

# CO<sub>2</sub>-Managementplan



**Opdrachtgever:** YaWorks

**Naam:** Martijn Hartering

Lars Dijkstra

De Duurzame Adviseurs

14-09-2019



**de duurzame  
adviseurs**

## Inhoud

<b>1</b>	<b>Inleiding en verantwoording</b>	<b>2</b>
1.1	LEESWIJZER	3
<b>2</b>	<b>Beschrijving van de Organisatie</b>	<b>4</b>
2.1	BELEIDSVERKLARING	4
2.2	STATEMENT BEDRIJFSGROOTTE	5
2.3	PROJECT MET GUNNINGVOORDEEL	5
<b>3</b>	<b>Emissie-inventaris rapport</b>	<b>6</b>
3.1	VERANTWOORDELIJKE	6
3.2	BASISJAAR EN RAPPORTAGE	6
3.3	AFBAKENING	6
3.4	DIRECTE EN INDIRECTE GHG-EMISSIONS	7
3.4.1	Berekende GHG-emissies	7
3.4.2	Scope 3	7
3.4.3	Verbranding biomassa	7
3.4.4	GHG-verwijderingen	7
3.4.5	Uitzonderingen	7
3.4.6	Invloedrijke personen	7
3.4.7	Toekomst	8
3.4.8	Significante veranderingen	8
3.5	KWANTIFICERINGSMETHODEN	8
3.6	EMISSIEFACTOREN	8
3.7	ONZEKERHEDEN	8
3.8	UITSLUITINGEN	8
3.9	VERIFICATIE	8
3.10	RAPPORTAGE VOLGENS ISO 14064-1	9
<b>4</b>	<b>Energiemanagement actieprogramma</b>	<b>10</b>
4.1.1	Kwaliteitsmanagementplan	10
4.1.2	Energiemanagementplan	10
4.2	ENERGIEBELEID	10
4.3	DOELSTELLINGEN	11
4.4	UITVOERING	11
4.4.1	Energieaspecten	11
4.4.2	Referentiejaar	11
4.4.3	Reductiedoelstellingen	11
4.4.4	Organisatie van de CO <sub>2</sub> -footprint	11
4.4.5	Energieverbruik YaWorks	12
4.4.6	Energie reductiekansen	12
4.4.7	Monitoren en beoordelen	12
4.5	TVB MATRIX	13
4.6	BORGING VAN HET KWALITEITS- EN ENERGIEMANAGEMENT ACTIEPLAN	14
4.6.1	Interne audits	14
4.6.2	Externe audits	14
4.6.3	Directiebeoordeling	14
4.6.4	Feedback	14
<b>5</b>	<b>Stuurcyclus</b>	<b>15</b>
<b>6</b>	<b>Communicatieplan</b>	<b>16</b>
6.1	EXTERNE BELANGHEBBENDEN	16
6.2	INTERNE BELANGHEBBENDEN	16
6.3	PROJECTEN MET GUNNINGVOORDEEL	17
6.3.1	Project met gunningsvoordeel	17
6.4	COMMUNICATIEPLAN	18
6.5	WEBSITE	19
6.5.1	Tekstuele informatie	19
6.5.2	Gedeelde documenten	19
6.5.3	Website SKAO	19
	<b>Disclaimer &amp; Colofon</b>	<b>20</b>

## 1 Inleiding en verantwoording

YaWorks Capital, verder aangeduid als YaWorks, levert (direct en indirect) producten en diensten aan opdrachtgevers die bij aanbestedingen gunningvoordeel hanteren aan de hand van de CO<sub>2</sub>-Prestatieladder. Voor YaWorks zijn dit voornamelijk klanten in de telecom, zorg, onderwijs, overheid, financiële dienstverlening, offshore en retail. Met deze CO<sub>2</sub>-Prestatieladder worden leveranciers uitgedaagd en gestimuleerd om de eigen CO<sub>2</sub>-uitstoot te kennen en te verminderen. Hoe meer een bedrijf zich inspant om CO<sub>2</sub> te reduceren, hoe meer kans op gunning bij een opdracht.

De CO<sub>2</sub>-Prestatieladder kent vier invalshoeken:

**1. Inzicht**

Het opstellen van een onomstreden CO<sub>2</sub>-footprint conform de ISO 14064-1 norm en daarmee inzicht krijgen in de CO<sub>2</sub>-uitstoot van het bedrijf.

**2. CO<sub>2</sub>-reductie**

De ambitie van het bedrijf om de CO<sub>2</sub>-uitstoot te verminderen.

**3. Transparantie**

De wijze waarop een bedrijf in- en extern communiceert over haar CO<sub>2</sub>-footprint en reductiedoelstellingen.

**4. Deelname aan initiatieven** (in sector of keten) om CO<sub>2</sub> te reduceren.

Elke invalshoek is onderverdeeld in vijf niveaus. Hoe hoger het niveau per invalshoek, hoe meer punten het bedrijf vergaart en des te meer gunningvoordeel het bedrijf ontvangt. Een erkende certificerende instantie beoordeelt de activiteiten en bepaalt het niveau van de CO<sub>2</sub>-Prestatieladder. Hiervoor moeten stappen zijn gezet op alle invalshoeken van de ladder.

In dit rapport wordt de emissie-inventaris van YaWorks besproken. Dit rapport richt zich op invalshoek A (inzicht) en invalshoek B (CO<sub>2</sub>-reductie) van de CO<sub>2</sub>-Prestatieladder. De CO<sub>2</sub>-footprint geeft een inventarisatie van de totale hoeveelheid uitgestoten broeikasgassen: de GHG-emissies. Daarnaast geeft het inzicht in de herkomst van deze emissies met een verdeling naar directe en indirecte GHG-emissies (respectievelijk scope 1 en scope 2).

De inventarisatie is een verantwoording van eis 3.A.1 van de CO<sub>2</sub>-Prestatieladder en is uitgevoerd conform de ISO 14064-1: 2006 (E) "*Quantification and reporting of greenhouse gas emissions and removals.*" In dit rapport wordt de CO<sub>2</sub>-footprint gerapporteerd volgens § 7.3.1 van deze norm. In het laatste hoofdstuk is hiertoe een kruistabel opgenomen.

In de rapportage voor de CO<sub>2</sub>-Prestatieladder wordt onderscheid gemaakt tussen de scope 1, 2 en 3. Deze indeling is oorspronkelijk afkomstig uit het GHG-protocol. De SKAO plaatst 'business travel' en 'personal cars for business travel' in scope 2 in plaats van de scope 3. Omdat deze rapportage voor de CO<sub>2</sub>-prestatieladder van de SKAO is, worden de scope 1 en scope 2 categorieën van de SKAO aangehouden.

## 1.1 Leeswijzer

Dit document is ter bewijsvoering van de eisen van de CO<sub>2</sub>-Prestatieladder. Per hoofdstuk wordt een eis behandeld. Hieronder een leeswijzer.

Hoofdstuk in dit document	Eis in de CO <sub>2</sub> -Prestatieladder
Hoofdstuk 2: Beschrijving van de organisatie	3.A.1
Hoofdstuk 3: Emissie-inventaris rapport	3.A.1
Hoofdstuk 4: Energiemanagement actieprogramma	2.C.2, 3.B.2 en 4.A.2
Hoofdstuk 5: Stuurcyclus	2.C.2
Hoofdstuk 6: Communicatieplan	2.C.3

## 2 Beschrijving van de Organisatie

Hieronder volgt een korte beschrijving van de organisatie. Verdere informatie is te vinden op de website:

<https://www.yaworks.nl/nl>

### *Geschiedenis*

YaWorks is in 2008 opgericht door ondernemer Rob Wennekes vanuit het idee te opereren als kleinschalige detacheerder, maar door de behoefte in de markt en persoonlijke interesse in de wereld van connectiviteit, is er vol ingezet om nichespeler te worden in hoogwaardige kennis op het gebied van netwerk infrastructuur. Dit bleek een goede keuze en het bedrijf groeide al snel door. Inmiddels wordt plek geboden aan 150 professionals en wordt een omzet van €20 mln. gerealiseerd. YaWorks is al 8 keer genomineerd voor de Gazelle Awards, voor de titel van snelst groeiende bedrijf. YaWorks is gevestigd aan de Sijsjesbergweg 44 in Amsterdam-Zuidoost. Daar werkt het bedrijf met ongeveer 76 FTE.

### *Producten en diensten*

YaWorks biedt diensten aan in vier hoofdcategorieën:

- Solutions
- Consultancy
- Staffing
- Projecten

Deze vier diensten worden onderling weer uitgesplitst in een aantal subcategorieën. Deze diensten variëren van het aangaan van projecten tot het detacheren van personeel bij een bedrijf. Deze diensten worden door het bedrijf gerelateerd aan de visie. Hierin staan het leveren van kennis en aandacht voor het personeel centraal. YaWorks staat voor een nieuwsgierige houding naar het onbekende en denkt graag in out-of-the-box oplossingen voor problemen.

De reden voor certificering is voor YaWorks het LBN-project bij ProRail. Drie jaar geleden is alleen dochteronderneming YaWorks Projects gecertificeerd voor niveau 3 op de CO<sub>2</sub>-prestatieladder. De gehele holding wordt nu gecertificeerd op niveau 5.

### 2.1 Beleidsverklaring

Het belang van duurzaamheid is tegenwoordig een belangrijk gegeven. Om hier bewust mee om te gaan streeft YaWorks naar een CO<sub>2</sub>-bewuste bedrijfsvoering, om van daaruit een voortdurende verbetering van het emissiereductiebeleid en een groeiende bewustwording van de medewerkers op emissies van onze activiteiten te realiseren.

## 2.2 Statement bedrijfsgrootte

De totale CO<sub>2</sub>-uitstoot van YaWorks bedraagt in 2018 428,6 ton CO<sub>2</sub>. YaWorks valt daarmee qua CO<sub>2</sub>-uitstoot in de categorie klein bedrijf. 388,92 ton CO<sub>2</sub> heeft te maken met bouwplaatsen en productielocaties zoals het wagenpark en vliegreizen en 39,71 ton CO<sub>2</sub> heeft te maken met de bedrijfsruimtes zoals elektra en zakelijke kilometers privéauto's.

	Diensten	Werken/ leveringen
<b>Klein bedrijf</b>	Totale CO <sub>2</sub> -uitstoot bedraagt maximaal (≤) 500 ton per jaar.	Totale CO <sub>2</sub> -uitstoot van de kantoren en bedrijfsruimten bedraagt maximaal (≤) 500 ton per jaar, en de totale CO <sub>2</sub> -uitstoot van alle bouwplaatsen en productielocaties bedraagt maximaal (≤) 2.000 ton per jaar.
<b>Middelgroot bedrijf</b>	Totale CO <sub>2</sub> -uitstoot bedraagt maximaal (≤) 2.500 ton per jaar.	Totale CO <sub>2</sub> -uitstoot van de kantoren en bedrijfsruimten bedraagt maximaal (≤) 2.500 ton per jaar, en de totale CO <sub>2</sub> -uitstoot van alle bouwplaatsen en productielocaties bedraagt maximaal (≤) 10.000 ton per jaar.
<b>Groot bedrijf</b>	Totale CO <sub>2</sub> -uitstoot bedraagt meer dan (>) 2.500 ton per jaar.	Totale CO <sub>2</sub> -uitstoot van de kantoren en bedrijfsruimten bedraagt meer dan (>) 2.500 ton per jaar, en de totale CO <sub>2</sub> -uitstoot van alle bouwplaatsen en productielocaties bedraagt meer dan (>) 10.000 ton per jaar.

Tabel 1 | Indeling in klein, middelgroot of groot bedrijf volgens Handboek CO<sub>2</sub>-Prestatieladder 3.0.

## 2.3 Project met gunningvoordeel

Er zijn geen projecten verkregen met gunningsvoordeel. Het project dat YaWorks uitvoert voor Proprail is als onderaannemer voor Thales Transportation systems. Tijdens de audit in 2016 is op basis van het LBN-contract besloten dat voor YaWorks geen sprake is van een project met gunningsvoordeel.

Voor de projecten stelt de CO<sub>2</sub>-Prestatieladder de volgende specifieke en aanvullende eisen:

- ✓ De emissiestromen + CO<sub>2</sub>-uitstoot en voortgang daarvan moeten apart voor deze projecten inzichtelijk zijn;
- ✓ De maatregelen die van toepassing zijn op de projecten moeten benoemd zijn (algemene maatregelen op bedrijfsniveau kunnen ook gelden voor de projecten);
- ✓ Externe en interne belanghebbenden van het project moeten benoemd zijn;
- ✓ Taken, verantwoordelijkheden en bevoegdheden voor de projecten met gunningvoordeel moeten vastgelegd zijn;
- ✓ Er dient specifiek gecommuniceerd te worden over de voortgang in CO<sub>2</sub>-reductie in de projecten;
- ✓ Er moet jaarlijks een energiebeoordeling en een interne controle uitgevoerd worden.

### 3 Emissie-inventaris rapport

#### 3.1 Verantwoordelijke

De verantwoordelijke voor de stuurcyclus CO<sub>2</sub>-reductie alsmede alle activiteiten die hieraan gekoppeld zijn, zoals het behalen van de doelstellingen, is Martijn Hartering. Martijn Hartering rapporteert direct aan de directie.

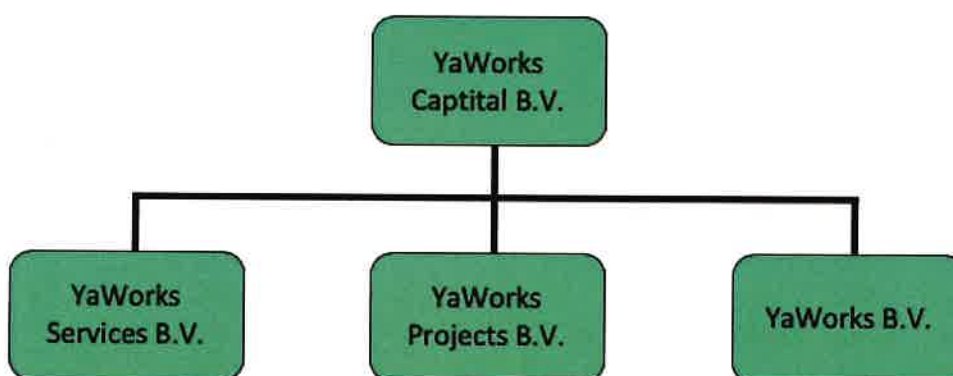
#### 3.2 Basisjaar en rapportage

Dit rapport betreft het jaar 2018; het jaar 2015 dient daarbij als referentiejaar voor de CO<sub>2</sub>-reductiedoelstellingen.

#### 3.3 Afbakening

Voor de bepaling van de Organizational Boundary wordt de GHG Protocol methode gebruikt zoals beschreven in hoofdstuk 4 van Handboek CO<sub>2</sub>-Prestatieladder 3.0. Het startpunt van de Organizational Boundary is de juridische entiteit YaWorks Projects B.V.

In onderstaand organigram wordt een beeld gegeven van de organisatie van 'YaWorks Projects B.V.'.



In dit organigram is te zien dat 'YaWorks Projects' onderdeel uitmaakt van het concern *YaWorks Capital B.V.* en de volgende concernrelaties heeft:

- ✓ *YaWorks Services* (7,44 FTE);
- ✓ *YaWorks B.V.* (63,60 FTE);
- ✓ *YaWorks Projects* (5,35 FTE).

Alle Bv's in het organigram zijn meegenomen in de organisatorische grens. Omdat YaWorks Capital B.V. boven YaWorks Projects B.V. valt wordt vanaf nu gesproken over YaWorks Capital B.V. met inbegrip van de 3 onderliggende Bv's

### 3.4 Directe en indirecte GHG-emissies

In dit hoofdstuk worden de berekende GHG-emissies toegelicht.

#### 3.4.1 Berekende GHG-emissies

De directe en indirecte GHG-emissies van YaWorks bedroeg in 2018 426,6 ton CO<sub>2</sub>. Hiervan werd 367,27 ton CO<sub>2</sub> veroorzaakt door directe GHG-emissies (scope 1) en 61,4 ton CO<sub>2</sub> door indirecte GHG-emissies (scope 2)

Scope 1	Omvang	Eenheid	Conversiefactor	Ton CO <sub>2</sub>
Brandstofverbruik wagenpark (diesel)	76.300,33	liters	3.230	246,5
Brandstofverbruik wagenpark (benzine)	44.094,90	liters	2.740	120,8
<b>Totaal scope 1</b>				<b>367,3</b>
Scope 2	Omvang	Eenheid	Conversiefactor	Ton CO <sub>2</sub>
Elektraverbruik - grijs	61.191,06	kWh	649	39,7
Zakelijke kilometers privéauto's	46.693,00	km's	220	10,3
Zakelijke kilometers openbaar vervoer	71.229,92	km's	36	2,6
Vliegreizen < 700	-	km's	297	-
Vliegreizen 700 – 2500	11.492,00	km's	200	2,3
Vliegreizen > 500	43.824,00	km's	147	6,4
<b>Totaal scope 2</b>				<b>61,4</b>
<b>Totaal 1 en 2</b>				<b>428,6</b>

Tabel 2 | CO<sub>2</sub>-uitstoot 2018 (in tonnen CO<sub>2</sub>)

#### 3.4.2 Scope 3

Scope 3 emissies van het bedrijf zijn bepaald aan de hand van een kwantitatieve scope 3 analyse. Daaruit zijn over 2018 de volgende emissies berekend:

1. Categorie:	inhuur personeel Aangekochte diensten	1.006	ton CO <sub>2</sub>
2. Categorie:	auto's Aangekochte goederen	560	ton CO <sub>2</sub>
3. Categorie:	WWV Woon-werkverkeer	224	ton CO <sub>2</sub>
4. Categorie:	overig Aangekochte goederen	200	ton CO <sub>2</sub>
5. Categorie:	Upstream transport en distributie	60	ton CO <sub>2</sub>

#### 3.4.3 Verbranding biomassa

In het jaar van deze rapportage vond geen verbranding van biomassa plaats bij YaWorks.

#### 3.4.4 GHG-verwijderingen

Er heeft in het jaar van deze rapportage geen broeikasgasverwijdering of compensatie plaatsgevonden bij YaWorks.

#### 3.4.5 Uitzonderingen

Er zijn geen noemenswaardige uitzonderingen te noemen op het GHG-protocol.

#### 3.4.6 Invloedrijke personen

Binnen YaWorks zijn geen individuele personen te benoemen die een dermate invloed op de CO<sub>2</sub>-footprint hebben, dat gedragsverandering van deze individuele persoon alleen al zou zorgen voor een significante verandering in de CO<sub>2</sub>-footprint.



### 3.4.7 Toekomst

De emissies in de paragrafen hierboven zijn vastgesteld voor het jaar 2018. De verwachting is dat deze emissies in het komende jaar niet aan grote verandering onderhevig zullen zijn. Wel zal, gezien de doelstellingen van YaWorks, de CO<sub>2</sub>-uitstoot de komende jaren dalen.

### 3.4.8 Significante veranderingen

Zoals in paragraaf 3.2 beschreven geldt 2015 als basisjaar. De voortgang van de reductie in CO<sub>2</sub>-uitstoot zal beschreven worden in het document CO<sub>2</sub>-Reductieplan.

### 3.5 Kwantificeringsmethoden

Voor het kwantificeren van de CO<sub>2</sub>-uitstoot is gebruik gemaakt van een voor YaWorks op maat gemaakt model. In het model kunnen alle verbruiken worden ingevuld. Vervolgens wordt de daarbij behorende CO<sub>2</sub>-uitstoot automatisch berekend en vergeleken met het basisjaar. Hierbij zijn de emissiefactoren van de website [co2emissiefactoren.nl](http://co2emissiefactoren.nl) gehanteerd.

### 3.6 Emissiefactoren

Voor de inventarisatie van de CO<sub>2</sub>-uitstoot van YaWorks over het jaar 2018 zijn de emissiefactoren uit de CO<sub>2</sub>-Prestatieladder 3.0 gehanteerd. Omdat het gaat om specifieke emissiefactoren op nationaal niveau, zijn de gehanteerde emissiefactoren zeer geschikt voor het omrekenen van de data van de broeikasgas activiteiten naar de daarmee gepaard gaande CO<sub>2</sub>-emissies.

De emissiefactoren van YaWorks zullen te allen tijde meegaan met wijzigingen in de emissiefactoren van de CO<sub>2</sub>-Prestatieladder 3.0. Voor de berekening van de CO<sub>2</sub>-footprint van 2018 zijn emissiefactoren gebruikt volgens <https://www.co2emissiefactoren.nl/lijt-emissiefactoren/> op september 2019.

Er zijn geen "Removal factors" van toepassing.

### 3.7 Onzekerheden

De gepresenteerde resultaten moeten worden gezien als de beste inschatting van de werkelijke waarden. Bijna alle gebruikte gegevens voor de berekening van de CO<sub>2</sub>-footprint zijn gebaseerd op facturen en/of werkelijk gemeten aantallen. Hierdoor is de onzekerheidsmarge zeer gering.

### 3.8 Uitsluitingen

In Handboek 3.0 is de rapportage van de CO<sub>2</sub>-emissie-inventaris over alle broeikasgassen, uitgedrukt in CO<sub>2</sub>-equivalenten nog niet verplicht. Het is dus niet vereist overige gassen, niet zijnde CO<sub>2</sub> (CH<sub>4</sub>, N<sub>2</sub>O, HFC's, PFC's en SF<sub>6</sub>) die vrijkomen bij operaties van het bedrijf, mee te nemen in de emissie-inventaris. Dit geldt ook voor koudemiddelen (refrigerants).

### 3.9 Verificatie

De emissie-inventaris van YaWorks is niet geverifieerd.

### 3.10 Rapportage volgens ISO 14064-1

Dit rapport is opgesteld volgens de eisen uit ISO 14064-1, paragraaf 7. In Tabel 3 is een kruistabel gemaakt van de onderdelen uit ISO 14064-1 en de hoofdstukken in het rapport.

ISO 14064-1	§ 7.3 GHG-report content	Beschrijving	Hoofdstuk rapport
	A	Reporting organization	2
	B	Person responsible	3.1
	C	Reporting period	3.2
4.1	D	Organizational boundaries	3.3
4.2.2	E	Direct GHG emissions	3.4
4.2.2	F	Combustion of biomass	3.4
4.2.2	G	GHG removals	3.4
4.3.1	H	Exclusion of sources or sinks	3.4
4.2.3	I	Indirect GHG emissions	3.4
5.3.1	J	Base year	3.2
5.3.2	K	Changes or recalculations	3.4
4.3.3	L	Methodologies	3.5
4.3.3	M	Changes to methodologies	3.5
4.3.5	N	Emission or removal factors used	3.6
5.4	O	Uncertainties	3.7
	P	Statement in accordance with ISO 14064-1	3.10
	Q	Verification	3.9

Tabel 3 | Kruistabel ISO 14064-1

## 4 Energiemanagement actieprogramma

In dit hoofdstuk wordt aan het kwaliteitsmanagementplan (eis 4.A.2) en het energiemanagement actieplan (eis 3.B.2) van YaWorks vormgegeven.

### 4.1.1 Kwaliteitsmanagementplan

Het kwaliteitsmanagementplan gaat in op het borgen en verbeteren van de kwaliteit van de CO<sub>2</sub>-footprint en Scope 3 emissies. De algemene doelstelling van het kwaliteitsmanagementplan is om continue verbetering van efficiënte en effectieve omgang met energie en een vermindering van de CO<sub>2</sub>-uitstoot van de bedrijfsactiviteiten te waarborgen.

Daarnaast geeft het kwaliteitsmanagementplan inzicht in de procedures, het meten en rapporteren van de CO<sub>2</sub>-footprint. Met het kwaliteitsplan wordt gewaarborgd dat een volledige, betrouwbare en actuele consolidatie van de energieprestaties van YaWorks kan plaatsvinden. Er wordt inzicht verschaft in de energieprestaties van de totale bedrijfsvoering en de totale CO<sub>2</sub>-emissies als gevolg ervan. Met het kwaliteitsmanagementplan als middel beoogt YaWorks de kwaliteit van de data te borgen en te verbeteren in de organisatie en de prestaties te verbeteren.

### 4.1.2 Energiemanagementplan

De NEN-EN-ISO 50001 dient als richtlijn voor het opzetten van het Energiemanagement actieplan. Met de introductie van een energiemanagementsysteem wordt geborgd dat een volledige, betrouwbare en actuele consolidatie van de energieprestaties van YaWorks kan plaatsvinden. Kern van het energie- en kwaliteitsmanagementplan is continue evaluatie van de activiteiten en geconstateerde afwijkingen om verbeteringen te realiseren en zijn dan ook opgesteld volgens de Plan-Do-Check-Act cyclus zoals deze is opgenomen in de NEN-EN-ISO 50001.

## 4.2 Energiebeleid

Naast omzet- en winstgroei zijn voor YaWorks evenzeer personeelsbeleid, veiligheid, welzijn en milieu van essentieel belang. De verantwoordelijkheden op het gebied van veiligheid, gezondheid en milieu vormen dan ook een integraal onderdeel van de bedrijfsvoering van YaWorks.

Het belang van duurzaamheid is tegenwoordig een belangrijk gegeven. Om hier bewust mee om te gaan streven wij naar een CO<sub>2</sub>-bewuste bedrijfsvoering, om van daaruit een voortdurende verbetering van ons emissiereductiebeleid en een groeiende bewustwording van de medewerkers op de te reduceren emissies van onze activiteiten te realiseren.

Ons energiebeleid is gericht op het zo optimaal inzetten van onze machines en andere bedrijfsmiddelen zodat we ons werk kunnen doen met een zo laag mogelijk energieverbruik. Met een lager energieverbruik snijdt het mes aan 2 kanten: een lager energieverbruik is goed voor het milieu vanwege de lagere CO<sub>2</sub>-uitstoot. Daarbij zijn door het optimaal inzetten van de bedrijfsmiddelen lagere operationele kosten.

Naast dit energiebeleid is er ook een doelstelling om het energieverbruik van de processen en werkzaamheden te verlagen doormiddel van het nemen van reductiemaatregelen.

### 4.3 Doelstellingen

De algemene doelstelling van het energiemanagementsysteem is om te komen tot een continue verbetering van de energie-efficiëntie en vermindering van de CO<sub>2</sub>-uitstoot van de bedrijfsactiviteiten. Hierbij dient te worden opgemerkt dat door fluctuerende hoeveelheid werk en de samenstelling van de werkzaamheden (inzet materieel) het absolute energieverbruik hoger kan zijn, terwijl het relatieve verbruik wel degelijk lager is.

De specifieke doelstelling is om de CO<sub>2</sub>-uitstoot in 2020 met 8% te verlagen ten opzichte van 2015. Hierbij wordt uitgegaan van dezelfde hoeveelheid werk per jaar (draaiuren, kilometers en activiteitensoort) als in 2015. Hierdoor wordt de reductiedoelstelling gerelateerd aan de omzet in euro's. Voor wat betreft de Scope 3 emissies is de volgende doelstelling opgesteld: YaWorks wil in 2019 de CO<sub>2</sub>-uitstoot van woon-werkverkeer met 3% verminderen t.o.v. 2016.

### 4.4 Uitvoering

#### 4.4.1 Energieaspecten

De eerste stap is het inzichtelijk maken van de energieverbruikers van de organisatie en de keten waarin de onderneming actief is. Op basis van dit inzicht kan worden gekeken op welke aspecten resultaat valt te behalen in de reductie van CO<sub>2</sub>-uitstoot. Dit inzicht is verwerkt in de verschillende rapportages. Periodiek (één keer in de 6 maanden) wordt deze lijst beoordeeld en getoetst op actualiteit van de werkelijke energiestromen.

#### 4.4.2 Referentiejaar

Er is gekozen om de CO<sub>2</sub>-footprint van 2015 te gebruiken als referentiejaar. De CO<sub>2</sub>-emissie is uitgevoerd conform het gestelde in dit document. De betrouwbaarheid wordt gecontroleerd door een interne audit. Vanuit de geconstateerde kansen wordt gekeken welke onderdelen in aanmerking komen voor het formuleren van doelstellingen. De directie stelt uiteindelijk de doelstelling vast.

#### 4.4.3 Reductiedoelstellingen

De algehele reductiedoelstelling wordt geformuleerd tot en met 2020. Vanuit deze vastgestelde algehele reductiedoelstelling worden jaarlijkse maatregelen geformuleerd. Beide worden vastgelegd in het jaarlijkse reductieplan. In dit plan worden de maatregelen benoemd die worden genomen om de doelstelling te halen en welke afdelingen verantwoordelijk zijn voor de realisatie van de maatregelen. Dit overzicht van te nemen maatregelen en verantwoordelijke afdelingen staan vermeld in het jaarlijkse reductieplan.

#### 4.4.4 Organisatie van de CO<sub>2</sub>-footprint

In 2015 is YaWorks begonnen om de CO<sub>2</sub>-emissies structureel in kaart te brengen. Dit heeft geleid tot het invoeren van een CO<sub>2</sub>-reductiesysteem in het kader van de CO<sub>2</sub>-Prestatieladder. Hiervoor zijn verantwoordelijkheden (administratie, werkvoorbereiding/ calculatie, KAM-coördinator, afdeling uitvoering en afdeling werkplaats) benoemd binnen YaWorks onder eindverantwoordelijkheid van de directie van YaWorks Capital. De KAM-coördinator is verantwoordelijk voor het opstellen en uitvoeren van de jaarrapportages, de monitoring van de emissiegegevens en de rapportage hierover aan de directie. Daarnaast is de KAM-coördinator verantwoordelijk voor de communicatie over het CO<sub>2</sub>-reductiesysteem, de doelstellingen en de voortgang die wordt gerealiseerd.

Administratie is verantwoordelijk voor de mogelijkheden van CO<sub>2</sub>-reductie met betrekking tot woon/werk verkeer van medewerkers, inzet van privé voertuigen voor dienstreizen, efficiënter en effectievere logistieke bewegingen op de werken en andere manieren van werken (bv overnachten in de buurt van de projectlocatie).

De administratie is onder andere verantwoordelijk voor de inkoop van energie, afvalverwerking en dergelijke. Daarnaast assisteert de administratie de KAM-coördinator met verantwoordelijkheden ten aanzien van monitoring en communicatie over het CO<sub>2</sub>-reductiesysteem, de doelstellingen en de voortgang die wordt gerealiseerd.

De afdeling uitvoering is verantwoordelijk voor de optimale inzet van machines en personeel op de werken. Verder is deze afdeling verantwoordelijk voor het toezicht op de projectlocatie voor wat betreft het in de praktijk brengen van de maatregelen door de medewerkers.

#### 4.4.5 Energieverbruik YaWorks

Twee keer per jaar (elke 6 maanden) brengt YaWorks haar energieverbruik in beeld. De uitvoering van deze inventarisatie vindt plaats conform ISO 14064-1, het GHG-protocol voor scope 1 en 2 en de eventuele vereisten vanuit de CO<sub>2</sub>-prestatieladder. Ook wordt beoordeeld of de organisatorische grens nog actueel is.

De KAM-coördinator is verantwoordelijk voor het uitvoeren van de inventarisatie, geassisteerd door de administratie. Voor de inventarisatie wordt gebruik gemaakt van een datasheet, waarin de conversiefactoren zijn opgenomen. De onderbouwing van de gegevens in het datasheet wordt verzameld in de CO<sub>2</sub>-map op het netwerk. Nadat de inventarisatie voor de betreffende periode heeft plaatsgevonden, voert de KAM-coördinator een kwaliteitscontrole uit op de data. Ook wordt beoordeeld of de organisatiegrenzen juist zijn, de gegevens onder de juiste scope zijn verwerkt en of de juiste conversiefactoren zijn gehanteerd.

#### 4.4.6 Energie reductiekansen

Iedereen binnen YaWorks kan ideeën voor energie/CO<sub>2</sub>-reductie aandragen via de e-mail en/of informeel overleg. Daarnaast worden er periodiek tool-box meetings gehouden met CO<sub>2</sub> en de reductie van de uitstoot als onderwerp. Deze energie/CO<sub>2</sub>-reductie kansen worden besproken in het CO<sub>2</sub>-overleg en daar gewogen op effectiviteit. Indien blijkt dat deze kansen mogelijk en effectief zijn, worden ze toegevoegd aan het reductieplan.

#### 4.4.7 Monitoren en beoordelen

Twee keer per jaar wordt de voortgang van de reductiedoelstelling, de afgeleide maatregelen en het jaarplan bepaald. De KAM-coördinator rapporteert de resultaten aan de deelnemers van het CO<sub>2</sub>-overleg. Directie en leden van het management. Deze rapportage omvat minimaal:

- ✓ Een overzicht van het energieverbruik en de CO<sub>2</sub>-emissies per scope;
- ✓ Een vergelijking van het energieverbruik ten opzichte van het referentiejaar;
- ✓ Een analyse van opvallende toe- en afnames van het verbruik en/of CO<sub>2</sub>-emissie;
- ✓ De voortgang van en de prognose voor het behalen van de reductiedoelstelling en eventuele aanbevelingen voor preventieve of corrigerende maatregelen;
- ✓ De status van eerdere preventieve of corrigerende maatregelen;

Op basis van deze rapportage beslist de directie of bijsturing van de doelstellingen en/of aanpassing van het jaarplan noodzakelijk is.

**4.5 TVB Matrix**

	Taak-verantwoordelijkheid-bevoegdheid		Frequentie					
			Facility Manager	HSE Manager	Projectleider CO <sub>2</sub> -reductie	Webbeheerder	Externe adviseurs	Directie
<b>Inzicht</b>								
Verzamelen gegevens emissie inventaris	t	halfjaarlijks		X				
Collegiale toets op emissie inventaris	t	halfjaarlijks		X				
Accorderen van emissie inventaris	b	jaarlijks						X
Opstellen emissie inventaris rapport	t	jaarlijks					X	
Evaluatie op inzicht: energie-beoordeling	t+v	jaarlijks					X	
<b>Reductie</b>								
Uitvoeren onderzoek naar energiereductie	t+v	halfjaarlijks		X				
Bepalen CO <sub>2</sub> -reductiemaatregelen	t	halfjaarlijks		X				
Bepalen CO <sub>2</sub> -reductiedoelstellingen	t	jaarlijks		X				
Accorderen van doelstellingen	b	jaarlijks						X
Realiseren CO <sub>2</sub> -reductie doelstellingen	v	continu		X				
Monitoring & evaluatie voortgang CO <sub>2</sub> -reductie	t+v	halfjaarlijks		X				
<b>Communicatie</b>								
Aanleveren informatie nieuwsberichten	t	halfjaarlijks		X				
Actualiseren website	t+b	halfjaarlijks				X		
Actualiseren pagina SKAO-website	t+b	jaarlijks		X				
Bijhouden interne communicatie	t+b	halfjaarlijks		X				
Goedkeuren van interne communicatie	b	halfjaarlijks						X
Goedkeuren van externe communicatie	b	halfjaarlijks						X
<b>Participatie</b>								
Inventarisatie mogelijk relevante initiatieven	t	halfjaarlijks		X				
Besluit deelname initiatieven	b	jaarlijks						X
Deelname aan sectorinitiatieven	v	continu		X				
<b>Overig</b>								
Eindredactie CO <sub>2</sub> -dossier	v	continu		X				
Voldoen aan eisen CO <sub>2</sub> -Prestatieladder	v	continu		X				
Uitvoeren Interne Audit CO <sub>2</sub> -reductiesysteem	t	halfjaarlijks		X				
Rapporteren aan management	b	halfjaarlijks		X				
Besluitvorming over CO <sub>2</sub> -reductiebeleid	v	halfjaarlijks						X

## 4.6 Borging van het kwaliteits- en energiemangement actieplan

### 4.6.1 Interne audits

Jaarlijks wordt een interne audit uitgevoerd. Deze audits zijn gericht op het toetsen van de effectieve en doelmatige implementatie van het energiebeleid. Daarnaast heeft het als doel om de kwaliteit van de CO<sub>2</sub>-footprint te verhogen en een betrouwbaar beeld te krijgen van de voortgang van de reductiedoelstellingen van YaWorks. De interne audit richt zich op de manier waarop de gegevens zijn verzameld en verwerkt. De interne auditor stelt een audit rapport op met daarin de bevindingen van de interne audit. Er wordt verhoogde aandacht besteed aan de volgende zaken:

- ✓ Kan de CO<sub>2</sub>-emissie inventarisatie worden geverifieerd met tenminste een beperkte mate van zekerheid;
- ✓ Voldoet de inventarisatie aan de eisen gesteld in ISO14064-1;
- ✓ Zijn de juiste gegevens gebruikt bij het opstellen van de CO<sub>2</sub>-footprint (steekproefsgewijs facturen en verbruik gegevens met elkaar vergelijken);
- ✓ Aan welk niveau van de CO<sub>2</sub>-prestatieladder wordt voldaan.

Aanbevelingen uit de audits worden meegenomen in het jaarplan ter verbetering van het systeem.

### 4.6.2 Externe audits

Jaarlijks wordt YaWorks door een externe auditor onderzocht of zij voldoet aan de eisen van de CO<sub>2</sub>-prestatieladder voor het niveau waarvoor YaWorks is gecertificeerd.

### 4.6.3 Directiebeoordeling

Jaarlijks vindt een beoordeling plaats door de directie van het kwaliteits-managementsysteem op geschiktheid, passendheid en doelmatigheid. Hier wordt een rapportage van gemaakt, die dienstdoet als kwaliteitsregistratie. De output van de management review is een jaarplan met daarin doelstellingen en/of verbeteringen voor het nieuwe jaar.

### 4.6.4 Feedback

Aan de hand van de input uit de vorige fases en het evaluatierapport van de management review kunnen doelstellingen, indien noodzakelijk, worden bijgesteld en kunnen vervolgacties worden uitgezet om de verbeteringen te realiseren. Dit is nodig om continue verbetering van het kwaliteitsmanagementsysteem te bevorderen. De terugkoppeling van de uitkomsten wordt zowel mondeling als schriftelijk naar betrokkenen verzorgd. Zij dragen zorg voor het nemen van corrigerende/preventieve maatregelen binnen hun eigen organisatieonderdeel.

## 5 Stuurcyclus

Het CO<sub>2</sub>-beleid kent cycli van een half jaar, waarin de volgende zaken geïnventariseerd worden:

- ✓ Of de gegevens voor de CO<sub>2</sub>-footprint verzameld worden;
- ✓ Beoordeling of de emissiefactoren nog actueel zijn;
- ✓ Significante veranderingen in het bedrijf die een impact op de footprint kunnen hebben;
- ✓ Beoordeling of herberekening van emissies van voorgaande jaren vanwege deze veranderingen nodig is;
- ✓ De voortgang van de CO<sub>2</sub>-reductie en doelstellingen.

Vervolgens wordt beoordeeld of sturing op de doelstelling en maatregelen nodig is, in de vorm van het aanscherpen van de doelstelling wanneer deze (te) eenvoudig behaald wordt, of in de vorm van het nemen van extra maatregelen wanneer bepaalde maatregelen niet mogelijk bleken te zijn en de doelstelling niet gehaald dreigt te worden. Hierover wordt vervolgens intern en extern gecommuniceerd. Daarnaast wordt de nuttige toepassing van het sector- of keteninitiatief in de afgelopen periode geëvalueerd. Hieronder is een zogenoemde PCDA-cyclus weergegeven, waarin de verschillende fasen van het CO<sub>2</sub>-reductiebeleid zijn weergegeven.





## 6 Communicatieplan

In dit deel van het document wordt aangegeven op welke momenten wordt gecommuniceerd over het CO<sub>2</sub>-reductiesysteem van YaWorks.

### 6.1 Externe belanghebbenden

Hieronder worden de externe belanghebbenden opgenoemd. Dit zijn partijen die belang hebben bij reductie van energie en van de meest materiële CO<sub>2</sub>-emissies. Hiernaast zijn het potentiële partners om mee samen te werken aan CO<sub>2</sub>-reductie. Communicatie aan de externe belanghebbenden vindt plaats via de website van YaWorks en via externe mailing.

Externe belanghebbenden	Belang CO <sub>2</sub> -beleid & kennisniveau
<b>Gemeente Amsterdam</b>	Streeft naar CO <sub>2</sub> -reductie middels gunningcriteria in aanbestedingen. Matige kennis van CO <sub>2</sub> -reductie; voert zelf geen CO <sub>2</sub> -reductiebeleid dus vooral de praktische kennis hiervan ontbreekt.
<b>ProRail</b>	ProRail wil zo veel mogelijk CO <sub>2</sub> reduceren via haar opdrachtnemers en onderaannemers.
<b>Thales</b>	Thales is hoofdaannemer voor het LBN-contract en zelf ook druk bezig met CO <sub>2</sub> -reductie. Zij zitten op niveau 5.
<b>Werknemers ProRail</b>	Kunnen thuiswerken wanneer het project ervoor zorgt dat de firewall is vervangen waardoor remote toegang tot het netwerk van ProRail voor meer mensen mogelijk is.
<b>Reizigers</b>	Wanneer er een stabiel netwerk is zonder storingen ondervinden reizigers minder hinder en hoeven geen vervangende bussen ingezet te worden. (Door ICT-O connectivity organisatie geen Treindienst Aantastende Onderbrekingen).
<b>Medewerkers</b>	De keuze voor leasewagens is medebepalend voor het verbruik en comfort van de medewerkers. Zij worden aangesproken op hun rijgedrag en zijn belangrijk voor de resultaten.
<b>Gebouwbeheerder</b>	De gebouwbeheerder heeft invloed op de reductiemogelijkheden binnen het gebouw (met name elektra). Bijvoorbeeld mogelijkheid voor laadpalen, verlichting, zonnepanelen, etc.
<b>Leasemaatschappijen</b>	Leasemaatschappijen hebben invloed op het aanbod aan wagens waar medewerkers in rijden. Wanneer vanuit YaWorks om zuinigere auto's en inzicht wordt gevraagd heeft dit invloed op de bedrijfsactiviteiten van de leasemaatschappij.

### 6.2 Interne belanghebbenden

Interne belanghebbenden zijn de medewerkers en het management van YaWorks. Deze zullen op de hoogte gehouden worden via nieuwsberichten. Het management zal daarnaast betrokken zijn bij de besluitvorming van de te nemen reductiemaatregelen, de voortgang van de CO<sub>2</sub>-reductie en overige hoofdzaken van het CO<sub>2</sub>-reductiebeleid.

### 6.3 Projecten met gunningvoordeel

Communicatie over het CO<sub>2</sub>-beleid van YaWorks betreft niet alleen het beleid van het bedrijf als geheel, maar ook het beleid ten aanzien van projecten die aangenomen zijn met gunningvoordeel. Bij deze projecten zal specifiek gecommuniceerd worden over de CO<sub>2</sub>-uitstoot van het project als ook over de doelstelling en de voortgang in CO<sub>2</sub>-reductie. Dit zal hoofdzakelijk gebeuren via de algemene communicatieberichten van het bedrijf. Waar nodig wordt dit aangevuld met communicatie via het werkoverleg van het project.

#### 6.3.1 Project met gunningsvoordeel

Op dit moment voert YaWorks Projects één Contract uit. Het Landelijk Beheer Netwerken (LBN-contract) is in opdracht van ProRail in samenwerking met hoofdaannemer Thales Transportation Systems. Hoewel vanuit de opdrachtgever is geëist dat beide partijen van deze combinatie in het bezit dienen te zijn van trede 5 op de CO<sub>2</sub>-Prestatieladder is het gunningvoordeel niet van toepassing voor YaWorks Projects.

Verder lopen er geen projecten met gunningsvoordeel bij YaWorks en onderliggende bv's.

#### 6.4 Communicatieplan

WAT (Boodschap)	WIE (uitvoerders)	HOE (Middelen)	DOEL- GROEP	WANNEER (Planning & frequentie)	WAAROM (doelstelling)
CO <sub>2</sub> footprint	Verantwoordelijke CO <sub>2</sub> -reductie	Intranet (Jive), interne mail en kwartaalmeetings	Intern	Sept/okt en febr/mrt	Bekendheid van de CO <sub>2</sub> footprint intern vergroten.
CO <sub>2</sub> footprint	Verantwoordelijke CO <sub>2</sub> -reductie	Website	Extern	Sept/okt en febr/mrt	Bekendheid van de footprint onder externe partijen vergroten.
CO <sub>2</sub> -reductiedoelstellingen, subdoelstellingen, maatregelen en energiemanagementprogramma	Verantwoordelijke CO <sub>2</sub> -reductie	Intranet (Jive), interne mail en kwartaalmeetings	Intern	Sept/okt en febr/mrt	Bekendheid van de doelstelling en maatregelen onder medewerkers vergroten.
CO <sub>2</sub> -reductiedoelstellingen, subdoelstellingen, maatregelen en energiemanagementprogramma	Verantwoordelijke CO <sub>2</sub> -reductie	Website	Extern	Sept/okt en febr/mrt	Bekendheid van de doelstelling en maatregelen onder externe partijen vergroten.
Mogelijkheden voor individuele bijdrage, huidig energiegebruik en trends binnen het bedrijf en projecten	Verantwoordelijke CO <sub>2</sub> -reductie	Intranet (Jive), interne mail en kwartaalmeetings	Intern	Sept/okt en febr/mrt	Betrokkenheid medewerkers stimuleren en medewerkers aanzetten tot CO <sub>2</sub> - reductie.
CO <sub>2</sub> -reductietips, huidig energiegebruik en trends het bedrijf en projecten	Verantwoordelijke CO <sub>2</sub> -reductie	Website	Extern	Sept/okt en febr/mrt	Betrokkenheid externe belanghebbenden stimuleren.
CO <sub>2</sub> footprint	Verantwoordelijke CO <sub>2</sub> -reductie	Intranet (Jive), interne mail en kwartaalmeetings	Intern	Sept/okt en febr/mrt	Bekendheid van de CO <sub>2</sub> footprint intern vergroten.
CO <sub>2</sub> footprint	Verantwoordelijke CO <sub>2</sub> -reductie	Website	Extern	Sept/okt en febr/mrt	Bekendheid van de footprint onder externe partijen vergroten.

## 6.5 Website

Op de website van YaWorks is een pagina ingericht over het CO<sub>2</sub>-reductiebeleid van het bedrijf. Op deze pagina wordt de nodige informatie over het CO<sub>2</sub>-beleid weergegeven en zijn de laatste versies van de documenten terug te vinden.

### 6.5.1 Tekstuele informatie

Op de CO<sub>2</sub>-Prestatieladder pagina op de website bevindt zich te allen tijde up-to-date informatie over:

- ✓ Het CO<sub>2</sub>-reductiebeleid;
- ✓ De CO<sub>2</sub>-footprint;
- ✓ De CO<sub>2</sub>-reductiedoelstellingen (en de voortgang hiervan);
- ✓ De CO<sub>2</sub>-reductiesubdoelstellingen (en de voortgang hiervan);
- ✓ De CO<sub>2</sub>-reductiemaatregelen (en de voortgang hiervan);
- ✓ Acties en initiatieven waarvan YaWorks deelnemer of oprichter is;
- ✓ Een verwijzing naar de bedrijfspagina op de website van de SKAO;

De voortgang zal beschreven worden middels het publiceren van de halfjaarlijkse communicatieberichten. Om daadwerkelijk transparant te kunnen zijn over deze voortgang, zullen de communicatieberichten minimaal twee jaar op de website zichtbaar blijven.

### 6.5.2 Gedeelde documenten

Op de webpagina bevinden zich te allen tijde de meest actuele versies van onderstaande documenten (te downloaden als PDF).

- |  |                     |
|--|---------------------|
| ✓ Communicatiebericht                          | (eis 3.C.1)         |
| ✓ Het CO <sub>2</sub> -Reductieplan            | (eis 3.B.1 & 3.D.1) |
| ✓ Het CO <sub>2</sub> -Managementplan          | (eis 2.C.3 & 3.B.2) |
| ✓ Certificaat CO <sub>2</sub> -Prestatieladder |                     |

### 6.5.3 Website SKAO

Op de website van de SKAO bevinden zich te allen tijde de meest actuele versies van onderstaande documenten:

- |                                    |               |
|------------------------------------|---------------|
| ✓ Actieve deelname initiatieven    | (eis 3.D.1)   |
| ✓ Inge vulde maatregelenlijst      | SKAO          |
| ✓ Ketenanalyse(s)                  | (eis 4.A.1)   |
| ✓ Meest materiële scope 3 emissies | (eis 4.A.1_2) |

Op de website van de SKAO dient elk document een PDF te zijn met vermelding van een versienummer, een handtekening van de autoriserende verantwoordelijke manager en de autorisatiedatum.

## Disclaimer & Colofon

### **Uitsluiting van juridische aansprakelijkheid**

Hoewel de informatie in dit rapport afkomstig is van betrouwbare bronnen en exceptionele zorgvuldigheid is betracht tijdens het samenstellen van deze rapportage kunnen De Duurzame Adviseurs geen juridische aansprakelijkheid aanvaarden voor fouten, onnauwkeurigheden, ongeacht de oorzaak daarvan en voor schade als gevolg daarvan. De borging en uitvoering van de opgestelde beoogde doelen en maatregelen aanwezig in dit rapport liggen bij de verantwoordelijkheid van de opdrachtgever. Voor het niet behalen van doelen en/of het onjuist aanleveren van data door de opdrachtgever, kunnen De Duurzame Adviseurs niet aansprakelijk worden gesteld.

In geen enkel geval zijn De Duurzame Adviseurs, haar eigenaren en/of medewerkers aansprakelijk ten aanzien van indirecte, immateriële of gevolgschade met inbegrip van gederfde winst of inkomsten en verlies van contracten of orders.

### **Bescherming intellectueel eigendom**

Het auteursrecht op dit document berust bij De Duurzame Adviseurs of bij derden welke bij toestemming deze documentatie beschikbaar hebben gesteld aan YaWorks.

Vermenigvuldiging in wat voor vorm dan ook is alleen toegestaan door voorafgaande toestemming door De Duurzame Adviseurs.

### **Ondertekening**

Auteur(s):	Lars Dijkstra, De Duurzame Adviseurs
Kenmerk:	CO <sub>2</sub> -Managementplan
Datum:	17-09-2019
Versie:	2.0
Verantwoordelijke manager:	Wiard Gorter

Handtekening autoriserende manager:



---

