

An aerial photograph of the Visborg area, showing a mix of green fields, dense forests, and residential buildings. Three red circles are overlaid on the image, highlighting specific areas of interest: one in a field, one in a wooded area, and one near a building complex.

NYA PERSPEKTIV VISBORG

Tre
konstnärliga
undersökningar

INNEHÅLL

Konst i stadsutveckling	4
Gestaltad livsmiljö	5
Stadsutveckling i Visborg	6
Den nya stadsdelen	7
Gemensam process	10
Konstprojektets teman	11
Val av konstnärer	13
ANNO MMXX	14
Tågandet på Visborg	19
The Swamp Observatory	24
Delaktighet och dialog	29
Hur tar vi detta vidare?	32
Förslag	37

KONST I STADS- UTVECKLING

Projektet 'Konst i Stadsutveckling Visborg' har genomförts som en del av Statens konstråds regeringsuppdrag Kunskapsnav offentlig konst i samverkan mellan Statens konstråd, Region Gotland och Baltic Art Center (BAC) 2019–2020. Syftet med Kunskapsnavet offentlig konst var att möta behovet hos kommuner och andra aktörer, både av kompetensutveckling och konkret rådgivning, liksom av stöd i att arbeta med offentlig konst som del av samhällsplanering och byggande. Även konstaktörer som samverkar med lokalsamhället ingick i de målgrupper som uppdraget riktade sig till.

Kunskapsnav offentlig konst inleddes med att tre utlysningar genomfördes 2018. En av dessa riktade sig till kommuner och byggaktörer som var involverade i större stadsutvecklingsprojekt som sträcker sig över många år. Region Gotland beviljades medel för att utveckla arbetsmetoder när det gäller att inkludera konstnärliga perspektiv i stadsutvecklingen och på så vis försöka hitta nya perspektiv i stadsbyggnadsprocessen i Visborg – en ny stadsdel i Visby.

Via konstprojekt kan ett lärande ske åt båda håll. Konstnärers, medborgares och invånares förståelse för eller sakkunskap om en plats, kan ges större utrymme. Planeringsprocesserna blir synliga för en bredare publik och dess innehåll kan göras angeläget ur fler aspekter. Det är ett sätt att bjuda in och ge plats för ny kompetens – att fånga upp de värden konstnärer tillför och att låta dem göra avtryck i stadsutvecklingsprocessen.

GESTALTAD LIVSMILJÖ

Propositionen 'Politik för gestaltad livsmiljö' antogs av Sveriges Riksdag 2018. Arkitekturpolitiken tar ett helhetsgrepp om arbetet med den gestaltade livsmiljön och utgör en samlad nationell arkitekturpolicy. Arkitekturpolitiken baseras på begreppet gestaltad livsmiljö, vilket omfattar arkitektur, form, design, och kulturarv, men även den offentliga konsten. Det politiska målet slår fast att dessa områden har avgörande betydelse i samhällsbygget eftersom den gestaltade livsmiljön påverkar alla människor i deras vardag. Gestaltad livsmiljö ska, enligt politiken, ses som ett sammanhållet område där alla dessa perspektiv samspelar och berikar varandra.

Det finns fyra aktörer som är extra viktiga i arbetet att skapa den helhetssyn som behövs för ett framgångsrikt arbete: Boverket, Riksantikvarieämbetet, ArkDes och Statens Konstråd. Dessa myndigheters verksamhetsområden fångar tillsammans politiken för gestaltad livsmiljös grundläggande byggstenar. Genom att låta olika perspektiv samspela och berika varandra kan en nödvändig helhetssyn skapas.

De offentliga aktörerna, som regioner och kommuner, har en viktig roll i förverkligandet av den nationella arkitekturpolitiken. I konstprojektet i Visborg har den stora möjligheten varit att låta den konstnärliga praktiken ge nya perspektiv och identifiera värden som kan bidra i en kommunal stadsutvecklings- och planeringsprocess. Samarbetet mellan konstnärer, planerare, arkitekter och landskapsarkitekter har givits plats och utrymme tidigt i gestaltningsprocessen. 'Konst i Stadsutveckling Visborg' är ett försök att omsätta ambitionen i politik för gestaltad livsmiljö i en process som också kan fungera som ett praktiskt och användbart exempel.

STADSUTVECKLING I VISBORG

Under 2017 inleddes på allvar planeringen av den nya stadsdelen Visborg i projektform. 'Stadsutvecklingsprojekt Visborg' samordnade ett antal delprojekt, och i delprojekt 'Gestaltning' inleddes arbetet med bebyggelsestrukturen, grönstruktur och infrastruktur för en samordnad helhet. Gestaltningsgruppen har letts av stadsarkitekten. Planarkitekt, landskapsarkitekt, trafikplanerare och markingenjör deltog från Region Gotland. Som aktivt konsultstöd anlätades Ahlqvist Almqvist Arkitekter och URBIO Landskapsarkitekter. I dialog med kultur- och fritidsavdelningen vid Region Gotland gjorde stadsbyggnadsprojektet ansökan till utlysningen för 'Konst i Stadsutveckling' våren 2018.

Region Gotland blev en av de fem kommuner som inledde samarbete med Statens konstråd inom ramen för Konst i stadsutveckling under hösten 2018. Våren 2019 skrev Region Gotland samarbetsavtal med Baltic Art Center (BAC), och Helena Selder, konstnärlig ledare för BAC, kontrakterades som projektledare. Avsikten var att ta fram koncept och handlingsplan för konstnärlig process och gestaltning för implementering i projektet och i den nya stadsdelen.

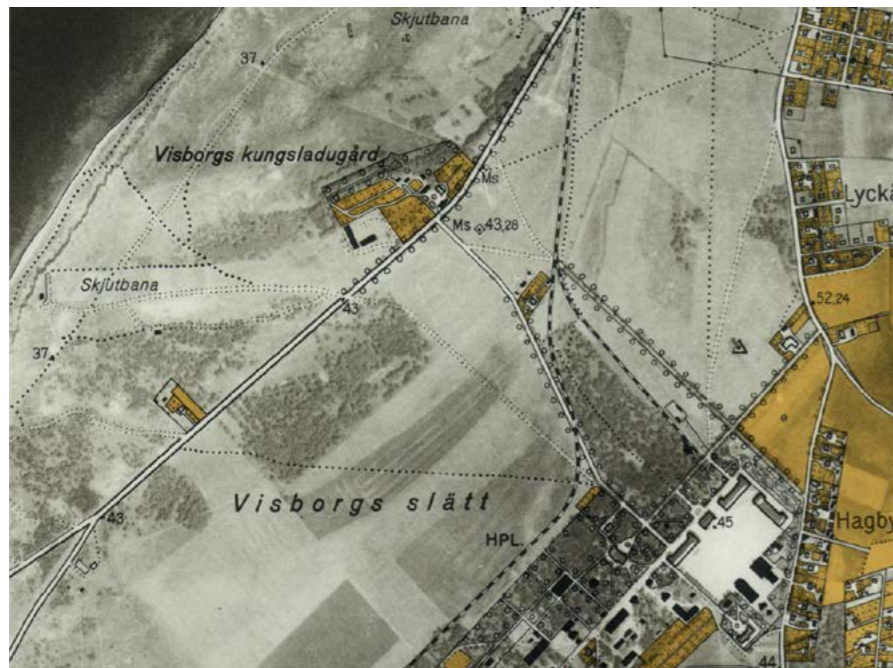
Genom att ta in en konstkunnig i planarbetet avsåg Region Gotland utveckla sina arbetsmetoder för konstnärlig medverkan i stadsutvecklingsprojekt. Arbetet syftade i denna inledande fas till att innehålla framtagande av koncept för gestaltning som del i kvalitetsprogram för stadsdelen men även konsthändelser i syfte att undersöka situationen i Visborg under projektets gång. Ambitionen var att genom deltagande konstnärer hitta nya och andra perspektiv i området och stadsbyggnadsprocessen än de direkt förväntade.

DE Nya STADSDELLEN

Visborg är det tidigare militära P18-området söder om centrala Visby som förvärvades av bland annat Region Gotland år 2005. De byggnader som fanns på Visborg används idag för olika verksamheter, som Region Gotlands förvaltningar som finns i tidigare kasernbyggnader vid Visborgsallén. Visborgsområdet är det största utvecklingsområdet för ny bostadsbebyggelse på Gotland och planeras på sikt för ca 4000 nya bostäder med hållbarhet och god livsmiljö som förtecken. Ambitionen är att åstadkomma en blandning av bostadstyper och upplåtelseformer. Förutom förtätning i de centrala delarna inom Regementsområdet finns lämpliga områden för flerbostadshus och stadsradhus i Norra Visborg. För villa- och radhusbebyggelse finns ytor i Villastaden och Regementsområdet, intill ett idrotts- och rekreationsområde.

Fokus ligger på att lyfta fram de kvaliteter och funktioner som idag präglar det nuvarande landskapet kring Visborg. Målsättningen är att dessa egenskaper även fortsättningsvis ska vara tydligt framträdande. En grön omgivning med närhet till högkvalitativa parker och naturområden är en viktig trivsselfaktor. Dessutom ger gröna ytor utrymme för viktiga ekosystemtjänster, som kan lyfta områdets miljö- och hållbarhetsprofil. Stadsdelens täthet blir störst i de centrala och norra delarna av Visborg. Motivet är att skapa förutsättningar för upplevelsen av en "hel stad" såväl inom stadsdelen Visborg som i relationen till hela Visby, där Visborg blir en naturlig del av staden. En förtätning inom Regementsområdet och ny bebyggelse intill vägarna till Visborg stärker sambanden till omgivande bebyggelseområden. För att ge Visborg förutsättningar att bli en fungerande stadsdel i ett större sammanhang behövs goda fysiska kopplingar mot staden, mot Vibble söder om Visby och till naturreservatet Södra hållarna.

Norra Visborg samt del av Regementsområdet utgör den första delen av Visborgsområdet som utvecklas. Området planeras att inrymma drygt 1 000 bostäder, däribland ingår studentbostäder och bostäder för särskilda behov, cirka 15 000 kvadratmeter lokaler samt anslutande grönområden. Bebyggelsen koncentreras dels till området nordväst om Visborgsallén och dels till kvarteren väster om Vädursgatan som integreras med befintlig bebyggelsestruktur.



Ekonomisk karta från 1941 över norra Visborg och Södra Hällarna som bland annat visar öppna fält, alléer och järnvägsspår. Källa Lantmäteriet.



Norra delen av Visborgsområdet. Foto: Gunnar Britse.



Norra Visborg med planerad bostadsbebyggelse. Ur Kvalitetsprogrammet för Visborg.



Konstnärerna Juri Markkula och Nomedas och Gediminas Urbonas tillsammans med landskapsarkitekt Emilia Friberg-Olsson och konstprojektledare Helena Selder på plats i Visborg 2019. Foto: BAC

GEMENSAM PROCESS

För konstprojektet har Region Gotland anlitat BAC som konstkonsult. BAC:s konstnärliga ledare Helena Selder har suttit med i Visborgs gestaltningsgrupp som projektledare för konstprojektet och har därifrån kunnat orienterat sig i området och stadsutvecklingsprojektets ambitioner och målsättningar. Områdets naturvärden och hållbarhetsmål har varit viktiga för konstprojektets huvudteman: 'länkar, stråk och rörelse' och 'mötesplatser och gröna stadsrum'. Dessa har konstprojektledaren och gestaltningsgruppen processat fram i dialog med konsulterna Ahlqvist Almqvist Arkitekter och URBIO Landskapsarkitekter. Huvudtemana är i sin tur kopplade till hållbarhetsmålen för Visborg inom områdena mobilitet, samspel och identitet och innovativa kretslopp.

Tanken har varit att arbetet med konstprojekten ska bygga på konstnärliga undersökningar, dialoger och fysiska och materiella experiment som utgår från relevanta värden, kvaliteter och fokusområden som de formulerats i projektets huvudteman och i dialog med de inbjudna konstnärerna.

Konstprojektets projektledare har därefter tagit fram en projektplan med en preliminär tids- och handlingsplan samt budget. Ett underlag har även tagits fram till konstnärerna som har bestått av en beskrivning av området och projektet som helhet, utdrag ur strukturplanen för Visborg med kartor över området samt utdrag ur beslutet gällande hållbarhetsmål för den nya stadsdelen. Projektplanens tyngdpunkt har legat på konstnärliga undersökningarna utifrån de föreslagna temana och utbytet mellan konstnärerna, gestaltningsgruppen och dess konsulter.

Införlivandet av konstnärligt tänkande i planeringsprocessen har varit en viktig del av metoden. Stor vikt har därför lagts vid att skapa möjligheter till utbyte mellan konstnärerna och de övriga professioner som är inkopplade i stadsutvecklingsprocessen. Konstprojektet har fungerat som en konstnärlig förstudie som engagerar planerare, arkitekter, landskapsarkitekter och andra

berörda planerarprofessioner och inbjudna konstnärer i en gemensam diskussion som ska bidra till ett kommande kvalitetsprogram, identifiera långsiktiga metoder för att inkludera konstnärliga perspektiv i planprocessen, men även peka fram emot konkreta förslag på gestaltningar.

Det konstnärliga arbetet har delats upp i: introduktionsfas, idé- och researchfas, projektfas och dokumentationsfas. I alla faser har konstnärer emottagit feedback på sina idéer. De konstnärliga undersökningarna har utvecklats i olika riktningar: exempelvis i form av ett gestaltningskoncept, fysiska och digitala prototyper, deltagarbaserad dialog och utbyte kring en konstnärlig process. Målsättningen har varit att dela kompetenser och synsätt och utveckla en gemensam kreativ och kritisk diskussion just för att: "... försöka hitta nya och andra perspektiv i stadsbyggnadsprocessen och området än de direkt förväntade."

KONST- PROJEKTETS TEMAN

Länkar, stråk och rörelse Ambitionen i hållbarhetsmålen för Visborg, inom området ”mobilitet”, har varit att prioritera cykel- och gångtrafik över biltrafik. I stora delar av området kommer nya gator att anläggas. Sedan den militära tiden finns i områdets centrala delar ett väl utvecklat gatunät som redan idag ger förutsättningar för en stadsmässigt rektangulär kvartersindelning. Detta saknas dock i delar som varit naturområden, exempelvis i stora delar av det område som omfattas av etapp 1. I flera delar av stadsdelen kommer s k gångfartsområden att etableras, dvs gator där biltrafik får ske på de gåendes villkor. På flera platser kommer parkeringsbyggnader att byggas, för att stora markparkeringsytor ska minimeras.

Gator kommer att få en utformning där gaturummets betydelse som socialt rum i stadsdelen också kan stärkas. Ett exempel är det diagonala gatustråk som bildar en ryggrad genom utbyggnaden av stadsdelens etapp 1 i nordvästra Visborg, och som också fortsätter i den tänkta gång- och cykelbrons riktning och möter parken i Donners hage. Hur skulle ambitionen i stadsbyggnadsförutsättningarna kunna belysas utifrån en konstnärlig undersökning med fokus på de planer som finns för infrastrukturen i nordvästra Visborg?

Mötesplatser och gröna stadsrum Visborg utstrålar genom den äldre militära bebyggelsen, och genom det faktum att regionens och länets administration finns i området, en stark offentlighet. Denna offentliga karaktär ska brytas mot och samspela med en mer intim och nära offentlighet kring de bostadsområden som ska etableras i området. På flera platser skapas mindre urbana platser och torg i anslutning till den nya stadsdelen.

En central identitetsbärande del av den nya stadsdelen är också de natur- och parkområden som redan finns, och utvecklas

vidare i utbyggnaden av nordvästra Visborg. Donners hage och dagvattendammarna kommer att få betydelse för rekreation, för natur- och kulturvård och dessutom som viktiga platser för de tekniska kretsloppslösningar som byggs in i stadsdelen. Dessa platser är i stor utsträckning redan en del av området, och väntar på den förädling och utveckling som kommer att ske när stadsdelen växer fram. Hur kan konstnärliga undersökningar bidra till nya perspektiv på mötesplatsernas betydelse för stadsdelen? Vilken betydelse får dessa platser för stadsdelens identitet?

VAL AV KONSTNÄRER

De konstnärliga förstudierna i 'Konst i Stadsutveckling Visborg' har engagerat en mix av lokala, nationella och internationella konstnärer med olika konstnärliga praktiker för att ge ett spektrum av perspektiv och ge gestaltningsgruppen möjligheten att följa hur olika konstnärliga arbetssätt ger avtryck i stadsutvecklingsprocessen. Tanken har varit att konstprojekten ska vara kunskapsutvecklande på flera nivåer.

Möjligheten att inkludera internationella konstnärer i ett av projekten har motiverats med att det erbjöd ett effektivt sätt att få syn på invanda synsätt i den egna verksamheten och möjligheten att koppla upp stadsutvecklingsprojektet mot internationella kunskaper och nätverk. Det har även legat i linje med Region Gotlands internationella strategi där de övergripande målen har varit att främja internationellt utbyte för en långsiktigt hållbar samhällsutveckling och tillväxt på Gotland samt att utveckla Region Gotlands verksamheter.

En annan faktor i valet av antal konstnärer har varit storleken på stadsutvecklingsprojektet. Här har bedömningen varit att ett projekt i denna storleksordning kräver antingen ett stort grepp, alternativt flera mindre. I det här fallet har projektledaren valt att bjuda in tre olika konstnärskap i syfte att erbjuda flera olika konstnärliga perspektiv på området och de teman som gestaltningsgruppen processat fram. Utifrån sin sakkunskap på området samtida konst har projektledaren utifrån projektets inriktning och huvudteman bjudit in konstnärer som bedömts svara upp mot frågeställningarna inom projektet.

Utifrån de föreslagna temana har det varit en fördel om konstnärerna har haft erfarenhet av att ha arbetat med och visat intresse för att förhålla sig till natur, miljö och gestaltandet av gemensamma rum antingen med anledning av gestaltningsuppdrag eller i projektform. Utifrån dessa parametrar har valet fallit på samarbete med en lokalt baserad konstnär – Juri Markkula, en svensk konstnär från en annan del av Sverige – Ingela Ihrman och ett internationellt konstnärskap - Urbonas Studio.

ANNO MMXX



Modell, Ruin, ANNO MMXX, gestaltningskoncept för Donners Hage, Juri Markkula, 2020. Foto Karl Melander

Juri Markkula Juri Markkula är baserad i Visby på Gotland och arbetar med gestaltningsuppdrag och utställningar lokalt, nationellt och internationellt. Med utgångspunkt i måleri och skulptur arbetar han ofta med förhållandet mellan betraktaren, vår perception och fysiska material – ofta hämtade från naturen. Som konstnär har Juri Markkula en levd erfarenhet av Visby och en relation till Visborgsområdet.

Gestaltningskoncept för Donners Hage I projektet 'ANNO MMXX' har Juri Markkula utvecklat ett gestaltningskoncept för den planerade stadsparken Donners hage i Visborg. Konstnären har använt sig av platsens kulturhistoria och naturvärden och förhåller sig till konstprojektet föreslagna teman: mötesplatser och gröna stadsrum samt länkar, stråk och rörelse. I 'ANNO MMXX' har han tematiserat regementsområdets tegelarkitektur, kulturstängsel och den lokala vegetationen i gestaltningar som markerar in- och utgångar i parken. Tanken med gestaltningskonceptet har varit att det ska bidra till att rama in Donners hage, både som en fysisk plats och en plats av



3d skiss av Alen, ANNO MMXX, gestaltningskoncept för Donners Hage, Juri Markkula, 2020.



3d print Bandtun, ANNO MMXX, gestaltningskoncept för Donners Hage, Juri Markkula, 2020



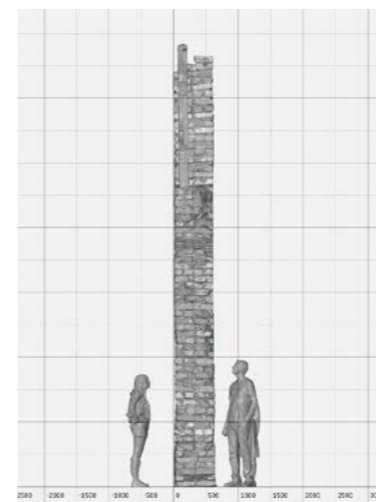
3d print av Alen, ANNO MMXX, gestaltningskoncept för Donners Hage, Juri Markkula, 2020. Foto Karl Melander



Modell i brons, Bandtun ANNO MMXX, gestaltningskoncept för Donners Hage, Juri Markkula, 2020. Foto Karl Melander



Modell av stätta, Bandtun, ANNO MMXX, gestaltningskoncept för Donners Hage, Juri Markkula, 2020. Foto Karl Melander



Tegelportal, skiss, ANNO MMXX, gestaltningskoncept för Donners Hage, Juri Markkula, 2020



Fotografisk bildtextur, Pergola, ANNO MMXX, gestaltningskoncept för Donners Hage, Juri Markkula, 2020



3d skiss Pergola, ANNO MMXX, gestaltningskoncept för Donners Hage, Juri Markkula, 2020

minnen. Samtidigt kopplar konceptet samman olika delar av Visborg, för både fotgängare och cyklister, genom att agera vägvisare och uppmuntra till rörelse inom Visborg via parken.

Gestaltningkonceptet 'ANNO MMXX' har bestått av fyra delar som markerar platser där man kommer att kunna passera genom parken till fots och cykel, men även platser där konstnären har sett att det vore fint med en in- och utgång för att uppmärksamma värden i Donners hage eller knyta an till ett område som ligger i anslutning till parken.

Ruin Konstnärens idé att arbeta med entréer kommer från den siktlinje som kopplar samman huvudentrén till Region Gotlands kontor, beläget i ett av de f d regementsområdets byggnader i Visborg, med den stora talldungen i Donners hage. Den första delen av gestaltningkonceptet tänker sig konstnären som en tegelportal i form av ett brottstycke eller en ruin som speglar regementsarkitekturen i formspråk, skala och placering. Den militära tegelarkitekturen är en fysisk rest och ett minne från områdets tidigare identitet som pansarregementet P18 och är en del av Visborgs kulturarv. Portalen är tänkt som en åldrad replik av entrén till Region Gotlands huvudkontor och är placerad mittemot dess port på andra sidan gatan vid Visborgsallén. Där bildar den entré till Donners hage och blir en visuell förbindelse mellan det gamla regementsområdet och det nya bostadsområdets gemensamma park. Ruinen som skulptur refererar till flera inspirationskällor i konsthistorien som Per Kirkebys tegelskulpturer, Caspar David Friedrichs ruinromantiska måleri och den gotländska medeltida arkitekturen.

Bandtun I den nordvästliga delen av Donners hage föreslås ett område där betande får håller efter ängsmarken. Denna del av parken ligger i nära anslutning till den s k "Pippitomten" med dess planerade lekpark och förskola. Här lyfts entrén fram på ett mer lågmält sätt med en gestaltning som vävs in ett existerande traditionellt gotländskt bandtun. Gestaltningen består i en avgjutning av bandtunets enträ i brons och är konstnärens hyllning till en mångtusenårig hantverkstradition. Själva entrén anpassar sig till de betande djuren och kan bestå i en avgjuten bronstrappa över stängslet, en s k stätta och/eller en sektion av själva bandtunet i brons inflett i bandtunet med störr (staurar) och band i enträ och liggare (trodar) av gran.

Alen Vid den norra entrén till Donners hage, i närheten av det diagonalt löpande cykel- och gångstråket som planeras, växer en al som klassas som jätteträd. Alen blir sällan mer än 120 år gammal men räknas på av dess storlek som särskilt skyddsvärd vid förändring av dess närmiljö. Alen har en skyddszon på 15 m i diameter och gång- och cykelstråket gör därför en sväng just vid alen för att bereda plats för och spara trädets rötter. Gestaltningen består här av en kopia av de understa 90-100cm av alstammen, en del av marken och en liten slänt som trädet står i. Skulpturens utförande i gjuten betong ger barkens djupa relief och stammens organiska form en monumental materialitet. Stamparet, varav den ena är föränderlig och förgänglig och den andra är förstelnad i tiden, bildar den tredje portalen i gestaltningförslaget.

Pergola Här är gestaltningen formad som en portik vid Donners hages nordöstra entré och grenslar det planerade cykel- och gångstråket som löper från bron över färjeleden och vidare genom Donners hage till Kung Oscars väg i närheten av torget vid de planerade studentbostäderna. Skulpturen består av en struktur av 500x50cm PVC rör och skapar ett visuellt anslående landmärke och vägvisare in i parken. Samtidigt skapas en visuell förbindelse till de furuträd som står som höga kolonner i den här delen av parken och ger den dess karaktär.

Rören är klädda med fotografiska bildtexturer genererade med 3d teknik från omgivningarna i och runt om Donners hage. Dessa fotografiska ytor bildar ett kamouflage skapad specifikt av och för Visborg och är en association till platsens militära förflutna. Gestaltningen är också inspirerad av den hinderbana som användes för soldaternas styrketräning i närheten. Skulpturen kan även användas som ett växtstöd precis som en pergola och kläs med växtlighet.

TÅGANDET PÅ VISBORG



Processbild, digitalt möte med Ingela Ihrman, Christian Hegardt och Helena Selder med oljefågelsteckning som bakgrund. Tågandet på Visborg, Ingela Ihrman 2020. Foto: Ingela Ihrman

Ingela Ihrman Konstnären Ingela Ihrman är bosatt i Malmö och verksam i Sverige och internationellt med utställningar, gestaltningsuppdrag och egna projekt i offentliga rum. Som konstnär arbetar hon med bl a med skulptur, teckning och performance och använder gärna växter och djur i sitt arbete med att undersöka de mänskliga och sociala sammanhang vi ingår i.

Ingela Ihrman har föreslagit en modell för konstnärliga medverkan där resultatet inte är ett realiserat verk, utan en realiserad process inom projektets ramar. Hennes projekt har inte i första hand riktat sig till de som kommer att bo och arbeta i ett framtida Visborg utan till de personer på Region Gotland som arbetar med att planera stadsdelen idag. På så sätt har konstnären tänkt att den konstnärliga blicken och tänkandet kan sippra vidare genom de olika personernas arbeten och påverka själva planeringen.

Genom projektets gång har konstnären genomfört samtal med gestaltningsgruppen för Visborg och tagit del av underlag, planer och tankar. Parallellt med detta har hennes egen process genererat bilder, objekt, ljud, text och rörelser som kopplar samman delar av stadsutvecklingsprojektet med historien, människans förhållningssätt till naturen och specifika växter och djur. Processen inom hennes konstnärliga förstudie har siktat mot ett verk i form av ett tänkt tåg betitlat Tågandet på Visborg. Som en del av projektet har konstnären genomfört ett test på Regionens Rådhus i Visborg med ett antal medarbetare som prövade att tåga i kostym, blåsa toner i flaskor och sjunga den specialkomponerade körsången Gotlands vatten och avlopp.

”Jag ville göra ett projekt som utgår från stadsplaneringsprocesser, trötthetstillstånd och hur det levande kan beskrivas som en abstrakt rörelse – ett inre flödande och strömmande. Genom basal koreografi (gå på led), kostym/skulptur och röst/ljud vill jag långsamt bygga upp ett möjligt verk – en stilla, tågande show som lånar sitt format (men inte innehåll) från luciatåg. Mitt tågande utgörs av lösa enheter/individer som formerat sig. Man kan jämföra med demonstrationståg, fiskstim, parader, marscher och militärövningar. I och med tågandet skapas en möjlighet att stråla samman – att mötas under en förevändning. Men det finns också risker med att följa efter – att gå i gamla hjulspår, följa manualer, döda fiskar simmar med strömmen.”

Tågets karaktärer 'svartvatten/gråvatten', 'fikonet' och 'oljafågeln' har i olika grad kopplingar till det underjordiska eller kroppsliga vätskor. I det framtida Visborg förekommer vattnet som bristvara i separerade spillvattenledningar. Kroppens svarta och gula vätskor är historiska sätt att ge mening till det vi idag kallar psykisk ohälsa. Oljefågeln olja, som människan utvinnet och använder till oljelampor, för tankarna både till människans våld och till idén om själen som ett ljus. Fikonkaraktären som kan klyva sig berättar något om upplevelsen av en förlust eller vad det innebär att göra ett snitt genom en (hus)kropp för att föreställa sig ett inre rum.

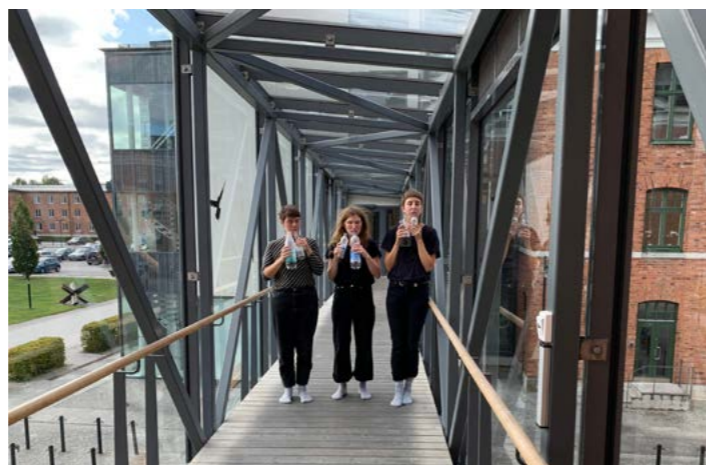
Ingela Ihrmans ambition med 'Tågandet på Visborg' har varit att skapa en konst som är uppsökande och ambulerande. I detta ryms en kritik av att man inte har planerat för kultur i Visborg, men också en konstruktiv lösning på problemet.



Fikonkostymen under konstruktion, Tågandet på Visborg, Ingela Ihrman, 2020. Foto Ingela Ihrman.



Performancetest, Region Gotland Visborg, Tågandet på Visborg, Ingela Ihrman, 2020. Foto Anna Norberg.



Textiltryck på lumpapper, Tågandet på Visborg, Ingela Ihrman, 2020.

Performancetest, Region Gotland Visborg, Tågandet på Visborg, Ingela Ihrman, 2020. Foto Anna Norberg.



Gråvatten-Svartvatten kostym under konstruktion, Tågandet på Visborg, Ingela Ihrman, 2020. Foto Ingela Ihrman.



”Jag har velat göra konst som inte är hänvisad till en avgränsad yta, som det ofta ser ut i gestaltningsuppdrag, utan är i rörelse, precis som livet, konsten och stadsplaneringen. Tåget söker sig fram och väljer sin egen plats.”

Projektet har erbjudit en plattform för gemensam reflektion för konstnären och berörda medarbetare kring arbetet med stadsutveckling, som ju oftast genomförs i ”stuprör”. Utmaningen i detta projektförslag har legat i att få medarbetare på Region Gotland och andra att gå i dialog med konstnären istället för att bli serverade en gestaltningslösning. Frågan om hur denna konstnärliga undersökning kan implementeras i stadsbyggnadsprojektets kommande faser och i slutändan bidra till den planerade stadsdelen är en öppen fråga och i hög grad upp till deltagarna. ’Tågandet på Visborg’ kan exempelvis utvecklas och skalas upp i dialog med skolelever, arbetsplatser, körer och orkestrar och framföras publikt i mindre sammanhang eller kanske som ett större offentligt framträdande.

Även om inga fysiska gestaltningar har föreslagits svarar ’Tågandet i Visborg’ på sitt vis upp mot projektets teman: länkar, stråk och rörelse och mötesplatser och gröna stadsrum – genom att erbjuda en mötesplats i rörelse. Ingela Ihrman fångar in och ställer aspekter av stadsbyggnad på sin spets – från det tekniska till det existentiella och ger därmed den nya stadsdelen och dess utveckling fler bottnar och större djup.

THE SWAMP OBSERVATORY



The Swamp Observatory, Urbonas studio, 2021. Konceptuella skisser för AR miljö. Teckningar av elever i klass 6 på Atheneskolan. 3D modeller i samarbete med Indré Umbrasaité. AR av Steven

Urbonas Studio Konstnärerna och pedagogerna Nomeda och Gediminas Urbonas forskar och undervisar på The Massachusetts Institute of Technology (MIT), USA. Tillsammans är de grundare av Urbonas Studio som arbetar med interdisciplinär forskning som främjar utbyte mellan olika former av kunskap och konstnärlig praktik. I allt högre utsträckning har deras arbete kommit att kretsa kring människans samexistens med andra arter på jorden.

Utgångspunkten för deras konstnärliga förstudie ’The Swamp Observatory’, har varit de planerade dagvattendammarna i norra Visborg. Konstnärerna har under ett antal år arbetat med våtmarken som biologiskt koncept och miljö i vilken större klimatfrågor kan skalas ner i ett hanterbart format. I en våtmarksmiljö är varje organism delaktig i övriga organismers livsmiljö och nödvändig för



The Swamp Observatory, Urbonas Studio, 2021. Foto Karl Melander. Konceptuella skisser för AR miljö. Teckningar av elever på Atheneskolan. 3D modeller i samarbete med Indrė Umbrasaitė.

Irma klass 6 Atheneskolan visar sin teckning i ett digitalt möte med konstnärerna, The Swamp Observatory, Urbonas Studio, 2021. Foto Karl Melander.



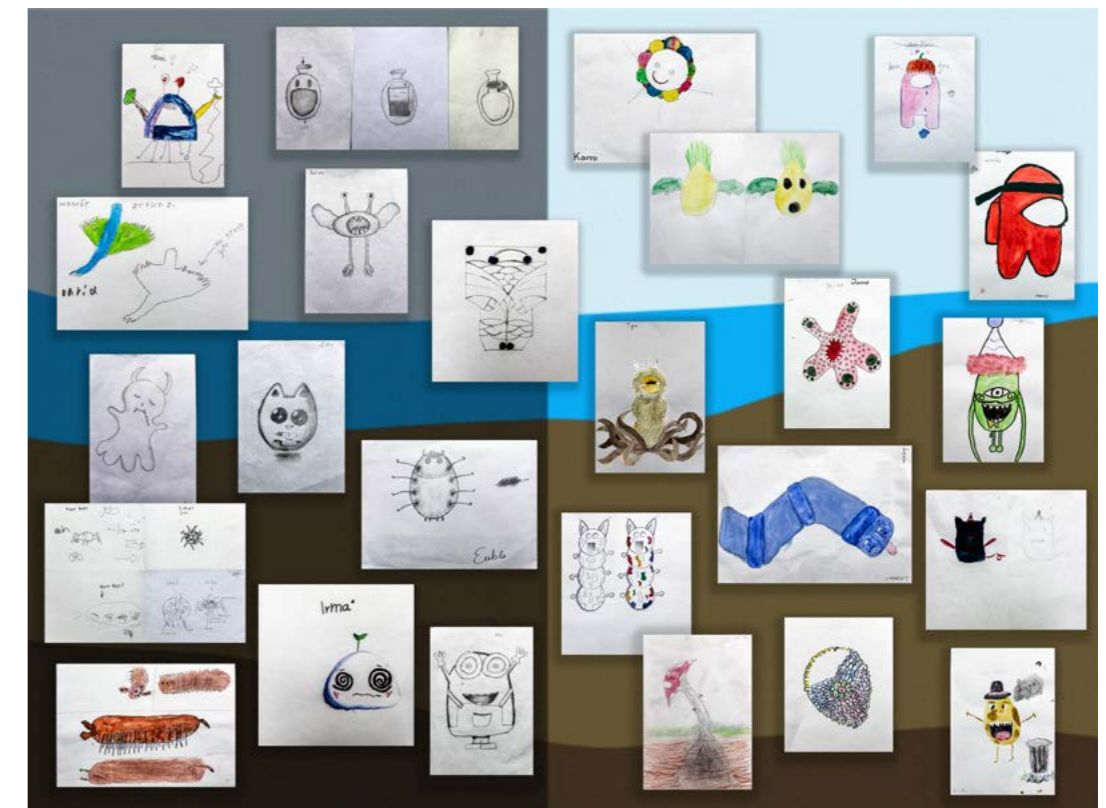
Gediminas Urbonas berättar under ett digitalt möte om en skulptur för eleverna i klass 6 Atheneskolan



The Swamp Observatory, Urbonas Studio, 2021. "Flying Pineapple" av Noah är en biodestruktör som frodas på svavel och skapar enzymer för att bryta ner plast. Alla i Quagmire älskar lukten och smaken av Pineapple.



The Swamp Observatory, Urbonas Studio, klass 6 Atheneskolan på vandring i Visborg 2020. Foto Karl Melander



The Swamp Observatory, Urbonas Studio, 2021. En karta över karaktärerna i Quagmire. Från en tecknings- och skriv-workshop med elever på Atheneskolan.

helheten och våtmarkens överlevnad. Konstnärerna ser våtmarken som en modell för samexistens livsformer emellan som vi människor kan lära oss av. De planerade dagvattendammarna kan inte säjas utgöra en våtmark men kan genom sitt anlagda landskap komma att få en liknande biologisk mångfald.

Med 'The Swamp Observatory' har konstnärerna skapat en konceptuell ram och digitalt verktyg för invånare att lära sig om och observera den livsmiljö som de planerade dagvattendammarna i Visborg kan ge upphov till. Projektets syfte har varit att utveckla en metodik för konstnärlig intervention i stadsutveckling via miljöpedagogik. Tanken är att invånare ska få tillgång till 'The Swamp Observatory' genom en digital värld via webben eller en applikation som kan aktiveras i exempelvis en smartphone på plats i Visborg. I den digitala världen kommer användare att kunna gå in i olika "instrument" som fokuserar på olika komponenter av livsmiljön runt dagvattendammarna som exempelvis: lera, insekter, svamp eller groddjur och dess roll i det lokala ekosystemet. Men även fiktiva delar av dessa miljöer som på ett fantasifullt sätt spekulerar kring framtidens arter.

Genom att utveckla och använda sig av Augmented Reality-teknik föreslår konstnärerna en ny modell för konst i offentliga rum som engagerar gemenskaper med ekosystem innan planprocessens påverkat staden fysiskt. Med AR- teknik kan medborgare uppleva en hybrid mellan fysisk verklighet och fiktion. Projektet för fram en idé om en social biotop och ett nytt sätt att engagera nuvarande och framtida medborgare i stadsutveckling där pedagogiska interventioner och en process av kollektivt konstnärligt skapande kan katalysera fram en ny virtuell allmänning.

Till 'The Swamp Observatory' hör ett fiktivt sällskap – 'The Society of Forgotten Futures' – bestående av en brokig samling "experter" som bidrar med sina kunskaper om lokal flora och fauna, historia och mytologi för visualiserandet av de digitala instrumenten som har fått följande titlar: 'The Quagmire' (träsk, gungfly), 'The Swarm' (insektssvärm), 'The Spawn' (mycel), 'The Frog Army' (groddarmé), 'The Snakepit' (ormgrop) och 'The Timestack' (tidslager).

Projektet har utvecklat en digital prototyp där konstnärerna fokuserat på det instrument som handlar om leran i våtmarken, 'The Quagmire',

och de kretslopp och energicykler som skapas i ansamlingen av luft, vatten och i de sediment av jord, lera och gyttja som kommer att lagras i skapandet av dagvattendammarna. Prototypen har utvecklats i samarbete med sjätteklassarna på Atheneskolan i Visborg som på sina bildlektioner har bidragit med att skapa karaktärer som befolkar den digitala "Quagmirevärlden".

The Swamp Observatory förhåller sig till bägge större teman i konstprojektet: 'länkar, stråk och rörelse' samt 'mötesplatser och gröna stadsrum'. Genom The Swamp Observatory lyfter konstnärerna fram Visborgs dagvattendammarna och den flora och fauna som karaktäriserar en våtmark som viktiga beståndsdelar i ett kommande rekreativt område att vistas i och röra sig runt. Under konstprojektets gång har det funnits en samsyn, landskapsarkitekter och konstnärer emellan, om behovet av pedagogik och förmedling av naturvärden runt dagvattendammarna – kanske lite i stil med hur man arbetar i naturreservatens Naturrum.

Här kan man ta fasta på hur miljön kring de planerade dammarna beskrivs i Visborgs kvalitetsprogram och utnyttja den kunskap och de digitala bildvärldar som skapats i 'The Swamp Observatory' för att tillföra området både konstnärlig gestaltning och förmedling, fysiskt i miljön men även digitalt. På så sätt knyter 'The Swamp Observatory' även an till stadsutvecklingsprojektets hållbarhetsmål "samspel och identitet" och "innovativa kretslopp".

Dagvattendammarna och dess kapacitet att fånga upp regnvatten och filtrera det hamnar mitt i miljö- och klimatdebatten och utgör en modell för hur man kan återinföra våtmarker på Gotland. Genom pedagogik och gestaltning av landskapet kan området utveckla en egen identitet kring naturvärden som på samma gång utgör ett av områdets mer synliga innovativa kretslopp. 'The Swamp Observatory's' digitala instrument bygger på delaktighet och medskapande och kan därför utgöra grunden för fortsatt dialog mellan stadsutvecklingsprojektet och exempelvis barn och unga vad gäller hållbarhetsarbetet i den nya stadsdelen.

DELAKTIGHET OCH DIALOG

Gestaltningssgruppen för Visborg Startskottet för konstnärernas dialog med gestaltningssgruppen har varit ett platsbesök med en grundlig introduktion till Visborg. Vid dessa tillfällen har konstnärerna genomfört en rundvandring i området ledd av gestaltningssgruppen landskapsarkitekt. Detta har följts av ett större möte i rådhuset där konstnärerna givits ännu mer bakgrund till Visby stadsplan och Visborgsområdet av stadsarkitekten och där konstnärerna har givits tillfälle att presentera sig och sitt arbete för hela gestaltningssgruppen.

Platsbesöket har följts av en researchperiod då konstnärerna har haft tillfälle att fundera och följa upp intressen och planera inför ett nytt besök på Visborg. Under researchperioden har BAC hållit kontakt med konstnärerna och planerat inför ett nytt besök där det har bokats in möten med personer och grupper som har kunnat ge relevanta kunskaper och perspektiv på konstnärernas arbete och deras projektförslag. Projektledaren för konstprojektet har utifrån sin närvaro i gestaltningssgruppen och genom regelbunden kontakt med stadsarkitekten kunnat förmedla information och kunskaper mellan konstnärerna och stadsbyggnadsprojektet. Under konstnärernas researchperiod, fram till färdigt projektförslag och under genomförandefasen har BAC kunnat möta upp konstnärernas och gestaltningssgruppens frågor genom regelbundna kontakter och möten för uppföljning och fördjupning både genom muntliga och skriftliga redogörelser.

Konstnärerna har under projektets gång haft möjlighet att träffa stadsarkitekten för att diskutera sin research. Frågor som ofta har kommit upp i dessa samtal har varit: Var i stadsutvecklingsprocessen befinner sig Visborg? Hur ser beslutsprocessen ut? Men även frågor om villkoren för stadsbyggnad generellt och hållbarhetsperspektiv mer specifikt. Utöver dessa mer övergripande frågor har de inbjudna konstnärernas fokus legat på naturvärden, miljö och gröna mötesplatser i Visborg. Konstnärernas vidare research har ofta lett dem tillbaka till gestaltningssgruppens landskapsarkitekt och URBIO Landskapsarkitekter för en fördjupning i planerna för Visborgs utformning och de förutsättningar som finns på plats.

Exempelvis har dialogen med URBIO Landskapsarkitekter lett Juri Markkula till platsen för hans gestaltningsskoncept - talldungen i Donners hage. Konstnärernas initiala idé om en portal som entré in i talldungen har sedan i dialog med både URBIO och BAC skalats upp till ett gestaltningsskoncept för samtliga entréer till parken. Men för Juri Markkula har även gestaltningssgruppens arbete med planen givit upphov till gestaltningssidéer. Beaktande av skyddet för en gammal al, ett skjult träd i Donners hage ledde till att en gång- och cykelfartsled fick dras runt trädet. Detta har lyfts fram av konstnärerna i en av gestaltningsskonceptets entréer till Donners hage i form av något som skulle kunna kallas ett monument över alen. Juri Markkulas gestaltningsskoncept har även blivit en del av kvalitetsprogrammet där den används för att beskriva hur områdets identitet och minne kan lyftas fram med gestaltning i den framtida stadsparken.

Även gestaltningssgruppens planarkitekt och markingenjör har givit viktig bakgrund och har satt spår i konstnärernas förslag. Svartvatten/gråvatten-karaktern i Ingela Ihrmans projekt 'Tågandet i Visborg' har uppstått efter ett samtal med gestaltningssgruppens markingenjör Susanna Collin som bland annat berättade om de separerade spillvattenledningarna som planeras i Visborg.

Under genomförandefasen vår-sommar 2020 har Ingela Ihrman ersatt den planerade interaktionen med deltagare i hennes projekt med digital dialog med personer ur gestaltningssgruppen som har delat konstnärernas process. Stadsarkitekten har mottagit en teckning av en av karaktärerna i tåget som sedan kommit till användning som digital bakgrund på skärmar och som "conversation piece" om konstprojektet. Gestaltningssgruppens markingenjör har fått ett test på den vävda lummappen som svartvatten/gråvatten karaktärens kostym tillverkats av. Visborgs planarkitekt har fått ta emot en video med en performance där tågets fikonkaraktär klyver sig – en konstnärlig bearbetning av arkitektens sektioner och snitt.

Dialogen med landskapsarkitekterna har även givit Urbonas Studios viktig information om konstruktionen av de planerade dagvattendammarna och hur landskapet där är tänkt att stödja den biologiska mångfalden på Visborgsslätten. Detta har i sin tur influerat teman i konstnärernas digitala värld 'The Swamp Observatory'. Det har även funnits en samstämmighet och ett utbyte mellan konstnärerna och landskapsarkitekterna kring tanken att landskapet

HUR TAR VI DETTA VIDARE?

Hur kan konstprojektet påverka och spela in i den kommande stadsutvecklingen i Visborg? Syftet med Statens konstråds utlysning har varit att ge kommuner och regioner stöd i att arbeta med offentlig konst som en del av samhällsplanering och byggande. Detta för att göra det möjligt att utveckla arbetsmetoder när det gäller att inkludera konstnärliga perspektiv i stadsbyggnadsprocessen. De konstnärliga förstudierna i Konst i stadsutveckling Visborg har bidragit med erfarenheter och kunskap på flera nivåer:

- Hur arbetet med de konstnärliga förstudierna kan organiseras och vilka arbetsmetoder som kan användas.
- Att konstnärliga förstudier kan resultera i förslag på konkreta gestaltningar men även i konstnärliga processer kring stadsbyggnadsfrågor som involverar deltagande och pedagogik.
- Att de konstnärliga förstudierna kan ses som en del av analysen och planeringen av den gestaltade livsmiljön jämte andra gestaltande kompetenser såsom arkitektur och landskapsarkitektur.
- Att konstnärliga förstudier kan användas för att upprätta konstplaner som underlag för investeringar i offentlig konst.

Arbetsmetoder och organisation I 'Konst i Stadsutveckling Visborg' har gestaltningsgruppen för Visborg givit BAC i uppdrag att organisera konstnärliga förstudier som en del av planeringen av etapp 1 området i Visborg. Genom konstprojektets organisation med en konstprojektledare kopplad till gestaltningsgruppen har arbetet med konst lagts närmre planeringen än vad det gängse arbetet med konstnärliga gestaltningar brukar ligga. Konstprojektledaren har ansvarat för urval av konstnärer, att utarbeta underlag för konstnärer i dialog med gestaltningsgruppen, upprättandet av budget och avtal med konstnärer, regelbunden kontakt och avrapportering med konstnärerna och gestaltningsgruppen och slutligen dokumentation och analys av vad konstprojektet har resulterat i och hur arbetet kan användas i framtiden.

Normalt sett kommer konsten in då beslut om investeringar tagits och då den egentliga planeringsfasen är över. Konstprojektet har genom sin förankring i gestaltningsgruppen kunnat testa detta sätt att organisera och strukturera arbetet som en metod för att inkludera konstnärliga perspektiv i planeringsprocessen.

Underlag för konstnärliga förstudier Gestaltningsgruppen har prövat metoden att använda sig av teman som en del av underlag till konstnärerna. De två huvudtemana: "mötesplatser och gröna stadsrum" och "länkar, stråk och rörelse" har varit kopplade till beslutade hållbarhetsmål för Visborg och de synsätt och frågor som fanns i gestaltningsgruppen angående utformningen av den nya stadsdelen. Hållbarhetsprofilen på Konst i Stadsutveckling Visborg har därför präglat val av konstnärer med ett dokumenterat intresse för naturvärden, miljö och klimatfrågor.

Vad gäller underlag för de konstnärliga undersökningarna finns stora möjligheter att utvärdera och utveckla arbetet i både mer öppen och mer sluten riktning beroende på vilket stadium stadsutvecklingsprocessen befinner sig. Utöver övergripande teman kan underlaget till konstnärerna i en förstudie riktas mot grönstrukturen i en detaljplan så väl som utvecklandet av en platsbildning. Ett sammanhållet grepp får man då man kan beställa en mer detaljerad konstnärlig förstudie av en specifik plats eller funktion såsom exempelvis en gång- och cykelbro över Färjeleden, mot bakgrund av övergripande inriktning på gestaltning av stadsdelen såsom den formulerats exempelvis i en konstplan.

Olika konstnärliga perspektiv på Visborg Tidigare kapitel har beskrivit hur den samlade sakkunskapen hos gestaltningsgruppen har utgjort en resurs för konstnärernas arbete. Gestaltningsgruppen har i gengäld fått in konstnärliga bearbetningar av de inriktningar man givit konstnärerna genom konstprojektets huvudteman "mötesplatser och gröna stadsrum" och "rörelse, stråk och länkar". De konstnärliga förstudierna har beskrivit:

- Hur stadsdelens identitet kan förstärkas och utvecklas i den planerade stadsdelsparken Donners hage i Juris Markkulas gestaltningskoncept 'ANNO MMXX'.
- Hur naturvärden och biologisk mångfald på Visborgsslätten kan förmedlas via den digitala världen 'The Swamp Observatory'

av Urbonas Studio i syfte att lyfta hållbarhetsfrågor och skapa delaktighet kring de planerade rekreativsområdet kring dagvattendammarna.

- Hur både tjänstepersoner och medborgare kan inkluderas i en konstnärlig bearbetning av stadsbyggnadsprocessen för Visborg i Ingela Ihrmans projekt 'Tågandet på Visborg'. Projektet är samtidigt ett förslag på ett mobilt kulturellt inslag i den nya stadsdelen där kulturen än så länge inte ingår i planeringen.

När bör de konstnärliga förstudierna komma in i stadsbyggnadsprocessen, och med vilket syfte?

I syfte att inkludera konstnärliga perspektiv i stadsbyggnadsprocessen kan man utgå från tidpunkten då andra konsulter, exempelvis arkitekter och landskapsarkitekter, kopplas in att studera aspekter av stadsutvecklingen som i slutändan kan påverka medborgarnas gestaltade livsmiljö, d v s gestaltningsfrågor överlag.

Ur bildkonstnärens utbildning och roll kommer förmågan och uppgiften att erbjuda en djup och kritisk analys av gestaltningsfrågor. Konstnärliga förstudier kan därför användas för att uppmärksamma värden som ej uppmärksammas eller inkluderats och bearbeta och fördjupa inriktningen på gestaltningsfrågorna. Professionella bildkonstnärer besitter även ett stort kunnande om konstnärliga tekniker och material i relation till de konstnärliga gestaltningarnas syfte och roll.

Syftet med att tillföra det konstnärliga perspektivet i planprocessen är just att få in nya och andra perspektiv på gestaltningsfrågor än de arkitekter och landskapsarkitekter har till uppgift att bidra med. Värden, inriktningar och prioriterade områden som lyfts fram i de konstnärliga förstudierna kan sedan användas som underlag för konstplaner. Dessa konstplaner kan fungera på flera nivåer:

- Som övergripande underlag för hur man ska prioritera och fördela resurser för konstnärliga gestaltningar från de investeringsbudgetar som uppstår i en exploateringsprocess, dvs 1%-medel.
- Som underlag för upphandling av konstnärlig gestaltning av specifika platser eller fastigheter.

Skulle de konstnärliga undersökningarna inom 'Konst i stadsutveckling Visborg' kunna vara en grund för en konstplan för området?

De konstnärliga förstudier som genomförts inom ramen för konstprojektet har främst berört grönstrukturen i området men även adresserat stadsbyggnadsprocessen i sig. Med utgångspunkt i dessa finns en grund för att utveckla en konstplan för första etappen i Visborg med huvudfokus på "mötesplatser och gröna stadsrum" där det andra temat "rörelse, stråk och länkar" kan utgöra en del av inriktningen. I en sådan konstplan bör fokus ligga på gestaltning av Donners hage, Visborgsslätten och skapandet av deltagarbaserade och pedagogiska konstprojekt med utgångspunkt i områdets minnen, naturvärden och hållbarhetsprofil. En konstplan bör inkludera både underlag för gestaltning av prioriterade platser samt utrymme för tillfälliga konstprojekt som stöd för deltagande.

Konstnärerna i projektet har även lyft fram planprocessen i sig som ett område för konstnärlig utforskning. En konstplan bör därför lyfta fram utbytet mellan konstnärer och tjänstepersoner och konsulter kopplade till stadsbyggnadsprocessen som en viktig del av implementeringen av konstplanen.

Hur ska Region Gotlands mål och riktlinjer för konstnärlig gestaltning implementeras i Visborg?

Visborg är det största stadsutvecklingsprojektet under överskådlig tid på Gotland. Man kan betrakta 'Konst i Stadsutveckling Visborg' som ett stort byggprojekt i flera etapper. Investeringarna från stadsbyggnadsprojektet kommer att generera medel till konstnärliga gestaltningar över en längre tid. Stadsutvecklingsprojektet strävar efter att ge den nya stadsdelen en sammanhållen identitet gestaltningsmässigt och arbetet med konstnärlig gestaltning bör ligga i linje med detta.

De beslutade riktlinjerna för offentlig konst på Gotland beskrivs i: 'Mål och riktlinjer för konstnärlig gestaltning vid uppförande av offentliga byggnader och anläggningar inom Region Gotland (antaget av Regionfullmäktige 2019-09-23 § 217)'. 'Grunden för investeringar i konstnärlig gestaltning beskrivs enligt följande:

När tekniska nämnden beräknar investeringsbudget för ett offentligt bygg- eller anläggningsprojekt ska den avsätta en procent (1 %) av den investeringsbudget som fastställts av regionfullmäktige för anskaffning av offentlig konst.

Enligt tillämpningsföreskrifterna till ovan dokument ska teknikförvaltningen och samhällsbyggnadsförvaltningen samarbeta med regionstyrelseförvaltningen om aktuella projekt. Detta ska ske så tidigt som möjligt i projekteringsfas och beaktas i programhandling. Regionstyrelseförvaltningen inrättar för varje enskilt byggprojekt en arbetsgrupp med benämningen konstråd. Regionstyrelsen uppdrar åt detta råd att å styrelsens vägnar besluta om anskaffning av konst. (Punkt 1 och 2 ur tillämpningsföreskrifter för Mål och riktlinjer för konstnärlig gestaltning vid uppförande av offentliga byggnader och anläggningar inom Region Gotland.

De personer som ska sitta i konstrådet enligt ovan beslut är:

- sakkunniga inom bildkonstområdet
- tjänstepersoner från berörda förvaltningar och från aktuellt byggprojekt
- för projektet anlitad arkitekt
- i förekommande fall regionens stadsarkitekt och stadsträdgårdsmästare

Enligt beslut ska även följande representanters närvaro vara obligatorisk:

- en representant från Gotlands Museum
- en konstkonsult
- en representant för tekniska eller samhällsbyggnadsförvaltningen

En utvidgad roll för gestaltungsgruppen för

Visborg 'Stadsutvecklingsprojekt Visborg' strävar efter att ge den nya stadsdelen en egen identitet och profil gestaltungsgruppen och det är gestaltungsgruppen uppgift att hålla i det arbetet. I syfte att få ett sammanhållet grepp om arbetet med konstnärlig gestaltning över tid bör man därför överväga att tillföra gestaltungsgruppen en kompetens på området konstnärlig gestaltning, t ex i form av regionens konsthandläggare.

Gestaltungsgruppen kunde då agera som ett konstråd med strategisk snarare än operativ inriktning. I denna roll kunde det ingå att ta fram en konstplan och tillse att kommande 1%-medel från beslutade investeringar används i enligt med denna. Gestaltungsgruppen kunde då även bevaka att beslut fattas i tid för att utse konstråd för specifika gestaltungsuppdrag som uppstår under gång. Det vore även värdefullt om gestaltungsgruppen som ett strategiskt konstråd för Visborg hade möjlighet att omfördela konstanslagen mellan olika bygg- och anläggningsprojekt utifrån riktlinjerna från en konstplan. Den möjligheten har de gängse konstråden enligt tillämpningsföreskrifterna av regionens mål och riktlinjer.

FÖRSLAG

Med utgångspunkt i resonemangen i kapitlet Hur tar vi detta vidare? kan förslag läggas för hur arbete med konstnärlig gestaltning i den planerade stadsdelen Visborg kan bedrivas framöver.

Bilda ett strategiskt konstråd för Visborg Ett större stadsbyggnadsprojekt som Visborg kan dra stor nytta av ett långsiktigt tänkande kring arbete med konstnärlig gestaltning. Ett helhetsgrepp i form av en konstplan ger möjlighet att planera användandet av de investeringsmedel för konstnärlig gestaltning som uppstår under stadsbyggnadsprocessens gång. I syfte att åstadkomma ett helhetsgrepp på området konstnärlig gestaltning kan man, utifrån de mandat som ges konstråd i 'Mål och riktlinjer för konstnärlig gestaltning vid uppförande av offentliga byggnader och anläggningar inom Region Gotland (antaget av Regionfullmäktige 2019-09-23 § 217)', utvidga gestaltningsgruppens roll till att även ansvara för det strategiska tänkandet kring arbetet med konstnärlig gestaltning i stadsdelen över tid. Detta görs lättast genom att komplettera gestaltningsgruppen med en konstkunnig, som Region Gotlands konsthandläggare.

Ta fram en konstplan för Visborg Om beslut fattas att komplettera gestaltningsgruppen med konstkompetens och utvidga dess roll till att inbegripa ansvar för ett strategiskt helhetsgrepp även för de konstnärliga gestaltningarna bör dess första åtgärd vara att ta fram en konstplan för Visborg. Den konstkunniga kan då medverka till helhetsgreppet kring gestaltningen av den nya stadsdelen genom att ansvara för framtagandet av en konstplan, exempelvis genom ett konsultuppdrag.

Gestaltningsgruppen kan fatta beslut om att ta fram en eller flera konstplaner för Visborg beroende på den tidshorisont som verkar mest relevant. Gestaltningsgruppen kan även fatta beslut om att använda de redan existerande konstnärliga förstudierna från 'Konst i Stadsutveckling Visborg' som underlag för en konstplan, alternativt beställa nya förstudier för att komplettera eller utvidga undersökningsområdet. Dessa underlag kan gestaltningsgruppen sedan använda för att fatta beslut om hur 1%-medel bäst används för att implementera konstplanen.

Om gestaltningsgruppen finner att behovet av konst är större i ett visst byggprojekt, bör den i enlighet med regionens mål och riktlinjer för konstnärlig gestaltning ha möjlighet att, efter särskild begäran till berörda förvaltningar, omfördela konstanslagen mellan olika bygg- och anläggningsprojekt. Gestaltningsgruppens konstkunniga får då i uppgift att följa upp att konstplanen implementeras då det uppstår 1%-medel för konstnärlig gestaltning. Detta kan innebära att tillse att det tillsätts konstråd i god tid för specifika gestaltningsuppdrag. Det operativa arbetet med specifika konstnärliga gestaltningarna ansvarar de gängse konstråden för i enlighet med 'Mål och Riktlinjer för konstnärlig gestaltning...'

Använd erfarenheter från 'Konst i Stadsutveckling Visborg' för att fortsätta arbetet med konstnärlig gestaltning i stadsdelen.

Låt gestaltningsgruppen använda erfarenheter och kunskap som utvunnits ur 'Konst i Stadsutveckling Visborg' för att organisera arbetet med att ta fram konstplan och eventuella ytterligare underlag för den konstnärliga gestaltningen av Visborg. Detta gäller även erfarenhet av rollfördelning och åtaganden i form av tid och kostnad för gestaltningsgruppen, konstkonsult och konstnärer att utbyta perspektiv och kunskaper. Här kan gestaltningsgruppen utgå från hur den normalt arbetar med konsulter med gestaltande kompetenser för landskap och arkitektur i planprocessen, som en modell för hur man kan involvera konstnärer i densamma.

Kanske är detta fröet till en "Visborgsmodell" som kan användas för andra planprocesser som inbegriper gestaltad livsmiljö på Gotland och rentav i Sverige överlag?

Helena Selder
Projektledare för 'Konst i stadsutveckling Visborg'
18/12, 2020

Denna rapport är en dokumentation av 'Konst i stadsutveckling Visborg' som var ett delprojekt i Statens konstråds satsning 'Konst i Stadsutveckling' och skedde i samverkan mellan Statens konstråd, Region Gotland och BAC.

Medverkande konstnärer:

Ingela Ihrman, Juri Markkula och Urbonas Studio

Gestaltninggruppen för Visborg:

Stadsarkitekt Christian Hegardt, projektledare för Stadsutvecklingsprojekt Visborg, Harald Gröttvik, markingenjör, Susanna Collin, planarkitekt, Eva Werkelin, landskapsarkitekt, Karin Stephanson och kommunikatör Pär Bergkvist.

Fotografer: Anna Norberg, Karl Melander

Redigering: Henry Moore Selder

Texter och bearbetning: Helena Selder och Christian Hegardt.

Grafisk form: Konst & Teknik

Kartbild: Google

© Respektive fotograf och konstnär. Om du vill publicera bilder på webb, i tryckt form eller på något annat vis måste du själv se till att avtal med konstnär och fotograf finns.

Statens
konstråd



BAC

