

Národní divadlo



Laterna magika Legendy magické Prahy ožijí při premiéře

3. března 2011 na Nové scéně

Zuzana Herényiová
Foto A. Volný

Předplatné na sezonu
2011/2012 již v prodeji!
(více na str. 19–22)



Balet

POPELKA

Světově známá pohádka
v baletní podobě
14. a 15. 4. 2011
v Národním divadle



Opera

PARSIFAL

Premiéra
Wagnerovy opery
19. 3. 2011
v Národním divadle



Činohra

BÝT ČI NEBÝT

Komedie, ve které
herci hrají o holý život
Česká premiéra 24. 2. 2011
ve Stavovském divadle

Ceny Thálie 2010

NOMINACE NAŠICH UMĚLCŮ



V OBORU BALET



Foto: P. Hejný

RICHARD KROČIL

za mimořádný jevištní výkon v titulní roli
v inscenaci *Othello*
v Národním divadle



Foto: P. Hejný

VIKTOR KONVALINKA

za mimořádný jevištní výkon v choreografii
Ultimo v představení *DESET DE(K)KA TANCE*
sdružení Dekka Dancers



Foto: P. Jedliňák

ADÉLA POLLERTOVÁ

za mimořádný jevištní výkon v roli Anny
v inscenaci *Periferie*
v Divadle F. X. Šaldy v Liberci

V OBORU ČINOHRA



Foto: H. Smejkalová

JIŘÍ ŠTĚPNIČKA

za mimořádný jevištní výkon v roli Raymonda
v inscenaci *Blackbird*
v Národním divadle



Foto: L. Jansch

KATEŘINA WINTEROVÁ

za mimořádný jevištní výkon v roli Nory
v inscenaci *Co se stalo, když Nora opustila manžela*
aneb *Opory společnosti*
v Národním divadle



Foto: I. Sochorová

CHRISTINA VASILEVA

za mimořádný jevištní výkon v titulní roli
v inscenaci *Káta Kabanová*
v Národním divadle

**UDĚLENÍ CEN THÁLIE ZA ROK 2010 PROBĚHNE V NÁRODNÍM DIVADLE
26. BŘEZNA 2011 OD 20 HODIN V PŘÍMÉM PŘENOSU ČESKÉ TELEVIZE.
NAŠIM NOMINOVANÝM DRŽÍME PALCE!**

Herci, pěvci a tanečníci, které znáte z našeho divadla, se objevili i v širších nominacích. Také to je velké ocenění.

Balet

Klára Jelínková za sólistickou roli ve *Svěcení jara* (Národní divadlo)
Barbora Kohoutková za titulní roli v inscenaci *Charlotta* (Divadlo F. X. Šaldy v Liberci)
Zuzana Susová za ztvárnění Gretchen ve *Faustovi* (Národní divadlo)
Karel Audi za Jaga v baletu *Othello* (Národní divadlo)

Činohra

Jana Pidrmanová za roli Uny v inscenaci *Blackbird* (Národní divadlo)
Eva Salzmanová za ztvárnění postavy Emila Háchy v *Historickém monologu* (Národní divadlo)
Vladislav Beneš za roli Weyganga v inscenaci *Co se stalo, když Nora opustila manžela* (Národní divadlo)

Opera

Jaroslav Březina za titulní roli v opeře *Výlet pana Broučka do Měsíce* (Národní divadlo v Brně)

Vážení a milí diváci,

Laterna magika má za sebou první rok, kdy pracuje opět ve svazku Národního divadla a v trochu jiném pracovním režimu. Přišla sice o část svých hracích termínů, ale začlenění do Národního divadla a jejího marketingu pomohlo zvýšit zájem zahraničních i českých diváků o její program. V roce 2010 na představení Laterny magiky zavítalo téměř 28 tisíc diváků a návštěvnost se podařilo zvýšit o 6 % oproti roku 2009.

Jedním z úkolů, který před námi před rokem stál, bylo vytvoření nového projektu, jenž by vycházel z principů Laterny magiky, navazoval na její umělecký odkaz a odkaz jejích tvůrců. Po roce intenzivních příprav se už blížíme k premiéře inscenace Legendy magické Prahy, kterou také připomínáme 80. narozeniny Jiřího Srnce, jednoho z významných tvůrců nejen Laterny magiky, ale hlavně zakladatele a uměleckého ředitele Černého divadla Jiřího Srnce. J. Srnec je autorem celkové koncepce a režie. Hudbu k inscenaci zkomponoval Kryštof Marek, klavírista, jazzový muzikant i autor soudobé hudby. Choreografie byla svěřena do rukou Petra Zusky, šéfa baletu Národního divadla. Další zkušení tvůrci se chopili výpravy: kostýmy a masky pro inscenaci navrhla akademická malířka Šárka Polak Hejnová, scénografického řešení se ujal dlouholetý spolupracovník Laterny magiky, architekt Miloslav Heřmánek a za kamerou stál Antonín Daňhel. Jedná se vesměs o tým tvůrců, kteří jsou větší či menší měrou spjatí s Laternou magikou. Proto můžeme očekávat opravdově „laternovské“ představení plné pražské historie, poetiky, mystiky a magie, manýrismu, velké výpravy s množstvím kostýmů, tance, pantomimy a černého divadla. Představení budeme uvádět od 3. března na Nové scéně nejen v pravidelných večerních časech, ale vzhledem k typu „rodinného“ představení i o víkendech odpoledne.

Doufám tedy, že nová premiéra bude pro vás zážitkem ze spojení divadla a filmu. Těšíme se na vaši návštěvu!

Zdeněk Prokeš,
umělecký šéf Laterny magiky



■ **Zdeněk Prokeš**
Foto: L. Svítal

Dear and respected audience,



The A whole year has passed since Laterna magika started operating within the National Theatre again and in a slightly different mode. Although we have had to forfeit some of our performance dates, our inclusion in the National Theatre and its marketing has helped to increase the interest on the part of both foreign and Czech audiences in our programme. In 2010 Laterna magika performances were seen by almost 28,000 spectators, with attendances rising by 6% in comparison with 2009.

One of the tasks we faced a year ago was to conceive a new project, one that would draw upon the Laterna magika principles and link up to its artistic heritage and the legacy of its creators. Twelve months down the line and following intensive preparations, we are now counting the days until the premiere of the production Legends of Magic Prague, which will also commemorate the 80th birthday of Jiří Srnec, a towering figure in Laterna magika history, as well as the founder and Artistic Director of the Black Theatre. Jiří Srnec is the creator of the production's overall conception and stage direction, the music for the performance has been written by Kryštof Marek, a pianist, jazz musician and contemporary music composer, while the choreography has been entrusted to Petr Zuska, Artistic Director of the National Theatre Ballet. Other experienced creators have lent a hand too: the costumes and masks have been designed by the artist Šárka Polak Hejnová, the sets by the long-standing Laterna magika co-operator, the architect Miloslav Heřmánek, while Antonín Daňhel is the director of photography. The creative team thus has strong links to Laterna Magika. Hence, we can expect a truly "Laternaesque" performance abounding in Prague history, poetics, mysticism and magic, mannerism, impressive sets and costumes, dance, pantomime and black theatre.

The premiere will take place on 3 March at the New Stage and from then on performances will be held not only in regular evening slots but, with regard to the production's "family" nature, on weekend afternoons too.

I hope that the new premiere, a combination of theatre and film, will be a truly splendid experience. We look forward to your visit!

Zdeněk Prokeš,
Artistic Director, Laterna magika

■ **Eva Horáková a Jiří Srnec**
Foto: M. Müller



Nenechte si ujít

Opera

Richard Wagner
PARSIFAL

Dirigent: **John Fiore**
Režie: **Jiří Heřman**
Premiéra: 19. 3. 2011 v Národním divadle

OPERNÍ ÁRIE G. F. HÄNDELA

Kontratenor: **Bejun Mehta**
Dirigent: **Václav Luks**
Orchestr: **Collegium 1704**
24. 4. 2011 ve Stavovském divadle

Balet

Sergej Prokofjev
POPELKA

Choreografie a režie: **Jean-Christophe Maillot**
Dirigent | Conductor: **David Švec**
Hraje orchestr Národního divadla
České premiéry 14. a 15. 4. 2011
v Národním divadle



Popelka

foto: M. L. Briane

Blíží se!

Opera

POCTA MARIÍ TAUBEROVÉ
4. 5. 2011 ve Stavovském divadle

Wolfgang Amadeus Mozart
ÚNOS ZE SERAILU

Dirigent: **Tomáš Netopil**
Režie: **Joël Lauwers**
Premiéry: 7. a 10. 5. 2011
ve Stavovském divadle



Wolfgang Amadeus Mozart

foto: archiv

Činohra

Josef Topol
KONEC MASOPUSTU

Režie: **Jan Antonín Pitínský**
Premiéra 26. 5. 2011
v Národním divadle

Již v prodeji!

Činohra

Anton Pavlovič Čechov
RACEK

Režie: **Michal Dočekal**
Premiéra: 9. 6. 2011 ve Stavovském divadle



Anton Pavlovič Čechov

foto: archiv

Aktuální program Laterny magiky najdete na str. 3, aktuální program Nové scény na str. 5–6 a v přehledu na straně 38–39.

Od března je v prodeji předplatné na sezonu 2011/2012. Více na str. 19-22

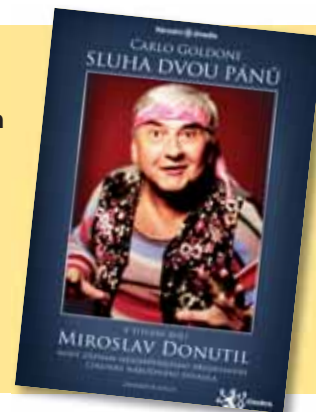
DVD Sluha dvou pánů

U příležitosti narozenin Miroslava Donutíla vydáváme na DVD nejnovější záznam inscenace „Sluha dvou pánů“, která vstoupila do dějin ND jako nejreprizovanější.

DVD, včetně exkluzivních bonusových materiálů, které obsahují například původní dokument režiséra Romana Proroka „Sluha jako fenomén“, lze objednat na dobírku na e-mailové adrese: shop@narodni-divadlo.cz

Cena DVD je 199 Kč. K ceně každé zásilky připočítáváme poštovné a balné 71 Kč. Balíček obdržíte do 14 dnů.

DVD je rovněž v prodeji v pokladnách divadla.



UPOZORNĚNÍ PRO MAJITELE PŘEDPLATNÉHO 2010/2011 A VÁNOČNÍHO PŘEDPLATNÉHO 2010

9. 3. 2011 v 19.00 Dogville – představení zrušeno, uvádíme Na ústupu, skupina IV ve Stavovském divadle

19. 3. 2011 ve 14.00 Čaj u pana senátora – náhradní termín pro skupinu SE1 ve Stavovském divadle

28. 3. 2011 v 19.00 Blackbird – náhradní termín pro skupinu KW1 v Divadle Kolowrat (původně 11. 1.)

2. 4. 2011 v 19.30 Les enfants terribles – představení skupiny NDS2 zrušeno, náhradní termín pro skupinu je 18. 6. 2011 ve 21.00 v prostoru bývalé výařovny v areálu Psychiatrické léčebny Bohnice

4. 4. 2011 v 19.30 Les enfants terribles – představení skupiny O1 zrušeno, náhradní termín pro skupinu je 21. 6. 2011 ve 21.00 v prostoru bývalé výařovny v areálu Psychiatrické léčebny Bohnice

7. 4. 2011 v 19.00 Dogville – představení zrušeno, uvádíme Sněhová královna, skupina ČS2 ve Stavovském divadle

29. 4. 2011 v 19.00 Špinavé ruce – náhradní termín pro skupinu XI v Divadle Kolowrat (původně 12. 6.)

30. 4. 2011 v 19.00 Věc Makropulos – představení skupiny ČK1 zrušeno, náhradní termín pro skupinu je 26. 4. 2011 v 19.00 ve Stavovském divadle

O veškerých změnách budou předplatitelé informováni písemně. Děkujeme za pochopení.



Laterna magika

www.laterna.cz

Umělecký šéf Laterny magiky | Artistic Director of Laterna magika: **Zdeněk Prokeš**

Premiéra | Premiere

Legends of Magic Prague | Legends of Magic Prague

Námět, scénář, režie | Skript and Stage direction:
Jiří Srnec

Scéna | Sets: **Miloslav Heřmánek**

Kostýmy a masky | Costumes and Masks:

Šárka Polak Hejnová

Hudba | Music: **Kryštof Marek**

Kamera | Camera: **Emil Sirotek,**

Antonín Daňhel

Choreografie | Choreography: **Petr Zuska**

3. 3. ve 20.00 – PREMIÉRA

4., 5., 6., 10., 12. 3. ve 20.00 a 13. 3. ve 14.00

8., 9. 4. ve 20.00, 10. 4. ve 14.00

Nová scéna | New Stage

Repertoár | Repertoire

Kouzelný cirkus | Wonderful Circus

Režie | Stage direction: **Evald Schorm,**

Jan Švankmajer, Jiří Srnec

Scéna | Sets: **Josef Svoboda**

Kostýmy a masky | Costumes and masks:

Zdeněk Seydl

Kamera | Camera: **Emil Sirotek**

Hudba | Music: **O. F. Korte, J. Krček, P. Kořínek,**

V. Hála, R. Hladík, J. Stivín

Choreografie | Choreography: **Karel Vrtiška,**

Jiří Hrabal, Vlastimil Jílek, Josef Koníček,

František Pokorný

24., 25. 3. ve 20.00

22., 23., 29., 30. 4. ve 20.00, 24. 4. ve 14.00 a 20.00

Nová scéna | New Stage

Casanova

Scénář a režie | Script and stage direction:

Juraj Jakubisko

Scéna | Sets: **Josef Svoboda**

Kostýmy | Costumes: **Jarmila Konečná**

Hudba | Music: **Zdenek Merta**

Kamera | Camera: **Petr Čepický**

Choreografie | Choreography:

Jean-Pierre Aviotte

14. 4. v 19.30, 15., 16. 4. ve 20.00

Nová scéna | New Stage

Graffiti

Režie | Stage direction: **Ondřej Anděra,**

Petr Kout

Choreografie | Choreography: **Jiří Bubeníček,**

Václav Kuneš a Petr Zuska

Scéna | Sets: **Josef Svoboda**

Kostýmy | Costumes: **Roman Šolc**

Hudba | Music: **P. Gabriel, Y. Tiersen,**

M. Nyman, W. Mertens, H. Vrienten, P. Glass

Kamera | Camera: **Matěj Cibulka, Jiří Málek**

Dramaturgie | Dramaturge: **Václav Janeček**

31. 3. ve 20.00

1.–2. 4. ve 20.00

Nová scéna | New Stage

Rendez-vous

Režie a choreografie | Stage direction and

choreography: **Jean-Pierre Aviotte**

Scéna | Sets: **Miloslav Heřmánek**

Kostýmy a masky | Costumes and masks:

Pavel Knolle

Hudba | Music: **Didier Melaye, Arvo Pärt**

Kamera | Camera: **Samuel Bester**

18., 19. 3. ve 20.00, 20. 3. v 17.00 (naposledy)

Nová scéna | New Stage

Cocktail 008

Námět a dramaturgie/Dramaturge:

Václav Janeček

Kamera a střih/Camera and editing:

Jan Loukota

Hudba a zvuk/Music and sound:

Stanislav Abrahám

Scénografie/Sets: **Miloslav Heřmánek**

20. 5. ve 20.00 a 21. 5. v 17.00 a ve 20.00

Nová scéna | New Stage



■ Legends of Magic Prague
Foto: M. Müller

LEGENDY MAGICKÉ PRAHY

LATERNA MAGIKA PŘEDSTAVUJE TVŮRCE NOVÉ PREMIÉRY

Několik otázek pro choreografa představení PETRA ZUSKU

Co vás přimělo přijmout nabídku spolupracovat na tomto představení?

Jiří Srnec za mnou přišel asi před rokem s tím, že by rád přepracoval své představení *Ahasver* z devadesátých let a chtěl toto téma inscenovat novým způsobem a chtěl by mít choreografii ode mne. Jiřího Srnce si vážím jako umělce i jako člověka, takže jsem se dlouho nerozmýšlel, zároveň jsem si uvědomil, že to pro mne může být dobrá zkušenost s jiným typem divadla, než které dělám, že se na něm mohu něco nového naučit.

Toto ale není vaše první spolupráce s Laternou magikou – už tu byly *Graffiti* v roce 2002.

To je pravda, ale *Legends* jsou z hlediska práce na představení i divadelní poetiky docela jiné představení. *Graffiti* vznikly tak, že jsme tři choreografové nezávisle na sobě vytvořili choreografie, které byly poté zastřešeny audiovizuálním materiálem, netvořili jsme je ale jako tým. Myslím, že Laterna magika by se ale měla dělat tak, aby tvůrci pracovali společně, i když ne vždy je to možné, já sám jsem neměl mnoho možností, jak do přípravy představení zasáhnout a procházet jím od začátku. Na podzim jsem měl vlastní premiéru, které jsme se musel věnovat, ale věděl jsem, že hudbu k *Legendám* dělá Kryštof Marek, kterého považuji za výborného skladatele, takže jsem věděl, že se mi bude pracovat dobře, i když naskočím do „rozjetého vlaku“.

Nevadilo vám pracovat s předem danou a nahrnou hudbou, ve které se nedá už vůbec nic změnit?

Rozhodně ne, Kryštof udělal velký kus práce, pro-



Petr Zuska
Foto: H. Smejkalová

tože hudbu skládal podle původního filmu, který k představení existoval, a podařilo se mu vytvořit plochu hudby, která má svou vlastní dramaturgii. Nijak mi nevadilo, že jsem neměl možnost do toho zasahovat. Kromě toho *Legends* nejsou balet, ale Laterna magika s esencí černého divadla a je to především představení Jiřího Srnce, ne moje. Jenom mi bylo trochu líto, že nebylo možné natočit víc nového filmového materiálu.

Jak probíhá vaše spolupráce s Jiřím Srnecem, máte dostatečnou volnost v rámci scénáře?

Háček je trochu v tom, že psaný scénář k představení vůbec není, takže všechno vychází z toho, že spolu o představení hovoříme. Jiří má samozřejmě svou přesnou představu o tom, jakou má mít dramaturgickou linku a co jím chce divákům sdělit, ale pracujeme na něm tak, že se každý týden sejdeme, Jiří mi vysvětlí své představy, získám rámcový přehled o tom, jak která scéna začíná a končí, co se v ní má stát, jaký je jeho záměr a zbytek je už na mně.

O čem jsou *Legends magické Prahy*? O lásce k městu, jeho historii?

Určitým prvkem je samozřejmě magičnost Prahy, kterou Jiří Srnec silně cítí a vnímá a já na to mám podobný pohled. Je to ale jen jeden aspekt, druhým je myšlenka nebo rovina paměti, paměti kamenů a zdí, paměť lidské duše. Hlavní postava, Kráčivec, je vlastně stálou reinkarna-

cí člověka, stále prožívá podobné příběhy, jeho protihráčem je Šašek, který je zároveň hybatelem děje. Pro mne je to téma trochu faustovské, protože Šašek je svým způsobem i svůdce, nabízí ale nesplnitelné a nakonec vysvítá napovrch relativita lidských osudů. V tom má toto představení určitý duchovní či metafyzický přesah.

Kdybyste měl sám vytvořit představení o pražských legendách, které byste si vybral?

Pokud bych sahal po takové tematice, vybral bych si jen jednu pověst nebo jeden příběh, jako v případě představení *Ibbur aneb Pražské mystérium*, s nímž v tomto případě ale žádnou souvislost nebo spojitost necítím. Každopádně bych spíš rozvíjel jeden motiv než kaleidoskop příběhů. V Jiřího pojetí ale také nejde o doslovné vyprávění, nechystá se divákům předložit legendy jako příběhy, které znají z knih, pouze z nich vybírá určité motivy a symboly, které jsou důležité pro celkové pojetí představení, pro jeho myšlenku. Jde o to, aby byly obě roviny vyvážené a aby divák byl osloven symbolikou příběhů. Celé představení otevírají kameny, které ztělesňují princip oné paměti. Kámen z hlediska metafyziky je to živoucí věc, která v sobě nese otisk či kód události i věcí, proto hned na začátku představení hraje tento prvek zásadní roli.

Ptala se Lucie Kocourková



Mecenášský klub ND podpořil premiéru Laterny magiky „Legends magické Prahy“

Mecenášský klub ND spojil oslavy 1. výročí svého vzniku také s finanční podporou projektů uměleckých souborů ND. Při této příležitosti převzal umělecký šéf Laterny magiky Zdeněk Prokeš šek na 120 000,- Kč určených na vznik nové premiéry **Legends magické Prahy** v režii Jiřího Srnce.

„Velmi si vážím podpory a přízně našich mecenášů a moc děkuji, že Laterna nezástala mimo tuto podporu. Jako vedoucí odboru vnějších vztahů jsem v roce 2009 pomáhal Mecenášský klub spoluvytvářet a vůbec mě tehdy nenapadlo, že za čas budu i příjemcem těchto štědrých plodů,“ řekl Zdeněk Prokeš.



Foto: H. Smejkalová

BŘEZEN NA NOVÉ SCÉNĚ

PROGRAMOVÉ TIPY

Pavel Šrut

LICHOŽROUTI

Uvádíme 6. března od 14 hodin ve foyer Nové scény.
Jednotné vstupné 100 Kč.

Je to nejobratnější lupič všech dob a nikdy nebyl dopaden. Možná i vám se doma ztrácí ponožky. Kdo za to může? Lichožrouti! Záhadný tvor, který žere fusekle a z párů dělá licháče. Tajemný svět pitvorného nářůdku lupičů a žroutů ponožek nyní naživo ve foyer Nové scény. Tento příběh potěší všechny generace, protože přiznejme si – komu doma nechybí vždycky jedna ponožka?! Účinkují: Tomáš Drápela, Věra Hollá, Pavel Oubram. Uvádíme v rámci literárního seriálu LiStOVání.

AUTORSKÁ ČTENÍ VE FOYER

16., 23. a 30. března a také 6. dubna zveme do foyer Nové scény na **autorská čtení spisovatelů nominovaných na výroční knižní ceny Magnesia Litera**. Spisovatelé nominovaní v kategoriích Litera za prózu, Litera za poezii, Litera za knihu pro děti a mládež a Litera pro objev roku budou číst ze svých knih po čtyři březnová a dubnová odpoledne. Každého čtení se zúčastní dva až tři autoři, jejichž jména budou známa po vyhlášení nominací na konci února. Vstup zdarma.

A STUDIO RUBÍN NA NOVÉ SCÉNĚ

Petr Kolečko

ÚL

Uvádíme 14. března ve 20 hodin.

Den kdesi v Čechách začíná jako každý jiný. Všichni pilně pracují, aby mohli o prázdninách na zasloužený pobyt u Mácháče. Každý dělá, co má, a dělá to dobře, tak jako včelíčka v úlu. A úl funguje. Funguje skvěle. Jen jeden chlapec není spokojený. Nechce s ostatními zpívat oslavné písně. Narodil se totiž proto, aby byl sám opěvován. Aby byl hrdinou. A pak to přijde. Den, který začíná jako každý jiný, totiž není jako každý jiný. A najednou je třeba hrdinů, protože v úlu není med.

„Úl vtipně glosuje české neumětelství, ukazuje nás jako trochu zvrhlé, nefunkční včelí společenství...“ (HN)

„Včelky v žlutočerných pruhovaných podkolenkách, laškovní pánové v těsných sexy plavečkách, pekař s permanentně ztopořeným penisem pod sněhobílou zástěrou – to jsou obrazy skutečně zapamatovatelné. Stejně tak i jednotliví herci – Ondřej Pavelka, Eva Salzmánová, Lukáš Příkazký či Jana Stryková...“ (ČRo)



■ Ondřej Pavelka a Jana Stryková v Úlu
Foto: archiv

KAREL_HYNEK_MACHA.RIP

Uvádíme 30. března ve 20 hodin.

Projekt Nové scény k 200. výročí narození KHM. Neopakuje životopisná fakta, ani nevykládá obsahy klíčových děl. Je spíš hádankou, výzvou k objevování fenoménu, esencí Máchy. Vzbuzuje zvědavost, odvahu a chuť hrát si s Máchou, experimentovat s ním, přetvářet si ho, extrahovat z něj nové zážitky. Několik letmých doteků Máchova života a máchovského kultu.

Karel Hynek Mácha, ikona české poezie, která se tyčí v české kultuře posledních dvou století nade všemi jako bludný balvan. Zůstává objektem uctívání, asi jediného spontánního kultu v české společnosti, která se jinak kultům vysmívá. Nová scéna připravila k letošnímu máchovskému jubileu původní projekt, který se ohlíží za dvěma stovkami let s KHM. Básně, šifrované deníkové záznamy, dobová svědectví, ale také exhumace ostatků nebo kabinet máchovských kuriozit. **Svět podle Máchy**. Scénickou hudbu Marko Ivanoviče živě interpretuje saxofonové kvarteto Bohemia. „Mácha v interpretaci Jana Hofmana je ulitý mladík ve stylu emo (je docela možné, že by jím dnes byl). Mladému herci se podařilo vytvořit na malé ploše působivou studii rozháraného jedince, který v jakékoli době stojí mimo společnost a vylučuje se z ní přímo programově.“ (scena.cz)

Režie: Petr Štindl, scéna: Petr B. Novák, kostýmy: Zuzana Přidalová, hudba: Marko Ivanovič, projekce: Julius Ševčík; hrají: Marie Jansová, Irena Kristeková, Jan Hofman, Pavol Smolárik, Radomír Švec a saxofonové kvarteto Bohemia.



■ Jan Hofman
Foto: H. Smejkalová

DERNIÉRA

420PEOPLE REEN/SACREBLEU

Uvádíme 22. a 23. března ve 20 hodin.

Václav Kuneš a Nataša Novotná představí dvě své nejnovější choreografie: Reen a Sacrebleu. Kunešův Reen je inspirován osobní zkušeností a protřetky z plánování, přípravy i sledu událostí při návratu do známých míst. Sacrebleu Nataši Novotné je fantaskní představou o propojení rozmanitých sil, které na každodenní kostrbaté cestě posílí toho, kdo jde sám.

Václav Kuneš: REEN. Hudba: Amos Ben-Tal (ISR/NL), scéna a kostýmy: Václav Kuneš, light design: Jackie Shemesh (ISR); tančí: Nina Botkay (BRA), Samir Calixto (BRA), Zuzana Herenyiová (ČR), Kenta Kojiri (JPN), Milan Odstrčil (ČR), Rei Watanabe (JPN).

„Kunešovi podařilo přinést na jeviště nadhled a režijní vtíp. Reen ukojí potřebu těch diváků, kteří si užívají energie tance.“ (Divadelní noviny)

Nataša Novotná: SACREBLEU. Hudba: Filip Jelínek, kostýmy: Eva Brzáková, light design: Pavla Beranová, visual artist: Dan Špaček; tančí: Nataša Novotná. „Novotná nepopřela svou taneční historii, nevzdala se dokonce ani arabesk, a přece předložila velmi moderní a zároveň tanečně křehkou dekonstrukci neoklasické estetiky. Postava s nepřírozeně se třesoucími, jako postiženými pažemi a s vyvrácenými chodidly – jako by chodily patami napřed, s členitě rozviklaným torzem. Každých pět sekund se dělo něco nečekaného, ale důsledně vyplývajícího z logiky vykloubeného těla, vykloubené duše; nebylo to samoučelné, bylo to šílené. Nataša Novotná je další v řadě letošních choreografických objevů.“ (MF Dnes)



■ 420PEOPLE
REEN/SACREBLEU
Foto: P. Hejny

NOVÁ SCÉNA UVÁDÍ: 2x s ekonomem Tomášem Sedláčkem

Tomáš Sedláček

Vystudoval teoretickou ekonomii na Univerzitě Karlově, kde nyní přednáší filozofii a dějiny ekonomických teorií. V letech 2001 až 2003 působil jako ekonomický poradce Václava Havla, poté byl poradcem ministra financí. Založil Ekonomický klub, je členem Národní ekonomické rady vlády (NERV) a poradních či dozorčích rad mnoha dalších neziskových organizací. V současné době pracuje jako hlavní makroekonomický stratég ČSOB. „Věřím, že člověk by měl diskutovat o významných společenských věcech, aniž by proto musel být nutně politikem. Úroveň veřejné diskuse mimo jiné hovoří o kvalitách společnosti,” říká Tomáš Sedláček. Na Nové scéně vystupuje také ve scénické verzi své knihy *Ekonomie dobra a zla*.

Co říká o hospodářské krizi:

Pokud se máme skutečně vyléčit z krize, tak to chce celospolečenskou změnu. Přestat se přecpávat. Nemusíme se rovnou svléknout do naha, ale rozhodně bychom měli uzavřít těch několik posledních desítek let, řekněme jim třeba Doba duhová. V USA, ale i v Evropě a u nás jsme prostě spotřebovali víc, než kolik jsme si mohli dovolit. Rodiny, podniky, banky, státy... všichni měli dluhy. Jakmile se to dělá ve velkém, už to nelze udržet.

Dlouho jsme balancovali na hraně, a teď jsme se o ni pěkně pořezali. Dostali jsme se tak daleko, že standardní recepty už selhávají. Státy nutí lidi do spotřeby, nutí banky, aby znovu dávaly levné hypotéky – pokud možno všem – a pomalu se vracíme nazpátek do bodu číslo jedna. Ale pokud se neuskrovníme na nějakou přiměřenější úroveň konzumu, tak to jinak nepůjde. Vždyť my jsme nejbohatší civilizace na tomto světě i v historii lidstva!

Vyzývám filozofy, ať mluví a najdou odpověď, kam tohle všechno spěje. Já k tomu můžu říct pouze to, co ukazují ekonomické grafy i selský rozum: bavíme-li se jen o Česku, tak za posledních dvacet let jsme nepředstavitelně zbohatli a nezabije nás ani mírný pokles. Kdo si v roce 1989 uměl představit, že pojedeme do Německa nebo do Skandinávie, aniž bychom s sebou museli vézt batoh plný konzerv? Že půjdeme na Západě do restaurace, že nebude problém lyžovat v Rakousku? A přitom bude lidem zatěžko platit třicet korun u doktora.

Z toho plyne, že je fajn, když se nám daří, ale že po dlouhé době prudkého růstu se může také stát, že to chvíli nejde. Když se podíváte, jak od války rostl Wall Street, do 80. let křivka stoupá velmi velmi zvolna, zato posledních dvacet let, v době globalizace, to je úplný Mount Everest. Tak strmý nárůst nikdy předtím nenastal.

(T. Sedláček, převzato z HN)



Ekonomie dobra a zla
Foto: archiv

PROJEKT INTERPELACE

V únoru Nová scéna představila nový scénický diskuzní pořad *Interpelace*, ve kterém se divadlo stává místem pro vášnivou debatu a komentáře na aktuální téma. V roli moderátora se představuje ekonom Tomáš Sedláček. Pozvané hosty – významné osobnosti z kulturní i politické sféry – mají diváci možnost v sále doslova interpelovat. Debata ozvláštňuje překvapení: vstupují do ní pod svými nicky diskutéri z internetu, polemiku dokresluje filmové předtáčky atd.

Uvádíme každý čtvrtý čtvrtek v měsíci. V březnu 24. od 16 hodin. Vstup vždy zdarma do zaplnění kapacity sálu. Témata Interpelací a jména hlavních hostů jsou zveřejněna ve dvoutýdenním předstihu na aktuálně.cz a novascena.cz.



EKONOMIE DOBRA A ZLA

Uvádíme 13. března v 19 hodin.

Vtipná interaktivní učebnice ekonomie i etiky nyní v jevištní verzi. V Sedláčkově podání je ekonomie krásná věda, jejíž kořeny jdou mnohem hlouběji, než si (post)moderní člověk dokáže představit. Autor podniká exkurze do filosofie, etiky, politologie a religionistiky. Představuje nečekaně pestrou škálu pramenů od Eposu o Gilgamešovi přes Bibli až po moderní ekonomy a nabízí analýzu současné finanční krize, která je možná příležitostí pro to, abychom znovu objevili vztah k věcem hmotným i duchovním. Účinkují: Lukáš Hejlik, Alan Novotný a autor osobně.

Pokud bude na této straně prostor, dodal bych ještě 3 otázky na Tomáše Sedláčka. Uvidíme podle místa...



balet

balet@narodni-divadlo.cz

Umělecký šéf baletu | Artistic director of the Ballet: Petr Zuska

SVĚCENÍ JARA / LE SACRE DU PRINTEMPS

1. symfonie D-dur

Choreografie a scéna | Choreography and sets: **Petr Zuska**
 Hudba | Music: **Gustav Mahler**

Déjà vu

Choreografie | Choreography: **Petr Zuska**
 Hudba | Music: **Fryderyk Chopin, Nicolo Paganini, Nino Rotta**

Lyrická

Choreografie | Choreography: **Petr Zuska**
 Hudba | Music: **ukrajinské a východoslovenské balady | Ukrainian and Eastern Slovakian folk ballads – Vyšivanka Lada**

Empty Title

Choreografie | Choreography: **Petr Zuska**
 Hudba | Music: **Tango, Elvis Costello, Brodsky Kvartet**

Svěcení jara

Choreografie | Choreography: **Petr Zuska**
 Hudba | Music: **Igor Stravinskij**

České premiéry | Czech premieres: 11. a 12. 11. 2010
 Národní divadlo | The National Theatre

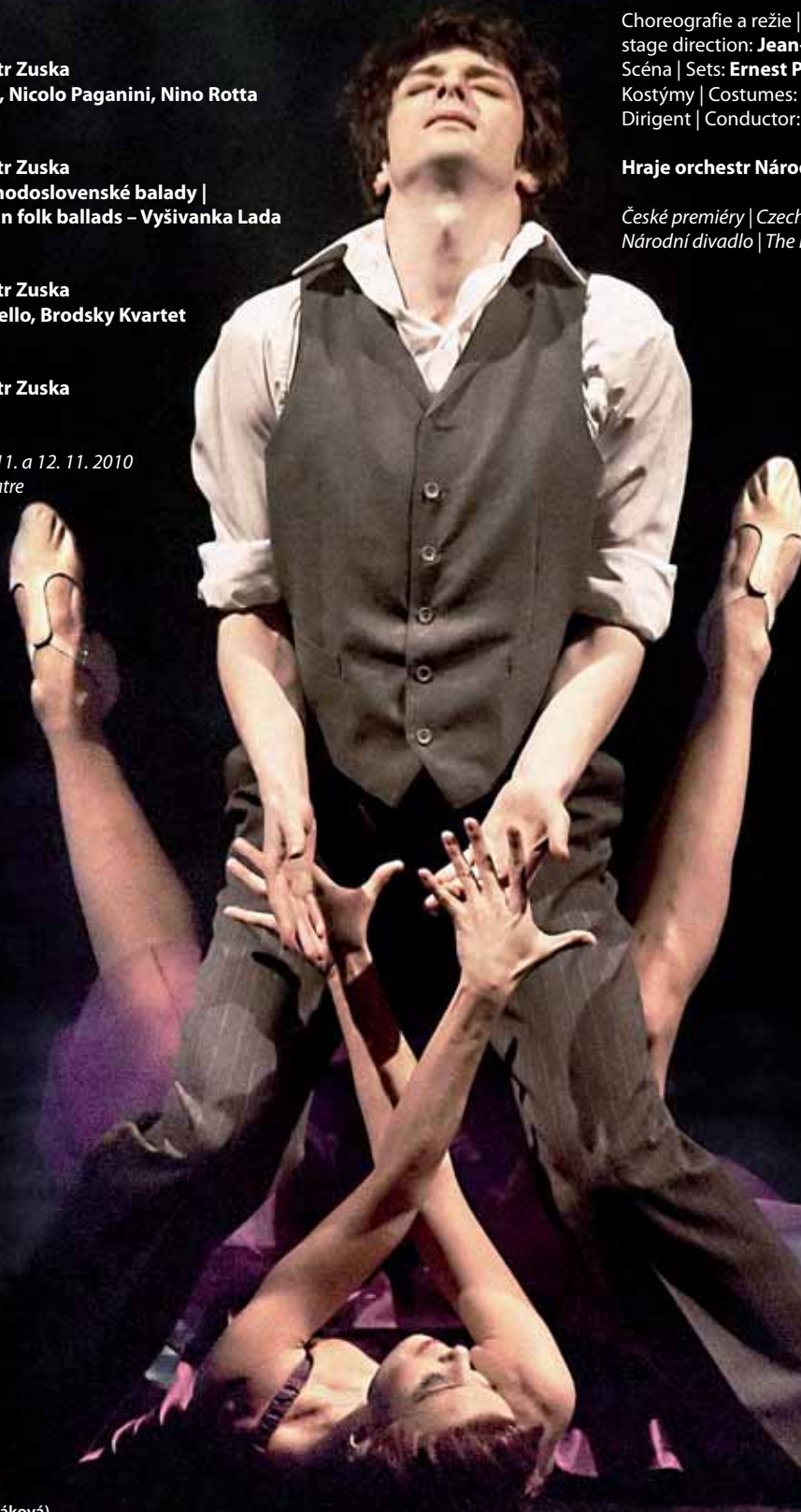
Sergej Prokofjev (1891–1953)

POPELKA / CINDERELLA

Choreografie a režie | Choreography and stage direction: **Jean-Christophe Maillot**
 Scéna | Sets: **Ernest Pignon-Ernest**
 Kostýmy | Costumes: **Jérôme Kaplan**
 Dirigent | Conductor: **David Švec**

Hraje orchestr Národního divadla

České premiéry | Czech premieres: 14. a 15. 4. 2011
 Národní divadlo | The National Theatre



balet

POPELKA / CINDERELLA

Hudba / Music: **Sergej Prokofjev (1891–1953)**

Choreografie / Choreography:

Jean-Christophe Maillot

Scéna / Sets: **Ernest Pignon-Ernest**

Kostýmy / Costumes: **Jérôme Kaplan**

Světelný design / Light design:

Dominique Drillot

Nastudování / Staged by: **Giovanna Lorenzoni**

Baletní mistři / Ballet masters:

Nelly Danko, Alexej Afanassiev,

Michaela Černá, Radek Vrátíl

Dirigent / Conductor: **David Švec**

Hraje orchestr Národního divadla

Světová premiéra:

3. dubna 1999, Salle Garnier,

Monte-Carlo Opera

České premiéry:

14. a 15. dubna 2011, Národní divadlo

Reprízy: 17. a 24. dubna 2011 ve 14.00 a 18.00

Hlavní událostí, která soubor baletu Národního divadla v brzké době čeká, je bezesporu česká premiéra baletu *Popelka*, která se uskuteční 14. a 15. dubna 2011 v historické budově Národního divadla.

Všeobecně známý baletní titul s nádhernou hudbou Sergeje Prokofjeva se na repertoáru baletu Národního divadla pochopitelně neobjevuje poprvé.

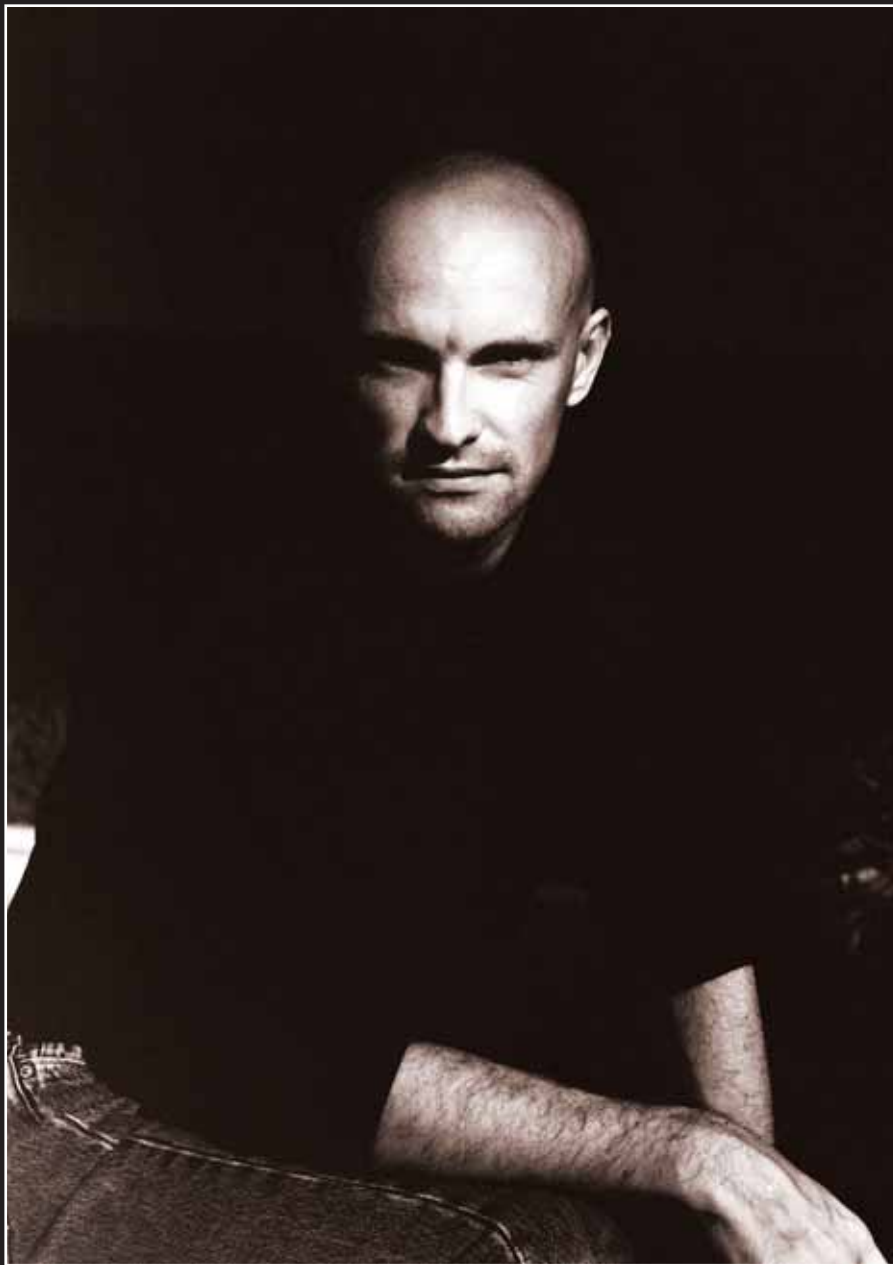
Tentokrát však půjde o šarmantní verzi vynikajícího francouzského choreografa a režiséra Jeana-Christopha Maillota, jenž je rovněž již dlouholetým šéfem slavného souboru Les Ballets de Monte Carlo, pro který bylo toto představení před dvanácti lety vytvořeno.

Jednoduchost, zároveň multifunkčnost scénického designu, jemná extravagance kostýmů, citlivý a promyšlený režijní tvar. Dokonalá vyváženost a souhra všech zmíněných aspektů vytváří vskutku výjimečnou podívanou, kde nechybí pohádkově kouzelná poetika, přirozená lidská emoce radosti, smutku, lásky i nelásky, ale také nadhled a humor.

„Popelka není jen pohádková postava, je to také živá bytost, která cítí a žije a jejíž osud nás dojíká,“ uvedl Sergej Prokofjev.

Podle vzoru tohoto zásadně humánního pohledu si Jean-Christophe Maillot hraje s přirozeným i nadpřirozeným a otevírá nádhernou obrazkovou knihu, která je nám známá i neznámá. Vedena vzpomínkou na svou matku, vydává se Popelka na svou vlastní cestu a s důmyslnou přitažlivostí hledá uprostřed tragické nestřídmosti dvora uznání a lásku.

Tak jak Jean-Christophe Maillot ve svém *Romeovi a Julii* klade důraz na Rozdělení (v rámci rodin, sociálního prostředí, přátel, vypuzení, milenců, osudů, předstírané smrti, opravdové smrti...), hlavním námětem v jeho *Popelce* se



■ Jean-Christophe Maillot

Foto: de Lagerfeld

zdá být *Vzpomínka*. Pochopitelně je vždy možné ptát se tvůrce, proč si vybral či upřednostnil jednu možnost před jinou, lze pátrat v jeho soukromém životě a hledat základní příčiny, které by podpořily jeden nebo druhý argument; životní osudy nepochybně často ovlivňují vnitřní volby; umělecké dílo je totiž vždy výsledkem konfliktu mezi vnějším světem a vlastním osobním světem tvůrce.

Jean-Christophe Maillot nás ihned přenáší do vzpomínky; pouhé čtení příběhu Charlese Perraulta již naznačuje variace na vzpomínku - vzpomínku na Popelčinu matku, vzpomínku na šťastnější život, vzpomínku na zjevení víl, rada Kmotry víly („Pamatuj si, o půlnoci...“), vzpomínku na ples...

Stejně jako již dříve udělal v *Romeovi a Julii*, Prokofjev zesiluje celek tím, že postavám přisuzuje

specifická témata a jejich emoce vkládá do silné orchestrální textury, zvyrazňující tyto leitmotivy, repetice a transformace podle vývoje postav a situací. Leitmotivy objasňují postavy, pevně odrážejí situace, definují a podtrhují hlavní charakteristické rysy duší.

Tímto způsobem Prokofjev vytváří hudební vzpomínku pro diváky: *„Hudebně je Popelka vyličená třemi tématy: první ji představuje jako týranou dívku, druhé jako čistou a zádumčivou bytost a třetí jako zamilovanou a šťastnou. Právě takto jsem se pokusil přenést do hudby různé charakteristiky půvabné a snivé Popelky, jejího pokorného otce, její náročné macechy, jejich ctižádostivých a panovačných sester i vášnivého mladého Prince, aby diváci nezůstali vůči jejich strastem a radostem lhostejní.“*

(NICOLAS BROCHOT, červen 2001)

CINDERELLA

The major event awaiting the National Theatre Ballet in the near future is undoubtedly the Czech premiere performances of the ballet Cinderella, which will take place on 14 and 15 April 2011 in the National Theatre historical building.

It goes without saying that this is not the first time that this famous ballet title to Sergei Prokofiev's beautiful music will be appearing in the National Theatre Ballet's repertoire.

On this occasion, it will be the enthralling version conceived by the outstanding French choreographer and stage director Jean-Christophe Maillot, who is also the long-standing Artistic Director of Les Ballets de Monte-Carlo, the company for which this performance was created twelve years ago.

The simplicity yet, at the same time, multi-functionality of the set design, the elegant extravagance of the costumes, the sensitive and sophisticated directional form. The perfect equilibrium and interplay of all these aspects makes for a truly exceptional spectacle notable for its magical poetics, natural human emotions of joy, sorrow, love and lovelessness, as well as bird's-eye view and humour.



■ Zuzana Šimáková jako Popelka
Foto: P. Hejný

Camouf•AGE

Balet Národního divadla uvádí taneční divadlo Jana Kodeta a Janka Růžičky *Camouf•AGE*. Tanečnědramatické představení pro šest postav o snech a touhách mediálních ikon. O zoufalství těch, kteří se jim touží podobat. O rozkoši z plavby po módních trendech. O životě v oblacích a životě v kruzích. Prázdnotě virtuálních prostorů. Oživlých virech. Cynismu informačních toků. Vrstvách make-upu. Závislosti na elektřině. Grotoska. Comics. Remix. Hvězdy na tripu - Tour 2009.

Hudba: **Ivan Acher**
 Námět: **Jan Kodet, Janek Růžička**
 Choreografie: **Jan Kodet**
 Režie: **Janek Růžička, Jan Kodet**
 Asistenti choreografie a režie:
Veronika Iblová, Michaela Černá
 Scéna a kostýmy: **Lucie Loosová**
 Světelný design: **Daniel Tesař**
 Multimediální výtvarník:
Martin Kermes, 000333

Technologii a realizaci videoprojekcí zajišťuje
 TDT studio.

Tančí:

Klára Jelínková

Ivana Mikešová

Michaela Wenzelová

Viktor Konvalinka

Oleksandr Kysil

Tomáš Rychetský

Poslední představení v sezoně:

16. března, 27. dubna a 11. června 2011
 v divadle Kolovrat



■ Hana Turečková, Ivana Mikešová, Tomáš Rychetský, Klára Jelínková



■ Tomáš Rychetský



■ Klára Jelínková



■ Ivana Mikešová, Tomáš Rychetský, Klára Jelínková
 a Hana Turečková

„V tomto představení nehleďte tradiční příběh nebo děj tak, jak ho chápeme u děl s pevným libretem či literární předlohou. Jedna se o fiktivní sled situací, setkání několika různých lidských charakterů, o abstraktní i velmi konkrétní uchopení tématu kamufláže – předstírání, zastírání či maskování pravé podstaty, o humor i agresi, o nenávisť, přátelství nebo lásku. Na pomoc si bereme širokou škálu výrazových prostředků. Důležitá je především výtvarná stránka, o kterou se postarala Lucie Loosová a světelný design Dana Tesaře. Nejdůležitějším elementem představení však stále zůstává fascinující tělo tanečnicka.“

(Jan Kodet)

„V *Camouf•AGE* zkoumáme různé kamufláže, mimikry, převleky a masky zevrubně a stejně téměř při každé zkoušce najdeme další jejich metaforu. Svět v podstatě stojí a padá se schopností kamufláže. Bez ní by neexistovala komunikace. Neexistovaly by sny. Neexistovala by manipulace. Neexistovala by láska. Pro mě jsou největšími kamuflátory dvě organické struktury - ta v poznání vesmíru nejsložitější - lidský mozek a jedna z nejjednodušších - virus. Mozek pracuje na neustálém obelhávání, přikrašlování, deformaci reality. Vystavěl nám svět, který vnímáme, prostřednictvím toho, jak ho vnímáme. Podstata jeho funkce je kamufláž. Virus je geniální svou jednoduchostí - je to v podstatě jen genetická informace, která se umí tvářit jako něco jiného, aby dosáhla svého. A neptej se mě, co se stane, když se nějaký virus uhníždí v mozku, nebo když se mozek rozhodne, že se bude chovat jako virus.“

(Janek Růžička)



■ Hana Turečková a Oleksandr Kysil

Foto: D. Zehetner

HOSTOVÁNÍ BALETU ND V MADRIDU

Na přelomu roku odcestoval soubor baletu ND až na Pyrenejský poloostrov, kde v metropoli španělského království strávil dlouhých 14 dnů. V období od 30. 12. 2010 do 9. 1. 2011 potěšil madridské publikum jedním z nejkrásnějších „vánočních“ baletů *Louskáček – Vánoční příběh*.

Není to však poprvé, co balet ND zavítal do Španělska. V roce 1967 se konalo první hostování českého baletu v Barceloně, potom i v jiných městech jako Granada, Bilbao, Santander, Peralada. Metropole je vždy však nejdůležitější a do ní vyrazil soubor opravdu poprvé. Samozřejmě, aby tak velká akce byla provedena kvalitně, muselo kromě 45 tanečníků do Španělska i 39 členů vedení, produkce a umělecko-technického týmu, včetně uměleckého šéfa a samotného choreografa Youriho Vamose osobně. V Madridu už se těšilo na přílet Pražanů místní divadlo Teatros del Canal, které již měsíc předem bylo vyprodané do posledního místa na všechna představení.

Tentokrát jsme se rozhodli podívat se na tuto událost trochu z jiné strany, přesně řečeno z té vnitřní. Tak jsme u příjemného posezení s kávou a domácím štrůdlem poprosili první sólisty baletu ND Nikolu Márovou a Michala Štípu, aby nám povyprávěli, jak to všechno probíhalo.

Nikola a Michale, jaké to bylo odjíždět na tak dlouhou dobu? Těšili jste se?

M. Š.: Těšil jsem se, ale na druhou stranu mi bylo hodně smutno, protože mám teprve krátkou dobu nádherné štěňátko a musel jsem ho opustit na celé dva týdny.

N. M.: Já jsem se tam velmi těšila, ale bohužel na Štědrý den jsem musela do nemocnice, kde si mě nechali do druhého dne, a tak jsem vůbec nevěděla, zda budu schopná na zájezd odjet. Vzhledem k vážnosti svého zdravotního stavu jsem to oznámila i šéfovi baletu, který se rozhodl, že 1. 1. přiletí do Madridu také Tereška Podářilová. S Michalem pak tančila v druhé půlce zájezdu.

Kolik představení jste odehráli?

M. Š.: Celkem jich bylo devět, z nichž pět tančilo první obsazení, to jest já, Nikola a Tereška. Zbylá čtyři představení tančila Adéla Pollertová a Jiří Kodým. Vědělo se, že nejdůležitější představení celého zájezdu je to první, vzhledem k tomu, že na něj byla pozvána vláda, důležité osobnosti umění a někteří členové královské rodiny. Dokonce i ve smlouvě stálo, že ten večer máme tancovat právě my s Nikolou, byli jsme nesmírně poctěni.

To je v skutku velká čest. A jak toto vznešené publikum reagovalo?

N. M.: Moc jsme se toho báli. Často se stává, že když je představení zadané, publikum bývá trochu chladné. Docela nás překvapilo, že již během prvních scén byla z hlediště cítit velká odezva, která se pak navíc v průběhu představení stupňovala. Na závěrečné klaněče nás publikum odměnilo i potleskem ve stoje, což je pro nás tanečnický největší radost.

V Louskáčkovi je mimo jiné i španělský tanec. Měl nějak obzvlášť velký úspěch?

N. M.: To ano. Jakmile se objevili tanečníci ve španělských kostýmech, v hledišti zašumělo.



■ Nikola Márová, Michal Štípa

Foto: P. Hejný

S vámi se tohoto zájezdu zúčastnil speciální host István Kish, který ztvárnil roli lichváře Scrooge. Jak se vám s ním tančilo?

N. M.: Popravdě řečeno, jelikož jde o staršího pana, kterému je přes 70, tak jsme se doslova báli, aby ve zdraví dokončil každé představení. Abych to uvedla na pravou míru, přeci jen jeho role je na jevišti téměř celé dvě hodiny a navíc v rámci ní také lítá nejištěný v posteli několik metrů nad zemí. Naštěstí pan István je v nejlepší fyzické kondici a dopadlo to perfektně.

Za těch 14 dnů jste jistě měli šanci vidět nejen divadlo, ale i město. Jak jste využili svůj volný čas?

M. Š.: Tak viděli jsme toho doopravdy hodně. Nenechali jsme si ujit například královský palác, samozřejmě celý den jsme věnovali muzeu El Prado a muzeu moderního umění. A zbyl nám i nějaký čas na „courání“ po obchodech.

Jak jste strávili silvestrovskou noc?

N. M.: Já bohužel nic moc. Opět mi nebylo dobře, tak jsme se Sašou zůstali v hotelu a pozorovali lidi na náměstí pouze z okna.

M. Š.: Od bývalé kolegyně z brněnského souboru jsme měli informaci, že Španělé vítají Nový rok na hlavním náměstí tím, že jí 12 vteřin před půlnocí 12 kuliček hroznového vína. A tak jsme se rozhodli, že dodržíme místní tradici a vydali jsme se na hlavní náměstí Madridu. Co vám budu popisovat? Neuvěřitelná spousta lidí, nedalo se ani hnout, a ještě mě poněkud zarazilo přespříliš veliké množství žen – představitelky nejstaršího řemesla všude kolem nás. Když jsme se úspěšně prodrali davem na náměstí, dorazili jsme na poslední chvíli, musel jsem kolegyni menšího

vzrůstu zvednout na ramena, aby vůbec něco mohla vidět. Jelikož nikdo z nás neměl hodinky, tak jsme čekali, že těch posledních 12 vteřin bude dav jaksí odpočítávat a ono nic. Najednou jsme slyšeli, jak se rozezněly zvony, a na radnici se objevila velká číslice 2011, tak jsem v tu chvíli musel nacpat všech těch 12 kuliček najednou do pusy, což mi přišlo dost komické.

Michale, všichni víme, jak to u nás vypadá v ten okamžik na Staroměstském náměstí. Byla v Madridu stejně bouřlivá zábava?

M. Š.: Ani náhodou. Byli jsme velice zklamáni. Řekl bych, že to byl třetí nejnudnější Silvestr mého života. Čekal jsem od temperamentních Španělů velkou a veselou oslavu: ohňostroje, výkřiky, tancování na náměstí, výbuchy pyrotechniky atd. Nic z toho nebylo. Když odbila půlnoc, rychle si všichni přitukli, tiše popřáli šťastný Nový rok a okamžitě zamířili do metra. Chvála bohu, měl jsem tam svoje přátele z divadla, se kterými jsme nakonec oslavovali v hotelovém pokoji. Zajímavostí je též to, že jsem za celou oslavu neměl ani kapku alkoholu, z jednoho vtipného důvodu, že se mi všechny lahve, které jsem si pro oslavu připravil, nedopatřením vysypaly z ledničky a rozbily se.

Ve zprávách zaznělo, že Španělsko teď v zimě zasáhla chřipková epidemie. Dotklo se to i vašeho souboru?

N. M.: Ano, dotklo. Náš hotel se dělil na dvě budovy. V té jedné budově epidemie kosila doslova jednoho za druhým. Takže každý den se před představením musely dělat změny v obsazení. Zkoušelo se pořád nanovo a byla velká spousta záskoků. Dokonce se jeden den stalo, že ještě dvě hodiny před začátkem Michal nevěděl, se kterou partnerkou bude tancovat.

Za rozhovor děkuje Olga Lerner

VYSOKOŠKOLSKÝ UMĚLECKÝ SOUBOR – TANEČNÍ CENTRUM PRAHA OSLAVÍ 50. NAROZENINY

Taneční centrum Praha má vsutku co slavit. Před 50. lety v roce 1961 bylo založeno první centrum moderního tance ve střední Evropě. Původní idea vznikla uvnitř Vysokoškolského uměleckého souboru, především díky vynikajícím průkopníkům – Františkovi Pokornému, Ivance Kubicové a Janu Hartmannovi. Konečná realizace těchto vizí vyvrcholila v 90. letech transformací do konzervatoře Taneční centrum Praha.

6. března 2011 v 19.00 proběhne ve Stavovském divadle slavnostní představení s názvem *Nulová gravitace*, ve kterém diváci uvidí nejvýznamnější plody práce několika generací tvůrců, učitelů a organizátorů, kteří tuto tradici postupně naplňovali. Balet Národního divadla bude zastupovat jeho umělecký šéf Petr Zuska s ukázkou své komorní choreografické práce, balet Jihočeského divadla vystoupí se světoznámým titulem *Jiřího Kyliána Un ballo* a premiérovou choreografií *Attily Egerháziho* na hudbu Antonína Dvořáka.

Vlastní uměleckou koncepci konzervatoře Taneční centrum Praha budou reprezentovat oba školní soubory **Balet Praha Junior** a **Baby Balet Praha** s nejnovějšími pracemi současné sezony i několika historickými reflexemi z éry VUSu. Ze zahraničních hostů přivítáme **Veroniku Kornovou** (Nationaltheater Mannheim) a naše nejnovější partnery – vynikající juniorský soubor ze San Sebastianu **Dantaz Donosti**.

V rámci úvodního večera TC představí i dílčí výsledky dvou rozsáhlých odborných projektů: brožura o padesátileté historii budování současného tance u nás tak, jak ho zaznamenal archiv centra (tisíce stran dokumentů, stovky fotografií, plakátů a programů), a také dokumentární film mladého štábu FAMU s úryvky historických videozáznamů a reflexemi zakladatelů i současných tvůrců - jeho první vzorky promítneme přímo na jevišti.



Foto: P. Kříž



29. března 2011 oslaví své 55. narozeniny bývalý sólista baletu Národního divadla **Jan Kadlec**. V roce 1976 absolvoval pražskou Taneční konzervatoř a hned poté nastoupil do baletu Národního divadla, kde působil až do roku 1999. V roce 1977 byl jmenován sólistou. Vynikal jistou technikou, širokým hereckým výrazem a přirozeným projevem, který uplatnil v dramatických, charakterních a komických rolích. Z jeho širokého rejstříku rolí připomeňme Rudovouse v *Labutím jezeře*, Escamillia a Dona José v *Carmen / Vášni*, Tybalta v baletu *Romeo a Julie*, Prince a Drosselmeyera v *Louskáčkově*, Prince v *Popelce*, Alana a Colina v *Marné opatrnosti*, titulní role ve *Spartakovi*, *Hoffmannových povídkách*, *Macbethovi*, Alberta v *Giselle*, Basila v *Donu Quijotovi*, Normana Batese v *Psychu*, Coppélia v baletu *Coppélia*, Gremina v *Oněginovi*, sólo v *Návratu do neznámé země* ad. V roce 1998 mu byla udělena Cena ČLF za roli Kazatele v baletu *Jennifer* a Cena Thálie 1994. V současné době působí jako baletní mistr v baletu Divadla J. K. Tyla v Plzni.

Do dalších let přejeme hodně zdraví, životní pohody a elánu!

■ *Macbeth*, 1984 – Jan Kadlec, Ingrid Seidlová, Daniela Vrabcová

Foto: J. Svoboda

PŘIJÍMÁ PŘIHLÁŠKY KE KONKURZU PRO DÍVKY OD 6–7 LET A CHLAPCE OD 7–8 LET.

Přihlášky zasílejte doporučeně poštou do 15. května 2011 na adresu:

Správa baletu ND – Baletní příprava Národního divadla Anenské nám. 2 112 30 Praha 1

Tel.: +420 224 902 531 (pouze mezi 14.00–17.00 hod.)
Mobil: +420 602 626 597
E-mail: jjodasova@narodni-divadlo.cz

Na přihlášce uveďte jméno dítěte, datum narození, vaši adresu a telefonní číslo.

BALETNÍ PŘÍPRAVKA NÁRODNÍHO DIVADLA



Foto: H. Smejkalová



opera

opera@narodni-divadlo.cz

Umělecký šéf opery | Artistic Director of the Opera: Jiří Heřman

PREMIÉRY | PREMIERES:

Gaetano Donizetti

NÁPOJ LÁSKY | L'ELISIR D'AMORE

Dirigent | Conductor: **David Švec**

Režie | Stage director: **Simone Sandroni**

Premiéry | Premieres: 15. & 17. 12. 2010,

Národní divadlo | The National Theatre

Richard Wagner

PARSIFAL

Dirigent | Conductor: **John Fiore**

Režie | Stage director: **Jiří Heřman**

Premiéra | Premiere: 19. 3. 2011,

Národní divadlo | The National Theatre

Wolfgang Amadeus Mozart

ÚNOS ZE SERAILU |

DIE ENTFÜHRUNG AUS DEM SERAIL

Dirigent | Conductor: **Tomáš Netopil**

Režie | Stage director: **Joël Lauwers**

Premiéra | Premiere: 7. & 10. 5. 2011,

Stavovské divadlo | The Estates Theatre

Philip Glass

LES ENFANTS TERRIBLES

Dirigent | Conductor: **Petr Kofroň**

Režie | Stage director: **Alice Nellis**

Premiéra | Premiere: 17. 6. 2011,

Bývalá vývařovna Psychiatrické léčebny

v Bohnicích | Former kitchens

at the Bohnice sanatorium

KONCERTY | CONCERTS:

OPERNÍ ÁRIE G. F. HÄNDELA |

OPERA ARIAS OF G. F. HÄNDEL

Kontratenor | Countertenor: **Bejun Mehta**

Dirigent | Conductor: **Václav Luks**

Orchestr | Orchestra: **Collegium 1704**

24. 4. 2011, Stavovské divadlo |

The Estates Theatre


POCTA MARIÍ TAUBEROVÉ |

HOMAGE TO MARIA TAUBEROVÁ

4. 5. 2011, Stavovské divadlo |

The Estates Theatre

opera

 Fotografie k vizuálu inscenace opery Parsifal
Foto: P. Fabo



■ Eva Urbanová (Kundry) a Alfons Eberz (Parsifal)



■ Tomasz Konieczny (Amfortas) a Lenka Máčíková (Panoš)



■ Alfons Eberz (Parsifal), Eva Urbanová (Kundry) a režisér inscenace Jiří Heřman

Fotografie ze zkoušky Parsifala



■ Alfons Eberz (Parsifal) a Čarovné dívky Stanislava Jirků, Lucie Fišer Silkenová, Michaela Kapustová, Lenka Máčíková, Kateřina Jalovcová a Yukiko Šrejmová Kinjo



■ Eva Urbanová (Kundry), Matthias Hölle (Gurnemanz), Michaela Kapustová (Panoš), Tomasz Konieczny (Amfortas) a Lenka Máčíková (Panoš). V pozadí členové sboru opery Národního divadla.



■ Ulf Paulsen (Amfortas) a režisér inscenace Jiří Heřman
Foto: H. Smejkalová

Představujeme zahraniční hvězdy inscenace Wagnerova Parsifala

John Fiore, hudební nastudování



Parsifala osobně považuji za nejduchovnější z Wagnerových oper. V jeho hudbě nacházím vyrovnanost a hloubku, která je dojmavá a opravdová. Na tuto operu lze jistě nahlížet z náboženského nebo moralizujícího úhlu pohledu, který je spojen s pocitem viny vyplývajícím ze sexuální touhy. Osobně se však přikláním spíše k duchovnímu výkladu a k hledání „vyššího dobra“. V této hudbě je cosi zjasněného, je v ní přítomen pocit napětí a vzrušení, stejně jako v Brucknerových symfoniích. Však také orchestrace „spirituální“ hudby v prvním a třetím aktu je tak zářivá, že člověka pozvedá kamsi do vyšších sfér. Naopak, druhý akt je smyslný, démonický a rozbolestněný touhou a vzrušením. V každém případě je Parsifal úžasným vyobrazením cesty duše a jedním z mých oblíbených děl. Je načase, aby se vrátil do Prahy.

(Z rozhovoru Věry Drápelové s Johnem Fiorem pro měsíčník Harmonie)

Manfred Hemm, Gurnemanz



Poprvé jsem viděl Parsifala před lety ve Vídeňské státní opeře a zamiloval jsem si ho od první fráze přede hry až do konce. Na rozdíl od jiných si nemyslím, že opera Parsifal je příliš dlouhá. Přirozeně, vysvětlení zákoutí života a smrti chvíli trvat musí. A vždy je pro mě vzrušující zpívat slova „čas se zde stává prostorem“.



Matthias Hölle, Gurnemanz



Wagnerovu hudbu si opravdu užívám. Měl jsem to štěstí, že jsem byl do Parsifala hodněkrát obsazen v Bayreuthu, nejdříve jako Druhý rytíř grálu, později jako Titulel a nakonec jsem účinkoval v roli Gurnemanze.

Zejména v Bayreuthu, který měl původně výsadní právo Parsifala uvádět, jsou podmínky pro uvádění Wagnerových oper ideální. Obecně si myslím, že děj opery není nutné pokaždé přenášet do současnosti. Zvláště o Wagnerově hudbě platí, že je potřeba ji nechat mluvit samu za sebe. Je nutné jí důvěřovat, protože je schopna vyjádřit podoby nejrůznějších pocitů a citů – lásky, nenávisti, zklamání, štěstí, úsilí, naděje či vykoupení. Právě vykoupení je ústředním motivem řady Wagnerových oper, kromě Parsifala i v Bludném Holanďanovi či v Tannhäuserovi, ovšem v jejich duchovních souvislostech. Dovoďte hudbě, aby se dotkla vašeho srdce, vašich nejosobnějších pocitů a aby se pro vás stala nezapomenutelnou událostí.

Ulf Paulsen, Amfortas



Poslední dílo starého moudrého mistra je pokusem čelit rezignaci nad marností života. Hudba, která přitom povstala, se vyznačuje krásou a opravdovým patosem. Jako baryton vděčím Parsifalu za jednu z nejdojemnějších rolí, jaká vůbec ve světové literatuře existuje. Ačkoli Amfortas ve svých třech výstupech patří k menším rolím Wagnerova díla, požaduje od zpěváka pěvecky a především emocionálně vše, co si jen role může žádat.

Alfonz Eberz, Parsifal



Richard Wagner komponoval Parsifala pro bayreuthský Festspielhaus, kde byl roku 1882 poprvé proveden. Na přání Richarda Wagnera měl být prováděn pouze zde. Přes 30 let se tak dělo, až roku 1914 byl proti vůli

Wagnerovy rodiny uvolněn pro celý svět. V roce 2005 jsem se stal součástí Parsifalova příběhu: Bayreuth mě angažoval a já jsem zpíval v létě svého prvního Parsifala ve Festspielhausu. Myslím, že pro wagnerovského tenora není nic krásnějšího!

Tomasz Konieczny, Amfortas



Parsifal pro mě znamená něco velmi důležitého. Amfortas, kterého v Praze zpívám, je jednou z nejdůležitějších rolí „hrdinného barytonu“, které jsem ve svém životě zpíval. Tento charakter je úchvatně emocionální. Je to bezmocná, čistá lidskost se všemi svými slabostmi a utrpením.

Wagner uchopil dílo geniálně v libretu i hudbě. Ta opera má osvobozující sílu. Po návštěvě tohoto představení, které je více mystériem než operou, odchází člověk znovu očištěn a povznesen. Člověk je opět schopen věřit v člověka a milovat. Parsifal tak dává naději v člověka a umění.

Richard Wagner: Parsifal

Premiéra:

19. 3. 2011 v Národním divadle

Reprízy do konce sezony 2010/2011:

27. 3. v 16.00, 3. 4. v 16.00, 22. 4. v 18.00

a 15. 5. v 16.00

Pavel Svoboda o scénografii inscenace Parsifal

Hledání prostoru pro režijní uchopení Parsifala bylo součástí tohoto uchopování a naopak. Významná otázka, která je z hlediska prostoru pro naše řešení klíčová zní banálně: Co to je grál? Hledání odpovědi je cestou jak se oprostit od touhy ho zobrazovat. Jestli mi práce na tvarování prostoru tohoto díla něco připomíná, je to četba nahlas respektive její poslech. Slova původně snad určená pro četbu směrem dovnitř a tedy rytmicky podřízovaná tlukotou vlastního srdce a napětí ve vlastních plicích opustí svůj uzavřený tvar směrem ven. Venku rozezná prostor sdílený tím, kdo čte a tím, kdo naslouchá. Slova tak na sebe nabalují další tvary a vytváří další řady prostorů. Každé slovo se stane detailem i celkem zároveň, zůstává přitom součástí věty, jejíž může tvořit začátek stejně jako konec. Způsob, kterým se dotýkají materiály v přírodě je velmi podobný. Způsob, kterým se dotýkají lidské bytosti, bývá často mnohem komplikovanější. Známe osamělost.

■ Pavel Svoboda, autor scénografie inscenace

Eva Urbanová: Parsifal i k ranní kávě

Jedna z nejúspěšnějších českých operních pěvkyní oslaví své dubnové životní jubileum mimořádně barvitou postavou v opeře Richarda Wagnera Parsifal. Mnohvrstevnatou osobnost Kundry představí Eva Urbanová již na blížící se premiéře 19. března.

V posledním období jste se na domovské scéně představila náročnými postavami – Straussovou Salome a Janáčkovou Kabanichou. Nyní se opět připravujete na komplikovanou roli Kundry, jejíž složitost netkví pouze v partituru, ale i v herectví – v psychologické rovně či v motivacích. Jak se nyní, v průběhu zkoušení, cítíte?

Kundry je opravdu rozervanou postavou s intenzivními a často protichůdnými myšlenkovými pochody. Její snaha pomáhat se střídá s odmítáním, přitom svými skutky pomáhá. Takovéto bytosti ráda ztvárňuji, protože nabízejí prostor pro prožívání a hraní. U takovýchto emočně založených postav není na začátku jednoduché nalézt tu nejsprávnější rovinu, ale upřímně ráda je ztvárňuji.

Nyní, když si povídáme, se nacházíte v procesu aranžovacích zkoušek. Co už máte s Kundry za sebou?

Máme nahozené všechny scény, v kterých účinkuji, a začínáme druhé jednání, jež je pro Kundry nejnáročnější. Množství textu mě nutí ke každodennímu procvičování. Zaměřuji se i na výslovnost – někdy už mám pocit, že je to správně, ale jazykový poradce má další připomínky. Klid mi částečně dodává poslech nahrávek, u nichž je patrné, že sólisté pečují více o rytmus a hudební stránku než stoprocentní výslovnost každičké hlásky. Ale než jdu večer spát, celé druhé jednání si ještě přečtu či spíše zabroukám. A to stejné ráno. U kávy, kterou nesmím, mám otevřeného Parsifala.

V této fázi už zkoušíte s Alfonsem Eberzem, který ztvárňuje Parsifala a Ulfem Paulsenem, jedním ze dvou představitelů Amfortase. Jak si na sebe s těmito zahraničními kolegy zvykáte?

Jsou to opravdu skvělí kolegové. Přiznám, že mám malý mindrák, jelikož postavu Kundry budu zpívat poprvé, zatímco oni už účinkovali v Parsifalovi na prestižních scénách.

Na druhou stranu vy jste, na rozdíl od nich, vystoupila v Metropolitní opeře jako Ortruda v Lohengrinovi!

I tehdy jsem měla strach! Když si na ty momenty vzpomenu s odstupem času, ani nevím, jak jsem to mohla zvládnout! Na jevišti Metropolitní opery jsem stála poprvé, byla to navíc režie Roberta Wilsona a měla jsem o čtrnáct centimetrů delší šaty (smích). Pro mne mělo toto hostování zásadní význam. Po převážně českém a italském repertoáru jsem se dostala k Wagnerovi, jehož hudbu jsem do té doby nepovažovala za natolik emocionální. Právě v New Yorku se mi tento postoj změnil, od toho okamžiku chápu Wagnerovu hudbu jako velmi ušlechtilou. Včetně té pro mne



■ Eva Urbanová na aranžovací zkoušce Parsifala

Foto: H. Smejkalová

složitě němčiny, jež ovšem k Wagnerovi nerozlučně patří.

Chtěla byste s Wagnerem pokračovat?

Wagner hodně zatěžuje hlas a i na doporučení mojí profesorky Ludmily Kotnauerové ho chci prostrádat s italským a českým repertoárem.

Parsifala v Praze nastudovává americký dirigent John Fiore. S ním máte zkušenosti jak z Národního divadla, ze společné práce na Pucciniho opeře La fanciulla del West, tak z Janáčkovy Její pastorkyně v Düsseldorfu...

Když zmiňujete operu La fanciulla del West, dirigent John Fiore byl opravdu mou velkou oporou, jeho vedení bylo výborné. Má skvělý cit pro pěvecké party. Můžeme se spolehnout, že je nebude zatěžkávat, že nás povede, řekla bych, až belcantovou linií.

Režisérem inscenace je umělecký šéf opery Jiří Heřman. Parsifal je vaše první společná spolupráce. Čím si vás získal?

Každopádně schopností nabídnout nalézání hlubokých myšlenek v tomto pozoruhodném díle. Zkoumá, o čem postavy zpívají, přemýšlí o hodnotách víry, jež jsou s tímto dílem spojeny. To mu opravdu sedí! Z jeho důkladné přípravy je patrné, co bude od účinkujících na jevišti očekávat.

Není vám nakonec líto, že inscenace bude mít letos pouze pět představení?

Budme realisté, Praha není v Německu. Přestože se na našeho Parsifala jistě přijdou podívat i Wagnerovi fanoušci ze zahraničí, pro české publikum to není inscenace repertoárová.

Jak jsem na začátku zmiňoval, vaše poslední role byly opravdu krásné, byť složité. Máte nějakou další vysněnou?

Z italského repertoáru určitě Giocondu ze stejnojmenné opery Amilcara Ponchielliho, tu jsem zpívala pouze v zahraničí. Nebo i Pucciniho Turandot. Pak je mi líto, že Salome Richarda Strausse byla v Národním divadle pouze v koncertním provedení. Ráda bych ji zpívala i v inscenovaném, byť si uvědomuji, že mi není dvacet let a že závojevý tanec bych nejspíše neabsolvovala. Viděla jsem dokonce představení, kde tančil Herodes! Z českého repertoáru bych si přála třeba návrat Smetanova Dalibora, kterého jsem opravdu milovala. A doufám, že česká opera zůstane v Národním divadle. Je to budova postavená pro operní divadlo, má hlubokou tradici a musí být ctí každého pěvce účinkovat na tomto jevišti.

Juraj Gerbery

Velikonoční neděle s Bejunem Mehtou



■ Bejun Mehta

Foto: M. Borggreve

Jen krátce po vydání alba árií z díla G. F. Händela *Ombra Cara* přichází do Prahy s tímto repertoárem, a to vůbec poprvé, světový kontratenorista Bejun Mehta. Pěvec je specialistou na interpretaci barokní hudby, v níž představuje zejména Händelovo operní dílo nepřehlednou zásobárnu kontratenorového repertoáru.

Bejun Mehta je jedním z nejvyhledávanějších kontratenorů své generace. Narodil se v Severní Karolíně. Jako chlapecký sopranista se podílel na řadě nahrávek. Coby kontratenorista debutoval v roli Arminda v Händelově opeře *Partenope* v New York City Opera a vystoupil v hlavních rolích v nejznámějších světových operních domech, včetně Covent Garden, Bavorské státní opery v Mnichově, Théâtre du Châtelet a Opéra National v Paříži, Théâtre de la Monnaie v Bruselu, Státní opery v Berlíně, Theater an der Wien, De Nederlandse Opera, Chicago Lyric a operních domů v Los Angeles a San Franciscu. Jeho festivalová angažmá zahrnují Glyndebourne, Edinburgh, Aix-en-Provence, Verbier, Innsbruck a BBC Proms v Londýně. Na festivalu v Salzburgu debutoval v roce

2005 jako Farnace v Mozartově *Mitridatovi* pod taktovkou Marca Minkowského a v létě 2009 se zde představil jako Didymus v Händelově opeře *Theodora*.

V poslední době se objevil v jako Emone (T. Traetta: *Antigona*) v Berlínské státní opeře, v Los Angeles Opera jako Händelův *Tamerlano* a jako *Ottone* (Agrippina) opět v Berlíně. Jeho operní repertoár zahrnuje mimo jiné většinu Händelových rolí jeho oboru – Orlando, Julius César, *Tamerlano* a *Andronico* v opeře *Tamerlano*, *Bertarido* (*Rodelinda*), *Rinaldo* a *Guido* (*Flavio*), a dále role *Farnaceho* (Mozart: *Mitridate*), *Oberona* (Britten: *Sen noci svatojanské*) a *Máši* (P. Eötvös: *Tři sestry*). V říjnu 2008 ztvárnil v Theater an der Wien s obrovským ohlasem roli *Orfea* (Gluck: *Orfeus a Eurydika*) pod taktovkou René Jacobse, v téže sezoně zde vystoupil také v Händelově *Mesiáši* v režii Clause Gutha.

Mezi jeho připravované operní projekty patří například *Tamerlano* v Barceloně, dále světová premiéra nové opery George Benjamin v roce 2012, debut v La Scale a návrat do Covent Garden. Se svým recitálem má v plánu navštívit Edinburgh, San Sebastian, Londýn, Brusel, Barcelonu, Amsterdam a Madrid. V Praze doprovodí Bejuna Mehtu soubor Collegium 1704 pod taktovkou uměleckého vedoucího Václava Lukse.

Velikonoční neděle, 24. dubna od 19.00 ve Stavovském divadle

Dirigent: Václav Luks

Orchestr Collegium 1704

Uslyšíte árie a instrumentální čísla z díla Georga Friedricha Händela:

Rinaldo, *Amadigi di Gaula*, *Solomon*, *Riccardo Primo*, *Rè d'Inghilterra*, *Agrippina*, *Joseph*, *Atalanta*, *Giulio Cesare*, *Athalia*, *Radamisto*, *Orlando* a další

Vstupenky:

1200 Kč, 1000 Kč, 900 Kč, 800 Kč, 600 Kč, 500 Kč, 450 Kč, 400 Kč, 250 Kč

TIP NA OPERU



Z březnového programu opery vybral ZDENĚK PLECH

Z březnové nabídky opery Národního divadla bych rád doporučil Mozartovu *Kouzelnou flétnu*. Toto dílo patří k posledním Mozartovým pracím, a je v něm jasně zapsán mistrův rukopis. V opeře se nachází několik krásných čísel, které zná prakticky každý, připomeňme árii *Královny noci* či duet *Papageno-Papagena*. Zajímavé je i to, že se jedná o tzv. *Singspiel* čili o operu, kde se střídá zpívané slovo s mluvenými dialogy. Traduje se, že Mozart do této opery plně mystiky zašifroval několik moudrostí Svobodných zednářů. To celé podtrženo výbornou režii Davida Radoka jistě skýtá mnoho zábavy i uměleckých zážitků.

W. A. Mozart: *Kouzelná flétna*, 25. 3. 2011 od 19.00, Stavovské divadlo



■ F. Zahradníček jako Papageno

Foto: H. Smejkalová



Exkluzivní měsíčník o výtvarném umění, architektuře, designu a starožitnostech

Možnosti předplatného

roční (11 čísel) **825 Kč**
půlroční (6 čísel) **500 Kč**

Výhody předplatného

slevu 165 Kč oproti koupi na stánku
spolehlivou distribuci do vaší schránky
slevu na vstupném do partnerských galerií
zdarma tři starší čísla

Jak objednat?

na webu: www.artantiques.cz
e-máilem: předplatne@ambitmedia.cz
faxem: 284 011 847
telefonicky: 800 300 302
poštou: POSTSERVIS, oddělení předplatného
Poděbradská 39, 190 00 Praha 9



Návštěvníci **Opery ND**
mají nárok na **15% slevu**
na roční předplatné
A2 kulturního čtrnáctideníku

Roční předplatné A2 pořídíte namísto 799 Kč jen za 679 Kč
= **26 Kč za číslo** (ušetříte 13 Kč na každém čísle).

Ádvojkou na rok získáte odesláním sms ve tvaru:
A2 OPERA JMENO PRIJMENI ULICE C.P. MESTO PSC
na číslo: **605 202 115**

Do dvou týdnů vám přijde první Ádvojkou s informací o platbě.



Limitovaná nabídka zlevněného předplatného platí pouze při objednávce formou sms. Cena sms dle tarifů vašeho operátora. Objednávky přijímá jménem vydavatele firma Send.

NEJVĚTŠÍ SÍŤ BILLBOARDŮ
A CITY-LIGHT VITRÍN V ČR!

euroawk
THE GREAT OUTDOORS.

Konopištská 739/16
100 00 Praha 10
e-mail: sales@euroawk.cz
www.euroawk.cz

Czech Music Quarterly je časopis o české vážné hudbě v angličtině. Přináší široké spektrum informací nejen pro odborníky, ale i pro širokou hudbymilovnou veřejnost. Nabízí rozhovory a portréty českých skladatelů a interpretů, informace o aktuálních událostech, recenze a rozsáhlejší studie od předních českých muzikologů.

www.czech-music.net

czech music quarterly

Czech Music Quarterly is a magazine in English focused on Czech classical music. Czech Music Quarterly provides a wide spectrum of information for music professionals and the general music public. Czech Music Quarterly offers interviews and portraits of Czech composers and performers, information about current events, reviews, and longer articles from leading Czech musicologists.

www.czech-music.net

OFICI
NA

MOTION &
GRAPHIC
DESIGN

www.ofcn.cz

PŘEDPLATNÉ NA SEZONU 2011/2012

BALET
OPERA
ČINOHRA
LATERNA MAGIKA

**Prodej předplatného na sezonu 2011/2012
1. března 2011 – 31. května 2011**

TERMÍNY PRODEJE

Od 1. března do 14. března

je předplatné v prodeji pro stávající předplatitele neměnicí skupinu a místa. Garantujeme zachování stávajících míst – nejpozději však do 14. března. Pro ověření je nutný Váš stávající abonentní průkaz nebo číslo faktury, které buď uveďte do objednávky, nebo přineste s sebou do pokladny. Bez tohoto dokladu Vám nebudeme moci zachovat stávající místo.

Od 15. března do 28. března

je předplatné v prodeji pro stávající předplatitele měnící skupinu a místa.

Od 1. dubna do 31. května

je předplatné v prodeji pro nové zájemce.

Doporučení:

Pro Vaše vlastní pohodlí doporučujeme využít možnosti objednávky předplatného prostřednictvím elektronického formuláře, který najdete na www.predplatnend.cz.

VÝHODY PŘEDPLATNÉHO

Zajímavé tipy:

- mimořádně cenově zvýhodněné skupiny pro studenty a seniory
- skupina All exclusive sestavená z úspěšných a v běžném prodeji špatně dostupných titulů
- úspora času při nákupu díky možnosti objednávky předplatného e-mailem – formulář je ke stažení na www.predplatnend.cz

Výhody předplatitelů:

- vlastní místo, které si pořízením abonentky koupíte na všechna představení ve skupině
- úspora času při nákupu vstupenek do divadla
- dopředu známé termíny představení pro naplánování návštěv divadla
- výrazné slevy u vybraných abonentních skupin (senioři, studenti, rodiny)
- abonentka je přenosná – lze ji zapůjčit nebo darovat další osobě
- mimořádné nabídky vstupenek pouze pro předplatitele v průběhu sezony
- celosezonní telefonní linka předplatného pro dotazy, přání, doporučení či organizaci nastalých změn
- zdarma vystavení duplikátu při ztrátě abonentky
- sleva 30 % pro abonenty ND na koncerty České filharmonie (nutné se prokázat platným abonentním průkazem v prodejním místě České filharmonie)

ZPŮSOB ZAKOUPENÍ

Předplatné můžete zakoupit:

- osobně v denní pokladně Národního divadla Oddělení předplatného Ostrovní 1, 112 30 Praha 1 po-pá 10-18 hodin
- zasláním objednávky e-mailem e-mail: predplatne@narodni-divadlo.cz Formulář objednávky je ke stažení na www.predplatnend.cz
- zasláním objednávky faxem fax: +420 224 931 544 Formulář objednávky je ke stažení na www.predplatnend.cz
- zasláním objednávky poštou na výše uvedenou adresu Formulář objednávky je ke stažení na www.predplatnend.cz nebo v sezonní brožůře předplatného

Telefonní linka +420 224 901 487 slouží v době prodeje předplatného pouze jako obecná informační služba. Předplatné nelze objednat telefonicky.

www.predplatnend.cz

OPERNÍ SKUPINY

OPERA

To nejnovější z opery – 01

Skupina přináší premiérové inscenace sezony. Po čase se na repertoár Národního divadla vrátil opera A. Dvořáka Jakobín, plná krásných melodií, komiky, lásky, intrik a českého muzikantství. Operní galakonzert bude věnován životním jubileím sólistů opery ND, E. Urbanové, I. Kusnjerovi a L. Velemu. Dále uvedeme novinku Čarokraj podle dětské knihy G. Durrella Mluvicí balík. Opera bude určena nejen dětem, ale i dospělým, kteří mají rádi kouzelný svět fantazie, umocněný inscenací bratrů Formanových. V české premiéře zazní renesanční hudbou i divadlem inspirovaná opera B. Brittena Gloriana o anglické královně Alžbětě I. Závěr sezony bude patřit novému nastudování Mozartovy „operu oper“ Dona Giovannio v režii slavného D. Pountneyho.

| | | | | | |
|----|--------------------|----|--------------|-------|-----|
| 1. | Jakobín | čt | 13. 10. 2011 | 19.00 | ND |
| 2. | Operní galakonzert | út | 22. 11. 2011 | 19.00 | ND |
| 3. | Čarokraj | so | 28. 1. 2012 | 17.00 | ND |
| 4. | Gloriana | po | 9. 4. 2012 | 19.00 | ND |
| 5. | Don Giovanni | st | 13. 6. 2012 | 19.00 | StD |

Cena – A: 4 200 Kč, B: 2 900 Kč, C: 1 050 Kč

Setkání s operou I – 02

Ve skupině se mísí jak některé z premiér nové sezony, tak úspěšné repertoárové tituly. Skupinu otevírá opera B. Smetany Libuše s E. Urbanovou v titulní roli. Mozartovský repertoár zastupuje rozverná inscenace Figarovy svatby a v závěru sezony pak zcela nová inscenace Dona Giovannio. Českou tvorbu reprezentuje Jakobín z pera A. Dvořáka. Za pozornost jistě stojí opera B. Brittena Gloriana, kterou opera ND uvádí v české premiéře.

| | | | | | |
|----|--------------------|----|--------------|-------|-----|
| 1. | Libuše | pá | 28. 10. 2011 | 19.00 | ND |
| 2. | Le nozze di Figaro | pá | 20. 1. 2012 | 19.00 | StD |
| 3. | Jakobín | st | 22. 2. 2012 | 19.00 | ND |
| 4. | Gloriana | po | 23. 4. 2012 | 19.00 | ND |
| 5. | Don Giovanni | pá | 22. 6. 2012 | 19.00 | StD |

Cena – A: 4 200 Kč, B: 2 900 Kč, C: 1 050 Kč

Opera dětem – 03

Novinkou je speciální řada určená dětem a jejich rodičům. Všechny čtyři tituly je možné navštívit s dětmi od 7 let, převažují v nich tituly s pohádkovými tématy a všechny uvádíme v češtině. Mozartova Kouzelná flétna oplývá pohádkovými postavami prince a princezny či veselého vtipálka Papagena. Klasickou operní pohádku A. Dvořáka o čertovi Marbuelovi a hubaté Káče uvádíme v kouzelné výpravě výtvarníka A. Borna. Čarokraj – operní novinka, která vznikla podle dětské knihy G. Durrella Mluvicí balík, osloví fantazijní inscenací bratrů Formanových nejen děti, ale i jejich rodiče. Posledním titulem je Dvořákova nostalgická i komická opera Jakobín s oblíbenou školní scénou.

| | | | | | |
|----|-----------------|----|--------------|-------|-----|
| 1. | Kouzelná flétna | so | 15. 10. 2011 | 19.00 | StD |
| 2. | Čert a Káča | ne | 13. 11. 2011 | 11.00 | ND |
| 3. | Čarokraj | so | 28. 1. 2012 | 14.00 | ND |
| 4. | Jakobín | so | 10. 3. 2012 | 14.00 | ND |

Cena – A: 2 100 Kč, B: 1 540 Kč, C: 540 Kč

Setkání s operou II – 04

Skupina přináší průřez operním repertoárem určeným pro každého milovníka opery. Obsahuje dvě Mozartovy komické opery – Così fan tutte a Únos ze serailu; další operou je Donizettiho Nápoj lásky – v rozverné inscenaci excelují mladí sólisté opery ND. Exkurzí do světa barokní hudby je Händelův Rinaldo v inscenaci, která slavila velké úspěchy u nás i v zahraničí a jejíž kouzelnou atmosféru vytváří mj. mihotavé světlo svíček. Skupinu uzavírá romantická opera G. Pucciniho o tragické lásce zpěvačky Tosky a jejího milence malíře Caravadosiho.

| | | | | | |
|----|-----------------|----|--------------|-------|-----|
| 1. | Così fan tutte | st | 7. 9. 2011 | 19.00 | StD |
| 2. | Nápoj lásky | st | 12. 10. 2011 | 19.00 | ND |
| 3. | Únos ze serailu | st | 7. 12. 2011 | 19.00 | StD |
| 4. | Rinaldo | út | 13. 3. 2012 | 19.00 | StD |
| 5. | Tosca | út | 17. 4. 2012 | 19.00 | ND |

Cena – A: 4 200 Kč, B: 2 900 Kč, C: 1 050 Kč

Cenové kategorie:

A: přízemí a 1. balkon ND a STD, střed NS;

B: 2. balkon ND a STD a kraj NS; C: 1. a 2. galerie ND a STD a kraj NS

BALETNÍ SKUPINY

BALET

Pro milovníky baletu I – B1

Baletní skupinu otevírá i s trochou nadsázky netradiční pohled do dějin tance Baletománie. Současnou světovou tvorbu uvidíte ve večeru s názvem Moonshine z dílny uznávaného choreografa Ch. Bruce. Své choreografie uvádí Bruce mj. na hudbu Boba Dylana či Rolling Stones. Klasickou Čajkovského baletní pohádku o Louskáčkovi asi netřeba představovat. Premiérou sezony bude nové nastudování Čajkovského Šípkové Růženky – díla, které potěší každého milovníka baletu. Odlehčeným večerem budou Bláznoviny v rámci festivalu Gala X z choreografií P. Zusky a taktéž posledním titulem bude část uvedeného festivalu s názvem Cesty a zastavení.

| | | | | | |
|----|-------------------|----|--------------|-------|-----|
| 1. | Baletománie | st | 12. 10. 2011 | 19.00 | StD |
| 2. | Moonshine | čt | 1. 12. 2011 | 19.00 | NS |
| 3. | Louskáček | - | - | - | - |
| | Vánoční příběh | čt | 5. 1. 2012 | 19.00 | ND |
| 4. | Šípková Růženka | pá | 6. 4. 2012 | 19.00 | ND |
| 5. | Bláznoviny | pá | 18. 5. 2012 | 19.00 | NS |
| 6. | Cesty a zastavení | pá | 8. 6. 2012 | 19.00 | ND |

Cena – A: 3 160 Kč, B: 2 100 Kč, C: 1 160 Kč

Pro milovníky baletu II – B2

Tuto skupinu otevře netradiční průřez dějinami tance v představení Baletománie. Dále uvidíte oblíbený titul Oněgin na Čajkovského hudbu v choreografii J. Cranka. Současnou světovou tvorbu zastupuje triptych choreografií Ch. Bruce pod názvem Moonshine. Klasický balet představují dvě Čajkovského stálice na baletním nebi – Labutí jezero a Šípková Růženka. Skupinu uzavírá část festivalu Gala X s názvem Pocta velkým tónům s choreografiemi P. Zusky.

| | | | | | |
|----|--------------------|----|--------------|-------|-----|
| 1. | Baletománie | ne | 18. 9. 2011 | 19.00 | StD |
| 2. | Oněgin | st | 26. 10. 2011 | 19.00 | ND |
| 3. | Moonshine | čt | 12. 1. 2012 | 19.00 | NS |
| 4. | Labutí jezero | čt | 16. 2. 2012 | 19.00 | ND |
| 5. | Šípková Růženka | ne | 1. 4. 2012 | 19.00 | ND |
| 6. | Pocta velkým tónům | čt | 21. 6. 2012 | 19.00 | ND |

Cena – A: 3 470 Kč, B: 2 310 Kč, C: 1 210 Kč

Petr Zuska Gala X – B3

V roce 2012 uplyne 10 let od nástupu tanečníka a choreografa P. Zusky na pozici uměleckého šéfa baletu Národního divadla. U této příležitosti pořádáme malý festival jeho choreografií vytvořených pro Národní divadlo. Jednotlivé večery jsou tematicky členěny – uvidíte jak velké opusy, tak rozverné hříčky, choreografie na klasickou hudbu i s folklorní inspirací. Skupina je sestavena z premiérových uvedení každého titulu, jedná se tedy o jakýsi balíček všech slavnostních večerů festivalu Petr Zuska Gala X.

| | | | | | |
|----|---------------------------------------|----|-------------|-------|-----|
| 1. | Gala s mladými | čt | 10. 5. 2012 | 19.00 | StD |
| 2. | Bláznoviny | čt | 17. 5. 2012 | 19.00 | NS |
| 3. | Brel – Vysockij – Kryl / Sóló pro tři | so | 26. 5. 2012 | 19.00 | ND |
| 4. | Cesty a zastavení | čt | 7. 6. 2012 | 19.00 | ND |
| 5. | Pocta velkým tónům | st | 20. 6. 2012 | 19.00 | ND |
| 6. | Doteky folkloru | čt | 28. 6. 2012 | 19.00 | ND |

Cena – A: 2 700 Kč, B: 1 920 Kč, C: 900 Kč

Skupina bude mimořádně v prodeji od 1. 3. až do 31. 12. 2011.

SKUPINA LATERNY MAGIKY

LATERNY MAGIKA

Laterna magika – LM

Skupina je sestavena pouze z představení originálního divadla Laterna magiky. Specifické divadelní prostředky založené na hře se světly, s pohybem a projekcí na několik projekčních pláten, umožňují vytvořit iluzivní podívanou, plnou fantazie, černého divadla a světelných efektů. Ve skupině uvidíte jak nejstarší dosud hraný titul Kouzelný cirkus, tak nejnovější premiéru Legendy magické Prahy, kde hrají hlavní roli legendární příběhy ze staré Prahy.

| | | | | | |
|----|-----------------------|----|--------------|-------|----|
| 1. | Graffiti | pá | 9. 9. 2011 | 20.00 | NS |
| 2. | Cocktail 008 | pá | 14. 10. 2011 | 20.00 | NS |
| 3. | Casanova | pá | 11. 11. 2011 | 20.00 | NS |
| 4. | Kouzelný cirkus | pá | 2. 12. 2011 | 20.00 | NS |
| 5. | Legendy magické Prahy | pá | 13. 1. 2012 | 20.00 | NS |

Cena – A: 2 350 Kč, B: 1 300 Kč, C: 800 Kč

ČINOHERNÍ SKUPINY

ČINOHRA

Činoherní novinky sezony přináší čtyři skupiny. Tentokrát obsahují vždy dvě a dvě mírně odlišné nabídky. Skupiny Č1 a Č2 obsahují jedno z nejslavnějších Shakespeareových dramát, Krále Leara, pozoruhodné pohádkově laděné dílo podle stejnojmenného filmu J. Herze Deváté srdce, baladický příběh o velké lásce a smrti Maja, nesmrtelnou a stále znovu diváky vítanou Beaumarchaisovu Figarovu svatbu a novou premiéru činohry na Nove scéně – hru P. Zelenky Ohrožené druhy. Skupiny Č3 a Č4 se odlišují v premiéře činohry na Nove scéně, kde uvidíte neméně aktuální hru B.-M. Koltěse Přístav západ – jakousi sociologickou sondu do světa lidí-outsiderů.

To nejnovější z činohry I – Č1

| | | | | | |
|----|-----------------|----|--------------|-------|-----|
| 1. | Ohrožené druhy | po | 31. 10. 2011 | 19.00 | NS |
| 2. | Král Lear | pá | 25. 11. 2011 | 19.00 | ND |
| 3. | Deváté srdce | út | 31. 1. 2012 | 19.00 | StD |
| 4. | Maja | út | 27. 3. 2012 | 19.00 | StD |
| 5. | Figarova svatba | pá | 8. 6. 2012 | 19.00 | StD |

Cena – A: 1 470 Kč, B: 1 190 Kč, C: 520 Kč

To nejnovější z činohry II – Č2

| | | | | | |
|----|-----------------|----|--------------|-------|-----|
| 1. | Ohrožené druhy | čt | 24. 11. 2011 | 19.00 | NS |
| 2. | Král Lear | út | 24. 1. 2012 | 19.00 | ND |
| 3. | Deváté srdce | po | 27. 2. 2012 | 19.00 | StD |
| 4. | Maja | st | 21. 3. 2012 | 19.00 | StD |
| 5. | Figarova svatba | st | 30. 5. 2012 | 19.00 | StD |

Cena – A: 1 470 Kč, B: 1 190 Kč, C: 520 Kč

To nejnovější z činohry III – Č3

| | | | | | |
|----|-----------------|----|-------------|-------|-----|
| 1. | Deváté srdce | čt | 1. 12. 2011 | 19.00 | StD |
| 2. | Král Lear | st | 18. 1. 2012 | 19.00 | ND |
| 3. | Přístav západ | čt | 12. 4. 2012 | 19.00 | NS |
| 4. | Figarova svatba | pá | 18. 5. 2012 | 19.00 | StD |
| 5. | Maja | po | 25. 6. 2012 | 19.00 | StD |

Cena – A: 1 470 Kč, B: 1 190 Kč, C: 520 Kč

To nejnovější z činohry IV – Č4

| | | | | | |
|----|-----------------|----|-------------|-------|-----|
| 1. | Král Lear | čt | 8. 12. 2011 | 19.00 | ND |
| 2. | Deváté srdce | st | 8. 2. 2012 | 19.00 | StD |
| 3. | Maja | út | 17. 4. 2012 | 19.00 | StD |
| 4. | Přístav západ | po | 14. 5. 2012 | 19.00 | NS |
| 5. | Figarova svatba | čt | 28. 6. 2012 | 19.00 | StD |

Cena – A: 1 470 Kč, B: 1 190 Kč, C: 520 Kč

Činoherní klasika I – ČK1

Skupina přináší jak čítankově známé tituly světového dramatu, tak tituly, které za klasiku považujeme celkem nedlouho, či tituly na klasiku odkazující. Z prvních jmenovaných uvedeme Čechovova Racka či Shakespeareova Richarda III. s R. Krajčím v hlavní roli. Druhým uvedeným typem hry je Konec masopustu českého spisovatele J. Topola – jedno z nejkrásnějších básnických dramát 20. století, a Beckettovo Čekání na Godota s D. Prachařem a D. Matáskem. Hra Být či nebýt slavnou frází odkazuje k Hamletovi, ovšem ještě více nám pootvírá zákulisí divadelního života. Ve skvělé komedii vynikají mj. M. Donutil, M. Šplechtová či V. Postránecký. Perličkou na závěr je stále aktuální politická satira Čaj u pana senátora s F. Němcem v hlavní roli.

| | | | | | |
|----|---------------------|----|--------------|-------|-----|
| 1. | Racek | so | 3. 9. 2011 | 19.00 | StD |
| 2. | Být či nebýt | po | 10. 10. 2011 | 19.00 | StD |
| 3. | Konec masopustu | út | 1. 11. 2011 | 19.00 | ND |
| 4. | Čekání na Godota | út | 7. 2. 2012 | 19.00 | NS |
| 5. | Richard III. | pá | 16. 3. 2012 | 19.00 | StD |
| 6. | Čaj u pana senátora | po | 23. 4. 2012 | 19.00 | StD |

Cena – A: 1 790 Kč, B: 1 510 Kč, C: 840 Kč

ČINOHERNÍ SKUPINY

■ ČINOHRA

Činoherní klasika II – ČK2

Skupina přináší jak klasické tituly, tak díla na klasická dramata odkazující. Z prvních jmenovaných uvedme slavného Shakespeara Krále Leara, Zeyerova Radúze a Mahulenu s V. Dykem a P. Beretovou či úspěšného Goldoniho Sluhu dvou pánů s M. Donutilem. Dalším titulem je Konec masopustu J. Topola. Hra Být či nebyť slavnou frázi odkazuje k Hamletovi, ovšem ještě více nám pootevřává zákulisí divadelního života – hrají mj. M. Donutil, M. Šplechtová či J. Dolanský. Ve hře Mikve exceluje osm hereček naší první scény, mj. I. Janžurová, T. Medvecká, J. Boušková a K. Winterová. Úvodní hrou skupiny je stále aktuální politická satira Čaj u pana senátora mj. s F. Němcem.

| | | | | |
|----|---------------------|-----------------|-------|-----|
| 1. | Čaj u pana senátora | po 19. 9. 2011 | 19.00 | StD |
| 2. | Konec masopustu | út 11. 10. 2011 | 19.00 | ND |
| 3. | Radúz a Mahulena | po 23. 1. 2012 | 19.00 | ND |
| 4. | Mikve | út 6. 3. 2012 | 19.00 | StD |
| 5. | Být či nebyť | po 2. 4. 2012 | 19.00 | StD |
| 6. | Sluha dvou pánů | st 23. 5. 2012 | 19.00 | ND |
| 7. | Král Lear | po 11. 6. 2012 | 19.00 | ND |

Cena – A: 2 760 Kč, B: 2 190 Kč, C: 980 Kč

Setkání s činohrou I – ČS1

Skupina nabízí průřez repertoárem, který ocení každý milovník činohry. Obsahuje jak klasické, tak současné drama, komedii i melancholicky laděná díla. Konec masopustu J. Topola je jedním z pilířů české dramatické tvorby 20. století; Čechovova Racka patrně není třeba představovat. Úspěšná hra „Nora“, jejíž hlavní roli skvěle herecky i pěvecky ztvárnila K. Winterová, patří ke kmenovému repertoáru činohry na Nové scéně, stejně jako Beckettovo Čekání na Godota s D. Prachařem a D. Matáskem. Čapkovu Věc Makropulos režijně nastudoval světoznámý režisér R. Wilson a exceluje v ní mj. legendární česká umělkyně S. Červená. Skupinu uzavírá oddychová komedie z divadelního prostředí Být či nebyť mj. s M. Donutilem.

| | | | | |
|----|---|-----------------|-------|-----|
| 1. | Konec masopustu | st 21. 9. 2011 | 19.00 | ND |
| 2. | Racek | út 22. 11. 2011 | 19.00 | StD |
| 3. | Co se stalo, když Nora opustila manžela | út 17. 1. 2012 | 19.00 | NS |
| 4. | Věc Makropulos | po 20. 2. 2012 | 19.00 | StD |
| 5. | Čekání na Godota | st 11. 4. 2012 | 19.00 | NS |
| 6. | Být či nebyť | pá 15. 6. 2012 | 19.00 | StD |

Cena – A: 1 660 Kč, B: 1 400 Kč, C: 810 Kč

Setkání s činohrou II – ČS2

Skupina nabízí průřez repertoárem, který ocení každý milovník činoherního divadla. Obsahuje jak klasické, tak současné drama, komedii i melancholicky laděná díla. Skupinu otevírá Shakespeareův Richard III. s R. Krajčtem, dále uvidíte Konec masopustu J. Topola a Srpen v zemi indiánů – cenami ověřenou inscenaci díky skvělému výkonu K. Burianové. Goldoniho Sluha dvou pánů s M. Donutilem v hlavní roli je jedním z nejúspěšnějších titulů ND poslední doby; Čapkovu Věc Makropulos režijně nastudoval režisér a výtvarník R. Wilson a exceluje v ní mj. S. Červená. Skupinu uzavírá jeden z premiérových titulů sezony, baladický příběh Maja.

| | | | | |
|----|----------------------|-----------------|-------|-----|
| 1. | Richard III. | pá 9. 9. 2011 | 19.00 | StD |
| 2. | Konec masopustu | st 23. 11. 2011 | 19.00 | ND |
| 3. | Srpen v zemi indiánů | po 16. 1. 2012 | 19.00 | StD |
| 4. | Sluha dvou pánů | út 7. 2. 2012 | 19.00 | ND |
| 5. | Věc Makropulos | po 30. 4. 2012 | 19.00 | StD |
| 6. | Maja | po 18. 6. 2012 | 19.00 | StD |

Cena – A: 2 440 Kč, B: 1 930 Kč, C: 870 Kč

Činohra na Nové scéně – ČNS

Specifický prostor Nové scény Národního divadla skýtá možnost uvádět též specifickou dramaturgii. Uvidíte dvě inscenace z minulých sezon a tři novinky. Jednoznačně úspěšnými tituly se staly Čekání na Godota s D. Prachařem a D. Matáskem a „Nora“ s K. Winterovou v titulní úloze. Žhavou novinkou je hra P. Zelenky Ohrožené druhy, koncipovaná přímo pro Novou scénu ND. Přístav západ je jakousi sociologickou sondou do problematické vrstvy společnosti a zároveň generuje odpovědnost ostatních lidí vůči tomuto problému. Posledním titulem je slavný Nosorožec E. Ionesca – zajímavá hra stojící na pomezí absurdního divadla, existenciálního dramatu, frašky či komedie.

| | | | | |
|----|---|-----------------|-------|----|
| 1. | Čekání na Godota | út 20. 9. 2011 | 19.00 | NS |
| 2. | Ohrožené druhy | út 13. 12. 2011 | 19.00 | NS |
| 3. | Přístav západ | po 6. 2. 2012 | 19.00 | NS |
| 4. | Co se stalo, když Nora opustila manžela | st 4. 4. 2012 | 19.00 | NS |
| 5. | Nosorožec | pá 8. 6. 2012 | 19.00 | NS |

Cena – A: 950 Kč, B: 750 Kč, C: 400 Kč

Pro příznivce komorního divadla v půdním prostoru Kolowratského paláce vypisujeme dvě skupiny. Obsahují mimořádně úspěšný titul Na ústupu s I. Janžurovou, F. Němcem a S. Rašilovem, dále neméně úspěšný titul Blackbird s J. Štěpničkou a J. Pidrmanovou, a Sartrovu hru Špinavé ruce s J. Hartlem v hlavní roli. Ve skupinách pak dále uvidíte buď Pláč mj. s J. Bouškovou a T. Medveckou či Historický monolog (Zpověď prezidenta Emila Háchy) s E. Salzmannovou.

Činohra v Divadle Kolowrat I – ČKW1

| | | | |
|----|--------------|----------|----|
| 1. | Blackbird | zář | KW |
| 2. | Pláč | říjen | KW |
| 3. | Špinavé ruce | listopad | KW |
| 4. | Na ústupu | prosinec | KW |

Cena – 640 Kč

Činohra v Divadle Kolowrat II – ČKW2

| | | | |
|----|--------------------|----------|----|
| 1. | Na ústupu | zář | KW |
| 2. | Špinavé ruce | říjen | KW |
| 3. | Historický monolog | listopad | KW |
| 4. | Blackbird | prosinec | KW |

Cena – 640 Kč

SMÍŠENÉ SKUPINY

■ OPERA ■ ČINOHRA ■ BALET

Setkání s operou a činohrou I – SOČ1

Smíšená skupina nabízí tři operní a tři činoherní představení průřez repertoárem Národního divadla pro každého diváka. Mezi činoherními tituly je jak komedie (Být či nebyť mj. s M. Donutilem), tak rodinné drama (Srpen v zemi indiánů mj. s K. Burianovou) i melancholicky laděné básnické drama J. Topola Konec masopustu. V opeře se setkáte s milou Mozartovou operou Kouzelná flétna, zpívanou v češtině, a s rozvernou komickou operou G. Donizettiho Nápoj lásky. Českou operu pak reprezentuje Janáčkova Káťa Kabanová ve skvostné inscenaci režiséra a výtvarníka R. Wilsona.

| | | | | |
|----|----------------------|----------------|-------|-----|
| 1. | Konec masopustu | ne 4. 9. 2011 | 19.00 | ND |
| 2. | Srpen v zemi indiánů | so 5. 11. 2011 | 19.00 | StD |
| 3. | Kouzelná flétna | út 24. 1. 2012 | 19.00 | StD |
| 4. | Být či nebyť | po 5. 3. 2012 | 19.00 | StD |
| 5. | Káťa Kabanová | so 12. 5. 2012 | 20.00 | ND |
| 6. | Nápoj lásky | ne 17. 6. 2012 | 19.00 | ND |

Cena – A: 3 480 Kč, B: 2 520 Kč, C: 960 Kč

Setkání s operou a činohrou II – SOČ2

Smíšená skupina nabízí tři operní a tři činoherní představení. Skupinu zahajuje oblíbená Shakespeareova komedie Zkrocení zlé ženy s I. Barešem v hlavní mužské roli; dalšími činohrami jsou „Nora“ s K. Winterovou a Čechovova drama Racek. Operní tituly obsahují Mozartovu komickou operu Únos ze seriálu; českou operu zastupují Hry o Marii B. Martinů v poutavé, velkolepé a zároveň niterné inscenaci a Dvořákova Rusalka, obojí v režii J. Heřmana.

| | | | | |
|----|---|----------------|-------|-----|
| 1. | Zkrocení zlé ženy | pá 23. 9. 2011 | 19.00 | ND |
| 2. | Únos ze seriálu | ne 6. 11. 2011 | 19.00 | StD |
| 3. | Hry o Marii | ne 4. 12. 2011 | 19.00 | ND |
| 4. | Rusalka | po 6. 2. 2012 | 19.00 | ND |
| 5. | Co se stalo, když Nora opustila manžela | po 26. 3. 2012 | 19.00 | NS |
| 6. | Racek | út 26. 6. 2012 | 19.00 | StD |

Cena – A: 3 350 Kč, B: 2 470 Kč, C: 1 140 Kč

Rodinné divadlo odpolední I – ROD1

Skupina určená všem (dospělým i dětem od 12 let), kteří preferují odpolední víkendové termíny. Baletománie s trochou nadsázky a humoru uvede do dějin baletu; Svěcení jara je komponovaným představením z několika choreografií P. Zusky. Operní zánr zastupují dvě oblíbená díla – Offenbachovy Hoffmannovy povídky a Donizettiho Nápoj lásky – rozverná inscenace s melodickou hudbou a vtipnou režii. Činohru pak zastupují pohádka Sněhová královna podle H. Ch. Andersena a poetický Zeyerův Radúz a Mahulena v hlavních rolích s V. Dykem a P. Beretovou.

| | | | | |
|----|---------------------|-----------------|-------|-----|
| 1. | Baletománie | ne 18. 9. 2011 | 14.00 | StD |
| 2. | Svěcení jara | ne 16. 10. 2011 | 14.00 | ND |
| 3. | Hoffmannovy povídky | so 12. 11. 2011 | 16.00 | ND |
| 4. | Sněhová královna | so 4. 2. 2012 | 14.00 | StD |
| 5. | Radúz a Mahulena | ne 15. 4. 2012 | 14.00 | ND |
| 6. | Nápoj lásky | so 17. 6. 2012 | 14.00 | ND |

Cena – A: 1 800 Kč, B: 1 280 Kč, C: 560 Kč

Rodinné divadlo odpolední II – ROD2

Speciální skupina určená především dětem a jejich rodičům. Skladba titulů je vybrána s tím ohledem, aby představení zaujala děti již od 7 let.

Známostou pohádkou o čertovi Marbuelovi a hubaté Káče zhudebnil do kouzelné opery A. Dvořák; operu uvádíme v nádherné výpravě výtvarníka A. Borna. Adventní koncert s vánočními skladbami i koladami navodí tu pravou atmosféru Vánoce a ve vánoční náladě se nese i slavný balet Louskáček – Vánoční příběh. Naprostou novinkou je opera Čarokraj, která vznikla podle knihy G. Durrella Mluvící balík. Operu v ND uvedou bratři Formanovi. Skupinu pak uzavírá neméně půvabný Čajkovského balet Šípková Růženka na motivy známé pohádky.

| | | | | |
|----|----------------------------|-----------------|-------|----|
| 1. | Čert a Káča | so 17. 9. 2011 | 11.00 | ND |
| 2. | Adventní koncert | ne 27. 11. 2011 | 14.00 | ND |
| 3. | Louskáček - Vánoční příběh | so 7. 1. 2012 | 14.00 | ND |
| 4. | Čarokraj | ne 12. 2. 2012 | 11.00 | ND |
| 5. | Šípková Růženka | ne 1. 4. 2012 | 14.00 | ND |

Cena – A: 1 800 Kč, B: 1 270 Kč, C: 550 Kč

Rodinné divadlo odpolední III – ROD3

V nabídce jsou dvě Shakespeareovy hry Kupec benátský a Zkrocení zlé ženy (v obou titulech vynikají mj. I. Bareš a J. Štěpnička); dále hra českého spisovatele J. Topola Konec masopustu a z činoherních představení pak ještě oddychová komedie z divadelního prostředí Být či nebyť (s M. Donutilem, D. Matáskem ad.). V operních dnech uvidíte komické dílo G. Donizettiho Nápoj lásky, humornou Mozartovu operu Così fan tutte o ženské „věrnosti“ a nakonec fantazijní příběh Čarokraj podle knihy G. Durrella Mluvící balík v režii bratří Formanových.

| | | | | |
|----|-------------------|-----------------|-------|-----|
| 1. | Kupec benátský | so 22. 10. 2011 | 14.00 | StD |
| 2. | Zkrocení zlé ženy | so 19. 11. 2011 | 14.00 | ND |
| 3. | Nápoj lásky | ne 8. 1. 2012 | 17.00 | ND |
| 4. | Così fan tutte | ne 5. 2. 2012 | 14.00 | StD |
| 5. | Konec masopustu | so 17. 3. 2012 | 14.00 | ND |
| 6. | Být či nebyť | so 19. 5. 2012 | 14.00 | StD |
| 7. | Čarokraj | so 23. 6. 2012 | 17.00 | ND |

Cena – A: 1 900 Kč, B: 1 400 Kč, C: 570 Kč

Cenové kategorie:

A: přízemí a 1. balkon ND a STD, střed NS; B: 2. balkon ND a STD a kraj NS; C: 1. a 2. galerie ND a STD a kraj NS

SMÍŠENÉ SKUPINY

■ OPERA ■ ČINOHRA ■ BALET ■ LATERNA MAGIKA

Rodinné divadlo odpolední IV – ROD4

Tuto skupinu doporučujeme rodičům s dětmi od 14 let, anebo každému, kdo preferuje odpolední víkendové termíny. Balet Popelka S. Prokofjeva je slavný pojem. Operní titul Čarokrak potěší každého příznivce poetiky spisovatele G. Durrella a jeho knihy Mluvicí balík. Dalším baletem je mimořádně úspěšná, výpravná inscenace Oněgina s krásnými kostýmy a scénou. Dvě činohry představují klasické drama – Shakespeareovo Zkročení zlé ženy (v hlavní mužské roli s I. Barešem) a divácky oblíbenou politickou satiru Čaj u pana senátora.

| | | | | |
|----|---------------------|-----------------|-------|-----|
| 1. | Popelka | so 22. 10. 2011 | 14.00 | ND |
| 2. | Čarokrak | ne 15. 1. 2012 | 17.00 | ND |
| 3. | Oněgin | so 4. 2. 2012 | 14.00 | ND |
| 4. | Čaj u pana senátora | ne 13. 5. 2012 | 14.00 | StD |
| 5. | Zkročení zlé ženy | ne 10. 6. 2012 | 14.00 | ND |

Cena – A: 1 380 Kč, B: 960 Kč, C: 450 Kč

Rodinné divadlo odpolední V – ROD5

Skupina obsahuje průřez repertoárem Národního divadla jak s klasickými díly, tak současnou tvorbou. Z činoher se setkáte s rodnými dramatem Srlen v zemi indiánů s vynikající K. Burianovou v hlavní roli, s komedií Čaj u pana senátora mj. s F. Němcem a se Shakespeareovou komedií Zkročení zlé ženy mj. s I. Barešem. Operu zastupuje novinka Čarokrak podle knihy G. Durrella Mluvicí balík v režii ředitele Formanových. Balet se prezentuje s moderním tancem – choreografie slavného Ch. Bruce v triptychu Moonshine – i s klasickým baletem Oněgin na Čajkovského hudbu. Žánr Laterny magiky je zastoupen Legendami magické Prahy.

| | | | | |
|----|-----------------------|-----------------|-------|-----|
| 1. | Srlen v zemi indiánů | so 8. 10. 2011 | 17.00 | StD |
| 2. | Moonshine | so 19. 11. 2011 | 15.00 | NS |
| 3. | Čarokrak | ne 15. 1. 2012 | 14.00 | ND |
| 4. | Čaj u pana senátora | so 11. 2. 2012 | 14.00 | StD |
| 5. | Zkročení zlé ženy | ne 18. 3. 2012 | 14.00 | ND |
| 6. | Legendy magické Prahy | so 7. 4. 2012 | 17.00 | NS |
| 7. | Oněgin | ne 6. 5. 2012 | 14.00 | ND |

Cena – A: 1 880 Kč, B: 1 370 Kč, C: 700 Kč

Rodinné divadlo odpolední VI – ROD6

Tuto skupinu doporučujeme rodičům s dětmi od 14 let, anebo každému, kdo preferuje odpolední termíny. Převažují v ní operní tituly, kterými jsou Mozartova Figarova svatba, Dvořákovův Jakobín s krásným výstupem dětského pěveckého sboru a nakonec nejnovější operní dílo Čarokrak podle knihy Mluvicí balík G. Durrella v režii bratrů Formanových. Činoherní tituly zastupují kouzelná pohádka podle H. Ch. Andersena Sněhová královna a satiricky laděná komedie Čaj u pana senátora. Žánr Laterny magiky asi nejlépe přiblíží Kouzelný cirkus o putování dvou klaunů.

| | | | | |
|----|---------------------|-----------------|-------|-----|
| 3. | Kouzelný cirkus | ne 18. 9. 2011 | 14.00 | NS |
| 1. | Le nozze di Figaro | so 15. 10. 2011 | 13.00 | StD |
| 2. | Sněhová královna | so 19. 11. 2011 | 13.00 | StD |
| 4. | Čaj u pana senátora | so 28. 1. 2012 | 13.00 | StD |
| 5. | Jakobín | ne 22. 4. 2012 | 14.00 | ND |
| 6. | Čarokrak | so 23. 6. 2012 | 14.00 | ND |

Cena – A: 1 840 Kč, B: 1 340 Kč, C: 560 Kč

Rodinné divadlo večerní I – ROV1

Tato skupina má svým názvem naznačit, že se jedná o divadlo pro každého – jak žánrovým složením, tak výběrem titulů. Uvidíte v ní klasické tituly i méně známá díla. K prvně jmenovaným patří Čechovův Racek, Shakespeareovo Zkročení zlé ženy (mj. s I. Barešem) a Dvořáková opera Rusalka. Baletománie vás s trochou nadsázky a humoru uvede do dějin tance a večer Cesty a zastavení je komponovaný titul sestavený z choreografií šéfa baletu ND P. Zusky. Deváté srdce je pak pohádkově laděné dílo podle stejnojmenného filmu režiséra J. Herze.

| | | | | |
|----|-------------------|-----------------|-------|-----|
| 1. | Racek | čt 15. 9. 2011 | 19.00 | StD |
| 2. | Rusalka | čt 24. 11. 2011 | 19.00 | ND |
| 3. | Zkročení zlé ženy | so 21. 1. 2012 | 19.00 | ND |
| 4. | Baletománie | st 22. 2. 2012 | 19.00 | StD |
| 5. | Deváté srdce | út 10. 4. 2012 | 19.00 | StD |
| 6. | Cesty a zastavení | so 9. 6. 2012 | 19.00 | ND |

Cena – A: 3 060 Kč, B: 2 260 Kč, C: 1 170 Kč

Cenové kategorie:

A: přízemí a 1. balkon ND a STD, střed NS; B: 2. balkon ND a STD a kraj NS; C: 1. a 2. galerie ND a STD a kraj NS

Rodinné divadlo večerní II – ROV2

Ve skupině uvidíte klasické Rostandovo drama Cyrano z Bergeracu s D. Prachařem v titulní roli a melancholicky laděnou hru slavného spisovatele J. Topola Konec masopustu. Baletní titul Louskáček – Vánoční příběh vám jistě navodí příjemný počátek předvánočního času. Druhým baletním titulem je komponovaný večer choreografií šéfa baletu ND P. Zusky Pocta velkým tónům. Operu zastupuje vtipná Mozartova opera Figarova svatba.

| | | | | |
|----|----------------------------|-----------------|-------|-----|
| 1. | Cyrano z Bergeracu | st 7. 9. 2011 | 19.00 | ND |
| 2. | Louskáček - Vánoční příběh | út 29. 11. 2011 | 19.00 | ND |
| 3. | Konec masopustu | po 30. 1. 2012 | 19.00 | ND |
| 4. | Le nozze di Figaro | čt 15. 3. 2012 | 19.00 | StD |
| 5. | Pocta velkým tónům | pá 22. 6. 2012 | 19.00 | ND |

Cena – A: 2 740 Kč, B: 1 940 Kč, C: 850 Kč

Rodinné divadlo večerní III – ROV3

Skupina nabízí dva balety, každý zcela jiný a přece s jedním prvkem, kterým je choreograf P. Zuska. Svěcení jara je komponovaný večer složený ze Stravinského Svěcení jara a dalších kratších opusů. Doteky folkloru pak odkazují na blízké propojení lidové hudby a tance, potažmo baletu. Z oper uvidíte Mozartovu operu Únos ze serailu a Dvořákovu Rusalku. Činohře vévodí Čapková Věc Makropulos v režii R. Wilsona, mj. se S. Červenou, M. Donutilem a V. Postráneckým. Druhou činoherní inscenací je „Nora“ s vynikající K. Wintarovou v hlavní roli.

| | | | | |
|----|---|-----------------|-------|-----|
| 1. | Svěcení jara | út 6. 9. 2011 | 19.00 | ND |
| 2. | Únos ze serailu | út 18. 10. 2011 | 19.00 | StD |
| 3. | Věc Makropulos | po 2. 1. 2012 | 19.00 | StD |
| 4. | Co se stalo, když Nora opustila manžela | po 13. 2. 2012 | 19.00 | NS |
| 5. | Rusalka | ne 13. 5. 2012 | 19.00 | ND |
| 6. | Doteky folkloru | pá 29. 6. 2012 | 19.00 | ND |

Cena – A: 3 450 Kč, B: 2 410 Kč, C: 1 030 Kč

Rodinné divadlo večerní IV – ROV4

Skupina prezentuje jedny z nejuspěšnějších titulů posledních sezon. Jsou jimi činohry Mikve – herecký koncert osmi hereček (mj. I. Janžurová, T. Medvecká, J. Boušková), a „Nora“ s K. Wintarovou. Z opery uvidíte Mozartovu komickou operu o „věrnosti“ žen Così fan tutte a pak fantastické Hoffmannovy povídky ve velkolepé inscenaci O. Havelky. Laternu magiku zastupují Legendy magické Prahy. Balet uvádí pestrou inscenaci známé Prokofjevovy Popelky a mimořádně úspěšný titul sestavený z písní J. Brela, V. Vysockého a K. Kryla v choreografii P. Zusky.

| | | | | |
|----|---|-----------------|-------|-----|
| 1. | Mikve | út 20. 9. 2011 | 19.00 | StD |
| 2. | Co se stalo, když Nora opustila manžela | st 12. 10. 2011 | 19.00 | NS |
| 3. | Così fan tutte | pá 6. 1. 2012 | 19.00 | StD |
| 4. | Legendy magické Prahy | pá 3. 2. 2012 | 20.00 | NS |
| 5. | Hoffmannovy povídky | st 21. 3. 2012 | 19.00 | ND |
| 6. | Popelka | ne 29. 4. 2012 | 19.00 | ND |
| 7. | Brel – Vysockij – Kryl / Sóló pro tři | po 28. 5. 2012 | 19.00 | ND |

Cena – A: 3 920 Kč, B: 2 670 Kč, C: 1 190 Kč

Národní divadlo seniorů I – SE1

Tuto ryze odpolední skupinu jsme opět připravili zejména pro seniory, kterým ji nabízíme se speciálním cenovým zvýhodněním. Skupinu otevírá i uzavírá balet. Prvním je slavná Prokofjevova Popelka, druhým komponovaný titul z choreografií P. Zusky, které byly vytvořeny pro posluchače taneční konzervatoře. Operní žánr je zastoupen Mozartovou operou Únos ze serailu. V činohře pak uvidíte klasickou Shakespeareovu komedii Zkročení zlé ženy a melancholicky laděné drama slavného českého spisovatele J. Topola.

| | | | | |
|----|-------------------|-----------------|-------|-----|
| 1. | Popelka | ne 10. 9. 2011 | 14.00 | ND |
| 2. | Únos ze serailu | ne 20. 11. 2011 | 17.00 | StD |
| 3. | Zkročení zlé ženy | so 21. 1. 2012 | 14.00 | ND |
| 4. | Konec masopustu | ne 19. 2. 2012 | 14.00 | ND |
| 5. | Gala s mladými | so 12. 5. 2012 | 14.00 | StD |

Cena seniorská – A: 1 242 Kč, B: 864 Kč, C: 405 Kč

Cena běžná – A: 1 380 Kč, B: 960 Kč, C: 450 Kč

Národní divadlo seniorů II – SE2

Tuto skupinu jsme opět připravili zejména pro seniory, kterým ji nabízíme se speciálním cenovým zvýhodněním. Uvidíte činohru Mikve mj. s I. Janžurovou, T. Medveckou a J. Bouškovou, dále klasickou Shakespeareovu komedii Zkročení zlé ženy. Operní žánr zastupují dvě komická díla – Mozartova Figarova svatba a Donizettiho Nápoj lásky. Českou operu pak prezentuje Dvořákovův Jakobín. Z baletního umění jistě zaujme úspěšný Oněgin na Čajkovského hudbu a v bohaté jevištní výpravě.

| | | | | |
|----|--------------------|-----------------|-------|-----|
| 1. | Mikve | čt 8. 9. 2011 | 19.00 | StD |
| 2. | Le nozze di Figaro | st 30. 11. 2011 | 19.00 | StD |
| 3. | Zkročení zlé ženy | st 1. 2. 2012 | 19.00 | ND |
| 4. | Nápoj lásky | so 14. 4. 2012 | 19.00 | ND |
| 5. | Oněgin | ne 6. 5. 2012 | 19.00 | ND |
| 6. | Jakobín | so 2. 6. 2012 | 20.00 | ND |

Cena seniorská – A: 3 222 Kč, B: 2 278 Kč, C: 901 Kč

Cena běžná – A: 3 790 Kč, B: 2 680 Kč, C: 1 060 Kč

Skupiny SE1 a SE2 si může zakoupit za běžnou cenu každý, seniorům je však nabízíme se speciálním cenovým zvýhodněním. Při zakoupení je třeba prokázat, že abonná kupujete pro osobu starší 60 let. Seniorskou slevu lze uplatnit na 2 abonentky, počet abonentek zakoupených v běžné ceně není omezen.

Národní divadlo nejen studentům – NDS

Skupina je určena každému divákovi, který rád objevuje nové tituly a je přístupný i nekonvenční režii. Speciálně pak studentům ji nabízíme se zvláštním cenovým zvýhodněním. Balet zastupují dva tituly současného tance – Svěcení jara z domácí produkce choreografa P. Zusky a Moonshine naopak z dílny zahraničního choreografa Ch. Bruce. Tři činoherní tituly taktéž nabízejí rozmanitá díla – Topolův Konec masopustu, „Nora“, ve které hraje i zpívá K. Wintarová, a nakonec Beckettovo Čekání na Godota s vynikajícími D. Prachařem a D. Matáskem. Oba operní tituly čtí humor a nadsázku – komická Mozartova opera Únos ze serailu a rozverná Donizettiho opera Nápoj lásky.

| | | | | |
|----|---|-----------------|-------|-----|
| 1. | Svěcení jara | út 13. 9. 2011 | 19.00 | ND |
| 2. | Konec masopustu | út 18. 10. 2011 | 19.00 | ND |
| 3. | Co se stalo, když Nora opustila manžela | čt 15. 12. 2011 | 19.00 | NS |
| 4. | Moonshine | út 3. 1. 2012 | 19.00 | NS |
| 5. | Únos ze serailu | čt 8. 3. 2012 | 19.00 | StD |
| 6. | Nápoj lásky | st 2. 5. 2012 | 19.00 | ND |
| 7. | Čekání na Godota | st 13. 6. 2012 | 19.00 | NS |

Cena studentská – A: 2 664 Kč, B: 1 880 Kč, C: 848 Kč

Cena běžná – A: 3 330 Kč, B: 2 350 Kč, C: 1 060 Kč

Skupinu NDS si může zakoupit za běžnou cenu každý, studentům ji však nabízíme se speciálním cenovým zvýhodněním. Při zakoupení je třeba prokázat, že abonná kupujete pro studenta. Studentskou slevu lze uplatnit na 2 abonentky, počet abonentek zakoupených v běžné ceně není omezen.

All exclusive – ALL

Tato skupina nabízí jedinečnou možnost, jak získat balíček nejpůvodnějších představení z repertoáru Národního divadla, která jsou v předprodeji nejčastěji vyprodána. V jednom okamžiku získáte to „nej“, na co v běžném prodeji čekáte řadu měsíců či stojíte fronty. Uvidíte skvělou Goldoniho komedii Sluha dvou pánů s excelujícím M. Donutilem v hlavní roli, neméně skvělé Shakespeareovo drama Richard III. s vynikajícím R. Krajčem v titulní úloze a mimořádně úspěšnou Čapkovu Věc Makropulos v režii slavného R. Wilsona a s hereckým koncertem mj. S. Červené, M. Donutila či V. Postráneckého. Balet zastupuje snad nejslavnější baletní titul všech dob Labutí jezero. Operu pak prezentuje, jak se říká, „opera oper“ Mozartův Don Giovanni, navíc uváděný v místě své světové premiéry, ve Stavovském divadle.

| | | | | |
|----|-----------------|----------------|-------|-----|
| 1. | Sluha dvou pánů | út 8. 11. 2011 | 19.00 | ND |
| 2. | Richard III. | st 25. 1. 2012 | 19.00 | StD |
| 3. | Věc Makropulos | út 21. 2. 2012 | 19.00 | StD |
| 4. | Labutí jezero | čt 19. 4. 2012 | 19.00 | ND |
| 5. | Don Giovanni | pá 29. 6. 2012 | 19.00 | StD |

Cena – A: 4 650 Kč, B: 3 280 Kč, C: 1 640 Kč



činohra

cinohra@narodni-divadlo.cz

Umělecký šéf činohry | Artistic director of the Drama: Michal Dočekal

Karel Čapek

VĚC MAKROPULOS

Režie: **Robert Wilson**

Premiéra: 18. listopadu 2010

ve Stavovském divadle

William Shakespeare

ZKROCENÍ ZLÉ ŽENY

Přeložil **Martin Hilský**

Režie: **Martin Čižvák**

Premiéra: 10. února 2011

v Národním divadle

Josef Topol

KONEC MASOPUSTU

Režie: **Jan Antonín Pitínský**

Premiéra: 26. května 2011

v Národním divadle

David Hare

JEDNODUŠE A NA COKOLI

Přeložil: **Jakub Škorpil**

Režie: **Michal Dočekal**

Jediné uvedení: 30. listopadu 2010

na Nové scéně

Nick Whitby

BÝT ČI NEBÝT

Přeložil **Jiří Stach**

Režie: **Daniel Špinar**

Česká premiéra: 24. února 2011

ve Stavovském divadle

Anton Pavlovič Čechov

RACEK

Přeložil **Leoš Suchařípa**

Režie: **Michal Dočekal**

Premiéra: 9. června 2011

ve Stavovském divadle

Jean-Paul Sartre

ŠPINAVÉ RUCE

Přeložil **Patrik Ouředník**

Režie: **Ivan Rajmont**

Premiéra: 3. prosince 2010

v Divadle Kolowrat

■ **Být či nebýt** – Miroslav Donutil, Alexej Pyško a Václav Postránecký

Foto: M. Kámen



Mediální partneři činohry



NEKULTURA.CZ

PRAGUEOUT.CZ

LITERÁRNÍ
NOVINY

Rafinovaná
a jiskřivá komedie

William Shakespeare ZKROCENÍ ZLÉ ŽENY

Vy si koledujete,
ženská!

Přeložil: **Martin Hilský**

Režie: **Martin Čičvák**

Scéna: **Tom Ciller**

Kostýmy: **Marija Havran**

Dramaturgie: **Daria Ullrichová**

Hudba: **Petr Kofroň**

Hrají:

Šlechtic / Petruccio – **Igor Bareš**

Grumio, sluha – **Jiří Štěpnička**

Baptista, otec – **Milan Stehlík**

Kateřina – **Pavla Beretová / Lucie Žáčková**

Bianca – **Jana Pidrmanová j. h. /**

Marika Šoposká j. h.

Vdova – **Jaromíra Mílová**

Lucentio – **Vojtěch Kotek j. h.**

Tranio, sluha – **Radúz Mácha j. h.**

Gremio – **Petr Motloch**

Hortensio – **Petr Lněnička j. h. /**

Denny Ratajský j. h.

Vincentio – **Petr Pelzer**

Pedant – **Oldřich Vlček**

Biondello, sluha – **Miloslav König j. h.**

■ Igor Bareš a Pavla Beretová

Foto: P. Nesvadba



■ Petr Lněnička a Petr Motloch



Dále uvádíme:

7., 16. a 31. března 2011 v Národním divadle

Více fotografií z inscenace najdete v profilu
činohry na www.facebook.com



SKUPINA ČEZ

PARTNER INSCENACE

■ Vojtěch Kotek, Petr Lněnička
a Jana Pidrmanová



■ Igor Bareš, Lucie Žáčková a Jiří Štěpnička



Jaromíra Mílová
a Igor Bareš



Pavla Beretová a Jana Pidrmanová



Lucie Žáčková, Miloslav König, Jiří Štěpnička a Igor Bareš



Lucie Žáčková a Igor Bareš



Denny Ratajský a Marika Šoposká



**Komedie,
ve které herci hrají
o holý život.**

Nick Whitby BÝT ČI NEBÝT

**Divadlo a odboj
– výbušná
kombinace**

Přeložil: **Jiří Stach**
podle filmu Ernsta Lubitsche a scénáristů
Edwina Justuse Mayera a Melchiora Lengyela

Režie: **Daniel Špínar**
Scéna: **Henrich Boráros**
Kostýmy: **Katarína Hollá**
Dramaturgie: **Lenka Kolihová Havlíková**
Hudba: **Jiří Hájek**

Hrají:
Josef Tura, herec – **Miroslav Donutil**
Mária Turová, herečka, Josefova manželka –
Miluše Šplechtová
Stanislaw Sobinski, důstojník polského
letectva – **Jan Dolanský**
Plukovník Erhardt, gestapák –
Václav Postránecký
Dowasz, ředitel činohry – **David Matásek**
Anna, garderobiérka, dobrá duše divadla –
Kateřina Burianová
Rowicz, herec – **Vladislav Beneš**
Eva Zagatewska, herečka –
Hana Igonda Ševčíková
Grünberg, herec – **Rudolf Stárz**
Malý Grünberg, jeho syn – **Josef Bánovec*/
Jakub Cibula***
Professor Silewski, špion gestapa –
Filip Rajmont
Walowski, cenzor a Major Fleischer, gestapák –
Alexej Pyško

* člen Dismanova rozhlasového dětského souboru

Uvádíme:
7., 16. a 31. března 2011 ve Stavovském divadle

Více fotografií z inscenace najdete v profilu
činohry na www.facebook.com



■ Rudolf Stárz
Foto: M. Kámen



■ Miluše Šplechtová



■ David Matásek a Hana Igonda Ševčíková



■ Miluše Šplechtová, Miroslav Donutil, Hana Igonda Ševčíková a Vladislav Beneš



■ Kateřina Burianová a Vladislav Beneš

„Tohle je holírna,
ve který se všechno
smí, jediná na světě.“

Josef Topol

KONEC MASOPUSTU

Režie: **J. A. Pitínský**
Scéna: **Tomáš Rusín**
Kostýmy: **Jana Preková**
Dramaturgie: **Daria Ullrichová**
Hudba: **Vladimír Franz**

Hrají:

Král – **Igor Bareš**
Jindřich – **Filip Kaňkovský j. h.**
Marie – **Pavla Beretová**
Cihlář – **Alois Švehlík**
Smrták – **Vladislav Beneš**
Věra – **Kateřina Holánová**
Paní Pražka – **Iva Janžurová**
Rafaël – **Radúz Mácha j. h.**
Petr – **Petr Motloch**
Předseda – **Milan Stehlík**
Tajemník – **Jan Bidlas**
Husar – **Filip Rajmont**
Anežka – **Jaromíra Mílová**
Maškary – **M. Anděl, A. Bílík, J. Haj Hossein, K. Heřmánek, E. Josefíková, N. Kouklová, M. Nechvátal, M. Poullová, K. Sitková, J. Vaverka, L. Kryzová, M. Hýča (studenti DAMU)**

Premiéra:

26. května 2011 v Národním divadle

Topolův obraz nás samých

Je vlastně trochu zvláštní a hodné pozornosti, že nejlepší česká dramata čerpají námět, látku a témata z prostředí české vesnice – Naši furianti Ladislava Stroupežnického, Gazdina roba a Její pastorkyňa Gabriely Preissově, Maryša bratří Mrštíků. Tyto hry stále inspirují k novým interpretacím. Inscenují je divadelníci založení tradičně i avantgardisté. A to jistě ne proto, že jsou uvedeny v čítankách. A dokonce ani ne proto, že jsou výstižným obrazem určité doby. Ty hry se zdvihají nad svou dobu, protože vyprávějí o našich kořenech a naší povaze, definují naše česká dramata. Dalo by se to říci i jinak: obraz české vesnice je nejpravdivějším obrazem nás samých, toho čím jsme byli a čím zůstáváme.

Hra Josefa Topola, právem pokládána za vrchol dramatiky druhé poloviny dvacátého století, je

v jistém smyslu pokračováním této tradiční linie českého „vesnického dramatu“.

Tragédie v době masopustu

Konec masopustu je situován do nejmenované české vesnice, nijak idylické. Jedna z postav ji charakterizuje: „Jsou to blbý kopce. Víc kamení než hlíny. A dolej mokřiny. Samá voda.“

Odehrává se na přelomu padesátých a šedesátých let. Do vesnice přijíždí okresní tajemník, aby přemluvil posledního soukromě hospodářícího rolníka Krále ke vstupu do družstva. Všichni ostatní již podlehli, či se přizpůsobili době, Král je poslední, kdo odolává. Není to žádný velký sedlák, o to víc se zdá nepřípadné, že si stojí za svým. Poctivě hospodáří na polích, na která se zmohl teprve jeho otec. Cítí se být zavázán otci, svým kořenům a totéž očekává od svých dětí.

Pro naplnění svého úkolu si zvolil tajemník podivnou dobu – konec masopustu. Je to čas, kdy přestávají platit pravidla všedního, běžného dne. Maškary se ujímají vlády a za maskou mohou vše. Mají právo konat, jak se jim zlíbí, tu moc jim dává tradice. Ale i tradice se prolíná s konkrétním časem. Tradice je dokonce zneužitelná, je jí možno dát takovou náplň, jakou si vyžaduje doba. Holič zvaný Smrták, který je ve hře svou flexibilní přizpůsobivostí protipólem Králova zásadového postoje, vymyslel maškarám žádaný aktuální obsah – maškary pohřbívají soukromý sektor. Rituál pohřbívání, který dle zvyku k masopustnímu reji vždy patřil, míří v tomto případě přímo ke Královi. On je tím posledním, kdo setrvává „ve staré době“, jde proti proudu času. Příběh Krále a jeho dětí a příběh maškar se prolíná a dramaticky zauzlí tak, že dojde k tragédii. A jako v klasické tragédii se vše stane během jediného dne.

Topolova vesnice v Konci masopustu má i své mokřiny času. Ve spodních vodách žije příběh, který se udál za války. Byl by to všedně banální příběh, kdyby neskončil tragicky. Za Věrou, sestrou Smrtáka chodili dva chlapi. Jeden byl z vesnice, druhý německý voják na dovolené. Místní, patrně z iniciativy Smrtáka, Němce zmlátili, a syn cihláře byl pak odvečen neznámo kam. Minulost prosakuje do přítomnosti. Formuje osudy postav. V temných vodách minulosti se zrcadlí přítomnost.

Josef Topol a jeho hra nejen v Národním

Konec masopustu napsal Josef Topol v roce 1962, ve svých pouhých sedmadvaceti letech. A byla to jeho třetí divadelní hra.

Topol vyrůstal v malém městečku Poříčí nad Sázavou a po maturitě na benešovském gymnáziu přišel do Prahy, kde ho E. F. Burian přijal do svého divadla jako lektora a uvedl jeho prvotinu Půlnoční vítr (1955). Současně studoval Topol na divadelní fakultě. Dramaturg Karel Kraus ho přivedl do autorské dílny Národního divadla. Režisér Otomar Krejča spolu s Karlem Krausem realizovali tehdy ambiciózní projekt – oslovili české básníky (Františka Hrubína, Milana Kunderu a Josefa Topola – i ten byl rodem básník), nikoli zavedené dramatiky, aby napsali divadelní hry. Transfúze se zdařila znamenitě, nová krev se na českých jevištích ujala. V roce 1959 byla uvedena na Národním divadle první Topolova hra v režii Otomara Krejči Jejich dne. I Konec masopustu byl psán pro Národní divadlo, ale československou premiéru měl v Divadle Oldřicha Stibora v Olomouci v roce 1962. Na scéně Národního divadla měla hra premiéru o dva roky později, v roce 1964. A stala se z ní inscenace proslavená. Krále hrál Radovan Lukavský, v roli Smrtáka exceloval tehdy ještě jako host Josef Kemr, pár zamilovaných, Marii a Rafaela, ztvárnili Marie Tomášová a Jan Tříška. (Asi ne náhodou se milenecká dvojice z Masopustu v leccem podobá slavnému shakespeareovskému páru, tragédii Romeo a Julii překládal Topol pro inscenaci Otomara Krejči.)

Po téměř půl století od prvního uvedení má již hra nejpozoruhodnějšího českého žijícího dramatika punc klasiky, a to rozhodně není obvyklé.

Daria Ullrichová

Sergej Machonin o inscenaci Národního divadla v roce 1964 do Literárních novin napsal:

„Proti prvnímu olomouckému nastudování Topolova konce masopustu jsou v novém pokusu Otomara Krejči zvládnout tento dosud až vrcholný text naší současné dramatiky na scéně Tylova divadla okamžitě patrně tři základní významové posuny ve výkladu hry.

První: dominantou představení se stal Smrták. Domnívám se, že to nezpůsobuje jen mimořádný výkon hostujícího Josefa Kemra, v němž režisér našel bezpochyby dosud nejsilnějšího představitele této postavy.

Druhý posun: v podání Radovana Lukavského nabyla nových vnitřních rozměrů postava rolníka Krále. Víc než člověk přejatý dějinami, je to teď člověk, který si v tragickém konfliktu s dějinami uchovává mravní sílu, roste jako osobnost.

Třetí významový posun: maškarám ubylo démonie a symbolické osudovosti a přibýlo jim lidskosti. Jsou teď daleko víc vesničané v maskách než mystérium, neustále připomínající časnost lidských věcí, blízkost smrti. V souvislosti s tímto pojetím maškar nabyvá ve hře nového významu Jindřich, jak ho hraje Luděk Munzar jako jednu ze svých nejsilnějších, ne-li nejsilnějších kreací.“



■ Konec masopustu (1964) v režii Otomara Krejči – Radovan Lukavský jako Král a Luděk Munzar jako Jindřich
Foto: J. Svoboda

Kateřina Burianová

30. března 2011 slaví půlkulaté životní jubileum členka souboru činohry Národního divadla

KATEŘINA BURIANOVÁ

Loňskou držitelku Cen Thálie, Alfréda Radoka i Ceny Sazky a Divadelních novin můžete vidět ve Stavovském divadle jako *Královnou Markétu* v Shakespearově Richardu III., *Violet Westonovou* ve hře Srpen u v zemi Indiánů Tracyho Lettse (za kterou získala výše uvedená ocenění), *Potkanovou* ve Stodolově Čaji u pana senátora a nejnověji jako *Garderobiérku Annu* ve Whitbyho Být či nebyt.

Gratulujeme!



■ Kateřina Burianová jako Anna v inscenaci Být či nebyt
Foto: M. Kámen

Kateřina pracuje devatenáct? Dvacet sezon?
Áše v Peer Gyntovi – u Kačera
U Krobota Rok na vsi
S Ivanem Dostojevského Běsi
Ale třeba výtečná i malinká role s Rösnerem v Lakomci

Nejvíce jsme se sblížily pracovní i lidsky na Kyanidu o páté –
Divadlo Kolowrat – 10. prosince 1996 –
dialog dvou žen trvajících téměř dvě hodiny.

Měly jsme málo zkušebního času. Ještě o premiéře jsme tápaly. To se v ND nemá stát. Stalo se. Na zkouškách bylo někdy dusno. Kateřina s Ivanem prožívali těžký čas svého rozchodu. Já měla ráda oba. Oběma jsem rozuměla. Ještě, že nás hnal čas a profesionalismus. A ještě že rychle dozrálé představení pak přitahovalo diváky. To nás těšilo. Pro mne znamená ta vzpomínka pět sezon dobrého hereckého života v ND. Bez přestávek to byla náročná jízda i pro dvě zkušené herečky. Setkávaly jsme se před každým představením už ve čtyři odpoledne. Přeríkaly jsme si celou hru, pomalu se líčily, pily kávu a probraly život. Pro Kateřinu to bylo v té době důležité.

V uzlíku emocí exploze
„znám já jeden krásný zámek
nedaleko Popovic
je tam krušno a co víc
léčí se tu, chrání se tu
divné dámy
z Lojovic“

Své strážně vyšeptala do sbírky V TICHU

Už několik sezon hraje Filip Rajmont v ND
V současnosti je výborný ve Věci Makropulos
V pevné formě amerického režiséra Wilsona
Naproti tomu pět dní v týdnu TV seriál Ulice
Rozumí si s kamerou
Prostě se mu daří – všechno má před sebou

Dokázala jsi to Kateřino
Svou vlastní cenu
Už v Richardu III.
u nového šéfa Dočekala
V roce 2010
vyznamenání za roli ve hře
Srpen v zemi indiánů

Gratuluji!
Držím Ti palce – i nadále ZLOM VAZI!

Vlasta Chramostová

p. s. ... a pamatuj, že já v pětadesáti znovu začínala!



■ Vlasta Chramostová a Kateřina Burianová v Kyanidu o páté
Foto: archiv

Na **Kateřinu Burianovou** zavzpomínala u příležitosti jejich narozenin kolegyně a přítelkyně **Vlasta Chramostová**:

Její osud – divadlo
Má je v genech
Má v nich i běsy
je labilní, křehká, i divoká
nevelká postava – nečekaný hlas
prudké city
nedá do sebe každému nahlédnout

V mládí bloudí
trpí, jako všechny děti slavných
tím, že je „dcerou...“
Nachází se ve zralosti
hraje složité, komplikované ženy
sama je taková
i s ní život lomcoval

Je zranitelná a umí zranit
Mne – třikrát
Je o dvacet let mladší. Zná ji od šestnácti.
Od šedesátých let. Točím Až přijde kocour
Volno trávíme v Dobré vodě u Telče
Káča tam o letních prázdninách sní o divadle
Pamatuje si, jak jsem ji vezla autem do Prahy
i co jsme si povídaly o divadle.
Pak ji ztrácím z očí.
Pravidelně jsem ji sledovala, až přišla
do Prahy. Do divadla pojmenovaném po jejím
legendárním otci, malém – velkém muži
moderního českého divadla E. F. Burianovi.
Hostovala ve Věře Lukášové – pak ji angažovali.
V době normalizace divadlo nepřipomínalo
předválečnou legendární minulost, přesto
jsem uchovala v paměti několik výtečných
představení a Káčiných rolí. Dodnes vidím třeba

její Mášu v krásné inscenaci Rváče v režii Jana Kačera. Vždycky si rozuměli. Byla tam čtrnáct let. Tam potkala Ivana osudová láska Žili spolu šťastně a dlouho myslela že do smrti...
Hodně spolu pracovali – vyráběla Stal se šéfem Činoherního studia v Ústí nad Labem skvělá éra, skvělá dramaturgie, skvělý soubor Mladý Hrušínský, mladý Töpfer, Spurná, Bartoška, Heřmánek, Řezáč, Suchařípa
Jezdila za ním – pohostinsky hrát My jezdili za skvělým divadlem z chalupy vzdálené 40 km Přátelsky nás přijímali celý soubor ač jsme byli „zakázané neosoby“ Nezapomenutelné Ivanovy Tři sestry Kateřina jako Máša

Syn Filip chce jít k divadlu stále víc se podobá svému dědečkovi Rodiče na mne vkládají odpovědný úkol Jako lékař diagnostik mám rozpoznat Míru talentu v embryonálním stadiu. Má pokračovat v dynastii Burianů? Jestli ano?! Připrav ho na školu

Po Listopadu Ivan Rajmont šéfem činohry ND Setkáváme se v Národním všichni tři Víme, že to nebudeme mít lehké Kateřina jako „žena šéfa“ Já po létech herecké absence Národní není mateřská školka Spíš lví klec osobností Doma jste tam tak za deset let

Indispozice Jana Hájka – změny v repertoáru a hracím plánu

Vážení diváci!

Z důvodu zdravotního kolapsu pana Jana Hájka jsme byli nuceni v pátek 11. února 2011 zrušit druhou premiéru ZKROCENÍ ZLÉ ŽENY. Omlouváme se!

V souvislosti s hercovou zdravotní indispozicí dochází k následujícím změnám v repertoáru a hracím plánu činohry:

Z repertoáru stahujeme bez náhrady inscenaci SPASENÍ na Nové scéně. V původně avizovaných termínech činohra na Nové scéně nehraje. Předplatitelé budou o změně informováni osobním dopisem. Vstupné vrátíme v místě prodeje vstupenek.

Z repertoáru Stavovského divadla stahujeme inscenaci DOGVILLE, která bude ve všech zveřejněných termínech zaměněna:

Ve středu 9. března 2011 na jevišti Stavovského divadla odehrajeme inscenaci Na ústupu. Hvězdný duel Ivy Janžurové a Františka Němce. O dalších změnách budou diváci průběžně informováni. Vstupenky je možné vracet v místě jejich zakoupení.

Role Jana Hájka v následujících inscenacích nově nastudují:

ROCK'N'ROLL – Petr Motloch
ZKROCENÍ ZLÉ ŽENY – Radúz Mácha
REVIZOR – Jan Bidlas

Role Trepleva v připravované inscenaci RACKA bude přeobsazena.

Omlouváme se!

Děkujeme za vstřícnost v nestandardní situaci. Pro případné dotazy ohledně vstupenek jsme k dispozici na j.tycova@narodni-divadlo.cz

Michal Dočekal

Neuvedeme premiéru S nadějí i bez ní v Divadle Kolowrat (Cesta od hledání textu až po nerealizaci inscenace)

Při čtení her dnes již loňského ročníku Nadace Alfréda Radoka o původní českou hru jsme narazili na text „S nadějí i bez ní.“ Po odtajnění jmen vítězů jsem kontaktovala autora hry Tomáše Vůjtku, který s uvedením hry souhlasil. Tématem zapadala hra o životě J. Slánského do širší dramaturgické koncepce, ve které mapujeme životní osudy významných person české společnosti (Historický monolog, Píšu z pekla). Součástí loňského vyhlásovacího ceremoniálu Soutěže Nadace Alfréda Radoka bylo i scénické čtení vítězných textů na Nové scéně, proti čemuž jsme u dramaturga Nové scény D. Příbyla protestovali. S autorem hry jsme však dospěli ke kompromisu: scénické čtení v režii H. Burešové proběhne pouze jednou, na již výše uvedené Nové scéně. V rámci rozpočtových škrtek rozhodl ředitel Národního divadla vyřadit hru S nadějí i bez ní z dramaturgického plánu. M. Dočekal nicméně jednal s uměleckým šéfem Divadla Aréna I. Krejčím a dohodli se, že Divadlo Aréna se bude finančně podílet na vzniku inscenace. Režisérem inscenace bude I. Krejčí a zkoušení bude probíhat v Divadle Kolowrat s herci Národního divadla a Divadla Aréna. Představení se měla hrát na obou scénách. Autor hry ale povolil režisérce H. Burešové uvádění hry formou scénického čtení v Divadle V Dlouhé. Z tohoto důvodu jsme nuceni vyřadit hru S nadějí i bez ní z dramaturgického plánu činohry Národního divadla.

Iva Klestilová

KLUB PŘÁTEL ČINOHRY

Vážení členové Klubu přátel činohry.

Rádi jsme se s Vámi v únoru potkali na projekci dokumentu „Sluha jako fenomén“, který nám a Miroslavu Donutilovi, při příležitosti jeho narozenin, promítl v Divadle Kolowrat režisér Roman Prorok. Dokument je součástí DVD, které obsahuje především záznam naší legendární inscenace „Sluha dvou pánů“ a je k zakoupení v pokladnách divadla.

Máme pro Vás tradiční nabídku 20% slevy na vybrané inscenace:

Národní divadlo

Edmond Rostand

CYRANO Z BERGERACU

Pro členy KPČ uvedeme ve čtvrtek 10. března

Stavovské divadlo

Ivan Stodola

ČAJ U PANA SENÁTORA

Pro členy KPČ uvedeme v pátek 11. března

William Shakespeare

RICHARD III.

Pro členy KPČ uvedeme v úterý 15. března

Divadlo Kolowrat

Brian Friel

LISTY DŮVĚRNÉ (LEOŠE JANÁČKA)

Pro členy KPČ uvedeme v neděli 13. a ve středu 23. března

Lenka Lagronová

PLÁČ

Pro členy KPČ uvedeme v úterý 15. a ve čtvrtek 24. března

Počet vstupenek je omezený! Na jednu legitimaci si můžete se slevou zakoupit dvě vstupenky.

Kontaktní osoba: Jana Tycová

Obchodní oddělení,

Ostrovní 1, 112 30 Praha 1

tel: +420 224 901 419,

fax: +420 224 931 544

mail: j.tycova@narodni-divadlo.cz

www.narodni-divadlo.cz

Zemřel Pavel Vondruška

Ve věku 85 let zemřel 5. února 2011 dlouholetý člen činohry Pavel Vondruška. Původním povoláním byl dirigent, v letech 1977–2009 dirigoval orchestr činohry v Národním divadle a nastudoval zde i řadu menších rolí. Od roku 1969 byl členem Divadla Jára Cimrmana. Hovořil devíti jazyky a jako herec se objevil ve známých filmech jako Postřižiny, Slavnosti sněženek, Marečku, podejte mi pero, Vratné lahve nebo Kolja. Celkem účinkoval téměř v 70 filmech a televizních inscenacích.



Foto: H. Smejkalová

Mé přátelství s Pavlem Vondruškou mělo poněkud kuriózní počátek.

Jistě, po léta mě v hledišti Divadla Jára Cimrmana bavila jeho anekdota s nakažlivě rozesmátou pointou: „Jaký jste to chodec, když vám chybí bodec!“

Jenže pak jsem přišla do Národního divadla jako dramaturg s úkolem zrušit činoherní orchestr, který Pavel šéfoval. A bylo po legraci. Denně jsem čelila jeho dobrácky vyčítavým zrakům. A tak jsem místo rušení vymýšlela jeho muzikantům práci a s Pavlem nás spojilo pevné přátelství založené na společných muzikantských i divadelních láskách.

Pro mnoho lidí byl Vondruška beznadějný popleta a dětský mluvka, postavička, kterou skvěle precizoval jak „u Cimrmanů“, tak i v řadě českých filmů. Jako milovník mystifikací rád klamal tělem. Ve skutečnosti to byl mimořádně vzdělaný člověk s velkou přirozenou inteligencí podpořenou takřka chorobnou zvědavostí a pilnou četbou.

Málokdo ví, že studoval matematiku a deskriptivu, byť tvrdil, že omylem, takže toho po jednom semestru nechal. Déle vydržel u pedagogiky a angličtiny, z níž odešel až na HAMU, kde absolvoval dirigování u osobností, jakými byl Karel Ančerl či Václav Ta-

lich, operní režii u Ferdinanda Pujmana. Uměl o nich poutavě vyprávět.

To, že ovládal spoustu jazyků („Hlavně ty, kterými se mluví v Evropě – s výjimkou maďarštiny, ta mi nejde!“), mu nestačilo, a tak se učil esperanto. Přestal, když se mu začalo plést s italštinou a španělštinou. Miloval jazykové hříčky a záhady. Vcházel do dveří s otázkou na rtech: „Viš, z čeho pochází kabráček! To bys neuhodla! Z kapra, co žije pod hrází v dutině – kaverně, to je, co?“ A oči mu zářily.

Měl rád lidi (s výjimkou režisérů, kteří necítili hudbu, ale těch nebylo moc) a komunikaci s nimi potřeboval jako ten jeho kabráček vodu. I proto s vášní provádl turistu po Stavovském divadle. Miloval jeviště. A byl šťastný i v sebestřednější roli, jen když cítil radost publika, za niž by klidně upsal duši čertu. Takže nakonec, jakkoli to zní krutě, pád do propadla Stavovského divadla ho přiblížil jeho milovanému prostopášníkovi Donu Giovannimu. Odešli stejnou cestou, jen Pavel určitě rovnou do „českého nebe“. A už tam sedí u brány a vyptává se svatého Petra, jak vzniklo slovo „sakrament“. A to bys, Petře, nevěřil, co jsem se o tom onehdy dočetl...

Radmila Hrdinová

Ludmila Hanzalíková90. výročí narození
(23. 3. 1921–5. 4. 2002)

Ludmila Hanzalíková studovala zpěv soukromě u K. Grünwalda, Z. Otavy, B. Plaškeho a E. Matouškové. V opeře ND působila v letech 1939–79. Disponovala mezzosopránem temné barvy a lyričtějšího charakteru. Mezi její stěžejní role patřila např. Martinka (Hubička), Děčana (Braniboři v Čechách), Panna Róza (Tajemství), Káča (Čert a Káča), Čarodějnice (Rusalka), Stařenka (Její pastorkyňa), Veruna (V studni), Liduška (Dráteník), Olga (Evžen Oněgin), Soňa (Vojna a mír). Do paměti diváků se zapsala především svým netradičním jindy usedlé Ludmily v Prodané nevěstě a také jako nezapomenutelná křehká, ale živelná Carmen.

Václav Talich50. výročí úmrtí
(28. 5. 1883–16. 3. 1961)

Jeden z nejvýznamnějších českých dirigentů 20. století. Jeho osudy jsou spjaty zejména s orchestrem Národního divadla a Českou filharmonií, jejichž interpretační umění pozvedl na světovou úroveň.



■ Václav Talich

Foto: archiv

Do Národního divadla přišel po smrti Otakara Ostrčila, roku 1935, kdy byl provizorně pověřen správou opery Národního divadla, ale toto „provizorium“ trvalo až do roku 1945. Po válce Talich strávil víc než měsíc ve vězení jako údajný kolaborant s nacisty. Tato obvinění mu silně zkomplikovala život a vzala mu nadlouhu chuť do další práce. Poprvé dirigoval až koncem září 1946 (v tomto roce založil legendární Český komorní orchestr). S orchestrem Národního divadla uvedl Smetanovu Mou vlast. Talich považoval tento poválečný návrat za nejdůležitější okamžik své umělecké dráhy, odřekl kvůli němu i prestižní koncerty s Vídeňskou filharmonií. Neměl to ovšem být návrat definitivní. Po komunistickém převratu v únoru 1948 Talich znovu nesměl u nás veřejně koncertovat a po četných peripetiích mohl v Praze vystoupit až v roce 1954. Jako dirigent působil také ve Švédsku, Skotsku a na Slovensku. Byl učitelem řady hudebních osobností (např. Charlese Mackerrase, Milana Munclinger, Karla Ancerla), spolupracoval s takovými umělci jako Vladimír Horowitz, Svjatoslav Richter či Mstislav Rostropovič.

Antonín Zlesák90. výročí narození
(25. 3. 1921–18. 12. 1985)

Antonín Zlesák studoval soukromě u J. Masopusta. Učíval počátku v Plzni, do Národního divadla nastoupil v roce a zpíval zde až do r.1972). Měl lyrický, měkký tenor s vroucím přednesem, kterým dokázal doplnit menší tónový rozsah. Jeho hlas i vzhled ho předurčovaly k rolím milovníků, takže do jeho repertoáru patřil např. Jeník (Prodaná nevěsta), Lukáš (Hubička), Ladislav (Dvě vdovy), Princ (Rusalka), Števa (Její pastorkyňa), Tichon (Káča Kabanová), Don César (Nevěsta messinská), Aleš (Bořkovicův Paleček), Kozina (Psohlavci), Don José (Carmen), Lenskij (Evžen Oněgin), Lžidimitrij (Boris Godunov).

Marta Krásová110. výročí narození
(16. 3. 1901–20. 2. 1970)

Talichovská pěvkyně Marta Krásová vyrůstala v hudebním prostředí, studovala hru na housle u O. Ševčíka, vzápětí se ale začala věnovat zpěvu u R. Maturové, O. Borové-Valouškové, M. Ulanowského. Šest let byla členkou opery Slovenského národního divadla v Bratislavě, kde zpívala role sopránové, s příchodem do pražského Národního divadla, kam ji přivedl O. Ostrčil a kde působila v letech 1928–1966, však začala inklinovat k postavám mezzosopránovým s rozsahem až k altu. Velký hlasový fond s mimořádnou silou a temnou barvou spolu s nezpochybnitelným talentem a pracovitostí dal Krásové příležitost uplatnit se ve velkých úlohách světového operního repertoáru (Aida, Piková dáma, Trubadúr), vynikla i v českých dílech (Její pastorkyňa, Tajemství, Káča Kabanová, Rusalka). Pohostinsky vystupovala Marta Krásová také na zahraničních pódii, významná je i její koncertní a nahrávací činnost. Ve 30. letech podnikla dvě úspěšná turné v USA. Byla také žádanou interpretkou písňové a kantátové tvorby, její mimořádná pěvecká technika a hlasové dispozice jí umožnily zpívat také velmi obtížné a zřídka prezentované party barokní hudby, v československé premiéře se souborem Ars redivi-va uvedla vokální díla J. S. Bacha.



■ Marta Krásová jako Kostelníčka, Její pastorkyňa, 1955

Foto: archiv

Josef Čápnedožitě 65. narozeniny
(6. 3. 1946–5. 12. 2001)

Josef Čáp díky svému atraktivnímu zjevu vytvářel na divadelních prknech zejména úlohy milovníků, které hlavně v lyrických polohách umocňoval svým hlasem. Jeho vytříbený, rytmický hlasový projev se stupnicí barev a tónů pomáhal k větší stylizaci a zvýraznit cit pro přenášený verš. V některých rolích uplatnil i svůj kladný a od dětství vřelý vztah k hudbě, které dokázal vyjádřit i činoherními prostředky. Od svých 38 let se věnoval operní režii. Mezi jeho významné role patřil Václav (Naši furianti), mladý Krüg (Bílá nemoc), Florizel (Zimní pohádka), Radúz (Radúz a Mahulena), Bolkonskij (Vojna a mír), Lafranc Cigalla (Soud lásky), Pelops (Vrchlického trilogie Hippodamie) a další.

V posledních letech svého života bojoval s těžkou nemocí. Herec a režisér Josef Čáp zemřel předčasně 5. prosince 2001 v Praze již trochu zapomenut ve věku pouhých pětadesáti let.

Emil Konečný95. výročí narození
(19. 3. 1916 – 23. 9. 2005)

Emil Konečný nastoupil do činohry ND v roce 1945 a této scéně zůstal věrný bezmála čtyřicet let (1984). Za dlouhá desetiletí se Konečný objevil ve více než 130 hrách, vystřídal komediální i dramatický žánr, světové i domácí autory, klasiku i modernu. Jeho schopnosti kultivovaného mluveného projevu využíval často rozhlas, věnoval se také recitaci. V roce 1995 byl Emil Konečný vyznamenán cenou Senior Prix od Nadace Život umělce. Zemřel v Praze 23. září 2005 ve věku 89 let.

Karel Dostal45. výročí úmrtí
(14. 3. 1884–1. 3. 1966)

Karel Dostal byl jednou z vůdčích režisérských osobností českého divadla meziválečného a válečného období. V Národním divadle působil v letech 1922–1955.

Karel Dostal celý život potlačoval herecký talent na úkor práce režisérské. Přesto jeho většinou menší role nebyly bezvýznamné. Subtilní, štihlý a vysoký herec s uslechlou tváří, vybaven dokonalou kulturou hlasu a pohybu, hrával většinou aristokraticky zjemnělé nebo ironicky nadřazené postavy, často skeptické, vyšinuté nebo jinak se odlišující od běžného průměru. Takovými rolemi byly např. Kirillov (Dostojevskij – Běsové) nebo Don Quijote de la Mancha (Cervantes – Rytíř smutné postavy). Jako režisér si vybíral hry s vážnou tematikou. Jeho inscenace Čapkových her Bílá nemoc, Matka a R.U.R. v letech 1937–1939 se staly již v době reprízování legendárními.





Mecenášský klub ND

Největší událostí Mecenášského klubu ND po novém roce byla oslava jeho 1. narozenin. Kromě slavnostních přípitků, rozkrojení narozeninového dortu a povídání s vedením a umělci Národního divadla, bylo hlavním programem večera vyhlášení projektů, které Mecenášský klub ND finančně podpoří v roce 2011 a symbolické předání šeků.

Připomeňme, které projekty Mecenášský klub ND podpoří v tomto roce:

- podpora činnosti uměleckého souboru baletu ND částkou 500.000,- Kč (dar věnovala paní dr. Dadja Altenburg-Kohl, Zlatá mecenáška Národního divadla)
- podpora premiéry inscenace Laterny magiky Legendy magické Prahy částkou 120.000,- Kč
- podpora premiéry inscenace činohry ND Konec masopustu částkou 95.000,- Kč
- spoluúčast na zakoupení Hammerklavieru pro Orchestr ND ve výši 100.000,- Kč
- financování restaurování meandřů ve Stavovském divadle v celkové výši 63.000,- Kč

O tom, že se oslava narozenin Mecenášského klubu nesla v příjemném a slavnostním duchu, se můžete přesvědčit sami.

Vstupte s námi do druhého roku života Mecenášského klubu ND – staňte se mecenáši Národního divadla!

KONTAKT:

Mgr. Karolína Peštová
Executive Manager Mecenášského klubu ND
k.pestova@narodni-divadlo.cz
+420 731 603 641

Mecenášský klub ND děkuje za přípravu narozeninového dortu firmě Prague City Cake!



Mediální partneři
Mecenášského klubu Národního divadla

SANQUIS®



■ Společná fotografie mecenášů (škoda, že nedorazilo všech stávajících 70 členů Mecenášského klubu)



■ Zlatá mecenáška Dadja Altenburg-Kohl předává šek uměleckému šéfovi baletu ND Petru Zuskovi



■ Mecenáš Martin Mikyska předává šek členu činohry ND Václavu Postráneckému



■ Mecenáš David Štros dává šek uměleckému šéfovi Laterny magiky Zdeňku Prokešovi



■ Členka Mecenášského klubu Eva Sochorová a šéfdirigent orchestru ND Tomáš Netopil



■ Ředitel ND Ondřej Černý odevzdává šek hlavní konzervátorce Národního divadla Petře Strakové



■ Ondřej Černý a patroni Mecenášského klubu: první sólistka baletu ND Tereza Podařilová, herec Václav Postránecký a šéfdirigent Orchestru ND Tomáš Netopil



■ Rozkrojit narozeninový dort není lehký úkol (autorka dortu vysvětluje řez panu řediteli a manažerce Mecenášského klubu)



■ Vše dobře dopadlo a pan ředitel dort slavnostně rozkrojil



■ Foyerem Nové scény se nesla slavnostní nálada



■ Dadja Altenburg-Kohl a Václav Postránecký

Foto: H. Smejkalová

Mistr slavil, mlsal a křtil

Miroslav Donutil oslavil šedesátku! Po představení svého slavného Sluha dvou pánů mu blahopřáli nejen kolegové na jevišti, ale ve stoje aplaudovalo celé hlediště. Součástí oslav byl i křest nového DVD se záznamem představení Sluha dvou pánů a dokumentem Sluha jako fenomén.

- 1) Výraz ve tváři nasvědčuje, že se Miroslavu Donutilovi (i jeho Truffaldinovi) dort od firmy Prague City Cake opravdu zamlouvá a že je na něho pyšný
- 2) Miroslav Donutil s režisérem záznamu a autorem dokumentu Romanem Prorkem prezentuje DVD
- 3) A slavnostní pokřtění! Zleva na snímku ředitel Národního divadla Ondřej Černý, Miroslav Donutil, člen činohry Jan Novotný, Roman Prorok a další herecký kolega Jan Bidlas

Slavnostní představení pro akademiky

Ve Stavovském divadle se konalo představení Dona Giovanniho pro Akademii věd, s kterou Národní divadlo navázalo úzkou spoluprací.

- 4) Prof. Ing. Jiří Drahoš, předseda Akademie věd ČR, z jeviště Stavovského divadla vítá nejen své kolegy, představitele vědy, ale také další významné osobnosti.
- 5) Jiří Drahoš a kardinál Miloslav Vlk
- 6) Místopředsedkyně Poslanecké sněmovny ČR Vlasta Parkanová v rozhovoru s prof. RNDr. Helenou Illnerovou
- 7) Sólisté opery po představení Dona Giovanniho (zleva): Jiří Kalendovský, Martin Bárta, Marie Fajtová, Alžběta Poláčková, Aleš Briscein, František Zahradníček a Jiří Hájek

Podepsání smlouvy o spolupráci s AutoContem

Národní divadlo s potěšením podepsalo další smlouvu o spolupráci se společností AutoCont CZ, a.s.

- 8) Přivítání v prezidentském salonku
- 9) Předseda představenstva a generální ředitel AutoContu RNDr. Martin Grigar a ředitel Národního divadla Ondřej Černý



Další narozeniny, a to Mozartovy!

Již tradičně slavíme ve Stavovském divadle v lednu Mozartovy narozeniny. Tentokrát na jeho počest při koncertu vystoupila Kateřina Kněžíková a Adam Plachetka.

- 10) Adam Plachetka, Kateřina Kněžíková a dirigent Tomáš Netopil
- 11) Mezi hosty byli také primátor hl. m. Prahy Doc. MUDr. Bohuslav Svoboda
- 12) Nádherný narozeninový dort
- 13) Hlediště připravené pro narozeninovou oslavu
- 14) Nakrojení dortu se ujala předsedkyně Poslanecké sněmovny Miroslava Němcová, za asistence předsedy představenstva TOP HOTELS GROUP Ing. Vladimíra Dohnala a ředitele ND Ondřeje Černého

**Společnosti
TOP HOTELS GROUP, a.s.,
za spolupráci při přípravě
Mozartových narozenin
srdečně děkujeme!**
www.tophotel.cz



Shakesperovská premiéra činohry

Činohra Národního divadla nastudovala Shakesperovu komedii Zkrocené zlé ženy v překladu Martina Hilského a v režii Martina Čičváka.

- 15) Jan Burian, ředitel plzeňského Divadla K. Tyla, s Ondřejem Černým
- 16) Ředitel Státní opery Praha Radim Dolanský
- 17) Režisér inscenace Martin Čičvák s doprovodem a Bohuslav Svoboda
- 18) Herec Vojtěch Kotek diskutuje o jevištní mluvě s prof. Zdenou Palkovou, fonetickou poradkyní činohry ND

*Připravila D. Flídrová,
foto H. Smejkalová*



Dnes čtete, kam vyrazíte zítra do divadla

Kulturní tipy, recenze i novinky v každém vydání MF DNES



MLADÁ FRONTA
DNES
STOJÍ ZA TO ČÍST



OKI
PRINTING SOLUTIONS

Svěží barvy dodají
tištěným materiálům
potřebnou šťávu

Tiskněte a kopírujte v barvách

www.oki.cz



C310

C610

MC351

MC860



Schreibt deutsch. Denkt europäisch.
Und kostet nicht die Welt.

www.pragerzeitung.cz



*Čerstvé ryby
pro vaše
mistrovská díla.*

NOWACO

NOWACO Czech Republic podporuje
uměleckou tvorbu Národního divadla.

**PRODEJ
PUBLIKACÍ
S DIVADELNÍ
TEMATIKOU
A CD NAHRÁVEK**

**I. balkon
historické budovy
Národního divadla**

**Otevřeno
před každým
představením
a o přestávkách**

**V prodeji mj. novinka
pro děti – kniha
Balet nás baví
autorky
Anny Novotné
a ilustrátora
Jiřího Votruby!**



XANTYPA

KULTURNĚ-SPOLEČENSKÝ MĚSÍČNÍK

DRAMATICKÉ OSUDY

ŽHAVÁ TÉMATA

SPORT

ROZHOVORY SE ZAJÍMAVÝMI OSOBNOSTMI

RUBRIKY PRESTIŽNÍCH AUTORŮ

REPORTÁŽE

HISTORIE DOMŮ, ČESKÉ ŠLECHTY A DYNASTIÍ

WWW.XANTYPA.CZ

V BŘEZNOVÉM ČÍSLE

VĚRA ČÁSLAVSKÁ

now available in Brussels

LEADERS MAGAZINE

PHOTO COVERAGES FROM TOP EVENTS: CONCERTS – SEMINARS – CONFERENCES – GALA EVENINGS

INTERVIEWS WITH TOP PEOPLE: CULTURE – BUSINESS – POLITICS – SPORTS

PR ARTICLES, ANALYSIS AND MUCH MORE

Leaders Magazine® focuses on lifestyle, interviews, business, culture and luxury products and covers many important and interesting events. Our readers are people from diplomatic society, government officials and decision makers in business. The targeted distribution is cca 20 000 copies including 1400 pcs to the top EU officials in Brussels. ★

Leaders Magazine® publikuje rozhovory s významnými osobnostmi obchodní, politické, umělecké a kulturní sféry a přináší fotoreportáže z důležitých společenských událostí v ČR. Našimi čtenáři jsou osoby s rozhodovacími pravomocemi v diplomatické, státní a soukromé sféře. Cílená distribuce je cca 20 000 ks včetně 1400 ks představitelům EU v Bruselu.

For Full Electronic Version Go To www.leadersmagazine.cz

Činohra | Drama

Národní divadlo

William Shakespeare: **ZKROCENÍ ZLÉ ŽENY | THE TAMING OF THE SHREW**
7. 3. (19.00), 16. 3. (19.00), 31. 3. (19.00), 6. 4. (19.00), 23. 4. (19.00)

Bertolt Brecht, Kurt Weill: **ŽEBRÁČKÁ OPERA | THE THREEPENNY OPERA**
8. 3. (19.00), 25. 3. (19.00), 13. 4. (19.00), 27. 4. (19.00)

Julius Zeyer: **RADÚZ A MAHULENA | RADÚZ AND MAHULENA**
14. 3. (19.00), 24. 3. (19.00), 9. 4. (14.00, 19.00)

Ladislav Stroupežnický: **NAŠI FURIANTI | OUR UPPISH AND DEFIANT FELLOWS**
12. 3. (14.00, 19.00), 16. 4. (14.00, 19.00)

Edmond Rostand: **CYRANO Z BERGERACU | CYRANO DE BERGERAC**
10. 3. (19.00), 20. 3. (14.00), 8. 4. (19.30), 19. 4. (19.00)

Carlo Goldoni: **SLUHA DVOU PÁNŮ | THE SERVANT OF TWO MASTERS**
20. 3. (19.30), 30. 3. (19.00), 20. 4. (19.00), 29. 4. (19.00)

Stavovské divadlo

Ernst Lubitsch, Nick Whitby: **BÝT ČI NEBÝT | TO BE OR NOT TO BE**
7. 3. (19.00), 16. 3. (19.00), 31. 3. (19.00), 15. 4. (19.00), 23. 4. (19.00)

Karel Čapek: **VĚC MAKROPULOS | THE MAKROPULOS CASE**
17. 3. (19.00), 23. 3. (19.00), 25. 4. (19.00), 26. 4. (19.00)

William Nicholson: **NA ÚSTUPU**
9. 3. (19.00)

Ivan Stodola: **ČAJ U PANA SENÁTORA | A TEA PARTY AT THE SENATOR'S**
11. 3. (19.00), 19. 3. (14.00, 19.00), 12. 4. (19.00)

William Shakespeare: **KUPEC BENÁTSKÝ | THE MERCHANT OF VENICE**
21. 3. (19.00), 22. 3. (11.00), 13. 4. (19.00)

Tracy Letts: **SRPEN V ZEMI INDIÁNŮ | AUGUST: OSAGE COUNTY**
14. 3. (19.00), 28. 3. (19.00), 9. 4. (17.00)

Hadar Galron: **MIKVE | MIKVEH**
13. 3. (19.00), 29. 3. (19.00), 14. 4. (19.00)

Hans Christian Andersen: **SNĚHOVÁ KRÁLOVNA | THE SNOW QUEEN**
7. 4. (19.00), 16. 4. (14.00, 18.00)

Nikolaj Vasiljevič Gogol: **REVIZOR | THE GOVERNMENT INSPECTOR**
27. 3. (14.00, 19.00), 1. 4. (19.00), 30. 4. (19.00)

William Shakespeare: **RICHARD III.**
15. 3. (19.00), 5. 4. (19.00)

Divadlo Kolowrat

Jean-Paul Sartre: **ŠPINAVÉ RUCE | DIRTY HANDS**
20. 3. (19.00), 30. 3. (19.00), 18. 4. (19.00), 29. 4. (19.00)

Milada Součková: **HISTORICKÝ MONOLOG | HISTORICAL MONOLOGUE**
22. 3. (19.00), 7. 4. (19.00), 21. 4. (19.00)

David Harrower: **BLACKBIRD**
11. 3. (19.00), 28. 3. (19.00), 12. 4. (19.00), 20. 4. (19.00)

Lenka Lagronová: **PLÁČ | THE CRY**
15. 3. (19.00), 24. 3. (19.00), 5. 4. (19.00), 19. 4. (19.00)

Brial Friel: **LISTY DŮVĚRNÉ (LEOŠE JANÁČKA) | (LEOŠ JANÁČEK'S) INTIMATE LETTERS**
13. 3. (19.00), 23. 3. (19.00), 1. 4. (19.00), 14. 4. (19.00)

Nová scéna

Elfriede Jelinek: **CO SE STALO, KDYŽ NORA OPUSTILA MANŽELA | WHAT HAPPEND AFTER NORA LEFT HER HUSBAND**
9. 3. (19.00), 17. 3. (19.00), 7. 4. (19.00), 28. 4. (19.00)

Samuel Beckett: **ČEKÁNÍ NA GODOTA | WAITING FOR GODOT**
8. 3. (19.00), 29. 3. (19.00), 13. 4. (19.00), 27. 4. (19.00)

Tom Stoppard: **ROCK'N'ROLL**
26. 3. (19.00), 11. 4. (19.00)

Opera

Národní divadlo

Richard Wagner: **PARSIFAL**
19. 3. (17.00 premiéra | premiere), 27. 3. (16.00), 3. 4. (16.00), 22. 4. (18.00)

Antonín Dvořák: **RUSALKA**
5. 3. (19.00), 23. 3. (19.00), 28. 4. (19.00)

Bohuslav Martinů: **HRY O MARIÍ | THE MIRACLES OF MARY**
13. 3. (17.00), 25. 4. (19.00)

Gaetano Donizetti: **NÁPOJ LÁSKY | L'ELISIR D'AMORE**
6. 3. (14.00, 19.00), 10. 4. (14.00, 19.00), 21. 4. (19.00)

Jacques Offenbach: **HOFFMANNOVY PŮVÍDKY | LES CONTES D'HOFFMANN**
1. 4. (19.00)

Giuseppe Verdi: **AIDA**
18. 4. (19.00)

Georges Bizet: **CARMEN**
5. 4. (19.00), 11. 4. (19.00)

Stavovské divadlo

Wolfgang Amadeus Mozart: **COSÌ FAN TUTTE**
26. 3. (14.00, 19.00), 8. 4. (19.00), 27. 4. (19.00)

Wolfgang Amadeus Mozart: **DON GIOVANNI**
20. 3. (14.00, 19.00), 24. 3. (19.00), 30. 3. (19.00), 2. 4. (14.00, 19.00),
29. 4. (19.00)

Wolfgang Amadeus Mozart: **KOUZELNÁ FLÉTNA | THE MAGIC FLUTE**
25. 3. (19.00), 6. 4. (19.00), 20. 4. (19.00)

Divadlo Kolowrat

Aleš Březina, Jiří Nekvasil: **ZÍTRA SE BUDE... | TOMORROW THERE WILL BE...**
10. 3. (19.00), 8. 4. (19.00)

Balet | Ballet

Národní divadlo

Sergej Prokofjev: **POPELKA | CINDERELLA**
14. 4. (19.00 1. premiéra | 1st premiere), 15. 4. (19.00 2. premiéra |
2nd premiere), 17. 4. (14.00, 18.00), 24. 4. (14.00, 18.00)

OTHELLO
9. 3. (19.00), 22. 3. (19.00), 30. 4. (14.00, 19.00)

Petr Iljič Čajkovskij: **LABUTÍ JEZERO | SWAN LAKE**
18. 3. (20.00)

Stavovské divadlo

FAUST
5. 3. (19.00), 21. 4. (19.00), 28. 4. (19.00)

Vladimír Franz: **ZLATOVLÁSKA | GOLDBLOCKS**
12. 3. (14.00, 18.00)

Divadlo Kolowrat

Camoufi-AGE Taneční divadlo Jana Kodeta a Janka Růžičky
16. 3. (19.00), 27. 4. (19.00)

Laterna magika

Podrobný repertoár v březnu a dubnu 2011 na str. 3.

Změna programu vyhrazena!

březen 2011 | March 2011

Národní divadlo

| | | | | | |
|-----|--------|--|------|-------|---|
| 1. | ÚT/TUE | nehraje se no performance | | | |
| 2. | ST/WED | nehraje se no performance | | | |
| 3. | ČT/THU | nehraje se no performance | | | |
| 4. | PÁ/FRI | nehraje se no performance | | | |
| 5. | SO/SAT | Rusalka | NDS1 | 19.00 | O |
| 6. | NE/SUN | Nápoj lásky L'elisir d'amore | ROD4 | 14.00 | O |
| | | Nápoj lásky L'elisir d'amore | | 19.00 | O |
| 7. | PO/MON | Zkrocení zlé ženy The Taming of the Shrew | Č1 | 19.00 | Č |
| 8. | ÚT/TUE | Žebrácká opera The Threepenny Opera | | 19.00 | Č |
| 9. | ST/WED | Othello | | 19.00 | B |
| 10. | ČT/THU | Cyrano z Bergeracu Cyrano de Bergerac | SOČ2 | 19.00 | Č |
| 11. | PÁ/FRI | nehraje se no performance | | | |
| 12. | SO/SAT | Naší furianti Our Uppish and Defiant Fellows | ROD5 | 14.00 | Č |
| | | Naší furianti Our Uppish and Defiant Fellows | ČK1 | 19.00 | Č |
| 13. | NE/SUN | Hry o Marii The Miracles of Mary | ALL1 | 17.00 | O |
| 14. | PO/MON | Radúz a Mahulena Radúz and Mahulena | | 19.00 | Č |
| 15. | ÚT/TUE | nehraje se no performance | | | |
| 16. | ST/WED | Zkrocení zlé ženy The Taming of the Shrew | Č2 | 19.00 | Č |
| 17. | ČT/THU | nehraje se no performance | | | |
| 18. | PÁ/FRI | Labutí jezero Swan Lake | | 20.00 | B |
| 19. | SO/SAT | PARSIFAL premiéra premiere | | 17.00 | O |
| 20. | NE/SUN | Cyrano z Bergeracu Cyrano de Bergerac | ROD6 | 14.00 | Č |
| | | Sluha dvou pánů The Servant of Two Masters | | 19.30 | Č |
| 21. | PO/MON | nehraje se no performance | | | |
| 22. | ÚT/TUE | Othello | KB | 19.00 | B |
| 23. | ST/WED | Rusalka | SE2 | 19.00 | O |
| 24. | ČT/THU | Radúz a Mahulena Radúz and Mahulena | ČS1 | 19.00 | Č |
| 25. | PÁ/FRI | Žebrácká opera The Threepenny Opera | | 19.00 | Č |
| 26. | SO/SAT | Ceny Thálie 2010 Thalia Award 2010 | | 20.00 | x |
| 27. | NE/SUN | Parsifal | O4 | 16.00 | O |
| 28. | PO/MON | nehraje se no performance | | | |
| 29. | ÚT/TUE | nehraje se no performance | | | |
| 30. | ST/WED | Sluha dvou pánů The Servant of Two Masters | | 19.00 | Č |
| 31. | ČT/THU | Zkrocení zlé ženy The Taming of the Shrew | Č3 | 19.00 | Č |

Stavovské divadlo

| | | | | | |
|-----|--------|--|------|-------|---|
| 1. | ÚT/TUE | Jakobín The Jacobin (Divadlo J. K. Tyla Plzeň) | | 19.00 | O |
| 2. | ST/WED | Hoffmannovy povídky Les contes d'Hoffmann (Severočeské divadlo Ústí nad Labem) | | 19.00 | O |
| 3. | ČT/THU | Otello (Jihočeské divadlo České Budějovice) | | 19.00 | O |
| 4. | PÁ/FRI | Werther (Národní divadlo moravskoslezské Ostrava) | | 19.00 | O |
| 5. | SO/SAT | Faust | | 19.00 | B |
| 6. | NE/SUN | Slavnostní představení Tanečního centra Praha Dance Center Prague – Gala | | 19.00 | B |
| 7. | PO/MON | Mozartissimo (uvádí agentura BM Art) | | 17.00 | K |
| | | Být či nebýt To Be or Not to Be | Č4 | 19.00 | Č |
| 8. | ÚT/TUE | Samson a Dalila Samson et Dalila (Slezské divadlo Opava) | | 19.00 | O |
| 9. | ST/WED | Na ústupu | IV | 19.00 | Č |
| 10. | ČT/THU | Edgar (Divadlo F. X. Šaldy Liberec) | | 19.00 | O |
| 11. | PÁ/FRI | Čaj u pana senátora A Tea Party at the Senator's | | 19.00 | Č |
| 12. | SO/SAT | Zlatovláska Goldilocks | V | 14.00 | B |
| | | Zlatovláska Goldilocks | | 18.00 | B |
| 13. | NE/SUN | Mikve Mikveh | NDS2 | 19.00 | Č |
| 14. | PO/MON | Mozartissimo (uvádí agentura BM Art) | | 17.00 | K |
| | | Srpen v zemi indiánů August: Osage County | | 19.00 | Č |
| 15. | ÚT/TUE | Richard III. | | 19.00 | Č |
| 16. | ST/WED | Být či nebýt To Be or Not to Be | | 19.00 | Č |
| 17. | ČT/THU | Věc Makropulos The Makropulos Case | ČK2 | 19.00 | Č |
| 18. | PÁ/FRI | Richard III. | | 19.00 | Č |
| 19. | SO/SAT | Čaj u pana senátora A Tea Party at the Senator's | SE1 | 14.00 | Č |
| | | Čaj u pana senátora A Tea Party at the Senator's | I | 19.00 | Č |
| 20. | NE/SUN | Don Giovanni | | 14.00 | O |
| | | Don Giovanni | | 19.00 | O |
| 21. | PO/MON | Kupec benátský The Merchant of Venice | Ž1 | 19.00 | Č |
| 22. | ÚT/TUE | Kupec benátský The Merchant of Venice | | 11.00 | Č |
| 23. | ST/WED | Věc Makropulos The Makropulos Case | Č4 | 19.00 | Č |
| 24. | ČT/THU | Don Giovanni | | 19.00 | O |
| 25. | PÁ/FRI | Kouzelná flétna The Magic Flute | | 19.00 | O |
| 26. | SO/SAT | Così fan tutte | ROD2 | 14.00 | O |
| | | Così fan tutte | Ž2 | 19.00 | O |
| 27. | NE/SUN | Revizor The Government Inspector | ROD1 | 14.00 | Č |
| | | Revizor The Government Inspector | III | 19.00 | Č |
| 28. | PO/MON | Mozartissimo (uvádí agentura BM Art) | | 17.00 | K |
| | | Srpen v zemi indiánů August: Osage County | | 19.00 | Č |
| 29. | ÚT/TUE | Mikve Mikveh | | 19.00 | Č |
| 30. | ST/WED | Don Giovanni | | 19.00 | O |
| 31. | ČT/THU | Být či nebýt To Be or Not to Be | | 19.00 | Č |

Nová scéna

| | | | | | |
|-----|--------|--|-----|-------|---|
| 3. | ČT/THU | LEGENDY MAGICKÉ PRAHY LEGENDS OF MAGIC PRAGUE (Laterna magika) premiéra premiere | | 20.00 | |
| 4. | PÁ/FRI | Legends of Magic Prague (Laterna magika) | | 20.00 | |
| 5. | SO/SAT | Legends of Magic Prague (Laterna magika) | | 16.00 | |
| | | Legends of Magic Prague (Laterna magika) | | 20.00 | |
| 6. | NE/SUN | Lichožrouti (LiStOVÁNi) | | 14.00 | |
| | | Legends of Magic Prague (Laterna magika) | | 20.00 | |
| 8. | ÚT/TUE | Minioper Minioperas (Dětská opera Praha The Children's Opera Prague) | | 10.00 | O |
| | | Čekání na Godota Waiting for Godot | | 19.00 | Č |
| 9. | ST/WED | Co se stalo, když Nora opustila manžela What Happened after Nora Left Her Husband | VII | 19.00 | Č |
| 10. | ČT/THU | Legends of Magic Prague (Laterna magika) | | 20.00 | |
| 12. | SO/SAT | Legends of Magic Prague (Laterna magika) | | 20.00 | |
| 13. | NE/SUN | Legends of Magic Prague (Laterna magika) | | 14.00 | |
| | | Ekonomie dobra a zla Economy of Welfare and Evil (Listování) | | 19.00 | |

| | | | | | |
|-----|--------|---|------|-------|---|
| 14. | PO/MON | Úl Beehive (A Studio Rubín) derniéra last time | XIV | 20.00 | Č |
| 15. | ÚT/TUE | Třicátá Marinina láska Thirtieth Marina's Love (Divadelní studio Továrna) | | 20.00 | Č |
| 17. | ČT/THU | Co se stalo, když Nora opustila manžela What Happened after Nora Left Her Husband | | 19.00 | Č |
| 18. | PÁ/FRI | Rendez-vous (Laterna magika) | XIII | 20.00 | |
| 19. | SO/SAT | Minioper Minioperas (Dětská opera Praha The Children's Opera Prague) | | 14.00 | |
| | | Rendez-vous (Laterna magika) | | 20.00 | |
| 20. | NE/SUN | Rendez-vous (Laterna magika) derniéra last time | LMO | 17.00 | |
| 22. | ÚT/TUE | Reen/Sacrebleu (420PEOPLE) | | 20.00 | |
| 23. | ST/WED | Reen/Sacrebleu (420PEOPLE) | | 20.00 | |
| 24. | ČT/THU | Interpelace Interpelation (scénická diskuse scenic discussion) | | 16.00 | |
| | | Kouzelný cirkus Wonderful Circus (Laterna magika) | | 20.00 | |
| 25. | PÁ/FRI | Kouzelný cirkus Wonderful Circus (Laterna magika) | | 20.00 | |
| 26. | SO/SAT | Rock'n'Roll | | 19.00 | Č |
| 28. | PO/MON | Večer českých choreografů Evening of Czech Choreographers (Bohemia Balet) | | 20.00 | |
| 29. | ÚT/TUE | Čekání na Godota Waiting for Godot | | 19.00 | Č |
| 30. | ST/WED | KAREL HYNEK MACHA.RIP | | 20.00 | |
| 31. | ČT/THU | Graffiti (Laterna magika) | II | 20.00 | |

Divadlo Kolowrat

| | | | | | |
|-----|--------|--|-----|-------|---|
| 4. | PÁ/FRI | Emotion Collection | | 19.00 | B |
| 5. | SO/SAT | Dýňový démon Pumpkin Demon | | 16.00 | |
| 10. | ČT/THU | Zítřejší bude... Tomorrow There Will Be... | KW1 | 19.00 | O |
| 11. | PÁ/FRI | Blackbird | KW2 | 19.00 | Č |
| 13. | NE/SUN | Listy důvěrné (Leoše Janáčka) (Leoš Janáček's) Intimate Letters | | 19.00 | Č |
| 15. | ÚT/TUE | Pláč The Cry | | 19.00 | Č |
| 16. | ST/WED | Camoufi-AGE (Taneční divadlo Jana Kodeta a Janka Růžičky) Dance Theatre by J. Kodet and J. Růžička | | 19.00 | B |

| | | | | | |
|-----|--------|---|----|-------|---|
| 20. | NE/SUN | Špinavé ruce Dirty Hands | | 19.00 | Č |
| 22. | ÚT/TUE | Historický monolog Historical Monologue | XI | 19.00 | Č |
| 23. | ST/WED | Listy důvěrné (Leoše Janáčka) (Leoš Janáček's) Intimate Letters | | 19.00 | Č |
| 24. | ČT/THU | Pláč The Cry | | 19.00 | Č |
| 26. | SO/SAT | Emotion Collection | | 19.00 | B |
| 28. | PO/MON | Blackbird | | 19.00 | Č |
| 30. | ST/WED | Špinavé ruce Dirty Hands | | 19.00 | Č |

duben 2011 | April 2011

Národní divadlo

| | | | | | |
|-----|--------|--|------|-------|---|
| 1. | PÁ/FRI | Hoffmannovy povídky Les contes d'Hoffmann | SOČ1 | 19.00 | O |
| 2. | SO/SAT | <i>nehraje se no performance</i> | | | |
| 3. | NE/SUN | Parsifal | | 16.00 | O |
| 4. | PO/MON | <i>nehraje se no performance</i> | | | |
| 5. | ÚT/TUE | Carmen | | 19.00 | O |
| 6. | ST/WED | Zkrocení zlé ženy The Taming of the Shrew | Č4 | 19.00 | Č |
| 7. | ČT/THU | <i>nehraje se no performance</i> | | | |
| 8. | PÁ/FRI | Cyrano z Bergeracu Cyrano de Bergerac | | 19.30 | Č |
| 9. | SO/SAT | Radúz a Mahulena Radúz and Mahulena | SE1 | 14.00 | Č |
| | | Radúz a Mahulena Radúz and Mahulena | VI | 19.00 | Č |
| 10. | NE/SUN | Nápoj lásky L'elisir d'amore | ROD2 | 14.00 | O |
| | | Nápoj lásky L'elisir d'amore | | 19.00 | O |
| 11. | PO/MON | Carmen | | 19.00 | O |
| 12. | ÚT/TUE | <i>nehraje se no performance</i> | | | |
| 13. | ST/WED | Žebrácká opera The Threepenny Opera | | 19.00 | Č |
| 14. | ČT/THU | POPELKA CINDERELLA 1. premiéra 1st premiere | | 19.00 | B |
| 15. | PÁ/FRI | POPELKA CINDERELLA 2. premiéra 2nd premiere | | 19.00 | B |
| 16. | SO/SAT | Naší furianti Our Uppish and Defiant Fellows | ROD4 | 14.00 | Č |
| | | Naší furianti Our Uppish and Defiant Fellows | | 19.00 | Č |
| 17. | NE/SUN | Popelka Cinderella | ROD3 | 14.00 | B |
| | | Popelka Cinderella | X | 18.00 | B |
| 18. | PO/MON | Aida | | 19.00 | O |
| 19. | ÚT/TUE | Cyrano z Bergeracu Cyrano de Bergerac | | 19.00 | Č |
| 20. | ST/WED | Sluha dvou pánů The Servant of Two Masters | | 19.00 | Č |
| 21. | ČT/THU | Nápoj lásky L'elisir d'amore | SOČ2 | 19.00 | O |
| 22. | PÁ/FRI | Parsifal | O2 | 18.00 | O |
| 23. | SO/SAT | Zkrocení zlé ženy The Taming of the Shrew | | 19.00 | Č |
| 24. | NE/SUN | Popelka Cinderella | ROD5 | 14.00 | B |
| | | Popelka Cinderella | B2 | 18.00 | B |
| 25. | PO/MON | Hry o Marii The Miracles of Mary | O4 | 19.00 | O |
| 26. | ÚT/TUE | <i>nehraje se no performance</i> | | | |
| 27. | ST/WED | Žebrácká opera The Threepenny Opera | ČK2 | 19.00 | Č |
| 28. | ČT/THU | Rusalka | ALL1 | 19.00 | O |
| 29. | PÁ/FRI | Sluha dvou pánů The Servant of Two Masters | III | 19.00 | Č |
| 30. | SO/SAT | Othello | ROD6 | 14.00 | B |
| | | Othello | | 19.00 | B |

Stavovské divadlo

| | | | | | |
|-----|--------|--|------|-------|---|
| 1. | PÁ/FRI | Revizor The Government Inspector | | 19.00 | Č |
| 2. | SO/SAT | Don Giovanni | | 14.00 | O |
| | | Don Giovanni | | 19.00 | O |
| 3. | NE/SUN | <i>nehraje se no performance</i> | | | |
| 4. | PO/MON | <i>nehraje se no performance</i> | | | |
| 5. | ÚT/TUE | Richard III. | | 19.00 | Č |
| 6. | ST/WED | Kouzelná flétna The Magic Flute | | 19.00 | O |
| 7. | ČT/THU | Sněhová královna | ČS2 | 19.00 | Č |
| 8. | PÁ/FRI | Così fan tutte | ROV2 | 19.00 | O |
| 9. | SO/SAT | Srpen v zemi indiánů August: Osage County | | 17.00 | Č |
| 10. | NE/SUN | Magnesia Litera | | 20.00 | |
| 11. | PO/MON | <i>nehraje se no performance</i> | | | |
| 12. | ÚT/TUE | Čaj u pana senátora A Tea Party at the Senator's | | 19.00 | Č |
| 13. | ST/WED | Kupec benátský The Merchant of Venice | ČS1 | 19.00 | Č |
| 14. | ČT/THU | Mikve Mikveh | | 19.00 | Č |
| 15. | PÁ/FRI | Být či nebýt To Be or Not to Be | Č1 | 19.00 | Č |
| 16. | SO/SAT | Sněhová královna | | 14.00 | Č |
| | | Sněhová královna | | 18.00 | Č |
| 17. | NE/SUN | <i>nehraje se no performance</i> | | | |
| 18. | PO/MON | <i>nehraje se no performance</i> | | | |
| 19. | ÚT/TUE | <i>nehraje se no performance</i> | | | |
| 20. | ST/WED | Kouzelná flétna The Magic Flute | | 19.00 | O |
| 21. | ČT/THU | Faust | | 19.00 | B |
| 22. | PÁ/FRI | <i>nehraje se no performance</i> | | | |
| 23. | SO/SAT | Být či nebýt To Be or Not to Be | Č2 | 19.00 | Č |
| 24. | NE/SUN | Bejun Mehta – operní árie G. F. Händela arias of G. F. Handel | IX | 19.00 | K |
| 25. | PO/MON | Věc Makropulos The Makropulos Case | | 19.00 | Č |
| 26. | ÚT/TUE | Věc Makropulos The Makropulos Case | ČK1 | 19.00 | Č |
| 27. | ST/WED | Così fan tutte | IV | 19.00 | O |
| 28. | ČT/THU | Faust | II | 19.00 | B |
| 29. | PÁ/FRI | Don Giovanni | | 19.00 | O |
| 30. | SO/SAT | Revizor The Government Inspector | | 19.00 | Č |

Nová scéna

| | | | | | |
|-----|--------|--|------|-------|---|
| 1. | PÁ/FRI | Graffiti (Laterna magika) | | 20.00 | |
| 2. | SO/SAT | Graffiti (Laterna magika) | | 20.00 | |
| 4. | PO/MON | Třicátá Marinina láska Thirtieth Marina's Love (Divadelní studio Továrna) | | 20.00 | Č |
| 6. | ST/WED | Cena Marka Ravenhilla Mark Ravenhill's Award | | 20.00 | |
| 7. | ČT/THU | Co se stalo, když Nora opustila manžela What Happened after Nora Left Her Husband | VIII | 19.00 | Č |
| 8. | PÁ/FRI | Legends magické Prahy Legends of Magic Prague (Laterna magika) | XIII | 20.00 | |
| 9. | SO/SAT | Legends magické Prahy Legends of Magic Prague (Laterna magika) | | 20.00 | |
| 10. | NE/SUN | Legends magické Prahy Legends of Magic Prague (Laterna magika) | | 14.00 | |
| | | Ekonomie dobra a zla Economy of Welfare and Evil (Listování) | | 19.00 | |
| 11. | PO/MON | Rock'n'Roll | VII | 19.00 | Č |
| 12. | ÚT/TUE | Spaseni Saved | | 19.00 | Č |
| 13. | ST/WED | Čekání na Godota Waiting for Godot | | 19.00 | Č |
| 14. | ČT/THU | Casanova (Laterna magika) | NDS1 | 19.30 | |
| 15. | PÁ/FRI | Casanova (Laterna magika) | | 20.00 | |
| 16. | SO/SAT | Jarní tóny (Studio Oáza) | | 14.30 | |

| | | | | | |
|---------|--------|--|-----|-------|---|
| | | Casanova (Laterna magika) | | 20.00 | |
| 17.-20. | | Festival spisovatelů Praha Prague Writer's festival | | 19.00 | Č |
| 22. | PÁ/FRI | Kouzelný cirkus Wonderful Circus (Laterna magika) | | 20.00 | |
| 23. | SO/SAT | Kouzelný cirkus Wonderful Circus (Laterna magika) | | 20.00 | |
| 24. | NE/SUN | Kouzelný cirkus Wonderful Circus (Laterna magika) | | 14.00 | |
| | | Kouzelný cirkus Wonderful Circus (Laterna magika) | | 20.00 | |
| 26. | ÚT/TUE | KAREL_HYNEK_MACHA.RIP | XIV | 20.00 | |
| 27. | ST/WED | Čekání na Godota Waiting for Godot | | 19.00 | Č |
| 28. | ČT/THU | Interpelace Interpelation (scénická diskuse scenic discussion) | | 16.00 | |
| | | Co se stalo, když Nora opustila manžela What Happened after Nora Left Her Husband | | 19.00 | Č |
| 29. | PÁ/FRI | Kouzelný cirkus Wonderful Circus (Laterna magika) | | 20.00 | |
| 30. | SO/SAT | Kouzelný cirkus Wonderful Circus (Laterna magika) | | 20.00 | |

Divadlo Kolowrat

| | | | | | |
|-----|--------|--|-----|-------|---|
| 1. | PÁ/FRI | Listy důvěrné (Leoše Janáčka) (Leoš Janáček's) Intimate Letters | | 19.00 | Č |
| 5. | ÚT/TUE | Pláč The Cry | | 19.00 | Č |
| 7. | ČT/THU | Historický monolog Historical Monologue | | 19.00 | Č |
| 8. | PÁ/FRI | Zítřka se bude... Tomorrow There Will Be... | | 19.00 | O |
| 9. | SO/SAT | Emotion Collection | | 19.00 | B |
| 12. | ÚT/TUE | Blackbird | XII | 19.00 | Č |
| 14. | ČT/THU | Listy důvěrné (Leoše Janáčka) Intimate Letters | | 19.00 | Č |

| | | | | | |
|-----|--------|---|--|-------|---|
| 18. | PO/MON | Špinavé ruce Dirty Hands | | 19.00 | Č |
| 19. | ÚT/TUE | Pláč The Cry | | 19.00 | Č |
| 20. | ST/WED | Blackbird | | 19.00 | Č |
| 21. | ČT/THU | Historický monolog Historical Monologue | | 19.00 | Č |
| 27. | ST/WED | Camouf-AGE (Taneční divadlo Jana Kodeta a Janka Růžičky) | | 19.00 | B |
| 29. | PÁ/FRI | Špinavé ruce Dirty Hands | | 19.00 | Č |

Informace pro diváky – Information for visitors

POKLADNY

Pokladny ND (v provozní budově ND) a StD (v Kolowratském paláci na Ovocném trhu) jsou propojeny počítačovou sítí, lze je tedy využít k nákupu vstupenek na jakékoli představení. V pokladnách lze platit platebními kartami (Eurocard/ MasterCard, Maestro, VISA, VISA Electron, American Express, JCB Cards). Předprodej v pokladnách je již na 5 měsíců dopředu.

PROVOZNÍ DOBA DENNÍCH POKLADEN:

Po – ne 10 – 18 hod.

PROVOZNÍ DOBA VEČERNÍCH POKLADEN:

Večerní pokladny v divadlech jsou otevřeny 45 minut před začátkem představení.

INFORMACE

+420 224 901 448

INFORMACE O PŘEDPLATNÉM

+420 224 901 487

ON-LINE PRODEJ A REZERVACE VSTUPENEK

Vstupenky na jednotlivá představení si rovněž můžete koupit či rezervovat přes internet na adrese www.narodni-divadlo.cz. Rezervační systém vám umožní náhled do jednotlivých sálů a barevně odliší volná a rezervovaná nebo prodaná místa. Na volných místech se zobrazí aktuální cena vstupenky a jednoduchým úkonem si ji lze koupit či zarezervovat. Pokud si vstupenky zakoupíte, platba bude provedena prostřednictvím platební karty a vstupenky si můžete vytisknout. Pokud si vstupenky zarezervujete, obdržíte rezervační číslo a poté si vstupenky do stanoveného termínu můžete vyzvednout a zaplatit v kterékoliv pokladně ND.

SLEVY

ND nabízí 50% slevu pro držitele ZTP, ZTP/P a příslušníky odboje + studentské karty ISIC, ITIC, EURO 26 (pouze na I. a II. galerii).

ND nabízí 30 minut před začátkem každého představení všem vysokoškolským studentům a studentům konzervatoří jednorázové vstupné 50,- Kč. Studenti se musí prokázat platným dokladem. Tato nabídka se automaticky nevztahuje na pronájmy a představení hostujících souborů.

PARKING

Sazba parkovného a platební pokyny

1. Sazba parkovného pro vozidla a motocykly je stanovena na 50,- Kč / za 1 hodinu parkování, včetně započatě.

2. Uživatel je u vjezdového stojanu po stisknutí tlačítka automaticky vydán parkovací lístek.

3. Před nástupem do vozidla - při výjezdu je uživatel povinen zaplatit parkovné v automatických pokladnách umístěných dle příloženého situačního plánu.

4. Časová prodleva od zaplacení k výjezdu vozidla je 30 minut.

5. Uživatel při výjezdu vozidla vloží zaplacený parkovací lístek do vjezdového stojanu. Poté bude uživatel umožněn výjezd z parkoviště.

Po předložení platné vstupenky jsou v době představení 2 hodiny parkování zdarma.

SLEVY

Platnost poskytování níže uvedených slev z ceny parkovného je od 1. 3. 2009

1. Sleva z ceny parkovného bude poskytnuta uživateli parkoviště po předložení platné vstupenky na představení Národního a Stavovského divadla, Nové scény a Divadla Kolowrat, které se koná ve stejném dni, kdy návštěvník využije parking ND.

2. Sleva z ceny parkovného bude uživateli parkoviště poskytnuta u služby parkoviště v prostoru u vjezdové závoje a v prostoru východu z parkoviště směrem na Národní třídu.

3. Návštěvník parkingu s platnou vstupenkou (viz. bod 1) má v rámci slevy 2 hodiny zdarma.

4. Sleva držitelů vstupenky bude poskytnuta v souladu s výše uvedeným na dobu parkování počínaje 1 hodinu před začátkem představení a konče 1 hodinu po skončení představení, a to nejpozději do 23:00 hodin.

5. Sleva pro držitele průkazu ZTP bude poskytnuta formou rabatu ve výši – 3. hodin z celkové doby parkování.

Zvýhodněná sazba pro uživatele parkoviště Národního divadla při uzavření smlouvy na dobu 1 měsíc a více činí 9.600,- Kč/měs. vč. DPH 20%.

Informace +420 224 901 443, +420 224 901 320, e-mail: m.cerveny@narodni-divadlo.cz

THE BOX OFFICES

The National Theatre box office (in the National Theatre's administration building) and the Estates Theatre box office (in the Kolowrat Palace on Ovocny trh) are connected by means of a computer network meaning that they can be used to purchase tickets for any performance. It is possible to use credit cards at the ticket offices (Eurocard/MasterCard, Maestro, VISA, VISA Electron, American Express and JCB Cards). Ticket sales at the ticket offices commence 5 months before each performance.

THE HOURS OF THE DAYTIME BOX OFFICES:

Monday – Sunday 10 am – 06 pm

THE OPERATING HOURS OF THE EVENING BOX OFFICES:

The evening ticket offices at the theatres open 45 minutes before the beginning of each performance.

INFORMATION: +420 224 901 448

ON-LINE SALES AND RESERVATION OF TICKETS

The tickets for the individual performances may also be purchased or reserved via the internet at www.narodni-divadlo.cz. The reservation system enables you to view the individual auditoriums and it shows the seats which are available, reserved or sold in different colours. The current ticket price is displayed for the available seats and they can be easily purchased or reserved. If you purchase the tickets, the payment will take place using a credit card and you may print out the ticket. If you reserve the ticket, you will receive a reservation number and then you can collect and pay for the reserved tickets at any National Theatre ticket office within the designated deadline.

PARKING

Parking fees and payment instructions

These regulations come into force on 1. 3. 2009.

1. The parking fee for cars and motorcycles is CZK 50 per every started hour of parking.

2. After pushing the button by the entrance post the user automatically receives a parking voucher.

3. Before getting into the vehicle upon departure, the user is obliged to pay the parking fee at the automatic voucher machines located according to the attached layout plan.

4. The maximum time delay from payment to departure of the vehicle is 30 minutes.

5. Upon departing, the user puts the parking voucher into the slot in the exit stand and is then entitled to leave the car park.

DISCOUNTS

The undermentioned parking fee discounts are valid from 1. 3. 2009

1. The parking fee discount will be granted to the car park user upon the submission of a valid ticket for a performance taking place at the National, Estates or Kolowrat Theatre and at the New Stage on the same day the visitor uses the National Theatre car park.

2. The parking fee discount will be granted to the car park user by the car park attendant by the entrance gate or by the car park exit in the direction of Národní třída.

3. Within the discount, car park users with a valid ticket (see point 1) have 2 hours of free parking.

4. Discounts will be granted to ticket holders in compliance with the aforementioned for a parking time starting 1 hour prior to the beginning of the performance and ending 1 hour after the end of the performance, no later than by 11 p.m.

5. Discounts for persons with cards attesting to special health impairments will be granted in the form of rebate at the level of 3 hours deducted from the total parking time.

The special parking fee for users of the National Theatre car park upon concluding a contract for 1 or more months is CZK 9,600/month, including 20% VAT.

Information: +420 224 901 443, +420 224 901 320, e-mail: m.cerveny@narodni-divadlo.cz

Prosíme o zachování konvence společenského oděvu!

Please come attired in evening dress!

Parking a přístup do historické budovy ND je upraven i pro bezbariérový přístup!

The parking and entrance to the historical building of the National Theatre is modified to enable barrier-free access!

NÁRODNÍ DIVADLO – Výstavy v březnu 2011

NÁRODNÍ DIVADLO

Opera – záklusí představení
(fotografie M. Adamovského)
Kuloř přizemí

Pohledy
(fotografie Ilony Sochorové)
I. balkon

Vilém Zítek a Karel Kalaš ve fotografii
2. balkon

STAVOVSKÉ DIVADLO

Mozartův Idomeno Mnichov – Videň – Praha
Mozartův salonek

Znovuzrození barokní opery
U příležitosti premiéry Händelovy opery Rinaldo
Nostitův salonek

DIVADLO KOLOWRAT
Příprava divadelní inscenace objektivem filmového režiséra
(Petr Koliha u Historického monologu)

NOVÁ SCÉNA
Umělci pro ArtMap
(výběr z videí současných vizuálních umělců a performerů)
Podesta

Kuklostroje, inspektáky a hybohledy
(umělecký truhlář Pavel Macek)
Foyer

To je hlína
(dětské práce na téma Krajina, kterou navštěvují ve snu)
Kavárna Nona

Laterna magika – fenomén českého multivizuálního umění
Archimedeon
(instalace Lukáše Raise)
Co víme
(instalace Jiřího Středý)
piazzeta ND

Výstavy v interiéru jsou přístupny před představením a během přestávek

128. SEZONA ND

INFORMAČNÍ ZPRAVODAJ NÁRODNÍHO DIVADLA

REDITEL ND: ONDŘEJ ČERNÝ
ŠÉF ČINOHRŮ ND: MICHAL DOČEKAL
ŠÉF OPERY ND: JIŘÍ HERMAN
ŠÉF BALETU ND: PETR ZUSKA
ŠÉF LATERNY MAGIKY: ZDENĚK PROKŠ
REDITEL NS: ŠTĚPÁN KUBIŠTA
VYCHÁZÍ 10x ROČNĚ | IČ 023337
ADRESA REDAKCE: OSTROVNÍ 11, 112 30 PRAHA 1, TEL.: 224 901 537
REDAKTORI A AUTOŘI INFORMAČNÍCH TEXTŮ
SOUBORŮ (není-li uvedeno jinak):
ČINOHRA – TOMÁŠ STANĚK, KATEŘINA ONDROUSKOVÁ 224 902 126, t.stanek@narodni-divadlo.cz, k.ondrouskova@narodni-divadlo.cz
OPERA – JURAJ GERBERY, 224 901 656, opera-pr@narodni-divadlo.cz, j.gerber@narodni-divadlo.cz
BALET – HELENA BARTLOVÁ 224 902 527, h.bartlova@narodni-divadlo.cz
NOVÁ SCÉNA – JAN PLÍHAL 224 901 336, j.plihal@narodni-divadlo.cz
OBCHODNÍ INFORMACE: MAREK NOVOBÍLSKÝ 224 901 520, m.novobilsky@narodni-divadlo.cz
PROGRAMOVÉ A REPERTOÁROVÉ INFORMACE: ZDENĚK STÁNKOVSKÝ 224 901 603, z.stankovsk@narodni-divadlo.cz
ODPOVĚDNÁ REDAKTORKA: DANA FLIDROVÁ, d.flidrova@narodni-divadlo.cz
GRAFICKÁ ÚPRAVA, PREPRESS: AMOS Typografické studio spol. s r. o.
TISK: AMOS Typografické studio spol. s r. o.
PŘEKLAD: HILDA HEARNE
TOTO ČÍSLO VYCHÁZÍ: 28. 2. 2011
REDAKČNÍ UZÁVERKA: 1. 2. 2011
PROGRAMOVÁ UZÁVERKA: 17. 2. 2011
PŘÍŠTÍ ČÍSLO VYJDE: 29. 3. 2011
ISSN 1212-1045

GENERÁLNÍ PARTNER
NÁRODNÍHO DIVADLA



PARTNEŘI NÁRODNÍHO DIVADLA



AutoCont

PARTNER INSCENACÍ ND



MECENÁŠI NÁRODNÍHO DIVADLA

KOLOWRAT  KRAKOVŠTÍ

Národní divadlo děkuje JUDr. Dominice Kolowrat-Krakovské,
Maximilianu Kolowrat-Krakovskému a Francesce Kolowrat-Krakovské
za nezištnou a štědrnou podporu.



Dr. Dadjá Altenburg - Kohl



MEDIÁLNÍ PARTNEŘI

DNES

RESPEKT

XANTYPA

 **ČESKÝ ROZHLAS**

scena.cz

LEADERS



Legends of Magic Prague

Legends magické Prahy

Nová inscenace od března 2011.
New Production from March 2011.

