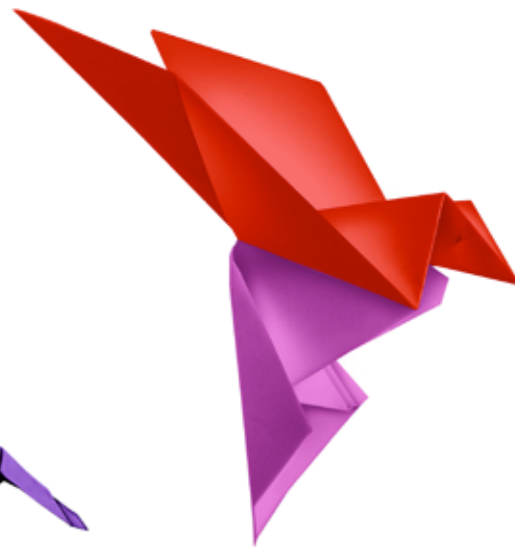


RELATÓRIO de Gestão 2025



GRACE

Empresas Responsáveis





1. MENSAGEM DA PRESIDENTE

2. QUEM SOMOS

- I. Equipa
- II. Órgãos Sociais
- III. Associados



3. 2025: AS ÁREAS DE AÇÃO

- I. Colaboração e Influência
- II. Conhecimento e Transformação
- III. Cidadania e Voluntariado
- IV. Marketing e Comunicação
- V. *Governance*



4. RESULTADOS FINANCEIROS 2025

- I. Balanço das Atividades não realizadas
- II. Movimento Associativo
- III. Resultados Financeiros
- IV. Factos relevantes ocorridos após o termo do período

5. AGRADECIMENTOS





2025 foi um ano particularmente simbólico para o GRACE – Empresas Responsáveis. Celebrámos 25 anos de compromisso com a promoção da sustentabilidade, da ética e da conduta empresarial responsável em Portugal, num contexto global marcado por profundas transformações políticas, económicas, sociais e ambientais. Este marco representou não apenas um momento de celebração, mas sobretudo uma oportunidade para reafirmar a relevância do GRACE enquanto plataforma de diálogo, capacitação e ação coletiva, ao serviço das empresas e da sociedade.

Ao longo deste ano, o GRACE reforçou o seu papel enquanto parceiro estratégico das empresas, apoiando-as na integração progressiva dos princípios ESG nas suas estratégias, propostas de valor e operações, com uma abordagem pragmática, colaborativa e alinhada com os desafios reais do tecido empresarial português e com as exigências regulatórias. A participação ativa em fóruns internacionais, como a COP30, a dinamização de iniciativas de partilha de tendências e boas práticas e o envolvimento dos nossos Associados na construção de ferramentas e referenciais de ação refletem uma associação madura, capaz de antecipar tendências e de transformar compromisso em impacto.

Em 2025, o GRACE consolidou a sua rede e presença junto das empresas, com a adesão de 54 novas empresas e um crescimento líquido de 8% no total de Associados face a 2024, alcançando 378 membros. Este crescimento não se reflete apenas no número de empresas, mas também no compromisso com a sustentabilidade, tendo 67% dos Associados um Score ESG elevado ou médio-alto, significativamente acima da média do tecido empresarial global, onde apenas 31% alcançam este nível, de acordo com a análise da Informa D&B. Ao longo do ano, nos 11 Clusters

ativos foram lançadas 7 ferramentas e apresentados ao Governo 4 documentos de influência de Políticas Públicas. Realizaram-se ainda 32 ações de formação com mais de 1.400 participantes. Paralelamente, o GRACE fortaleceu parcerias com 240 entidades de Economia Social.

Estes resultados reforçam a nossa posição como a maior associação portuguesa dedicada à sustentabilidade e à responsabilidade social, refletindo a eficácia das iniciativas de proximidade, colaboração setorial e desenvolvimento de ferramentas de apoio aos Associados.

Entramos agora em 2026, último ano do mandato da Direção para o triénio 2024-2026, com um profundo sentido de responsabilidade e de ambição. Os 25 anos do GRACE são um legado construído por muitas mãos, mas também um ponto de partida para o futuro. Cabe-nos garantir que este percurso continua a ser marcado pela relevância, pela credibilidade e pela capacidade de mobilizar as empresas para uma transição justa, sustentável e inclusiva. É com esta convicção que seguimos, certos de que o caminho se faz em conjunto, com uma visão partilhada, compromisso e consistência de ação.

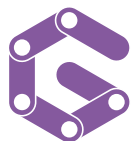
Isabel Barros
Presidente do GRACE – Empresas Responsáveis,
em representação da Sonae SGPS





**QUEM
SOMOS**

I. Equipa



www.grace.pt





I. Equipa

13
COLABORADORES
(1 Saída)

**APOSTA CONTÍNUA
EM FORMAÇÃO À EQUIPA**

164
HORAS DE FORMAÇÃO
(43% certificada)

**PRIORIDADE NA FLEXIBILIDADE
E CONCILIAÇÃO DE VIDA
PROFISSIONAL E PESSOAL
DO COLABORADOR – MANUTENÇÃO
DO CERTIFICADO EM CONCILIAÇÃO
EFR – ENTIDADE FAMILIARMENTE
RESPONSÁVEL**

**ENVOLVIMENTO
DA EQUIPA EM INICIATIVAS
DE VOLUNTARIADO**
112
HORAS NO TOTAL

Os recursos humanos constituem um dos ativos estratégicos para o sucesso do GRACE, tendo sido objeto de uma aposta consistente ao longo de 2025. Assumindo novas responsabilidades, terminámos o ano com uma Equipa de **13 colaboradores** tendo a oportunidade de integrar uma nova contratação, seguida de um estágio pelo IEFP. Neste período decorreu ainda uma Licença de Maternidade com contrato de substituição com a duração de 24 de março a 30 de junho.

A formação assume-se como um pilar fundamental na valorização e desenvolvimento da nossa Equipa. Em 2025, a Equipa GRACE beneficiou de um total de 164 horas de formação, das quais 71 horas (43%) corresponderam a formação certificada.

Adicionalmente, o envolvimento da Equipa em iniciativas de voluntariado continuou a refletir o compromisso do GRACE com a responsabilidade social e a cidadania ativa. Em 2025, foram dedicadas 112 horas ao voluntariado, contribuindo para o apoio a diversas iniciativas de impacto social e para o reforço da cultura de solidariedade e participação da Equipa.

Reafirmando o seu compromisso com a promoção do Bem-Estar dos colaboradores e com a conciliação entre a vida pessoal, familiar e profissional, o GRACE manteve, pelo quinto ano consecutivo, a **Certificação de Entidade Familiarmente Responsável** (Norma 1000-5). Esta certificação, atribuída pela ACEGE e pela *Fundación Más Familia*, reconhece a adoção de uma cultura organizacional assente na responsabilidade para com os colaboradores, através da implementação de práticas que promovem o equilíbrio entre as diferentes dimensões da vida.



www.grace.pt



I. Equipa

Áreas de Responsabilidade e Equipa em 2025

Até à data de 31 de dezembro de 2025 o GRACE conta com 12 colaboradores com contrato de trabalho sem termo, assegurando as funções permanentes da Associação, e 1 colaborador em regime de prestação de serviços (recibos verdes), afetos a projetos específicos ou a necessidades especializadas. Esta estrutura reflete uma gestão responsável dos recursos humanos equilibrando estabilidade organizacional na flexibilidade na resposta a projetos e iniciativas estratégicas.





ÁREAS DE RESPONSABILIDADE E EQUIPA EM 2025



Diretora Executiva
Maria João Simões
de Almeida



**Coordenação,
Parcerias e Inovação**
Teresa Themudo



**Marketing
e Comunicação**
Ana Santana Lopes



**Marketing
e Comunicação**
Rita Neiva Santos



**Marketing
e Comunicação**
Margarida Casadinho
(Estágio IEFP desde
março, integrou a equipa
a 26 de setembro)



**Cidadania
Responsável**
Diana Gameiro Lopes



**Cidadania
Responsável**
Maria Lucena e Vale





ÁREAS DE RESPONSABILIDADE E EQUIPA EM 2025



Colaboração e Influência
Francisco Calado



Colaboração e Influência
Maria Guedes



Colaboração e Influência
Maria João Santos



Colaboração e Influência
Gonçalo Lopes
(saiu em junho de 2025)



Conhecimento e Transformação
Sérgio Mascarenhas



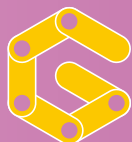
Conhecimento e Transformação
David Santos
(saiu em setembro de 2025)



Conhecimento e Transformação
João Aires Pereira



Administrativa
Manuela Barata



www.grace.pt



II. Órgãos Sociais



Assembleia Geral

Presidente

Sociedade Central de Cervejas representada por **Nuno Pinto de Magalhães**

Vice-presidente

Vodafone representada por **Ana Veríssimo**

Secretário

Universidade Europeia representada por **Susana Videira**

Suplente

J. Gomes representada por **Catarina Gomes**

Conselho Fiscal

Presidente

Moneris SGPS representada por **Carlos Oliveira**

Vogais

Pfizer Portugal representada por **Mónica Ventosa**
Tabaqueira II representada por **Ana Marreiros**



II. Órgãos Sociais



Direção

Presidente

Sonae SGPS representada
por **Isabel Barros**

Vice-presidente

CUF representada
por **Mariana Ribeiro Ferreira**
Grupo Sousa representado
por **Pedro Amaral Frazão**
Lipor representada
por **Fernando Leite**

Tesoureiro

Trivalor representada
por **João Bruno da Costa**

Vogais

Accenture representada
por **Maria Burnay**
BEL Portugal representada
por **Paula Amaral**
BPI representada
por **Cláudia Teixeira de Almeida**

EDP representada

por **Marta Bastos dos Santos**

Grupo Casais representada

por **João Crispim**

Grupo Pestana representada

por **Marta Castelão Costa**

INCM representada

por **Bárbara Vasconcelos**

Informa D&B representada

por **Teresa Cardoso de Menezes**

JLM&A representada

por **Maria João Soares**

Sair da Casca representada

por **Nathalie Ballan**

Sociedade Ponto Verde representada

por **Ana Isabel Trigo de Morais**

Telles representada

por **Joana Telles de Abreu**

Suplentes

L'Oréal representada

por **Delia García Gómez**

Olimec representada

por **Juliana Oliveira**



II. Órgãos Sociais

Na Assembleia Geral de 1 de abril foi comunicada a alteração dos Representantes da Pfizer que até essa data era representada por Catarina Marcelino e do BPI que era representado por Bárbara Costa Pinto. Respetivamente Vogal do Conselho Fiscal e membro da Direção.

Na Assembleia Geral de 3 de dezembro foi comunicada a alteração dos Representantes da Moneris que, até 1 de abril, era representada por Rui Pedro Almeida e da Tabaqueira II que era representada por Rosalina Tanganho. Respetivamente Presidente e Vogal do Conselho Fiscal.





II. Órgãos Sociais

O Conselho Consultivo,

Presidido por **Conceição Zagalo**,
é constituído por:

Carla Pinto (Consultora do Fundo
para a Inovação Social)

Cristina Siza Vieira (Presidente da Direção
Executiva da AHP - Associação da Hotelaria
de Portugal)

Filipe Almeida (Presidente da Estrutura de Missão
Portugal Inovação Social)

Helena Gonçalves (Professora Catedrática
de Responsabilidade Social Universidade
Católica Porto)

Inês Oom de Sousa (Comissão Executiva
do Banco Santander Totta)

João Afonso (ex vereador CMLisboa)

João Pedro Tavares (Presidente da ACEGE)

Margarida Couto

Nuno Gama de Oliveira Pinto (Comissão Europeia)

Nuno Moreira da Cruz (Diretor Executivo Center
for Responsible Business & Leadership
Católica-Lisbon)

Pedro Calado (Gulbenkian)

Maria do Rosário Zincke dos Reis (Presidente
da Assembleia Geral da Plataforma Saúde
em Diálogo)

João Sá Nogueira

João Reis





III. Associados

Em 2025, chegámos aos **378 Associados**, num ano de forte aposta no crescimento e na expansão territorial.

378

Associados



www.grace.pt

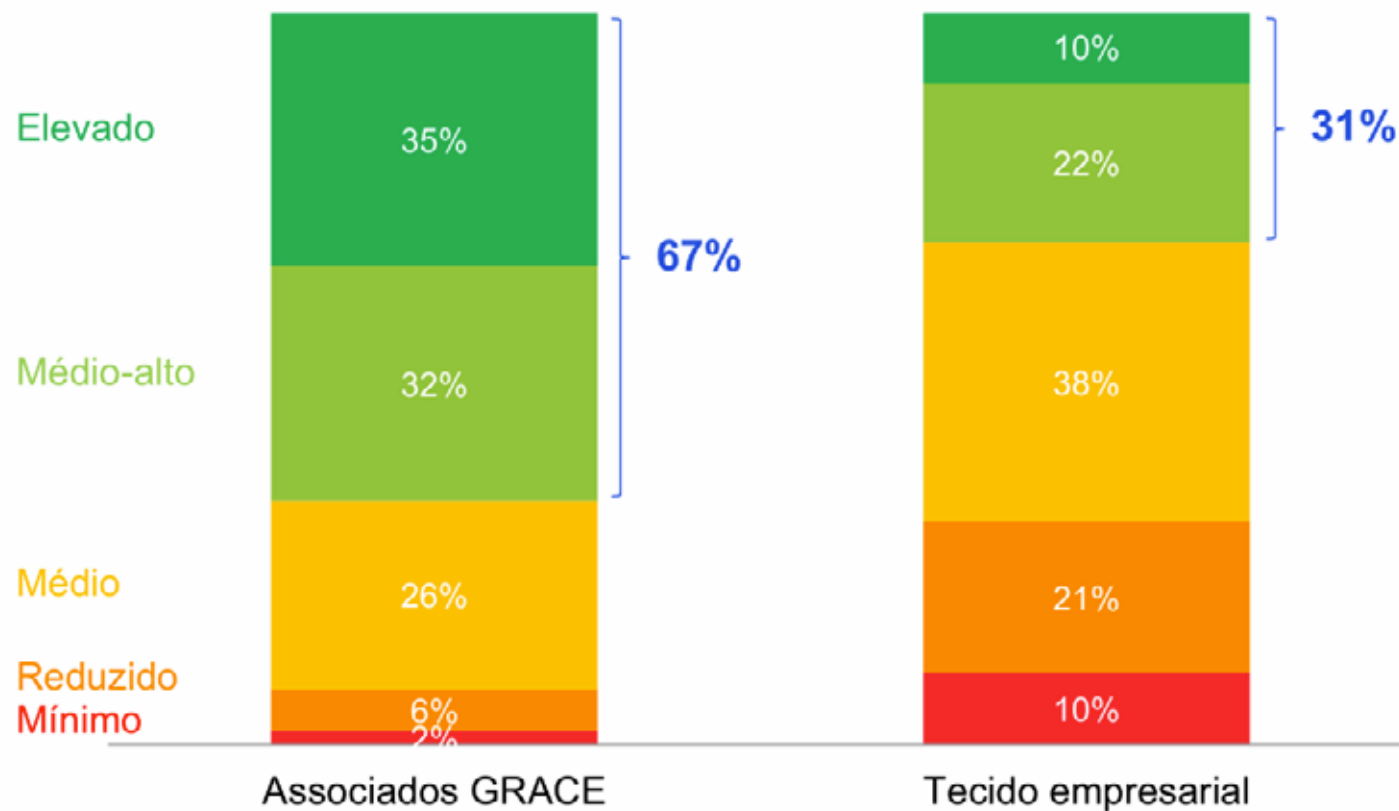




III. Associados

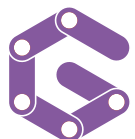
Ao analisar o Perfil dos Associados GRACE (estudo levado a cabo pela Informa DB) é possível ver que **67% dos Associados GRACE tem um Score ESG elevado ou médio-alto**, face a 31% do tecido empresarial global.

Distribuição das Entidades por Score ESG fonte: InformaDB





3. 2025 - AS ÁREAS DE AÇÃO



www.grace.pt

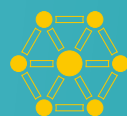


O ANO DE 2025 FOCADO NUMA ABORDAGEM DA SUSTENTABILIDADE INTEGRADA NO NEGÓCIO



378

Associados



11

Clusters



54

NOVOS
Associados



32

Ações
com mais de **1.400**
participantes



240 entidades

parceiras de
Economia Social



77 pedidos

para ações
de voluntariado,
de 53 Associados



Participação
da COP30



Em 2025, continuámos a trabalhar a estratégia definida no ano anterior, focada na aceleração da jornada dos Associados em 10 temáticas materiais que foram identificadas consoante os setores de atividades presentes na mancha de Associados. Todas as áreas temáticas foram acompanhadas e tiveram a curadoria de conhecimento de um Knowledge Partner e Líder da Direção.



ENVIRONMENT

Ação Climática

- Knowledge Partner: Pwc
- Líderes da Direção: EDP, Grupo Casais e INCM

Água

- Knowledge Partner: ICS (Instituto para a Construção Sustentável)
- Líder da Direção: Lipor

Circularidade

- Knowledge Partner: Smartwaste Portugal
- Líderes da Direção: Olimec e Sociedade Ponto Verde

Natureza

- Knowledge Partners: CIBIO e NBI (Natural Business Intelligence)
- Líder da Direção: Bel Fromageries





SOCIAL

Colaborador do Futuro

- Knowledge Partner: McKinsey
- Líderes da Direção: Grupo Pestana e Trivalor



DEI

- Knowledge Partner: D&I Journey
- Líderes da Direção: Accenture e L'Oréal

Saúde Mental & Bem-estar

- Knowledge Partner: Escola Nacional de Saúde Pública
- Líder da Direção: CUF



GOVERNANCE

Cadeia de Valor

- Knowledge Partner: GS1
- Líderes da Direção: Sonae SGPS e Grupo Sousa

Marketing & Comunicação Responsável

- Knowledge Partner: Garoupa INC
- Líderes da Direção: JLM&A e Sair da Casca

Financiamento Sustentável

- Knowledge Partner: Center for Sustainable Finance – Universidade Católica Portuguesa
- Líder da Direção: BPI





I. COLABORAÇÃO E INFLUÊNCIA

☆ **11** Clusters

☆ **104** Associados envolvidos em Clusters

☆ **7** parceiros Nacionais

☆ **6** parceiros Internacionais

☆ **8** Participações em Conselhos Consultivos e projetos de Parceiros

☆ **7** ferramentas lançadas

☆ **4** ferramentas em revisão

☆ **11** ferramentas em desenvolvimento

☆ **4** documentos de influência de Políticas Públicas apresentados ao Governo

☆ **2** eventos e **1** webinar

☆ **35** Entidades Parceiras Uni.Network, 11ª edição Academia GRACE, com 100 trabalhos submetidos por 359 alunos





I. COLABORAÇÃO E INFLUÊNCIA

I. PARCERIAS

No domínio das parcerias, 2025 foi marcado pela continuidade e consolidação das relações já estabelecidas. A nível internacional, o GRACE participou em diversas iniciativas e encontros, contribuindo com a partilha das melhores práticas portuguesas em responsabilidade e sustentabilidade corporativa em vários fóruns internacionais, designadamente no BITC, CSR Europe, CEV – Centre for European Volunteering, Impact Europe, Forética e Ethos Group.

A nível nacional, foram mantidas e reforçadas as colaborações com parceiros com os quais existem protocolos em vigor, nomeadamente a Santa Casa da Misericórdia de Lisboa (SCML), a Confederação Portuguesa do Voluntariado (CPV), o Pacto para a Gestão da Água, o Inclusive Community Fórum (ICF), o Oeiras Community Valley, a Rede Europeia Anti-Pobreza (EAPN) e o CLIP – Recursos e Desenvolvimento, para além de diversas parcerias de natureza informal.

Em 2025, foi igualmente assegurada a continuidade da parceria com a AESE Business School, no âmbito da atribuição de Bolsas de Mérito a Associados GRACE para o Programa de Direção de Empresas, bem como da parceria de divulgação do GreenFest, o maior evento de sustentabilidade em Portugal.





I. COLABORAÇÃO E INFLUÊNCIA

I. PARCERIAS

O GRACE manteve ainda o estatuto de parceiro institucional do Jornal de Negócios no contexto do projeto “Negócios Sustentabilidade 20|30” e do “Prémio Nacional de Sustentabilidade”, tendo igualmente passado a integrar o conjunto de parceiros dos CSO Awards.

O GRACE manteve ainda a sua participação ativa em:

- ☆ **Programa Gilead Génese**, Comissão Consultiva
- ☆ **Nobre Casa de Cidadania**, Conselho Institucional
- ☆ **Plataforma de Apoio aos Refugiados**, Comissão Executiva
- ☆ **APPDI-Associação Portuguesa para a Diversidade e Inclusão**, Conselho Consultivo
- ☆ **Rede Nacional SDSN - Sustainable Development Solutions Network (filiada na Rede Global das Nações Unidas - SDSN Global)**, Comissão Consultiva
- ☆ **Viagem pelo Clima – Get2c**, membro do júri
- ☆ **Prémios Heróis PME**, membro do júri





I. COLABORAÇÃO E INFLUÊNCIA



II. CLUSTERS

Reforçámos o trabalho colaborativo e a partilha de boas-práticas através dos Clusters Temáticos e de geração de conhecimento por Associados com grau de maturidade elevado em cada temática, com a curadoria de Knowledge Partners.

Clusters Environment:

AÇÃO CLIMÁTICA

★ 54 Associados

Principais outputs:

- ▶ Glossário da Ação Climática | Para não Especialistas
- ▶ Mapeamento de Recursos sobre a Ação Climática | Mitigação, adaptação e compensação





I. COLABORAÇÃO E INFLUÊNCIA



II. CLUSTERS

ÁGUA

★ 28 Associados

Principais outputs:

- ▶ Mapeamento de Diplomas Legais e Orientações sobre a Água

CIRCULARIDADE

★ 37 Associados

Principais outputs:

- ▶ Mapeamento de Guias e Referências de Economia Circular (em desenvolvimento)

NATUREZA

★ 24 Associados

Principais outputs:

- ▶ Guia da Natureza para não especialistas (em desenvolvimento)





I. COLABORAÇÃO E INFLUÊNCIA

II. CLUSTERS



Clusters Social:

COLABORADOR DO FUTURO

★ 35 Associados

Principais outputs:

- ▶ Listagem de ferramentas de qualificação (em desenvolvimento)
- ▶ Infografia *awarness* de colaboradores (em desenvolvimento)

DIVERSIDADE, EQUIDADE E INCLUSÃO

★ 37 Associados

Principais outputs:

- ▶ Template para benchmarking de DEI (em desenvolvimento)
- ▶ Modelo de dashboard de indicadores de DEI (em desenvolvimento)
- ▶ Política de diversidade e inclusão (em desenvolvimento)
- ▶ Documento com objetivos, KPIs, ações para alcançar objetivos e métricas para medir o sucesso das ações (em desenvolvimento)
- ▶ Modelo de estrutura para Employee Resource Groups (ERGs) (em desenvolvimento)





I. COLABORAÇÃO E INFLUÊNCIA

II. CLUSTERS

SAÚDE MENTAL E BEM-ESTAR

★ 47 Associados

Principais outputs:

- ▶ Guia de Normas e Certificações em Saúde Mental e Bem-estar
- ▶ Toolkit Saúde Mental em Contexto Laboral
- ▶ Diagnóstico de maturidade em Saúde mental (em desenvolvimento)





I. COLABORAÇÃO E INFLUÊNCIA



II. CLUSTERS

Clusters Governance:

CADEIA DE VALOR

★ 24 Associados

Principais outputs:

- ▶ Matriz de caracterização da cadeia de valor e suporte à recolha de informação (em desenvolvimento)
- ▶ Checklist para implementação do processo de devida diligência (em desenvolvimento)

FINANCIAMENTO SUSTENTÁVEL

★ 30 Associados

Principais outputs:

- ▶ Conferência “Descarbonizar a Economia: competitividade estratégica e financeira”
- ▶ Webinar “How to Access Sustainable Financing in the EU: Key Tools and Criteria”





I. COLABORAÇÃO E INFLUÊNCIA



II. CLUSTERS

MARKETING E COMUNICAÇÃO RESPONSÁVEL

★ 24 Associados

Principais outputs:

- ▶ Guia para uma Comunicação Responsável
- ▶ Elementos para um Briefing de Comunicação Responsável

POLÍTICAS PÚBLICAS E COMPLIANCE

★ 17 Associados

Principais outputs:

- ▶ Toolkit Jurídico de Financiamento Sustentável
- ▶ Position Paper sobre Regime jurídico da angariação de receitas para fins de beneficência e assistência ou de investigação científica a elas associadas: proposta de revisão
- ▶ Position Paper sobre Proposta de alteração do regime das Isenções do Regulamento de Custas Processuais
- ▶ Position Paper sobre Registo e Certidão Permanente Associações
- ▶ Position Paper sobre Proposta de Alteração ao Código do Imposto sobre o Rendimento das Pessoas Coletivas e ao Estatuto dos Benefícios Fiscais





I. COLABORAÇÃO E INFLUÊNCIA

III. UNI.NETWORK

Durante o ano de 2025, o projeto Uni.Network continuou o seu propósito de ligação entre as Entidades Académicas e as empresas nas temáticas da Sustentabilidade e Responsabilidade Corporativa.



Neste âmbito, em 2025 destacamos:

+ 11ª EDIÇÃO DA ACADEMIA GRACE:

Tema: **Inteligência Artificial: contributo para o ESG**

- ★ Foram submetidos 100 trabalhos
- ★ Envolvemos 359 alunos
- ★ Envolvemos 7 entidades académicas







I. COLABORAÇÃO E INFLUÊNCIA

III. UNI.NETWORK


7 Prémios da Academia:

 **PRÉMIO ACADEMIA GRACE** (Compass)
“Tradutor De Linguagem Gestual Com Inteligência Artificial” do Instituto Português de Administração de Marketing (IPAM)

★ Mentoria especializada nas áreas de desenvolvimento tecnológico, de produto e negócio, na implementação do projeto.

 **PRÉMIO IDEIA** (IES-SBS)
Projeto “**Chat com IA para Whatsapp**” do Instituto Politécnico do Porto (IPP)

★ Bolsa para o *Impact Bootcamp* promovido pelo IES-SBS

 **PRÉMIO AÇÃO** (Missão Continente)
Projeto “**Programa Erasmus Profissional: Reskilling e Mobilidade Interempresarial na Rede GRACE**” do Instituto Português de Administração de Marketing (IPAM)


★ Entrada gratuita no *QSP Summit*

 **PRÉMIO IMPACTO** (Auchan Retail Portugal):
Projeto “**IA Verde: Plataforma de Inteligência Artificial para Transformação Sustentável nas PMEs Portuguesas**” do Instituto Politécnico de Portalegre (IPL)

★ Reunião com a Direção de Responsabilidade Social da Auchan Retail Portugal e uma visita às instalações da empresa

 **PRÉMIO ROOKIE:** Instituto Politécnico de Santarém

★ Premiou a primeira participação da universidade neste concurso

 **CERIMÓNIA DE ATRIBUIÇÃO DOS PRÉMIOS,** no Instituto Português de Administração de Marketing (IPAM), contando com a participação dos premiados e das empresas apoiantes.





I. COLABORAÇÃO E INFLUÊNCIA

III. UNI.NETWORK



2 Empresas participantes em sessões na Academia GRACE sobre os temas da filantropia corporativa e da responsabilidade social nas empresas.

INTERVENÇÕES:

ESG:

★ **João Santos** (WY Group) [mais informação aqui](#)

ÉTICA E RESPONSABILIDADE SOCIAL NO SETOR DA DISTRIBUIÇÃO:

★ **Rita Agostinho** (Sonae MC) [mais informação aqui](#)

Ambas as intervenções foram realizadas no mês de abril no Instituto Superior de Contabilidade e Administração de Lisboa (ISCAL).





I. COLABORAÇÃO E INFLUÊNCIA

III. UNI.NETWORK

A Academia GRACE Link for Impact resulta de uma reestruturação estratégica do anterior modelo da Academia GRACE. A experiência acumulada nas edições anteriores demonstrou que, apesar do elevado número de candidaturas e da qualidade dos projetos apresentados, muitos não tinham continuidade prática após o momento do concurso. Perante esta análise, tornou-se necessário evoluir para um modelo mais robusto, orientado para a implementação efetiva de soluções e para a criação de impacto real nas organizações.

Neste contexto, a Academia GRACE Link for Impact foi concebida como um programa mais completo, com foco claro na passagem da ideia à prática. O novo modelo desafia os participantes

LANÇAMENTO DA ACADEMIA GRACE LINK FOR IMPACT:



a desenvolver um Minimum Viable Product (MVP), ou seja, uma versão inicial e funcional de uma solução, com as funcionalidades essenciais para testar a sua viabilidade em contexto real, recolher feedback e validar o seu potencial de impacto antes de uma implementação em escala.

Os projetos contam com mentoria técnica e especializada assegurada pela Coompass, empresa tecnológica com experiência consolidada nas áreas da responsabilidade social e da sustentabilidade, garantindo acompanhamento próximo ao longo de todo o processo de desenvolvimento.





I. COLABORAÇÃO E INFLUÊNCIA

III. UNI.NETWORK



Paralelamente, o GRACE disponibiliza um apoio financeiro no valor total de 5.000 euros, atribuído de forma faseada e alinhada com as diferentes etapas do projeto, incentivando a sua progressão e concretização prática.

Após a conclusão do protótipo, os MVP desenvolvidos serão testados em ambiente real, com o envolvimento da Missão Continente e da Auchan Retail Portugal, que participam como parceiros estratégicos nesta fase de validação e implementação.

O tema definido para esta edição é o Voluntariado 360º, em alinhamento com o Ano Internacional do Voluntariado a assinalar em 2026. O objetivo é desafiar os participantes a repensar o voluntariado de forma mais estratégica, inclusiva e integrada, promovendo modelos com impacto mensurável e relevância efetiva para as organizações e para a sociedade.





I. COLABORAÇÃO E INFLUÊNCIA

III. UNI.NETWORK



Pretende-se com esta iniciativa:

- ★ Permitir aos alunos premiados o acesso à participação numa iniciativa na área da inovação, empreendedorismo ou sustentabilidade onde irá beneficiar também de networking relevante para o seu percurso pessoal e profissional;
- ★ Sensibilizar os alunos para a importância da Responsabilidade e Sustentabilidade Corporativas e promover a adoção, pelas Empresas, de boas práticas nesta matéria, através do desenvolvimento de trabalhos académicos inovadores, com possível aplicabilidade no tecido empresarial português.





II. CONHECIMENTO E TRANSFORMAÇÃO

22 SESSÕES DO CATÁLOGO GRACE



★ 13 Webinars Zoom In



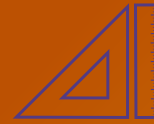
★ 2 Workshops Primeiros Passos



★ 7 Cursos de Formação Certificada



★ 2 Programas de Formação Avançada



10 SESSÕES TAILOR MADE, com Associados

▶ **Outros indicadores:**

▶ **★82h00 horas**

★+ de 1.400 Participantes individuais em ações GRACE (777 Associados e 646 Não Associados)



★27 oradores de 22 empresas Associadas

★15 Intervenções Equipa GRACE enquanto oradores

CERTIFICAÇÃO DGERT

★O GRACE é entidade formadora certificada (Certificado nº 4750/2023) para as seguintes áreas de educação e formação: 345- Gestão e Administração; 380 - Direito; 850 - Proteção do Ambiente.





II. CONHECIMENTO E TRANSFORMAÇÃO



Em 2025, o GRACE reforçou o seu Catálogo de Formação com a introdução de novos temas e com oferta de formação certificada, assegurando simultaneamente a continuidade de conteúdos estratégicos e de parcerias essenciais para a disseminação de conhecimento e a partilha de boas-práticas.

Temas abordados em 2025, em ações de catálogo:

- ★ Comunicação responsável
- ★ Diversidade, Equidade e Inclusão
- ★ Gestão de voluntariado corporativo
- ★ Avaliação de impacto
- ★ Reporte de sustentabilidade e enquadramento regulatório
- ★ Dupla materialidade
- ★ Cadeia de valor e compras sustentáveis
- ★ Financiamento sustentável
- ★ Alterações climáticas
- ★ Natureza e biodiversidade
- ★ Experiência de doença mental no trabalho
- ★ Ética no trabalho
- ★ Acessibilidade digital





II. CONHECIMENTO E TRANSFORMAÇÃO



Temas abordados em 2025, em ações *tailor made*:

- ★ Sustentabilidade Corporativa
- ★ Reporte de sustentabilidade
- ★ Integração de ODS
- ★ Diversidade, Equidade e Inclusão
- ★ Assédio no trabalho



Estruturámos as ações em diferentes linhas de formação:

- ★ Webinars Zoom In: Formações online para pôr a par das novas exigências regulatórias – ESG Spoiler Alert – manter a par da evolução dos temas GRACE – Tendências da Sustentabilidade – ou dar resposta às dúvidas e questões que se colocam aos Associados – Consultório ESG;
- ★ Workshops Primeiros Passos: Formações curtas para sensibilização, partilha de boas práticas e transmissão de saber-fazer elementar sobre os temas GRACE;
- ★ Cursos de Formação Certificada: Formação técnica para a capacitação de chefias e quadros envolvidos na operacionalização na empresa dos temas GRACE.
- ★ Programas de Formação Avançada: Formação executiva para a tomada de decisão sobre os temas GRACE.





III. CIDADANIA RESPONSÁVEL



79

PEDIDOS

5 pedidos de apoio na Estratégia de Responsabilidade Social/Programa de Voluntariado

4^a

EDIÇÃO DO CATÁLOGO +GIRO

161 Entidades da Economia Social

1

CAMPANHA DE APOIO E DE EMERGÊNCIA
(Sismo no Myanmar)



PARTICIPAÇÃO ATIVA

na Proposta de alteração da Lei do Voluntariado

4^a

EDIÇÃO CATÁLOGO DE NATAL

87 Entidades

5

NOVAS NEWSLETTER + CIDADANIA



ARRANQUE

do Estudo do Voluntariado Corporativo

54

ASSOCIADOS

1

EDIÇÃO CONSTRUIR PONTES

Funchal

6

CAMPANHAS DE CIDADANIA



PREPARAÇÃO E RECOLHA DE DADOS

para o Mecanismo da Transparência da Economia Social

240

PARCEIROS





III. CIDADANIA RESPONSÁVEL

I. EVENTO “CONSTRUIR PONTES”



Foi realizada a 4ª edição do “**Construir Pontes**”, desta vez na Região Autónoma da Madeira, em maio de 2025, com o apoio de Pedro Amaral Frazão, membro da Direção GRACE em representação do Grupo Sousa. O evento tem com o objetivo a partilha de boas-práticas de ações de cidadania responsável e promover a colaboração entre empresas e instituições sociais.

No dia 22 de maio, no Pestana Casino Park, no Funchal, reuniram-se cerca de 44 participantes, 10 deles oradores, 13 empresas, 13 organizações e 4 Organismos Públicos/do Estado, com o intuito de fortalecer relações e analisar a melhor forma de se estabelecer pontes entre os diferentes *players*, assim como promover o *Networking*. Contámos também com a presença de Diário de Notícias da Madeira como Media Partner.





III. CIDADANIA RESPONSÁVEL

II. CATÁLOGO +GIRO



No GRACE, acreditamos que apenas uma colaboração estreita entre empresas e organizações sociais permitirá responder de forma eficaz aos desafios globais nas suas diversas dimensões — económica, social e ambiental. Neste contexto, em 2025 foi lançada a 4.ª edição do Catálogo +GIRO, que contou com a participação de 161 parceiros da economia social, organizações ambientais, bem como projetos e negócios sociais. Esta iniciativa disponibiliza às empresas e aos seus colaboradores múltiplas oportunidades de envolvimento e apoio, incluindo a prestação de serviços, respostas a necessidades de voluntariado, bem como ações de capacitação e sensibilização em diferentes áreas.



2015 ficará na história como o ano da definição da Agenda 2030 – uma Agenda universal, alargada e ambiciosa, assente em 17 Objetivos do Desenvolvimento Sustentável (ODS) subdivididos em 169 metas, que pretende definir um plano de ação centrado nas pessoas, no planeta, na prosperidade, na paz e nas parcerias (SP) com o objetivo final de acelerar o desenvolvimento sustentável. Os ODS são fruto do trabalho conjunto de governos e cidadãos de todo o mundo: uma visão comum para a Humanidade: um contrato entre os líderes mundiais e os povos: e “uma lista das coisas a fazer em nome dos povos e do planeta”.





III. CIDADANIA RESPONSÁVEL

III. APOIO ASSOCIADOS – TAILOR-MADE

Foram satisfeitos

MAIS DE
70
PEDIDOS



no âmbito dos quais foram identificadas e desenvolvidas iniciativas de Responsabilidade e Sustentabilidade Corporativa, promovendo o estabelecimento de pontes entre Associados, parceiros e a Comunidade.

Foram igualmente referenciados parceiros e prestado apoio no estabelecimento de parcerias, envolvendo entidades da economia social, organizações ambientais, entidades públicas e parcerias interempresariais, entre outras.





III. CIDADANIA RESPONSÁVEL



IV. CAMPANHA DE CONSIGNAÇÃO DO IRS - CIDADANIA ATIVA

Juntamente com os Associados Sair da Casca, GRAFE, JC Decaux, desenvolvemos uma vez mais o kit **“Consignação de 1% do IRS”**, para as empresas divulgarem aos seus colaboradores, explicando o procedimento para cada um poder doar 1% do seu IRS a uma instituição de sua escolha. Dada a subida de 0,5% em 2024 para 1% em 2025, esta Campanha teve como lema **“A Consignação subiu para 1%, a solidariedade tem de subir para 100”** e como objetivo sensibilizar para a importância desta doação para as Entidades da Economia Social, as quais desta forma podem beneficiar de um apoio que lhes permite colocar em prática a sua missão.

A JC Decaux disponibilizou espaço de divulgação para esta Campanha através de 485 mupis em 35 Centros Comerciais do país.





III. CIDADANIA RESPONSÁVEL

V. CAMPANHAS DE CIDADANIA ATIVA



Este ano demos mais foco às campanhas de cidadania ativa, que têm como objetivo sensibilizar e contribuir para a Cidadania Ativa dos colaboradores dos nossos Associados. Nesse sentido, para além da campanha da Consignação do IRS, desenvolvemos e divulgamos 4 campanhas: Apelo ao Voto - Eleições Legislativas, Portugal Chama, Doação de Sangue e Regresso às Aulas.

Damos especial destaque a duas:

- ★ Portugal Chama: campanha desenvolvida pela AGIF, e que, anualmente, o GRACE apoia na divulgação. - Prevenção dos Incêndios
- ★ Regresso às Aulas: em 2025 fizemos um novo formato, onde reunimos as necessidades de 22 Organizações sociais e divulgamos nas redes sociais do GRACE.





III. CIDADANIA RESPONSÁVEL

VI. CAMPANHA DE NATAL

Em 2025, o GRACE promoveu mais uma edição do Catálogo de Natal, que contou com a participação de 87 entidades da Economia Social. Esta ferramenta permitiu a divulgação, junto dos Associados GRACE, dos serviços e produtos disponibilizados por estas organizações para a época natalícia. Ao optarem por colaborar com estes parceiros sociais, as empresas contribuíram para a sustentabilidade das organizações envolvidas e para a promoção de uma sociedade mais justa e equitativa.





III. CIDADANIA RESPONSÁVEL

VII. LEI DO VOLUNTARIADO CORPORATIVO

Na sequência da participação do GRACE – Empresas Responsáveis na Comissão Especial para a Revisão da Lei do Voluntariado, liderada pela CASES e pela CPV, e tendo em conta que alguns dos contributos considerados fundamentais pelo GRACE não ficaram refletidos na versão final da proposta, foi solicitado o apoio do Cluster de Políticas Públicas e Compliance para a elaboração de um documento de posicionamento. Este documento visa expressar formalmente a posição do GRACE e solicitar a reapreciação dos referidos contributos pela Comissão.





III. CIDADANIA RESPONSÁVEL



VIII. MECANISMO DA TRANSPARÊNCIA DA ECONOMIA SOCIAL

A proposta inicial de criação de um selo GRACE, destinado às Entidades da Economia Social foi reformulada após identificação de iniciativas semelhantes já em desenvolvimento. Como alternativa, foi lançada a proposta a diversos interlocutores, como o Instituto de Segurança Social (ISS), INE (Instituto Nacional de Estatística) e Secretaria de Estado para a Simplificação, de criação de um Canal Nacional de Reporte das Organizações de Economia Social, o Mecanismo da Transparência

da Economia Social, inspirado no modelo da Informação Empresarial Simplificada, visando simplificar e harmonizar o reporte, reforçar a fiabilidade da informação e promover a confiança pública e a integração das OES nas cadeias de valor sustentáveis. O GRACE disponibilizou-se para colaborar tecnicamente com o ISS na definição do modelo, bem como na mobilização de parceiros do setor empresarial, académico e social, para a concretização desta iniciativa.





IV. MARKETING E COMUNICAÇÃO

Cerca de
60
NEWSLETTERS
enviadas

8
TINY PODCASTS
lançados

ENVIOS
+ DE 100.000

WEBSITE
+ DE 23.000
utilizadores

LANÇAMENTO
**CASA PORTUGUESA
DA SUSTENTABILIDADE**
3 videocasts gravados e lançados

COP30

Site, página dedicada com
mais de **1.200** utilizadores
Media - envio de press
release sobre a presença
do GRACE na COP30
Entrevista e artigos
de Teresa Themudo na TSF
e Jornal de Negócios
Artigo Maria João Simões
de Almeida no PT GREEN

LINKEDIN
+ DE 14.000
seguidores





IV. MARKETING E COMUNICAÇÃO

O GRACE continuou a marcar presença nos meios de comunicação social nacionais - Briefing, Exame, Greensavers, HR Portugal, Jornal de Negócios, Líder Magazine, Linklaters, RH Magazine, TSF entre outros - através dos eventos organizados e também da participação de membros da direcção em **podcasts**, **comentários** e **entrevistas**.

Em 2025, o GRACE reforçou igualmente a sua presença nas diversas redes sociais,

com particular **destaque para o LinkedIn, que ultrapassou os 14.000 seguidores**, consolidando-se como a rede social com a maior comunidade associada ao GRACE.

Durante o ano de 2025, reforçámos também a divulgação dos nossos eventos e a partilha de informação relevante aos Associados através do envio de cerca de **60 newsletters**, o que corresponde a **mais de 100.000 envios**.



+ de 14k
Seguidores

+1.200
Utilizadores

600
Novos Utilizadores





IV. MARKETING E COMUNICAÇÃO



2025 marcou os **25 anos do GRACE** e, nesse sentido, foram realizadas diferentes iniciativas de celebração como o **Webinar “Caminhos Futuros”**, uma **campanha de divulgação GRACE através de múpis** em diversos centros comerciais disponibilizados pela **JC Decaux** e o **lançamento da Moeda GRACE 25 anos em colaboração com a Casa da Moeda**.

Em âmbito de celebração, foram também lançados **8 episódios dos “Tiny Podcasts”**, que consistem em conversas com membros da Direção do GRACE sobre temas ESG como a Circularidade, Ação Climática e Cidadania Responsável. Foi ainda criado o **site da “Casa Portuguesa da Sustentabilidade”** com os primeiros 3 episódios já disponíveis em que Associados como a CCEP, Casa Mendes Gonçalves e TAP partilharam as suas iniciativas e boas práticas em torno de temas ESG.





IV. MARKETING E COMUNICAÇÃO

I. COP30

COP30
BRASIL
AMAZÔNIA
BELÉM 2025



Em 2025, o GRACE – Empresas Responsáveis, sob o patrocínio da Sonae e da MC, marcou presença na COP30 - Conferência das Partes da Convenção Quadro da Nações Unidas sobre as Alterações Climáticas - no Belém do Pará, Brasil, que decorreu de 10 a 21 de novembro. Deste modo, **o GRACE reforçou o seu papel enquanto plataforma de referência na promoção da sustentabilidade e da conduta empresarial responsável** junto do tecido empresarial português. A participação do GRACE permitiu acompanhar de perto as principais decisões e tendências internacionais em matéria de ação climática, biodiversidade e finanças sustentáveis, assegurando uma leitura informada e alinhada com os compromissos assumidos pela União Europeia e com os desafios concretos das empresas, em particular das PME.





IV. MARKETING E COMUNICAÇÃO

I. COP30



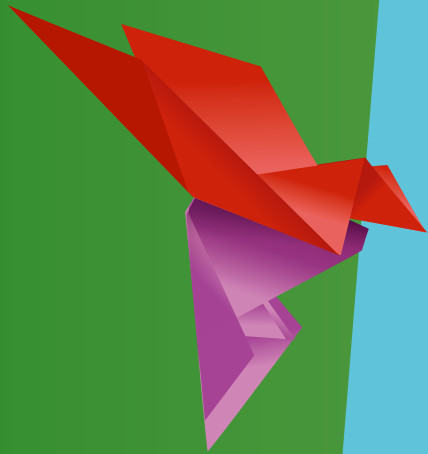
No âmbito da sua participação na COP30, no dia 17 de novembro, o GRACE – Empresas Responsáveis dinamizou um **evento próprio no Pavilhão de Portugal, “Nature and Biodiversity in Action: Corporate and Scientific Synergies in Portugal”**, reforçando o posicionamento da associação como interlocutor qualificado na promoção da sustentabilidade e da conduta empresarial responsável. **Com a moderação da Get2C e a participação da Fundação Oceano Azul e do ICNF**, esta iniciativa constituiu um espaço de diálogo e reflexão sobre o papel das organizações na transição para modelos económicos mais sustentáveis, com particular enfoque nos desafios e oportunidades associados à ação climática, à biodiversidade e à responsabilidade nas cadeias de valor.





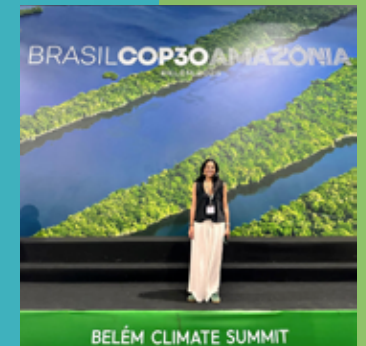
I. COP30

IV. MARKETING E COMUNICAÇÃO



A presença do GRACE no Pavilhão de Portugal na COP30 constituiu uma oportunidade estratégica para dar visibilidade ao trabalho desenvolvido pelo GRACE, promover o diálogo entre empresas, decisores políticos e sociedade civil, e reforçar a capacitação dos seus Associados para a integração efetiva dos princípios ESG nas suas estratégias e operações. Os contributos e aprendizagens recolhidos neste contexto internacional traduzir-se-ão em iniciativas, conteúdos e recomendações práticas, com impacto direto na atividade da associação e no apoio prestado às empresas com projeção para 2026.

Durante o período da conferência os Associados do GRACE tiveram oportunidade de seguir os acontecimentos através de uma página dedicada ao evento no site do GRACE onde foram publicados artigos assim como 7 intervenções com a rubrica **“Crónicas de Pedro Barata na COP30”**.





V. GOVERNANCE

Durante 2025, realizaram-se duas Assembleias Gerais Ordinárias em Lisboa, com extensão ao Porto e transmissão por meios telemáticos, assegurando assim a participação ativa de todos os Associados, independentemente da sua localização.

Foi relançado o questionário: *Assessment ESG*, com o objetivo de aprofundar o conhecimento do GRACE sobre os níveis de maturidade dos Associados nos temas materiais acima identificados, bem como nas áreas da Responsabilidade Social e da Cidadania Responsável. Este instrumento permitiu mapear o grau de desenvolvimento das empresas em cada um dos temas materiais.

Ao longo do ano, o questionário foi reforçado junto dos Associados que ainda não o tinham preenchido e passou a integrar o processo de adesão de novos Associados.





4. RESULTADOS FINANCEIROS 2025



www.grace.pt



I. BALANÇO DAS ATIVIDADES NÃO REALIZADAS

Os Webinares sobre **Temas Materiais** não foram realizados, tendo havido uma aposta noutros formatos de sessões de capacitação, nomeadamente presenciais.





II. MOVIMENTO ASSOCIATIVO

2025 foi um ano marcado pela ausência de definições regulatórias, nomeadamente com o efeito Stop the Clock e, por isso, desafiante.

Foi feita uma Auscultação dos Associados e reposta às suas necessidades, reformulando a proposta de valor, reforçando a aproximação a associações empresariais, industriais e setoriais, e intensificando a descentralização setorial e geográfica. Este trabalho permitiu que continuássemos a crescer a nossa rede, chegando ao marco dos 378 Associados, contando com a saída de 25 Associados e a entrada de 54 novas empresas, o que se traduz num crescimento de 8%. Isto faz do GRACE a maior Associação na área da sustentabilidade e responsabilidade social.

Chegámos
aos
378
Associados

Registrando
a saída de
25
Associados

adesão de
54
NOVAS
empresas
8%





II. MOVIMENTO ASSOCIATIVO



Em 2025 demos as Boas-vindas aos 54 novos Associados

Abilways ▶ AFINOMAQ ▶ Agroinsider ▶ Aquaterra – Azul Empírico ▶ ASA-Apolónia, Sócios e Associados ▶ BBVA Consumer Finance ▶ Brandkey ▶ Brighten Strategy & Operations, ▶ C Sustentável – BONGREEN ▶ Circle Capital ▶ Code For All – Code For All ▶ Code For All – UBBO ▶ Cofidis ▶ Dicas do Planeta ▶ Doutor Finanças ▶ Emagine ▶ Fundação Pedro Queiroz Pereira ▶ Garoupa INC ▶ Generis ▶ Gi Group – GIETT ▶ Grupo Bensaúde ▶ Grupo Pilar – Frutas Patrícia Pilar ▶ Grupo Pilar – Grupo Patrícia Pilar ▶ Grupo Pilar – Demodouro ▶ Grupo Pilar – Hortoriba ▶ Grupo Pilar – Lloretrans ▶ Grupo Pilar – Frutas Montecristo ▶ Grupo Pilar – Tomates do Oeste ▶ Grupo Primor ▶ Grupo RAR – Colep Packaging ▶ INLOOP Creative ▶ Lactogal ▶ Mão Livre ▶ Mapei Portugal ▶ Maze Impact ▶ Monteiro Fabrics ▶ NORS GROUP, ▶ Projectual ▶ Pur’ple ▶ Ralational Lab ▶ Serlima Services ▶ Sfgo ▶ Sotecno Gaio ▶ Sustenuto ▶ Tale House ▶ Teatro Nacional D. Maria II ▶ Terra Farmers ▶ The Sustainability Network ▶ Timestamp – Sistemas de Informação ▶ UNIMARK – Aqui é Fresco, ▶ Unimarketing ▶ Universidade do Minho – Escola de Economia, Gestão e Ciência Política, ▶ UPPARTNER ▶ Valantic.

Ano	Nº Associados	Taxa de Crescimento
2019	175	6%
2020	181	3%
2021	201	11%
2022	242	20%
2023	313	29%
2024	349	12%
2025	378	8%





III. RESULTADOS FINANCEIROS

Análise Económica e Financeira

Os resultados obtidos pela Associação em 2025 foram positivos em 11.611,22 €, refletindo assim uma ligeira diminuição em relação ao ano anterior, resultante em parte das variações das seguintes rubricas: Gastos com o Pessoal (aumento do número médio do pessoal) e ao aumento dos Fornecimentos e Serviços Externos que se deve essencialmente ao projeto dos 25 Anos do GRACE.

Euros

Resultados a 31.12.2025	2024	2025	Δ 2024/2025
Prestação de Serviços	671419	691398	19979
Subsídios à Exploração	9693	5336	(4357)
Fornecimento e Serviços Externos	(218200)	(226218)	(8018)
Gastos com o Pessoal	(437107)	(451070)	(13962)
Outros Rendimentos	235	-	(235)
Outros Gastos	(7004)	(5529)	1475
Depreciações	(1032)	(2358)	(1326)
Resultados operacionais	18004	11561	(5117)
Juros e Rendimentos Similares	53	50	(2)
Resultado Líquido do Período	18056	11611	(6445)

Rendimentos:

Os rendimentos da Associação repartem-se em proveitos operacionais (Quotas, Donativos, Atividades e Subsídios) no valor total de 696.734,89 €, representando um aumento de 15.622,56 € em 2025 comparativamente a 2024, essencialmente, face ao aumento em 8% do número de associados e ao patrocínio angariado para a presença do GRACE na COP30 fosse possível.

Contudo, em resultado do efeito “Stop the clock”, verificou-se uma diminuição no número de inscrições, bem como a não concretização de alguns cursos inicialmente previstos.

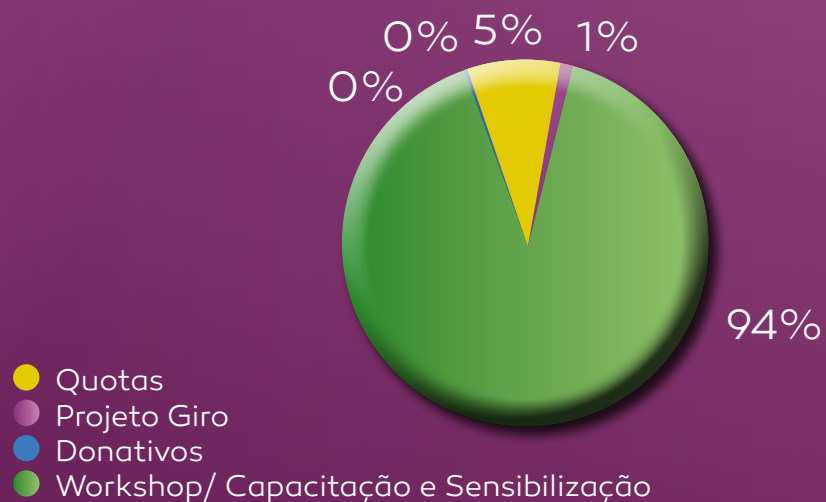




III. RESULTADOS FINANCEIROS

Euros

Rendimentos	2024	2025
Rendimentos	671419	691398
Quotas	607433	645973
Projeto Giro	1095	-
Donativos	1289	967
Workshop 1 Capacitação e Sensibilização	61603	36459
Patrocínios	-	8000
Outros Subsídios	9693	5336
EFP	9693	5336
Total	681112	696735



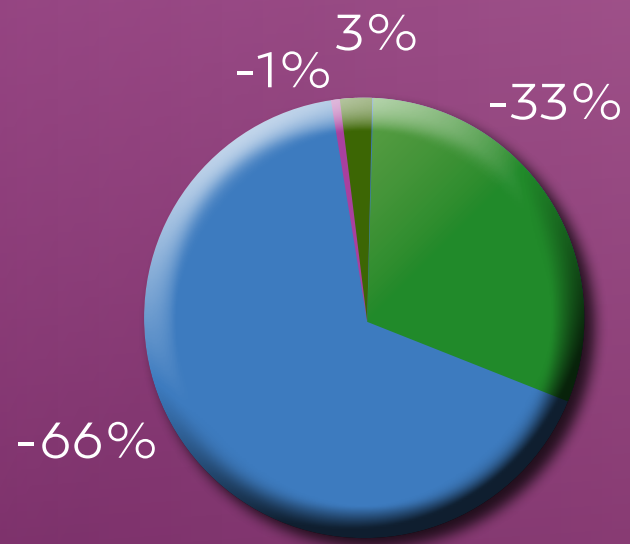
Gastos:

A estrutura de gastos do GRACE é constituída fundamentalmente por fornecimentos e serviços externos e gastos com pessoal, conforme o mapa abaixo.





III. RESULTADOS FINANCEIROS



- Fornecimentos e Serviços Externos
- Gastos com Pessoal
- Depreciações
- Outros gastos

Euros

Estrutura de gastos	2025
Fornecimento e Serviços Externos	(226218)
Gastos com o Pessoal	(451070)
Depreciações	(2358)
Outros Gastos	(5529)





III. RESULTADOS FINANCEIROS

Balanço

Euros

Ativo	2024	2025	Δ 2024/2025
Ativo não corrente:	3663	5941	2078
Ativos fixos Tangíveis	3863	5941	2078
Outros créditos e ativos não correntes			
Ativo corrente:	232973	228491	(4482)
Associados	29955	29264	(692)
Estado e outros entes publicos	38	69	31
Diferimentos	24263	26929	2666
Outros ativos correntes	13365	5489	(7876)
Caixa e depósitos bancários	165351	166740	1389
Total do Ativo	236836	234432	(2404)
Fundos Patrimoniais e Passivo	2024	2025	Δ 2024/2025
Resultados transitados	97001	115057	18056
Resultado líquido do período	18056	11611	(6445)
Total dos Fundos Patrimoniais	115057	126668	11611
Passivo não corrente:			
Passivo corrente:	121779	107764	(14015)
Fornecedores	9268	157	(9111)
Estado e outros entes públicos	9201	9008	(194)
Diferimentos	23345	17250	(6095)
Outros passivos correntes	79964	81349	1385
Total do Passivo	121779	107764	(14015)
Total dos Fundos Patrimoniais e do Passivo	236836	234432	(2404)

O ativo líquido total no final do período de 2025 atingiu os 234.432 €. Este valor corresponde, na sua maioria, a disponibilidades, constantes na rubrica de ativos correntes.





III. RESULTADOS FINANCEIROS

O passivo regista um total de 107.764 €, representado em exclusivo pela rubrica de passivo corrente, nomeadamente, pela rubrica de Diferimentos (17.250 €) cujo valor é referente a quotas de 2026 faturados em 2025 e pela rubrica de Outros passivos correntes incluindo, maioritariamente, acréscimos de gastos no montante de 81.349 €. A situação líquida de 126.668 € reflete os resultados gerados no período de 2025 e nos períodos anteriores.

Dívidas ao Estado e à Segurança Social:

A Associação não tem quaisquer dívidas à Administração Fiscal nem à Segurança Social, nem a quaisquer outras entidades públicas.

Resultados:

O resultado líquido do período cifrou-se em 11.611,22 € positivos.

Proposta de Aplicação de Resultados:

A Direção propõe que o Resultado Líquido do Período positivo, no valor de 11.611,22 € (onze mil, seiscientos e onze euros e vinte e dois cêntimos), seja transferido para resultados transitados.

IV. FACTOS RELEVANTES OCORRIDOS APÓS O TERMO DO PERÍODO

A Direção informa que não ocorreram factos relevantes, após o termo do período.





Agradecimentos

Manifestamos a nossa gratidão aos Associados Grant Thornton pelo trabalho de Auditoria e Certificação das Contas do GRACE, à LCG pela colaboração na área de contabilidade e na preparação deste relatório, e à Informa DB pelo contributo na caracterização e perfil da massa associativa do GRACE.

Estendemos igualmente o nosso agradecimento a todos os Associados que, ao longo de 2025, disponibilizaram espaços para eventos, partilharam conhecimentos, recursos e conteúdos, impulsionando-nos a superar desafios e contribuindo de forma determinante para o sucesso das iniciativas do GRACE. Reconhecemos também o papel fundamental dos Parceiros que colaboraram na execução do plano de atividades, fortalecendo e enriquecendo os nossos projetos.





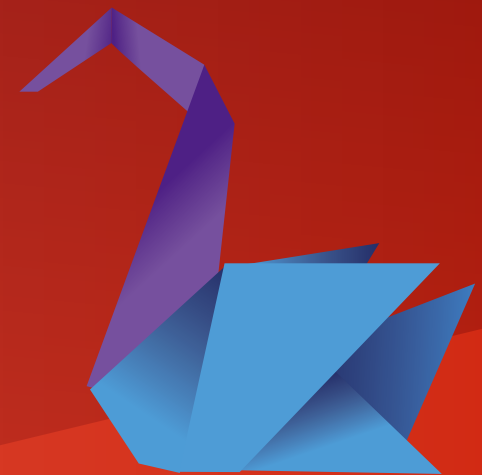
Destacamos e agradecemos em particular a todos os que cessam as suas funções como Órgãos Sociais do GRACE:

Presidente do Conselho Fiscal: **Rui Pedro Almeida**

Vogal do Conselho Fiscal: **Rosalina Tanganho**

Vogal do Conselho Fiscal: **Catarina Marcelino**

Vogal da Direção: **Bárbara Costa Pinto**





Grant Thornton

Edifício Amadeo Souza Cardoso
Avenida António Sérgio, 22, 11.º B
1495-132 Algés
T: + 351 214 123 520
E-mail: gl.lisboa@gt.pt

Avenida Arriaga, 30 – 1.º B
9000-064 Funchal
T: + 351 291 200 540
E-mail: gt.funchal@gt.pt

Avenida da Boavista, 1180, 4.º
4100-113 Porto
T: + 351 220 998 083
E-mail: gt.porto@gt.pt

Relatório de Auditoria

RELATO SOBRE A AUDITORIA DAS DEMONSTRAÇÕES FINANCEIRAS

Opinião

Auditámos as demonstrações financeiras anexas do GRACE – Empresas Responsáveis – Associação (a Entidade), que compreendem o balanço em 31 de dezembro de 2025 (que evidencia um total de 234.432 euros e um total de fundos patrimoniais de 126.668 euros, incluindo um resultado líquido de 11.611 euros), a demonstração dos resultados por naturezas, a demonstração das alterações nos fundos patrimoniais e a demonstração de fluxos de caixa relativas ao ano findo naquela data, e as notas anexas às demonstrações financeiras que incluem um resumo das políticas contabilísticas significativas.

Em nossa opinião, as demonstrações financeiras anexas apresentam de forma verdadeira e apropriada, em todos os aspetos materiais, a posição financeira do GRACE – Empresas Responsáveis – Associação em 31 de dezembro de 2025 e o seu desempenho financeiro e fluxos de caixa relativos ao ano findo naquela data, de acordo com a Norma Contabilística e de Relato Financeiro para Entidades do Setor Não Lucrativo adotada em Portugal através do Sistema de Normalização Contabilística.

Bases para a opinião

A nossa auditoria foi efetuada de acordo com as Normas Internacionais de Auditoria (ISA) e demais normas e orientações técnicas e éticas da Ordem dos Revisores Oficiais de Contas. As nossas responsabilidades nos termos dessas normas estão descritas na secção “Responsabilidades do auditor pela auditoria das demonstrações financeiras” abaixo. Somos independentes da Entidade nos termos da lei e cumprimos os demais requisitos éticos nos termos do código de ética da Ordem dos Revisores Oficiais de Contas.

Estamos convictos de que a prova de auditoria que obtivemos é suficiente e apropriada para proporcionar uma base para a nossa opinião.

Responsabilidades do órgão de gestão e do órgão de fiscalização pelas demonstrações financeiras

O órgão de gestão é responsável pela:

- preparação de demonstrações financeiras de acordo com a Norma Contabilística e de Relato Financeiro para Entidades do Setor Não Lucrativo adotada em Portugal através do Sistema de Normalização Contabilística;

Grant Thornton & Associados – SROC, Lda.

Member firm of Grant Thornton International Ltd
Capital Social: 31.400 Euros - Contribuinte / Matrícula n.º 502 286 784 - Inscrição na C.R.C. Cascais
Inscrita na Ordem dos Revisores Oficiais de Contas sob o n.º 67, na C.M.V.M. sob o n.º 20161403

www.granthornton.pt





- elaboração do relatório de atividades nos termos legais e regulamentares aplicáveis;
- criação e manutenção de um sistema de controlo interno apropriado para permitir a preparação de demonstrações financeiras isentas de distorções materiais devido a fraude ou a erro;
- adoção de políticas e critérios contabilísticos adequados nas circunstâncias; e
- avaliação da capacidade da Entidade de se manter em continuidade, divulgando, quando aplicável, as matérias que possam suscitar dúvidas significativas sobre a continuidade das atividades.

O órgão de fiscalização é responsável pela supervisão do processo de preparação e divulgação da informação financeira da Entidade.

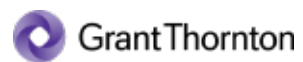
Responsabilidades do auditor pela auditoria das demonstrações financeiras

A nossa responsabilidade consiste em obter segurança razoável sobre se as demonstrações financeiras como um todo estão isentas de distorções materiais devido a fraude ou a erro, e emitir um relatório onde conste a nossa opinião. Segurança razoável é um nível elevado de segurança, mas não é uma garantia de que uma auditoria executada de acordo com as ISA detetará sempre uma distorção material quando exista. As distorções podem ter origem em fraude ou erro e são consideradas materiais se, isoladas ou conjuntamente, se possa razoavelmente esperar que influenciem decisões económicas dos utilizadores tomadas com base nessas demonstrações financeiras.

Como parte de uma auditoria de acordo com as ISA, fazemos julgamentos profissionais e mantemos ceticismo profissional durante a auditoria e também:

- identificamos e avaliamos os riscos de distorção material das demonstrações financeiras, devido a fraude ou a erro, concebemos e executamos procedimentos de auditoria que respondam a esses riscos, e obtemos prova de auditoria que seja suficiente e apropriada para proporcionar uma base para a nossa opinião. O risco de não detetar uma distorção material devido a fraude é maior do que o risco de não detetar uma distorção material devido a erro, dado que a fraude pode envolver conluio, falsificação, omissões intencionais, falsas declarações ou sobreposição ao controlo interno;
- obtemos uma compreensão do controlo interno relevante para a auditoria com o objetivo de conceber procedimentos de auditoria que sejam apropriados nas circunstâncias, mas não para expressar uma opinião sobre a eficácia do controlo interno da Entidade;
- avaliamos a adequação das políticas contabilísticas usadas e a razoabilidade das estimativas contabilísticas e respetivas divulgações feitas pelo órgão de gestão de acordo com a Norma Contabilística e de Relato Financeiro para Entidades do Setor Não Lucrativo adotada em Portugal através do Sistema de Normalização Contabilística;
- concluímos sobre a apropriação do uso, pelo órgão de gestão, do pressuposto da continuidade e, com base na prova de auditoria obtida, se existe qualquer incerteza material relacionada com acontecimentos ou condições que possam suscitar dúvidas significativas sobre a capacidade da Entidade para dar continuidade às suas atividades. Se concluímos que existe uma incerteza material, devemos chamar a atenção no nosso relatório para as divulgações relacionadas incluídas nas demonstrações financeiras ou, caso essas divulgações não sejam adequadas, modificar a nossa opinião. As nossas conclusões são baseadas na prova de auditoria obtida até à data do nosso relatório. Porém, acontecimentos ou condições futuras podem levar a que a Entidade descontinue as suas atividades;
- avaliamos a apresentação, estrutura e conteúdo global das demonstrações financeiras, incluindo as divulgações, nos termos da Norma Contabilística e de Relato Financeiro para Entidades do Setor Não Lucrativo adotada em Portugal através do Sistema de Normalização Contabilística; e





- comunicamos com os encarregados da governação, entre outros assuntos, o âmbito e o calendário planeado da auditoria, e as conclusões significativas da auditoria incluindo qualquer deficiência significativa de controlo interno identificado durante a auditoria.

A nossa responsabilidade inclui ainda a verificação da concordância da informação constante do relatório de atividades com as demonstrações financeiras.

RELATO SOBRE OUTROS REQUISITOS LEGAIS E REGULAMENTARES

Sobre o relatório de gestão

Dando cumprimento aos requisitos legais aplicáveis, somos de parecer que o relatório de gestão foi preparado de acordo com os requisitos legais e regulamentares aplicáveis em vigor e a informação nele constante é coerente com as demonstrações financeiras auditadas e, tendo em conta o conhecimento e a apreciação sobre a Entidade, não identificamos incorreções materiais.

8 de abril de 2026

Grant Thornton & Associados – SROC, Lda.

Representada por Pedro Lisboa Nunes

ROC registado na CMVM com o n.º 20160813





Relatório e Parecer do Conselho Fiscal

Aos Associados do

GRACE – Empresas Responsáveis – Associação (“Entidade” ou “GRACE”)

Em conformidade com legislação em vigor e com as competências que nos estão atribuídas pelos Estatutos nos termos do mandato que nos foi conferido, vem o Conselho Fiscal apresentar o Relatório e Parecer relativo aos documentos de prestação de contas, designadamente, balanço, demonstração dos resultados por naturezas, demonstração das alterações nos Fundos Patrimoniais, demonstração de fluxos de caixa, e anexo às demonstrações financeiras e Relatório de Gestão da responsabilidade apresentado da Direção do GRACE relativamente ao exercício findo em 31 de Dezembro de 2025.

Acompanhámos mediante contactos estabelecidos com a Sociedade de Revisor Oficial de Contas e a Direção do GRACE, com a periodicidade e a extensão que consideramos adequada, a evolução da atividade, principais acontecimentos e a gestão desenvolvida no período.

Foi, ainda, avaliada a informação financeira respeitante ao exercício de 2025 fornecida pela Direção e efetuadas as análises julgadas convenientes e adequadas. Comprovámos a adequação das políticas contabilísticas e o cumprimento do normativo legal e estatutário em vigor.

No âmbito das nossas funções, examinámos o balanço em 31 de dezembro de 2025, a demonstração dos resultados por naturezas e a demonstração dos fluxos de caixa para o exercício findo naquela data e o correspondente anexo. Adicionalmente, procedemos a uma análise do Relatório preparado pela Direção e da proposta de aplicação de resultados nele incluída.

O Conselho Fiscal regista com particular apreço a evolução do papel do GRACE enquanto agente mobilizador e influente na promoção da sustentabilidade no tecido empresarial e na sociedade portuguesa, consolidando a sua posição como plataforma de referência, capacitação para os desafios emergentes que se colocam às empresas no seu percurso rumo a um futuro mais sustentável e inclusivo. Este reforço da capacitação advém não só das múltiplas atividades e iniciativas desenvolvidas ao longo de 2025 - que incluíram a promoção do diálogo intersectorial, programas de voluntariado corporativo, ações de sensibilização e formação em temáticas ESG, bem como a participação ativa em fóruns internacionais, como a COP30 - mas também, e de forma muito significativa, do crescimento contínuo da Rede de Associadas, que atinge em 2025 os 378 associados, refletindo um crescimento líquido de 8% no total de Associados face a 2024, reforçando a posição do GRACE como a maior associação portuguesa dedicada à sustentabilidade e à responsabilidade social.

Este resultado, permitiu que as receitas provenientes de quotizações aumentassem em 15.622,56 Euros (para 645.973 Euros). Também o patrocínio angariado para a presença do GRACE na COP30 permitiu que fosse possível.

Ao nível dos custos, foram registados aumentos ao nível dos Gastos com Pessoal (aumento do número médio do pessoal) e ao aumento dos Fornecimentos e Serviços Externos que se deve essencialmente ao projeto dos 25 Anos do GRACE.,





Desta forma, o GRACE registou, em 2025, um resultado líquido de 11.611,22 Euros, valor inferior em 6.444,78 Euros ao verificado em 2024.

Finalmente, e em face do que antecede, somos de parecer que merecem aprovação:
O Relatório de Gestão da Direção e as Demonstrações Financeiras do Exercício de 2025;
A proposta apresentada pela Direção, de aplicação do Resultado Líquido de 2025.

Gostaríamos, como nota final, de reconhecer toda a colaboração e parceria institucional desenvolvida ao longo deste mandato com a Direção e a sua Presidente Isabel Barros, e salientar o trabalho meritório que tem vindo a ser desenvolvido.

Lisboa, 31 de março de 2025

O Conselho Fiscal

Moneris, SGPS, representada por Carlos Duarte de Oliveira – Presidente

Pfizer Portugal, representada por Mónica Galego Ventosa – Vogal

Tabaqueira II, representada por Ana Marreiros - Vogal





Coordenação GRACE

Maria João Simões de Almeida
Teresa Themudo
Margarida Casadinho

Edição

grafe.pt

Design

grafe.pt

Fotografia

Miguel Brilhante



GRACE

Empresas
Responsáveis



www.grace.pt