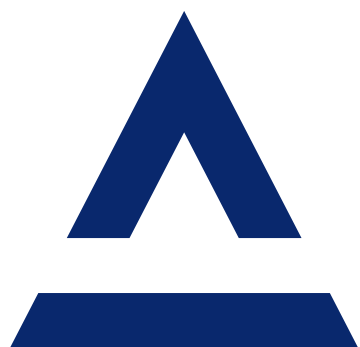


Bilancio di Sostenibilità 2024



**COLOMBO
COSTRUZIONI**

Indice

▲ Lettera agli stakeholder	4	▲ 4. Le nostre persone	38
▲ Nota metodologica	6	4.1 Benessere delle risorse	40
▲ Gli stakeholder di Colombo Costruzioni	8	4.2 Diversity e inclusion in azienda	46
▲ Temi materiali	10	4.3 Rispetto dei diritti dei lavoratori	46
▲ 1. Chi siamo	12	4.4 Salute e Sicurezza sul lavoro	47
1.1 Il profilo aziendale	14	4.5 Il DAE in azienda	51
1.2 Le nostre realizzazioni	17	4.6 Formazione	52
1.3 La mission e i valori di Colombo Costruzioni	18	▲ 5. Qualità e innovazione	58
1.4 Il nostro contributo agli SDGs	20	5.1 Qualità e sicurezza delle opere	59
▲ 2. Governance	22	5.2 Innovazione e sviluppo tecnologico	65
2.1 La struttura organizzativa di Colombo Costruzioni	23	▲ 6. La nostra supply chain	68
2.2 Integrità ed etica nel business	24	6.1 Gestione responsabile della catena di fornitura	69
▲ 3. Performance economica	32	▲ 7. Il rispetto dell'ambiente	72
3.1 Andamento economico	33	7.1 Compliance ambientale	73
3.2 Indici	35	7.2 Consumi energetici ed emissioni	74
3.3 Valore economico generato e distribuito	36	7.3 I rifiuti	78
		▲ 8. Impatto sulla comunità locale	82
		▲ Informativa di dettaglio	84
		▲ Indice dei contenuti	100

Lettera agli stakeholder

Gentili stakeholder,

Questo documento è rivolto a tutti voi – clienti, partner, fornitori, collaboratori, istituzioni e comunità locali – con cui condividiamo la responsabilità e l’ambizione di costruire un futuro migliore.

Il 2025 segna per Colombo Costruzioni un traguardo straordinario: 120 anni di attività. Un anniversario che ci riempie di orgoglio, non solo per la solidità imprenditoriale costruita nel tempo, ma soprattutto per la continuità di valori che hanno attraversato cinque generazioni della nostra famiglia: impegno, responsabilità e visione di lungo periodo.

Fondata nel 1905 dal bisnonno Guglielmo, l’Azienda ha conosciuto una prima fase di sviluppo con il nonno Luigi e i fratelli Calimero e Giuseppe, per poi crescere significativamente sotto la guida di mio padre Antonio. È stato un passaggio generazionale cruciale, che ho vissuto affiancandolo in un percorso di trasformazione profonda: Colombo Costruzioni è passata da impresa edile tradizionale a General Contractor capace di gestire grandi opere complesse. Oggi, con la quinta generazione attivamente

coinvolta, proseguiamo questo percorso con rinnovato spirito imprenditoriale, rafforzando la nostra identità aziendale in una prospettiva di lungo termine.

In un contesto europeo segnato da profonde trasformazioni normative e da un’evoluzione costante delle aspettative in materia ambientale, sociale e di governance, confermiamo

“Crediamo in una crescita che generi valore condiviso, migliorando il benessere interno e l’impatto complessivo della nostra attività”.



▲ **Luigi Colombo**
Presidente e Amministratore Delegato

il nostro impegno nell’integrazione progressiva dei principi ESG nel modello di business. Un impegno avviato con convinzione già due anni fa, che oggi prosegue con continuità, attraverso un approccio graduale, coerente e attento all’evoluzione del quadro normativo.

Il Bilancio di Sostenibilità è per noi un’occasione concreta per rendere visibili le scelte compiute, condividere i risultati raggiunti e rendere trasparente il nostro modo di operare. Non è solo un documento, ma un esercizio di responsabilità nei confronti di tutti gli stakeholder.

Continuiamo a costruire un modello aziendale orientato alla sostenibilità, fondato sul contributo delle nostre persone, vero motore di ogni progresso. Crediamo in una crescita che generi valore condiviso, migliorando il benessere interno e l’impatto complessivo della nostra attività.

Proseguiamo con determinazione lungo il percorso tracciato, consapevoli che integrare la sostenibilità nella nostra identità aziendale richiede costanza, spirito critico e apertura al cambiamento. Ogni scelta quotidiana contribuisce a rafforzare il nostro impegno di lungo termine.

Guardiamo al futuro con fiducia, pronti a cogliere nuove sfide e a trasformarle in leve di crescita sostenibile. Valutiamo con attenzione i risultati ottenuti e continuiamo ad ascoltare con responsabilità le aspettative di chi ci accompagna in questo cammino.

A tutti voi, il nostro sincero grazie: la vostra fiducia è il motore che ci spinge a migliorarci ogni giorno.

Buona lettura,

Luigi Colombo

Amministratore Delegato Colombo Costruzioni

Nota metodologica

Il presente documento rappresenta il **Bilancio di Sostenibilità** (di seguito anche “Documento” o “Bilancio”) di Colombo Costruzioni S.p.A. (di seguito anche “Colombo Costruzioni”, “Colombo”, “Azienda” o “Società”).

Il Bilancio di Sostenibilità è un mezzo attraverso il quale la Società si impegna a comunicare in modo trasparente a tutti i portatori di interesse le attività e i progetti svolti in ambito economico, sociale e ambientale, definendo contestualmente gli obiettivi legati alle proprie performance di sostenibilità.

Nel 2022 Colombo ha avviato un’approfondita analisi di contesto, che ha visto il coinvolgimento del *management*, con l’obiettivo di identificare i principali *stakeholder* dell’Azienda e di condurre la prima analisi di materialità, necessaria per identificare i temi ambientali, sociali e di governance più rilevanti per la Società e per i suoi portatori d’interesse.

Il Bilancio di Sostenibilità è stato redatto nel rispetto dei *Global Reporting Initiative Standards 2021* (di seguito “**Standard GRI**”) - opzione in *accordance* - della *Global Reporting Initiative (GRI)*. Il Bilancio contiene le informazioni necessarie richieste dallo Standard GRI per comprendere la natura della Società, i suoi temi materiali, i relativi impatti e come questi vengono gestiti.

Il Documento è inoltre interoperabile con gli *Standard Voluntary Sustainability Reporting Standard for non – listed SMEs* (di seguito anche “VSME”) pubblicati da EFRAG il 17 dicembre 2024.

I contenuti legati agli Standard (VSME e GRI) sono riportati all’interno dell’Indice dei Contenuti in coda al Documento, che riepiloga le informazioni relative ai diversi ambiti trattati e che consente la tracciabilità degli indicatori e delle altre informazioni quantitative e qualitative. Il Documento è quindi in grado di offrire un quadro chiaro ed esaustivo dei principali impatti aziendali e delle modalità di gestione degli stessi.

Il perimetro di rendicontazione del Documento è riferito a Colombo Costruzioni S.p.A. Si segnala che le sezioni “Salute e Sicurezza sul lavoro” e “Il rispetto dell’ambiente” comprendono i dati relativi alle seguenti commesse:

2022	2023	2024
<div><div></div><div>– Torre Allianz</div><div>– The Market, RSM</div><div>– AXA Milano</div><div>– Hospice Seragnoli</div><div>– Porta Vittoria</div><div>– Palazzo Broggi</div><div>– Aparto Milano</div><div>– Enel HQ Roma</div><div>– Vittor Pisani 22</div><div>– CRIF Bologna</div><div>– Deloitte HQ Milano</div><div>– Giardini del Lago</div><div>– Humanitas Innovation Building</div><div>– Project Fontana</div><div>– MM Milano</div></div>	<div><div></div><div>– Torre Allianz</div><div>– Porta Vittoria</div><div>– Enel HQ Roma</div><div>– Vittor Pisani 22</div><div>– CRIF Bologna</div><div>– Deloitte HQ Milano</div><div>– Humanitas Innovation Building</div><div>– Project Fontana</div><div>– MM Milano</div><div>– Milano 3.0</div><div>– Corso di Porta Romana, 10</div></div>	<div><div></div><div>– Torre Allianz</div><div>– Porta Vittoria</div><div>– Enel HQ Roma</div><div>– Vittor Pisani 22</div><div>– Deloitte HQ Milano</div><div>– Project Fontana</div><div>– MM Milano</div><div>– Milano 3.0</div><div>– Corso di Porta Romana, 10</div></div>

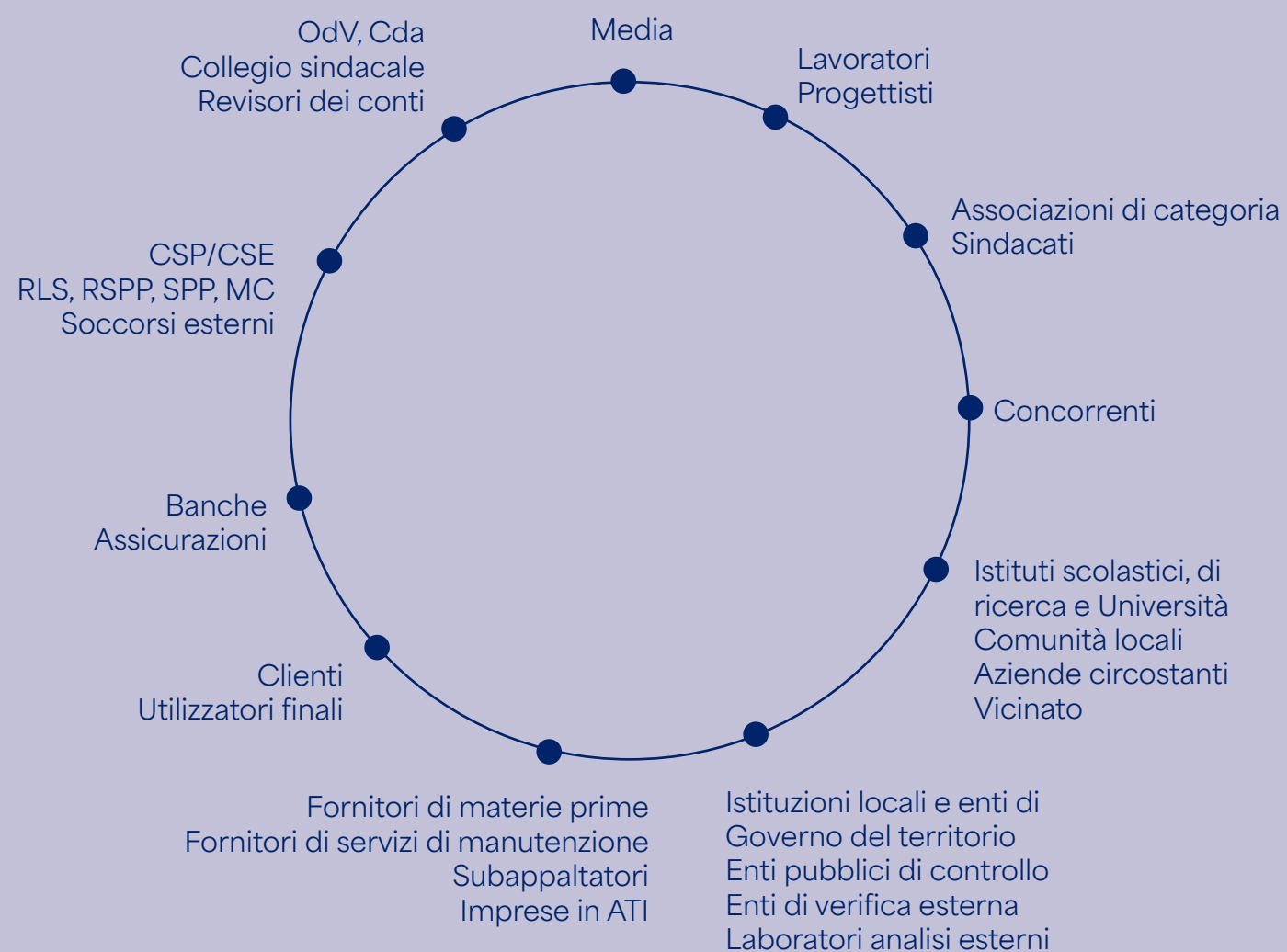
Laddove non siano stati presi in considerazione dei dati, è sempre presente una nota esplicativa.

Il Bilancio di Sostenibilità 2024 fa riferimento al periodo 1° gennaio – 31 dicembre 2024. Al fine di permettere la comparabilità dei dati e delle informazioni nel tempo e valutare l’andamento delle performance ESG dell’Azienda, laddove possibile, è stato proposto il confronto con i dati relativi al 2022 e al 2023. L’eventuale ricorso a stime è sempre opportunamente segnalato nel testo.

Il presente Documento è disponibile sul sito internet di Colombo Costruzioni, www.colombo-costruzioni.it, nella sezione Sostenibilità.

Gli stakeholder di Colombo Costruzioni

Gli *stakeholder* (“portatori d’interesse”) di Colombo Costruzioni sono tutti i soggetti - individui, enti o istituzioni - che influenzano o sono influenzati dall’Azienda, o che in qualche modo hanno un interesse nei suoi confronti.



Temi materiali

Nel 2022, Colombo Costruzioni ha condotto una prima analisi di materialità ESG finalizzata a individuare i temi di sostenibilità rilevanti per l'Azienda e per i suoi stakeholder e ad allineare conseguentemente il processo di rendicontazione alle aspettative di questi ultimi.

In linea con quanto definito dallo Standard GRI, e in particolare dal GRI 3: *Material topics 2021*, la Società ha inoltre individuato gli impatti generati sull'economia, sull'ambiente e sulle persone, prestando particolare attenzione all'impatto generato sul rispetto o sulla violazione dei diritti umani.

Il processo che ha portato alla definizione dei temi materiali e dei relativi impatti generati dall'Azienda si è sviluppato nelle seguenti fasi:

- individuazione preliminare dei temi rilevanti attraverso un’analisi documentale e di settore e l’attività di *benchmark* con aziende comparabili;
- individuazione dei principali impatti, positivi e/o negativi, generati da Colombo sull’ambiente, sulle persone o sull’economia, tenendo conto del contesto aziendale, incluse le attività a monte e a valle della catena del valore, dei presidi messi in atto dall’Azienda e dei gruppi di stakeholder impattati;
- valutazione della rilevanza degli impatti generati sulla base delle variabili identificate dal GRI 2021, ovvero “Gravità”, “Portata” e “Rimediabilità” per gli impatti negativi e “Gravità” e “Portata” per gli impatti positivi, come da indicazioni del documento *“European Sustainability Reporting Guidelines 1 Double materiality conceptual guidelines for standard-setting”* redatto dall’EFRAG (*“European Financial Reporting Advisory Group”*), scelto come riferimento metodologico per l’analisi;
- individuazione degli SDGs, correlati ai temi materiali a cui Colombo Costruzioni S.p.A. può contribuire attraverso le proprie iniziative e attività di business.

In sintesi, l’analisi di materialità ha permesso di individuare le tematiche ESG più significative per Colombo Costruzioni, definire la rilevanza del loro impatto e identificare i *Sustainable Development Goals* a cui l’Azienda può fornire il proprio contributo.

Nel corso del 2025, la Società condurrà inoltre un’analisi di doppia rilevanza, integrandola nel proprio sistema di rendicontazione come strumento strategico di identificazione di impatti, rischi e opportunità rilevanti per l’operato aziendale.

TEMI DI GOVERNANCE			
Tema materiale	Principale impatto generato	Livello di materialità dell'impatto	SDGs di riferimento
Qualità e sicurezza delle opere	Conseguenze su clienti e utilizzatori finali connessi alla qualità e sicurezza delle opere realizzate	● ● ● ●	
Performance economica	Impatti legati alla performance economica e alla solidità economico-patrimoniale della Società	● ● ● ○	
Innovazione e sviluppo tecnologico	Riduzione degli impatti ambientali e sociali mediante l'ottimizzazione dei processi costruttivi e lo sviluppo di competenze connesse all'edilizia sostenibile	● ● ○ ○	
Gestione responsabile della catena di fornitura	Impatti ambientali e sociali negativi legati all'inadeguata qualifica sociale e ambientale dei fornitori	● ● ● ○	
Integrità ed etica nel business	Violazione delle normative vigenti e rilevanti (es: anticorruzione) e pratiche commerciali non etiche	● ● ● ●	
TEMI SOCIALI			
Tema materiale	Principale impatto generato	Livello di materialità dell'impatto	SDGs di riferimento
Benessere delle risorse umane	Contributo al benessere delle risorse umane mediante lo sviluppo del sistema di welfare e una gestione positiva dell'equilibrio lavoro/vita privata, comunicazione interna, etc.	● ● ● ●	
Salute e Sicurezza	Infortuni a lavoratori diretti e indiretti legati a una non adeguata gestione degli aspetti relativi alla salute e sicurezza sul lavoro	● ● ● ●	
Rispetto dei diritti dei lavoratori	Violazione dei diritti dei lavoratori indiretti (es. orari di lavoro, salari, condizioni di lavoro, libertà sindacali, ecc.)	● ● ● ○	
Formazione	Valorizzazione del capitale umano attraverso una pianificazione e gestione strutturata delle iniziative formative e dei percorsi di carriera	● ● ● ○	
Diversità, pari opportunità e non discriminazione	Promozione e valorizzazione di una cultura del lavoro basata sulla comprensione, il rispetto e la valorizzazione delle differenze	● ● ○ ○	
Impatto sulla comunità locale	Sviluppo sociale ed economico delle comunità locali in cui l'azienda opera tramite donazioni, sponsorship e progetti con impatto positivo sul territorio	● ○ ○ ○	
TEMI AMBIENTALI			
Tema materiale	Principale impatto generato	Livello di materialità dell'impatto	SDGs di riferimento
Energia ed emissioni	Contributo al cambiamento climatico derivante dai consumi energetici	● ● ● ○	 
Rifiuti	Inquinamento ambientale connesso alla non corretta gestione dei processi costruttivi potenzialmente inquinanti e dei rifiuti generati dall'attività di cantiere	● ● ● ○	
Compliance ambientale	Violazione della normativa ambientale	● ● ● ○	

1

Chi siamo

Noi siamo Colombo Costruzioni. Costruire è il nostro mestiere. Farlo bene, il nostro impegno da oltre cent'anni.



▲ Guglielmo Colombo - Fondatore



▲ Elisa e Antonio Colombo



▲ Centro Direzionale e Residenziale "Le Grigne" - Lecco



▲ Da sinistra: Marco Colombo, Andrea Cappoli, Paola Colombo, Luigi Colombo e Anna Colombo

1.1 Profilo aziendale

Colombo Costruzioni S.p.A. è stata **fondata nel 1905** a Lecco da Guglielmo Colombo. Da allora l'Azienda è guidata dalla famiglia Colombo, attraverso cinque generazioni di imprenditori.

La Società opera prevalentemente nel settore dell'edilizia civile e negli anni ha realizzato grandi opere, firmate da professionisti di fama internazionale, in tutto il territorio centrosettentrionale italiano.



1. Con il termine General Contractor (o appaltatore generale) si indica una persona fisica o una società che, su incarico del committente, ha il compito di coordinare e ottimizzare l'intero processo realizzativo di un'opera, in particolare nei progetti più complessi.

Qualità, sicurezza, ambiente e rispetto dei tempi sono gli elementi che da 120 anni più caratterizzano l'offerta di Colombo Costruzioni. Nel suo percorso di evoluzione verso il ruolo di General Contractor¹, la Società ha progressivamente ampliato la propria struttura operativa con numerose risorse qualificate, mantenendo al contempo l'alto grado di flessibilità ed efficienza che da sempre la contraddistingue nell'esecuzione dei lavori.

Colombo Costruzioni, grazie alla propria struttura tecnica e alle procedure interne che regolano i processi realizzativi, affronta con determinazione interventi edilizi di diversa destinazione d'uso, operando nel settore delle nuove edificazioni, delle ristrutturazioni e dei restauri

conservativi. Per rispondere a una esigenza manifestata dal settore, l'Azienda ha recentemente istituito una struttura interna dedicata al *Facility Management*, che coordina le attività manutentive, operative e gestionali degli immobili nel periodo successivo alla consegna. In tutte queste attività, l'approccio aziendale si fonda sull'ascolto delle esigenze dei committenti e, più in generale, degli stakeholder, nonché sull'attenta valutazione del contesto in cui opera. L'obiettivo è proporre soluzioni sostenibili dal punto di vista ambientale, sociale ed energetico, adottando le migliori pratiche ergotecniche e garantendo il pieno rispetto delle normative nazionali e di settore, comprese quelle in ambito HSE, a tutela sia degli operatori sia del vicinato. Grazie all'esperienza imprenditoriale e al consolidato *know-how tecnico*, Colombo Costruzioni offre un supporto qualificato anche nella gestione di patrimoni immobiliari. Il sistema di raccolta, organizzazione e aggiornamento dei dati relativi a ciascun edificio consente ai clienti di disporre di un quadro preciso di ogni proprietà. La Società mette inoltre a disposizione la propria competenza normativa per assistere i clienti in operazioni di intervento sugli immobili, locazione, compravendita e nella personalizzazione dei programmi gestionali, garantendo un servizio integrato e conforme all'evoluzione del contesto regolatorio.



1.2 Le nostre realizzazioni

Il solido patrimonio di esperienza di Colombo Costruzioni si fonda su **valori consolidati e tradizioni familiari**, uniti a una costante attenzione all'**innovazione tecnologica** e ai **sistemi di gestione**. In 120 anni di attività, questa visione strategica ha permesso all'Azienda di sviluppare competenze certificate in numerose categorie operative, sia nella nuova edificazione sia nella ristrutturazione e nel restauro di beni sottoposti a tutela, tra cui:

- **edilizia civile, residenziale e turistica:** edifici residenziali, abitazioni economico-popolari, studentati, collegi, convitti, edifici religiosi, complessi alberghieri;

- **edilizia scolastica e universitaria:** scuole pubbliche e private, poli accademici;
- **edilizia sanitaria:** ospedali, case di cura, sale chirurgiche ad alta tecnologia, strutture diagnostiche e terapeutiche;
- **edilizia industriale e produttiva:** edifici industriali, impianti di produzione, cementerie;
- **edilizia bancaria e per la sicurezza:** sedi bancarie, caveaux, drive-in, impianti di protezione;
- **edilizia direzionale e in elevazione:** torri per uffici, centri direzionali;
- **infrastrutture per la mobilità:** strade, ponti, impianti a fune (teleferiche e funivie);
- **spazi commerciali e grandi strutture di servizio:** centri commerciali, direzionali, poli integrati.

Una selezione delle principali realizzazioni è consultabile sul sito internet aziendale: www.colombo-costruzioni.it.



▲ Porta Nuova - Milano



▲ ENEL Headquarters - Roma

1.3 La mission e i valori di Colombo Costruzioni



La mission di Colombo Costruzioni è:

“Costruire il futuro attraverso la nostra storia, le persone, la tecnologia, l’orgoglio e la passione”.

Un impegno che affonda le radici in una lunga tradizione imprenditoriale e che si rinnova ogni giorno attraverso il lavoro congiunto di tutte le persone che compongono l’Azienda. I valori su cui si fonda il lavoro quotidiano di Colombo sono formalizzati nel **Codice Etico aziendale** e rappresentano la guida per ogni scelta strategica, operativa e relazionale:

Salute e Sicurezza: la tutela dell’integrità fisica e morale delle persone è un valore prioritario. Colombo considera fondamentali la salute e sicurezza nei luoghi di lavoro, la salvaguardia dell’equilibrio psicofisico, nonché la garanzia di condizioni di lavoro rispettose della dignità individuale.

Affidabilità: la Società si impegna con tutte le proprie risorse a garantire qualità e rispetto dei tempi, mettendo in campo risorse, competenze e organizzazione al servizio degli obiettivi condivisi con il cliente.

Legalità, correttezza e trasparenza: tutte le attività aziendali sono svolte nel pieno rispetto delle leggi, dei regolamenti e delle normative vigenti, con responsabilità e rigore.

Imparzialità e riservatezza: l’Azienda bilancia in modo equo le legittime aspettative di tutti i portatori di interesse, operando con integrità ed evitando ogni forma di prevaricazione.

Sostenibilità sociale e ambientale: Colombo mantiene un dialogo partecipativo costante con la comunità, per contribuire attivamente allo sviluppo economico e sociale del Paese, operando in modo responsabile verso l’ambiente in ogni fase della propria attività.

▲ Bosco Verticale - Milano

1.4 Il nostro contributo agli SDGs

Per Colombo Costruzioni l’attento presidio delle tematiche legate al rispetto delle persone e dell’ambiente, alla qualità, alla salute e sicurezza nei luoghi di lavoro, nonché al rapporto con i dipendenti, le comunità e il territorio, rappresenta non solo un dovere sociale, ma anche un’opportunità

concreta per contribuire allo sviluppo sostenibile dell’attività aziendale. Rendicontare il proprio operato in termini di sostenibilità economica, sociale, ambientale, della qualità e della salute e sicurezza verso i propri *stakeholder* e la comunità è considerato un’occasione per generare valore nel lungo periodo.



L’Agenda 2030 per lo Sviluppo Sostenibile, definita dalle Nazioni Unite nel 2015, costituisce il piano di azione globale per affrontare sfide di rilevanza universale, quali la povertà, la fame, la mancanza di istruzione, i cambiamenti climatici, le disparità di genere e la disponibilità di risorse come acqua ed energia pulite.

I 17 Obiettivi dell’Agenda (*Sustainable Development Goals - SDGs*) sono stati articolati in 169 *target* da raggiungere entro il 2030. Colombo Costruzioni supporta e promuove l’iniziativa delle Nazioni Unite, nella

convinzione che il proprio approccio e la propria visione d’impresa siano pienamente coerenti con i principi dell’Agenda 2030.

All’interno del presente Bilancio di Sostenibilità, il contributo dell’Azienda al raggiungimento degli Obiettivi è segnalato attraverso l’evidenza grafica dei *Sustainable Development Goals* nei vari capitoli. Di seguito si riporta una tabella riassuntiva degli *SDGs* a cui Colombo Costruzioni S.p.A. ha contribuito nel corso del 2024.

SUSTAINABLE DEVELOPMENT GOALS SU CUI COLOMBO HA ESERCITATO UN IMPATTO										
Temi materiali	3	4	5	7	8	9	12	13	16	
Benessere delle risorse umane					●					
Rispetto dei diritti dei lavoratori					●					
Salute e Sicurezza	●									
Diversità, pari opportunità e non discriminazione			●							
Formazione		●								
Impatto sulla comunità locale										
Energia ed emissioni				●				●		
Rifiuti							●			
Compliance ambientale								●		
Performance economica					●					
Gestione responsabile della catena di fornitura										
Qualità e sicurezza delle opere						●				
Integrità ed etica nel business									●	
Innovazione e sviluppo tecnologico										

2 Governance

Colombo Costruzioni opera nel pieno rispetto dei principi di correttezza, trasparenza e affidabilità, ispirandosi fin dalle origini alla visione e ai valori promossi dalla Proprietà.

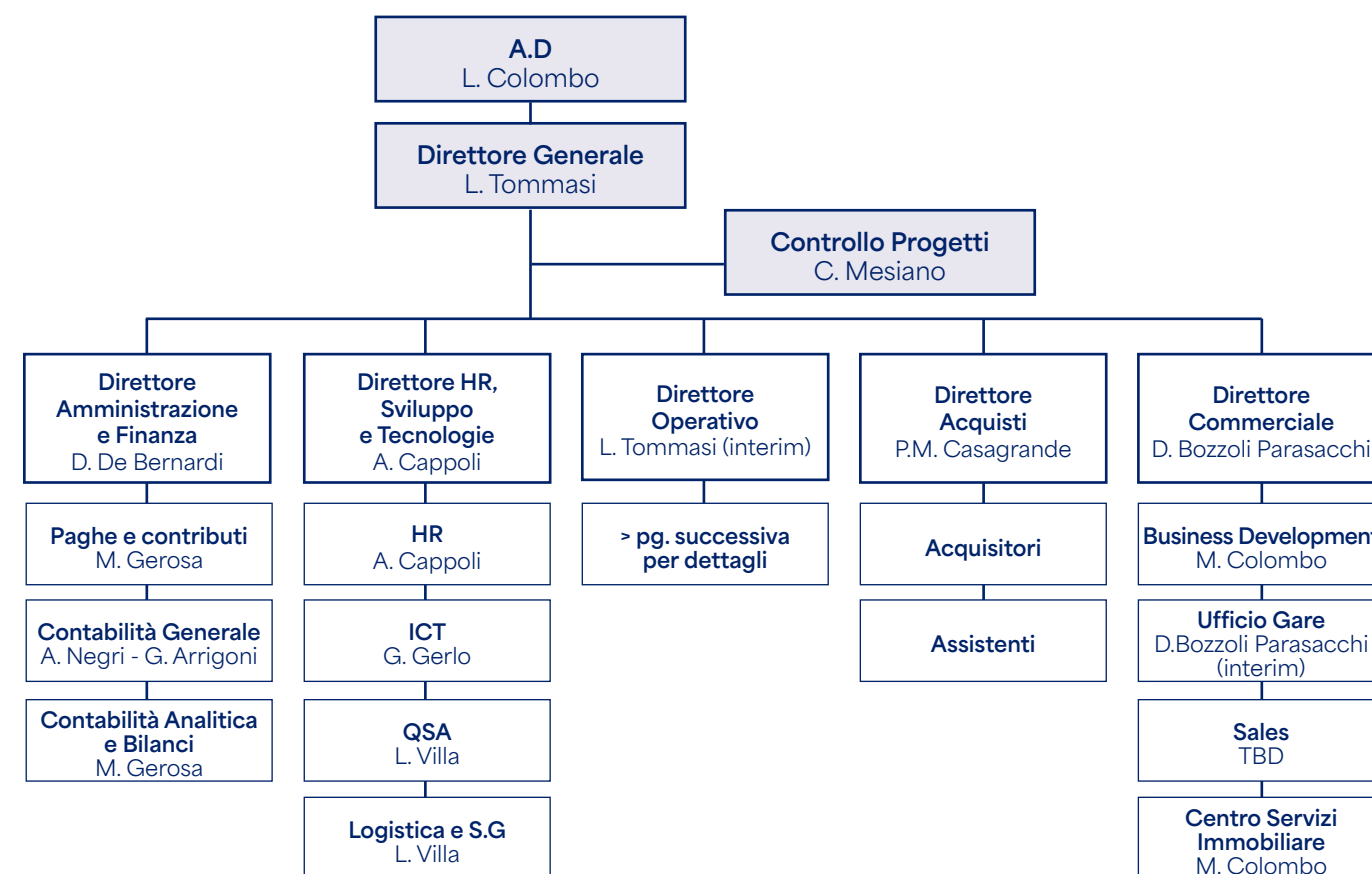


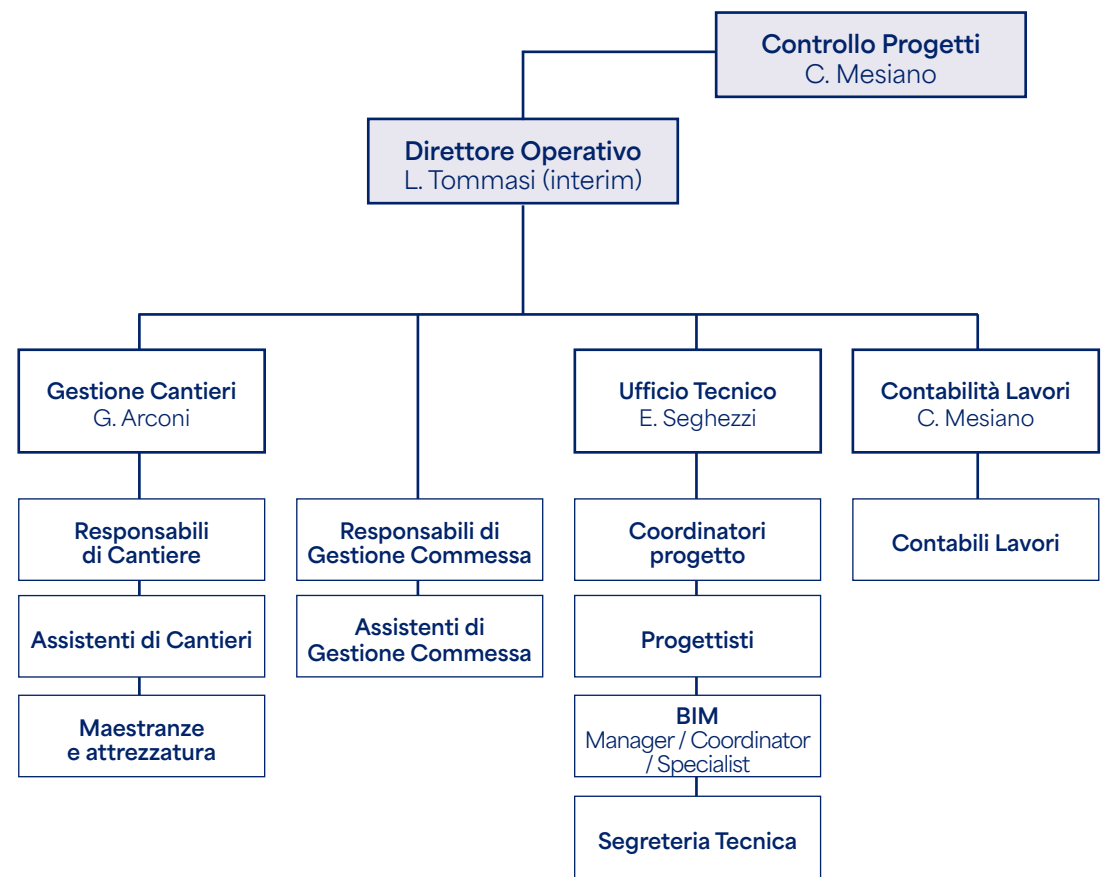
▲ Vetra Building - Milano

2.1 La struttura organizzativa di Colombo Costruzioni

Colombo Costruzioni è amministrata da un **Consiglio di Amministrazione** (CdA) composto da 1 donna e 4 uomini. Il Consiglio è titolare dei più ampi poteri per la gestione ordinaria e straordinaria dell'Azienda, fatta eccezione per le materie riservate per legge all'Assemblea dei soci. È responsabile dell'attuazione delle strategie aziendali e dell'adozione delle decisioni necessarie al perseguimento dell'oggetto sociale.

La funzione di controllo è affidata al Collegio Sindacale, composto da 3 membri effettivi e 2 supplenti. Il Collegio vigila sull'osservanza della legge e dello statuto, sul rispetto dei principi di corretta amministrazione, nonché sull'adeguatezza dell'assetto organizzativo, amministrativo e contabile dell'Azienda, verificandone il funzionamento effettivo.





2.2 Integrità ed etica nel business



Per Colombo Costruzioni, l'integrità e l'etica rappresentano valori fondamentali nella conduzione dell'attività aziendale. La Società opera nel pieno rispetto dei principi di correttezza, trasparenza e affidabilità, ispirandosi fin dalle origini alla visione e ai valori promossi dalla Proprietà.

IL CODICE ETICO E IL MODELLO 231

Colombo Costruzioni, consapevole dell'importante ruolo svolto come primaria azienda italiana nel panorama edilizio, con oltre 120 anni di attività e progetti realizzati su tutto il territorio nazionale e a livello internazionale, ha adottato nel 2016 un **Codice Etico** e un **Modello di Organizzazione, Gestione e Controllo**, ai sensi del D. Lgs. 231/01, in materia di responsabilità amministrativa degli enti. L'adozione del Modello 231 risponde ai seguenti obiettivi:

- assicurare la conformità normativa di riferimento, verificando e rafforzando i presidi già esistenti per la prevenzione di condotte illecite;
- implementare misure organizzative efficaci per prevenire comportamenti non conformi nello svolgimento delle attività aziendali;
- contribuire allo sviluppo di un'economia etica e sostenibile, promuovendo al contempo la crescita civile del Paese.

Grazie alla costante attenzione al rispetto delle regole e alla diffusione della cultura della legalità, non sono mai pervenute segnalazioni di non conformità al Codice Etico e al Modello 231.

RATING DI LEGALITÀ

Il Rating di Legalità è uno strumento introdotto dall'Autorità Garante della Concorrenza e del Mercato (AGCM) in collaborazione con i Ministeri dell'Interno e della Giustizia, volto a promuovere i principi di legalità, trasparenza e responsabilità sociale all'interno del sistema imprenditoriale, attraverso un meccanismo premiale per le aziende virtuose.

Colombo Costruzioni S.p.A. ha richiesto di essere valutata secondo questo standard e, fin dal 2018, ha ottenuto il punteggio massimo di ★★★, a conferma dell'impegno costante in materia di legalità e trasparenza.



▲ Torre Allianz - Milano

CERTIFICAZIONI E ATTESTAZIONI

Colombo Costruzioni, con l'obiettivo di garantire un servizio di alta qualità ai clienti, ottimizzare i processi di gestione e ridurre i rischi di non conformità normativa - in particolare in ambito di salute, sicurezza e ambiente - ha adottato fin dal 2013 un **Sistema di Gestione Integrato** conforme agli standard internazionali di riferimento per la Qualità, la Salute e Sicurezza e l'Ambiente. Le certificazioni attualmente in possesso dell'Azienda sono:



1. **Qualità - UNI EN ISO 9001:** riguarda i Sistemi di Gestione per la Qualità (SGQ). Tale certificazione attesta l'impegno dell'organizzazione nel fornire ai propri clienti prodotti e servizi conformi ai requisiti di norme e regolamenti. In particolare, i requisiti fondamentali da rispettare per ottenere la certificazione includono:

- dimostrare il proprio impegno per il raggiungimento della qualità;
- dimostrare di disporre di politiche efficaci per creare un ambiente che motivi il personale a soddisfare i bisogni e le aspettative dei clienti, nonché i requisiti legali e regolamentari applicabili;
- dimostrare di aver efficacemente tradotto tali bisogni, aspettative e requisiti in obiettivi misurabili e raggiungibili;
- dimostrare di avere una rete di processi in grado di abilitare l'organizzazione al raggiungimento di questi obiettivi nel modo più efficiente;
- dimostrare, attraverso le misurazioni, di aver raggiunto i propri obiettivi nel miglior modo possibile, rimanendo coerente con le esigenze e le aspettative degli stakeholder.



2. **Salute e Sicurezza - UNI ISO 45001:** è il primo standard internazionale per la gestione della salute e sicurezza nei luoghi di lavoro. L'obiettivo principale della norma è supportare le organizzazioni nel migliorare la sicurezza sul lavoro, ridurre i rischi e promuovere il benessere fisico e mentale dei lavoratori, prevenendo infortuni e malattie professionali. La norma si basa su principi fondamentali e richiede alle organizzazioni di affrontare i seguenti aspetti:

- **Contesto dell'organizzazione:** analisi dei fattori interni ed esterni che possono influenzare il Sistema di Gestione per la Salute e Sicurezza, nonché identificazione delle esigenze e aspettative delle parti interessate.
- **Leadership e partecipazione dei lavoratori:** la Direzione deve dimostrare leadership attiva e impegno, mentre i lavoratori devono essere consultati e coinvolti attivamente nel processo.
- **Pianificazione:** identificazione dei pericoli, valutazione dei rischi e delle opportunità, definizione degli obiettivi e piani d'azione in conformità ai requisiti legali e agli altri obblighi applicabili.
- **Supporto:** assicurazione delle risorse necessarie - come competenze, infrastrutture e comunicazione - per il funzionamento efficace del Sistema di Gestione per la Salute e Sicurezza sul Lavoro (SGSSL).
- **Attività operative:** gestione e controllo delle attività quotidiane, compresa la gestione dei cambiamenti, degli approvvigionamenti, degli appaltatori e delle situazioni di emergenza.
- **Valutazione delle prestazioni:** monitoraggio, misurazione, analisi e valutazione delle prestazioni del sistema, tramite audit interni e riesami da parte della Direzione.
- **Miglioramento continuo:** aggiornamento costante del sistema, basato sui risultati delle valutazioni, mediante la gestione delle Non Conformità, degli incidenti e l'attuazione di azioni correttive.



3. **Ambiente - UNI EN ISO 14001:** la norma ha l'obiettivo di identificare, gestire e monitorare gli impatti ambientali connessi alle attività di un'organizzazione. Un Sistema di Gestione Ambientale consente infatti di perseguire obiettivi e attuare politiche che tengano conto delle prescrizioni legali applicabili e delle informazioni relative agli aspetti ambientali significativi. In particolare, permette di gestire in modo sistemico gli aspetti ambientali legati ai processi aziendali, con un approccio orientato all'efficienza e al miglioramento delle performance ambientali. Ciò si traduce in numerosi vantaggi, tra cui: la riduzione dei costi gestionali attraverso la razionalizzazione dell'uso delle materie prime, la riduzione di rifiuti ed emissioni con conseguente diminuzione dei costi energetici, la tutela dell'ambiente e l'uso consapevole delle risorse.

2. Con il termine SOA (acronimo di Società Organismo di Attestazione) si intende il documento che dimostra i requisiti economico-organizzativi dell'impresa, rilasciato dall'omonimo Organismo SOA. In particolare, il documento è necessario per comprovare, in sede di gara, la capacità dell'impresa di eseguire, direttamente o in subappalto, opere pubbliche di lavori con importo a base d'asta superiore a € 150.000,00.

ATTESTAZIONI SOA

Colombo Costruzioni è inoltre in possesso delle attestazioni **SOA²** necessarie per partecipare a gare d'appalto e per l'esecuzione di lavori pubblici. Le SOA sono divise in due macro-categorie: OG (Opere Generali) e OS (Opere Speciali), a loro volta classificate per tipologia e fascia di importo.

Le categorie attualmente in possesso sono:

- **OG1 classe VIII** - Edifici civili e industriali
- **OG2 classe VIII** - Restauro e manutenzione beni immobili sottoposti a tutela
- **OG3 classe II** - Strade, autostrade, ponti, viadotti, ferrovie, metropolitane
- **OG6 classe IV** - Acquedotti, gasdotti, oleodotti, opere di irrigazione e di evacuazione
- **OG11 classe VIII** - Impianti tecnologici
- **OS1 classe IV-bis** - Lavori in terra
- **OS3 classe III** - Impianti idrico-sanitari, cucine e lavanderie

- **OS4 classe IV-bis** - Impianti elettromeccanici trasportatori
- **OS6 classe VIII** - Finiture di opere generali in materiali lignei, plastici, metallici e vetrosi
- **OS7 classe VII** - Finiture di opere generali di natura edile e tecnica
- **OS8 classe IV** - Opere di impermeabilizzazione
- **OS11 classe II** - Apparecchiature strutture speciali
- **OS23 classe II** - Demolizione di opere
- **OS24 classe III-bis** - Verde e arredo urbano
- **OS26 classe III** - Pavimentazioni e sovrastrutture speciali
- **OS28 classe III** - Impianti termici e di condizionamento
- **OS30 classe IV** - Impianti interni elettrici, telefonici, radiotelefonici e televisivi

Tutte le certificazioni e attestazioni in possesso, richieste sia in ambito pubblico che privato, rappresentano una garanzia dell'affidabilità e della solidità organizzativa dell'Azienda.



▲ Complesso Porta Vittoria - Milano

PROTOCOLLI DI SOSTENIBILITÀ

La consolidata capacità di Colombo Costruzioni di operare in conformità con protocolli di sostenibilità riconosciuti - come LEED, BREEAM, WELL e altri - ha consentito nel tempo la realizzazione di numerosi edifici con performance certificate, spesso superiori rispetto ai livelli attesi in fase progettuale.

Certificazione	Descrizione	Opere Certificate
LEED Leadership in Energy and Environmental Design	La certificazione <i>LEED</i> promuove un approccio orientato alla sostenibilità, riconoscendo le prestazioni degli edifici in settori chiave dell'efficienza energetica e idrica, della riduzione delle emissioni di CO ₂ , della qualità ecologica degli interni, dei materiali e delle risorse impiegati e delle strategie progettuali e di inserimento nel territorio. Il sistema prevede un punteggio massimo di 110 crediti, che corrisponde alla certificazione massima <i>LEED Platinum</i> . Il punteggio minimo per ottenere il livello base <i>LEED Certified</i> è di 40 crediti.	<ul style="list-style-type: none">– Platinum - The Gate (Milano)– Platinum - La Nuvola (Torino)– Platinum - Torre Allianz Fit-out (Milano)– Platinum - Mecenate 91 (Milano)– Platinum - COIMA headquarters (Milano)– Platinum - Gioia 22 (Milano)– Platinum - Vetra Building (Milano)– Platinum - The Medelan (Milano)– Platinum - Hospice (Bologna)– Platinum - VP22 (Milano)– Platinum - CRIF headquarters (Bologna)– Gold - Porta Nuova Garibaldi (Milano)– Gold - MUSE (Trento)– Gold - Torre Allianz (Milano)– Gold - SKY 3 (Milano)– Gold - Bosco Verticale - B2, B3, C, D, E (Milano)– Gold - Principe Amedeo 5 (Milano)– Gold - Green Innovation Factory (Rovereto)– Gold - Aparto Milan Giovenale (Milano)– Silver - Giardini d'Inverno (Milano)– Silver - Porta Nuova Isola edificio B1 (Milano)– Certified - MAPEI Football Centre (Sassuolo)
BREEAM Building Research Establishment Environmental Assessment Method	Il sistema <i>BREEAM</i> costituisce uno degli standard di riferimento a livello europeo per l'adozione delle migliori pratiche nella progettazione, costruzione e gestione di edifici sostenibili.	<ul style="list-style-type: none">– Very Good - The Mall Outlet (Sanremo)– Very Good - Maximo Shopping Centre (Roma)– Very Good - The Market Outlet (Repubblica di San Marino)
Cradle to Cradle	L'approccio <i>Cradle to Cradle</i> è applicato ai processi industriali per sviluppare prodotti e servizi con un impatto positivo sull'uomo e sull'ambiente, secondo i principi dell'Economia Circolare, che punta all'eliminazione del concetto stesso di rifiuto.	<ul style="list-style-type: none">– Gold - Gioia 22 (Milano)

CasaClima	Il progetto <i>CasaClima</i> si fonda sui principi del risparmio energetico e della sostenibilità ambientale, con l'obiettivo di promuovere l'adozione su larga scala delle migliori tecnologie e dei materiali da costruzione più performanti, al fine di garantire elevati livelli di efficienza energetica.	– Complesso residenziale "Le Albere" (Trento)
WELL	Il protocollo <i>WELL</i> è uno standard internazionale che valuta e certifica la qualità degli edifici in relazione al comfort, alla salute e al benessere delle persone che li occupano. Si basa su criteri scientifici che considerano fattori ambientali, fisiologici e psicologici, promuovendo ambienti costruiti che favoriscano uno stile di vita sano e il benessere complessivo degli utilizzatori finali.	– Gold - Gioia 22 (Milano) – Silver - The Medelan (Milano) – Silver - VP 22 (Milano)

L'IMPORTANZA DELLA PRIVACY

Colombo si impegna a garantire la protezione dei dati personali dei propri clienti e collaboratori, riconoscendo la **tutela della privacy** come un diritto fondamentale, sancito anche dalla *Carta dei Diritti Fondamentali dell'Unione Europea*.

L'Azienda investe costantemente nell'adozione delle migliori tecnologie disponibili per assicurare la sicurezza delle informazioni trattate.

In generale, l'approccio adottato da Colombo si basa su due pilastri strategici:

- **Affidabilità dei sistemi, non dell'utente** - La sicurezza informatica non può dipendere esclusivamente dal comportamento dell'utente. Per questo motivo, l'Azienda progetta sistemi di protezione perimetrale che garantiscono, per quanto possibile, la resilienza anche in presenza di errori umani, minimizzando i rischi attraverso soluzioni tecniche integrate e preventive.
- **Inaccessibilità dei dati dall'esterno** - I dati dei clienti sono custoditi su piattaforme certificate, progettate per garantire il massimo livello di protezione e resistenza agli accessi non autorizzati. La Società privilegia l'utilizzo di server cloud, scelti per la loro affidabilità e per l'accessibilità che offrono agli utilizzatori finali.



▲ Torre di Fondazione Prada - Milano

3

Performance economica

Il valore economico direttamente generato da Colombo Costruzioni è stato pari a 222 milioni di euro nel 2024.



3.1 Andamento economico



L'Osservatorio Congiunturale sull'Industria delle Costruzioni 2024, presentato da **ANCE**, conferma per il 2024 un rallentamento del settore che tocca picchi negativi del **-22%** nella manutenzione straordinaria delle abitazioni. Globalmente il settore segna **-5,3%**, il primo segno negativo dopo un triennio (2021-2023) di crescita. A fronte del cedimento del driver della manutenzione straordinaria residenziale (dovuta alla cessazione del Superbonus rispetto al 2023) prende il sopravvento il driver delle opere pubbliche sostenuto dai fondi PNRR, che si prevede in aumento del **+16%**. Tuttavia, le previsioni per il 2025 annunciano un ulteriore calo della produzione del settore (**-7%**), con la manutenzione straordinaria abitativa in forte caduta (**-30% su base annua**) a causa della rimodulazione delle aliquote fiscali.

Gli investimenti fissi lordi risultano in debole crescita nel 2024 (**+0,4% rispetto al +8,7% del 2023**) a causa della cessazione degli incentivi fiscali all'edilizia. L'effetto della fine di tali stimoli si farà sentire in misura ancora più marcata nel 2025, quando – nonostante la spinta positiva derivante dall'attuazione delle misure previste dal PNRR e dalla riduzione dei tassi di interesse – il tasso di crescita degli investimenti è previsto pari a zero.

Le previsioni economiche di primavera 2025 prospettano una crescita del PIL reale dell'**+1,1%** nell'UE e del **+0,9%** nella zona euro. L'inflazione complessiva nella zona euro dovrebbe rallentare, passando dal **2,4%** nel 2024 a una media del **2,1%** nel 2025. Tale andamento resta tuttavia esposto a rischi al ribasso a causa della guerra russo-ucraina, alle tensioni in Medio Oriente e ai dazi statunitensi: in particolare, infatti, l'Italia figura nella lista dei Paesi *“fortemente esposti”* alle misure commerciali minacciate e decretate dalla Casa Bianca, che si prevede causeranno un'accelerazione della domanda interna e un'influenza sull'esportazione di beni.

Tornando al mercato delle costruzioni, nell'anno si è registrata una flessione nel comparto residenziale, influenzata dalla riduzione dei permessi di costruire, dal calo dei finanziamenti bancari, e da un generalizzato calo della domanda di nuove abitazioni. Per Colombo Costruzioni Milano e Roma rimangono le principali aree d'interesse: Milano, in particolare, nel primo semestre del 2024 ha attratto oltre **un terzo degli investimenti immobiliari nazionali**, anche esteri, vista la forte attività di riqualificazione che sta riguardando non solo il settore residenziale, ma anche gli immobili a uso ufficio, la logistica, lo *student housing*, il settore delle *life science* e i *data center*.

I prezzi dei materiali hanno mostrato una relativa stabilizzazione, pur restando superiori ai livelli pre-pandemici.

L’Impresa ha proseguito la strategia avviata negli esercizi precedenti, aggiudicandosi nel 2024 un nuovo appalto in partecipazione con la società CMB. Il portafoglio si è così consolidato con una **commessa pluriennale di alto valore** - *Unione Zero* - a Sesto San Giovanni (MI), che si affianca alle realizzazioni dell’edificio *CityWave*, nell’area *CityLife* di Milano, e *A2A NBT Life Tower New Building Trento*, nuovo headquarters di A2A a Milano.

A seguito di una valutazione delle prospettive di mercato, è in fase di costituzione una rete di contatti, attraverso canali finanziari, commerciali e professionali, per accedere in futuro ad appalti per la costruzione di *data center* e rientrare nel settore dell’*hospitality*. Attraverso alleanze con player nazionali specializzati in grandi opere, infrastrutture e impiantistica,

L’Azienda mira a cogliere opportunità nel settore ospedaliero e industriale, proponendo il proprio *know-how* nella gestione di interventi complessi.

L’andamento della gestione registra, nell’esercizio, un decremento del Valore della Produzione pari a **-14%**, attestatosi a **€ 220.710.426**, influenzato dalla sospensione per circa otto mesi dei lavori di ristrutturazione dell’*headquarters* di Enel Italia S.p.A. a Roma, bloccati da eventi eccezionali non riconducibili alla normale prevedibilità contrattuale. Nonostante ciò, il Risultato Operativo Lordo risulta in incremento, grazie alla marginalità delle restanti commesse in esecuzione, che hanno compensato le criticità sopra descritte.

La qualità e l’entità del Portafoglio Lavori consentono di garantire la sostenibilità e continuità della gestione aziendale in un orizzonte pluriennale.

3.2 Indici



Il miglioramento della **profittabilità operativa** (ROS) e della **redditività del capitale investito** (ROI) riflettono il miglioramento della marginalità operativa. La **redditività complessiva** (ROE) risulta peggiorata per effetto della minor redditività complessiva. Gli altri indici patrimoniali e finanziari confermano sostanzialmente la

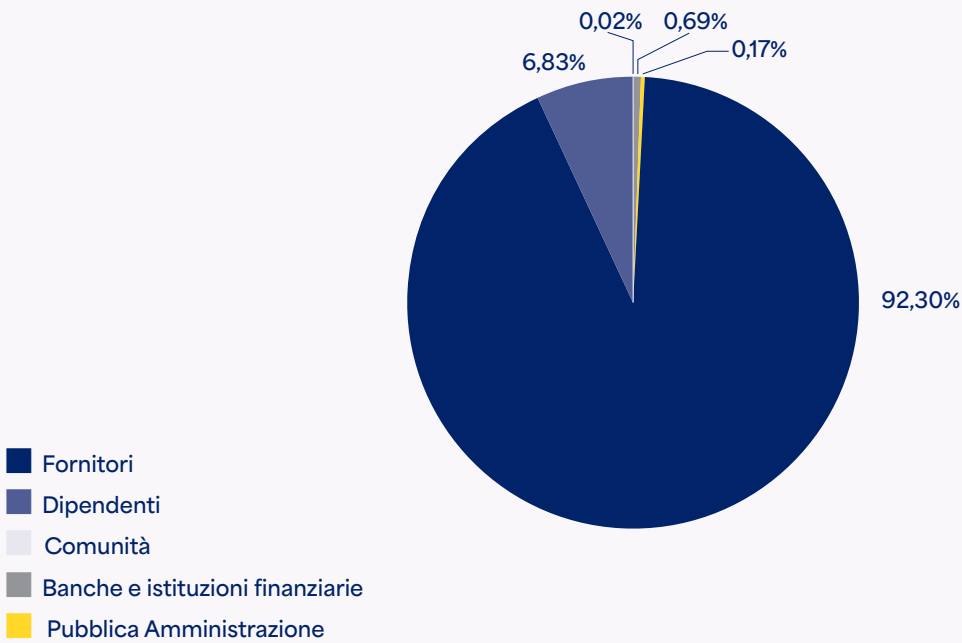
persistente solidità della struttura patrimoniale e finanziaria della Società, che non evidenzia deficit patrimoniali o di capitale netto circolante negativo, né mostra criticità nel far fronte puntualmente ai propri impegni finanziari, sia nel breve sia nel medio periodo.

3.3 Valore economico generato e distribuito

Il valore economico direttamente generato da Colombo Costruzioni S.p.A., determinato in conformità ai requisiti dello standard di rendicontazione 201-1 dei GRI Standards, è stato pari a 258 milioni di euro nel 2023 e 222 milioni di euro nel 2024.

Nel 2024 il 98,8% del valore economico direttamente generato dalla Società è stato distribuito tra i principali portatori di interesse (tra cui fornitori, dipendenti e Pubblica Amministrazione) per un totale di 219.344.092 €.

VALORE ECONOMICO DISTRIBUITO 2024 (€)



▲ Centro Direzionale Isybank - Torre Gioia 22 - Milano

4

Le nostre persone

Colombo Costruzioni crede in un modello aziendale fondato sul contributo delle proprie persone, il vero motore di ogni progresso.



Le nostre persone



Colombo Costruzioni S.p.A. ha sempre investito su due fattori strategici: **le persone** e **le tecnologie**. Il personale è altamente specializzato e risponde pienamente ai parametri di efficienza e di competenza definiti dall'Azienda, rappresentando un elemento essenziale per il consolidamento e il rafforzamento della propria posizione di leadership sul mercato.

Uno dei passaggi maggiormente significativi del **Codice Etico** di Colombo Costruzioni S.p.A. sottolinea:



“Colombo Costruzioni riconosce la centralità delle risorse umane quale principale fattore di successo di ogni attività, in un quadro di lealtà e fiducia reciproche tra datore di lavoro e prestatori di lavoro”.

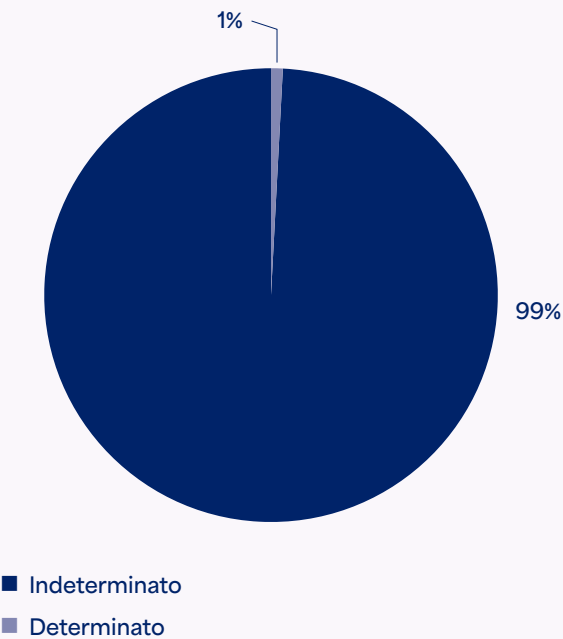
4.1 Benessere delle risorse

Il settore delle costruzioni presenta storicamente una significativa polarizzazione di genere, fenomeno riscontrabile anche all'interno di Colombo Costruzioni S.p.A. Al 31 dicembre 2024 i dipendenti dell'Azienda ammontano a **177 unità**, di cui **43 donne**, prevalentemente impiegate in ruoli amministrativi e gestionali, e **134 uomini**. Nel corso del 2024 Colombo Costruzioni ha inoltre inserito una risorsa maschile in stage a supporto delle attività operative.

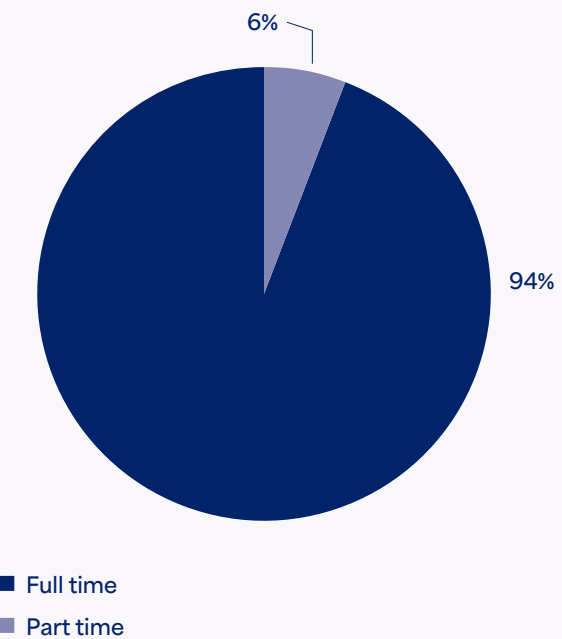
Tutti i dipendenti dell'Azienda (100%) sono assunti secondo quanto previsto dal Contratto Collettivo Nazionale di Lavoro (CCNL) Edilizia Industria.

Come evidenziato nel grafico seguente, la componente impiegatizia - **110 unità** - rappresenta la quota prevalente della forza lavoro aziendale (62%).

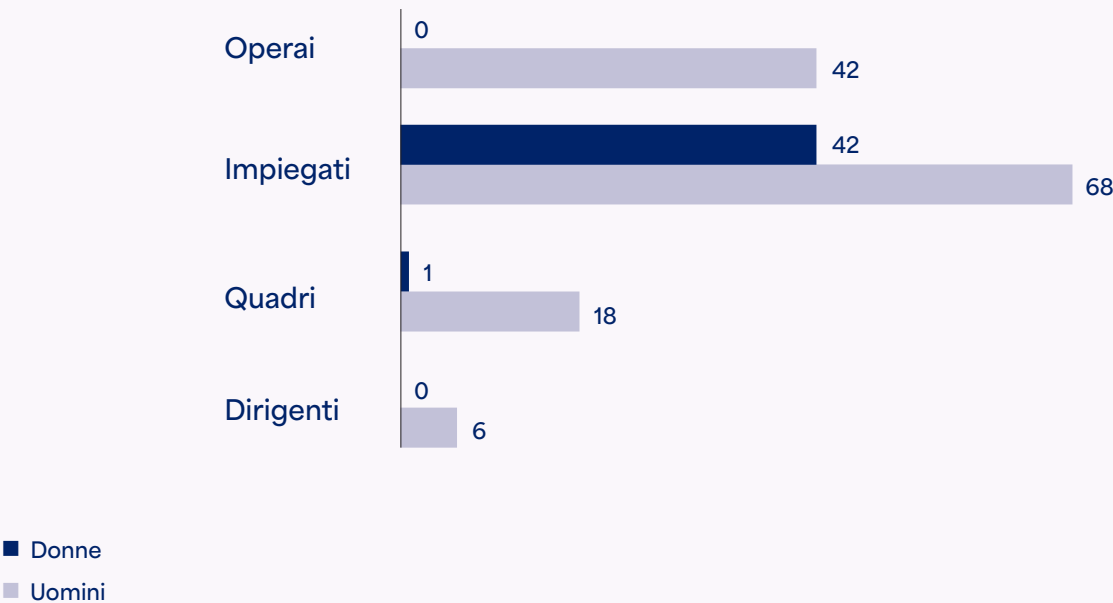
DIPENDENTI PER TIPOLOGIA DI CONTRATTO (2024)



DIPENDENTI PER TIPOLOGIA DI IMPIEGO (2024)



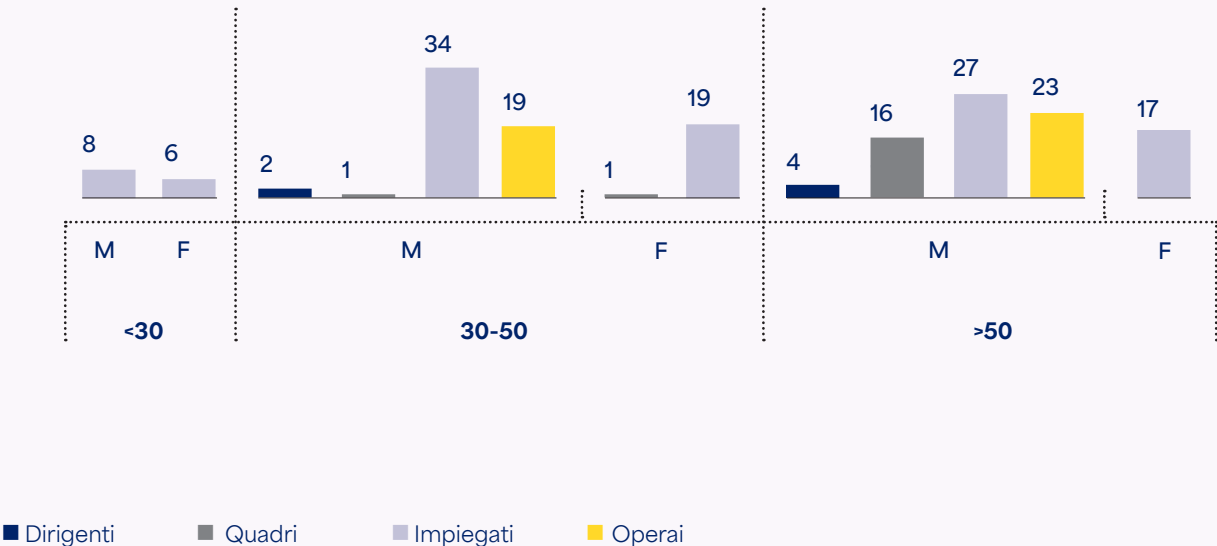
DIPENDENTI PER GENERE E CATEGORIA (2024)



Il **99%** dei dipendenti è assunto con un contratto a tempo indeterminato e il **94%** svolge la propria attività con orario **full time**.

Il **49%** dei dipendenti ha un'età superiore ai **50** anni, mentre il **43%** rientra nella fascia tra i **30** e i **50** anni.

COMPOSIZIONE DELLA FORZA LAVORO PER GENERE ED ETÀ (2024)



Per la selezione delle nuove risorse Colombo Costruzioni segue tre principali **driver**:

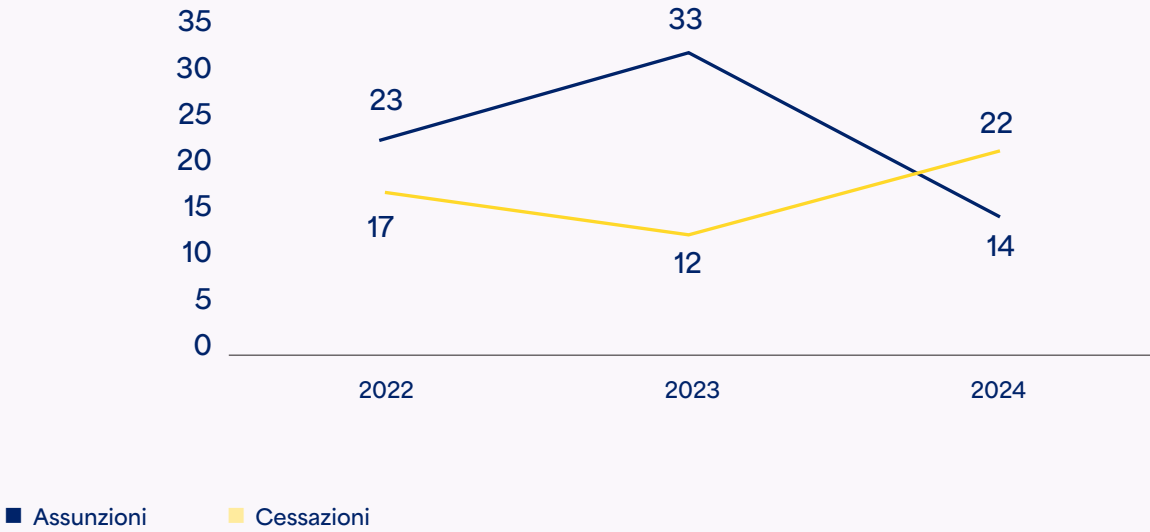
- **Competenze tecniche e professionali:** l'Azienda valorizza le competenze acquisite dalle risorse sia in termini di *hard skill* che di *soft skill*. Oltre all'inserimento di lavoratori con esperienze pregresse, l'Azienda investe anche su risorse neodiplomate o neolaureate con le quali imposta un percorso di crescita e di sviluppo personale e professionale.
- **Allineamento ai valori aziendali e alla sostenibilità:** le risorse devono condividere l'impegno verso la responsabilità sociale, ambientale ed economica. Questo non solo migliora l'integrazione nelle politiche aziendali, ma consente anche di costruire una cultura coesa e orientata alla crescita sostenibile. Scegliere risorse che condividono questi valori assicura un impatto positivo a lungo termine sul business e sull'ambiente.

- **Orientamento all'innovazione tecnologica e all'efficienza operativa:** Colombo Costruzioni punta su risorse che siano in grado di sostenere l'innovazione tecnologica e di migliorare l'efficienza operativa. L'adozione di tecnologie all'avanguardia, sia in fase di progettazione che di costruzione, consente di ridurre i consumi energetici, aumentare la precisione nelle lavorazioni e ottimizzare i tempi di realizzazione. Le risorse selezionate sono in grado di rispondere alle sfide della digitalizzazione del settore.

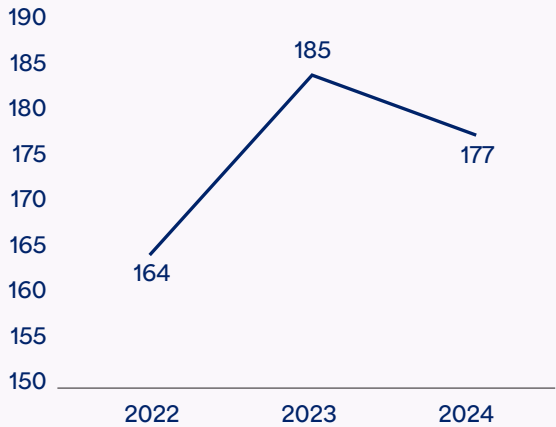
L'ultimo anno, in un triennio caratterizzato da una situazione di forte movimento del mercato e ricambio generazionale, ha visto Colombo Costruzioni riscontrare una lieve riduzione del numero di dipendenti (-4%), ridotti di 8 unità rispetto al 2023. Infatti, a fronte delle 22 cessazioni, di cui 7 per pensionamento, nel 2024 sono entrati in Azienda 14 dipendenti.

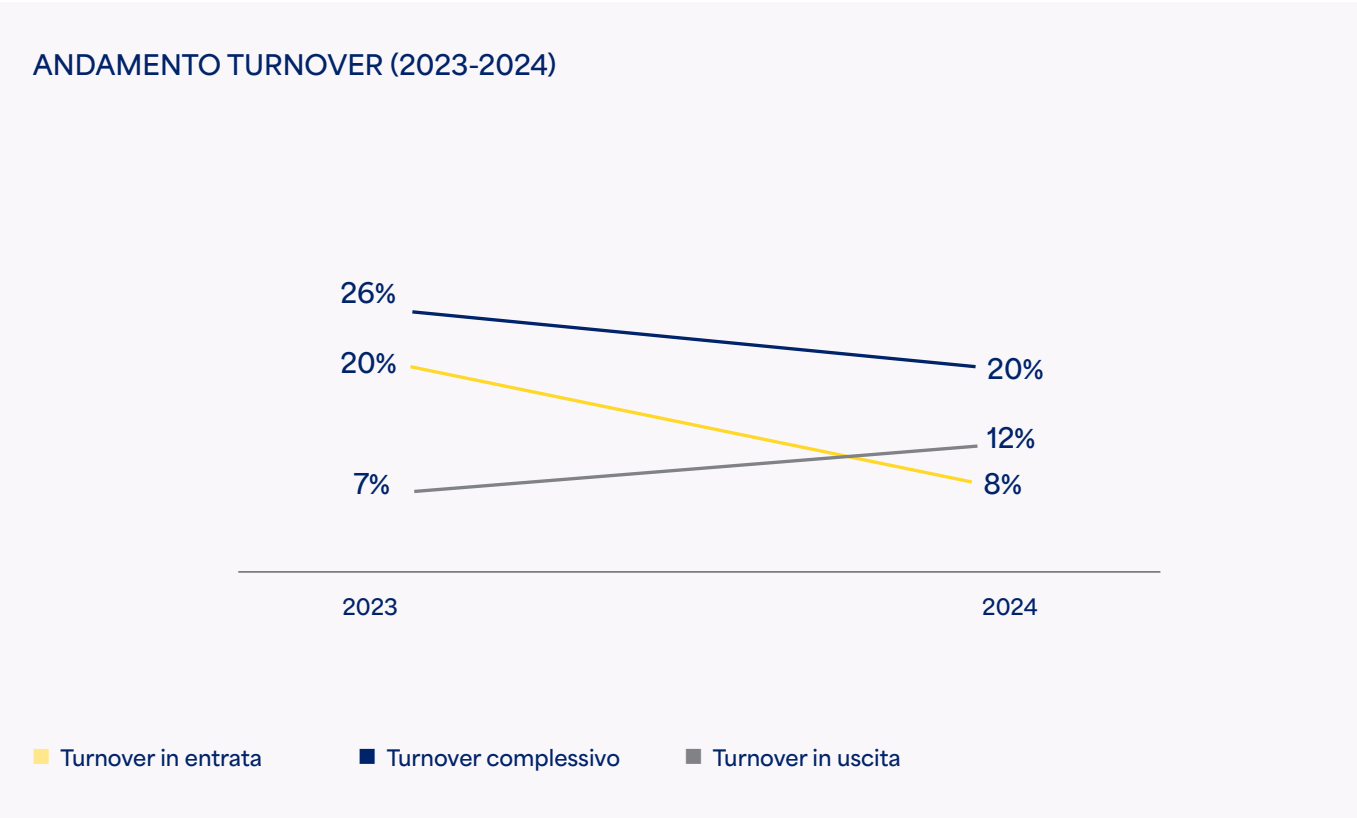
L'allineamento ai valori aziendali migliora l'integrazione e consente di costruire una cultura coesa e orientata alla crescita sostenibile.

ANDAMENTO ENTRATE ED USCITE (2022-2024)



ANDAMENTO NUMERO DIPENDENTI (2022-2024)





3. Tasso di turnover in uscita
= n. uscite / tot. dipendenti
a inizio anno x 100.

4. Tasso di turnover in entrata
= n. ingressi / tot. dipendenti
a inizio anno x 100.

5. Tasso di turnover complessivo
= (n. ingressi + n. uscite)
/ media organico nel corso
dell'anno x 100.

Nel **2024** si è registrato un tasso di turnover in uscita³ pari al **12%**, in aumento rispetto al **7%** del **2023** e un turnover in entrata⁴ pari all' **8%**, in diminuzione rispetto al **20%** del **2023**. Il turnover complessivo⁵ registrato nel **2024** è stato pari al **20%**.

La permanenza media in Azienda è superiore alla media di settore, pari a 13,65 anni. Tale risultato riflette un contesto organizzativo orientato alla cura delle persone.

A conferma dell'attenzione che Colombo riserva al benessere dei propri dipendenti, nel dicembre 2024 è stato avviato un nuovo ciclo di valutazione dello stress lavoro-correlato. Le attività, definite con il Medico Competente, prevederanno per il 2025 la somministrazione di un test volontario a tutto il personale, con l'obiettivo di individuare eventuali

fattori di rischio psicosociale presenti in Azienda.

L'attenzione al benessere dei dipendenti si riflette anche nella promozione di un equilibrio sostenibile tra tempi di vita e tempi di lavoro. In tale ambito, Colombo Costruzioni garantisce piena accessibilità alle misure di conciliazione **vita-lavoro** e supporta le esigenze familiari attraverso strumenti flessibili e inclusivi. Nel 2024, **6** dipendenti, tra cui **5** uomini e **1** donna, hanno usufruito del congedo familiare.

Per quanto riguarda le **performance individuali**, gli obiettivi vengono definiti annualmente dalla Direzione, secondo criteri quanto più oggettivi. Sulla base del raggiungimento di tali obiettivi vengono poi assunte decisioni in merito a promozioni e assegnazione di benefit.

MISURE DI CONCILIAZIONE E BENEFIT RICONOSCIUTI AL PERSONALE

Colombo Costruzioni adotta un insieme di misure organizzative orientate alla conciliazione tra vita privata e professionale, oltre a garantire specifici benefit a supporto del benessere dei propri collaboratori.

Tra le misure di flessibilità organizzativa si segnalano:

- **auto aziendale**, assegnata in funzione del ruolo e delle esigenze operative (es. dirigenti, quadri, capi commessa). Per alcune figure rappresenta uno strumento di lavoro, per altre costituisce un elemento accessorio della retribuzione;
- **buoni pasto elettronici** dell'importo di € 8,30 giornalieri;
- **part-time**, concesso su richiesta, compatibilmente con le necessità organizzative e le caratteristiche del ruolo ricoperto;
- **smart working**, introdotto inizialmente in fase emergenziale, oggi applicato in conformità alla normativa vigente (es. genitori con figli minori di 14 anni, soggetti fragili) o su base individuale, previo accordo con il responsabile, nei limiti consentiti dall'organizzazione aziendale.

Tra i benefit offerti dalla Società si evidenziano:

- **assistenza fiscale**, con messa a disposizione del servizio per la compilazione e l'invio della dichiarazione dei redditi;
- **campagna vaccinale antinfluenzale**, attivata annualmente e resa disponibile ai dipendenti al raggiungimento di una soglia minima di adesioni.

Colombo adotta politiche retributive improntate a criteri di trasparenza, tenendo conto delle responsabilità, delle competenze e dell'esperienza maturata. Nel 2024, il rapporto tra la retribuzione di base delle donne rispetto agli uomini mostra valori vicini alla parità in tutte le categorie professionali, confermando l'impegno dell'Azienda verso l'equità salariale di genere.

In Colombo Costruzioni è in corso di attuazione l'implementazione di un sistema di politiche retributive e di valutazione delle performance, allo scopo di fornire ai lavoratori strumenti equi di incentivazione volti al continuo miglioramento individuale e aziendale.

4.2 Diversity e inclusion in azienda



Colombo Costruzioni, in linea con quanto previsto dal proprio Codice Etico, persegue obiettivi di accesso, crescita professionale e formazione della propria forza lavoro, secondo principi di imparzialità ed equità, senza alcuna distinzione di etnia, religione, genere, identità e orientamento sessuale, opinioni politiche o disabilità. Infatti, per monitorare il rispetto dei valori di diversità, pari opportunità e non discriminazione, l'Azienda

ha adottato specifiche misure e procedure interne, tra cui l'attivazione di una **casella dedicata alla raccolta di eventuali reclami** e l'organizzazione di **confronti periodici** con i responsabili aziendali, finalizzati a individuare ulteriori iniziative a supporto dei dipendenti. Nel corso del **2024**, in continuità con gli anni precedenti, non sono pervenuti reclami né segnalazioni relativi a episodi di discriminazione sul luogo di lavoro.

4.3 Rispetto dei diritti dei lavoratori



Colombo verifica il rispetto di condizioni di lavoro adeguate e supervisiona regolarmente e attentamente le attività svolte nei cantieri. In particolare, per quanto riguarda le attività affidate ad appaltatori e subappaltatori, vengono effettuati controlli puntuali in materia di salute, sicurezza e ambiente, al fine di garantire il rispetto delle normative vigenti e degli standard aziendali.

L'Azienda verifica che tutte le assunzioni siano regolari, che a tutti i lavoratori siano garantiti orari di lavoro conformi alla normativa e che le retribuzioni vengano erogate in modo completo e puntuale. In particolare, il numero di ore lavorate è monitorato attraverso un sistema gestionale informatizzato e l'utilizzo di un badge di prossimità per la registrazione degli ingressi e delle uscite dai cantieri. Inoltre, Colombo Costruzioni esegue verifiche periodiche al fine di accertarsi che tutto il personale autorizzato ad accedere ai cantieri sia in possesso dei requisiti previsti dalla normativa vigente.

4.4 Salute e Sicurezza sul lavoro



Colombo Costruzioni S.p.A. affronta la tematica della salute e sicurezza sul lavoro adottando un approccio rigoroso e pragmatico. A tal proposito, ha implementato un Sistema di Gestione della Salute e della Sicurezza sul Lavoro conforme alla **UNI EN ISO 45001**, che copre tutte le attività del processo realizzativo: progettazione, costruzione, ristrutturazione e manutenzione di opere civili, industriali, idrauliche, stradali e infrastrutturali di trasporto, nonché il restauro e la manutenzione di beni immobili sottoposti a tutela, in conformità alla normativa sui beni culturali e ambientali. Nel mese di maggio 2024 è stato svolto, con esito positivo, l'audit per il rinnovo della certificazione, che si è concluso **senza l'emissione di Non Conformità da parte dell'Ente Certificatore**. È stata pertanto rilasciata la nuova certificazione, valida fino a giugno 2027, subordinata al superamento delle attività di sorveglianza periodica previste. La solidità del sistema è confermata anche dal riconoscimento ricevuto da SGS, che ha attribuito all'Azienda l'attestato Merit Award (n. 97) nel 2018, a fronte dei risultati ottenuti durante gli audit.

La certificazione copre le seguenti unità operative:

- uffici di Lecco Via N. Bixio 4 (inclusi tutti i cantieri attivi, che rientrano nell'ambito operativo della sede e non sono

considerati unità locali ai fini certificativi);

- uffici di Milano, Via Cardinal Martini 1;
- magazzino di Civate, Via Del Ponte 33.

In conformità con la **UNI EN ISO 45001**, Colombo Costruzioni identifica i pericoli dell'attività lavorativa e ne valuta i relativi rischi tramite:

- il Documento di Valutazione dei Rischi (DVR) – attualmente in fase di aggiornamento, con pubblicazione prevista entro il primo semestre del 2025;
- l'analisi dei dati elaborati e monitorati annualmente durante la Riunione Periodica e il Riesame della Direzione.

Tali attività permettono di individuare eventuali azioni di miglioramento che possono tradursi in obiettivi di sistema.

In Colombo Costruzioni i lavoratori possono direttamente segnalare i pericoli sul lavoro e le situazioni a rischio. Le segnalazioni possono essere effettuate:

- inviando una mail agli account aziendali dedicati: sicurezza@colombo-costruzioni.it o odv@colombo-costruzioni.it;
- rivolgendosi direttamente al Rappresentante dei Lavoratori per la Sicurezza (RLS) o al

- Responsabile del Servizio di Prevenzione e Protezione (RSPP);
- inserendo comunicazioni (anonime o firmate) nelle “cassette delle segnalazioni” presenti presso gli uffici, il magazzino e in tutti i cantieri.

Colombo Costruzioni, in conformità alla normativa vigente, ha attivato specifici canali per la segnalazione di illeciti, regolati da una Procedura Whistleblowing, parte integrante del Modello di Organizzazione, Gestione e Controllo, che definisce le modalità operative e le responsabilità per il ricevimento, la valutazione, la gestione e la chiusura delle segnalazioni.

In ambito di salute e sicurezza sul lavoro, la Società prevede, all’interno delle proprie procedure e nel Documento di Valutazione dei Rischi (DVR), l’obbligo per ogni lavoratore di interrompere l’attività e allontanarsi da situazioni potenzialmente pericolose, che possano causare infortuni o malattie professionali. Tutti gli infortuni, che coinvolgono personale diretto o subappaltatori, sono registrati e analizzati mediante specifici **moduli di sistema**, e possono dare origine ad aperture di Non Conformità. Sulla base dei risultati, vengono adottate eventuali misure correttive o mitigative.

- Il processo di prevenzione si fonda su:
- la valutazione dei rischi tramite il DVR;
 - la redazione del Piano Operativo di Sicurezza (POS) del singolo cantiere, elaborato sulla base del corrispondente Piano di Sicurezza e Coordinamento

(PSC) e soggetto all’approvazione da parte del Coordinatore per la Sicurezza in fase di Esecuzione (CSE).

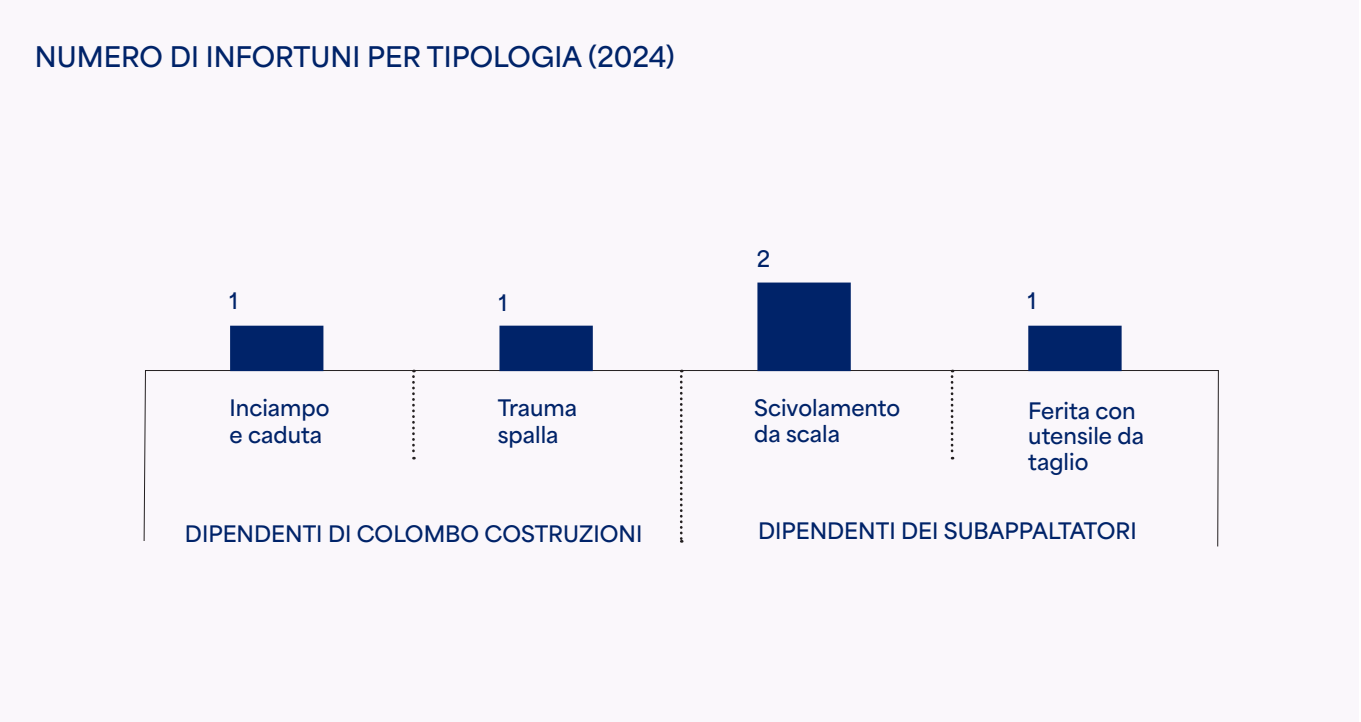
L’Ufficio Qualità, Salute e Sicurezza e Ambiente (QSA) conduce audit di seconda parte trimestrali nei cantieri, durante i quali verifica la corretta gestione delle Osservazioni e Non Conformità emerse negli Audit precedenti, condividendo i dati con il Datore di Lavoro (DDL) e includendoli nel Riesame della Direzione.

In parallelo, l’Organismo di Vigilanza (OdV) programma audit esterni annuali, mentre il SPP effettua sopralluoghi mensili, in alternanza agli audit, garantendo che tutte le evidenze siano opportunamente gestite dai responsabili di funzione e monitorate fino alla loro completa risoluzione.

Ogni cantiere è presidiato da Assistenti alla Sicurezza, incaricati di svolgere sistematici controlli quotidiani e applicare le procedure del Sistema di Gestione Integrato (SGI), con l’obiettivo di prevenire o ridurre gli impatti sulla salute e sicurezza dei lavoratori.

Nel 2024 si sono registrati 2 infortuni, di cui 1 classificato come grave, per il numero di giorni di assenza e non per la tipologia di infortunio tra i dipendenti diretti di Colombo Costruzioni e 3 infortuni tra il personale dei subappaltatori, di cui 1 grave. Tutti gli eventi sono riconducibili a rischi residui non eliminabili, poiché intrinseci alle attività di cantiere e alle caratteristiche proprie del settore delle costruzioni.

Di seguito un riepilogo degli infortuni avvenuti nel 2024.



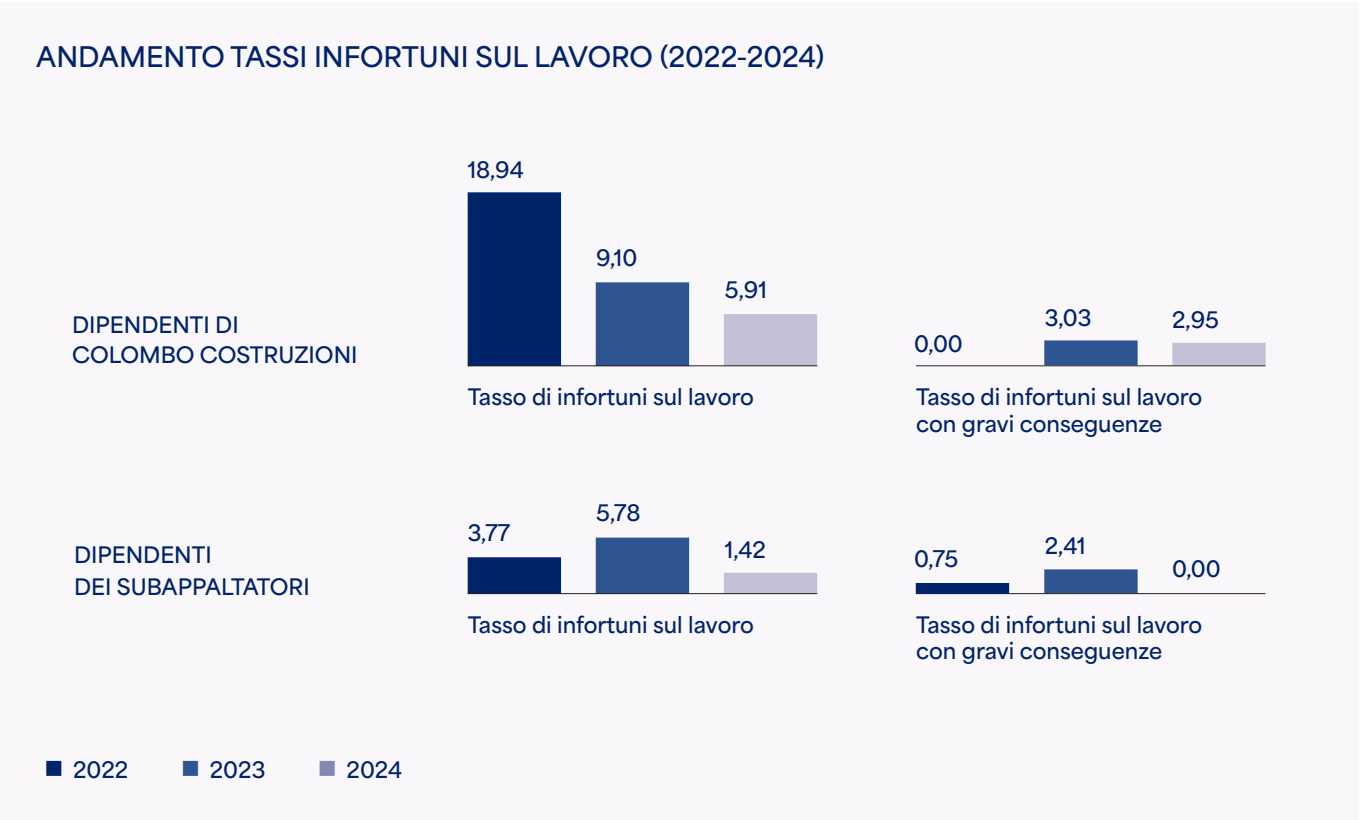
In ogni caso, le analisi condotte dall’Azienda hanno confermato che si trattava di eventi non ricorrenti, che non hanno richiesto l’adozione di azioni correttive di carattere generale.

Colombo Costruzioni si impegna, ove possibile, a eliminare alla fonte i rischi per la salute e sicurezza, adottando un approccio multilivello basato sulle seguenti misure:

- controlli ingegneristici, attraverso l’impiego di attrezzature e soluzioni tecniche che riducono l’esposizione al rischio da parte degli operatori (es: piattaforme di lavoro, dispositivi a controllo remoto, ecc.);

- misure organizzative e procedurali, attuate mediante il Sistema di Gestione Integrato per Salute e Sicurezza, Ambiente e Qualità, che prevedono l’effettuazione di sopralluoghi mensili, audit trimestrali di prima parte, nonché attività di formazione, informazione e addestramento rivolte a tutto il personale;
- fornitura dei dispositivi di protezione individuale (DPI) al personale, in relazione alle mansioni svolte e ai rischi residui associati.

Nel 2024 si è registrato un calo significativo del tasso di infortuni, sia gravi che non gravi, rispetto all’anno precedente, con un miglioramento riscontrato tanto tra i dipendenti diretti di Colombo quanto tra il personale dei subappaltatori.



In Azienda è presente il **Medico Competente (MC)**, che svolge tutte le attività previste dalla normativa vigente, tra cui: la redazione del protocollo sanitario, la sorveglianza sanitaria, i sopralluoghi nei luoghi di lavoro, la partecipazione alla Riunione Periodica e la collaborazione con il DDL per la redazione del DVR. Il MC è a disposizione di tutti i lavoratori per qualsiasi necessità riguardante la salute e la salubrità degli ambienti di lavoro. Su suo suggerimento, nell'autunno 2024 è stata proposta ai dipendenti l'opportunità di effettuare la vaccinazione antinfluenzale; tuttavia, come già accaduto nel 2023, l'iniziativa non è stata attuata per la scarsa adesione, causata non imputabile alla Società.

I dipendenti di Colombo Costruzioni beneficiano dell'accesso a **Sanedil**, il Fondo di Assistenza Sanitaria Integrativa per i lavoratori del settore edile italiano. L'iscrizione al Fondo è automatica, poiché il datore di lavoro è tenuto al versamento del relativo contributo tramite la Cassa Edile/Edilcassa territorialmente competente. Il Fondo eroga prestazioni sanitarie integrative rispetto a quelle garantite dal Servizio Sanitario Nazionale, tra cui visite specialistiche, esami diagnostici, ricoveri ospedalieri, cure odontoiatriche e ulteriori prestazioni, secondo quanto previsto dal piano sanitario vigente.

4.5 Il DAE in azienda

Nel 2021, Colombo Costruzioni, riconoscendo l'importanza del defibrillatore come strumento essenziale per la gestione delle emergenze cardiache, ha installato un **Defibrillatore Automatico Esterno (DAE)** presso la sede di Lecco. Il dispositivo è stato registrato e georeferenziato nel sistema informativo dell'Agenzia Regionale Emergenza Urgenza (AREU), rendendolo disponibile anche per interventi esterni all'Azienda, su richiesta del numero di emergenza 112. Tutti gli addetti al Pronto Soccorso sono stati adeguatamente formati e partecipano periodicamente a corsi di aggiornamento per l'utilizzo del DAE.

Inoltre, è stata nominata una figura di riferimento interna all'Azienda per la gestione delle segnalazioni relative al defibrillatore.

Per agevolare le chiamate di emergenza, il Servizio di Prevenzione e Protezione aziendale ha raccomandato ai dipendenti di scaricare l'applicazione "112 WHERE ARE U", che consente di contattare il Numero Unico Europeo d'Emergenza (NUE 112), dove disponibile, trasmettendo automaticamente i dati di localizzazione e altre informazioni utili.



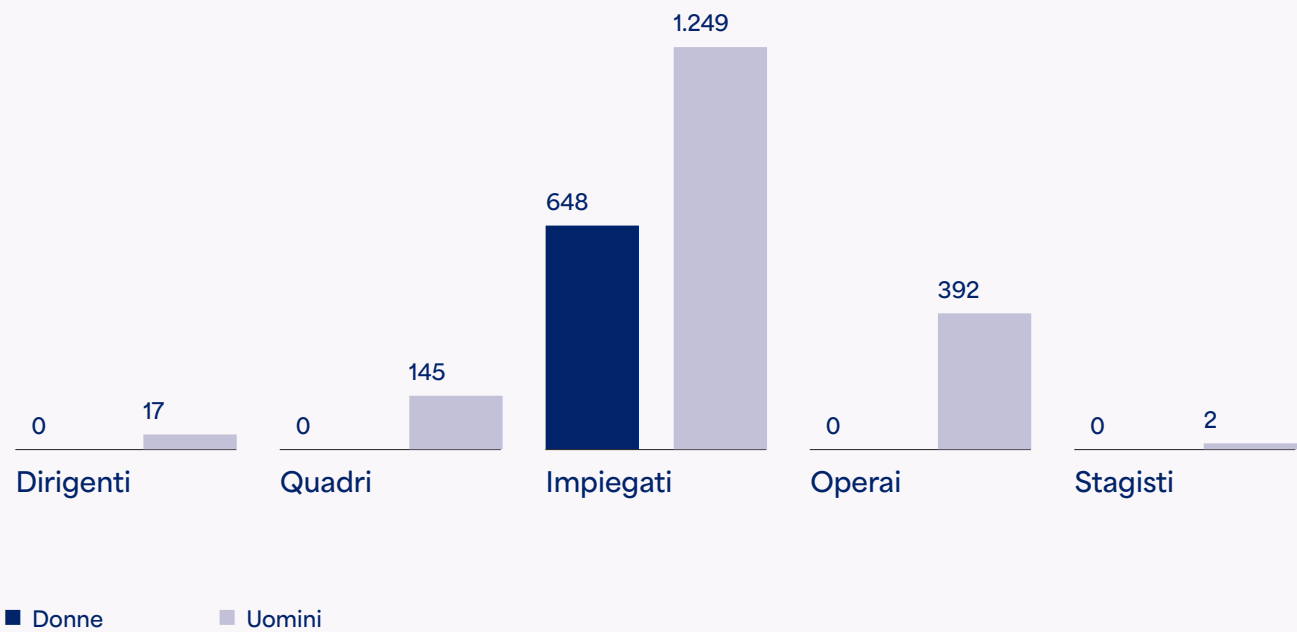
4.6 Formazione



Colombo Costruzioni riconosce l'importanza di investire nella formazione e nell'aggiornamento professionale delle proprie risorse, impegnandosi a promuovere una cultura aziendale che valorizzi le persone nella loro individualità e centralità.

Nel 2024 sono state erogate **2.453 ore di formazione** ai dipendenti e alla risorsa in stage, con una media di **13,8 ore per persona**. La categoria professionale degli impiegati è quella che ha beneficiato del maggior numero di ore, con una media di 17,2 ore pro capite.

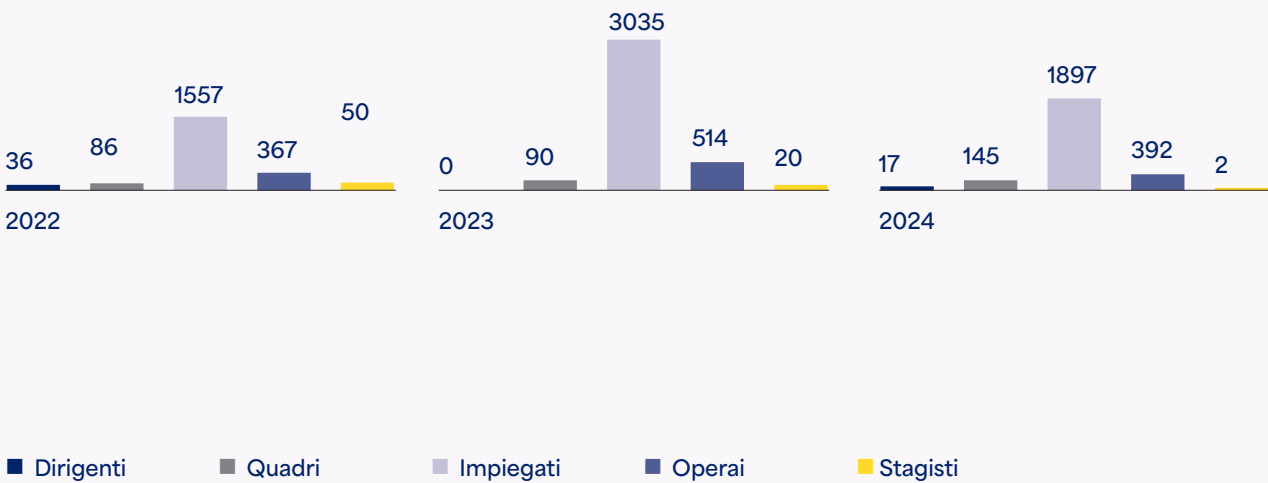
ORE DI FORMAZIONE EROGATE PER GENERE E CATEGORIA (2024)



Nel 2024 le ore di formazione erogate sono diminuite del **33%** rispetto al 2023, anno in cui si era

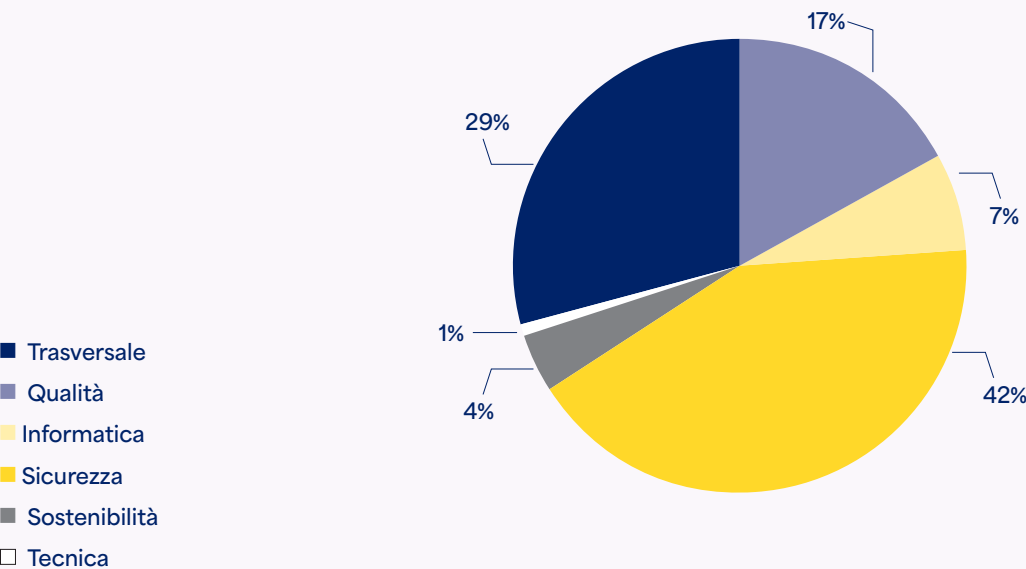
registrato un aumento del 74% rispetto all'anno precedente, come riportato nel grafico.

ANDAMENTO ORE DI FORMAZIONE PER CATEGORIA (2022-2024)



Le ore di formazione erogate hanno riguardato principalmente la salute e sicurezza sul lavoro e lo sviluppo di competenze trasversali funzionali alle attività di Colombo Costruzioni, oltre a tematiche legate a qualità, sostenibilità e informatica.

ARGOMENTI TRATTATI NEI CORSI DI FORMAZIONE (2024)



FORMAZIONE IN MATERIA DI SALUTE E SICUREZZA

L'Azienda presta particolare attenzione alla formazione in materia di Salute e sicurezza sul lavoro, in linea con quanto previsto dal D. Lgs. 81/08 (Testo Unico sulla Sicurezza). In occasione delle nuove assunzioni, Colombo Costruzioni provvede tempestivamente all'erogazione della formazione obbligatoria e specifica sul Sistema di Gestione della Sicurezza; per i dipendenti già in forza, organizza con regolarità sessioni di **aggiornamento e percorsi formativi mirati**, anche in caso di cambio mansione.

Nella formazione erogata vengono inclusi anche riferimenti a documenti fondamentali quali il Codice Etico, il **Modello Organizzativo 231** e le *policy* in materia di **protezione dei dati personali**, considerati parte integrante dell'approccio aziendale alla salute e sicurezza, alla legalità e alla responsabilità etica.

Mantenere sotto controllo questi aspetti è essenziale non solo per una corretta gestione dei rischi nei luoghi di lavoro, ma anche per garantire la conformità normativa e prevenire eventuali responsabilità.

All'inizio dell'anno, in conformità alle normative vigenti e alle esigenze aziendali, il Responsabile Gestione Sicurezza Integrata (RGSi) elabora il Programma di Formazione da attuare nel corso dell'anno. Questo viene condiviso in occasione della Riunione Periodica con il SPP, il MC e il RLS, con il coinvolgimento dell'Organismo Paritetico Territoriale - EFES Lecco.

I livelli di informazione, formazione e addestramento adottati sono articolati come segue:

1. **Formazione all'assunzione:** ogni nuovo dipendente è tenuto a frequentare un corso di formazione organizzato dall'SPP. Circa un mese dopo la sessione, il lavoratore è invitato a compilare un questionario per verificare l'effettiva comprensione dei contenuti. Qualora emergano lacune, sarà previsto un corso integrativo di approfondimento.
2. **Formazione base e specifica per mansione:** erogata in conformità all'Accordo Stato-Regioni (ASR) del 21/12/2011 e all'Accordo del 22/02/2012 per l'utilizzo di attrezzature da lavoro.
3. **Formazione all'ingresso in cantiere:** destinata a tutti gli addetti che accedono al singolo cantiere, è svolta dal RC e dal personale HSE di cantiere. Include informazioni relative alla logistica, ai servizi, alle Procedure di Emergenza, alle prescrizioni e alle specificità del sito.
4. **Formazione On The Job:** in collaborazione da alcuni anni con il Comitato Paritetico Territoriale (CPT) di Milano, durante i sopralluoghi vengono svolti momenti formativi direttamente in cantiere su attività in corso, con focus su problematiche legate alla sicurezza. Gli incontri monografici hanno trattato i seguenti argomenti:

- rischi generici di cantiere
- movimentazione manuale dei carichi
- rischio elettrico in cantiere
- DPI
- imbracatura dei carichi
- seghe circolari/seghe a nastro
- PLE
- ponti su cavalletti
- ponteggi
- trabattelli
- lavori in quota
- parapetti
- macchine movimento terra

5. **POS Partecipato:** per le procedure più complesse da attuare nei cantieri, i Preposti e l'HSE di cantiere definiscono in modo condiviso i contenuti, presentandoli successivamente ai lavoratori coinvolti per raccogliere osservazioni e suggerimenti, così da migliorare l'efficacia delle misure adottate.



Presso gli uffici, il magazzino e i cantieri, gli addetti possono accedere tramite QR code alla documentazione per la sicurezza di riferimento e al modulo di raccolta delle segnalazioni. In azienda è costituito il **Comitato Gestione Segnalazioni**, composto dal Rappresentante del Servizio Tecnico (RST), dall' Addetto alla Gestione Sicurezza Integrata (AGSI), dal RGSi, dal RLS e dal SPP. Il Comitato ha il compito di raccogliere e valutare le segnalazioni eventuali ricevute da dipendenti e non dipendenti presenti nei luoghi di lavoro, proponendo eventuali azioni di miglioramento. Si riunisce ogni qualvolta necessario.

Durante l'anno, il SPP coinvolge attivamente tutti i lavoratori nelle attività formative, sviluppando e attuando un programma completo

che copre tutte le aree rilevanti per la sicurezza e la salute sul lavoro. Colombo Costruzioni ha intrapreso un percorso di diffusione e ampliamento delle competenze, incentivando il trasferimento delle stesse ai nuovi entrati. Ciò avviene prevalentemente attraverso l'organizzazione di corsi non obbligatori per legge, erogati su richiesta dei dipendenti. L'Azienda riconosce l'importanza della crescita professionale continua e dell'aggiornamento costante delle competenze dei propri collaboratori. Per questo, si impegna ad analizzare periodicamente i fabbisogni formativi dei lavoratori, al fine di individuare le aree di sviluppo e agevolare la partecipazione a corsi di formazione specifici, sia tecnici che trasversali.

Questa attenzione alla formazione permette ai dipendenti di mantenersi all'avanguardia, affrontando le sfide del settore con maggiore competenza e professionalità. Inoltre, per stimolare l'innovazione e favorire la collaborazione tra diverse aree aziendali, vengono regolarmente organizzati incontri cross-funzionali, durante i quali i team hanno l'opportunità di condividere quanto appreso dalle esperienze pregresse e dalle *best practice* di settore. Questi momenti di confronto sono fondamentali per il rafforzamento della cultura aziendale e per il miglioramento continuo delle performance operative.



▲ Aparto Student, via Giovenale - Milano

PARTNERSHIP PER LO SVILUPPO

Con l'obiettivo di offrire un percorso formativo di alto livello, accrescere la visibilità della Società e favorire l'inserimento di nuove figure professionali altamente qualificate, Colombo Costruzioni ha avviato una partnership con il *Career Service* del Politecnico di Milano.

Obiettivi futuri

- Offrire ai dipendenti la possibilità di partecipare a un maggior numero di corsi formativi erogati da enti esterni (ANCE, Ordine degli ingegneri, ecc.).
- Implementare la produttività attraverso la formazione sugli strumenti informatici in uso in azienda e sulle *best practice* del settore.
- Implementare la cultura aziendale tecnico-gestionale con l'introduzione di nuove figure attualmente non presenti in azienda a supporto del personale/funzioni già presenti.
- Implementare il *know-how* tecnico attraverso la formazione specifica.



▲ Centro Direzionale Zurich Assicurazioni - Milano

5

Qualità e innovazione

Colombo Costruzioni interpreta ogni fase di progetto come opportunità per coniugare innovazione tecnologica, sicurezza e qualità.



▲ Lavazza Headquarters - Torino

Qualità e innovazione

5.1 Qualità e sicurezza delle opere



L'insieme delle competenze tecniche e professionali acquisite dal personale di Colombo consente all'Azienda di garantire ai propri committenti i migliori risultati, sia in termini di qualità delle opere che di rispetto dei tempi di realizzazione. Le tematiche della qualità e della salute e sicurezza rivestono un'importanza centrale per la Società, che negli anni ha investito risorse significative per raggiungere standard qualitativi sempre più elevati.

Il processo di sviluppo e realizzazione dell'opera ha inizio già prima dell'avvio della commessa, attraverso una puntuale analisi dei rischi e delle opportunità emerse in fase di gara. Al momento dell'apertura della commessa, tali elementi vengono condivisi con gli uffici competenti e il team di commessa incaricato.

Nella gestione della commessa, Colombo struttura le proprie attività come di seguito descritto:

PRIMA DI INIZIARE

- Organigramma generale del team;
- Strutturazione del metodo di lavoro;
- Analisi dei dati di ingresso e individuazione degli item principali (tecnici, economici e amministrativi);
- Pianificazione delle attività e obiettivi intermedi.

FASE INTERMEDIA

- Configurazione di un modello cui fare riferimento in fase di costruzione;
- Attivazione delle consulenze per certificazioni di sostenibilità e scelta degli obiettivi;
- Confronti tecnici ed economici con fornitori specialistici.

INIZIO DEI LAVORI

- Verifiche economiche intermedie;
- Riesame delle scelte tecniche e tecnologiche ed eventuale revisione progettuale;
- Preparazione documenti tecnici;
- Tabulazione e scelta dei subappaltatori.

Avviato il processo, ogni tecnico appartenente al *team* di commessa è tenuto, in relazione al proprio ruolo, a seguirne sistematicamente le fasi, occupandosi anche delle

relative attività di monitoraggio. La tracciabilità delle informazioni e delle decisioni avviene in modo strutturato e continuo.

A livello operativo, Colombo dispone di un ufficio dedicato al controllo della Qualità, della Salute e Sicurezza sul lavoro e dell'Ambiente, composto sia da dipendenti interni sia da consulenti esterni.

L'Azienda crede fortemente nel valore della **sicurezza**, ritenendo che un'impresa orientata a mantenere un elevato posizionamento sul mercato debba garantire la realizzazione di opere sicure, non solo per i fruitori finali, ma anche per tutti i lavoratori coinvolti nel processo costruttivo.



▲ Moncler Headquarters - Milano

In tutti i cantieri è quindi assicurata la presenza di figure interne o consulenti specializzati nell'ambito HSE, incaricati del monitoraggio costante dell'andamento dei lavori. La composizione mista del *team*, con figure interne ed esterne, assicura la flessibilità necessaria per affrontare progetti di diversa complessità e durata.

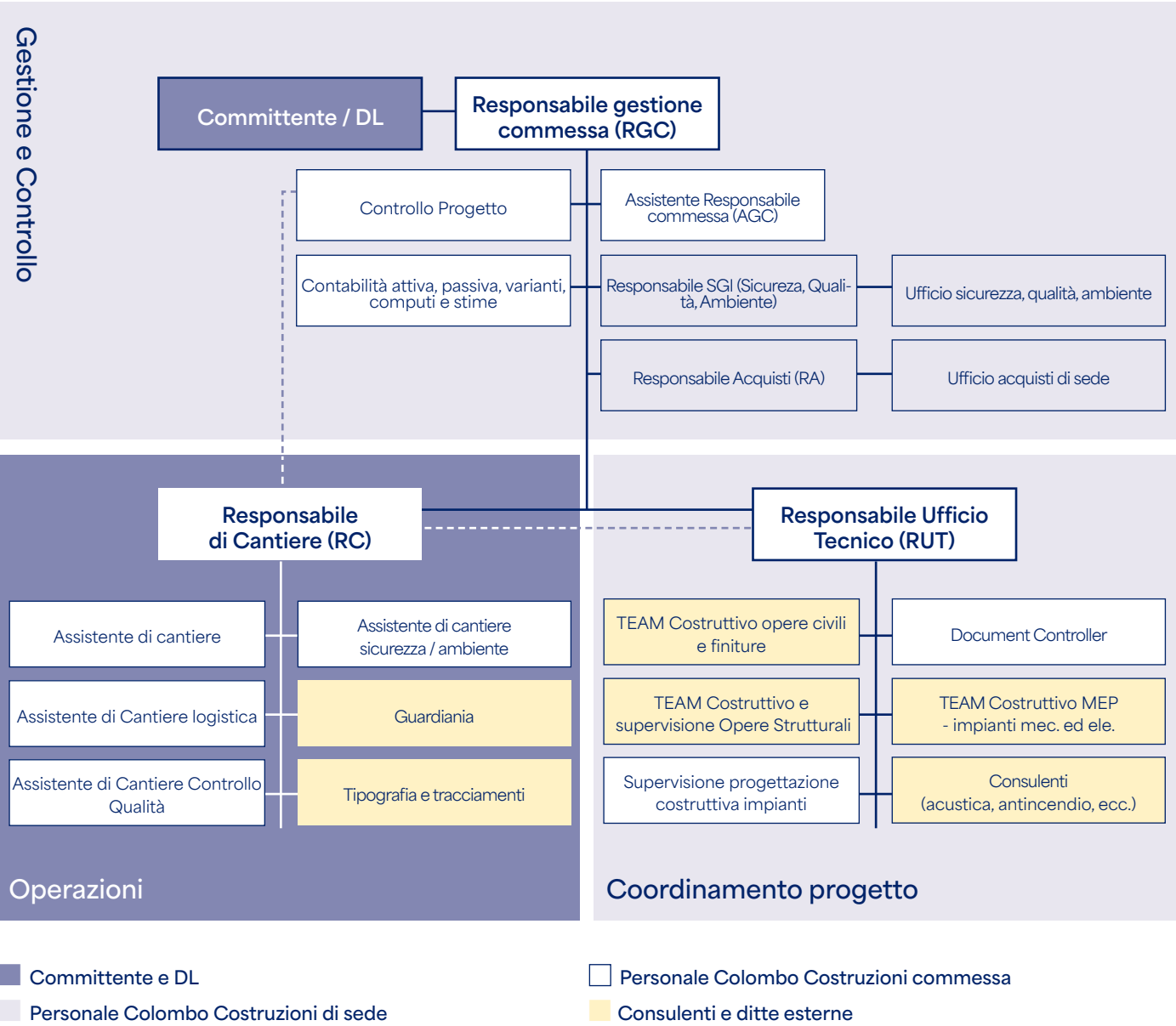
Per quanto riguarda invece il controllo **qualità**, da oltre 26 anni Colombo si avvale di uno staff qualificato interno dedicato alla verifica della regolarità delle opere, sia sotto il profilo documentale sia in termini di processi. Recentemente questo organico ha visto l'introduzione di una nuova risorsa, con l'obiettivo di potenziare il presidio operativo sui cantieri e rafforzare il collegamento con l'Ufficio QSA della sede. Questo ha consentito un aggiornamento e una maggiore efficacia dei processi aziendali.

Anche per quanto riguarda gli aspetti **ambientali**, l'Azienda è certificata dal 2013. Il Responsabile dei Sistemi Integrati, con il supporto degli addetti, dei Responsabili di Cantiere e degli Assistenti di Cantiere per l'Ambiente, gestisce il rispetto della normativa vigente e delle procedure aziendali in tutti i luoghi di lavoro.

- Il processo di monitoraggio della qualità, della salute e sicurezza e dell'ambiente delle opere avviene secondo le seguenti fasi:
- In fase di **transizione dalla gara all'esecuzione**, viene effettuato un transfer meeting tra l'area commerciale e quella operativa, finalizzato alla trasmissione dei requisiti tecnico-economici, qualitativi e gestionali della commessa, garantendo continuità e coerenza nell'impostazione e nell'esecuzione del progetto.
 - Nella fase di **apertura della commessa**, il Responsabile di Gestione Commessa redige il Piano di Commessa, elaborato sulla base dei documenti contrattuali, che comprende il Programma Lavori, il Piano della Progettazione con analisi tecnica dei rischi, il Piano degli Acquisti, il Piano Controlli e Collaudi, il Piano Operativo di Sicurezza, il Piano delle Emergenze, la Check List di apertura del cantiere (correlata alla matrice rischi/opportunità) e la MAIA (Matrice Aspetti Impatti Ambientali).
 - Durante la fase di **ingegnerizzazione del progetto**, viene effettuata un'analisi approfondita della struttura progettuale iniziale, per garantire il rispetto degli standard qualitativi più elevati.
 - Nella fase di **realizzazione dell'opera**, i responsabili e lo staff operativo eseguono l'intervento nel rispetto della normativa vigente e delle specifiche tecniche e qualitative definite dal committente.
 - A seguire, si procede alla **verifica della qualità finale del prodotto**, mediante i collaudi definitivi e la raccolta della documentazione di conformità: certificazioni di corretta posa, attestazioni prestazionali e comportamenti al fuoco, certificazioni di sostenibilità ambientale e commissioning, secondo i target (es. LEED Platinum) previsti dal cliente. Tutti questi documenti confluiscono nel Dossier Qualità dell'opera.
 - Infine, la Direzione Lavori e i Collaudatori **validano la qualità complessiva dell'opera**, attraverso le attività di verifica previste e l'approvazione del Dossier Qualità dell'opera, attestando il pieno rispetto delle prescrizioni contrattuali.

*Per maggiori informazioni sulla check list di apertura dei cantieri e la MAIA, si rimanda al capitolo "Il rispetto per l'ambiente".

Nella fase di avvio del progetto e durante tutto il suo ciclo di realizzazione, l'Azienda costituisce un team dedicato che presidia e coordina l'intero processo di costruzione dell'opera, come di seguito illustrato:



Il DDL nomina, mediante procura-delega e relativo mansionario, il RGC, quale Dirigente incaricato del coordinamento, della pianificazione, del controllo e della gestione complessiva del contratto a lui affidato. Alle dirette dipendenze del RGC operano il RC, responsabile della gestione operativa del cantiere

e della qualità esecutiva delle opere, e il Coordinatore della Progettazione Costruttiva, responsabile dell'ingegnerizzazione e della produzione della documentazione tecnica necessaria a garantire la corrispondenza del progetto ai requisiti di capitolato.

All'interno dell'organigramma di commessa sono individuate tre aree funzionali specifiche: Gestione & Controllo, Operazioni e Coordinamento Progetto. L'intero processo di costruzione fa riferimento a queste tre aree, che sono supportate da servizi centrali aziendali - cosiddetti di sede - come Acquisti, SGI e IT, nonché da ulteriori risorse, interne o esterne all'Azienda, assegnate in funzione delle necessità operative. Queste risorse specialistiche assicurano la predisposizione della documentazione tecnica e gestionale, il monitoraggio e il controllo dei processi, la coerenza rispetto agli obiettivi stabiliti dal Piano di Commessa e la gestione tempestiva di eventuali criticità o Non Conformità rilevate durante l'esecuzione delle opere.

Un aspetto distintivo di Colombo Costruzioni è la presenza costante del team di progettazione in cantiere, che lavora in stretta sinergia con il Responsabile di Commessa, il Responsabile di Cantiere, il Planner, il Responsabile HSE e le altre figure chiave coinvolte nella realizzazione dell'opera. Questa organizzazione consente di intervenire tempestivamente in caso di criticità o nuove esigenze operative. Durante l'esecuzione del progetto, L'Azienda propone al cliente possibili soluzioni tecniche migliorative, finalizzate all'ottimizzazione del processo costruttivo. Tali ottimizzazioni possono essere individuate anche in fase di gara, con l'obiettivo di migliorare il progetto iniziale e, ove possibile, generare risparmi economici per il committente.

“La sicurezza è un valore in cui tutte le persone che lavorano nel settore devono riconoscersi. Costruire in sicurezza non significa solo realizzare un’opera che dura nel tempo, ma riconoscere a pieno il valore e l’importanza della vita umana e tutelarla dai rischi legati agli incidenti”.

6. Attività di monitoraggio dell'avanzamento di quanto previsto nell'ordine di acquisto, con l'obiettivo di garantire che i fornitori rispettino i requisiti dell'ordine in termini di tempi di consegna e quantità fornita, anche attraverso azioni di sollecito.

I SOPRALLUOGHI IN CANTIERE

Colombo Costruzioni assicura un monitoraggio costante dei cantieri attraverso le seguenti attività:

- un **sopralluogo mensile** per la verifica delle condizioni di salute e sicurezza;
- un **sopralluogo bimestrale** per controlli relativi alla qualità e all'ambiente;
- un **audit trimestrale** per una valutazione integrata delle performance in termini di qualità, salute e sicurezza e ambiente;
- un **audit annuale**, almeno, dedicato alle funzioni di sede – logistica, acquisti, contabilità e progettazione – focalizzato sui medesimi aspetti.

Infine, con riferimento alle forniture, il Responsabile di Commessa definisce i limiti di accettabilità qualitativa e verifica, prima di procedere all'approvvigionamento, modalità, tempistiche e conformità del prodotto richieste dal contratto, anche tramite attività di *expediting*⁶.

Nel periodo di riferimento, nonostante i numerosi sopralluoghi effettuati in cantiere dagli Enti Competenti, sono emerse unicamente tre difformità di lieve entità, riferibili a episodi circoscritti, che l'Azienda ha prontamente risolto.



Obiettivi futuri

- Eseguire annualmente attività di *expediting* presso le sedi di produzione dei fornitori, al fine di verificare il rispetto degli standard di qualità previsti e richiesti dal committente e delle tempistiche contrattuali.
- Continuare a destinare risorse e tempo al mantenimento della qualità attesa dai clienti e al miglioramento continuo degli aspetti legati alla salute e sicurezza e all'ambiente durante la fase di costruzione delle opere.

5.2 Innovazione e sviluppo tecnologico

Colombo Costruzioni opera in un settore in cui lavorazioni, tecniche e tecnologie richiedono un elevato grado di personalizzazione, elemento imprescindibile per la realizzazione delle opere. Ogni progetto rappresenta un caso unico, che impone lo sviluppo di soluzioni specifiche e l'impiego di personale altamente qualificato. I cantieri si configurano così come veri e propri laboratori di innovazione e ricerca avanzata. Per questo motivo, l'Azienda dedica particolare attenzione all'integrazione dei processi, dalla progettazione alla programmazione, fino alla pianificazione degli acquisti e dei controlli a supporto delle attività operative. A tal fine, Colombo adotta le migliori tecnologie disponibili, tra cui il BIM - Building Information Modelling: un metodo che consente di creare e gestire in modo integrato tutte le informazioni relative alla realizzazione delle opere. Basato su un modello intelligente e supportato da una piattaforma cloud, il BIM integra dati strutturati e multidisciplinari, offrendo una rappresentazione digitale dell'opera lungo l'intero ciclo di vita: pianificazione, progettazione, costruzione e messa in esercizio.

Consapevole del potenziale del metodo BIM per ottimizzare i sistemi e accelerare i processi, l'Azienda investe costantemente in attività di formazione e coordinamento. La piena efficacia dello strumento dipende infatti da un'accurata pianificazione, dalla selezione di professionisti con competenze specifiche (skill) e da un aggiornamento continuo.

Infine, Colombo Costruzioni ha sviluppato competenze nell'impiego di tecnologie costruttive alternative ed è orientata verso soluzioni cantieristiche che prevedono un ampio utilizzo di elementi e componenti prefabbricati, in un'ottica di incremento della qualità complessiva delle opere.

IL PROGETTO DI POTENZIAMENTO DELLA RETE INTERNET

Colombo, nella sua costante ricerca di soluzioni tecnologiche avanzate e performanti, ha avviato un progetto di potenziamento della rete internet aziendale, fondato su una tecnologia innovativa, attualmente unica sul mercato. Il progetto si basa sull'infrastruttura sviluppata da OPIQUAD e ha i seguenti obiettivi:

- **Connettere:** grazie alla tecnologia *Gigabit*, scalabile fino alla XG (l'attuale massima velocità attualmente disponibile sul mercato).
- **Proteggere:** attraverso il sistema *Secure Green Cloud*, una soluzione completamente gestita internamente e basata su tecnologie all'avanguardia.
- **Ridurre l'impatto ambientale:** l'infrastruttura impiega la tecnologia passiva *FTTH-XGS-PON*, che utilizza la luce anziché la corrente elettrica per la trasmissione dei dati. Ciò consente una riduzione fino al 50% del consumo energetico rispetto alle reti attive tradizionali, poiché solo gli ONT (*Optical Network Terminal* - terminale della fibra ottica) e gli OLT (*Optical Line Terminal* - terminale di linea ottica) richiedono alimentazione. Inoltre, l'installazione delle linee e delle infrastrutture avviene in sotterraneo, senza necessità di nuove cabine esterne, minimizzando l'impatto sul territorio.

Il carattere passivo della rete ottica comporta due vantaggi fondamentali:

- **minore consumo energetico**, con conseguente riduzione impatto ambientale;
- **maggiore affidabilità:** grazie all'utilizzo delle piattaforme tecnologiche più avanzate attualmente esistenti, con una bassa probabilità di guasti.

A completamento della strategia di *cybersecurity*, Colombo ha implementato un sistema di **autenticazione a più fattori (MFA)**. Questa soluzione aumenta significativamente la sicurezza informatica, aggiungendo più livelli di verifica - ad esempio un codice inviato via SMS o generato da un'applicazione di autenticazione - oltre alla *password*. In questo modo, anche in caso di compromissione della password, l'accesso non autorizzato viene efficacemente contrastato.

Obiettivi futuri

- Adottare un sistema informativo integrato che metta in comunicazione i diversi reparti aziendali.
- Transitare verso sistemi di *cloud* che rispettino gli elevati standard di sicurezza prefissati da Colombo Costruzioni.
- Perseguire il processo di dematerializzazione avviato, con l'obiettivo di minimizzare l'uso e lo spreco di carta.



▲ Bosco Verticale - Milano

6

La nostra supply chain

La gestione responsabile della catena di fornitura rappresenta per Colombo Costruzioni un aspetto strategico da cui dipende la qualità delle opere realizzate.

La nostra Supply Chain

Per Colombo Costruzioni, la gestione responsabile della catena di fornitura rappresenta un aspetto strategico, poiché la reputazione dell'Azienda e la qualità delle realizzazioni dipendono in larga misura dall'operato dei subappaltatori. Disporre di fornitori regolari, pienamente conformi alla normativa, con personale in regola e DURC aggiornato è condizione essenziale per il conseguimento degli obiettivi aziendali.

In risposta alle politiche comunitarie e normative in materia di credito, sempre più richieste dai committenti nei processi di finanziamento, cresce l'esigenza di documentare già in fase di offerta la selezione di fornitori strategici dotati di requisiti ESG, così come le proprie pratiche di sostenibilità. In particolare, Colombo Costruzioni ha aderito a piattaforme riconosciute, come *Ecovadis* e *Synesgy*, che certificano le *performance ESG* dell'Azienda e si configurano ormai come strumenti indispensabili per la partecipazione a gare e procedure competitive.

6.1 Gestione responsabile della catena di fornitura

Il settore in cui opera la Società è molto vasto e comprende un'ampia selezione di categorie merceologiche, che spaziano dalle produzioni dell'industria di base (sabbia, cemento, ecc.), chimica e manifatturiera, fino alle tecnologie digitali impiegate nella sofisticata impiantistica a supporto della domotica. Tutti i fornitori di Colombo sono considerati strategici e ricoprono un ruolo fondamentale, specialmente in questo momento storico caratterizzato da fluttuazioni imprevedibili dei prezzi legate a tensioni geopolitiche.

Per quanto riguarda la selezione, l'Azienda effettua una preselezione dei fornitori a partire dall'Albo interno, analizza i dati registrati

presso le Camere di Commercio e richiede un'analisi da parte di consulenti esterni (es: *Cribis*) per valutare la solidità economico-finanziaria dell'impresa, integrando tali dati con referenze e informazioni raccolte dal mercato. Al termine della preselezione, vengono richiesti documenti amministrativi, tecnici ed economici e, laddove il fornitore sia già attivo in cantiere, viene effettuata una valutazione interna delle sue performance. L'affidabilità di un fornitore viene valutata in maniera olistica, considerando la capacità tecnico-produttiva e finanziaria, la possibilità di presa in carico dell'attività e la capacità di rispettare le tempistiche.

In fase di qualifica, viene richiesta - sebbene non obbligatoria - la dimostrazione del possesso delle certificazioni:

- UNI EN ISO 9001;
- UNI EN ISO 14001;
- UNI EN ISO 45001.

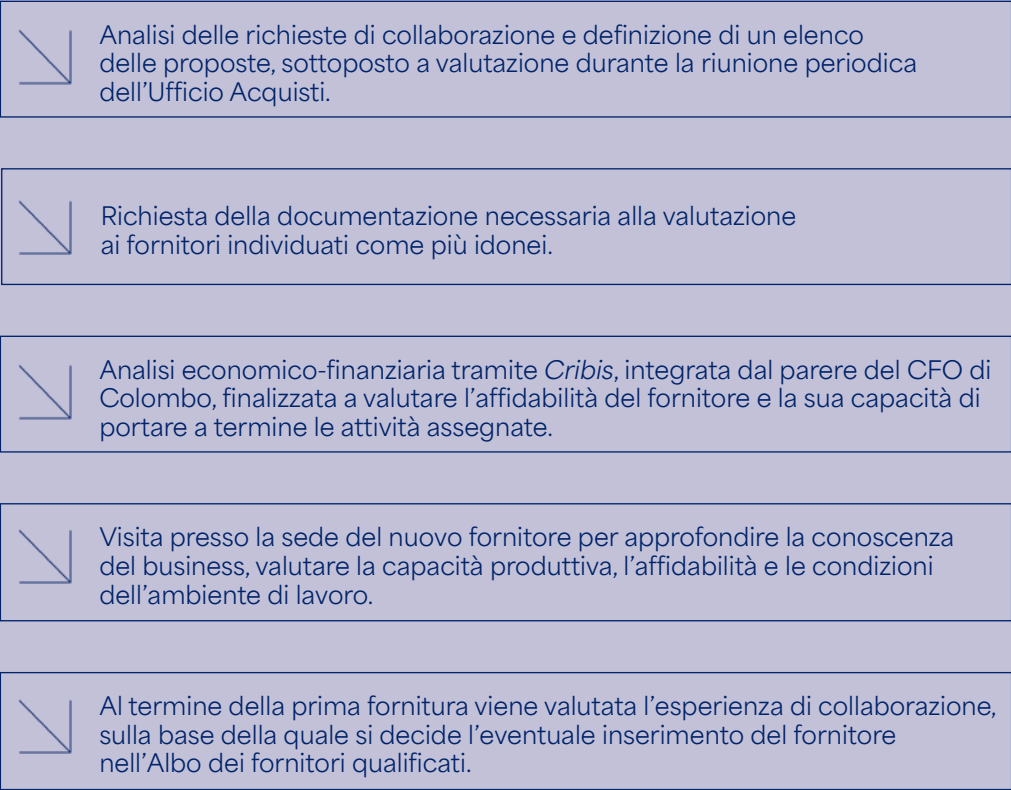
Il possesso delle certificazioni attesta l'esistenza di un sistema integrato Qualità-Sicurezza-Ambiente, elemento che qualifica il fornitore anche per gli aspetti HSE. Si segnala che la quasi totalità delle aziende fornitrici è oggi in possesso di tutte e tre le certificazioni. Il mantenimento delle stesse è soggetto a verifiche periodiche per i fornitori qualificati inseriti in Albo.

Colombo Costruzioni ha implementato un processo circolare che consente di disporre di un Albo Fornitori completo, chiaro e aggiornato. In particolare, l'Azienda dispone di:

- un **Albo offerenti** per le fasi di studio preliminare del progetto, durante il processo di acquisizione. Include soggetti non ancora qualificati ma che, a seguito di specifica richiesta di offerta (RDO), presentano offerta per la fornitura di beni o servizi. Gli inviti a presentare offerta possono essere estesi anche ai fornitori già qualificati;
- un **Albo fornitori** qualificati per la fase di realizzazione. Include le società specialistiche o fornitrici che rispettano criteri stringenti in termini di capacità tecnica e affidabilità economico-finanziaria.

Nel caso si renda necessario selezionare nuovi fornitori non presenti nell'Albo, la valutazione si basa su parametri come capitale umano, asset disponibili e solidità economico-finanziaria.

In particolare, il processo è strutturato come segue:



Obiettivi futuri

- Formare il personale Ufficio Acquisti sugli aspetti ESG e definire i requisiti minimi richiesti ai fornitori in materia di sostenibilità.
- Riorganizzare l'albo fornitori, integrando la lista dell'Ufficio Acquisti con quella dell'Area Commerciale, al fine di unificare le informazioni e ampliare il ventaglio di operatori qualificati.
- Condividere il *feedback* con i fornitori. Colombo sta lavorando alla creazione di elenchi suddivisi per categorie merceologiche (servizi e prodotti), con l'obiettivo di integrare i dati, attribuire una valutazione ai fornitori e attivare un confronto strutturato orientato al miglioramento continuo, sia per l'Azienda sia per i fornitori stessi.

7

Il rispetto dell'ambiente

Colombo Costruzioni ha adottato un approccio integrato nella gestione delle tematiche ambientali allo scopo di garantire adeguati presidi sugli impatti generati dall'Azienda, rispondere alle richieste dei committenti e favorire la diffusione del senso di responsabilità ambientale tra dipendenti e collaboratori.



▲ MUSE, Museo delle Scienze - Trento

Il rispetto dell'ambiente

Colombo Costruzioni ha avviato un approccio strutturato alla gestione delle tematiche ambientali a partire dal 2013, anno in cui è stato intrapreso il percorso per l'ottenimento della certificazione UNI EN ISO 14001. L'esigenza è emersa sia per rispondere alle richieste dei committenti, specialmente in termini di rendicontazione ambientale, sia per garantire un presidio degli impatti generati dall'Azienda, in conformità con le normative ambientali vigenti. Inoltre, l'approccio etico che contraddistingue la Proprietà ha favorito la diffusione del senso di responsabilità ambientale all'interno dell'Azienda, coinvolgendo in maniera attiva dipendenti e collaboratori.

7.1 Compliance ambientale



Dopo un primo approccio volto all'adempimento degli obblighi normativi, l'attenzione dell'Azienda nei confronti delle tematiche ambientali è progressivamente aumentata, portando Colombo Costruzioni a collocarsi tra le realtà più all'avanguardia in materia di sostenibilità ambientale.

Per la gestione dei cantieri, la Società si avvale principalmente di due strumenti:

1. **Check-list di apertura del cantiere:** documento di carattere trasversale, utilizzato nella fase di avvio della commessa per accompagnarne e supportarne la gestione operativa. Il documento include informazioni relative a contratti, specifiche tecniche, utenze, voltare elettriche, iscrizioni INAIL e INPS, oltre a requisiti specifici in materia di qualità, salute e sicurezza e

ambiente. Ad essa è allegata un'analisi dei rischi e delle opportunità, che comprende la valutazione dell'impatto potenziale di ciascuno scenario, le azioni correttive associate, la stima dei costi e l'attribuzione delle responsabilità.

2. **MAIA (Matrice Aspetti Impatti Ambientali):** strumento applicato a uffici, cantieri e magazzino, finalizzato a identificare i potenziali impatti ambientali derivanti dalle attività del progetto. Per uffici e magazzino, la MAIA viene aggiornata almeno una volta l'anno o ogniqualvolta si verifichino modifiche significative, come la sostituzione di impianti o l'adeguamento degli ambienti di lavoro. Nei cantieri, invece, la matrice è redatta all'atto dell'apertura e aggiornata periodicamente, sulla base di due elementi principali:

- l'elenco delle macro-attività (progettazione preliminare, progettazione esecutiva, logistica, demolizione, scavi, bonifiche, carpenterie) e delle attività correlate, analizzate sia in condizioni ordinarie sia in condizioni di emergenza, con l'attribuzione delle responsabilità (Colombo o subappaltatori);
- l'analisi dei potenziali impatti ambientali, valutati in base a probabilità e gravità dell'evento.

L'output finale consiste nell'identificazione del rischio ambientale associato a ciascuna attività, classificato come basso, medio o alto.

Colombo Costruzioni dispone inoltre di specifiche **procedure operative e documenti di riferimento** per la gestione degli impatti ambientali e delle eventuali emergenze. In caso di danno ambientale, le azioni da intraprendere sono definite per entrambe le fasi - emergenziale e post-emergenziale - e vengono successivamente documentate tramite apposito rapporto tecnico.

7.2 Consumi energetici ed emissioni



Colombo Costruzioni considera prioritario operare nel rispetto dell'ambiente, impegnandosi a ridurre quanto più possibile il consumo energetico e le emissioni generate dalle proprie attività.

Nel contesto in cui opera, l'Azienda ha raramente la possibilità di influenzare direttamente le scelte di approvvigionamento energetico della committenza. Tuttavia, laddove possibile, promuove l'adozione di forniture da fonti rinnovabili certificate, selezionando i *provider* in grado di offrire condizioni competitive sotto il profilo economico e prestazionale, contribuendo così a una gestione efficiente dei costi e al miglioramento della performance ambientale complessiva.

Il fabbisogno energetico aziendale è riconducibile principalmente all'attività di cantiere, generalmente soddisfatto tramite connessione alla rete elettrica pubblica locale. Nei cantieri situati in aree isolate, Colombo Costruzioni ricorre invece all'utilizzo di gruppi elettrogeni⁷. La mappatura dei consumi energetici viene effettuata con cadenza quadrimestrale⁸.

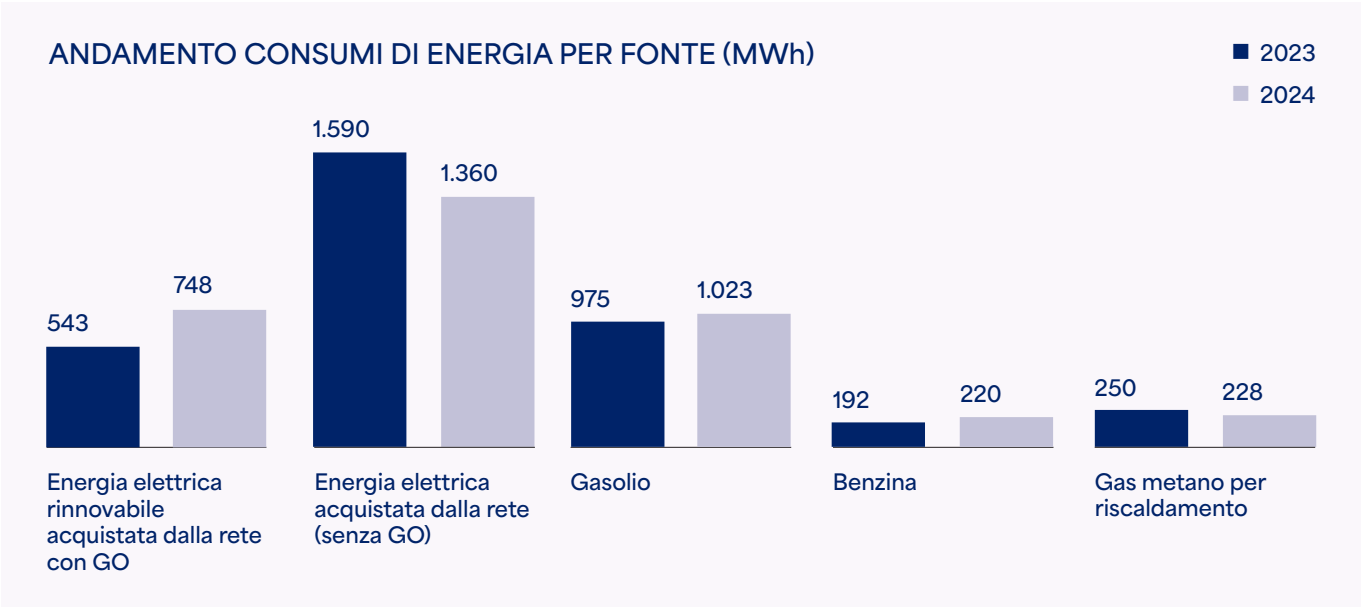
Il personale operativo presso gli uffici di Lecco, Milano e Roma, così come negli uffici di cantiere e nel magazzino, è sensibilizzato all'uso consapevole dell'illuminazione e della climatizzazione, con l'obiettivo di contenere i consumi e ridurre le emissioni di CO₂ in atmosfera.

7. I gruppi elettrogeni sono macchine costituite da un motore a combustione termica che, grazie al generatore elettrico, originano elettricità in maniera indipendente e con un'elevata potenza.
8. Si segnala per l'anno 2023 anche una rettifica del valore relativo all'energia elettrica acquistata dalla rete (riportato nel precedente Bilancio) a seguito del miglioramento nel processo di raccolta informativa che ha previsto una revisione di tutto il materiale documentale a supporto della rendicontazione.

A partire dal 2024, Colombo Costruzioni ha aggiornato i criteri di rendicontazione relativi all'energia da fonti rinnovabili, considerando come tale esclusivamente la quota di energia accompagnata da certificati di *Garanzia d'Origine (GO)*. Pertanto, è stata riattribuita la quota di energia rinnovabile con GO per il 2023 (e adeguate le relative emissioni di Scope 2).

I consumi energetici da fonti fossili dell'Azienda riguardano principalmente l'utilizzo di gasolio e benzina come carburanti per il parco mezzi e di gas naturale per il riscaldamento degli ambienti.

Colombo Costruzioni, nei limiti della propria capacità di intervento all'interno della filiera commerciale, si impegna a ridurre i propri consumi energetici e le proprie emissioni di CO₂. Nel 2024, **il 25% dell'energia elettrica acquistata proviene da fonti rinnovabili certificate**.

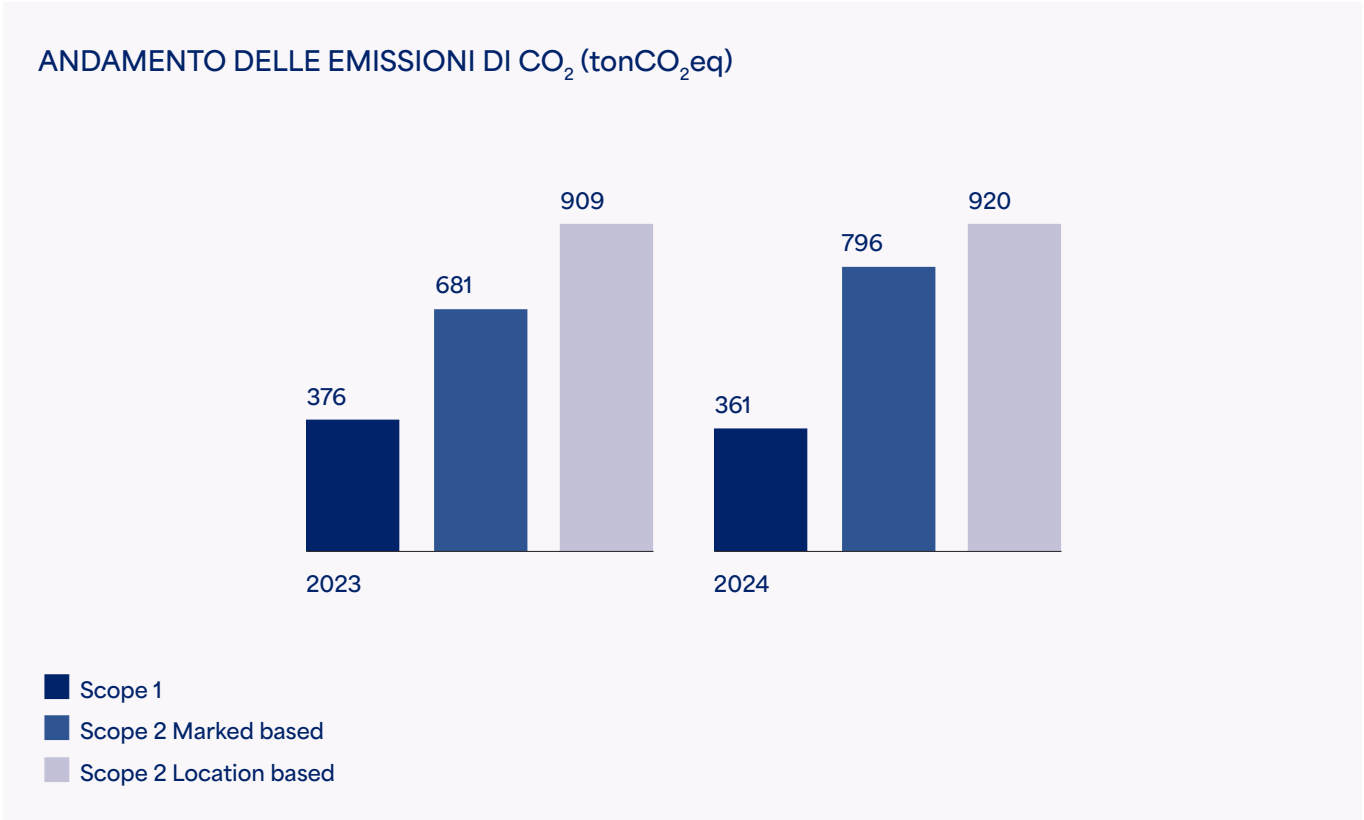


I consumi di carburante, soggetti a variazioni in funzione dell'operatività dei cantieri, sono oggetto di costante monitoraggio. Il parco auto di Colombo, composto da oltre 70 veicoli a noleggio, è conforme agli standard Euro 5 o Euro 6, ed è integrato da un'auto elettrica e due auto ibride (benzina-elettrico).

Le emissioni dirette (Scope 1) nel 2024 sono state pari a 361 tonnellate di CO₂ equivalente (ton CO₂eq),

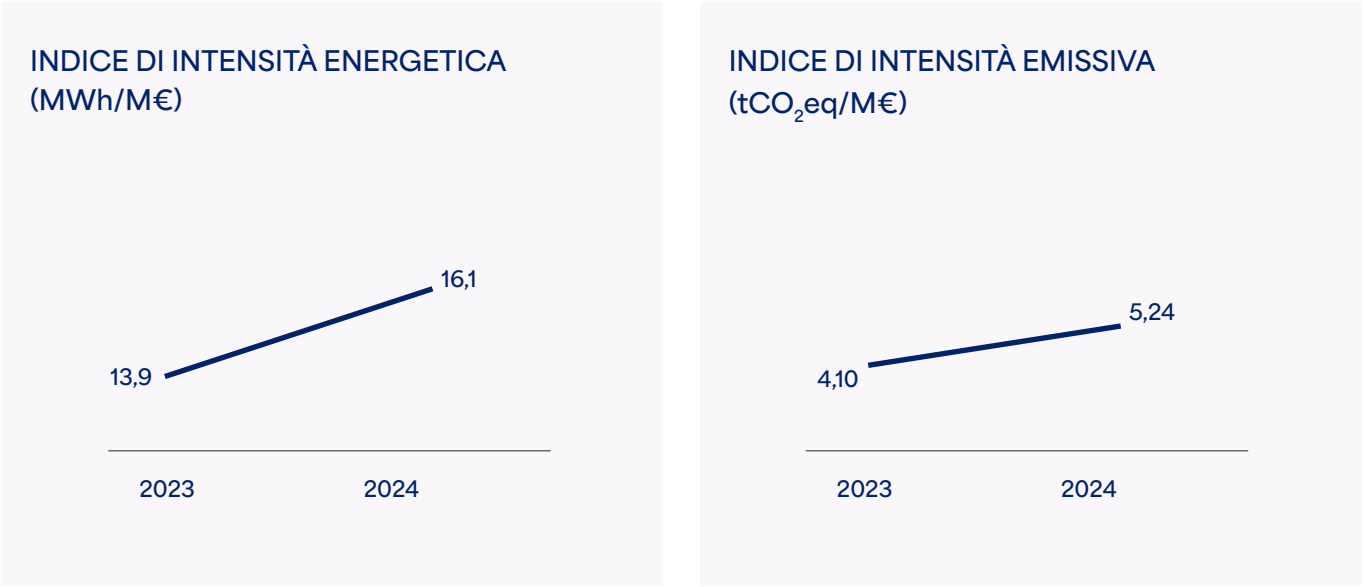
riconducibili ai consumi di gasolio, gas naturale e benzina.

Le emissioni indirette per il consumo di energia elettrica (Scope 2), ammontano a un totale di 920 ton CO₂eq, calcolate con approccio di calcolo *location based* (basato sul mix medio nazionale della produzione di energia), e a 796 ton CO₂eq con approccio *market based* (basato sulle caratteristiche specifiche delle forniture, incluse le



Garanzia d'Origine).

Gli indici di intensità energetica e delle emissioni di gas effetto serra (GHG), calcolati rapportando rispettivamente i consumi energetici (MWh) e le emissioni totali di Scope 1 e Scope 2 (tonCO₂eq) al valore della produzione (M€), hanno registrato nel 2024, un lieve aumento rispetto all'anno precedente, dovuto principalmente al calo del fatturato (-14,3%).



Obiettivi futuri

- Selezionare gestori che producano energia 100% rinnovabile per gli uffici delle sedi di Lecco e Milano.
- Efficientare dal punto di vista energetico gli uffici dei cantieri. A tal fine, è stata condotta un'analisi di costi e benefici connessi all'installazione di pannelli fotovoltaici.
- Noleggiare box destinati a uffici di cantiere in materiali altamente isolanti al fine di ridurre la dispersione di calore/raffrescamento.



Nel 2024, il 25% dell'energia elettrica acquistata proviene da fonti rinnovabili certificate.



7.3 I rifiuti

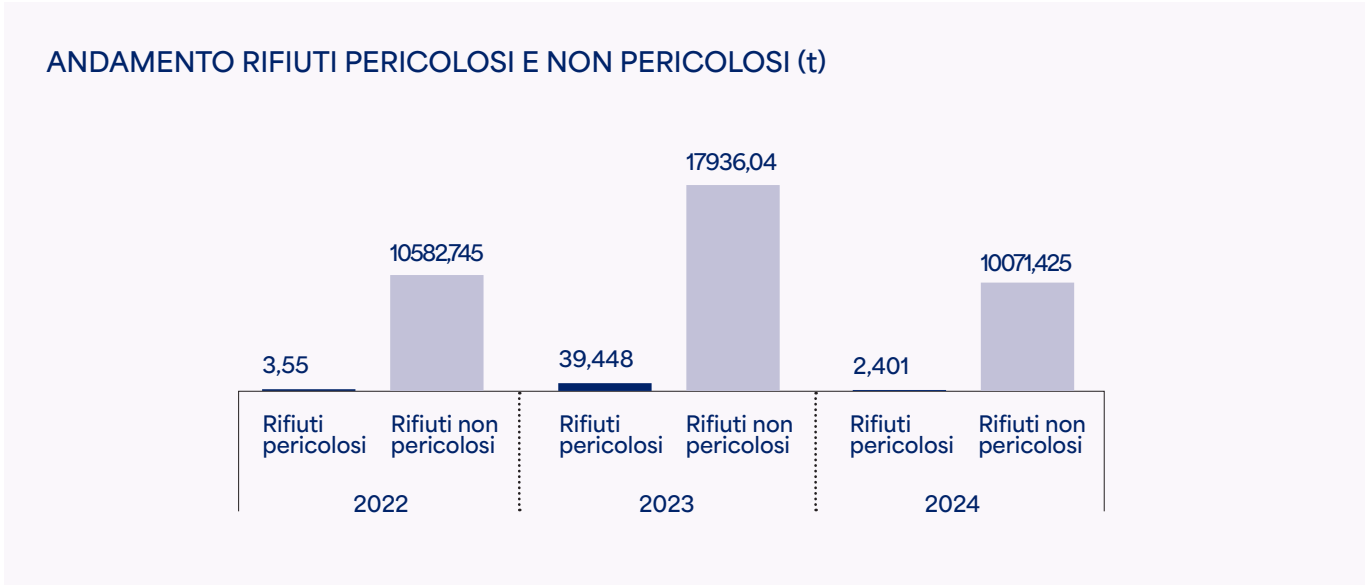
Colombo Costruzioni gestisce i rifiuti e i depositi temporanei dei cantieri nel pieno rispetto della normativa vigente, adottando metodi e procedure strutturati, supportati da un'intensa attività formativa rivolta al personale coinvolto nella gestione e nello smaltimento dei rifiuti prodotti. A livello operativo, l'Ufficio Ambiente di sede riceve via PEC, o scarica direttamente dai portali dei destinatari, le IV copie dei Formuliari di Identificazione dei Rifiuti (FIR) relativi a ciascun cantiere. I dati riportati nei formulari – quali destinatario, trasportatore, codice CER, quantità – vengono registrati in un apposito modulo di sistema. Con cadenza quadrimestrale e al termine dell'anno, i dati raccolti vengono aggregati in un file riepilogativo, utile per la predisposizione del Modello Unico di Dichiarazione ambientale (MUD) e per il calcolo delle quantità di rifiuti avviati a riciclo.

In cantiere, è previsto che ogni subappaltatore, prima dell'avvio delle attività, consegna al Responsabile di Cantiere un Piano di Controllo Ambientale, in cui sono indicate le tipologie di rifiuti previste e le relative modalità di gestione e smaltimento.

Colombo Costruzioni ha definito da tempo un obiettivo interno per la riduzione dei rifiuti indifferenziati: a fine anno i rifiuti con codice CER 170904 non devono superare il 40% del totale dei rifiuti smaltiti. Il raggiungimento di questo *target* dipende in larga misura dalla disponibilità logistica nei cantieri e dalla possibilità di posizionare cassoni dedicati per la raccolta differenziata.

Nel 2024 si è registrato un significativo calo nella produzione di rifiuti: -44% rispetto al 2023, con un totale annuo pari a 17.975 tonnellate, in linea con la riduzione fatturato nello stesso periodo. Tuttavia, nei cantieri urbani caratterizzati da spazi operativi ridotti, l'introduzione di cassoni per differenziare i rifiuti è risultata particolarmente complessa. Di conseguenza, delle **10.071 tonnellate** di rifiuti prodotti nel 2024, **6.531 tonnellate** (pari al **65%**) sono state classificate con codice CER 170904. Nel calcolo rientrano sia i rifiuti direttamente prodotti da Colombo, sia quelli generati dai subappaltatori, nei casi in cui lo smaltimento è stato contrattualmente affidato alla Società.

Nel 2024 si è registrato un significativo calo nella produzione di rifiuti: -44% rispetto al 2023.

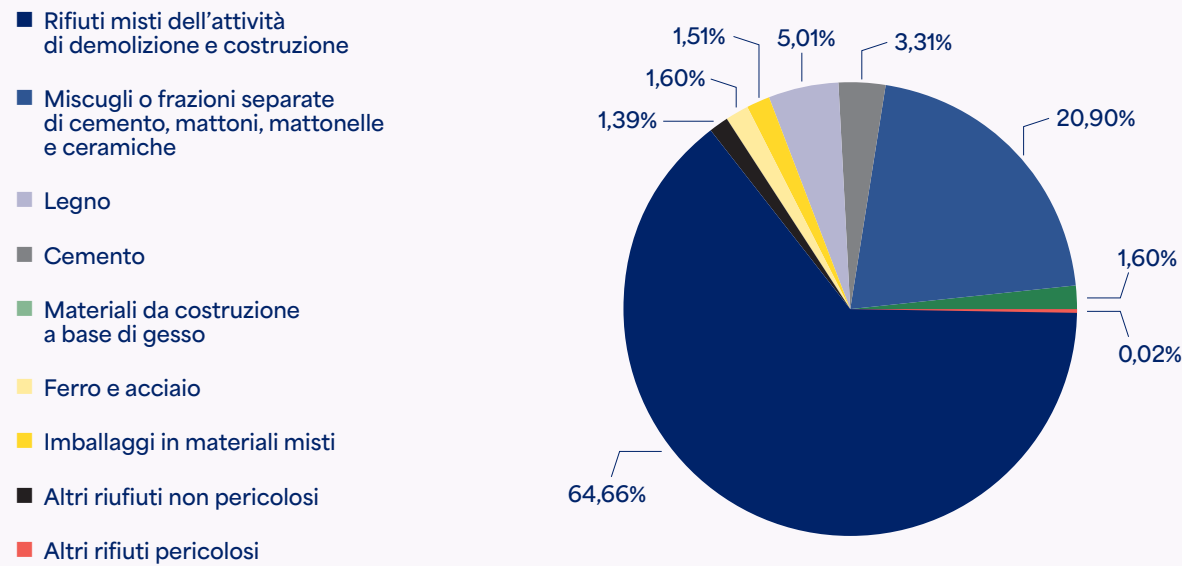


I principali rifiuti prodotti nel 2024 continuano a essere costituiti da rifiuti misti da attività di demolizione e costruzione (64,66%), seguiti da miscugli o frazioni separate di cemento, mattoni, mattonelle e ceramiche (20,9%), rifiuti in legno (5,01%), rifiuti in cemento (3,31%), materiali da costruzione a base di gesso (1,6%), ferro e acciaio (1,6%) e imballaggi in materiali misti (1,51%). Tra i rifiuti con incidenza residuale si rilevano terre e rocce da scavo (0,62%), miscele bituminose (0,41%),

materiali isolanti (0,14%) e altri rifiuti, pericolosi e non pericolosi, presenti in quantità molto limitate.

In relazione ai temi di circolarità, in alcuni cantieri sono già attive pratiche di recupero del calcestruzzo di scarto, successivamente impiegato per la produzione di *legoblock*. Questi manufatti vengono poi riutilizzati nei cantieri aziendali o ceduti a terzi, contribuendo così alla riduzione dei volumi di rifiuto in calcestruzzo.

COMPOSIZIONE RIFIUTI (2024)



LA GESTIONE DEI RIFIUTI

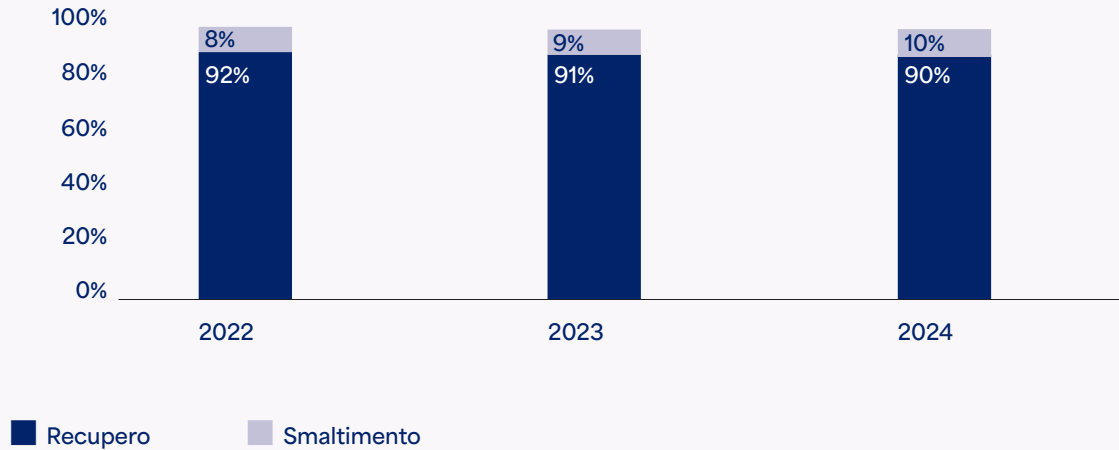
A titolo esemplificativo, si riportano di seguito le modalità operative adottate nei cantieri di Colombo Costruzioni per la corretta gestione dei rifiuti. La prima fase consiste nell'identificazione del singolo rifiuto e nell'attribuzione del relativo codice CER. Nei casi in cui il rifiuto non sia chiaramente identificabile, o l'identificazione risulti incerta, si procede alla caratterizzazione mediante analisi chimico-fisiche, come previsto dalla normativa vigente. L'invio del rifiuto al destinatario è subordinato alla compilazione del FIR e alla verifica della validità delle autorizzazioni di tutti i soggetti coinvolti nella filiera: trasportatore, destinatario ed eventuale intermediario.

Il Responsabile di Cantiere è incaricato del monitoraggio del rientro della IV copia del FIR, che deve avvenire entro 90 giorni dalla data di spedizione del carico. In caso di mancata ricezione entro i termini previsti, è tenuto a presentare apposita denuncia alle autorità competenti. Una volta ricevuta la IV copia debitamente compilata, il Responsabile verifica il peso accettato dal destinatario e la allega alla I copia già in suo possesso.

Nei casi previsti dalla normativa, viene inoltre effettuata la registrazione delle operazioni di carico e scarico sul registro dei rifiuti.

Grazie anche alla natura del settore in cui opera, l'Azienda riesce ad avviare a recupero e/o riciclo oltre il 90% dei rifiuti prodotti.

ANDAMENTO DESTINO DEI RIFIUTI (%)



Obiettivi futuri

- Raccogliere i dati provenienti dai cantieri soggetti a certificazione LEED, al fine di disporre di un quadro complessivo sulla gestione dei rifiuti prodotti.
- Rafforzare la consapevolezza in merito all'importanza di smaltire correttamente i rifiuti, soprattutto tra i subappaltatori, attraverso attività di sensibilizzazione.



Colombo Costruzioni ha avviato ad operazioni di recupero e/o riciclo oltre il 90% dei rifiuti generati.

8

Impatto sulla comunità locale

Colombo Costruzioni si impegna ad intrattenere relazioni solide e trasparenti con le istituzioni e la comunità locale, mantenendo così un legame solido con il proprio territorio.



▲ Fondazione Prada - Milano

Impatto sulla comunità locale

Colombo Costruzioni, che quest'anno celebra i suoi **120 anni di attività**, è tra le principali realtà imprenditoriali della Provincia di Lecco ed è nota per realizzazioni rilevanti, alcune delle quali realizzate proprio nel Capoluogo lombardo, come l'Ospedale Alessandro Manzoni e il Campus del Politecnico di Milano - Sede di Lecco. Consapevole del significativo contributo socio-economico alla Provincia, la Società coltiva un solido legame con il territorio, al quale la Proprietà è da sempre molto vicina, impegnandosi attivamente nel mantenere rapporti positivi con la comunità locale e nel sostenere iniziative di carattere sociale, culturale e sportivo.

Il rapporto con la comunità si declina in diversi ambiti:

- l'organico aziendale, formato da impiegati e operai, in maggioranza residenti nel territorio provinciale genera ricadute economiche e occupazionali positive per l'intero tessuto sociale locale;
- il coinvolgimento di numerose realtà produttive locali, attive nella filiera delle costruzioni, che collaborano con Colombo Costruzioni su progetti e interventi sul territorio nazionale;
- collaborazioni con Istituzioni Universitarie locali - in particolare con il Politecnico di Milano, Sede di Lecco - e nazionali - Politecnico di Milano e Politecnico di Torino - volte a promuovere sinergie tra mondo accademico e impresa attraverso attività didattiche continuative, progetti formativi, tutoraggio, seminari e visite in cantiere.

Colombo organizza inoltre incontri tecnici e momenti di confronto rivolti sia ai professionisti del settore sia ai futuri operatori, con l'obiettivo di valorizzare il ruolo del *General Contractor* e la centralità delle competenze tecniche in ogni fase del processo costruttivo. La Società mantiene un dialogo costante anche con gli Ordini Professionali locali e le Associazioni di Categoria - tra cui ANCE - per favorire la crescita e la condivisione di competenze all'interno del settore delle costruzioni.

Infine, Colombo Costruzioni sostiene iniziative di carattere scientifico, culturale, caritatevole e sportivo, nella convinzione che l'attenzione verso il prossimo rafforzi i valori sociali. Tra i beneficiari delle liberalità aziendali figurano da diversi anni realtà quali l'Associazione Cancro Primo Aiuto, l'AIRC, l'Atletica Lecco - Colombo Costruzioni e la Fanfara dei Bersaglieri di Lecco "*G. Colombo*".

Informativa di dettaglio

PERFORMANCE ECONOMICA

GRI 201-1 VALORE ECONOMICO DIRETTAMENTE GENERATO E DISTRIBUITO (€)			
	2022	2023	2024
Valore economico direttamente generato	157.391.546	257.874.785	221.955.772
Valore economico distribuito	148.816.063	251.930.719	219.344.092
Costi operativi	134.961.586	237.233.522	202.453.243
Retribuzioni	12.578.520	14.230.069	14.962.889
Benefit	508.597	108.202	16.957,00
Pagamenti a banche e istituzioni finanziarie	1.175	24.379	1.505.482
Pagamenti alla P.A	748.185	323.547	369.421
Collettività	18.000	11.000	36.100
Valore economico trattenuto	8.575.483	5.944.066	2.611.680

LE NOSTRE PERSONE

Benessere delle risorse umane

VSME B8- 39: FORZA LAVORO - CARATTERISTICHE GENERALI GRI 2-7 DIPENDENTI									
N. DI DIPENDENTI PER GENERE E TIPOLOGIA DI CONTRATTO	2022			2023			2024		
Indicatore	Uomini	Donne	Totale	Uomini	Donne	Totale	Uomini	Donne	Totale
Indeterminato	130	33	163	145	39	184	132	43	175
Determinato	0	1	1	1	0	1	2	0	2
Totale	130	34	164	146	39	185	146	39	177

GRI 2-7 DIPENDENTI									
N. DI DIPENDENTI PER GENERE E TIPOLOGIA DI IMPIEGO	2022			2023			2024		
Indicatore	Uomini	Donne	Totale	Uomini	Donne	Totale	Uomini	Donne	Totale
Full time	130	26	156	146	29	175	134	33	167
Part time	0	8	8	0	10	10	0	10	10
Totale	130	34	164	146	39	185	134	43	177

GRI 2-7 DIPENDENTI									
N. DI DIPENDENTI PER GENERE E CATEGORIA D'IMPIEGO	2022			2023			2024		
Indicatore	Uomini	Donne	Totale	Uomini	Donne	Totale	Uomini	Donne	Totale
Dirigenti	7	0	7	5	0	5	6	0	6
Quadri	16	1	17	20	1	21	18	1	19
Impiegati	62	33	95	76	38	114	68	42	110
Operai	45	0	45	45	0	45	42	0	42
Totale	130	34	164	146	39	185	134	43	177

VSME C5-60: ALTRE CARATTERISTICHE (GENERALI) DELLA FORZA LAVORO GRI 2-8 LAVORATORI NON DIPENDENTI									
ALTRI LAVORATORI PER GENERE E CATEGORIA D'IMPIEGO	2022			2023			2024		
Indicatore	Uomini	Donne	Totale	Uomini	Donne	Totale	Uomini	Donne	Totale
Stagisti	3	2	5	5	1	6	1	0	1
Somministrati	0	0	0	0	0	0	0	0	0
Collaboratori	0	0	0	0	0	0	0	0	0
Totale	3	2	5	5	1	6	1	0	1

GRI 2-21 RAPPORTO SULLA RETRIBUZIONE TOTALE ANNUALE			
	2022	2023	2024
Retribuzione totale annua dell'individuo con la retribuzione più alta	-	-	186.054
Retribuzione totale annua media di tutti i dipendenti (ad esclusione dell'individuo con retribuzione più alta)	-	-	56.192

VSME B10-42: FORZA LAVORO - RETRIBUZIONE, CONTRATTAZIONE COLLETTIVA E FORMAZIONE GRI 2-30 CONTRATTAZIONE COLLETTIVA			
	2022	2023	2024
Numero totale dipendenti	164	185	177
Numero di dipendenti coperti da contrattazione collettiva	164	185	177
% di dipendenti coperti da contrattazione collettiva	100%	100%	100%

GRI 401-1 NUOVE ASSUNZIONI E TURNOVER						
N. DI ASSUNZIONI	2022		2023		2024	
	Uomini	Donne	Uomini	Donne	Uomini	Donne
<30	2	3	7	3	4	0
30-50	6	5	12	3	2	3
>50	7	0	6	2	4	1
Totale per genere	15	8	25	8	10	4
Totale	23		33		14	

GRI 401-1 NUOVE ASSUNZIONI E TURNOVER ⁹						
TASSO DI ENTRATA	2022		2023		2024	
	Uomini	Donne	Uomini	Donne	Uomini	Donne
<30	1%	2%	4%	2%	2%	0%
30-50	4%	3%	7%	2%	1%	2%
>50	4%	0%	4%	1%	2%	1%
Totale per genere	9%	5%	15%	5%	5%	2%
Totale	15%		20%		8%	

VSME B8-40: FORZA LAVORO - CARATTERISTICHE GENERALI GRI 401-1 NUOVE ASSUNZIONI E TURNOVER						
N. DI CESSAZIONI	2022		2023		2024	
	Uomini	Donne	Uomini	Donne	Uomini	Donne
<30	0	0	1	1	5	0
30-50	5	0	2	2	7	0
>50	9	3	6	0	10	0
Totale per genere	14	3	9	3	12	0
Totale	17		12		22	

GRI 401-1 NUOVE ASSUNZIONI E TURNOVER ¹⁰						
TASSO DI USCITA	2022		2023		2024	
	Uomini	Donne	Uomini	Donne	Uomini	Donne
<30	0%	0%	1%	1%	3%	0%
30-50	3%	0%	1%	1%	4%	0%
>50	6%	2%	4%	0%	5%	0%
Totale per genere	9%	2%	5%	2%	12%	0%
Totale	11%		7%		12%	

9. Tasso di entrata (o turnover positivo): n°assunti / organico inizio periodo x 100.
10. Tasso di uscita (o turnover negativo): n°usciti / organico inizio periodo x 100.

GRI 401-1 NUOVE ASSUNZIONI E TURNOVER						
N. DI CESSAZIONI PER RAGIONI D'USCITA	2022		2023		2024	
	Uomini	Donne	Uomini	Donne	Uomini	Donne
Dimissioni	6	1	6	3	14	0
Pensionamenti	7	1	2	0	7	0
Licenziamenti	0	0	1	0	0	0
Altre ragioni	1	1	0	0	1	0
Totale per genere	14	3	9	3	22	0
Totale	17		12		22	

GRI 401-1 NUOVE ASSUNZIONI E TURNOVER ¹¹						
TOURNOVER COMPLESSIVO	2022		2023		2024	
	Uomini	Donne	Uomini	Donne	Uomini	Donne
<30	1%	2%	5%	2%	5%	0%
30-50	7%	3%	8%	3%	5%	2%
>50	10%	2%	7%	1%	8%	1%
Totale per genere	18%	7%	19%	6%	18%	2%
Totale	25%		26%		20%	

GRI 401-3 CONGEDO PARENTALE ¹²									
	2022			2023			2024		
	Uomini	Donne	Totale	Uomini	Donne	Totale	Uomini	Donne	Totale
Numero di dipendenti che hanno diritto a congedi per motivi familiari	130	34	164	146	39	185	134	43	177
Percentuale	100%	100%	100%	100%	100%	100%	100%	100%	100%
Numero di dipendenti aventi diritto che hanno usufruito del congedo familiare ¹³	4	2	6	5	2	7	5	1	6
Percentuale	3,08%	5,88%	3,66%	3,42%	5,13%	3,78%	3,73%	2,33%	3,39%

11. Tasso di turnover complessivo = (n. ingressi + n. uscite) / media organico nel corso dell'anno x 100

12. In Italia il congedo parentale è un diritto riconosciuto a tutti i genitori lavoratori. I dati relativi al 2022 e al 2023 si riferiscono al solo congedo parentale, mentre i dati relativi al 2024 si riferiscono al congedo familiare. Infatti, a partire dal 2024 l'indicatore è stato rendicontato secondo i requisiti dell'ESRS S1-15 (Work-life balance metrics), in quanto più in linea con i dati a disposizione da parte dell'azienda.

13. La differenza di 1 persona è dovuta al fatto che la lavoratrice è rimasta a casa a cavallo d'anno; discorso valido sia nel 2022 che nel 2023.

Formazione									
GRI 404-1: ORE MEDIE DI FORMAZIONE ANNUA PER DIPENDENTE									
ORE TOTALI DI FORMAZIONE PER GENERE E CATEGORIA D'IMPIEGO	2022			2023			2024		
	Uomini	Donne	Totale	Uomini	Donne	Totale	Uomini	Donne	Totale
Dirigenti	36	-	36	-	-	-	17	-	17
Quadri	86	-	86	90	-	90	145	-	145
Impiegati	1.013	544	1.557	2.210	825	3.035	1.249	648	1.897
Operai	367	-	367	514	-	514	392	-	392
Stagisti	2	48	50	2	18	20	2	-	2
Totale	1.504	592	2.096	2.816	843	3.659	1.805	648	2.453

VSME B10 - 42: FORZA LAVORO - RETRIBUZIONE, CONTRATTAZIONE COLLETTIVA E FORMAZIONE GRI 404-1: ORE MEDIE DI FORMAZIONE ANNUA PER DIPENDENTE									
ORE MEDIE DI FORMAZIONE PER GENERE E CATEGORIA D'IMPIEGO	2022			2023			2024		
	Uomini	Donne	Totale	Uomini	Donne	Totale	Uomini	Donne	Totale
Dirigenti	5,1	-	5,1	-	-	-	2,8	-	2,8
Quadri	5,3	-	5,0	4,5	-	4,3	8,1	-	7,6
Impiegati	16,3	16,5	16,4	29,1	21,7	26,6	18,4	15,4	17,2
Operai	8,1	-	8,1	11,4	-	11,4	9,3	-	9,3
Stagisti	0,7	24,0	10,0	0,4	18,0	3,3	2	-	2
Totale	11,6	17,4	12,8	18,6	21,1	19,2	13,4	15,1	13,8

GRI 404-3 VALUTAZIONE PERIODICA DELLA PERFORMANCE E DELLO SVILUPPO PROFESSIONALE									
N. DI DIPENDENTI CHE RICEVONO UNA VALUTAZIONE PERIODICA PER GENERE E CATEGORIA D'IMPIEGO	2022			2023			2024		
	Uomini	Donne	Totale	Uomini	Donne	Totale	Uomini	Donne	Totale
Dirigenti	-	-	-	-	-	-	-	-	-
Quadri	-	-	-	2	-	2	2	-	2
Impiegati	-	-	-	2	-	2	2	-	2
Operai	-	-	-	-	-	-	-	-	-
Stagisti	-	-	-	-	-	-	-	-	-
Totale	-	-	-	4	-	4	4	-	4

Diversity e inclusion in azienda									
GRI 405-1: DIVERSITÀ NEGLI ORGANI DI GOVERNO E TRA I DIPENDENTI									
N. DI COMPONENTI CdA	2022			2023			2024		
	Uomini	Donne	Totale	Uomini	Donne	Totale	Uomini	Donne	Totale
<30	-	-	-	-	-	-	4	2	6
30-50	-	-	-	-	-	-	4	2	6
>50	-	-	-	2	-	-	2	1	5
GRI 405-1: DIVERSITÀ NEGLI ORGANI DI GOVERNO E TRA I DIPENDENTI									
PERCENTUALE DI COMPONENTI CdA	2022			2023			2024		
	Uomini	Donne	Totale	Uomini	Donne	Totale	Uomini	Donne	Totale
<30	-	-	-	-	-	-	67%	33%	100%
30-50	-	-	-	-	-	-	67%	33%	100%
>50	-	-	-	40%	-	-	40%	20%	100%
GRI 405-1: DIVERSITÀ NEGLI ORGANI DI GOVERNO E TRA I DIPENDENTI									
N. DI DIPENDENTI 2024	<30			30-50			>50		
	Uomini	Donne	Totale	Uomini	Donne	Totale	Uomini	Donne	Totale
Dirigenti	0	0	2	2	0	2	4	0	4
Quadri	0	0	0	1	1	2	16	0	16
Impiegati	8	6	14	34	19	53	27	17	44
Operai	0	0	0	19	0	19	23	0	23
Totale	8	6	14	56	20	76	70	17	87

GRI 405-1: DIVERSITÀ NEGLI ORGANI DI GOVERNO E TRA I DIPENDENTI									
PERCENTUALE DI DIPENDENTI 2024	<30			30-50			>50		
	Uomini	Donne	Totale	Uomini	Donne	Totale	Uomini	Donne	Totale
Dirigenti	0,0%	0,0%	0,0%	1,1%	0,0%	1,1%	2,3%	0,0%	2,3%
Quadri	0,0%	0,0%	0,0%	0,6%	0,6%	1,1%	9,0%	0,0%	9,0%
Impiegati	4,5%	3,4%	7,9%	19,2%	10,7%	29,9%	15,3%	9,6%	24,9%
Operai	0,0%	0,0%	0,0%	10,7%	0,0%	10,7%	13,0%	0,0%	13,0%
Totale	4,5%	3,4%	7,9%	31,6%	11,3%	42,9%	39,5%	9,6%	49,2%
405-1: DIVERSITÀ NEGLI ORGANI DI GOVERNO E TRA I DIPENDENTI									
N. DI DIPENDENTI 2023	<30			30-50			>50		
	Uomini	Donne	Totale	Uomini	Donne	Totale	Uomini	Donne	Totale
Dirigenti	0	0	0	1	0	1	4	0	4
Quadri	0	0	0	3	1	4	17	0	17
Impiegati	10	6	16	36	16	53	30	15	45
Operai	0	0	0	231	0	21	24	0	24
Totale	10	6	16	61	18	79	75	15	90
GRI 405-1: DIVERSITÀ NEGLI ORGANI DI GOVERNO E TRA I DIPENDENTI									
PERCENTUALE DI DIPENDENTI 2023	<30			30-50			>50		
	Uomini	Donne	Totale	Uomini	Donne	Totale	Uomini	Donne	Totale
Dirigenti	0,0%	0,0%	0,0%	0,5%	0,0%	0,5%	2,2%	0,0%	2,2%
Quadri	0,0%	0,0%	0,0%	1,6%	0,5%	2,2%	9,2%	0,0%	9,2%
Impiegati	5,4%	3,2%	8,6%	19,5%	9,2%	28,6%	16,2%	8,1%	24,3%
Operai	0,0%	0,0%	0,0%	11,4%	0,0%	11,4%	13,0%	0,0%	13,0%
Totale	5,4%	3,2%	8,6%	33,0%	9,7%	42,7%	40,5%	8,1%	48,6%

GRI 405-1: DIVERSITÀ NEGLI ORGANI DI GOVERNO E TRA I DIPENDENTI									
N. DI DIPENDENTI 2022	<30			30-50			>50		
	Uomini	Donne	Totale	Uomini	Donne	Totale	Uomini	Donne	Totale
Dirigenti	0	0	0	1	0	1	6	0	6
Quadri	0	0	0	5	1	6	11	0	11
Impiegati	5	5	10	29	16	45	28	12	40
Operai	0	0	0	23	0	23	22	0	22
Totale	5	5	10	58	17	75	67	12	79
GRI 405-1: DIVERSITÀ NEGLI ORGANI DI GOVERNO E TRA I DIPENDENTI									
PERCENTUALE DI DIPENDENTI 2022	<30			30-50			>50		
	Uomini	Donne	Totale	Uomini	Donne	Totale	Uomini	Donne	Totale
Dirigenti	0,0%	0,0%	0,0%	0,6%	0,0%	0,6%	3,7%	0,0%	3,7%
Quadri	0,0%	0,0%	0,0%	3,0%	0,6%	3,7%	6,7%	0,0%	6,7%
Impiegati	3,0%	3,0%	6,1%	17,7%	9,8%	27,4%	17,1%	7,3%	24,4%
Operai	0,0%	0,0%	0,0%	14,0%	0,0%	14,0%	13,4%	0,0%	13,4%
Totale	3,0%	3,0%	6,1%	35,4%	10,4%	45,7%	40,9%	7,3%	48,2%
GRI 405-1: DIVERSITÀ NEGLI ORGANI DI GOVERNO E TRA I DIPENDENTI									
N. DI DIPENDENTI APPARTENENTI A MINORANZE O CATEGORIE VULNERABILI	2022			2023			2024		
	4	1	5	4	1	5	0	0	0

GRI 405-2 RAPPORTO TRA RETRIBUZIONE DI BASE E RETRIBUZIONE MEDIA DELLE DONNE RISPETTO AGLI UOMINI									
RAPPORTO STIPENDIO DONNE/UOMINI	2022	2023	2024	COMMENTO					
Impiegati livello 7	0,94	0,89	1,01						
Impiegati livello 6	0,91	0,94	0,99						
Impiegati livello 5	0,52	0,89	0,99						
Impiegati livello 4	0,97	0,90	1,12						
Impiegati livello 3	0,99	0,83	1,03						
Impiegati livello 2	-	-	-	Sono presenti esclusivamente lavoratrici donne					
Impiegati livello 1	-	-	-	Sono presenti esclusivamente lavoratrici donne					
Quadri	0,80	0,84	0,88	È presente una sola donna					
VSME C5-59: ALTRE CARATTERISTICHE (GENERALI) DELLA FORZA LAVORO									
LIVELLO MANAGERIALE DELL' ORGANIZZAZIONE, PER GENERE E FASCIA D'ETÀ 2024	<30			30-50			>50		
	Uomini	Donne	Totale	Uomini	Donne	Totale	Uomini	Donne	Totale
Direttore Generale	0	0	0	0	0	0	1	0	1
Controllo progetti e contabilità lavori	0	0	0	1	0	1	0	0	0
Direttore Amministrazione e Finanza	0	0	0	0	0	0	1	0	1
Area Amministrazione e Finanza	0	0	0	0	0	0	2	0	2
Direttore HR, Sviluppo e Tecnologia	0	0	0	1	0	1	0	0	0
Responsabile ICT	0	0	0	0	0	0	1	0	1
Responsabile QSA	0	0	0	0	0	0	1	0	1
Direttore Acquisti	0	0	0	0	0	0	1	0	1
Acquisitori	0	0	0	0	0	0	4	0	4
Direttore Commerciale	0	0	0	0	0	0	1	0	1
Business Development	0	0	0	1	0	1	0	0	0
Area Commerciale	0	0	0	0	1	1	0	0	0
Responsabile gestione Cantieri	0	0	0	0	0	0	1	0	1
Responsabile gestione Commessa	0	0	0	1	0	1	6	0	6
Totale	0	0	0	4	1	5	19	0	19
Rapporto donne-uomini a livello manageriali							1 donna 23 uomini		

Salute e Sicurezza sul lavoro			
GRI 403-8 LAVORATORI COPERTI DA UN SISTEMA DI GESTIONE DELLA SALUTE E SICUREZZA SUL LAVORO			
	2022	2023	2024
% di dipendenti coperti dal SGSSL certificato	100%	100%	100%
% di dipendenti non coperti dal SGSSL certificato	0%	0%	0%

VSME B9-41: FORZA LAVORO - SALUTE E SICUREZZA ¹⁴ GRI 403-9: INFORTUNI SUL LAVORO (DIPENDENTI)						
	2022		2023		2024	
	Numero	Tasso	Numero	Tasso	Numero	Tasso
Numero e tasso di decessi a seguito di infortuni sul lavoro	0	0	0	0	0	0
Numero e tasso di infortuni sul lavoro con gravi conseguenze	0	0	1	3,03	1	2,95
Numero e tasso di infortuni sul lavoro	5	18,94	3 ¹⁵	9,10	2	5,91
Numero di ore lavorate	264.023		329.686		338.518	
Numero di giorni di lavoro persi a causa di infortuni sul lavoro	95		115		197	

GRI 403-9: INFORTUNI SUL LAVORO (NON DIPENDENTI)						
	2022		2023		2024	
	Numero	Tasso	Numero	Tasso	Numero	Tasso
Numero e tasso di decessi a seguito di infortuni sul lavoro	0	0	0	0	0	0
Numero e tasso di infortuni sul lavoro con gravi conseguenze	1	0,75	5	2,41	1	0,47
Numero e tasso di infortuni sul lavoro	5	3,77	12 ¹⁶	5,78	3	1,42
Numero di ore lavorate	1.327.439		2.077.784		2.115.268	
Numero di giorni di lavoro persi a causa di infortuni sul lavoro	318		457		45	

14. Relativamente al 2023 e al 2024, i dati sugli infortuni comprendono anche gli eventi avvenuti presso una Società Consortile (SCARL).

15. Valore rettificato rispetto a quanto riportato nel Bilancio di Sostenibilità del 2023.

16. Valore rettificato rispetto a quanto riportato nel Bilancio di Sostenibilità del 2023.

VSME B9-41: FORZA LAVORO - SALUTE E SICUREZZA GRI 403-10: MALATTIE PROFESSIONALI (DIPENDENTI)			
	2022	2023	2024
Numero di decessi derivanti da malattie professionali	0	0	0
Numero di casi di malattie professionali registrabili	0	0	0
Tipologie principali di malattie professionali	non applicabile	non applicabile	non applicabile

GRI 403-10: MALATTIE PROFESSIONALI (NON DIPENDENTI)			
	2022	2023	2024
Numero di decessi derivanti da malattie professionali	0	0	0
Numero di casi di malattie professionali registrabili	0	0	0
Tipologie principali di malattie professionali	non applicabile	non applicabile	non applicabile

IL RISPETTO DELL'AMBIENTE			
Consumi energetici ed emissioni ¹⁷			
GRI 302-1 ENERGIA CONSUMATA ALL'INTERNO DELL'ORGANIZZAZIONE			
ENERGIA CONSUMATA ALL'INTERNO DELL'ORGANIZZAZIONE PER TIPOLOGIA	2022	2023	2024
Gas naturale (m ³)	24.543	22.129	24.172
Diesel (l)	134.265	103.083	98.247
Benzina (l)	21.333	23.908	20.736
Consumo di elettricità (kWh) ¹⁸	2.349.484	2.108.080	2.133.481
<i>di cui da fonti rinnovabili (kWh)¹⁹</i>	<i>1.816.847</i>	<i>748.162</i>	<i>543.071</i>

17. Per il calcolo delle emissioni sono stati utilizzati i seguenti fattori di conversione: Gas naturale, Diesel, Benzina: Coefficienti DEFRA (UK Department on Environment); Energia elettrica (market-based): AIB residual mix; Energia elettrica (location-based): AIB supplier mix. In generale sono stati inseriti tutti i cantieri (con esclusione delle consortili), la sede di Lecco, il magazzino di Civate e gli uffici di Milano.

18. Si segnala per l'anno 2023 una rettifica del valore relativo all'energia elettrica acquistata dalla rete (riportato nel precedente Bilancio) a seguito del miglioramento nel processo di raccolta informativa che ha previsto una revisione di tutto il materiale documentale a supporto della rendicontazione.

19. A partire dal 2024, Colombo Costruzioni ha aggiornato i criteri di rendicontazione relativi all'energia da fonti rinnovabili, considerando come tale esclusivamente la quota di energia accompagnata da certificati di Garanzia d'Origine (GO). Pertanto, è stata fatta una rettifica rispetto a quanto rendicontato nel 2023.

VSME B3-29: ENERGIA ED EMISSIONI DI GAS A EFFETTO SERRA GRI 302-1 ENERGIA CONSUMATA ALL'INTERNO DELL'ORGANIZZAZIONE			
ENERGIA CONSUMATA ALL'INTERNO DELL'ORGANIZZAZIONE (MWh)	2022	2023	2024
Gas naturale	250	228	250
Diesel	1.345	1.023	975
Benzina	196	220	192
Consumo di elettricità	2.349	2.108	2.133
di cui da fonti rinnovabili	1.817	748	543
Consumo di energia totale	4.141	3.775	3.673
di cui da fonti rinnovabili	1.817	748	543

GRI 302-3 INTENSITÀ ENERGETICA			
	2022	2023	2024
Consumo totale di energia (MWh)	4.141	3.579	3.550
Totale valore della produzione (M€)	157,33	257,63	220,71
Indice intensità energetica (MWh/M€)	26,32	13,89	16,09

VSME B3-30: ENERGIA ED EMISSIONI DI GAS A EFFETTO SERRA GRI 305-1 EMISSIONI DIRETTE (SCOPE 1) DI GAS SERRA ²⁰			
EMISSIONI SCOPE 1	2022	2023	2024
Totale (t CO ₂ eq)	463	376	361
di cui per il consumo di gas naturale	51	46	51
di cui per il consumo di diesel	362	274	261
di cui per il consumo di benzina	50	56	49

VSME B3-30: ENERGIA ED EMISSIONI DI GAS A EFFETTO SERRA GRI 305-2 EMISSIONI INDIRETTE (SCOPE 2) DI GAS SERRA ²¹			
EMISSIONI SCOPE 2	2022	2023	2024
Marked-Based (t CO ₂ eq)	243	681	681
di cui per il consumo di energia elettrica	243	681	681
Location-Based (t CO ₂ eq)	778	909	920
di cui per il consumo di energia elettrica	778	909	920

VSME B3-31: ENERGIA ED EMISSIONI DI GAS A EFFETTO SERRA GRI 305-4 INTENSITÀ EMISSIVA ²²			
	2022	2023	2024
Emissioni Scope 1 e Scope 2 (t CO ₂ eq) - mkt based	706	1.057	1.157
Totale valore della produzione (M€)	157,33	257,63	220,71
Indice intensità emissiva (t CO ₂ eq/M€)	4,49	4,10	5,24

I rifiuti

VSME B7-38: USO DELLE RISORSE, ECONOMIA CIRCOLARE E GESTIONE DEI RIFIUTI GRI 306-3 RIFIUTI GENERATI						
RIFIUTI PER COMPOSIZIONE (t)	2022		2023		2024	
	Rifiuti pericolosi	Rifiuti non pericolosi	Rifiuti pericolosi	Rifiuti non pericolosi	Rifiuti pericolosi	Rifiuti non pericolosi
Imballaggi in carta e cartone (150101)		4,28		13,36		0,00
Carta e cartone (200101)		1,29		1,69		2,88
Soluzioni acquose di scarto (161002)		2,17		2,64		0,00
Apparecchiature fuori uso (160214)		1,575		1,21		1,92
Ferro e acciaio (170405)		160,25		196,3		160,94
Metalli misti (170407)		8,78		10,28		7,66
Imballaggi in materiali misti (150106)		95,42		167,75		152,52
Legno (170201)		285,28		902,05		504,22
Vetro (170202)				8,06		0,72
Plastica (170203)		9,29		51,18		8,12
Cemento (170101)		1.316,14		2.113,05		333,53
Miscugli o frazioni separate di cemento, mattoni, mattonelle e ceramiche, diverse da quelle di cui alla voce 170106 (170107)		516,07		674,56		2.105,20
Miscele bituminose (170302)				8,94		41,45
Rame, bronzo, ottone (170401)		0,6				0,00
Toner per stampa esauriti (080318)		0,39		0,19		0,21
Materiali isolanti (170604)		5,6		60,69		13,93
Materiali da costruzione a base di gesso (170802)		54,32		239,64		160,94

20. I valori delle emissioni scope 1 per il 2022 e 2023 sono stati aggiornati utilizzando i fattori di conversione DEFRA come sopra specificato.

21. I valori delle emissioni scope 2 per il 2022 e 2023 sono stati aggiornati utilizzando i fattori di conversione AIB come sopra specificato. Inoltre, i valori del 2023 hanno subito un ricalcolo anche a fronte della scelta di considerare come energia da fonti rinnovabili esclusivamente la quota di energia accompagnata da certificati di Garanzia d'Origine (GO)

22. I valori delle emissioni scope 1 e 2 sono stati aggiornati come sopra specificato (la somma considera il valore market base).

Rifiuti misti dell'attività di demolizione e costruzione (170904)		8121,29		13479,33		6.513,83
Fanghi trattamento acque lavaggio ruote (190814)				5,12		0,00
Pneumatici (160103)						1,34
Terre e rocce da scavo (170504)						62,02
Imballaggi contenenti residui di sostanze pericolose o contaminati da tali sostanze (150110)	0,54		1,12		0,45	
Apparecchiature fuori uso, contenenti componenti pericolosi diversi da quelli di cui alle voci 160209 e 160212 (160213*)	0,05		0,028		0,21	
Gas in contenitori a pressione (compresi gli halon), contenenti sostanze pericolose (160504*)	0,05		0,03		0,48	
Altri materiali isolanti contenenti o costituiti da sostanze pericolose (170603*)	1,94		10,78		0,76	
Adesivi e sigillanti di scarto (080409*)	0,19		0,33		0,28	
Imballaggi metallici contenenti sost. Pericolose (150111*)	0,09		0,64		0,22	
Altri oli per motori, ingranaggi e lubrificanti (130208*)	0,03				0,00	
Altre emulsioni (130802*)	0,66				0,00	
Pitture di scarto (080111*)			0,36			
Terre contenete sostanze pericolose (170503*)			26,16			0,00
Totale	3,55	10.582,75	39,45	17.936,04	2,40	10.071,43
Totale	10.586,30		17.975,49		10.073,83	

VSME B7-38: USO DELLE RISORSE, ECONOMIA CIRCOLARE E GESTIONE DEI RIFIUTI GRI 306-4 RIFIUTI NON CONFERITI IN DISCARICA									
RIFIUTI PERICOLOSI (t)	2022			2023			2024		
	Presso un sito esterno	In loco	Totale	Presso un sito esterno	In loco	Totale	Presso un sito esterno	In loco	Totale
Riutilizzo			0,00			0,00			0,00
Riciclo	1,17		1,17	1,77		1,77	0,00		0,00
Totale	1,17	0,00	1,17	1,77	0,00	1,77	0,00	0,00	0,00
RIFIUTI NON PERICOLOSI (t)									
	Presso un sito esterno	In loco	Totale	Presso un sito esterno	In loco	Totale	Presso un sito esterno	In loco	Totale
Riutilizzo			0,00			0,00			0,00
Riciclo	9.782,53		9.782,53	16.415,71		16.415,71	9.034,61		9.034,61
Totale	9.782,53	0,00	9.782,53	16.415,71	0,00	16.415,71	9.034,61	0,00	9.034,61
Totale rifiuti non conferiti in discarica	9.783,70	0,00	9.783,70	16.417,48	0,00	16.417,48	9.034,61	0,00	9.034,61

306-5 RIFIUTI CONFERITI IN DISCARICA									
RIFIUTI PERICOLOSI (t)	2022			2023			2024		
	Presso un sito esterno	In loco	Totale	Presso un sito esterno	In loco	Totale	Presso un sito esterno	In loco	Totale
Incenerimento (con recupero di energia)			0,00			0,00			0,00
Incenerimento (senza recupero di energia)			0,00			0,00			0,00
Conferimento in discarica	2,38		2,38	37,68		37,68	2,40		2,40
Altre operazioni di smaltimento (precisare quali)			0,00			0,00			0,00
Totale	2,38	0,00	2,38	37,68	0,00	37,68	2,40	0,00	2,40
RIFIUTI NON PERICOLOSI (t)									
	Presso un sito esterno	In loco	Totale	Presso un sito esterno	In loco	Totale	Presso un sito esterno	In loco	Totale
Incenerimento (con recupero di energia)	1,29		1,29	1,69		1,69	2,88		2,88
Incenerimento (senza recupero di energia)			0,00			0,00			0,00
Conferimento in discarica	798,93		798,93	1.518,64		1.518,64	1.033,93		1.033,93
Altre operazioni di smaltimento (precisare quali)			0,00			0,00			0,00
Totale	800,22	0,00	800,22	1.520,33	0,00	1.520,33	1.036,81	0,00	1.036,81
Totale rifiuti conferiti in discarica	802,60	0,00	802,60	1.558,01	0,00	1.558,01	1.039,21	0,00	1.039,21

Indice dei contenuti

STANDARD VMSE		STANDARD GRI		SEZIONE	OMISSIONE/COMMENTO
STANDARD	INFORMAZIONE	STANDARD	INFORMAZIONE		
GRI 2: Informativa generale (2021)					
L'ORGANIZZAZIONE E LE SUE PRASSI DI RENDICONTAZIONE					
VSME B1-24 a) e) VSME B1-25	Criteri per la redazione	GRI 2-1	Dettagli organizzativi	Chi siamo	
VSME B1-24 a) e) VSME B1-25	Criteri per la redazione	GRI 2-2	Entità incluse nella rendicontazione di sostenibilità dell'organizzazione	Nota metodologica	
		GRI 2-3	Periodo di rendicontazione, frequenza e punto di contatto	Nota metodologica	Per informazioni e chiarimenti sui contenuti del presente Documento, è possibile utilizzare l'indirizzo: bilanciosostenibilita@ colombo-costruzioni.it
		GRI 2-4	Revisione delle informazioni		Eventuali rettifiche di dati e/o informazioni rispetto al Bilancio di Sostenibilità 2023 sono state puntualmente segnalate nel testo.
		GRI 2-5	Assurance esterna		Il presente Bilancio non è soggetto ad Assurance esterna.

STANDARD VMSE		STANDARD GRI		SEZIONE	OMISSIONE/COMMENTO
STANDARD	INFORMAZIONE	STANDARD	INFORMAZIONE		
ATTIVITÀ E LAVORATORI					
		GRI 2-6	Attività, catena del valore e altri rapporti di business	Chi siamo; La nostra supply chain	
VSME B8-39 a) b) VSME B1 24 e)	Forza lavoro – Caratteristiche generali Criteri per la redazione	GRI 2-7	Dipendenti	Le nostre persone; Informativa di dettaglio	
VSME C5-60	Altre caratteristiche (generali) della forza lavoro	GRI 2-8	Lavoratori non dipendenti	Le nostre persone; Informativa di dettaglio	
GOVERNANCE					
		GRI 2-9	Struttura e composizione della governance	Struttura organizzativa di Colombo Costruzioni	
		GRI 2-10	Nomina e selezione del massimo organo di governo		La nomina del Consiglio di amministrazione è di competenza dell’Assemblea degli azionisti, in conformità all’art. 2383 del Codice Civile.
		GRI 2-11	Presidente del massimo organo di governo		Il Presidente del Consiglio di amministrazione non è un alto dirigente della Società.
		GRI 2-12	Ruolo del massimo organo di governo nella rendicontazione di sostenibilità	Struttura organizzativa di Colombo Costruzioni	L’approvazione e l’aggiornamento delle dichiarazioni di scopo, valore o missione della Società, delle strategie, delle politiche e degli obiettivi relativi allo Sviluppo.
		GRI 2-13	Delega di responsabilità per la gestione degli impatti		Sostenibile, nonché la gestione degli impatti sull’economia, sull’ambiente e sulle persone è competenza del Consiglio di amministrazione.
		GRI 2-14	Ruolo del massimo organo di governo nella rendicontazione di sostenibilità		Il presente Bilancio è stato approvato dal Consiglio di Amministrazione di Colombo Costruzioni S.p.A. in data 17/11/2025.

STANDARD VMSE		STANDARD GRI		SEZIONE	OMISSIONE/COMMENTO
STANDARD	INFORMAZIONE	STANDARD	INFORMAZIONE		
		GRI 2-15	Conflitti di interesse		I Codice Etico è consultabile nella sezione “Chi siamo” del sito istituzionale https://colombo-costruzioni.it
		GRI 2-16	Comunicazione delle criticità	Integrità ed etica del business	
		GRI 2-17	Conoscenze collettive del massimo organo di governo		Nel periodo di rendicontazione non sono state svolte attività di <i>induction</i> al Consiglio di amministrazione riguardo allo sviluppo sostenibile.
		GRI 2-18	Valutazione della performance del massimo organo di governo		Non sono al momento previsti meccanismi di valutazione delle performance del Consiglio di amministrazione nella gestione degli impatti sull’economia, sull’ambiente e sulle persone.
		GRI 2-19	Norme riguardanti le remunerazioni		Informazione riservata
		GRI 2-20	Procedura di determinazione della retribuzione		Informazione riservata
		GRI 2-21	Rapporto di retribuzione totale annuale		Informazione riservata

STANDARD VMSE		STANDARD GRI		SEZIONE	OMISSIONE/COMMENTO
STANDARD	INFORMAZIONE	STANDARD	INFORMAZIONE		
STRATEGIA, POLITICHE E PROCEDURE					
		GRI 2-22	Dichiarazione sulla strategia di Sviluppo Sostenibile	Lettera agli stakeholder	
VSME B2-26 a) b)	Pratiche, politiche e iniziative future per la transizione verso un'economia più sostenibile	GRI 2-23	Impegno in termini di policy	Lettera agli stakeholder	Si rimanda al Codice Etico e al Modello 231 dell'Azienda.
		GRI 2-24	Integrazione degli impegni in termini di policy	Lettera agli stakeholder	Si rimanda al Codice Etico e al Modello 231 dell'Azienda.
		GRI 2-25	Processi volti a rimediare impatti negativi	Lettera agli stakeholder	Durante il periodo di rendicontazione non sono pervenuti reclami significativi da parte degli stakeholder.
VSME C6-61 c)	Altre informazioni sulla forza lavoro propria – Politiche e procedure in materia di diritti umani	GRI 2-26	Meccanismi per richiedere chiarimenti e sollevare preoccupazioni		Colombo Costruzioni S.p.A. ha adottato il Modello di organizzazione, gestione e controllo ai sensi del D. Lgs 231/2001 e un sistema di whistleblowing a esso correlato.
		GRI 2-27	Conformità a leggi e regolamenti	Compliance ambientale	Durante il periodo di rendicontazione non sono stati registrati casi di non conformità con leggi e regolamenti.
		GRI 2-28	Appartenenza ad associazioni		Colombo Costruzioni S.p.A. aderisce ad ANCE (Associazione Nazionale Costruttori Edili).
COINVOLGIMENTO DEGLI STAKEHOLDER					
		GRI 2-29	Approccio al coinvolgimento degli stakeholder	I nostri stakeholder	
VSME B10-42 c)	Forza lavoro – Retribuzione, contrattazione collettiva e formazione	GRI 2-30	Contratti collettivi	Le nostre persone; Informativa di dettaglio	Il 100% dei dipendenti è coperto dal CCNL Edilizia e industria.

STANDARD VMSE		STANDARD GRI		SEZIONE	OMISSIONE/COMMENTO
STANDARD	INFORMAZIONE	STANDARD	INFORMAZIONE		
STANDARD SPECIFICI					
GRI 3 TEMI MATERIALI (2021)					
		GRI 3-1	Processo di determinazione dei temi materiali	Temi materiali	
		GRI 3-2	Elenco di temi materiali	Temi materiali	
TEMA MATERIALE: PERFORMANCE ECONOMICA					
GRI 3 TEMI MATERIALI (2021)					
		GRI 3-3	Gestione dei temi materiali	Performance economica	
GRI 201: PERFORMANCE ECONOMICA (2016)					
		GRI 201-1	Valore economico direttamente generato e distribuito	Performance economica; Informativa di dettaglio	
TEMA MATERIALE: INTEGRITÀ ED ETICA NEL BUSINESS					
GRI 3 TEMI MATERIALI (2021)					
		GRI 3-3	Gestione dei temi materiali	Integrità ed etica del business	
GRI 205: ANTICORRUZIONE (2016)					
		GRI 205-1	Operazioni valutate per i rischi legati alla corruzione		Si rimanda al Codice Etico e al Modello 231 dell'Azienda.
		GRI 205-2	Comunicazione e formazione in materia di politiche e procedure anticorruzione	Formazione	Nella formazione erogata vengono fatti riferimenti a documenti aziendali come il Modello Organizzativo 231.
		GRI 205-3	Episodi di corruzione accertati e azioni intraprese		Nel 2024 non sono stati registrati casi di corruzione.
GRI 206: COMPORTAMENTO ANTICONCORRENZIALE (2016)					
		GRI 206-1	Azioni legali per comportamento anticoncorrenziale, antitrust e pratiche monopolistiche		Nel 2024 non sono stati registrati azioni legali.

STANDARD VMSE		STANDARD GRI		SEZIONE	OMISSIONE/COMMENTO
STANDARD	INFORMAZIONE	STANDARD	INFORMAZIONE		
TEMA MATERIALE: QUALITÀ E SICUREZZA DELLE OPERE					
GRI 3 TEMA MATERIALE (2021)					
		GRI 3-3	Gestione dei temi materiali	Qualità e innovazione	
GRI 416: SALUTE E SICUREZZA DEI CLIENTI (2016)					
		GRI 416-2	Episodi di non conformità riguardanti impatti sulla salute e sulla sicurezza di prodotti e servizi	Qualità e sicurezza delle opere	
TEMA MATERIALE: GESTIONE RESPONSABILE DELLA CATENA DI FORNITURA					
GRI 3 TEMA MATERIALE (2021)					
		GRI 3-3	Gestione dei temi materiali	La nostra supply chain	
GRI 308: VALUTAZIONE AMBIENTALE DEI FORNITORI (2016)					
		GRI 308-1	Nuovi fornitori che sono stati valutati utilizzando criteri ambientali	La nostra supply chain	La Società intende rafforzare il proprio processo di selezione dei nuovi fornitori sulla base di particolari criteri ESG. In questo modo sarà possibile rendicontare in modo puntuale l'indicatore.
GRI 414: VALUTAZIONE SOCIALE DEI FORNITORI					
		GRI 414-1	Nuovi fornitori che sono stati sottoposti a valutazione attraverso l'utilizzo di criteri sociali	La nostra supply chain	La Società intende rafforzare il proprio processo di selezione dei nuovi fornitori sulla base di particolari criteri ESG. In questo modo sarà possibile rendicontare in modo puntuale l'indicatore.
TEMA MATERIALE: INNOVAZIONE E SVILUPPO TECNOLOGICO					
GRI 3 TEMA MATERIALE (2021)					
		GRI 3-3	Gestione dei temi materiali	Innovazione e sviluppo tecnologico	

STANDARD VMSE		STANDARD GRI		SEZIONE	OMISSIONE/COMMENTO
STANDARD	INFORMAZIONE	STANDARD	INFORMAZIONE		
TEMA MATERIALE: ENERGIA ED EMISSIONI					
GRI 3 TEMA MATERIALE (2021)					
		GRI 3-3	Gestione dei temi materiali	Rispetto dell'ambiente	
GRI 302: ENERGIA (2016)					
VSME B3-29	Energia ed emissioni di gas a effetto serra	GRI 302-1	Energia consumata all'interno dell'Azienda	Consumi energetici ed emissioni; Informativa di dettaglio	Si segnala per l'anno 2023 una rettifica del valore relativo all'energia elettrica acquistata dalla rete (riportato nel precedente Bilancio) a seguito del miglioramento nel processo di raccolta informativa che ha previsto una revisione di tutto il materiale documentale a supporto della rendicontazione. Inoltre, a partire dal 2024, Colombo Costruzioni ha aggiornato i criteri di rendicontazione relativi all'energia da fonti rinnovabili, considerando come tale esclusivamente la quota di energia accompagnata da certificati di Garanzia d'Origine (GO). Pertanto è stata riattribuita la quota di energia rinnovabile con GO per il 2023.
		GRI 302-3	Intensità energetica	Consumi energetici ed emissioni; Informativa di dettaglio	
GRI 305: EMISSIONI (2016)					
VSME B3-30	Energia ed emissioni di gas a effetto serra	GRI 305-1	Emissioni dirette di GHG (Scope 1)	Consumi energetici ed emissioni; Informazioni di dettaglio	
		GRI 305-2	Emissioni indirette di GHG da consumi energetici (Scope 2)	Consumi energetici ed emissioni; Informazioni di dettaglio	
VSME B3-31		GRI 305-4	Intensità delle emissioni di GHG	Consumi energetici ed emissioni; Informazioni di dettaglio	

STANDARD VMSE		STANDARD GRI		SEZIONE	OMISSIONE/COMMENTO
STANDARD	INFORMAZIONE	STANDARD	INFORMAZIONE		
TEMA MATERIALE: RIFIUTI					
GRI 3 TEMA MATERIALE (2021)					
		GRI 3-3	Gestione dei temi materiali	I rifiuti	
GRI 3 TEMA MATERIALE (2021)					
		GRI 306-1	Produzione di rifiuti e impatti significativi connessi ai rifiuti	I rifiuti	
		GRI 306-2	Gestione degli impatti significativi connessi ai rifiuti	I rifiuti	
VSME B7-38 a)	Uso delle risorse, economia circolare e gestione dei rifiuti	GRI 306-3	Rifiuti prodotti	I rifiuti; Informativa di dettaglio	
		GRI 306-4	Rifiuti non conferiti in discarica	I rifiuti; Informativa di dettaglio	
		GRI 306-5	Rifiuti conferiti in discarica	I rifiuti; Informativa di dettaglio	
TEMA MATERIALE: BENESSERE DELLE RISORSE UMANE					
GRI 3 TEMA MATERIALE (2021)					
		GRI 3-3	Gestione dei temi materiali	Le nostre persone	
GRI 401: OCCUPAZIONE (2016)					
VSME B8-40	Forza lavoro - Caratteristiche generali	GRI 401-1	Nuove assunzioni e turnover	Diversity e inclusion in azienda; Informativa di dettaglio	
		GRI 401-3	Congedo parentale	Rispetto dei diritti dei lavoratori; Informativa di dettaglio	L'indicatore è stato rendicontato secondo quanto previsto dall'ESRS S1-15 (Work-life balance metrics), in quanto più in linea con i dati a disposizione da parte dell'azienda.

STANDARD VMSE		STANDARD GRI		SEZIONE	OMISSIONE/COMMENTO
STANDARD	INFORMAZIONE	STANDARD	INFORMAZIONE		
TEMA MATERIALE: FORMAZIONE					
GRI 3 TEMA MATERIALE (2021)					
		GRI 3-3	Gestione dei temi materiali	Formazione	
GRI 401: OCCUPAZIONE (2016)					
VSME B10-42 d)	Forza lavoro – Retribuzione, contrattazione collettiva e formazione	GRI 404-1	Ore medie di formazione annua per dipendente	Formazione; Informativa di dettaglio	
		GRI 404-3	Valutazione periodica della performance e dello sviluppo professionale	Formazione; Informativa di dettaglio	
TEMA MATERIALE: DIVERSITÀ, PARI OPPORTUNITÀ E NON DISCRIMINAZIONE					
GRI 3 TEMA MATERIALE (2021)					
		GRI 3-3	Gestione dei temi materiali	Diversity e inclusion in azienda	
STANDARD VMSE		STANDARD GRI		SEZIONE	OMISSIONE/COMMENTO
STANDARD	INFORMAZIONE	STANDARD	INFORMAZIONE		
GRI 405: DIVERSITÀ PARI OPPORTUNITÀ E NON DISCRIMINAZIONE (2016)					
VSME C5-59	Altre caratteristiche (general) della forza lavoro	GRI 405-1	Diversità negli organi di governo e tra i dipendenti	Diversity e inclusion in azienda; Informativa di dettaglio	
VSME C9-65	Diversità di genere nell’organo di governance			Diversity e inclusion in azienda; Informativa di dettaglio	
		GRI 405-2	Rapporto dello stipendio base e retribuzione delle donne rispetto agli uomini	Diversity e inclusion in azienda; Informativa di dettaglio	
GRI 406: NON DISCRIMINAZIONE (2016)					
		GRI 406-1	Episodi di discriminazione e misure correttive adottate		Durante il periodo di rendicontazione non sono stati riscontrati episodi di discriminazione.

STANDARD VMSE		STANDARD GRI		SEZIONE	OMISSIONE/COMMENTO
STANDARD	INFORMAZIONE	STANDARD	INFORMAZIONE		
TEMA MATERIALE: SALUTE E SICUREZZA					
GRI 3 TEMA MATERIALE (2021)					
		GRI 3-3	Gestione dei temi materiali	Salute e Sicurezza sul lavoro	
GRI 403: SALUTE E SICUREZZA SUL LAVORO (2018)					
		GRI 403-1	Sistema di Gestione della Salute e Sicurezza sul lavoro	Salute e Sicurezza sul lavoro	
		GRI 403-2	Identificazione dei pericoli, valutazione dei rischi e indagini sugli incidenti	Salute e Sicurezza sul lavoro	
		GRI 403-3	Servizi di medicina del lavoro	Salute e Sicurezza sul lavoro	
		GRI 403-4	Partecipazione e consultazione dei lavoratori e comunicazione in materia di Salute e Sicurezza sul lavoro	Salute e Sicurezza sul lavoro	
		GRI 403-5	Formazione dei lavoratori in materia di salute e sicurezza sul lavoro	Salute e Sicurezza sul lavoro	
		GRI 403-6	Promozione della salute e sicurezza dei lavoratori	Salute e Sicurezza sul lavoro	
		GRI 403-7	Prevenzione e mitigazione degli impatti in materia di salute e sicurezza sul lavoro all'interno delle relazioni commerciali	Salute e Sicurezza sul lavoro	
		GRI 403-8	Lavoratori coperti da un Sistema di Gestione della Salute e Sicurezza sul lavoro	Salute e Sicurezza sul lavoro	
VSME B9-41 a) b)	Forza lavoro - Salute e Sicurezza	GRI 403-9	Infortuni sul lavoro	Salute e Sicurezza sul lavoro; Informativa di dettaglio	
VSME B9-41 b)	Forza lavoro - Salute e Sicurezza	GRI 403-10	Malattie professionali	Informativa di dettaglio	Durante il periodo di rendicontazione non sono stati registrati casi di malattie professionali.

Bilancio di Sostenibilità 2024 Colombo Costruzioni S.p.A.

A cura di: **Colombo Costruzioni S.p.A.**

Consulenza metodologica: **WST Law & Tax Firm**

SEDE DI LECCO

Via Nino Bixio, 4 – 23900 Lecco
Tel. 0341 363464
colombo@colombo-costruzioni.it

UFFICI DI MILANO

Via Carlo Maria Martini, 1
20122 Milano
Tel. 02 72023259