

NC° Band

Guide d'utilisation

Numéro de modèle : NCBG1

Introduction

Veuillez lire et conserver ces instructions

Merci d'avoir acheté le NC° Band. Veuillez lire attentivement ces instructions pour garantir une utilisation correcte et un fonctionnement sûr de votre bracelet. Si vous avez des questions ou des commentaires concernant le bracelet, contactez le Service Client à l'adresse help@naturalcycles.com.

Utilisation prévue

Le NC° Band est utilisé pour la collecte de divers biomarqueurs et est destiné à promouvoir un mode de vie sain.

Avertissements et précautions

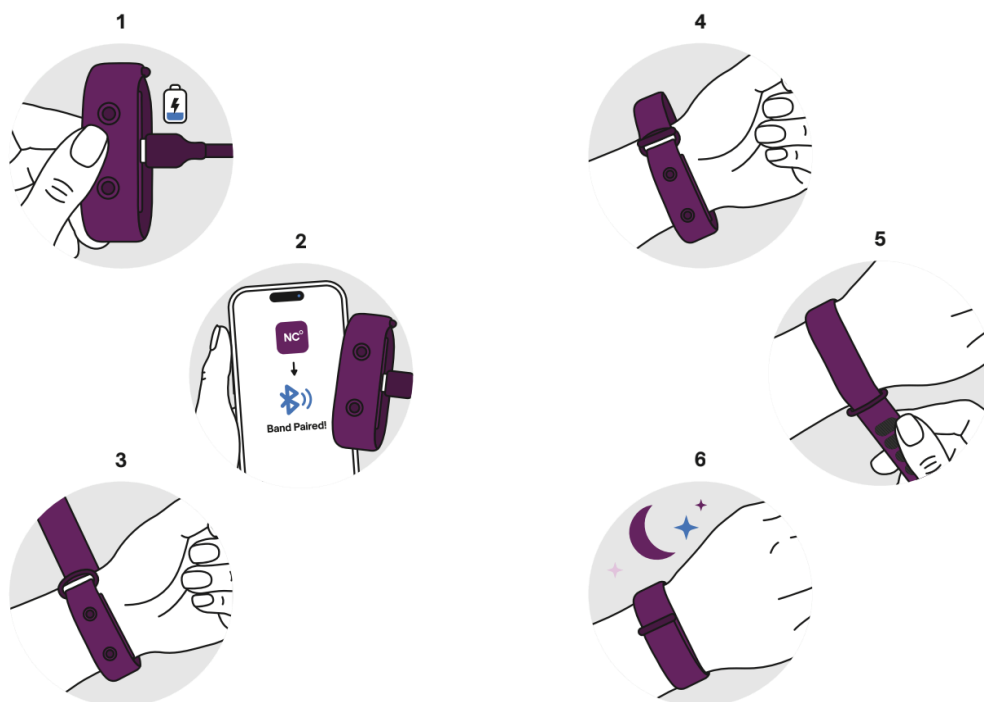
- Ce produit n'est pas destiné à diagnostiquer ou traiter un quelconque problème de santé ou maladie et ne doit pas être utilisé en remplacement de la consultation et des conseils d'un médecin ou d'un autre professionnel de santé.
- Gardez l'appareil à l'écart des sources de champs magnétiques de lignes électriques de haute intensité afin de réduire les risques d'interférences.
- L'utilisation de l'appareil peut être limitée en présence de perturbations électromagnétiques. Cela pourrait entraîner des problèmes tels que des messages d'erreur ou une défaillance de l'écran/de l'appareil.
- L'utilisation d'accessoires, de transducteurs et de câbles autres que ceux spécifiés ou fournis par le fabricant de cet équipement pourrait entraîner une augmentation des émissions électromagnétiques ou une diminution de l'immunité électromagnétique de cet équipement et provoquer un fonctionnement incorrect.
- Les équipements de communication RF portables (y compris les périphériques tels que les câbles d'antenne et les antennes externes) doivent être utilisés à une distance d'au moins 30 cm de toute partie de l'équipement, y compris les câbles spécifiés par le fabricant. Dans le cas contraire, les performances de cet équipement pourraient être dégradées.
- Ne remplacez pas une batterie par un type incorrect qui pourrait compromettre un dispositif de sécurité, ne jetez pas une batterie au feu ou dans un four chaud, et n'écrasez pas ou ne coupez pas mécaniquement une batterie, car cela peut entraîner une explosion ou un incendie. Ne laissez pas une batterie dans un environnement à température

extrêmement élevée, car cela peut entraîner une explosion ou une fuite de liquide ou de gaz inflammable. Ne soumettez pas une batterie à une pression d'air extrêmement basse, car cela peut entraîner une explosion ou une fuite de liquide ou de gaz inflammable.

- N'exposez pas la batterie à des températures extrêmement élevées ou basses, ni à une pression atmosphérique faible en haute altitude pendant l'utilisation, le stockage ou le transport.

Précautions

- Cet appareil utilise la technologie Bluetooth Low Energy 5.2 pour interagir avec une application dédiée pour smartphone iOS/Android.
- Le bracelet est résistant à l'eau, mais pas étanche. Ne portez pas l'appareil sous la douche. Ne plongez jamais le bracelet dans l'eau ou d'autres liquides. Ne faites pas bouillir le bracelet. Pour le nettoyage et la désinfection, veuillez consulter la section Entretien et nettoyage.
- Tenir hors de portée des jeunes enfants et des animaux domestiques.
- N'utilisez pas le bracelet s'il présente des signes de dommages ou après une chute/un choc susceptible d'avoir causé des dommages. En cas de dommage, ne tentez pas de le réparer. Veuillez contacter le Service Client à l'adresse help.naturalcycles.com.
- Ne pas conserver à la lumière directe du soleil ou à des températures élevées.
- L'utilisation d'appareils produisant de la chaleur ou du froid, tels que des couvertures chauffantes électriques, des coussins chauffants ou des poches de glace, peut altérer les performances de l'appareil et augmenter le risque de blessure pour le patient.
- Le fabricant recommande d'utiliser un mot de passe sur votre smartphone



Utiliser votre bracelet

Mettez votre bracelet avant d'aller dormir. Assurez-vous qu'il est chargé et porté fermement sur le bas de votre poignet.

Synchronisation des données avec l'application NC

Vous pouvez synchroniser les données collectées pendant la nuit avec votre téléphone dès votre réveil ou plus tard dans la journée en suivant les instructions dans l'application. Une fois que vous ouvrez l'application, les températures nocturnes seront transférées via Bluetooth. Vous verrez ensuite une seule valeur extraite de la nuit dans la page Ajouter des données.

Dépannage de la synchronisation des températures

Si vous rencontrez des problèmes pour synchroniser vos données du bracelet vers l'application, veuillez consulter <https://help.naturalcycles.com/> ou scanner le code QR ci-dessous et trouver les instructions pour différents types d'appareils.



Entretienir votre bracelet

Instructions d'entretien et de nettoyage

Ne conservez pas le bracelet dans un endroit exposé à la lumière directe du soleil, à la poussière ou à l'humidité. Évitez les températures extrêmes. N'essayez pas de démonter le bracelet.

Nettoyez et désinfectez la surface du bracelet en l'essuyant avec des lingettes d'alcool isopropylique à 70 % ou avec de l'eau et du savon doux. Ne le plongez dans aucun liquide et ne le passez pas à l'autoclave. Essuyez le bracelet avec un chiffon sec et laissez-le sécher à l'air libre pendant au moins 5 minutes. Aucune saleté visible ne doit subsister après le nettoyage de l'appareil.



Charger votre bracelet

Si la batterie de l'appareil est faible, vous en serez informée dans l'application. La recharge de l'appareil prend environ 2 heures. Pendant la charge, le voyant LED clignote lentement. Une fois la charge terminée, le voyant reste allumé en continu. L'autonomie de la batterie peut atteindre 14 jours.

Caractéristiques du produit

Saisie	5V 1A
Tension nominale de la batterie	3,7 V CC
Type de pile	Lithium-polymère
Autonomie de la batterie entre les charges	Jusqu'à 14 jours
Temps de charge de la batterie	Environ 2 heures
Plage de mesure (température et fréquence cardiaque)	32-42°C (89.6-107.6°F), 30-115 beats per minute
Guide d'utilisation suggéré	Les utilisatrices doivent porter le bracelet pendant au moins 4 heures par nuit pendant leur sommeil pour répondre à l'usage prévu
Matériaux en contact avec la peau	Polycarbonate, ABS, silicone (si vous utilisez un bracelet en silicone), nylon (si vous utilisez un bracelet en nylon)

Température de fonctionnement	15-40°C (59-104°F)
Dimensions	45,5 x 19,5 x 13 mm
Poids	7 grammes (0,25 once)
Fonction mémoire	400 ko
Durée de vie	5 ans

Dépannage

Les performances peuvent être affectées si une ou plusieurs des erreurs suivantes se produisent. Si vous rencontrez une autre erreur, veuillez contacter le Service Client.

Erreur	Problème/Cause	Solution
Mon appareil ne se connecte pas à l'application	Si votre NC° Band ne se connecte pas à l'application Natural Cycles sur votre appareil iOS ou Android, cela peut signifier qu'il est hors de portée, que sa batterie est déchargée ou qu'il est en veille.	<p>Veuillez essayer les étapes de dépannage suivantes :</p> <p>Assurez-vous que votre téléphone et votre NC° Band sont proches l'un de l'autre Branchez votre NC° Band sur son chargeur Désactivez le Bluetooth de votre téléphone puis réactivez-le Ouvrez à nouveau votre application NC° et laissez l'application essayer de trouver votre appareil automatiquement Si cela échoue, essayez de connecter le NC° Band manuellement via la page Mon appareil Conseil : Assurez-vous de vous connecter au bon NC° Band en vérifiant que son numéro de série correspond à celui affiché dans votre page Mon appareil > Informations sur l'appareil.</p> <p>Si vous rencontrez toujours des difficultés, veuillez contacter le Service Client.</p>
Mes données de température ne se synchronisent pas	Cela peut se produire pour plusieurs raisons, notamment si votre appareil n'a plus de batterie ou ne se connecte pas à l'application.	<p>Nous vous recommandons de porter votre appareil au lit avec une charge de batterie suffisante, de vérifier que l'application et le NC° Band sont connectés et que votre appareil est entièrement configuré.</p> <p>Si ce problème persiste, veuillez contacter le Service Client.</p>
Mes données sont affichées comme non	L'erreur de données invalides peut s'afficher pour plusieurs raisons.	Contactez le service client.

valides	Celles-ci incluent un dysfonctionnement du capteur, un problème de transfert de données ou des problèmes lors de la mesure.	
---------	---	--

**Spécifications techniques pour la connexion du NC° Band et de l'application smartphone
(Facultatif et uniquement destiné aux utilisateurs de plus de 18 ans)**

Veuillez consulter l'étiquetage du smartphone et de l'application smartphone pour obtenir des informations concernant l'utilisation du smartphone et de l'application.

Configuration requise pour le smartphone	Smartphone fonctionnant sous Android OS (version 11 ou supérieure) ou iOS (version 17 ou supérieure)
Numéro de version Bluetooth	Bluetooth LE V5.2
Plage de fréquence	2402 - 2480 MHz
Puissance de transmission max./dBm	<10dBm

Déclaration FCC

INFORMATIONS IMPORTANTES REQUISES PAR LA FCC

Cet appareil est conforme à la partie 15 des règles de la FCC. Son fonctionnement est soumis aux deux conditions suivantes : (1) cet appareil ne doit pas causer d'interférences nuisibles, et (2) cet appareil doit accepter toute interférence reçue, y compris les interférences pouvant entraîner un fonctionnement indésirable.

REMARQUE : Cet équipement a été testé et déclaré conforme aux limites applicables aux appareils numériques de classe B, conformément à la partie 15 des règles de la FCC. Ces limites sont conçues pour fournir une protection raisonnable contre les interférences nuisibles dans une installation résidentielle. Cet équipement génère, utilise et peut émettre de l'énergie radiofréquence et, s'il n'est pas installé et utilisé conformément aux instructions, peut causer des interférences nuisibles aux communications radio. Cependant, il n'existe aucune garantie que des interférences ne se produiront pas dans une installation particulière.

Si cet équipement cause des interférences nuisibles à la réception radio ou télévisée, ce qui peut être déterminé en éteignant et en rallumant l'équipement, l'utilisateur est encouragé à essayer de corriger les interférences par une ou plusieurs des mesures suivantes :

-- Réorientez ou déplacez l'antenne de réception.

- Augmentez la distance entre l'équipement et le récepteur.
- Branchez l'équipement sur une prise d'un circuit différent de celui auquel le récepteur est connecté.
- Consultez le revendeur ou un technicien radio/TV expérimenté pour obtenir de l'aide

MODIFICATION : Toute modification non expressément approuvée par le concédant de cet appareil pourrait annuler l'autorisation de l'utilisateur à utiliser l'appareil.

Déclaration d'exposition aux radiations de la FCC

Cet équipement est conforme aux limites d'exposition aux rayonnements de la FCC établies pour un environnement non contrôlé.

Cet émetteur ne doit pas être placé à proximité ou fonctionner conjointement avec une autre antenne ou un autre émetteur.

Déclarations IC

Cet appareil est conforme aux normes CNR d'Industrie Canada applicables aux appareils radio exempts de licence. Son fonctionnement est soumis aux deux conditions suivantes : (1) cet appareil ne doit pas causer d'interférences et (2) cet appareil doit accepter toute interférence, y compris les interférences pouvant entraîner un fonctionnement indésirable de l'appareil.

Le présent appareil est conforme aux CNR d'Industrie Canada applicables aux appareils radio exempts de licence. L'exploitation est autorisée aux deux conditions suivantes : (1) l'appareil ne doit pas produire de brouillage, et (2) l'utilisateur de l'appareil doit accepter tout brouillage radioélectrique subi, même si le brouillage est susceptible d'en compromettre le fonctionnement

CAN ICES-003(B) / NMB-003(B)

REMARQUE : Cet appareil numérique de classe B est conforme à la norme canadienne ICES-003. Cet appareil numérique de la classe* est conforme à la norme NMB-003 du Canada.

Déclaration de conformité UE

Xiamen Intretech Inc. déclare que l'équipement radio est conforme à la directive RED 2014/53/UE. Le texte intégral de la déclaration de conformité UE est disponible sur help.naturalcycles.com.

Informations sur la garantie

Le fabricant fournit une garantie d'1 an, à compter de la date à laquelle le produit matériel et les accessoires sont vendus à l'utilisateur final.

La garantie couvre uniquement les défauts de matériau ou de fabrication.

Les réparations sous garantie ne peuvent être effectuées que par un centre de service agréé. Lors d'une réclamation au titre de la garantie, la facture d'achat originale (avec la date d'achat) doit être présentée.

La garantie ne s'appliquera pas dans les cas suivants :

- Usure normale
- Utilisation incorrecte, par exemple surcharge de l'appareil ou utilisation d'accessoires non approuvés
- Utilisation de la force, dommages causés par des influences externes
- Dommages causés par le non-respect du manuel d'utilisation, par exemple connexion à une alimentation électrique inadaptée ou non-conformité aux instructions d'installation
- Appareils partiellement ou complètement démontés

Mises à jour logicielles

L'appareil recevra périodiquement des mises à jour logicielles concernant les bugs, les problèmes ou les modifications de fonctionnalités. Les mises à jour logicielles de l'appareil seront disponibles pendant toute la durée de vie de l'appareil.

Pendant la durée de vie de l'appareil (5 ans), le service de maintenance logicielle est fourni.




Avertissement Proposition 65


AVERTISSEMENT : Ce produit peut contenir des substances chimiques reconnues par l'État de Californie comme pouvant causer des malformations congénitales ou d'autres effets nocifs sur la reproduction.

Pour plus d'informations sur les produits chimiques de la Proposition 65, veuillez consulter :

<https://www.p65warnings.ca.gov/>

Explication des symboles

	Les équipements techniques et les piles ne doivent pas être jetés avec les déchets ménagers. Ils doivent être éliminés dans des points de collecte et de traitement appropriés.
	Numéro de référence
	Numéro de lot

	Étanche à la poussière, protégé contre les projections d'eau
---	--

Nom du fabricant :

Xiamen Intretech Inc.

Adresse du fabricant :

No. 100, Dongfu West Road,
District de Haicang, Xiamen, Fujian, Chine

Coordonnées :

<http://www.intretech.com/>

Représentant UE et importateur :

Intretech Hungary Kft.
Ipartelepi út 18-20, 9330
Kapuvár, Hongrie

Représentant et importateur au Royaume-Uni :

Intretech UK
First Base Victoria
231 Vauxhall Bridge Road
London SW1V 1AD

Nom de l'appareil :

NC° Band

Date de publication :

Décembre 2025

Version du document :

Guide d'utilisation NCBG1 1.1