

Benutzerhandbuch

Modellnummer: NCBG1

Einführung

Bitte lies diese Anweisungen sorgfältig durch und bewahre sie auf

Danke, dass du das NC° Band gekauft hast. Bitte lies diese Anleitung aufmerksam durch, damit du dein Band richtig und sicher verwendest. Wenn du Fragen oder Feedback zum Band hast, wende dich an den Kundenservice unter help@naturalcycles.com.

Vorgesehene Verwendung

Das NC° Band wird zur Erfassung verschiedener Biomarker verwendet und soll einen gesunden Lebensstil fördern.

Warnungen und Vorsichtsmaßnahmen

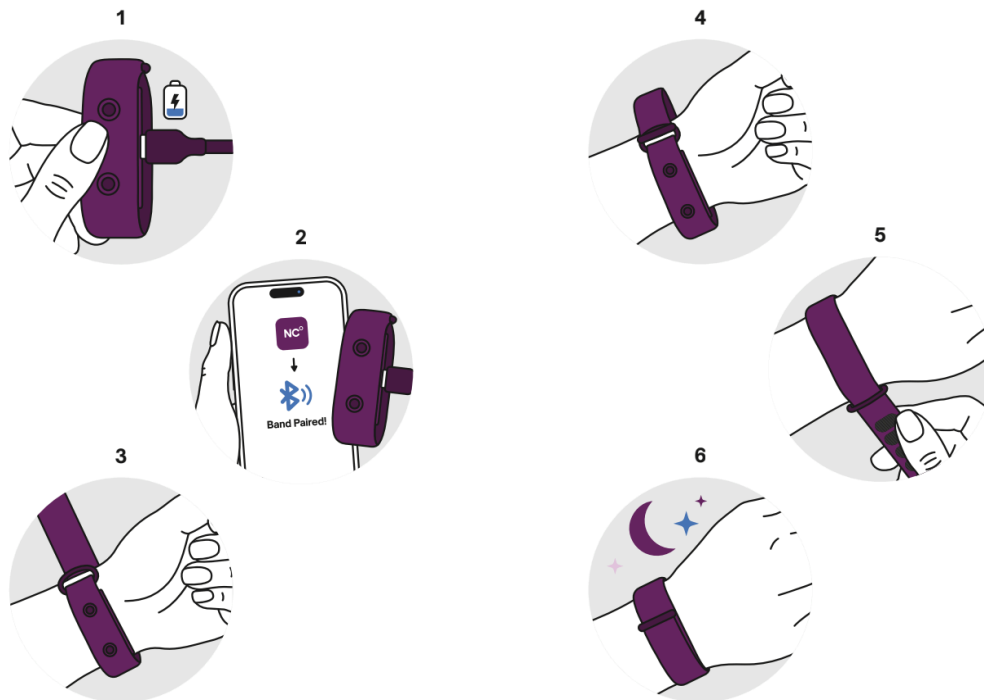
- Dieses Produkt ist nicht dazu bestimmt, gesundheitliche Probleme oder Krankheiten zu diagnostizieren oder zu behandeln und darf nicht als Ersatz für die Beratung und Empfehlung durch eine Ärztin, einen Arzt oder anderes medizinisches Fachpersonal verwendet werden.
- Halte das Gerät von Quellen mit starken Netz-Magnetfeldern fern, um die Wahrscheinlichkeit von Störungen zu verringern.
- Die Verwendung des Geräts kann bei elektromagnetischen Störungen eingeschränkt sein. Dies kann zu Problemen wie Fehlermeldungen oder einem Ausfall des Displays/Geräts führen.
- Die Verwendung von Zubehör, Transducern und Kabeln, die nicht vom Hersteller dieses Geräts spezifiziert oder bereitgestellt wurden, kann zu erhöhten elektromagnetischen Emissionen oder zu einer verringerten elektromagnetischen Immunität dieses Geräts führen und eine unsachgemäße Funktion zur Folge haben.
- Tragbare HF-Kommunikationsgeräte (einschließlich Peripheriegeräten wie Antennenkabeln und externen Antennen) sollten nicht näher als 30 cm (12 in) an irgendeinem Teil des Geräts verwendet werden, einschließlich der vom Hersteller angegebenen Kabel. Andernfalls kann es zu einer Beeinträchtigung der Leistungsfähigkeit dieses Geräts kommen.
- Verwende keine falsche Batterie, die Schutzfunktionen außer Kraft setzen kann, entsorge eine Batterie nicht im Feuer oder in einem heißen Ofen und zerquetsche oder zerschneide eine Batterie nicht mechanisch, da dies zu einer Explosion oder zu Feuer führen kann. Lasse eine Batterie nicht in einer Umgebung mit extrem hohen

Temperaturen liegen, da dies zu einer Explosion oder zum Austreten von brennbarer Flüssigkeit oder Gas führen kann. Setze eine Batterie keinem extrem niedrigen Luftdruck aus, da dies zu einer Explosion oder dem Austritt von brennbarer Flüssigkeit oder brennbarem Gas.

- Setze die Batterie während des Gebrauchs, der Lagerung oder des Transports keinen extrem hohen oder niedrigen Temperaturen und keinem niedrigen Luftdruck in großer Höhe aus.

Vorsichtsmaßnahmen

- Dieses Gerät verwendet Bluetooth Low Energy 5.2, um mit einer eigenen iOS-/Android-Smartphone-App zu interagieren.
- Das Armband ist wasserabweisend, nicht wasserdicht. Trage das Gerät nicht beim Duschen. Tauche das Armband niemals in Wasser oder andere Flüssigkeiten ein. Koche das Armband nicht aus. Hinweise zum Reinigen und Desinfizieren findest Du im Abschnitt „Pflege und Reinigung“.
- Für kleine Kinder und Haustiere unzugänglich aufbewahren.
- Verwende das Band nicht, wenn es Anzeichen von Schäden gibt oder nach einem Sturz/Stoß, der Schäden verursacht haben könnte. Versuche nicht, es zu reparieren, wenn es beschädigt ist. Bitte wende dich an den Kundenservice unter help.naturalcycles.com.
- Nicht in direktem Sonnenlicht oder bei hohen Temperaturen aufbewahren.
- Die Verwendung von Wärme- und Kälte erzeugenden Geräten, wie elektrischen Heizdecken, Wärmekissen oder Eispacks, kann die Leistung des Geräts beeinträchtigen und das Risiko von Verletzungen für die Patientin oder den Patienten erhöhen.
- Der Hersteller empfiehlt, ein Passwort auf Deinem Smartphone zu verwenden



Bedienung Deines Bands

Zieh das Band an, bevor du schlafen gehst. Achte darauf, dass es aufgeladen ist und eng an deinem unteren Handgelenk sitzt.

Daten mit der NC App synchronisieren

Du kannst die in der Nacht gesammelten Daten direkt nach dem Aufwachen oder später am Tag mit deinem Handy synchronisieren, indem du den Anweisungen in der App folgst. Sobald du die App öffnest, werden die nächtlichen Temperaturen über Bluetooth übertragen. Auf der Seite „Daten hinzufügen“ siehst du dann einen einzelnen Wert, der aus der Nacht extrahiert wurde.

Probleme beim Synchronisieren von Temperaturen

Wenn du Probleme hast, deine Daten vom Band in die App zu synchronisieren, besuche bitte <https://help.naturalcycles.com/> oder scanne den QR-Code unten, um die Anleitungen für verschiedene Gerätetypen zu finden.



So pflegst Du Dein Band

Pflege- und Reinigungsanweisungen

Bewahre das Band nicht dort auf, wo es direkter Sonneneinstrahlung, Staub oder Feuchtigkeit ausgesetzt ist. Vermeide extreme Temperaturen. Versuche nicht, das Band zu zerlegen. Reinige und desinfiziere die Oberfläche des Bandes, indem du sie mit 70 % Isopropylalkohol-Tüchern oder milder Seife und Wasser abwischst. Tauche das Band nicht in irgendeine Flüssigkeit ein und autoklaviere es nicht. Wische das Band mit einem trockenen Tuch ab und lass es mindestens 5 Minuten an der Luft trocknen. Nach der Reinigung des Geräts sollten keine sichtbaren Verschmutzungen mehr vorhanden sein.



So lädst Du Dein Armband auf

Wenn der Akku des Geräts schwach ist, wirst Du in der App darüber informiert. Das Aufladen des Geräts dauert etwa 2 Stunden. Während des Ladevorgangs pulsiert die LED-Anzeige langsam. Nach Abschluss des Ladevorgangs leuchtet die Anzeige dauerhaft. Die Akkulaufzeit beträgt bis zu 14 Tage.

Produktspezifikationen

Eingabe	5V 1A
Nennspannung der Batterie	3,7 V Gleichstrom
Batterietyp	Lithium-Polymer-Akku
Akkulaufzeit zwischen Ladevorgängen	Bis zu 14 Tage
Akkuladezeit	Ungefähr 2 Stunden
Messbereich (Temperatur und Herzfrequenz)	32-42°C (89.6-107.6°F), 30-115 beats per minute
Empfohlene Trageanleitung	Du musst das Band mindestens 4 Stunden pro Nacht im Schlaf tragen, damit es seinen vorgesehenen Zweck erfüllt
Hautkontaktierende Materialien	Polycarbonat, ABS, Silikon (bei Verwendung eines Silikonbands), Nylon (bei Verwendung eines Nylonbands)

Betriebstemperatur	15-40°C (59-104°F)
Maße	45,5 x 19,5 x 13 mm
Gewicht	7 Gramm (0,25 Unzen)
Speicherfunktion	400kb
Lebensdauer	5 Jahre

Fehlerbehebung

Die Leistung kann beeinträchtigt werden, wenn einer oder mehrere der folgenden Fehler auftreten. Wenn ein anderer Fehler auftritt, wende Dich bitte an den Kundensupport.

Fehler	Problem/Ursache	Lösung
Mein Gerät verbindet sich nicht mit der App	Wenn sich dein NC° Band nicht mit der Natural Cycles App auf deinem iOS- oder Android-Gerät verbindet, könnte das bedeuten, dass es außer Reichweite, leer oder im Ruhemodus ist.	<p>Bitte probiere die folgenden Schritte zur Fehlerbehebung aus:</p> <p>Stelle sicher, dass dein Handy und das NC° Band nah beieinander sind Schließe dein NC° Band an das Ladegerät an Schalte das Bluetooth deines Handys aus und dann wieder ein Öffne deine NC° App erneut und lass die App dein Gerät automatisch finden Wenn das nicht klappt, versuche, das NC° Band manuell über die Seite „Mein Gerät“ zu verbinden Tipp: Achte darauf, dass du dich mit dem richtigen NC° Band verbindest, indem du prüfst, ob die Seriennummer mit der auf deiner Seite „My Device > Device info“ angezeigten übereinstimmt.</p> <p>Wenn du weiterhin Probleme hast, wende dich bitte an den Kundenservice.</p>
Meine Temperaturdaten werden nicht synchronisiert	Das kann aus verschiedenen Gründen passieren, zum Beispiel wenn dein Gerät keinen Akku mehr hat oder sich nicht mit der App verbindet.	<p>Wir empfehlen dir, dein Gerät mit ausreichend Akkuladung über Nacht zu tragen, zu prüfen, ob die App und das NC° Band verbunden sind, und sicherzustellen, dass dein Gerät vollständig eingerichtet ist.</p> <p>Wenn dieses Problem weiterhin besteht, wende dich bitte an den Kundensupport.</p>
Meine Daten werden als ungültig	Der Fehler „Ungültige Daten“ kann aus verschiedenen Gründen	Kontaktiere den Kundenservice.

angezeigt	angezeigt werden. Dazu gehören ein Sensorfehler, ein Problem bei der Datenübertragung oder Schwierigkeiten während des Messens.	
-----------	---	--

Technische Spezifikationen für die Verbindung von NC° Band und Smartphone-App (optional und nur für Nutzerinnen und Nutzer über 18 Jahren vorgesehen)

Bitte sieh dir die Kennzeichnung für Smartphone und Smartphone-App an, um mehr über die Verwendung des Smartphones und der App zu erfahren.

Smartphone-Anforderungen	Smartphone mit Android OS (Version 11 oder höher) oder iOS (Version 17 oder höher)
Bluetooth-Versionsnummer	Bluetooth LE V5.2
Frequenzbereich	2402 - 2480 MHz
Max. Sendeleistung/dBm	<10dBm

FCC-Erklärung

WICHTIGE INFORMATIONEN, DIE DIE FCC VORSCHREIBT

Dieses Gerät entspricht Teil 15 der FCC-Vorschriften. Der Betrieb unterliegt den folgenden zwei Bedingungen: (1) Dieses Gerät darf keine schädlichen Störungen verursachen und (2) dieses Gerät muss jegliche empfangene Störung akzeptieren, einschließlich Störungen, die einen unerwünschten Betrieb verursachen können.

HINWEIS: Dieses Gerät wurde getestet und erfüllt die Grenzwerte für ein digitales Gerät der Klasse B gemäß Teil 15 der FCC-Vorschriften. Diese Grenzwerte sollen einen angemessenen Schutz vor schädlichen Störungen in einer Wohnumgebung bieten. Dieses Gerät erzeugt, nutzt und kann Hochfrequenzenergie abstrahlen und kann, wenn es nicht in Übereinstimmung mit den Anweisungen installiert und verwendet wird, schädliche Störungen des Funkverkehrs verursachen. Es kann jedoch nicht garantiert werden, dass es in einer bestimmten Installation nicht zu Störungen kommt.

Falls dieses Gerät schädliche Störungen beim Radio- oder Fernsehempfang verursacht, was sich durch Ein- und Ausschalten des Geräts feststellen lässt, wird die Nutzerin oder der Nutzer aufgefordert, zu versuchen, die Störung durch eine oder mehrere der folgenden Maßnahmen zu beheben:

-- Richte die Empfangsantenne neu aus oder versetze sie.

- Vergrößere den Abstand zwischen dem Gerät und dem Empfänger.
- Schließe das Gerät an eine Steckdose an, die an einem anderen Stromkreis hängt als der, an den der Empfänger angeschlossen ist.
- Wende dich für Hilfe an den Händler oder eine erfahrene Radio-/TV-Technikerin bzw. einen erfahrenen Radio-/TV-Techniker

ÄNDERUNG: Alle Änderungen oder Modifikationen, die nicht ausdrücklich von der Genehmigungsinhaberin bzw. dem Genehmigungsinhaber dieses Geräts genehmigt wurden, können die Berechtigung der Nutzerin oder des Nutzers zum Betrieb des Geräts ungültig machen.

FCC-Erklärung zur Exposition gegenüber Strahlung

Dieses Gerät entspricht den von der FCC festgelegten Grenzwerten für die Strahlenbelastung in einer unkontrollierten Umgebung.

Dieser Sender darf nicht zusammen mit einer anderen Antenne oder einem anderen Sender installiert oder betrieben werden.

IC-Erklärungen

Dieses Gerät entspricht den lizenzbefreiten RSS-Standards von Industry Canada. Der Betrieb unterliegt den folgenden zwei Bedingungen: (1) Dieses Gerät darf keine Störungen verursachen und (2) dieses Gerät muss jede empfangene Störung akzeptieren, einschließlich Störungen, die einen unerwünschten Betrieb des Geräts verursachen können.

Dieses Gerät entspricht den CNR-Bestimmungen von Industry Canada, die für lizenzfreie Funkgeräte gelten. Der Betrieb ist nur unter den folgenden zwei Bedingungen zulässig: (1) Dieses Gerät darf keine Funkstörungen verursachen und (2) der Benutzer dieses Geräts muss jede empfangene Funkstörung akzeptieren, selbst wenn diese Störung den Betrieb des Geräts beeinträchtigen könnte

CAN ICES-003(B) / NMB-003(B)

HINWEIS: Dieses digitale Gerät der Klasse B entspricht der kanadischen Norm ICES-003.

Dieses digitale Gerät der Klasse* entspricht der kanadischen Norm NMB-003.

EU-Konformitätserklärung

Xiamen Intretech Inc. erklärt, dass dieses Funkgerät mit der RED-Richtlinie 2014/53/EU konform ist. Der vollständige Text der EU-Konformitätserklärung ist unter help.naturalcycles.com verfügbar.

Garantieinformationen

Der Hersteller gewährt eine Garantie von 1 Jahr, beginnend mit dem Datum, an dem das Hardwareprodukt und das Zubehör an die Endnutzerin oder den Endnutzer verkauft wird.

Die Garantie deckt nur Material- oder Verarbeitungsfehler ab.

Reparaturen im Rahmen der Garantie dürfen nur von einem autorisierten Servicezentrum durchgeführt werden. Bei Inanspruchnahme der Garantie muss die Originalkaufrechnung (mit Kaufdatum) vorgelegt werden.

Die Garantie gilt nicht in folgenden Fällen:

- Normale Abnutzung
- Falsche Verwendung, z. B. Überlastung des Geräts oder Verwendung von nicht zugelassenem Zubehör
- Anwendung von Gewalt, Schäden durch äußere Einwirkungen
- Schäden, die durch Nichtbeachtung der Bedienungsanleitung entstehen, z. B. Anschluss an eine ungeeignete Stromversorgung oder Nichtbeachtung der Installationsanweisungen
- Teilweise oder vollständig zerlegte Geräte

Software-Updates

Das Gerät erhält regelmäßig Softwareaktualisierungen, zum Beispiel zur Behebung von Fehlern, Problemen oder zur Anpassung von Funktionen. Softwareaktualisierungen für das Gerät stehen während der gesamten Lebensdauer des Geräts zur Verfügung.

Während der gesamten Lebensdauer des Geräts (5 Jahre) wird die Softwarewartung bereitgestellt.




Proposition-65-Warnhinweis


WARNUNG: Dieses Produkt kann Chemikalien enthalten, die im US-Bundesstaat Kalifornien als Ursache für Geburtsfehler oder andere Fortpflanzungsschäden bekannt sind.

Für weitere Informationen zu Proposition-65-Chemikalien besuche bitte:

<https://www.p65warnings.ca.gov/>

Erklärung der Symbole

	Technische Geräte und Batterien gehören nicht in den Hausmüll. Sie müssen an geeigneten Sammel- und Entsorgungsstellen entsorgt werden.
	Referenznummer
	Chargennummer

	Staubdicht, geschützt gegen Spritzwasser
---	--

Name des Herstellers:

Xiamen Intretech Inc.

Adresse des Herstellers:

Nr. 100, Dongfu West Road,
Stadtbezirk Haicang, Xiamen, Fujian, China

Kontaktinformationen:

<http://www.intretech.com/>

EU-Vertreter und Importeur:

Intretech Hungary Kft.
Ipartelepi út 18-20, 9330
Kapuvár, Ungarn

UK-Repräsentant und Importeur:

Intretech UK
First Base Victoria
231 Vauxhall Bridge Road
London SW1V 1AD

Gerätename:

NC° Band

Veröffentlichungsdatum:

Dezember 2025

Dokumentversion:

NCBG1 Benutzerhandbuch 1.1