

NC° Band

# Guida utente

Numero di modello: NCBG1

## Introduzione

### Leggi e conserva queste istruzioni

Grazie per aver acquistato NC° Band, ti invitiamo a leggere attentamente queste istruzioni per garantire un uso corretto e un funzionamento sicuro del tuo band. Se hai domande o commenti sul band, contatta il Servizio Clienti all'indirizzo [help@naturalcycles.com](mailto:help@naturalcycles.com).

### Uso previsto

L'NC° Band viene utilizzato per la raccolta di vari biomarcatori ed è progettato per promuovere uno stile di vita sano.

### Avvertenze e precauzioni

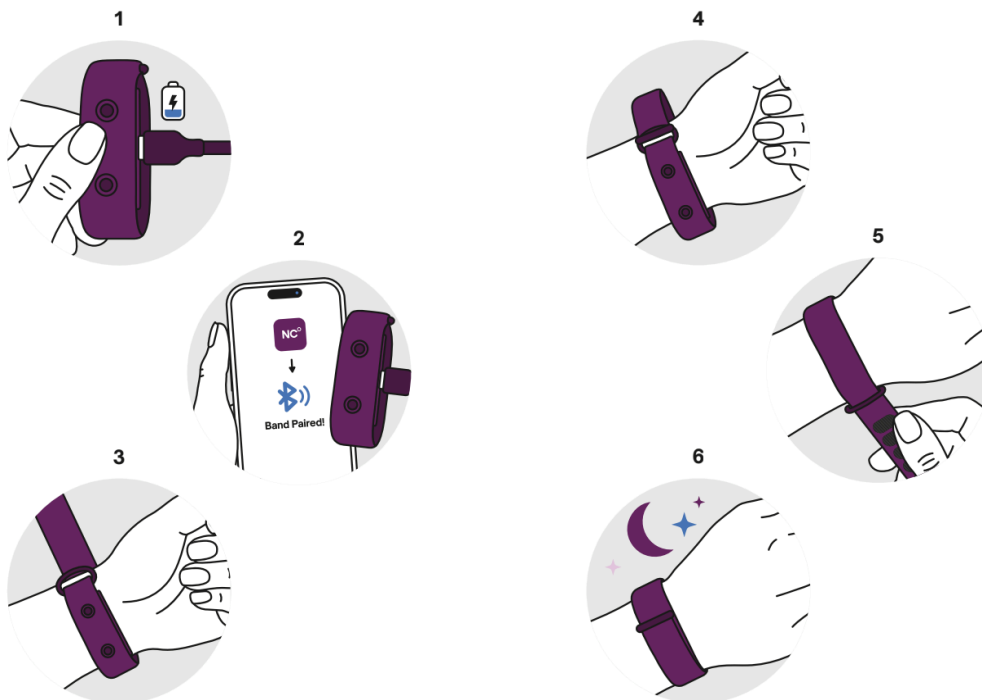
- Questo prodotto non è destinato a diagnosticare o trattare alcun problema di salute o malattia e non deve essere utilizzato come sostituto della consultazione e del consiglio di un medico o di un altro professionista sanitario.
- Tieni il dispositivo lontano da fonti di campi magnetici ad alta intensità per ridurre la probabilità di interferenze.
- L'uso del dispositivo potrebbe essere limitato in presenza di disturbi elettromagnetici. Questo potrebbe causare problemi come messaggi di errore o il malfunzionamento del display o del dispositivo.
- L'uso di accessori, trasduttori e cavi diversi da quelli specificati o forniti dal produttore di questa apparecchiatura potrebbe comportare un aumento delle emissioni elettromagnetiche o una riduzione dell'immunità elettromagnetica di questa apparecchiatura e causare un funzionamento improprio.
- L'apparecchiatura portatile per comunicazioni a radiofrequenza (RF), inclusi gli accessori come cavi d'antenna e antenne esterne, non deve essere utilizzata a una distanza inferiore a 30 cm (12 in) da qualsiasi parte dell'apparecchiatura, compresi i cavi specificati dal produttore. In caso contrario, potrebbe verificarsi un peggioramento delle prestazioni dell'apparecchiatura.
- Non sostituire la batteria con un tipo non corretto che potrebbe compromettere un dispositivo di sicurezza, non smaltire la batteria nel fuoco o in un forno caldo e non schiacciare o tagliare meccanicamente la batteria, poiché ciò potrebbe causare un'esplosione o un incendio. Non lasciare la batteria in un ambiente con temperatura estremamente elevata, poiché ciò potrebbe causare un'esplosione o la fuoriuscita di

liquido o gas infiammabile. Non sottoporre la batteria a una pressione dell'aria estremamente bassa, poiché ciò potrebbe causare un'esplosione o la perdita di liquido o gas infiammabile.

- Non esporre la batteria a temperature estremamente alte o basse o a bassa pressione dell'aria ad alta quota durante l'uso, la conservazione o il trasporto.

### Precauzioni

- Questo dispositivo utilizza Bluetooth Low Energy 5.2 per interagire con un'app dedicata per smartphone iOS/Android.
- Il braccialetto è resistente all'acqua, ma non impermeabile. Non indossare il dispositivo sotto la doccia. Non immergere mai il braccialetto in acqua o altri liquidi. Non bollire il braccialetto. Per la pulizia e la disinfezione, consulta la sezione Cura e pulizia.
- Tenere fuori dalla portata dei bambini e degli animali domestici.
- Non utilizzare il braccialetto se presenta segni di danneggiamento o dopo una caduta/urto che potrebbe averlo danneggiato. Se danneggiato, non tentare di ripararlo. Contatta l'assistenza clienti su [help.naturalcycles.com](https://help.naturalcycles.com).
- Non conservare alla luce diretta del sole o ad alte temperature.
- L'uso di dispositivi che producono calore o freddo, come coperte elettriche, cuscini termici o impacchi di ghiaccio, può compromettere le prestazioni del dispositivo e aumentare il rischio di lesioni per la paziente.
- Il produttore consiglia di utilizzare una password sul tuo smartphone



### Utilizzo del tuo braccialetto

Indossa il braccialetto prima di andare a dormire. Assicurati che sia carico e indossato stretto sul polso.

### Sincronizzazione dei dati con l'app NC

Puoi sincronizzare i dati raccolti durante la notte con il tuo telefono appena ti svegli o più tardi durante la giornata seguendo le istruzioni nell'app. Una volta aperta l'app, le temperature notturne verranno trasferite tramite Bluetooth. Vedrai quindi un singolo valore estratto dalla notte nella pagina Aggiungi dati.

### Risoluzione dei problemi di sincronizzazione delle temperature

Se hai problemi a sincronizzare i dati dal braccialetto all'app, visita <https://help.naturalcycles.com/> o scansiona il codice QR qui sotto e trova le istruzioni per i diversi tipi di dispositivi.



### Manutenzione del tuo braccialetto

#### Istruzioni per la cura e la pulizia

Non conservare il braccialetto in luoghi esposti alla luce solare diretta, alla polvere o all'umidità. Evita temperature estreme. Non tentare di smontare il braccialetto. Pulisci e disinfetta la superficie del braccialetto passandolo con salviette imbevute di alcol isopropilico al 70% o con acqua e sapone neutro. Non immergere in alcun liquido e non sterilizzare in autoclave. Asciuga il braccialetto con un panno asciutto e lascialo asciugare all'aria per almeno 5 minuti. Dopo la pulizia del dispositivo non devono essere visibili residui di sporco.



#### Come ricaricare il tuo braccialetto

Se la batteria del dispositivo è scarica, l'utente riceverà una notifica nell'app. Il dispositivo

impiega circa 2 ore per caricarsi. Durante la ricarica, la luce LED lampeggia lentamente. A carica completata, la luce si illumina in modo fisso. La durata della batteria è fino a 14 giorni tra una ricarica e l'altra.

### Specifiche del prodotto

Input	5V 1A
Tensione nominale della batteria	3,7 V CC
Tipo di batteria	Polimeri di litio
Durata della batteria tra una ricarica e l'altra	Fino a 14 giorni
Tempo di ricarica della batteria	Circa 2 ore
Intervallo di misurazione (temperatura e frequenza cardiaca)	32-42°C (89.6-107.6°F), 30-115 beats per minute
Guida all'utilizzo consigliata	Le utenti devono indossare il sensore per almeno 4 ore a notte durante il sonno per soddisfare lo scopo previsto
Materiali a contatto con la pelle	Policarbonato, ABS, silicone (se si utilizza il cinturino in silicone), nylon (se si utilizza il cinturino in nylon)
Temperatura di esercizio	15-40°C (59-104°F)
Dimensioni	45,5 x 19,5 x 13 mm
Peso	7 grammi (0,25 once)
Funzione memoria	400 kb
Durata del servizio	5 anni

### Risoluzione dei problemi

Le prestazioni potrebbero essere influenzate se si verifica uno o più dei seguenti errori. Se riscontri un altro errore, contatta l'assistenza clienti.

Errore	Problema/Causa	Soluzione
Il mio dispositivo non si connette all'app	Se il tuo NC° Band non si connette all'app Natural Cycles sul tuo dispositivo iOS o Android, potrebbe significare che è fuori portata, scarico o in modalità sospensione.	Prova i seguenti passaggi per risolvere il problema:  Assicurati che il tuo telefono e NC° Band siano vicini Collega il tuo NC° Band al caricatore Disattiva il Bluetooth del tuo telefono e riattivalo Apri di nuovo l'app NC° e lascia che l'app cerchi automaticamente il tuo dispositivo

		<p>Se questo non funziona, prova a connettere l'NC° Band manualmente dalla pagina Il mio dispositivo</p> <p>Suggerimento: assicurati di connetterti al NC° Band corretto verificando che il suo numero di serie corrisponda a quello mostrato nella pagina Il mio dispositivo &gt; Informazioni sul dispositivo.</p> <p>Se hai ancora problemi, contatta il Servizio Clienti.</p>
I miei dati sulla temperatura non si sincronizzano	Questo può accadere per diversi motivi, ad esempio se il tuo dispositivo si scarica o non si connette all'app.	<p>Ti consigliamo di indossare il tuo dispositivo a letto con la batteria sufficientemente carica, verificando che l'app e NC° Band siano connessi e che il tuo dispositivo sia completamente configurato.</p> <p>Se il problema persiste, contatta l'assistenza clienti.</p>
I miei dati sono mostrati come non validi	L'errore di dati non validi può essere visualizzato per diversi motivi. Tra questi, un malfunzionamento del sensore, un problema con il trasferimento dei dati o difficoltà durante la misurazione.	Contatta l'assistenza clienti.

**Specifiche tecniche per la connessione di NC° Band e applicazione per smartphone (opzionale e destinata solo a utenti maggiori di 18 anni)**

Consulta l'etichettatura dello smartphone e dell'applicazione per smartphone per informazioni sull'uso dello smartphone e dell'app.

Requisiti dello smartphone	Smartphone con sistema operativo Android (versione 11 o superiore) o iOS (versione 17 o superiore)
Numero di versione Bluetooth	Bluetooth LE V5.2
Intervallo di frequenza	2402 - 2480 MHz
Potenza di trasmissione max./dBm	<10dBm

## **Dichiarazione FCC**

### **INFORMAZIONI IMPORTANTI RICHIESTE DALLA FCC**

Questo dispositivo è conforme alla Parte 15 delle norme FCC. Il funzionamento è soggetto alle seguenti due condizioni: (1) questo dispositivo non deve causare interferenze dannose e (2) questo dispositivo deve accettare qualsiasi interferenza ricevuta, comprese le interferenze che potrebbero causare un funzionamento indesiderato.

NOTA: Questa apparecchiatura è stata testata e risulta conforme ai limiti previsti per i dispositivi digitali di Classe B, ai sensi della Parte 15 delle norme FCC. Questi limiti sono stati stabiliti per fornire una protezione ragionevole contro le interferenze dannose in un'installazione residenziale. Questa apparecchiatura genera, utilizza e può irradiare energia a radiofrequenza e, se non installata e utilizzata in conformità con le istruzioni, può causare interferenze dannose alle comunicazioni radio. Tuttavia, non vi è alcuna garanzia che le interferenze non si verifichino in una particolare installazione.

Se questo dispositivo dovesse causare interferenze dannose alla ricezione radio o televisiva, cosa che può essere determinata spegnendo e riaccendendo il dispositivo, l'utente è invitata a provare a correggere l'interferenza adottando una o più delle seguenti misure:

- Riorientare o riposizionare l'antenna ricevente.
- Aumenta la distanza tra l'apparecchio e il ricevitore.
- Collegare l'apparecchiatura a una presa su un circuito diverso da quello a cui è collegato il ricevitore.
- Consulta il rivenditore o un tecnico radio/TV esperto per ricevere assistenza

**MODIFICA: qualsiasi modifica o alterazione non espressamente approvata dal concedente di questo dispositivo potrebbe invalidare l'autorità dell'utente a utilizzare il dispositivo.**

## **Dichiarazione sull'esposizione alle radiazioni FCC**

Questo dispositivo è conforme ai limiti di esposizione alle radiazioni FCC stabiliti per un ambiente non controllato.

Questo trasmettitore non deve essere collocato o utilizzato insieme ad altre antenne o trasmettitori.

## **Dichiarazioni IC**

*Questo dispositivo è conforme agli standard RSS esenti da licenza di Industry Canada. Il funzionamento è soggetto alle seguenti due condizioni: (1) questo dispositivo non deve causare interferenze e (2) questo dispositivo deve accettare qualsiasi interferenza, incluse le interferenze che potrebbero causare un funzionamento indesiderato del dispositivo.*

*Le présent appareil est conforme aux CNR d'Industrie Canada applicables aux appareils radio exempts de licence. L'exploitation est autorisée aux deux conditions suivantes : (1)*

*l'appareil ne doit pas produire de brouillage, et (2) l'utilisateur de l'appareil doit accepter tout brouillage radioélectrique subi, même si le brouillage est susceptible d'en compromettre le fonctionnement*

### **CAN ICES-003(B) / NMB-003(B)**

NOTA: questo apparecchio digitale di Classe B è conforme alla normativa canadese ICES-003. Cet appareil numérique de la classe\* est conforme à la norme NMB-003 du Canada.

Dichiarazione di conformità UE

Xiamen Intretech Inc. dichiara che l'apparecchiatura radio è conforme alla Direttiva RED 2014/53/UE. Il testo completo della dichiarazione di conformità UE è disponibile su [help.naturalcycles.com](http://help.naturalcycles.com).

### **Informazioni sulla garanzia**

Il produttore fornisce una garanzia di 1 anno, a partire dalla data in cui il prodotto hardware e gli accessori vengono venduti all'utente finale.

La garanzia copre solo i difetti di materiale o di fabbricazione.

Le riparazioni in garanzia possono essere effettuate solo da un centro di assistenza autorizzato.

Per richiedere l'intervento in garanzia, è necessario presentare la ricevuta d'acquisto originale (con la data di acquisto).

La garanzia non si applica nei seguenti casi:

- Normale usura
- Uso scorretto, ad esempio sovraccarico del dispositivo o utilizzo di accessori non approvati
- Uso della forza, danni causati da influenze esterne
- Danni causati dalla mancata osservanza del manuale d'uso, ad esempio collegamento a una rete elettrica non adeguata o mancato rispetto delle istruzioni di installazione
- Dispositivi parzialmente o completamente smontati

### **Aggiornamenti software**

Il dispositivo riceverà periodicamente aggiornamenti software per correggere bug, problemi o modifiche alle funzionalità. Gli aggiornamenti software del dispositivo saranno disponibili per tutta la durata di vita del dispositivo.

Durante la vita utile del dispositivo (5 anni), viene fornito il servizio di manutenzione del software.





### **Avviso Proposition 65**

AVVERTENZA: questo prodotto può contenere sostanze chimiche note allo Stato della California come causa di difetti congeniti o altri danni all'apparato riproduttivo.

Per maggiori informazioni sulle sostanze chimiche della Proposition 65, visita:

<https://www.p65warnings.ca.gov/>

### **Spiegazione dei simboli**

	Le apparecchiature tecniche e le batterie non devono essere smaltite nei rifiuti domestici. Devono essere conferite presso gli appositi punti di raccolta e smaltimento.
	Numero di riferimento
	Numero di lotto
	A tenuta di polvere, protetto contro gli spruzzi d'acqua

**Nome del produttore:**

Xiamen Intretech Inc.

**Indirizzo del produttore:**

No. 100, Dongfu West Road,  
Distretto di Haicang, Xiamen, Fujian, Cina

**Informazioni di contatto:**

<http://www.intretech.com/>

**Rappresentante UE e importatore:**

Intretech Hungary Kft.  
Ipartelepi út 18-20, 9330  
Kapuvár, Ungheria

**Rappresentante e importatore per il Regno Unito:**

Intretech UK  
First Base Victoria  
231 Vauxhall Bridge Road  
London SW1V 1AD

**Nome del dispositivo:**

NC° Band



**Data di pubblicazione:**

dicembre 2025

**Versione del documento:**

Guida utente NCBG1 1.1