



VI FREMMER VIDEN

# Tendenser for social mobilitet og uddannelse

---

Tænkertanken DEA  
Fiolstræde 44  
1171 København K  
[www.dea.nu](http://www.dea.nu)

**Udarbejdet af:**  
Kristian Thor Jakobsen, cheføkonom  
Kristian Hamburger Holm, projektassistent

## Baggrund

Det danske velfærdssamfund er bl.a. udformet med et formål om at skabe gode rammer for, at børn og unge kan realisere deres fulde potentiale i forhold til uddannelsessystemet og arbejdsmarkedet uanset baggrund og ressourcer som barn og ung. En række tiltag som fx tilskud til daginstitutioner, gratis uddannelse og SU har bl.a. til hensigt at skabe lige muligheder uafhængigt af børns og unges økonomiske og familiemæssige forhold.

Ud fra samfundsmæssigt perspektiv er mulighederne for, at børn og unge kan realisere deres fulde potentiale, også vigtig i forhold til bl.a. fortsat økonomisk vækst. Hvis børn og unge fra fx relativt ressourcesvage familier har sværere ved at realisere deres potentiale i uddannelsessystemet, kan det i sidste ende medføre, at deres samlede bidrag til samfundet i form af fx skattebetalinger bliver lavere end ellers.

På det personlige plan kan høj mobilitet bl.a. sikre, at relativt få personer ender et "forkert sted" og derved bidrager mindre til samfundet som helhed, end de ellers ville have gjort. Og en konsekvens af mangel på lige muligheder kan blive en følelse af personlig frustration og generel lavere følelse af social harmoni på tværs af befolkningen (Mattson og Munk, 2008).

Fra centralt hold har der også været fokus på at sikre lige muligheder for alle, og Regeringen fremlagde i 2016 10 mål for social mobilitet (Statsministeriet, 2016). Målene inkluderer bl.a., at flere udsatte unge skal gennemføre en ungdomsuddannelse, og et andet på at det faglige niveau i folkeskolen blandt udsatte børn og unge skal blive løftet.

Tidligere studier har vist, at Danmark er karakteriseret ved relativ høj social mobilitet og lav ulighed sammenlignet med fx USA, når indkomst anvendes som mål (se fx OECD, 2018). Men samtidig har tendensen i Danmark været, at den sociale mobilitet målt på indkomst er blevet en smule forringet i de seneste 10-12 år (Harding og Munk, 2006; AE, 2018 og Den Sociale Kapitalfond, 2018).

Der har været en række bud på, hvad årsagerne til den faldende danske sociale mobilitet målt på indkomst kan være i, hvor fx stigende indkomstulighed har været nævnt som en mulig medvirkende faktor. Udviklingen i andre lande har dog vist, at stigninger i indkomstuligheden ikke nødvendigvis resulterer i faldende social mobilitet. Fx har den sociale mobilitet i USA været stabil de sidste 10-15 år, mens indkomstuligheden har været kraftigt stigende i samme periode (Chetty et al, 2014). Andre bud på større trends, der også kan have påvirket den sociale mobilitet, har været globalisering og teknologisk udvikling, der i begge tilfælde fører til et pres på personer med relativt få formelle kompetencer i forhold til løn og beskæftigelse (Information, 2018). På det mere nære plan har bl.a. ændrede familiestrukturer og særligt mødres beskæftigelse (Økonomi- og Indenrigsministeriet, 2017) også spillet en rolle (Harding og Munk, 2019).

I forhold til sammenspillet mellem social mobilitet og trends som øget globalisering og teknologisk udvikling er et godt udgangspunkt for fortsat høj social mobilitet derfor, at unge opnår det uddannelsesniveau, som de har evner til uanset deres familiemæssige baggrund, og det er derfor oplagt at se på, hvordan fx unge fra relativt ressourcesvage hjem klarer sig i uddannelsessystemet. Og om de nedadgående tendenser i forhold til indkomstmobilitet kan genfindes her.

Uddannelsesniveaueet for fx 35-39-årige har generelt været stigende, hvor knap hver tredje havde en videregående uddannelse i 2006 mod knap hver anden i 2018. Alene andelen med en lang videregående uddannelse (LVU) er steget fra knap hver tiende for 15 år siden til omkring hver femte i dag. Samtidig er andelen, der står uden uddannelse i slutningen af trediverne, faldet fra 20 til 15 pct. Disse tendenser peger på, at uddannelsesmobiliteten er blevet højere i de seneste 15-20 år, men spørgsmålet om alle på tværs af opvækstvilkår har kunne drage lige store fordele af udviklingen.

Flere danske analyser har tidligere set på uddannelsesmobilitet, hvor fokus primært har været på, hvordan det går med at få unge fra relativt ressourcetsvage hjem til at få en uddannelse. Den overordnede tendens fra starten af 0'erne og frem til omkring 2015 har bl.a. været, at flere 25-årige med ufaglærte har fået en uddannelse (se fx AE, 2015 og KL, 2019). Det tyder dog på, at tendensen kan være vendt de seneste år.

Overordnet set peger udviklingen altså på, at det øgede uddannelsesniveau i Danmark også er kommet personer fra relativt ressourcetsvage familier til gode. Et spørgsmål er dog, hvordan denne gruppe har klaret sig i forhold til fx unge fra de mest ressourcestærke hjem, altså om fx endnu flere fra denne gruppe har opnået et højere uddannelsesniveau og derved trukket i retning af en højere formel ulighed i uddannelsesniveau på tværs af fx indkomstgrupper.

Dette notat kortlægger derfor udviklingen i både indkomst- og uddannelsesmobilitet i de seneste 15 år og ser på sammenhængen mellem de to mål for social mobilitet. På uddannelsesområdet bliver det samtidig kort belyst, hvordan forskellige mål for mobilitet kan anvendes til at vise, hvordan unge klarer sig i uddannelsessystemet sammenlignet med deres forældre. Særligt nogle af udfordringerne ved at anvende forældres uddannelsesniveau som sammenligningsgrundlag bliver fremhævet, men også hvordan et snævert fokus på uddannelsesmobiliteten blandt de relativt svageste unge kan risikere at overse andre vigtige tendenser inden for uddannelsessystemet.

Notatet dykker også ned i forskelle mellem køn og geografiske forskelle i social mobilitet på tværs af kommuner. Til sidst bliver der set nærmere på sammenhængen mellem karakterer fra grundskolen og familiemæssig baggrund for at illustrere, hvordan der stadig kan være udfordringer med social mobilitet i uddannelsessystemet til trods for fx gratis uddannelse og SU.

Hovedkonklusionerne fra analysen er:

- Siden 2007 er sammenhængen mellem forældres og deres børns indkomstniveau som voksne blevet stærkere, hvor ved sandsynligheden for at gå fra bund til top i indkomstfordelingen alt andet lige er mindre i dag.
- På uddannelsesområdet er andelen af unge med ufaglærte forældre, der også selv ender uden uddannelse som 35-årig, faldet en smule. Overordnet set er det dog stadig omkring en ud tre med ufaglærte forældre, der selv er ufaglærte som voksne.
- Den svagt stigende uddannelsesmobilitet ift. unge med ufaglærte forældre dækker dog også, at selve antallet af unge med ufaglærte forældre, der også selv står uddannelse, er faldet markant fra godt 9.000 i 2001 til knap 3.500 personer i 2016, altså en reduktion på mere end 60

pct. over 15 år. Dette skyldes, at antallet af ufaglærte forældre også er faldet markant i denne periode.

- Hvis forældrenes indkomstgrundlag er udgangspunkt for de unges senere uddannelsesmobilitet, er det omtrent hver tredje opvokset i familier med de 20 pct. laveste indkomster, der står uden uddannelse som 35-årig. Det gælder kun for lige over 10 pct. af unge opvokset i familier med de relativt højeste indkomster.
- Samtidig er sandsynligheden for, at unge ender uden uddannelse, er faldet mest for unge opvokset i de mest ressourcestærke familier målt på indkomst siden 2001. For unge opvokset i højindkomstfamilier er sandsynligheden for at stå uden uddannelse som 35-årig faldet med mere end 45 pct., mens sandsynligheden er faldet med knap 10 pct. for unge opvokset i lavindkomstfamilier.
- Samtidig har andelen af ufaglærte 35-årige for henholdsvis mænd og kvinder ændret sig meget forskelligt siden 2001. Andelen af kvinder, der står uden uddannelse som 35-årig, er faldet for alle uanset forældrenes indkomstniveau, dog igen mest for kvinder opvokset i relativt ressourcestærke hjem. Modsat kvinderne ender flere mænd opvokset i lavindkomstfamilier nu uden uddannelse end for 15 år siden.
- Indkomst- såvel som uddannelsesmobiliteten varierer også på tværs af kommunerne. Sandsynligheden for at gå fra bund til top i indkomstfordelingen er størst for unge opvokset i kommuner nord for København samt i et par midtjyske kommuner sydvest for Århus. Samme tendens er gældende for andelen af unge fra lavindkomstfamilier, der ikke er ufaglærte som 35-årige.
- Også i grundskolen ser det ud som om, at forskelle blandt børn med forskellige familiebaggrund overordnet set kun har ændret sig lidt. Siden 2002 har der således været en klar sammenhæng mellem fx karaktersnittet fra 9. kl. afgangsprøver i dansk og matematik og forældrenes indkomst- og uddannelsesniveau. I 2016 fik børn fra lavindkomstfamilier et karaktersnit på 5,6, mens børn fra topindkomstgruppen fik et snit på 8,3.
- Forældrenes ressourceniveau hænger også sammen med unges veje gennem uddannelsessystemet, selvom vi fx udelukkende ser på unge med relativt høje karaktersnit fra grundskolen. Mønstret bliver endnu tydeligere i forhold til andelen af unge, der er. Fx har 41 pct. af dem fra lavindkomstgruppen, der samtidig har fået blandt de højeste karakterer i grundskolen, færdiggjort en videregående uddannelse senest 10 år efter 9. kl. afgangsprøver, mens det samme er gældende for 59 pct. af dem med høje karakterer fra topindkomstgruppen.
- Derudover viser tallene, at unge med ikke-vestlig baggrund, der tog 9. kl. afgangsprøver i årene 2002-2007, klarer sig bedre uddannelsesmæssigt end unge med dansk baggrund, når de unge bliver opdelt efter grundskolekarakterer og forældrenes indkomstniveau. Hver ottende unge med ikke-vestlig baggrund opvokset i lavindkomstfamilier har fx således færdiggjort en bacheloruddannelse senest 10 år efter grundskolens afslutning, mens det samme kun er gældende for knap hver tiende unge med dansk baggrund fra samme indkomstgruppe

## Datagrundlag og metode

Datagrundlaget for analysen er alle personer født i årene 1966-1981 og som boede i Danmark, da de både var 15 og 35 år samt deres forældre. Omdrejningspunktet er dels indkomst- og uddannelsesniveauet for disse årgange i årene omkring deres 35-års fødselsdag og dels deres forældres tilsvarende indkomst- og uddannelsesniveau tyve år tidligere. Derfor er populationen betinget på, at personerne boede i Danmark i det år, hvor de fyldte 35 år, og at de samt deres forældre boede i Danmark tyve år tidligere. Alt i alt indgår der 980.000 personer født i årene 1966-1981.

På indkomstsiden er analysen baseret på lønindkomsten og nettooverskuddet fra egen virksomhed. Indkomsten er altså fokuseret på den del, personer opnår ved at være i beskæftigelse eller aktivt erhvervsdrivende. Af samme årsag bliver hverken overførselsindkomster eller kapitalindkomst medregnet, og indkomsten er opgjort før skat. Dette er valgt som indkomstbegreb for at afspejle afkastet af arbejdskraftens produktive afkast, der i hvert fald til dels afhænger af den enkelte investering i uddannelse.

Indkomsten for både børn og forældre er opgjort som et treårigt gennemsnit for at minimere risikoen for, at opgørelsen bliver påvirket af tilfældige udsving i indkomsterne i enkelte år. For de unge er indkomsten opgjort, mens de var 33-35 år, mens forældrenes indkomst er opgjort 20 år tidligere. Derved er det indkomsten i årene 2013-2015, der danner udgangspunkt for personer født i 1980, mens udgangspunktet deres forældres indkomstniveau tager udgangspunkt i årene 1994-1996. Begge grupper bliver opdelt i 100 lige store grupper alt efter deres indkomststørrelse, og det er sammenhængen mellem disse to rangeringer, der afgør indkomstmobiliteten.

Mere formelt kan den betingede forventning til et barns placering i sin kohortes indkomstfordeling – givet forældrenes indkomstplacering – opgøres som:

$$R_i = \alpha + \beta F_i + \varepsilon_i,$$

hvor  $R_i$  angiver barnets placering i kohortens indkomstfordeling, mens  $F_i$  angiver forældrenes placering 20 år tidligere.  $\beta$  angiver hældningen, dvs. den relative indkomstmobilitet for børnene.

Så med en hældning på fx  $\beta = 0,5$  betyder det, at hvis ens forældre rykker to placeringer op i indkomstfordelingen ud af de 100 grupper, vil børnene i gennemsnit være rykket en placering op i indkomstfordelingen, når de blev voksne.  $\beta$  tager derved en værdi mellem 0 og 1, hvor 0 angiver, at der er fuld mobilitet, altså hvor forældrenes indkomstplacering intet siger om børnenes senere indkomstplacering. Omvendt vil en værdi på 1 betyde, at der ingen mobilitet er, altså at alle børn, hvis forældre tilhørte top 1 pct. af indkomsterne, også selv tilhører top 1 pct. i indkomstfordelingen som voksne.

Barnets forventede indkomstplacering er ifølge ovenstående ligning afhængig af en hældning og en konstant, givet at sammenhængen mellem forældres og børns indkomstplacering er antaget til at være lineær. Den absolutte indkomstmobilitet kan derved beregnes som den forventede indkomstplacering for et barn, der havde forældre placeret i percentil  $p$  i forældrenes indkomstfordeling:

$$\bar{r}_p = \hat{\alpha} + \hat{\beta}f$$

Fx kan børns forventede placering i indkomstfordelingen bestemmes ud fra de børn, der voksede op med forældre, der var placeret mellem fx de laveste 25 pct. indkomsterne på opgørelsestidspunktet.

Mobiliteten i uddannelsesniveau på tværs af unge og deres forældre er opgjort på tilsvarende måde. Det vil sige, at det er personers højst fuldførte uddannelse i det år, hvor de fylder 35 år, der er udgangspunktet for årgangene fra 1966-1981. Og på samme måde er forældrenes uddannelsesniveau opgjort tyve år tidligere. Forældrene bliver derefter opdelt efter den højst fuldførte uddannelse blandt dem. Så forældrene tilhører gruppen af ufaglærte forældre, hvis de begge var ufaglærte, da deres barn var 15 år. De tilhører gruppen af faglærte forældre, hvis den højeste uddannelse blandt dem er en erhvervsuddannelse og så fremdeles.

## Udviklingen i indkomst- og uddannelsesmobilitet siden 2001

Internationalt set er Danmark som tidligere nævnt et af de vestlige lande, hvor forældres indkomst har mindst betydning for deres børns senere indkomstniveau. Siden finanskrisen har den overordnede tendens dog været, at forældres indkomstniveau er begyndt at betyde mere for deres børns indkomstniveau som voksne, jf. Figur 1.<sup>1</sup>

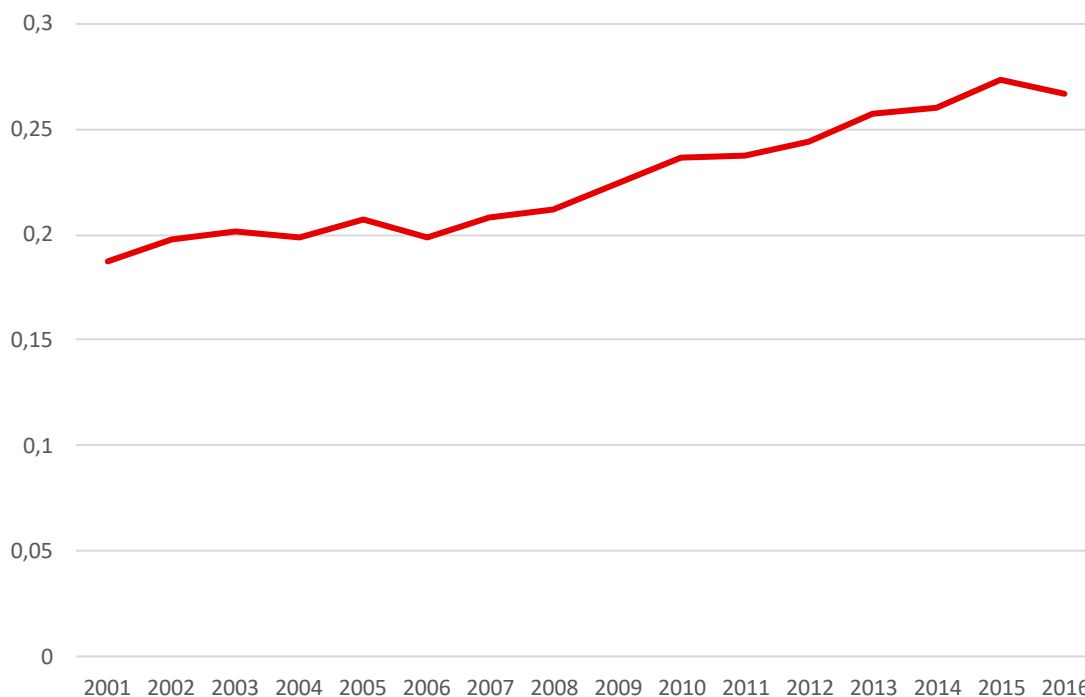
Den relative indkomstmobilitet, altså hvor meget personers forventede indkomstplacering ændrer sig, hvis deres forældre havde fx et højere indkomstniveau, lå stabilt frem til omkring 2007. Fra 2008 og frem er sammenhæng dog blevet forstærket, altså har forældrenes indkomstplacering tilsyneladende betydet mere for årgangene født i 1973 og frem sammenlignet med tidligere årgange. Udtrykt ved den relative indkomstmobilitet, altså hvor meget børns senere indkomstplacering vil ændre sig, hvis forældrene rykker en plads op i indkomstfordelingen, er betydningen af forældres indkomst for børnenes senere indkomstniveau steget med knap 35 pct. fra børn født i 1966-1972 til dem født i 1979-1981.

Tendensen til lavere sociale mobilitet kan også illustreres ved at se på sandsynligheden for som voksen at have blandt de 20 pct. højeste indkomster opdelt efter forældrenes indkomstniveau tidligere, altså den absolutte indkomstmobilitet. Fx er sandsynligheden for at børn fra familier med de 20 pct. laveste indkomst selv tilhørte topindkomstgruppen som voksne faldet med omkring 10 pct., hvis personer født i 1966-1968 bliver sammenlignet med personer født i 1979-1981. Omvendt er sandsynligheden for selv at tilhøre topindkomstgruppen, hvis ens forældre også tilhørte topindkomstgruppen tidligere, steget med ca. 5 pct. for de samme årgange.

---

<sup>1</sup> Udviklingen er mindre markant, hvis der kun bliver set på sammenhængen mellem børn og fædres indkomst, hvilket tyder på, at ændringer i fx mødres beskæftigelsesmønstre kan være årsag til faldet i den overordnede lavere indkomstmobilitet (Økonomi- og Indenrigsministeriet, 2017).

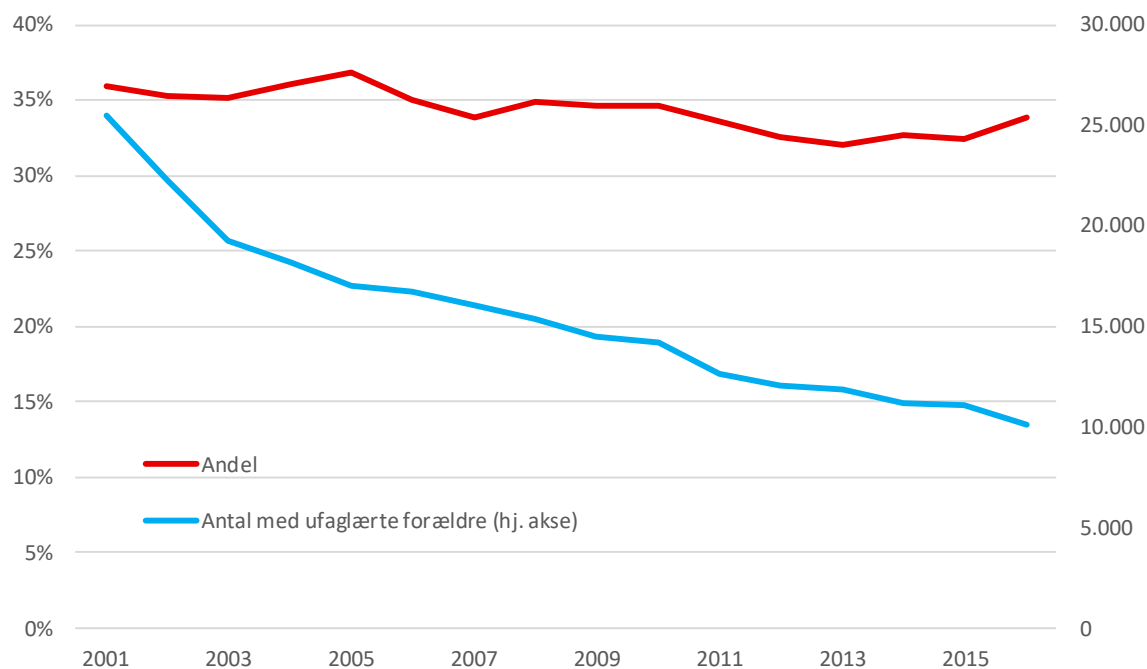
**Figur 1: Udviklingen i relativ indkomstmobilitet (sammenhængen mellem forældres indkomstniveau og unges efterfølgende indkomstplacering som 35-årig), 2001-2016**



*Note: Målet for sammenhængen mellem forældres og børns indkomstniveau er den relative indkomstmobilitet, altså hvor meget 35-åriges indkomstplacering afhænger af forældrenes indkomstplacering 20 år tidligere. Koefficienten for den relative indkomstmobilitet viser, hvor meget de unges egen indkomstplacering ændrer sig, hvis forældrene var rykket en gruppe op ud af 100 i indkomstfordelingen.*

*Kilde: Egne beregninger på baggrund af registerdata fra Danmarks Statistik*

I de seneste 15 år er der som også tidligere nævnt sket markante skift i uddannelsesniveaet blandt især unge, hvor den overordnede tendens har været, at flere unge har fået længere uddannelser. I forhold til uddannelsesmobilitet er andelen af 35-årige, der fx voksede op med ufaglærte forældre, og som også selv er endt med at stå uden uddannelse som voksen faldet marginalt fra 36 pct. i 2001 til 34 pct. i 2016, jf. Figur 2. Dermed bliver den negative tendens indkomstmobiliteten siden 2007 ikke direkte afspejlet i dette mål for uddannelsesmobiliteten.

**Figur 2: Andel af 35-årige med ufaglærte forældre, der også selv er ufaglærte**


Kilde: Egne beregninger på baggrund af registerdata fra Danmarks Statistik

Andelen af børn med ufaglærte forældre, der heller ikke selv får en erhvervskompetencegivende uddannelse, er dog kun et mål for uddannelsesmobilitet. Målet fokuserer udelukkende på, hvordan mulighederne for børn af de svagest uddannede forældre ændrer sig. Derved er en central udfordring ved dette mål også, at gruppen af børn, der vokser med ufaglærte forældre, også har ændret sig markant over de seneste 15 år.

For årgang 1966 var der således godt 25.000 personer, der voksede med ufaglærte forældre, mens det samme kun er gældende for ca. 10.000 personer 15 år senere. Gruppen af børn med ufaglærte forældre er altså markant reduceret på 15 år, og dette har formentlig også ført til, at de enkelte årganges forudsætninger for at gennemføre en uddannelse har ændret sig grundet ændringer i ressourceniveauet blandt ufaglærte forældre. Denne tendens bliver bl.a. bekræftet ved, at erhvervsdeltagelse har været faldende for 30-59-årige uden uddannelse (Økonomi- og Indenrigsministeriet, 2017).

Det markant reducerede antal børn, der er vokset op med ufaglærte forældre, betyder også, at det absolutte antal af ufaglærte voksne, der samtidig også har ufaglærte forældre, er faldet for alle årgange siden 2001. I 2001 var der godt 9.000 35-årige, der på samme vis som deres forældre ikke havde fået en uddannelse, mens der kun var tale om knap 3.500 personer i 2016, altså en reduktion på mere end 60 pct. over 15 år. Derfor dækker det mindre fald i andel af unge med ufaglærte forældre, der selv står uden uddannelse som voksne, over, at antallet af unge ufaglærte fra ufaglærte hjem er faldet betydeligt.

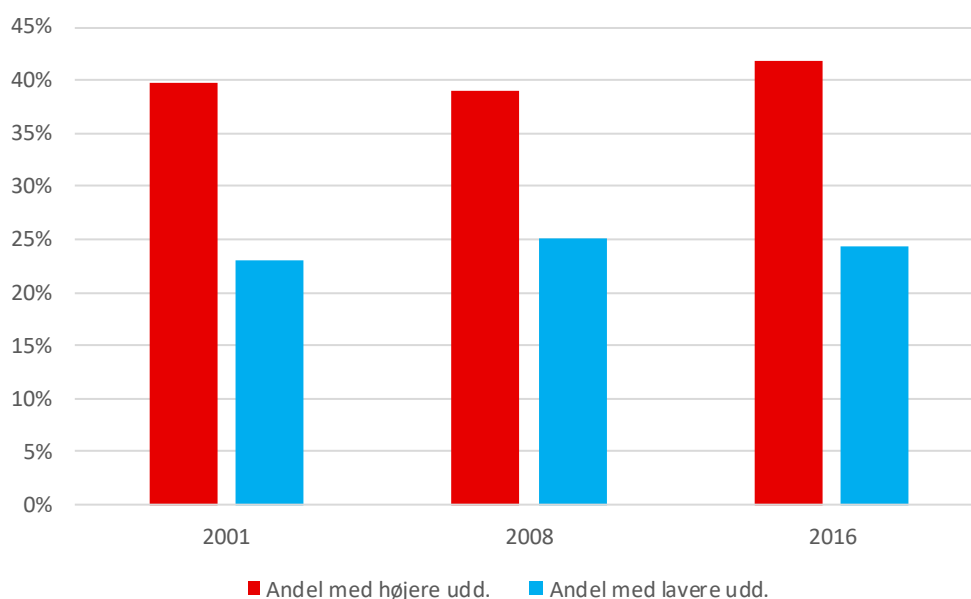
Et alternativ til at fokusere alene på mobiliteten blandt dem fra de mest ressourcetsvage familier er det også muligt at se på fx den samlede andel af unge, der har opnået et højere eller lavere uddannelsesniveau end deres forældre 20 år tidligere.



Et mål for uddannelsesmobilitet som fx andelen, der opnår højere uddannelse end sine forældre, vil dog have lidt af den samme udfordring som andelen af unge med uaglærte forældre, der også selv står uden uddannelse som voksne. Nemlig at hvis den generelle tendens i befolkningen er, at flere får en uddannelse, vil andelen på et tidspunkt stagnere eller falde, når en væsentlig del af befolkningen opnår det højest mulige uddannelsesniveau. Helt konkret vil fx et barn af forældre med LVU ikke have mulighed for at være højere uddannet end sine forældre, og et uddannelsesvalg som fx lærer eller sygeplejerske vil føre til et lavere uddannelsesniveau og dermed per definition trække i retning af lavere uddannelsesmobilitet.

I de seneste 15 år har andelen af 35-årige, der har et højere uddannelsesniveau sammenlignet med deres forældre 20 år tidligere, været svagt stigende fra 38-40 pct. til 42 pct., jf. Figur 3. Samtidig er andelen af unge, der har et lavere uddannelsesniveau end deres forældre, faktisk også steget marginalt fra 23 til 24 pct., hvilket dog til dels igen kan være drevet af det generelt højere uddannelsesniveau blandt givet pointen fra forrige afsnit.

**Figur 3: Andel af 35-årige med enten højere eller lavere uddannelsesniveau end forældre havde som unge, 2001-2016**



*Kilde: Egne beregninger på baggrund af registerdata fra Danmarks Statistik*

De tre første mål for uddannelsesmobilitet anvendt her illustrerer, hvordan mål for uddannelsesmobilitet kan være udfordret af at tage udgangspunkt i forældrenes uddannelsesniveau, da disse grupper ændrer sig over tid. Ikke mindst i antal og dermed også hvor meget de vægter ift. den samlede tendens. Uanset hvad peger alle tre mål på, at uddannelsesmobiliteten har været nogenlunde stabil de sidste 15 år, dog med en tendens til at den er blevet højere.

En alternativ måde at se på uddannelsesmobiliteten blandt unge opvokset relativt ressourcetsvage familier vil derfor være at opdele forældrene efter indkomstniveau frem for uddannelse. Derved er det muligt at se på unge opvokset i fx familier med de 20 pct. laveste indkomster.

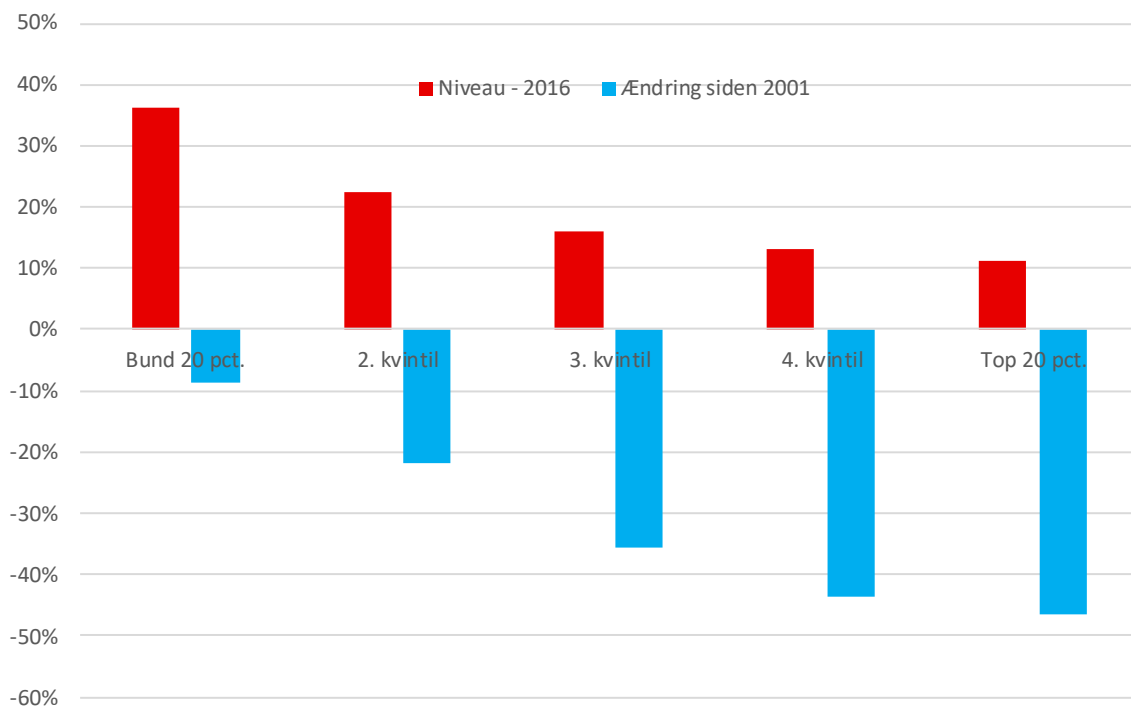
En umiddelbar fordel ved denne tilgang sammenlignet med udelukkende at se på unge af ufaglærte forældre er, at antallet af unge i den ressourcetsvage gruppe vil per konstruktion være konstant og kun afvige med antallet i de enkelte årgange. Derfor vil fx andelen af unge fra lavindkomstfamilier, der ender som ufaglærte som 35-årige, ikke på samme måde være præget af at bestå af en mindre og mindre gruppe som fx unge med ufaglærte forældre. Samtidig er det klart, at der stadig vil være forskelle mellem gruppen af unge fra lavindkomstfamilier født i fx henholdsvis 1966 og 1981 i forhold til fx etnicitet. For årgang 2001 havde kun omkring 2 pct. af unge fra lavindkomstgruppen en anden oprindelse end dansk, mens det samme er gældende for omkring 20 pct. af lavindkomstgruppen født i 1981.

For unge født i 1981 var det omtrent hver tredje opvokset i familier med de 20 pct. laveste indkomster, der stod uden uddannelse som 35-årig, jf. Figur 4 (den røde søjle). Kun lige over 10 pct. af unge fra samme årgang opvokset i familier med de relativt højeste indkomster stod uden uddannelse på samme tidspunkt.

Samtidig er sandsynligheden for, at unge ender uden uddannelse, er faldet mest for unge opvokset i de mest ressourcestærke familier målt på indkomst siden 2001, jf. Figur 4 (den blå søjle). For unge opvokset i højindkomstfamilier er sandsynligheden for at stå uden uddannelse som 35-årig faldet med mere end 45 pct., mens sandsynligheden er faldet med knap 10 pct. for unge opvokset i lavindkomstfamilier.

På den ene side viser dette, at sandsynligheden for at stå som ufaglært som 35-årig faldet på tværs af alle unge, men at der på den anden side har været en klar tendens til, at sandsynligheden er mindsket mest for unge fra mere ressourcestærke familier.

**Figur 4: Andel af ufaglærte 35-årige og ændring siden 2001 opdelt efter forældres indkomstniveau 20 år tidligere**



Kilde: Egne beregninger på baggrund af registerdata fra Danmarks Statistik

Samtidig har andelen af ufaglærte 35-årige for henholdsvis mænd og kvinder ændret sig meget forskelligt siden 2001, jf. Figur 5. Andelen af kvinder, der står uden uddannelse som 35-årig, er faldet for alle uanset forældrenes indkomstniveau, dog igen klart mest for kvinder opvokset i relativt ressourcestærke hjem. Fx er andelen for ufaglærte kvinder opvokset i topindkomstgruppen mere end halveret på 15 år fra 20 til otte pct., mens den er faldet fra 38 til 30 pct. for kvinder fra lavindkomstgruppen.

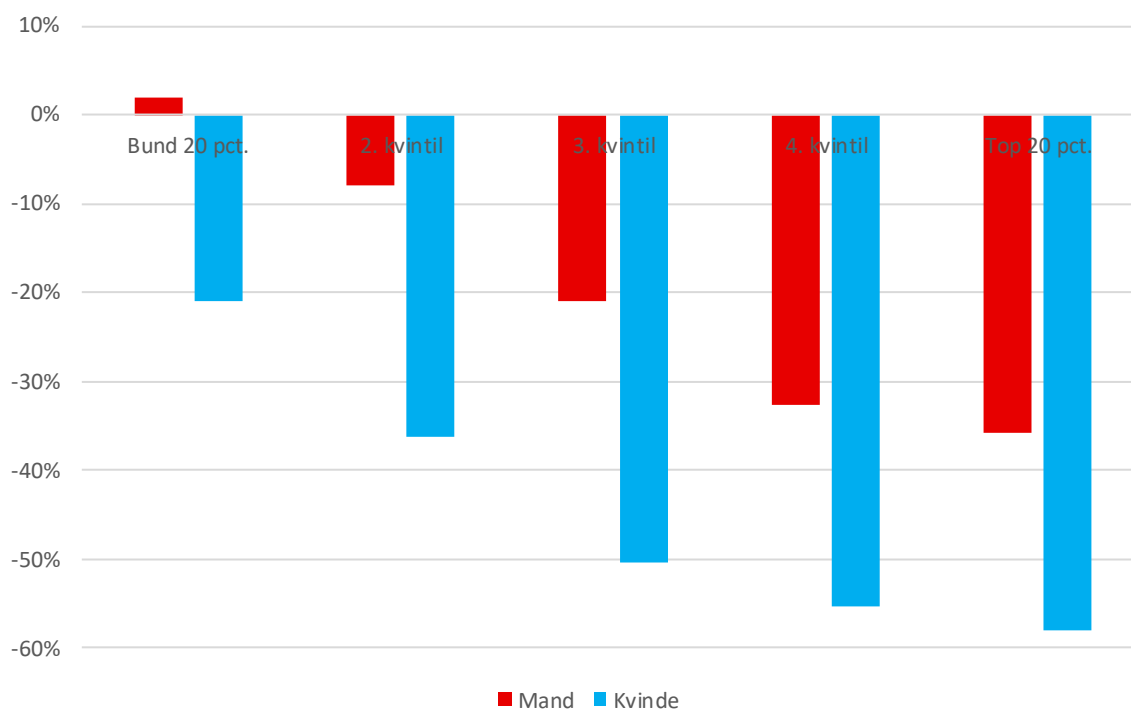
Modsat kvinderne ender relativt flere mænd opvokset i lavindkomstfamilier uden uddannelse nu end for 15 år siden. Faktisk har kvinderne oplevet et klart større fald i andelen af 35-årige, der står uden uddannelse, på tværs af alle indkomstgrupper sammenlignet med mændene siden. Og dette er fra et ellers nogenlunde ens udgangspunkt i 2001.

For personer født i 1966 var det 27 pct. af alle kvinder, der endte som ufaglærte, mens det samme gjorde sig gældende for 28 pct. af mændene. For årgangen født i 1981 var kvindernes andel faldet til 16 pct., mens mændenes kun var faldet til 24 pct. Derved er det mænd, og særligt dem fra relativt ressourcetsvage hjem, der ikke har oplevet den samme fremgang i uddannelsesmobiliteten som andre grupper.

Den svagt stigende andel af ufaglærte mænd fra lavindkomstfamilien skyldes bl.a., at andelen af unge med ikke-vestlig baggrund som før nævnt udgør en klart større andel i dag end for 15 år siden i lavindkomstgruppen. Gruppen af mænd med ikke-vestlig baggrund opvokset i lavindkomstfamilier er den gruppe, der har sværest ved at få uddannelse frem mod 35-årsalderen.

For mænd med ikke-vestlig baggrund født i 1981 og fra en lavindkomstfamilie var det således kun knap halvdelen, der har en uddannelse som voksne, mens det samme er gældende for ca. 60 pct. af unge fra samme indkomstgruppe men med dansk baggrund. Samtidig er andelen af unge uden uddannelse dog faldet markant for unge med ikke-vestlig baggrund, da andelen for unge fra lavindkomstfamilier lå på 70-75 pct. for 15 år siden. Andelen af mænd med dansk baggrund og fra lavindkomstgruppen, der ikke har en uddannelse som voksne, har i samme periode ligget stabilt på ca. 40 pct.

**Figur 5: Ændring i andel af ufaglærte 35-årige opdelt efter køn og forældres indkomstniveau 20 år tidligere, 2001-2016**



Kilde: Egne beregninger på baggrund af registerdata fra Danmarks Statistik

En anden måde at illustrere hvordan mobiliteten og ikke mindst eventuelle uligheder i udviklingen i uddannelsessystemet har ændret sig, er at sammenligne andelen af personer, der opnår et givent uddannelsesniveau, når personer opvokset i henholdsvis lavindkomst- og højindkomstfamilier bliver sammenlignet.

Den overordnede tendens fra før ift. relativt flere unge fra lavindkomstfamilier i dag sammenlignet med tidligere har en uddannelse som 35-årig fremgår også her. Både når der bliver set på erhvervskompetencegivende uddannelser som helhed samt videregående og lange videregående uddannelser (jf. Tabel 1, venstre kolonne for begge årgange).

Samtidig er forskellen mellem, hvor mange personer der opnår et givent uddannelsesniveau, også steget mellem personer fra henholdsvis lavindkomst- og højindkomstfamilier. Fx var der en forskel på 19 pct.-point mellem de to grupper i 2001 i forhold til andelen med en erhvervskompetencegivende uddannelse, mens den samme forskel var steget til 25 pct. i 2016, altså en ændring på 6 pct.point.

Denne udvikling afspejler, at der er sket de største forbedringer i forhold til andelen af unge, der får sig en uddannelse blandt unge fra mere ressourcestærke hjem. Så på trods af at uddannelsesmobiliteten er steget for alle, har udviklingen også gjort forskellene i mobilitet mellem top og bund større, da mobiliteten er steget mindst for unge fra ressource svage familier.

Denne tendens er også gældende, hvis andelen af unge med videregående uddannelse eller LVU i stedet anvendes som kriterie. Her er uligheden mellem top og bund steget med 12-14 pct.-point over de seneste 15 år (jf. **Tabel 1**, kolonnen længst til højre).

Med andre ord har udviklingen på tværs af alle disse tre uddannelsesniveauer de seneste 15 år i højere grad tilgodeset unge fra ressourcestærke hjem, der har oplevet væsentligt forbedrede chancer for at få fx en LVU sammenlignet med unge fra lavindkomstfamilier.

**Tabel 1: Andel med givent uddannelsesniveau for 35-årige født i henholdsvis 1966 og 1981 fordelt efter forældres indkomstniveau**

		Årgang 1966				Årgang 1981				Ændring fra 2001-2016
		Laveste 20 pct.	Mellemste 60 pct.	Højeste 20 pct.	Forskul fra bund og top	Laveste 20 pct.	Mellemste 60 pct.	Højeste 20 pct.	Forskul fra bund og top	
Alle	Andel med udd.	0,602	0,746	0,793	0,191	0,637	0,829	0,889	0,252	0,061
	Andel med videregående udd.	0,177	0,267	0,458	0,281	0,28	0,453	0,679	0,399	0,118
	Andel med LVU	0,035	0,06	0,18	0,145	0,077	0,151	0,36	0,283	0,138
Mænd	Andel med udd.	0,586	0,74	0,785	0,199	0,578	0,791	0,862	0,284	0,085
	Andel med videregående udd.	0,149	0,237	0,432	0,283	0,214	0,361	0,6	0,386	0,103
	Andel med LVU	0,038	0,066	0,189	0,151	0,065	0,139	0,335	0,27	0,119
Kvinder	Andel faglært	0,618	0,751	0,802	0,184	0,698	0,867	0,917	0,219	0,035
	Andel med videregående udd.	0,207	0,299	0,485	0,278	0,349	0,546	0,76	0,411	0,133
	Andel med LVU	0,032	0,055	0,17	0,138	0,089	0,163	0,387	0,298	0,16

Kilde: Egne beregninger på baggrund af registerdata fra Danmarks Statistik

I forhold til andelen af 35-årige med en erhvervskompetencegivende uddannelse er uligheden i uddannelsesmobilitet steget klart mest for mændene de seneste 15 år. Her er forskellen i andelen af 35-årige med en uddannelse mellem top og bund steget med ni pct. siden 2001. Uligheden for kvinderne er til sammenligning kun steget med 4 pct. i samme periode. Denne forskel skyldes særligt, at andelen af unge mænd fra lavindkomstfamilier, der har en uddannelse som 35-årig, som før nævnt faktisk er steget en smule siden 2001. I samme periode er andelen af mænd fra topindkomstgruppen med en uddannelse som 35-årig steget fra 79 til 86 pct.

Omvendt er uligheden i uddannelsesmobilitet steget mest for kvinder, når der bliver set på andelen af personer med videregående uddannelser. Fx får tre ud af fire kvinder fra topindkomstgruppen i dag videregående uddannelse mod kun halvdelen for femten år siden. Dvs. at stigningen i andelen af kvinder med en LVU primært har været drevet, at langt flere kvinder fra ressourcestærke familier får en LVU nu end tidligere.

Samlet set tegner alle disse indikatorer for uddannelsesmobilitet et billede af, at uddannelsesmobiliteten generelt set er blevet en smule højere de seneste 15 år. Dette gælder på tværs af alle uddannelses- og indkomstgrupper, dog med en undtagelse i forhold til mænd fra lavindkomstgruppen, hvor mobiliteten er en smule svækket. Den generelt højere uddannelsesmobilitet har også ført til, at langt flere personer mellem fx 35 og 39 år i dag har en videregående uddannelse sammenlignet med begyndelsen af 0'erne.

Udviklingen har dog i højere grad tilgodeset unge fra relativt ressourcestærke familier, der har set en særlig stor vækst i andelen af unge, der får en videregående uddannelse. Hvis uligheden i uddannelsesmobilitet bliver opgjort som forskellen i sandsynligheden i at opnå et givent uddannelsesniveau mellem unge fra henholdsvis bund- og topindkomster, er uligheden steget de seneste 15 år på tværs af uddannelsesniveauerne. Uligheden i andelen af kvinder, der får en LVU, er fx vokset mest i denne periode primært drevet af en stor fremgang af kvinder med LVU fra ressourcestærke familier.

Denne tendens i uddannelsessystemet kan også indvirke på indkomstmobiliteten, hvis der i den samme periode fx har været en stigende forskel i indkomsten mellem forskellige uddannelsesgrupper. For de 35-årige er forskellen i indkomst mellem fx faglærte og personer med videregående uddannelser steget fra ca. 13 pct. for årgang 1966-1968 til ca. 25 pct. for personer født i 1979-1981. Forskellene mellem fx mellemlange og lange videregående uddannelser har dog ikke ændret sig betydeligt. Derved tyder det overordnet på, at ændringerne i uddannelsessystemet ikke alene kan være årsagen til den negative udvikling i indkomstmobiliteten.<sup>2</sup>

## Geografiske forskelle i social mobilitet

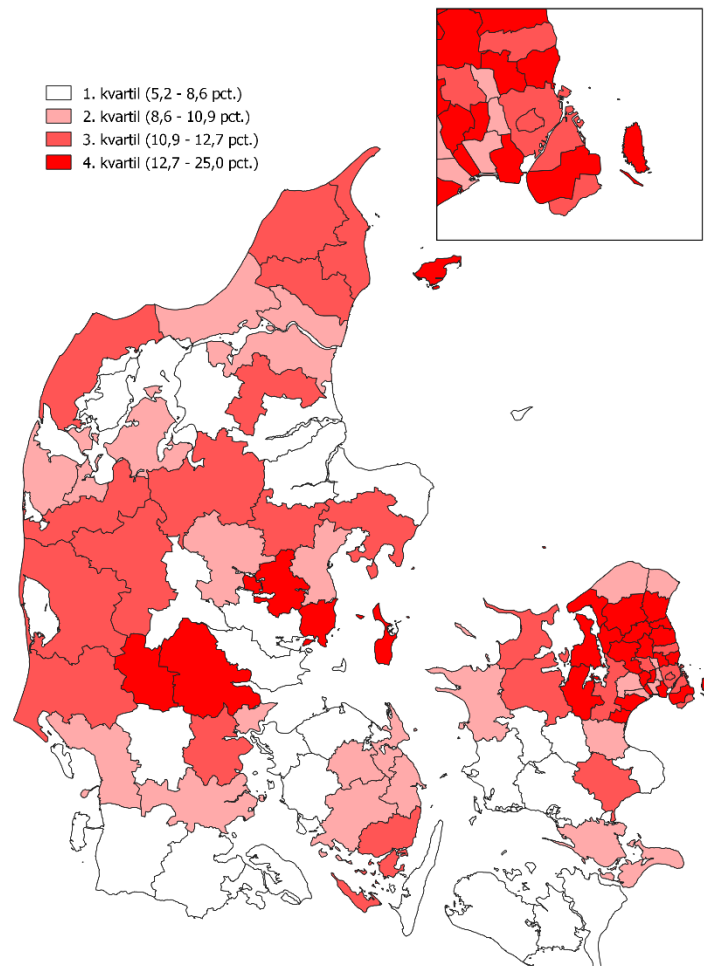
Der er samtidig en del forskel i indkomst- såvel som uddannelsesmobiliteten på tværs af kommunerne. Sandsynligheden for at gå fra bund til top i indkomstfordelingen er fx størst for unge opvokset i kommuner nord for København samt i et par midtjyske kommuner sydvest for Århus, jf. Figur 6. Omvendt har unge opvokset i lavindkomstfamilier på fx Sydsjælland, Lolland og Falster typisk haft sværere ved at rykke op gennem indkomstfordelingen i forhold til andre fra samme årgang.

Kommunerne Vallensbæk, Hørsholm og Gentofte har således de højeste andele af unge, der går fra bund til top, med andele mellem 21 og 25 pct. Vejen, Middelfart og Nordfyns Kommune har de laveste andele på 5-6 pct.

---

<sup>2</sup> Se også Harding og Munk (2019)

**Figur 6: Andel af 35-årige opvokset i lavindkomstfamilier, der som voksne selv tilhører topindkomstgruppen, 2014-2016**



*Note: Lavindkomstfamilier er defineret som de familier, hvor forældrene havde blandt de 20 pct. laveste indkomster for årgangen, da årgangen var omkring de 15 år.*

*Kilde: Egne beregninger på baggrund af registerdata fra Danmarks Statistik*

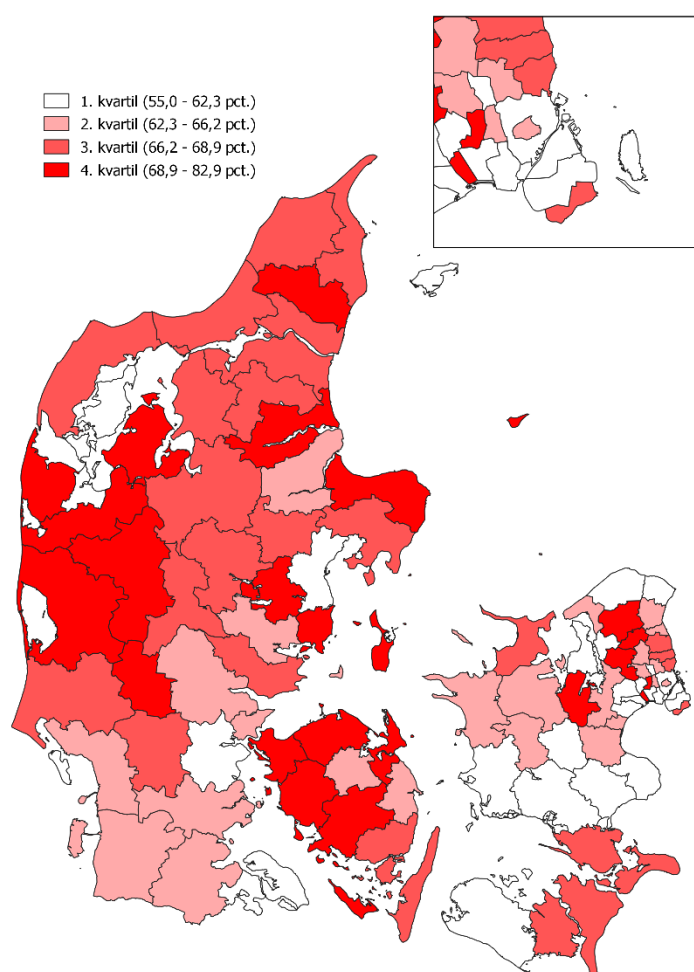
I forhold til uddannelsesmobilitet ser vi på andelen af unge, der går fra bund til top i indkomstfordelingen være andelen af unge fra lavindkomstfamilier, der ikke er ufaglærte som 35-årige. Dette mål for uddannelsesmobilitet afspejler på den ene side, hvordan unge fra relativt ressourcetsvage familier formår at klare sig godt i uddannelsessystemet. På den anden side afspejler andelen af unge, der ikke bliver ufaglærte, ikke kun de unge, der har opnået et af de højeste mulige uddannelsesniveauer. Dette er en smule i kontrast til andelen af unge, der går fra bund til top indkomstmæssigt, der netop kun ser på de unge, der har bevæget sig op helt op i toppen af indkomstfordelingen.

Tilsvarende andelen af unge, der går fra bund til top indkomstmæssigt, har en del kommuner omkring København blandt de højeste andele af unge fra lavindkomstfamilier, der ikke er ufaglærte som 35-årige, jf. Figur 7. Men fx Hvidovre kommune har blandt de højeste andele af unge, der går fra bund til

top, samtidig med at den også har blandt de højeste andele af unge fra lavindkomstfamilier, der står uden uddannelse som 35-årig.

Omvendt er fx nordvestfynske kommuner karakteriseret ved at have relativt få unge, der går fra bund til top, samtidig med at relativt mange unge opvokset i lavindkomstfamilier har en uddannelse bag sig som voksne. Den sidste gruppe af kommuner er dem, der er lav mobilitet målt på både indkomst og uddannelse som fx et par sydsjællandske kommuner.

**Figur 7: Andel af 35-årige med erhvervskompetencegivende uddannelse opvokset i lavindkomstfamilier, 2014-2016**



*Note: Lavindkomstfamilier er defineret som de familier, hvor forældrene havde blandt de 20 pct. laveste indkomster for årgangen, da årgangen var omkring de 15 år.*

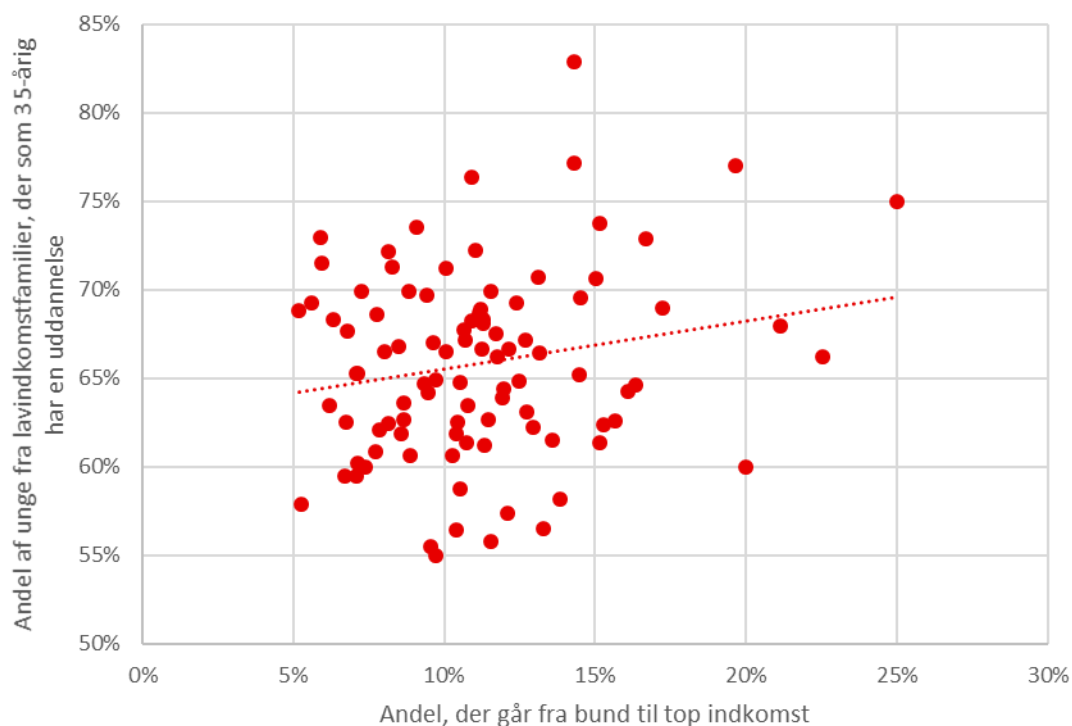
*Kilde: Egne beregninger på baggrund af registerdata fra Danmarks Statistik*

Der er samtidig en vis sammenhæng mellem henholdsvis kommuner med høje andele af unge, der går fra bund til top og kommuner med høje andele af unge fra lavindkomstfamilier, der har en uddannelse som 35-årige, jf. Figur 8. Det samme billede gør sig gældende, hvis kommunerne bliver opdelt efter



ændringer i de to andele fra 2001-2016. Dvs. at kommuner, hvor andelen af unge, der går fra bund til top, fx er steget, også typisk har haft en stigende andel af unge fra lavindkomstfamilier, der har en uddannelse som voksne.<sup>3</sup>

**Figur 8: Sammenhæng mellem andel af 35-årige med erhvervskompetencegivende uddannelse opvokset i lavindkomstfamilier og andel, der går fra bund til top indkomstmæssigt, 2014-2016**



*Note: Lavindkomstfamilier er defineret som de familier, hvor forældrene havde blandt de 20 pct. laveste indkomster for årgangen, da årgangen var omkring de 15 år. Den kommunale andel af unge fra lavindkomstfamilier er beregnet ud fra indkomstfordelingen for årgangen som helhed.*

*Kilde: Egne beregninger på baggrund af registerdata fra Danmarks Statistik*

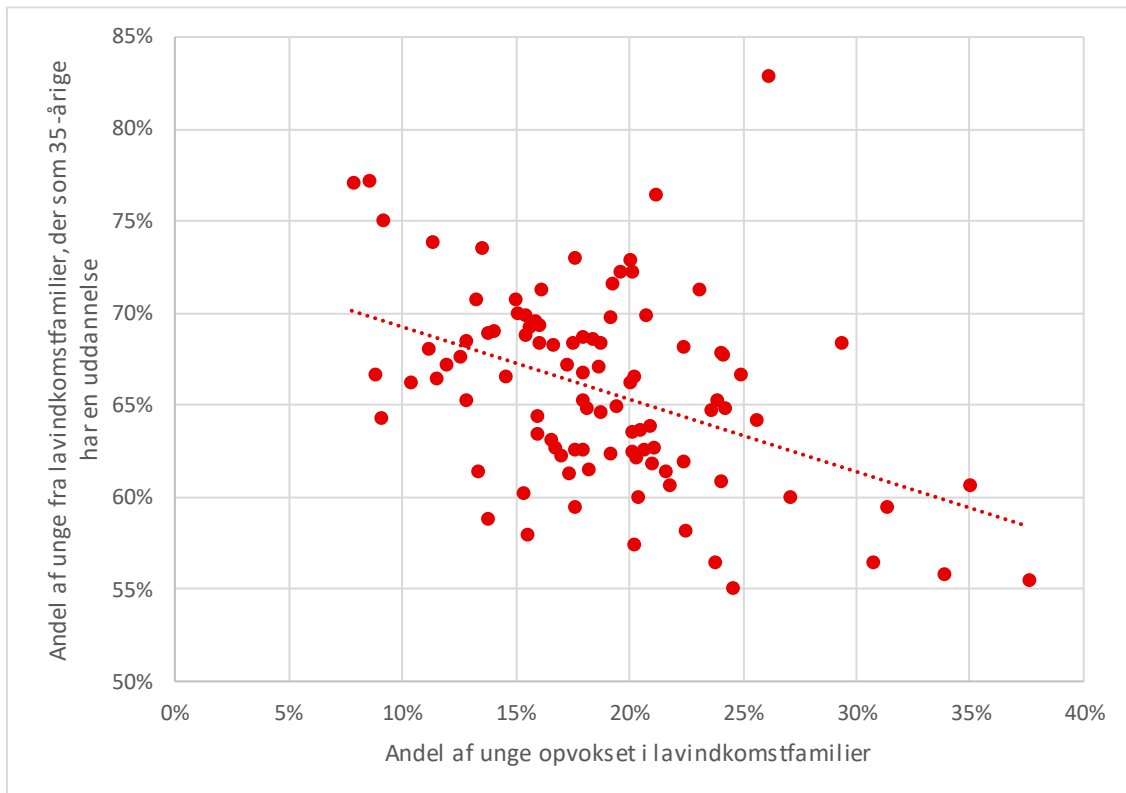
Derudover er der også et sammenspil mellem andelen af unge fra lavindkomstfamilier, der har en uddannelse som voksne og andre kommunale faktorer som fx andelen af unge i den enkelte, der kommer fra lavindkomstfamilier. Sammenhængen tilsiger her, at hvis der er relativt mange unge, der opvoksede i lavindkomstfamilier, er der også relativt få unge fra samme gruppe, der har en uddannelse som 35-årig, jf. Figur 9. Den umiddelbare lineære sammenhæng angiver, at hvis der er en forskel på 5 pct.-point i andelen af unge fra lavindkomstfamilier mellem to kommuner, er der i snit en forskel på 2 pct.-point i andelen af disse unge, der har en uddannelse som voksne.

Sammenhængen kan umiddelbart have flere forklaringer som fx at kommuner med relativt få familier fra lavindkomstgruppen har mulighed for at afsætte flere ressourcer til den enkelte familie og have flere midler til at investere i fx uddannelse og børnepasning. En anden forklaring kan også være, at det er

<sup>3</sup> Se bilag for figur.

giventigt for børn fra relative ressourcetsvage familier at vokse op med relativt mange børn med en ressourcestærk baggrund, altså en såkaldt sidekammeratseffekt (se fx Kraka, 2018 i forhold til børnehaver).

**Figur 9: Sammenhæng mellem andel af 35-årige med erhvervskompetencegivende uddannelse opvokset i lavindkomstfamilier og andel opvokset i lavindkomstfamilier, 2014-2016**



*Note: Lavindkomstfamilier er defineret som de familier, hvor forældrene havde blandt de 20 pct. laveste indkomster for årgangen, da årgangen var omkring de 15 år. Den kommunale andel af unge fra lavindkomstfamilier er beregnet ud fra indkomstfordelingen for årgangen som helhed.*

*Kilde: Egne beregninger på baggrund af registerdata fra Danmarks Statistik*

## Karakterforskelle i grundskolen på tværs af indkomst- og uddannelsesgrupper

Som de foregående afsnit har kortlagt, er andelen af unge, der har en uddannelse som voksne, faldet mindst for unge fra relativt ressourcetsvage hjem. Så til trods for at der fx ikke er en direkte omkostning forbundet med at tage en uddannelse i Danmark og muligheder for få SU under sin uddannelse, er der altså stadig udfordringer med at få alle unge til at udfolde deres fulde faglige potentiale.

Der er helt sikkert ikke kun en årsag bag denne udfordring, og dette afsnit vil tydeliggøre, at det ikke kun er en udfordring i forhold til erhvervskompetencegivende uddannelser, men også i grundskolen. Og

derved er der tegn på, at udfordringerne med at få unge fra ressourcetsvage hjem godt gennem uddannelsessystemet også er til stede i grundskolen.

Siden 2002 har der således været en klar sammenhæng mellem fx karaktersnittet fra 9. kl. afgangsprøver i dansk og matematik og forældrenes indkomst- og uddannelsesniveau, jf. Figur 10. I 2016 fik børn fra lavindkomstfamilier et karaktersnit på 5,8, mens børn fra topindkomstgruppen fik et snit på 8,4, altså en forskel på 2,6 karakterpoint svarende til ca. 45 pct.

Der er samtidig ikke en tendens til, at denne forskel er blevet mindre, da den tilsvarende forskel lå på 2,1 karakterpoint svarende til ca. 40 pct. i starten af 0'erne. Desuden er forskellene mellem unge fra de øvrige indkomstgrupper også nogenlunde uændrede.

Den tilsvarende tendens gælder også, hvis unge bliver opdelt efter deres forældres uddannelsesniveau frem for indkomst. Altså at børn med ufaglærte forældre opnår det laveste karaktersnit sammenlignet med øvrige børn. Og at forskellene mellem top og bund ikke er blevet mindre over de seneste 15 år.<sup>4</sup>

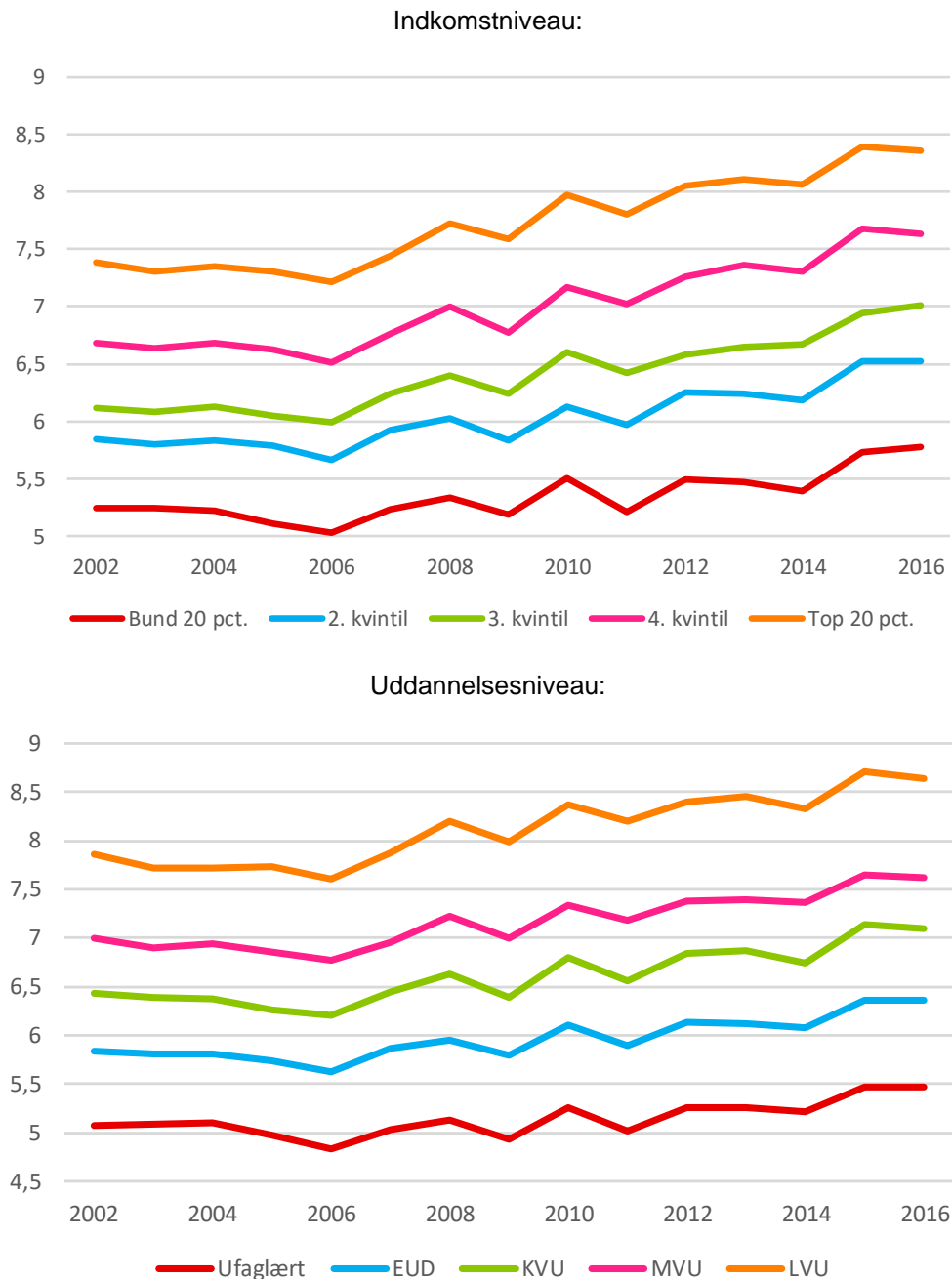
Så fx forældres ressourceniveau i form af fx indkomst ikke er en direkte barriere for fx at tage en videregående uddannelse i det danske uddannelsessystem, da uddannelse ikke er forbundet med brugerbetaling. Men optagelse på baggrund af karaktersnit kan alt andet lige stadig gøre det sværere for unge fra ressourcetsvage hjem at komme ind givet forskellene i karaktersnit opdelt efter forældrebaggrund.

---

<sup>4</sup> De samme resultater er gældende, hvis der kun bliver set på unge med dansk oprindelse. Derved er det ikke en ændret sammensætning ift. etnicitet, der umiddelbart kan forklare udviklingen.

---

**Figur 10: Udvikling i karaktersnit for 9. kl. afgangsprøver i dansk og matematik opdelt efter forældres indkomst- og højeste uddannelsesniveau, 2002-2016**



Note: Inkluderer alle børn, der har registreret et eksamensresultat i alle bundne eksamener ved 9. kl. afgangsprøver ekskl. orden i dansk. Forældrenes indkomst er baseret på et treårigt gennemsnit af forældrenes erhvervsindkomst.

Kilde: Egne beregninger på baggrund af registerdata fra Danmarks Statistik

En ting er, at der er mærkbare forskelle i karaktersnit blandt unge alt efter forældrenes ressourceniveau. Forældrenes ressourceniveau hænger også delvist sammen med de unges veje gennem uddannelses-systemet, selvom vi fx kun ser på unge med relativt høje karaktersnit fra grundskolen, jf. Tabel 2.

86 pct. af de unge, der fik blandt de højeste snit i matematik i grundskolen og som samtidig kommer fra en lavindkomst familie, har færdiggjort en ungdomsuddannelse senest fem år efter grundskolen. Det samme er gældende for 94 pct. af unge fra topindkomstgruppen, der har fået samme høje karakterer. Forskellen er den samme eller større for unge i de andre dele af karakterfordelingen.

Mønstret bliver endnu tydeligere i forhold til andelen af unge, der er færdige med en videregående uddannelse senest 10 år efter grundskolen. Her er der tale om 41 pct. af dem fra lavindkomstgruppen, der samtidig har fået blandt de højeste karakterer i grundskolen, mens det er 59 pct. af dem med høje karakterer fra topindkomstgruppen, altså en forskel på 18 pct. point. Og igen er denne forskel rimelig konstant mellem lav- og topindkomstgruppen ift. unge med lavere karaktersnit fra 9. kl. afgangsprøver.

**Tabel 2: Andel med givent uddannelsesniveau henholdsvis 5 og 10 år efter 9. kl. afgangsprøver i 2002-2007 fordelt efter karaktersnit og forældres indkomstniveau**

Fuldført ungdomsuddannelse senest 5 år efter 9. kl. afgangsprøve

		Forældres indkomstniveau				
		Bund 20 pct.	2. kvintil	3. kvintil	4. kvintil	Top 20 pct.
Karaktersnit i dansk og matematik, 9. kl.	Bund 20 pct.	19%	19%	21%	23%	27%
	2. kvintil	41%	42%	45%	49%	58%
	3. kvintil	62%	64%	67%	73%	79%
	4. kvintil	76%	79%	82%	86%	90%
	Top 20 pct.	86%	89%	91%	92%	94%

Fuldført bacheloruddannelse senest 10 år efter 9. kl. afgangsprøve

		Forældres indkomstniveau				
		Bund 20 pct.	2. kvintil	3. kvintil	4. kvintil	Top 20 pct.
Karaktersnit i dansk og matematik, 9. kl.	Bund 20 pct.	1%	1%	1%	1%	2%
	2. kvintil	5%	4%	4%	5%	10%
	3. kvintil	13%	11%	11%	15%	23%
	4. kvintil	23%	22%	23%	28%	40%
	Top 20 pct.	41%	41%	42%	48%	59%

Note: Karaktersnittet er opgjort på baggrund af 9. kl. afgangsprøverne i dansk og matematik eksklusiv ordenskarakteren. Forældrenes indkomstniveau er opgjort som et gennemsnit af det år, hvor de unge afsluttede 9. kl. samt de to foregående.

Kilde: Egne beregninger på baggrund af registerdata fra Danmarks Statistik

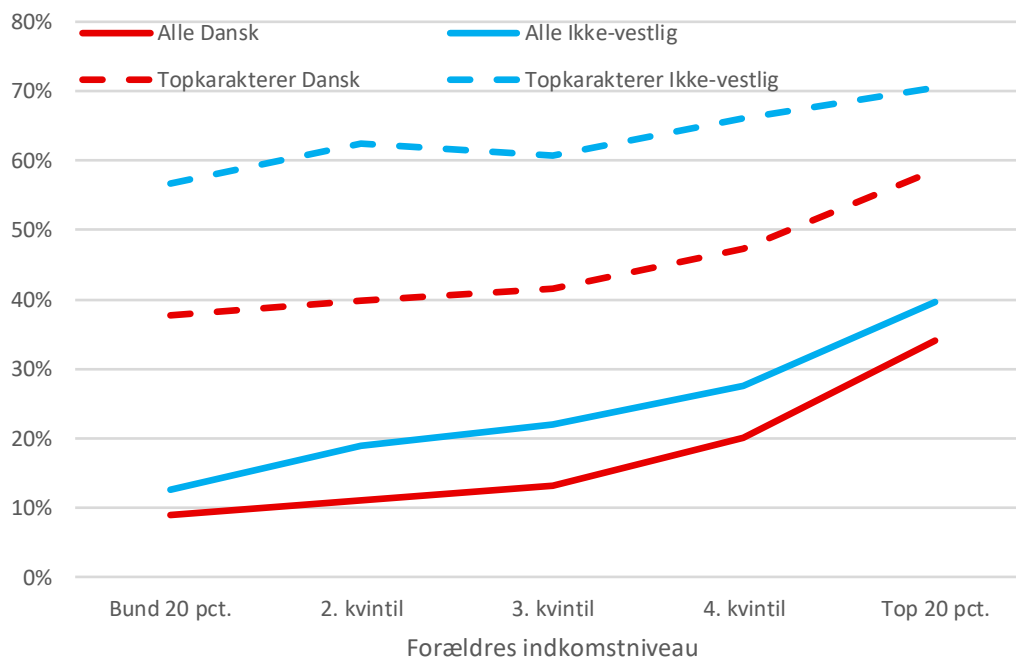
Derudover viser tallene, at unge med ikke-vestlig baggrund, der tog 9. kl. afgangsprøver i årene 2002-2007, klarer sig bedre uddannelsesmæssigt end unge med dansk baggrund, når de unge bliver opdelt efter grundskolekarakterer og forældrenes indkomstniveau. Hver ottende unge med ikke-vestlig baggrund opvokset i lavindkomstfamilier har fx således færdiggjort en bacheloruddannelse senest 10 år efter grundskolens afslutning, mens det samme kun er gældende for knap hver tiende unge med dansk baggrund fra samme indkomstgruppe, jf. Figur 11.

Faktisk er andelen, der har fuldført en bacheloruddannelse senest 10 år efter 9. kl. afgangsprøver, højere for unge med ikke-vestlig baggrund på tværs af forældrenes indkomstgrupper. Og også når det kun er unge med de top 20 pct. højeste karakterer fra grundskolen.

Samlet set er andelen af unge dog højere for danske unge, da 18 pct. af alle unge med dansk baggrund, der tog 9. kl. afgangsprøver i 2002-2007, havde fuldført en bacheloruddannelse 10 år efter grundskolens afslutning, mens det samme kun var gældende for 15 pct. af alle unge med ikke-vestlig baggrund. Dette skyldes, at langt flere unge med ikke-vestlig baggrund er vokset op i relativt ressourcetsvage hjem og derfor alt andet lige har en lavere andel, der fuldfører en videregående uddannelse senere hen.

Og det er denne skæve fordeling, der gør, at unge med ikke-vestlig baggrund samlet set klarer sig dårligere end unge med dansk baggrund. Hvis forældre til unge med ikke-vestlige baggrund var fordelt på tværs af indkomster på samme måde som unge med dansk baggrund, ville andelen af unge med ikke-vestlig baggrund med færdiggjort bacheloruddannelse 10 år efter grundskolen, være ca. 10 pct.-point højere forudsat at uddannelsespræstationerne for unge fra de enkelte indkomstgrupper ikke ændrede sig.

**Figur 11: Andel, der har fuldført en bacheloruddannelse senest 10 år efter 9. kl. afgangsprøver i 2002-2007, fordelt efter etnicitet og forældres indkomstniveau**



*Note: Unge med topkarakterer er defineret som de unge, der fik et karaktersnit blandt de 20 pct. højeste i dansk og matematik ved 9. kl. afgangsprøverne. Forældrenes indkomstniveau er opgjort som et gennemsnit af det år, hvor de unge afsluttede 9. kl. samt de to foregående.*

*Kilde: Egne beregninger på baggrund af registerdata fra Danmarks Statistik*

## Litteraturliste

Arbejderbevægelsens Erhvervsråd (2015): Hver anden ung med ufaglærte forældre får ikke en uddannelse.

Chetty, Hendren, Kline, Saez og Turner (2014): Is the United States Still a Land of Opportunity? Recent Trends in Intergenerational Mobility. *American Economic Review Papers and Proceedings* 104(5): 141-147.

Den Sociale Kapitalfond (2018): Det er blevet sværere at gå fra bund til top i Danmark.

Harding og Munk (2016): Why is Intergenerational Income Mobility Decreasing in a Country with High Social Equality?

Harding og Munk (2019): The Decline of Intergenerational Income Mobility in Denmark: Returns to Education, Demographic Change, and Labor Market Experience

Information (2018): Der er blevet længere mellem trinene på den sociale rangstige – det er dårligt nyt for de svageste i samfundet.

Kommunernes Landsforening (2019): Bryder børnene den sociale arv og får en ungdomsuddannelse?

Kraka (2018): Stuekammeraterne i børnehaven er vigtige.

Landersø og Heckman (2016): The Scandinavian Fantasy: The Sources of Intergenerational Mobility in Denmark and the US. *The Scandinavian Journal of Economics* 119(1): 178-230.

Mattson og Munk (2008): Social uddannelsesmobilitet på kandidat- og forskeruddannelser. SFI.

OECD (2018): A Broken Social Elevator? How to Promote Social Mobility.

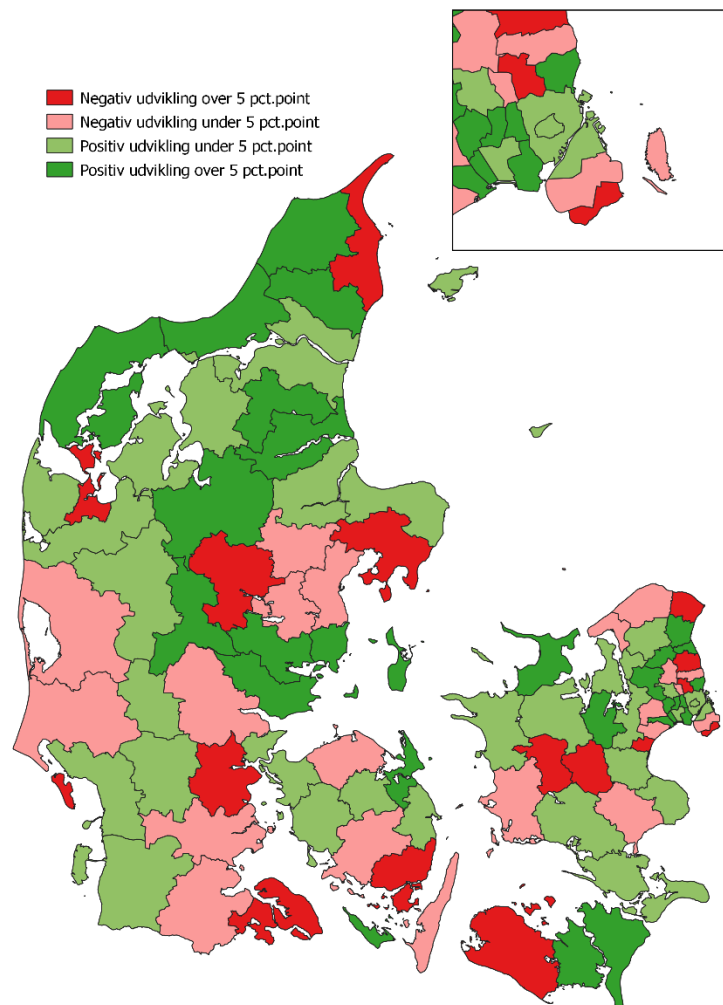
Statsministeriet (2016): 10 mål for social mobilitet – fordi alle kan. Regeringen.

Økonomi- og Indenrigsministeriet (2017): Fordeling og incitamentter 2017.



## Bilag

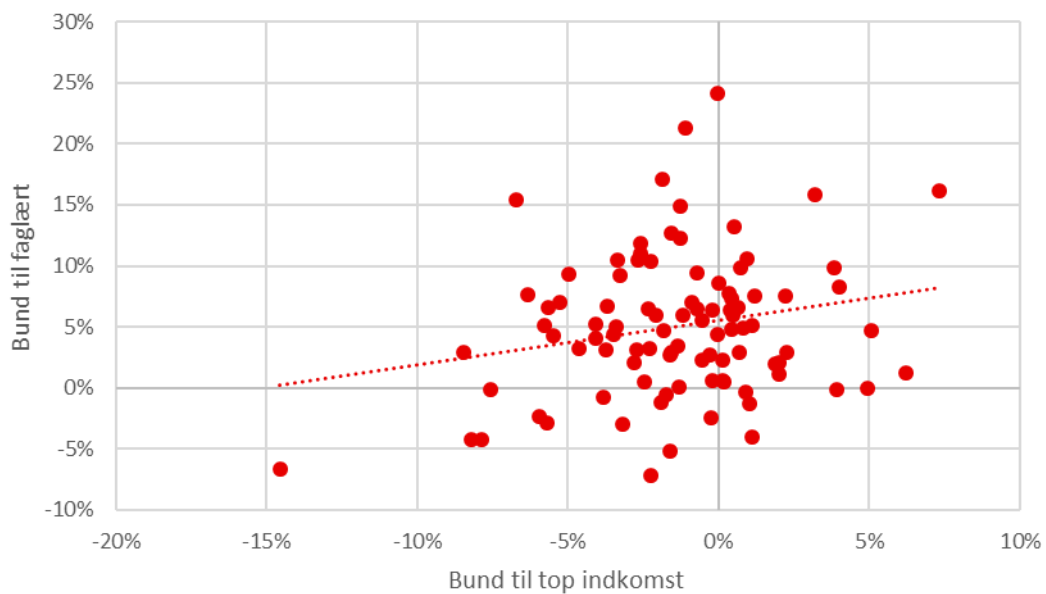
**Figur 12: Ændringen i andel af 35-årige mænd med erhvervskompetencegivende uddannelse opvokset i lavindkomstfamilier, mellem 2001-2003 og 2014-2016**



*Note: Lavindkomstfamilier er defineret som de familier, hvor forældrene havde blandt de 20 pct. laveste indkomster for årgangen, da årgangen var omkring de 15 år.*

*Kilde: Egne beregninger på baggrund af registerdata fra Danmarks Statistik*

**Figur 13: Sammenhæng mellem ændringer i andel af 35-årige uddannelse fra lavindkomstfamilier og andel, der går fra bund til top indkomstmæssigt fra 2001-2003 til 2014-2016**



*Note: Læsø og Fanø er ikke inkluderet*

*Kilde: Egne beregninger på baggrund af registerdata fra Danmarks Statistik*