

ER HØJTUDDANNEDE INDVANDRERE EN GOD FORRETNING FOR DANMARK?

— EN REGISTERBASERET COST-BENEFIT ANALYSE
AF HØJTUDDANNEDE INDVANDRERE

Med støtte fra



Dansk Industri

VEA

VI FREMMER VIDEN

FORORD

Tænk tanken DEA har i perioden fra maj til november 2016 gennemført et analyseprojekt i samarbejde med Dansk Industri. Projektet har haft til formål at identificere de indvandrere, som kommer til Danmark for at arbejde på højtuddannet niveau, og deres medfølgende familier; præsentere opgørelser over deres samlede bidrag til og træk på de offentlige finanser samt analysere, hvor længe de bliver i Danmark ud fra registerdata fra Danmarks Statistik. Der har undervejs været afholdt møder med en følgegruppe bestående af Linda Wendelboe, chef for DI Global Talent, Sarah Sylvest Murrills, konsulent fra DI Global Talent samt Thomas Michael Klintefelt, chefkonsulent fra Dansk Industri, og forfatterne til rapporten vil gerne takke for mange gode og konstruktive kommentarer til analysearbejdet.

Redaktion:

Claus Aastrup Seidelin, Cheføkonom, DEA
Kristina Eline Blomhøj, Konsulent, DEA
Nanna Rydal Kristensen, Projektassistent, DEA

Udgiver: DEA**Dato for udgivelse:** November 2016**Design:** Spine Studio**Tryk:** Best-Buy-Broker A/S

INDHOLDSFORTEGNELSE

6	Sammenfatning	36	Hvor mange og hvilke højtuddannede indvandrere rejser igen?
8	Indledning	36	Opholdslængde for højtuddannede indvandrere
		38	Betydningen af ægtefællers beskæftigelse
12	Tidligere analyser	40	Indvandrere på forskerskatteordningen
12	Indvandrere og de offentlige finanser	40	Forskerskatteordningen i hovedtræk
14	Indvandrere og deres opholdslængde	40	Forskerskatteordningen og bidraget til de offentlige finanser
16	Data og metode	48	Konklusion
16	Populationsafgrænsning	50	Litteraturliste
17	Cost-benefit analyse		
20	Hvor mange og hvilke højtuddannede indvandrere i Danmark?		
20	Tilgangen af højtuddannede indvandrere		
22	Beskrivelse af højtuddannede indvandrere		
26	Højtuddannede indvandreres påvirkning af de offentlige finanser		
26	Skatter og overførselsindkomster		
28	Træk på offentlige services		
30	Gennemsnitligt nettobidrag til de offentlige finanser		
31	Opholdslængde i Danmark		
32	Eksempler på indvandreres nettobidrag til de offentlige finanser		

SAMMENFATNING

Udfordringerne for dansk økonomi vil være store i de kommende år. Der er udsigt til lav vækst og stigende pres på de offentlige finanser. Samtidig forlader store fødselsårgange i disse år arbejdsmarkedet, hvilket betyder, at mange virksomheder i fremtiden risikerer at få vanskeligere ved at rekruttere den arbejdskraft, de har brug for, til at kunne skabe vækst, nye arbejdspladser og højere velstand.

Der er i de senere år blevet gennemført en række arbejdsmarkedsreformer, som vil medvirke til at øge antallet af hænder og kloge hoveder på arbejdsmarkedet. Der er dog fortsat behov for at finde løsninger, som kan være med til at imødekomme udfordringerne med den lave vækst og tiltagende mangel på kvalificeret arbejdskraft og bidrage til at sikre finansieringsgrundlaget for det velfærdssamfund, vi kender i dag. En af de løsninger, som ofte diskuteres i den politiske debat, er en øget rekruttering af højtuddannet arbejdskraft fra udlandet.

I denne rapport ses der nærmere på, hvorvidt højtuddannede indvandrere er en god forretning for Danmark, og hvor længe de typisk bliver i landet. Rapportens hovedresultater er, at højtuddannede indvandrere og deres medfølgende familier bidrager meget positivt til de offentlige finanser, hvilket gælder indvandrere fra både

vestlige og ikke-vestlige lande. Dette skyldes høje skattebetalinger for både de højtuddannede indvandrere og deres medfølgende ægtefæller kombineret med et begrænset træk på overførselsindkomster og offentlige services.

De overordnede konklusioner i rapporten er følgende:

- Højtuddannede indvandrere uden medbragt familie bliver i gennemsnit i Danmark i cirka 5½ år og bidrager med et beløb netto på godt 130.000 kr. om året til de offentlige finanser, svarende til et samlet overskud på lidt over 720.000 kr. under deres ophold i Danmark.
- Højtuddannede indvandrere med medbragt familie bidrager med et gennemsnitligt nettobidrag på knap 220.000 kr. om året, og den gennemsnitlige opholdslængde er cirka ti år, hvilket svarer til et samlet overskud på næsten 2,2 mio. kr. til de offentlige finanser.
- Indvandrere, der kommer til Danmark på den såkaldte forskerskatteordning uden medbragt familie, bliver i gennemsnit i Danmark i cirka 3½ år, og bidrager årligt med knap 225.000 kr., svarende til et

samlet overskud på godt 780.000 kr. til de offentlige finanser.

- Højtuddannede indvandrere, der kommer til Danmark med medbragt familie, har en tendens til at blive længere, hvis deres ægtefælle er i beskæftigelse. Således er det 81 pct. af indvandrerne, hvis ægtefælle er i job året efter deres ankomst, som opholder sig i landet fem år efter indvandringen. Denne andel er 68 pct. for de indvandrere, hvis ægtefælle er uden job.

INDLEDNING

Udfordringerne for dansk økonomi vil være store i de kommende år. Der er udsigt til lav vækst og stigende pres på de offentlige finanser. Samtidig forlader store fødselsårgange i disse år arbejdsmarkedet, hvilket betyder, at mange virksomheder i fremtiden risikerer at få vanskeligere ved at rekruttere den arbejdskraft, de har brug for, til at kunne skabe vækst, nye arbejdspladser og højere velstand.

Der er i de senere år blevet gennemført en række arbejdsmarkedsreformer, som vil medvirke til at øge antallet af hænder og kloge hoveder på arbejdsmarkedet. Der er dog fortsat behov for at finde løsninger, som kan være med til at imødegå udfordringerne med den lave vækst og tiltagende mangel på kvalificeret arbejdskraft og derved bidrage til at sikre finansieringsgrundlaget for det velfærdssamfund, vi kender i dag.

En af de løsninger, som ofte diskuteres i den politiske debat, er en øget rekruttering af højtuddannet arbejdskraft fra udlandet. På den ene side vil en øget tiltrækning af udenlandske arbejdstagere bidrage til de offentlige kasser gennem deres skattebetalinger. På den anden side vil de også trække på de offentlige kasser i forbindelse med, at de og deres medfølgende familier benytter sig af det danske sundhedsvæsen, deres børn går i daginstitutioner og

skoler og tager andre former for uddannelse; de modtager overførselsindkomster i forbindelse med arbejdsløshed, barsel, børnetilskud og familieydelse, stipendier fra SU, mv. Et vigtigt spørgsmål at få besvaret i debatten er derfor, hvorvidt højtuddannede indvandrere og deres medfølgende familier er en god forretning for Danmark.

I denne rapport foretages en "cost-benefit" analyse, som beregner de faktiske indtægter og udgifter for de indvandrere, som kommer til Danmark for at arbejde på højtuddannet niveau, og deres medfølgende familier. Ud over at opgøre, hvorledes de højtuddannede indvandrere påvirker de offentlige finanser, analyseres det også, hvor længe de bliver i Danmark, og om det har betydning for opholdslængden, om de har familie med til landet. I modsætning til de fleste andre studier på området betragter denne rapport udelukkende højtuddannede indvandrere, der kommer til Danmark for at arbejde. I analysen ses der på indvandrere fra både vestlige og ikke-vestlige lande for at afklare, om denne forskel er vigtig, når man betragter gruppen af højtuddannede indvandrere. Dermed ses der bort fra indvandrere, som kommer til Danmark af humanitære årsager fx flygtninge, familiesammenførte, mv.

Højtuddannede indvandrere er i rapporten defineret som indvandrere, der ansættes i job, der normalt kræver en lang videregående uddannelse. Der fokuseres således på de kvalifikationer, der kræves i de job, indvandrerne ansættes til at bestride, i stedet for de registrerede oplysninger om indvandrerens uddannelse. Dette skyldes, at uddannelsesoplysninger for indvandrere, som medbringer en uddannelse fra udlandet, ofte er meget mangelfulde. I en del af rapporten ses der eksplicit på den gruppe af indvandrere, der er kommet til Danmark på den såkaldte forsker-skatteordning, som er en lempelig beskatning af højtuddannede indvandrere i en årrække efter deres ankomst til Danmark.

Rapportens hovedresultat er, at de højtuddannede indvandrere og deres familier bidrager meget positivt til de offentlige finanser, hvilket gælder indvandrere fra både vestlige og ikke-vestlige lande. Dette skyldes en høj skattebetaling for de højtuddannede indvandrere og deres medfølgende ægtefæller kombineret med et forholdsvis begrænset træk på overførselsindkomster og offentlige services.

Nedenfor opsummeres nogle af rapportens specifikke resultater:

- Omkring 7.500 indvandrere, som kunne tildeles en jobfunktion på højtuddannet niveau, kom til Danmark for at arbejde i perioden fra 2003 til 2013.¹ Heraf kom cirka tre fjerdedele af indvandringen fra EU og andre vestlige lande, mens de resterende kom fra ikke-vestlige lande.
- Den typiske højtuddannede indvandrer er karakteriseret ved at være en mand i slutningen af 20'erne uden familie. Flest af de

vestlige indvandrere kommer fra Tyskland, som står for cirka en femtedel af den højtuddannede vestlige indvandring, mens Kina og Indien er de klart største indvandringslande for ikke-vestlige indvandrere, som tilsammen udgør cirka 40 pct.

- Højtuddannede indvandrere uden familie bliver i gennemsnit i Danmark i 5½ år og bidrager med et nettobeløb på godt 130.000 kr. om året til de offentlige finanser, svarende til et samlet overskud på lidt over 720.000 kr. For højtuddannede indvandrere med familie er det gennemsnitlige nettobidrag knap 220.000 kr. om året og den gennemsnitlige opholdslængde 10 år, hvilket svarer til et samlet overskud på næsten 2,2 mio. kr. til de offentlige finanser.
- Højtuddannede indvandrere bidrager positivt til de offentlige finanser uanset deres familieforhold og etniske oprindelse. For enlige indvandrere er nettobidraget nogenlunde det samme for vestlige og ikke-vestlige indvandrere, mens bidraget fra vestlige indvandrere med familie er væsentligt højere end for ikke-vestlige indvandrere med familie. Det højere bidrag for de vestlige indvandrere med familie skyldes dels, at de typisk har højere indkomster end de enlige indvandrere samtidig med, at deres medfølgende ægtefæller oftere er i beskæftigelse og bidrager positivt til de offentlige finanser.

1. Der anvendes jobfunktioner på trecifret niveau, som følger International Standard Classification of Occupations (ISCO), som i den seneste danske version DISCO-08 inddeler de beskæftigede i 558 faggrupper med nært beslægtede jobfunktioner.

- Selv om de højtuddannede indvandrere med familie generelt bliver længere i Danmark end de, der kommer som enlige, afhænger deres opholdslængde i høj grad af, hvorvidt deres ægtefælle er i beskæftigelse. Således er det 81 pct. af de højtuddannede indvandrere med familie, hvis ægtefælle er i job året efter deres ankomst, som opholder sig i Danmark fem år efter indvandringen. Andelen er blot 68 pct. for de indvandrere, hvis ægtefælle er uden job.
- Indvandrere, der kommer til Danmark på forskerskatteordningen uden medbragt familie, bliver i gennemsnit i Danmark i cirka 3½ år og bidrager årligt med knap 225.000 kr. til de offentlige finanser svarende til et samlet overskud på godt 780.000 kr. Dette på trods af, at denne gruppe har en lavere skattesats end de øvrige højtuddannede indvandrere.²

Rapporten er opbygget på følgende måde. Kapitel 2 indeholder en kort gennemgang af den eksisterende litteratur. I kapitel 3 beskrives datagrundlaget, definitionen af højtuddannede indvandrere samt forudsætningerne, der anvendes til at opgøre, hvorledes indvandrerne og deres familier bidrager med skattebetalinger og trækker på overførselsindkomster og offentlige services i den danske velfærdsstat. I kapitel 4 præsenteres deskriptiv statistik for de højtuddannede indvandrere og deres familier, mens der i kapitel 5 foretages en cost-benefit analyse af deres årlige nettobidrag til de offentlige finanser. I kapitel 6 analyseres opholdslængden for de højtuddannede indvandrere nærmere, hvor der også fokuseres på betydningen af de medfølgende ægtefælles beskæftigelse. I kapitel 7

er der fokus på den særlige gruppe af indvandrere, der kommer på forskerskatteordningen, mens kapitel 8 konkluderer.

2. Den nuværende femårige forskerskatteordning blev stort set ikke benyttet frem til 2011, hvilket betyder, at hovedparten af de indvandrere, som indgår i rapportens analysegrundlag, i praksis var på den treårige ordning.

TIDLIGERE ANALYSER

I en længere årrække har indvandreres påvirkning af de offentlige finanser stået højt på den politiske dagsorden i Danmark, og der findes derfor en del analyser på området. I dette afsnit beskrives nogle af de mest fremtrædende analyser af indvandreres påvirkning af de offentlige finanser, hvor der i litteraturen skelnes mellem to grundlæggende analysetilgange. Herefter ses der på de relativt få analyser, der indtil nu har undersøgt, hvor længe højtuddannede indvandrere bliver i Danmark.

INDVANDRERE OG DE OFFENTLIGE FINANSER

Den første analysetilgang af indvandreres påvirkning af de offentlige finanser tager udgangspunkt i, at alle udgifter og indtægter til det offentlige påvirkes ved indvandring, uafhængigt af, hvorvidt de kan henføres direkte til den enkelte indvandrer eller ej. Denne type analyse baserer sig typisk på den såkaldte DREAM-model – en dynamisk generel ligevægtsmodel – som omfatter alle direkte og indirekte indtægter og udgifter til de offentlige kasser, der er forbundet med indvandring til Danmark.

Blandt de mest fremtrædende analyser, der baserer sig på denne tilgang, er en analyse fra Rockwool Fondens Forskningsenhed (2014), som viser, at ikke-vestlige indvandrere og efterkommere svækkede de offentlige finanser i

Danmark med mere end 16 mia. kr. i 2014, og at der på trods af en forbedring i integrationen er udsigt til et vedvarende underskud på de offentlige finanser for denne gruppe frem mod 2050. Til gengæld findes et positivt nettobidrag fra vestlige indvandrere og efterkommere til de offentlige finanser på knap 4 mia. kr. i 2014, et overskud som forventes at stige til cirka 9 mia. kr. i 2050. Disse resultater bekræfter tidligere studier fra bl.a. CEPOS (2011) og Pedersen m.fl. (2004), som også har påvist et negativt nettobidrag for indvandrere fra mindre udviklede lande samtidig med, at indvandrere fra mere udviklede lande påvirker de offentlige finanser positivt.

En anden analyse med samme tilgang og som også bygger på DREAM-beregninger, er udarbejdet af Rambøll (2012) for den tidligere Styrelse for Fastholdelse og Rekruttering, nu Styrelsen for Arbejdsmarked og Rekruttering. Denne analyse viser, at en øget nettoarbejdskraftindvandring på 5.000 eller 10.000 personer hvert år fra 2014 og frem ville give et positivt bidrag til de offentlige finanser i størrelsesordenen 1,7 og 3,3 pct. af BNP på det offentlige budget i 2040. Disse forbedringer forklares blandt andet med, at den øgede indvandring på langt sigt vil øge beskæftigelsen betydeligt med deraf følgende skatteindtægter uden, at der ville ske en tilsvarende stigning i de offentlige udgifter.

Beregninger fra DREAM-modellen er også blevet anvendt til at analysere bestemte grupper af indvandrere. Det gælder bl.a. en analyse af Malchow-Møller m.fl. (2009), der har set på effekten på de offentlige finanser af de indvandrere fra Østeuropa, som kom til Danmark i forbindelse med Østudvidelsen af EU. I denne analyse beregnes det, at en årlig bruttoindvandring af østeuropæere på 5.000 personer ville forbedre de offentlige finanser med mellem 1,7 og 4,2 mia. kr. En anden analyse, som også fokuserer på en bestemt gruppe af indvandrere, er Nationalbanken (2008), der har undersøgt effekten på de offentlige finanser af såkaldt "superindvandring". Denne gruppe defineres som "personer, der indvandrer efter endt uddannelse, kommer direkte ind på arbejdsmarkedet med en erhvervsfrekvens på 100 og betaler samme skat som danskere, undlader at tage familien med og forlader Danmark igen før pensionsalderen". Ifølge denne analyse vil en årlig indvandring af 5.000 "superindvandrere" bidrage til de offentlige finanser med 0,35 pct. af BNP svarende til cirka 6 mia. kr.

Den anden analysetilgang, som også benyttes til at beregne indvandreres påvirkning af de offentlige finanser, tager afsæt i registerbaserede data, som gør det muligt at henføre konkrete indtægter og udgifter til den enkelte indvandrer i den udstrækning, at vedkommende selv betaler skatter eller trækker på overførselsindkomster og offentlige services. En sådan analyse er for nylig blevet foretaget af Dansk Arbejdsgiverforening, DA (2016), som viser, at indvandrere, der kom til Danmark i 2013 fra tredjelande via en erhvervsordning med deres familier i gennemsnit bidrog med cirka 62.000 kr. til de offentlige finanser årligt. For indvandrere fra Østeuropa var det gennemsnitlige bidrag cirka 13.000 kr.

En lignende analyse, der har regnet på indvandreres nettobidrag til de offentlige finanser ud fra registerdata, er Jacobsen, Junge og Skaksen (2011), som i modsætning til DA's analyser udelukkende betragter højtuddannede indvandrere, der er beskæftiget i Danmark. Ved at opgøre de faktiske indtægter og udgifter for denne gruppe af indvandrere og deres familier finder analysen, at en gennemsnitlig højtuddannet indvandrer med familie bliver i Danmark i otte år og bidrager med 1,9 mio. kr. til de offentlige kasser. For en gennemsnitlig indvandrer uden familie er opholdslængden lidt kortere, seks år, og bidraget til de offentlige kasser er på 900.000 kr., mens bidraget fra enlige indvandrere på forskerskatteordningen er lidt lavere med knap 650.000 kr. som følge af en kortere opholdsperiode.

Blandt andre analyser, som er relevante at nævne under denne anden analysetilgang, er en rapport fra Gerdes m.fl. (2011), som ved hjælp af den såkaldte Lovmodel finder, at indvandrere og efterkommere fra mindre udviklede lande har en negativ påvirkning af de offentlige finanser, mens indvandrere og efterkommere fra mere udviklede lande har en positiv påvirkning. Gerdes m.fl. (2011) finder dog, at den negative påvirkning af indvandrere og efterkommere fra mindre udviklede lande er væsentligt mindre end i analyserne baseret på DREAM-modellen. En af forklaringerne på det mindre underskud er, at der i de registerbaserede analyser ikke medregnes kollektivt offentlige forbrug, som blandt andet omfatter udgifter til infrastruktur, politi, offentlig administration, forskning, mv.

I analyser af indvandreres påvirkning af de offentlige finanser kan der argumenteres både for og imod, at det kollektive offentlige forbrug medregnes i cost-benefit opgørelsen. På den

ene side vil der være en vis sammenhæng mellem størrelsen af disse udgifter og befolkningens størrelse. Ligeledes vil der være indtægter til velfærdsstaten i form af skatter og afgifter, som ikke direkte kan henføres til den enkelte indvandrer.

På den anden side kan der argumenteres for, at det er udgifter, der skal afholdes, uanset om Danmark modtager den enkelte indvandrer eller ej. I denne rapport benyttes sidstnævnte tilgang, hvilket betyder, at der her kun ses på indtægter og udgifter i forhold til de offentlige finanser, der direkte kan henføres til den enkelte højtuddannede indvandrer og dennes medfølgende familie.

INDVANDRERE OG DERES OPHOLDSLÆNGDE

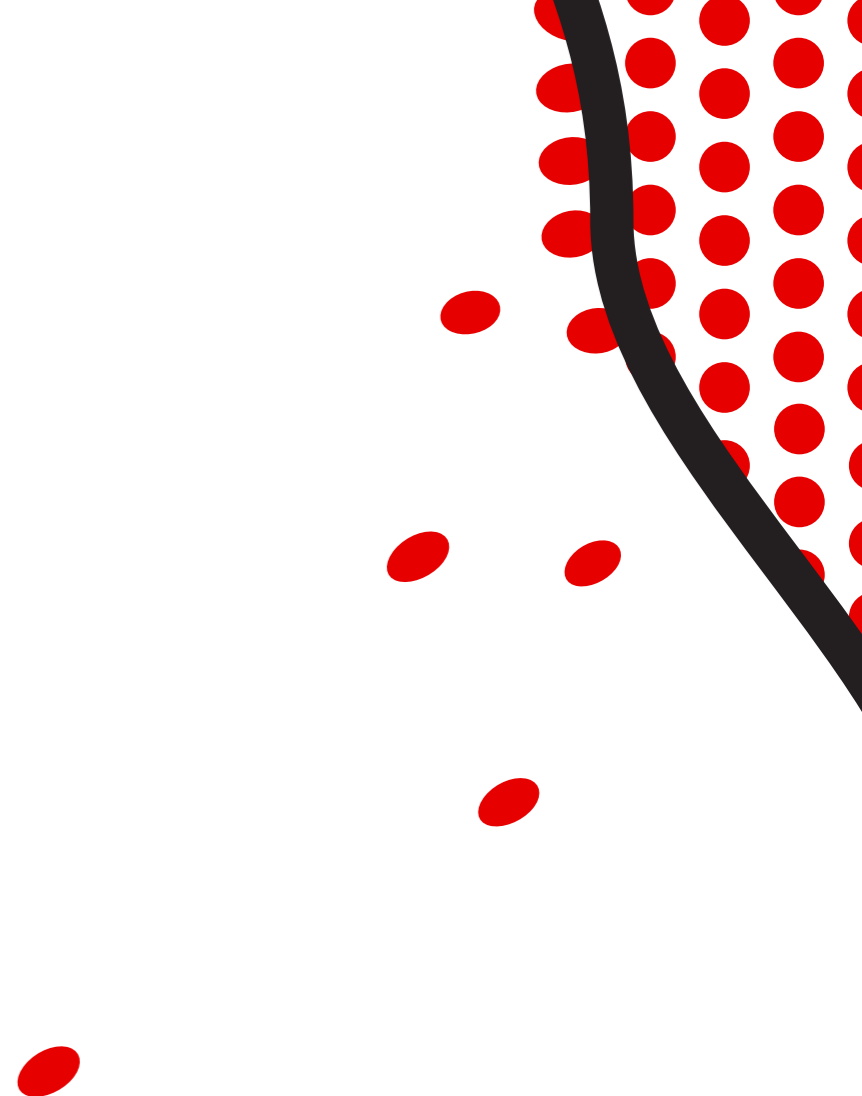
Et andet tema, som der fokuseres på i denne rapport, er de højtuddannede indvandreres opholdslængde i Danmark. Mange virksomheder beretter, at deres udenlandske medarbejdere og medfølgende familier ofte ikke føler sig tilstrækkeligt integreret i Danmark, hvilket kan føre til afbrydelse af ansættelsesforholdet tidligere end planlagt. Dette kan have stor betydning for virksomhederne, da det ofte kan være en bekostelig affære at rekruttere og indfase en udenlandsk medarbejder i et nyt job.

På trods af, at fastholdelse af udenlandske medarbejdere er et område, som vægtes højt hos mange virksomheder, er det forholdsvis begrænset, hvad der findes af tidligere analyser inden for feltet. Et af de mest citerede studier er en undersøgelse foretaget af Oxford Research (2014), som tegner et helhedsbillede af, hvordan højtuddannede udenlandske arbejdstagere, såkaldte "expats", oplever Danmark som arbejdsland. I undersøgelsen, der er foretaget blandt cirka 1.800 herboende expats, angiver 46 pct. at de vil blive længere i Danmark end oprindeligt planlagt, mens blot seks pct. planlægger at rejse før tid.

Derudover angiver hele 84 pct., at de er tilfredse eller meget tilfredse med livet i Danmark, hvilket er en klar forbedring i forhold til en tilsvarende undersøgelse på området fra 2010.

Selv om der således synes at være en udbredt tilfredshed blandt højtuddannede indvandrere i Danmark, er der dog visse faktorer, som kan være medvirkende til, at nogle indvandrere rejser hjem i utide. Det gælder blandt andet i forhold til medfølgende ægtefæller, hvor en spørgeskemaundersøgelse blandt 400 medfølgende ægtefæller og partnere i Danmark, foretaget af DEA (2010) i samarbejde med Spousecare, viser, at mange overvejer at forlade landet, fordi deres jobforventninger ikke indfris i tilstrækkeligt omfang. Næsten hver femte svarer i undersøgelsen, at de overvejer at flytte fra Danmark før tid, mens hver tredje angiver, at de faktisk gerne vil blive længere end først planlagt.

I modsætning til de ovennævnte survey-baserede analyser tager denne rapport udgangspunkt i registerdata, hvorved det er muligt at analysere, hvilken betydning det har for de højtuddannede indvandreres opholdslængde i Danmark, om deres medfølgende ægtefælle kommer i beskæftigelse. Som i den første del af rapporten fokuseres der også i anden del udelukkende på de indvandrere, der kommer til Danmark for at bestride job, der normalt kræver en lang videregående uddannelse.



DATA OG METODE

I dette afsnit beskrives datagrundlaget, definitionerne af højtuddannede indvandrere og deres medfølgende familier samt forudsætningerne bag cost-benefit analysen, som anvendes til at beregne de højtuddannede indvandrere og medfølgende familiers påvirkning af de offentlige finanser i Danmark.

POPULATIONSAFGRÆNSNING

Analysen er baseret på registerdata fra Danmarks Statistik, der indeholder oplysninger om en lang række forhold for indvandrere, som er kommet til Danmark for at arbejde i perioden fra 2003 til 2013. Der skelnes mellem indvandrere (hovedpersonen) og hans eller hendes medfølgende ægtefælle og børn. Hvis to indvandrere er bosiddende på samme adresse, er hovedpersonen karakteriseret som den person, der er indvandret til Danmark først og er registreret i en jobfunktion på højtuddannet niveau. Analysen er baseret på personer, som er i den erhvervsaktive alder på indrejsetidspunktet.

Til populationsudvælgelsen anvendes Danmarks Statistiks vandringsregister, som indeholder oplysninger om indvandring til Danmark. Dette register indeholder imidlertid ikke oplysninger om personers tilknytning til arbejdsmarkedet og jobfunktioner, hvorfor registret sammenkøres

med arbejdsklassifikationsmodulet (AKM) og befolkningsregisteret, hvor sidstnævnte kæder personer, som har fælles adresse og/eller familierelationer, sammen. Herudover trækker analysen på registre for uddannelse, som indeholder oplysninger om personers højeste fuldførte uddannelse.

Grundpopulationen i analysen består af indvandrere, som er defineret ud fra deres statsborgerskab, og som er indvandret til Danmark for at bestride et job på højtuddannet niveau, når de ankommer til Danmark eller senest i året efter deres ankomst. Dermed betragtes udelukkende arbejdskraftindvandrere i højtuddannede job og deres medfølgende familier, mens der ses bort fra indvandrere, der kommer til Danmark af humanitære årsager som for eksempel flygtninge, familiesammenførte, mv.

Da oplysninger om indvandreres medbragte uddannelse fra udlandet ofte er meget mangelfulde, anvendes i stedet en indirekte metode til at til at identificere højtuddannede indvandrere. Dette gøres ved at anvende uddannelsesoplysninger for danskere fordelt på jobfunktioner, som er velmålte. Det antages, at hvis mere end 50 pct. inden for en jobfunktion har en lang videregående uddannelse, klassificeres den pågældende jobfunktion som værende et job,

der kræver et højt uddannelsesniveau. Herefter defineres de højtuddannede indvandrere på baggrund af deres jobfunktioner. Dette er en metode, som er blevet anvendt i tidligere studier i litteraturen, heriblandt af Jacobsen, Junge og Skaksen (2011).

COST-BENEFIT ANALYSE

Beregningerne i cost-benefit analysen tager udgangspunkt i højtuddannede indvandrere og deres familier, som indvandrede til Danmark for at arbejde i perioden fra 2003 til 2013, og som var bosiddende i Danmark i 2014. For de indvandrere, der medbragte en ægtefælle af udenlandsk herkomst og/eller børn, medtages hele familiens bidrag til og træk på de offentlige finanser, mens det for indvandrere, der ankom alene til Danmark, kun er hovedpersonen selv, der medregnes. Ægtefæller medregnes, hvis de ankom samtidig med eller i op til tre år efter hovedpersonens indrejse til Danmark, mens både børn, som er medbragt fra udlandet eller er født i Danmark efter ankomsten, indgår i analysen.

På indtægtssiden indgår skattebetalinger, som omfatter indvandrernes indkomstskatter, ejendomsskatter og skatter af aktieindkomst. Disse beløb er beregnet på baggrund af Danmarks Statistiks indkomstregister, og er opgjort som de faktiske gennemsnitlige beløb, som blev indbetalt i 2014 fordelt efter familietype (med og uden familie) og etnicitet (vestlige og ikke-vestlige lande).

På udgiftssiden skelnes der mellem overførselsindkomster og træk på offentlige services. Førstnævnte omfatter dagpenge, kontanthjælp, syge- og barseldagpenge, boligstøtte, børnetilskud og familieydelse samt stipendier fra SU. Disse størrelser er ligeledes opgjort på bag-

grund af indkomstregisteret som de faktiske gennemsnitlige beløb udbetalt i 2014 fordelt efter familietype og etnicitet. I forhold til træk på offentlige services indgår følgende områder i analysen: indlæggelsesdage på hospitaler, besøg hos praktiserende læger samt deltagelse i dagtilbud, grundskole, gymnasium og videregående uddannelse for hovedpersonen selv og hans eller hendes medfølgende familie. Disse er opgjort som det faktiske gennemsnitlige antal hændelser i 2014 ud fra Danmarks Statistiks registre for sygehusbenyttelse og sygesikring og forskellige uddannelsesregistre.

Til at opgøre det gennemsnitlige træk på de forskellige typer af offentlige services for højtuddannede indvandrere og deres medfølgende familier benyttes følgende udgiftstakster i analysen:

- Udgiften for en indlæggelsesdag på et hospital udgør ifølge opgørelser fra Danske Regioner cirka 19.000 kr. i 2014, som er beregnet ved regionernes samlede nettoudgifter på sygehusområdet divideret med det samlede antal indlæggelsesdage.
- Udgiften for et besøg hos en praktiserende læge udgør ifølge opgørelser fra Danske regioner cirka 360 kr. per konsultation inklusiv tilskud til medicin. I analysen er samtlige konsultationer, som er registreret for hovedpersonen og den medfølgende familie, medregnet.
- Udgiften til dagtilbud udgør ifølge tal fra Danmarks Statistik årligt cirka 72.000 kr. per indskrevet barn, som er beregnet ved kommunernes samlede nettoudgifter til dagpleje, vuggestuer, børnehaver og

aldersintegrerede institutioner divideret med det samlede antal af indskrevne børn på hvert af disse områder i 2014.

- Udgiften til grundskole udgør ifølge tal fra Danmarks Statistik cirka 78.900 kr. per elev hvert år. Dette beløb er beregnet ved kommunernes og statens samlede udgifter til folkeskoler, privatskoler og efterskoler divideret med det samlede antal elever på disse skoler i 2014.³
- Udgifterne til gymnasium samt videregående uddannelser udgør henholdsvis 81.000 kr. og 68.200 kr. per årselev. Disse beløb svarer til de anslåede gennemsnitlige taxameterpriser i 2014 ifølge tal fra Ministeriet for Børn, Undervisning og Ligestilling.

Som det fremgik tidligere, tages der i cost-benefit analysen kun højde for indtægter og udgifter, der direkte kan henføres til den enkelte højtuddannede indvandrer og hans eller hendes medfølgende familie. Dermed medregnes ikke udgifter til det kollektive forbrug, hvilket trækker i retning af, at indvandrerens nettobidrag til de offentlige finanser overvurderes, idet også det kollektive forbrug skal dækkes af skattebetalingerne. På den anden side ses der bort fra indirekte skatter som f.eks. afgifter og moms, hvilket trækker i den modsatte retning og tenderer mod at undervurdere indvandrerens nettobidrag til de offentlige finanser, da en væsentlig indtægtskilde dermed udelades.

Det antages i analysen, at udeladelsen af det kollektive offentlige forbrug og skatteindtægterne fra afgifter og moms ikke påvirker cost-benefit beregningerne nævneværdigt, da størrelsesordenen af de to effekter er nogenlunde den samme.

Således udgjorde det kollektive offentlige forbrug cirka 29,1 pct. af det samlede offentlige forbrug i 2014 ifølge Danmarks Statistik, mens indtægterne fra afgifter og moms af varer og tjenester i samme år udgjorde cirka 28,2 pct. af de samlede skatteindtægter.

Endelig antages det også i cost-benefit analysen, at lønstigningstakten er på niveau med diskonteringsraten, eller at den gennemsnitlige produktivitetsvækst svarer til den reale diskonteringsrate. Dette betyder, at der ikke anvendes en eksplicit diskontering af de beløb, der ligger i fremtiden.

3. Da der er stor usikkerhed forbundet med at opgøre udgifter til folkeskoler og privatskoler, anvendes den samme enhedsudgift for alle elever i grundskolen. Dette betyder, at denne udgiftspost i et vist omfang er overvurderet i cost-benefit analysen, da en stor del af de højtuddannede indvandrerens børn går i privatskoler, som typisk har en lavere enhedsudgift per barn.



HVOR MANGE OG HVILKE HØJTUDDANNEDE INDVANDRERE I DANMARK?

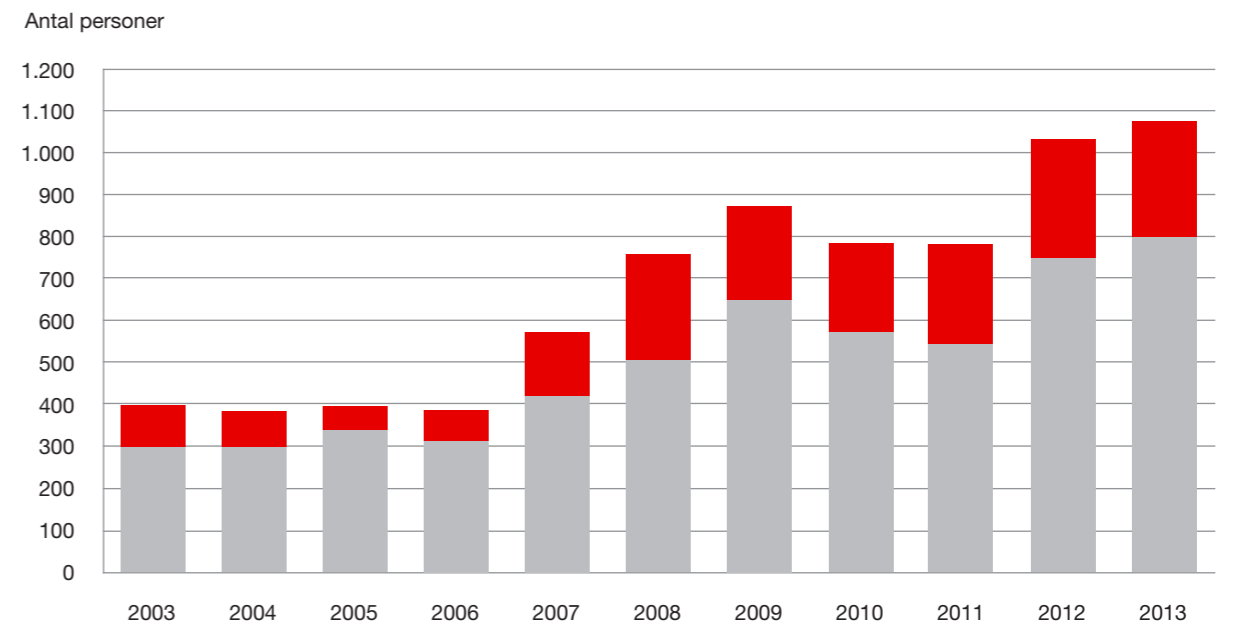
Dette kapitel beskriver, hvor mange indvandrere der er kommet til Danmark for at arbejde på højtuddannet niveau i perioden fra 2003 til 2013, og hvordan denne arbejdskraftindvandring har været sammensat med hensyn til køn, alder, medfølgende familie og nationalitet.

TILGANGEN AF HØJTUDDANNEDE INDVANDRERE

I figur 1 vises udviklingen i antallet af indvandrere, der er kommet til Danmark for at arbejde siden 2003, og som kan tildeles en jobfunktion på højtuddannet niveau. Det fremgår, at antallet af højtuddannede indvandrere steg betydeligt under højkonjunktoren frem til 2009, hvor den årlige tilgang af højtuddannede indvandrere blev mere end fordoblet fra cirka 400 til knap 900 personer fra 2003 til 2009. Efter et mindre fald i årene 2010-2011 steg den årlige tilgang yderligere og udgjorde knap 1.100 personer i 2013. Set over hele perioden var der i alt 7.439 højtuddannede indvandrere (hovedpersoner), som kunne tildeles en jobfunktion på højtuddannet niveau. Heraf kom cirka tre fjerdedele af indvandringen fra EU og andre vestlige lande, mens de resterende kom fra ikke-vestlige lande.⁴

De ti jobfunktioner med flest højtuddannede indvandrere er i prioriteret rækkefølge følgende: Undervisning og forskning ved universiteterne, arbejde med bygningsarkitektur, almindeligt lægearbejde, arbejde inden for geologi og geofysik, ingeniørarbejde inden for kemi, kunstnerisk arbejde inden for musik og sang, farmaceutarbejde, analytikerarbejde inden for ledelse og virksomhedsadministration, analytikerarbejde inden for finansiering og forsikring samt arbejde inden for biokemi.

Figur 1: Antal højtuddannede indvandrere i Danmark



Anm.: Figuren omfatter indvandrere, som er beskæftiget inden for jobfunktioner klassificeret som højtuddannet.
Kilde: Egne beregninger.

■ Vestlige lande ■ Ikke-vestlige lande

4. Definitionen af vestlige og ikke-vestlige lande følger Danmarks Statistiks sædvanlige klassifikation.

BESKRIVELSE AF HØJTUDDANNEDE INDVANDRERE

Nedenfor ses der på, hvorledes den samlede gruppe af højtuddannede indvandrere var sammensat med hensyn til køn, alder, medfølgende familie og nationalitet i årene fra 2003 til 2013. Der ses i de følgende figurer og tabeller på indvandrere fra vestlige og ikke-vestlige lande.

Køn og alder

Tabel 1 viser den kønsmæssige fordeling af højtuddannede indvandrere. Det fremgår, at de fleste er mænd, idet de udgør cirka 62 pct. af alle indvandrerne. Overrepræsentationen af mænd gælder for både vestlige og ikke-vestlige indvandrere.

Tabel 1. Højtuddannede indvandrere fordelt på køn

Andel i pct., 2003-2013	Vestlige	Ikke-vestlige	I alt
Mænd	59	68	62
Kvinder	41	32	38
Antal personer	5.489	1.950	7.439

Kilde: Egne beregninger.

I tabel 2 vises den aldersmæssige fordeling, hvor det fremgår, at der er tale om relativt unge indvandrere, da næsten halvdelen af indvandrerne er 30 år eller yngre ved ankomsten. For de

vestlige indvandrere gælder det for cirka 45 pct., mens andelen for de ikke-vestlige indvandrere udgør 54 pct.

Tabel 2. Højtuddannede indvandrere opdelt på alder

Andel i pct., 2003-2013	Vestlige	Ikke-vestlige	I alt
21-25 år	14	14	14
26-30 år	31	40	33
31-35 år	25	27	25
36-40 år	13	11	13
41 år eller derover	17	8	15
Antal personer	5.489	1.950	7.439

Kilde: Egne beregninger.

Medfølgende familie

En del af de højtuddannede indvandrere medbringer familie til Danmark, hvilket ses af tabel 3. Ved medfølgende familie forstås her ægtefæller, som ankommer til Danmark samtidig med eller i op til tre år efter hovedpersonen indrejser til Danmark. Herudover inkluderer medfølgende familie også børn, som medbringes fra udlandet eller

som fødes i Danmark efter ankomsten. Det fremgår af tabellen, at godt hver femte indvandrer har en ægtefælle med til Danmark, mens cirka 15 pct. af indvandrerne medbringer eller får børn. For de vestlige indvandrere er det cirka 17 og 12 pct., der medbringer henholdsvis ægtefælle og børn, mens andelen for de ikke-vestlige indvandrere udgør 34 og 22 pct.

Tabel 3. Medfølgende familie af højtuddannede indvandrere

Andel i pct., 2003-2013	Vestlige	Ikke-vestlige	I alt
Ægtefælle	17	34	22
1 barn	4	13	7
2 børn	6	7	6
3 eller flere børn	2	2	2
Antal personer	5.489	1.950	7.439

Kilde: Egne beregninger.

Hvad angår børnenes aldersmæssige fordeling viser tabel 4, at langt de fleste af de medbragte børn er små, idet cirka 70 pct. af børnene er seks

år eller yngre ved ankomsten til Danmark. Det er især de vestlige indvandrere, der medbringer familie, som kommer til Danmark med små børn.

Tabel 4. Højtuddannede indvandreres børn fordelt på alder

Andel i pct., 2003-2013	Vestlige	Ikke-vestlige	I alt
0-2 år	58	47	51
3-6 år	19	19	19
7-16 år	21	31	28
Over 16 år	1	3	2
Antal børn	1.192	638	1.830

Anm.: Tabellen omfatter børn, som blev medbragt til Danmark fordelt på alder ved indrejsetidspunktet.

Kilde: Egne beregninger.

Nationalitet

I tabel 5 er en oversigt over de lande, hvorfra Danmark oplever den største indvandring af højtuddannet arbejdskraft. Det fremgår, at flest af de vestlige indvandrere kommer fra Tyskland, som står for omkring en femtedel af den højtuddannede indvandring fra den vestlige verden. USA er det eneste land uden for Europa, som ligger i top-10 blandt de vestlige indvandringslande. For de ikke-vestlige indvandrere er det Kina og Indien, som udgør de klart største indvandringslande, idet disse tilsammen står for hele 40 pct. af den samlede ikke-vestlige højtuddannede indvandring til Danmark.

Tabel 5. Højtuddannede indvandrere fordelt på nationaliteter

Andel i pct., 2003-2013

Vestlige		Ikke-vestlige	
Tyskland	19	Kina	23
Storbritannien	10	Indien	17
Italien	8	Rusland	7
Sverige	7	Iran	6
USA	7	Japan	5
Polen	6	Tyrkiet	3
Frankrig	6	Brasilien	3
Spanien	5	Pakistan	3
Holland	4	Sydkorea	2
Norge	3	Ukraine	2
Top-10 lande	75	Top-10 lande	71
Antal personer	5.489	Antal personer	1.950

Kilde: Egne beregninger.

HØJTUDDANNEDE INDVANDRERES PÅVIRKNING AF DE OFFENTLIGE FINANSER

I dette kapitel ses nærmere på, hvorledes højtuddannede indvandrere og deres medfølgende familier bidrager til de offentlige finanser gennem deres skattebetalinger ligesom der ses på, hvilke udgifter de giver anledning til i forbindelse med deres træk på overførselsindkomster og offentlige services. Til dette formål foretages en såkaldt cost-benefit analyse, som beregner det årlige nettobidrag til de offentlige finanser fra de højtuddannede indvandrere og deres familier, som indvandrede til Danmark for at arbejde i perioden fra 2003 til 2013, og som var bosiddende i Danmark i 2014.⁵

SKATTER OG OVERFØRSELSINDKOMSTER

I en vurdering af højtuddannede indvandrere og deres familiers påvirkning af de offentlige finanser er det naturligvis nødvendigt at se på indkomstoverførelserne mellem indvandrerne og de offentlige kasser i form af skattebetalinger og overførselsindkomster. I tabel 6 vises den gennemsnitlige skattebetaling for hovedpersonerne og deres medfølgende ægtefælle, som var bosiddende i Danmark i 2014. Som sammenligningsgrundlag fremgår også af tabellen, hvor meget en gennemsnitlig dansker i aldersintervallet 21-60 år, som kan tildeles en jobfunktion, betalte i skat i 2014.

Tabel 6. Skattebetalinger for højtuddannede indvandrere og danskere

Skattebetalinger pr. person, kr., 2014	Vestlige	Ikke-vestlige	I alt	Danskere
Hovedperson	175.487	156.044	169.521	140.983
Ægtefælle	148.889	70.188	108.836	–

Kilde: Egne beregninger.

5. De indvandrere, som er ankommet til Danmark på den såkaldte forskerskatteordning, behandles særskilt i kapitel 7.

Det fremgår, at de højtuddannede indvandrere i gennemsnit betaler knap 170.000 kr. i skat om året, hvilket er knap 29.000 kr. mere, end hvad en gennemsnitlig dansker betaler. For de vestlige indvandrere er skattebetalingen cirka 175.000 kr., mens den for de ikke-vestlige indvandrere udgør cirka 156.000 kr. Det bemærkes endvidere af tabellen, at den gennemsnitlige skattebetaling for de vestlige ægtefæller ligger i størrelsesordenen 149.000 kr. om året, hvilket er mere end det dobbelte af, hvad en ægtefælle fra et ikke-vestligt land betaler i skat. Den højere skattebetaling skyldes dels, at en større andel af de vestlige ægtefæller er i beskæftigelse samtidig med, at de ofte har job med høje indkomster sammenlignet med de ikke-vestlige ægtefæller. Dette uddybes nærmere i kapitel 6.

I tabel 7 er vist, hvor meget højtuddannede indvandrere i gennemsnit trækker på overførselsindkomster i form af dagpenge, kontanthjælp, boligstøtte, børnetilskud og familieydelse, stipendier fra SU, mv. Som sammenligningsgrundlag er igen vist, hvor meget en gennemsnitlig dansker i aldersintervallet 21-60 år, modtog i overførselsindkomster i 2014. Af tabellen ses det, at de højtuddannede indvandreres træk på overførselsindkomster udgør lidt over halvdelen af trækket for en gennemsnitlig dansker. Herudover ses det, at beløbene for de medfølgende ægtefæller er noget højere end for hovedpersonerne, hvilket naturligvis hænger sammen med, at ægtefællerne i mindre grad er i beskæftigelse end hovedpersonerne. Det gælder både for de vestlige og ikke-vestlige ægtefæller.

Tabel 7. Overførselsindkomster for højtuddannede indvandrere og danskere

Overførselsindkomster pr. person, kr., 2014	Vestlige	Ikke-vestlige	I alt	Danskere
Hovedperson	11.231	11.491	11.311	20.626
Ægtefælle	20.067	21.048	20.566	–

Kilde: Egne beregninger.

TRÆK PÅ OFFENTLIGE SERVICES

I det foregående afsnit blev der set på indkomstoverførslerne mellem højtuddannede indvandrere og de offentlige kasser i form af skattebetalinger og overførselsindkomster. I dette afsnit beskrives, hvor meget de højtuddannede indvandrere og deres medfølgende familier benytter sig af offentlige services i form af daginstitutioner, skoler, sundhedssektor, mv. under deres ophold i Danmark.

Tabel 8 viser, i hvor høj grad de højtuddannede indvandreres børn benytter dagtilbud, skoler og andre uddannelses tilbud. Lidt over hvert fjerde barn går i dagtilbud, mens cirka 40 pct.

af børnene er fordelt nogenlunde ligeligt mellem folkeskole og privatskole. Kategorien "øvrige uddannelse" dækker over ungdomsuddannelser og videregående uddannelser, der omfatter cirka 15 pct. af børnene. Knap en femtedel af børnene benytter ikke tilbud om dagpleje, skole eller øvrige uddannelse, hvilket kan skyldes, at en stor del af børnene er meget små, når de ankommer til Danmark. I forhold til opdelingen mellem vestlige og ikke-vestlige børn er tendensen nogenlunde den samme – med undtagelse af dagtilbud, hvor lidt flere af de vestlige børn befinder sig i denne kategori.

Tabel 8. Højtuddannede indvandreres børns deltagelse i dagtilbud, skole og øvrige uddannelse

Antal børn og andel i pct., 2014	Vestlige		Ikke-vestlige		I alt	
	Antal	Pct.	Antal	Pct.	Antal	Pct.
Dagtilbud	80	22	87	36	167	28
Folkeskole	74	20	45	19	119	20
Privatskole	79	22	34	14	113	19
Øvrige uddannelse	66	18	27	11	93	15
Uden for dagtilbud, skole og øvrige udd.	65	18	48	20	113	19
Antal børn i alt	364	100	241	100	605	100

Kilde: Egne beregninger.

Hvad angår sundhedssektoren viser tabel 9 og 10 brugen af henholdsvis hospitaler og praktiserende læger for højtuddannede indvandrere og deres medfølgende familier. Som sammenligningsgrundlag er igen vist, hvor meget en gennemsnitlig dansker i aldersintervallet 21-60 år benytter sig af de tilsvarende ydelser. Det ses, at de højtuddannede indvandrere i mindre grad end danskerne benytter tilbuddene i sundhedssektoren. Således har de indvandrede hovedpersoner

i gennemsnit færre indlæggelsesdage på hospitalet samtidig med, at de går væsentligt mindre til læge end den gennemsnitlige dansker. Dette hænger formentligt sammen med, at mange af indvandrerne er unge, sunde og raske, når de ankommer til Danmark, og at en del typisk rejser igen før de når at blive gamle.⁶

Tabel 9. Antal indlæggelsesdage på hospitaler for højtuddannede

Antal indlæggelsesdage pr. person, 2014	Vestlige	Ikke-vestlige	I alt	Danskere
Hovedperson	0,27	0,14	0,23	0,34
Ægtefælle	0,18	0,46	0,32	–
Børn	0,15	0,42	0,26	–

Kilde: Egne beregninger.

Tabel 10. Antal lægebesøg for højtuddannede indvandrere og danskere

Antal besøg hos læge pr. person, 2014	Vestlige	Ikke-vestlige	I alt	Danskere
Hovedperson	4,91	4,86	4,89	9,87
Ægtefælle	4,41	7,68	6,07	–
Børn	5,39	6,84	5,97	–

Kilde: Egne beregninger.

6. Se Zimmermann (2016).

GENNEMSNITLIGT NETTOBIDRAG TIL DE OFFENTLIGE FINANSER

I dette afsnit beregnes det gennemsnitlige nettobidrag til de offentlige finanser for højtuddannede indvandrere, som kommer til Danmark for at arbejde med eller uden medbragt familie. Som i de foregående afsnit tages der udgangspunkt i de indvandrere og medfølgende familier, som ankom for at arbejde på højtuddannet niveau i perioden 2003 til 2013, og som var bosiddende i Danmark i 2014.

Tabel 11 viser, at uanset indvandrerens familieforhold og etniske oprindelse giver de et meget stort positivt nettobidrag til de offentlige finanser. I gennemsnit bidrager højtuddannede indvandrere uden familie med cirka 131.000 kr. om året til de offentlige finanser, mens det gennemsnitlige nettobidrag for højtuddannede indvandrere med medbragte familier er på cirka 218.000 kr.

Tabel 11. Gennemsnitligt nettobidrag til offentlige finanser for højtuddannede indvandrere pr. år

Nettobidrag pr. år, kr.	Vestlige	Ikke-vestlige	I alt
Uden familie	135.462	119.324	131.306
Med familie	298.271	137.701	217.670

Kilde: Egne beregninger.

hvert år. Det høje bidrag skyldes en høj skattebetaling for både hovedpersonen og den medfølgende ægtefælle, der begge typisk opnår højere indkomster end de, der kommer som enlige, kombineret med et begrænset træk på overførselsindkomster og offentlige services.

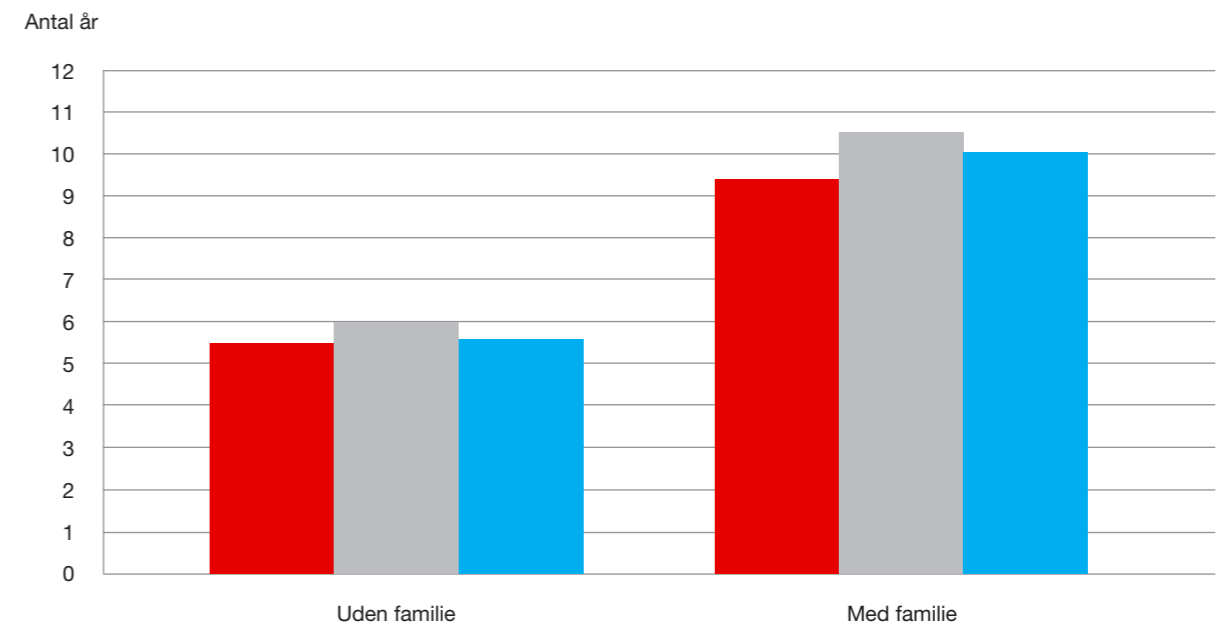
Hvis der opdeles på etnicitet gælder det, at vestlige højtuddannede indvandrere uden familie bidrager med gennemsnitligt 135.000 kr. om året, mens det positive bidrag er cirka 16.000 kr. lavere for enlige ikke-vestlige indvandrere. For vestlige indvandrere med familie udgør det gennemsnitlige nettobidrag cirka 298.000 kr. om året, mens bidraget for ikke-vestlige indvandrere med medbragt familie er væsentligt lavere med cirka 138.000 kr. Begge grupper bidrager dog stadig meget positivt til de offentlige finanser.

OPHOLDSLÆNGDE I DANMARK

For at kunne beregne det samlede nettobidrag for de højtuddannede indvandrere under deres ophold i Danmark, er det nødvendigt at udregne deres gennemsnitlige opholdslængde i landet. Disse er præsenteret i nedenstående figur for indvandrere henholdsvis med og uden medbragt familie.

Det ses af figuren, at for indvandrere, der ankom uden familie, var den gennemsnitlige opholdslængde cirka 5½ år, mens den for indvandrere med medbragt familie var cirka ti år. Det fremgår endvidere, at den gennemsnitlige opholdslængde for enlige var cirka et halvt år kortere for vestlige indvandrere end for ikke-vestlige indvandrere (5½ mod 6 år), mens opholdslængden for vestlige indvandrere med medbragt familie var cirka et år kortere end for ikke-vestlige indvandrere (9½ år mod 10½ år).

Figur 2: Gennemsnitlig opholdslængde for højtuddannede indvandrere



Kilde: Egne beregninger.

■ Vestlige indvandrere ■ Ikke-vestlige indvandrere ■ Alle indvandrere

EKSEMPLER PÅ INDVANDRERES NETTO-BIDRAG TIL DE OFFENTLIGE FINANSER

Dette afsnit indeholder beregninger af det samlede nettobidrag til de offentlige finanser for nogle udvalgte eksempler på højtuddannede indvandrere, der kommer til Danmark for at arbejde med eller uden familie. Der tages udgangspunkt i den samme gruppe af indvandrere som ovenfor, hvor skattebetalingerne og trækkene på overførselsindkomster og offentlige services beregnes for gennemsnitspersonerne fordelt efter alder (femårs intervaller) og familietype (med eller uden familie), da det på grund af det forholdsvis begrænsede antal observationer ikke er muligt at opdele grupperne yderligere.

Det første eksempel er en enlig højtuddannet indvandrer, der kommer til Danmark som 30-årig uden børn, og som bliver i seks år. Dette svarer nogenlunde til en typisk indvandrer i denne gruppe, idet en stor del af de enlige indvandrere i Danmark tilhører denne gruppe. Det forudsættes i eksemplet, at personen bevarer denne status og ikke bliver gift eller får børn under sit ophold i Danmark.⁷

Den enlige indvandrer, der ankommer som 30-årig uden børn og bliver i seks år, har et betydeligt positivt nettobidrag til de offentlige finanser på 738.000 kr. over de seks år. Dette skyldes en positiv skattebetaling samtidig med, at der udøves et begrænset træk på overførselsindkomster og offentlige services.⁸

7. Det er klart, at der vil være nogle af de enlige indvandrere, som bliver gift og får børn under deres ophold i Danmark, og som derfor vil have et andet træk på de offentlige udgifter end det fremgår af case 1. Sådanne træk indgår ikke i dette eksempel.

8. Det samlede nettobidrag til de offentlige finanser er lidt lavere i eksemplet end det gennemsnitlige nettobidrag vist i tabel 11. Dette skyldes, at der i ovenstående eksempel tages udgangspunkt i en gennemsnitsperson i aldersgruppen 31-35 år, som har en lidt lavere årlig skattebetaling sammenlignet med den gennemsnitlige indvandrer uden medbragt familie.

Case 1. Nettobidrag til offentlige finanser for en højtuddannet indvandrer uden familie

Enlig, 30 år ved indvandring, ingen børn, bliver i seks år

Nettobidrag opdelt på område, kr.	Hovedperson
Indkomstskattebetaling	835.620
Overførselsindkomster:	
- Dagpenge og kontanthjælp	-51.282
- Børnetilskud og familieydelse	-
- Stipendier fra SU	-
Offentlige services:	
- Dagtilbud	-
- Grundskole	-
- Gymnasiale uddannelser	-
- Videregående uddannelser	-
- Øvrige offentlige services	-46.409
I alt	737.929

Anm: Beregninger er foretaget på baggrund af gennemsnitspersoner fordelt efter alder (femårs intervaller) og familietype (med og uden familie). Kategorien "Øvrige offentlige services" inkluderer udgifter til indlæggelsesdage på hospitaler og besøg hos praktiserende læger.

Kilde: Egne beregninger.

Det andet eksempel er en indvandrer, der kommer til Danmark som 34-årig med sin ægtefælle og to børn, og som bliver i ti år. Den typiske person er altså her en højtuddannet ekspert, der kommer til Danmark for at bestride en topstilling i en længere årrække, og som tager sin familie med. Igen tages der udgangspunkt i gennemsnitspersonerne fordelt efter femårs aldersintervaller og familietype.

I dette tilfælde er der tale om et positivt nettobidrag til de offentlige finanser på knap 1,4 mio. kr.

over de ti år på trods af, at der er tale om et betydeligt større træk på overførselsindkomster og offentlige services end i det foregående eksempel.⁹ Der er flere årsager til, at beløbet er næsten dobbelt så højt end for den enlige indvandrer i case 1. For det første gælder det, at de højtud-

9. Det samlede nettobidrag til de offentlige finanser er noget lavere i eksemplet end det gennemsnitlige nettobidrag vist i tabel 12. Dette skyldes, at der i eksemplet tages udgangspunkt i et ægtepar med to børn, mens indvandrerne med familie i gennemsnit medbragte 1,3 børn til Danmark og dermed havde et mindre træk på overførselsindkomster og offentlige services.

dannede indvandrere, der kommer til Danmark med familie, er personer, der typisk opnår højere indkomster end de, der kommer som enlige. For det andet bidrager de medfølgende ægtefæller også positivt til de offentlige finanser. For det tredje bliver indvandrere med familie i gennemsnit længere i Danmark end enlige indvandrere, hvilket ligeledes er med til at øge det samlede nettobidrag betydeligt.

Case 2. Nettobidrag til offentlige finanser for en højtuddannet indvandrer med medfølgende familie

Ægtepar, hovedpersonen er 34 år ved indvandring, har to børn, bliver i ti år

Nettobidrag opdelt på område, kr.	Hovedperson	Ægtefælle	Børn
Indkomstskattebetaling	2.555.760	1.043.250	-
Overførselsindkomster:			
- Dagpenge og kontanthjælp	-75.500	-108.350	-21.200
- Børnetilskud og familieydelse	-94.797	-151.534	-
- Stipendier fra SU	-	-15.880	-104.040
Offentlige services:			
- Dagtilbud	-	-	-399.868
- Grundskole	-	-	-615.550
- Gymnasiale uddannelser	-	-19.440	-120.496
- Videregående uddannelser	-	-81.840	-99.200
- Øvrige offentlige services	-95.540	-91.316	-141.784
I alt pr. person	2.289.923	574.890	-1.502.138
I alt for hele familien			1.362.675

Anm: Beregninger er foretaget på baggrund af gennemsnitspersoner fordelt efter alder (femårs intervaller) og familietype (med og uden familie). Kategorien "Øvrige offentlige services" inkluderer udgifter til indlæggelsesdage på hospitaler og besøg hos praktiserende læger.
Kilde: Egne beregninger.

HVOR MANGE OG HVILKE HØJTUDDANNEDE INDVANDRERE REJSER IGEN?

I dette kapitel analyseres det, hvor længe højtuddannede indvandrere med og uden familie bliver i Danmark, og hvilken betydning det har for opholdslængden, om de medfølgende ægtefæller kommer i job, når de ankommer til landet. For at undersøge indvandrerens opholdsmønstre (hvor mange der rejser igen inden for fem år) tages der i nogle af tabellerne i kapitlet udgangspunkt i de højtuddannede indvandrere og deres familier, som ankom til Danmark for at arbejde i perioden fra 2003 til 2009.¹⁰

OPHOLDSLÆNGDE FOR HØJTUDDANNEDE INDVANDRERE

I tabel 12 er en oversigt over højtuddannede indvandreres opholdslængde, som ankom til Danmark i perioden fra 2003 til 2009. Det fremgår, at cirka 14 pct. af de indvandrere, der ankom uden familie, rejste igen inden for de første to år, mens dette blot var tilfældet for cirka syv pct. af de indvandrere, der medbragte familie til Danmark. Omvendt var det op mod 72 pct. af indvandrerne med familie, som blev i fem år eller længere, mens dette gjaldt for cirka 61 pct. af de enlige indvandrere. Indvandrere med medbragt familie var således mere tilbøjelige til at blive længere i Danmark, hvilket også fremgik tidligere af rapporten, hvor den gennemsnitlige op-

holdsperiode for indvandrere med medbragt familie blev beregnet til at være omkring 4½ år længere end for de enlige indvandrere.

For at give et mere nuanceret billede af udrejsemønstret beregnes den såkaldte hazardrate for højtuddannede indvandrere. Hazardraten angiver den betingede sandsynlighed for at genudvandre siden første registrerede beskæftigelse givet, at man har opholdt sig i Danmark indtil da. Det ses af figur 3, at sandsynligheden for at rejse igen er størst i de første år, indvandrerne befinder sig i Danmark. Således er sandsynligheden for, at en højtuddannet indvandrer rejser størst med cirka 16 pct. i det første år, hvorefter sandsynligheden for at udvandre falder gradvist i takt med at opholdslængden øges. Efter syv års ophold er sandsynligheden for at udvandre nogenlunde konstant med et niveau på cirka tre til fire pct. Dette tyder på, at hvis en højtuddannet indvandrer (og personens eventuelle medfølgende familie) falder godt til og bliver i Danmark i nogle år, er der en vis sandsynlighed for, at vedkommende forbliver i Danmark i en længere årrække.

¹⁰. Også i dette kapitel ses der bort fra indvandrere, som er ankommet til Danmark på den såkaldte forskerskatteordning. Denne særlige gruppe af indvandrere behandles særskilt i kapitel 7.

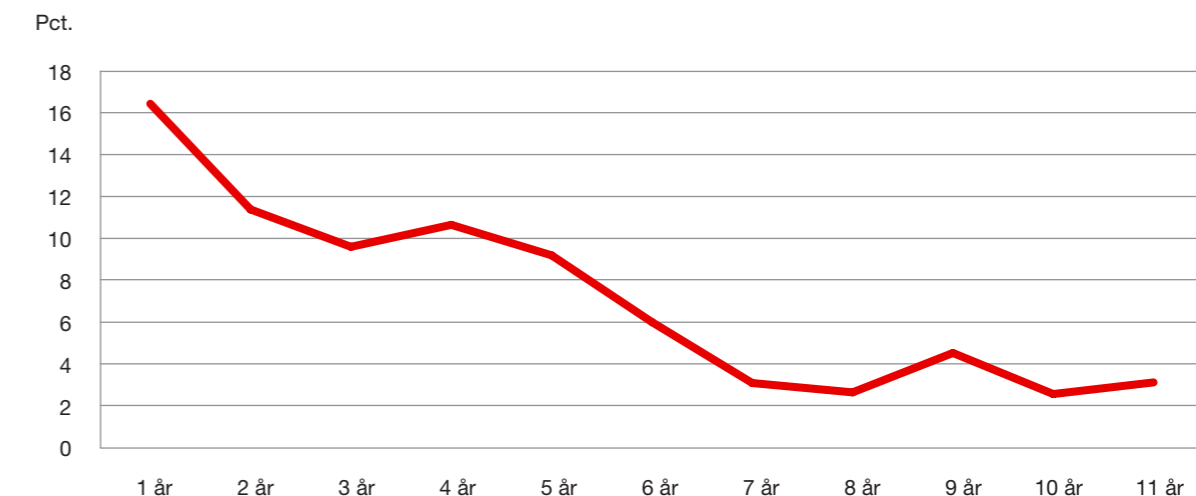
Tabel 12. Højtuddannede indvandrere fordelt på opholdslængde

Andel i pct.	Uden familie	Med familie
Under 2 år	14	7
2-3 år	10	8
3-4 år	7	7
4-5 år	7	5
5 år eller derover	61	72
Antal	1.836	483

Anm.: Der tages udgangspunkt i højtuddannede indvandrere, der ankom til Danmark for at arbejde i perioden 2003-2009.
Kilde: Egne beregninger.

Figur 3: Genudvandring af højtuddannede indvandrere

Hazardraten angiver den betingede sandsynlighed for at genudvandre siden første registrerede beskæftigelse givet, at man har opholdt sig i Danmark indtil det pågældende år



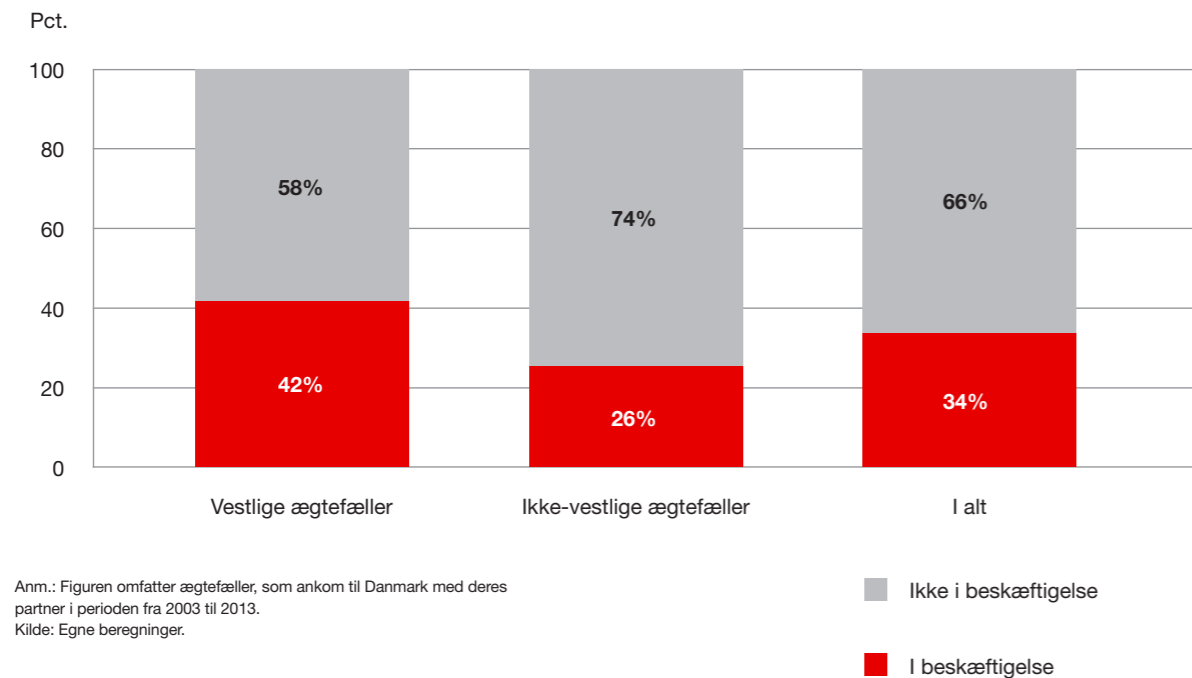
Anm.: Figuren omfatter højtuddannede indvandrere, som ankom til Danmark for at arbejde i perioden fra 2003 til 2013.
Kilde: Egne beregninger.

BETYDNINGEN AF ÆGTEFÆLLERS BESKÆFTIGELSE

Som beskrevet tidligere i rapporten viser flere undersøgelser, at job til den medfølgende ægtefælle, når den højtuddannede indvandrer kommer til Danmark, kan være vigtig i forhold til fastholdelsen. Ægtefæller fremhæver ofte egne job- og karrieremuligheder som af en af de vigtigste faktorer for deres integration og trivsel i Danmark ud over børnenes uddannelse, sundhedsydelser af høj kvalitet, god work-life-balance, mv. (jf. DEA, 2013). I det lys er det således interessant at undersøge, hvor stor en andel af de medfølgende ægtefæller, som kommer i beskæftigelse umiddelbart efter deres ankomst til Danmark, og hvorvidt dette forhold har betydning for deres opholdslængde i Danmark.

I figur 4 er vist andelen af de medfølgende ægtefæller, som var i beskæftigelse året efter deres ankomst til Danmark. Det ses, at omkring hver tredje ægtefælle var i job året efter deres indrejse til Danmark, hvor der dog var stor forskel i beskæftigelsesandelen mellem de vestlige og ikke-vestlige ægtefæller. Cirka 42 pct. af de vestlige ægtefæller var i job i året efter deres indrejse til Danmark, mens andelen for de ikke-vestlige ægtefæller var på blot 26 pct. I den forbindelse er det vigtigt at påpege, at det ikke nødvendigvis er alle ægtefæller, der ønsker at være beskæftiget, da der formentlig også vil være nogle, som ønsker at være hjemme og passe børnene under opholdet i Danmark.

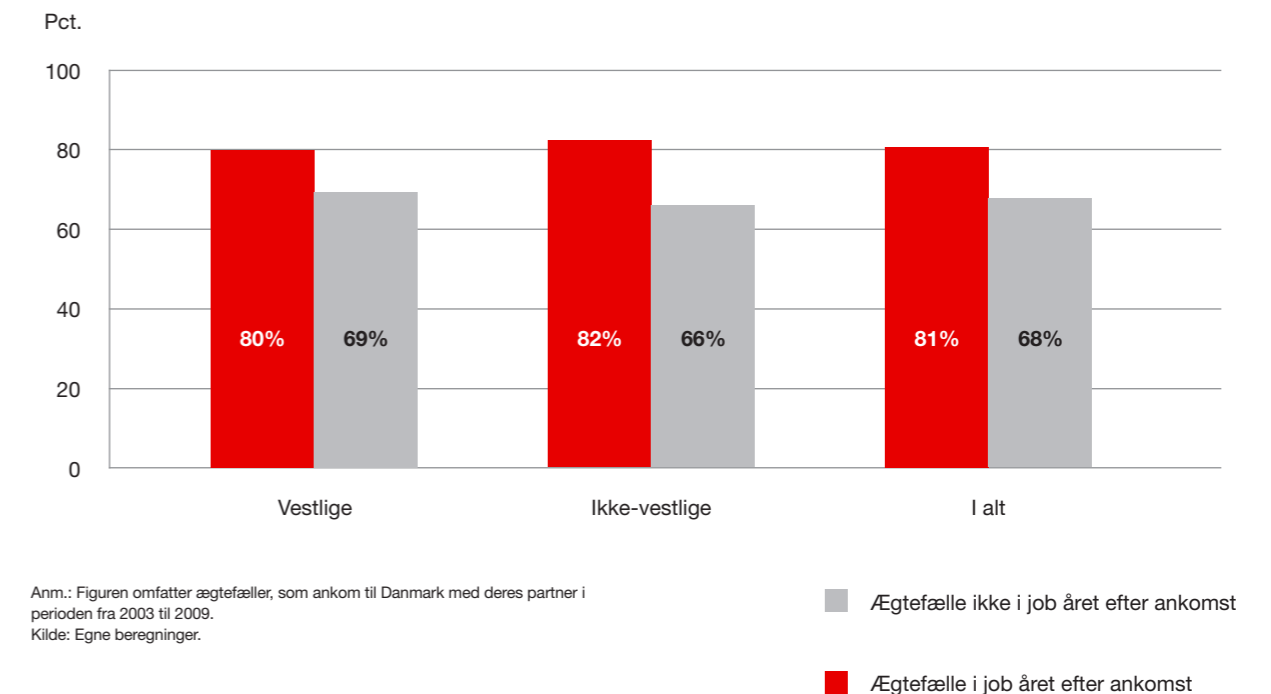
Figur 4: Andel af medfølgende ægtefæller, som er i beskæftigelse året efter deres ankomst



I figur 5 vises andelen af højtuddannede indvandrere med familie, som ankom i perioden fra 2003 til 2009 og som opholdt sig i Danmark fem år efter deres ankomst, opdelt efter ægtefællens jobsituation i det første år efter ankomsten. Det ses, at sandsynligheden for fortsat at befinde sig i Danmark fem år efter ankomsten er større, hvis den medfølgende ægtefælle er i beskæftigelse året efter indrejse. Således er det cirka fire ud af fem indvandrere med familie, hvis ægtefælle er i job året efter ankomsten, som opholder sig i landet fem år efter indvandringen. For indvandrere med en ægtefælle uden job, er det derimod cirka

to ud af tre, som fortsat befinder sig i landet efter fem år. Samme tendens gør sig gældende for både vestlige og ikke-vestlige indvandrere. Dermed tyder det på, at ægtefællernes indtræden på arbejdsmarkedet spiller en vigtig rolle i forhold til, hvor længe de højtuddannede indvandrere bliver i Danmark.

Figur 5: Andel af højtuddannede indvandrere, som var i Danmark fem år efter deres ankomst opdelt efter ægtefællens jobsituation



INDVANDRERE PÅ FORSKERSKATTEORDNINGEN

I dette kapitel fokuseres der eksplicit på indvandrere, som er ankommet til Danmark på den såkaldte forskerskatteordning i perioden fra 2003 til 2013. Der foretages indledningsvis en kort beskrivelse af ordningen, hvorefter denne særlige gruppe af indvandrere beskrives nærmere, ligesom der foretages en cost-benefit analyse af denne gruppes bidrag til og træk på de offentlige finanser.

FORSKERSKATTEORDNINGEN I HOVEDTRÆK

Forskerskatteordningen blev indført i 1992, hvor formålet var at gøre det attraktivt for udenlandske forskere og nøglemedarbejdere at opnå beskæftigelse i Danmark. Ordningen indebærer, at indvandrere, der ansættes som forskere på universiteterne, eller som opnår en tilstrækkelig høj løn ved ansættelse uden for universitetsverdenen (lønkravet er 62.300 kr. i 2016) kan nøjes med at betale 26 pct. af deres løn i en periode på fem år. Lønnen opgøres før fradrag af arbejdsmarkedsbidrag.

I perioden fra 1992 til 2008 fungerede ordningen som en treårig ordning, hvor skatten var 25 pct. Frem til 2002 var det desuden sådan, at hvis en indvandrer opholdt sig i Danmark i mere end syv år, så skulle hele skattebesparelsen, i forhold til normal dansk beskatning fra de første tre år, tilbagebetales.

I 2008 blev ordningen ændret således, at der kunne vælges mellem en treårig ordning, hvor skatten var 25 pct. eller en femårig ordning, hvor skatten var 33 pct. Den femårige ordning blev dog stort set ikke benyttet, hvilket betød, at der i praksis var tale om en treårig ordning frem til 2011 (og dermed for størstedelen af populationen i denne analyse), hvorefter efterbeskatningskravet blev afskaffet.

FORSKERSKATTEORDNINGEN OG BIDRAGET TIL DE OFFENTLIGE FINANSER

Ifølge Skatteministeriet var der i alt 5.481 personer registreret på forskerskatteordningen i 2014. Heraf var de 372 (knap 7 pct.) danske statsborgere, der efter et længere ophold i udlandet opfyldte reglerne for at komme på forskerskatteordningen. I tabel 13 er en oversigt over de brancher, hvor personer på ordningen var beskæftiget. Det fremgår, at der var klart flest ansat inden for undervisning med cirka 39 pct., mens cirka 15 pct. var ansat inden for fremstillingsvirksomhed, som dermed havde den næststørste koncentration af medarbejdere. Ordningen forbindes ofte med professionelle idrætsudøvere, som hentes til Danmark ved hjælp af gunstige skattevilkår. Denne gruppe fylder dog forholdsvis lidt i det samlede billede, da blot cirka 2 pct. er ansat i branchen "kultur, forlystelser og sport".

Tabel 13. Personer på forskerskatteordningen fordelt på brancher

De ti brancher med flest personer på forskerskatteordningen, 2014

	Antal personer	Andel i pct.
Undervisning	2.145	39
Fremstillingsvirksomhed	801	15
Liberale, videnskabelige og tekniske tjenesteydelser	605	11
Engroshandel og detailhandel	468	9
Råstofindvinding	403	7
Pengeinstitut, finansvirksomhed og forsikring	350	6
Transport og godshåndtering	290	5
Information og kommunikation	211	4
Administrative og tekniske tjenesteydelser	156	3
Kultur, forlystelser og sport	117	2
Antal personer i alle brancher	5.481	

Anm.: Da personer kan arbejde i flere brancher samtidig er der en afvigelse mellem antallet af ansatte i de enkelte brancher og summen af ansatte i alt under ordningen.
Kilde: Skatteministeriet.

I det følgende tages der udgangspunkt i de indvandrere, der er ankommet til Danmark på forskerordningen i perioden fra 2003 til 2013 (med mindre andet er nævnt). Som i de tidligere kapitler ses der udelukkede på personer, der opholder sig og har tildelt en jobfunktion i året efter deres ankomst. Med disse begrænsninger baserer dette kapitel sig på i alt 3.085 indvandrere, hvoraf de 78 pct. kom fra EU og andre vestlige lande, mens de resterende 22 pct. indvandrere kom fra ikke-vestlige lande.

Indvandrerne på forskerskatteordningen adskiller sig fra øvrige højtuddannede indvandrere både hvad angår fordelingen på køn og alder. Af tabel 14 og 15 fremgår det, at der er relativt flere af indvandrerne på forskerskatteordningen, som er mænd samtidig med, at de generelt er noget ældre end de øvrige højtuddannede indvandrere. Dette gælder både for vestlige og ikke-vestlige indvandrere.

Tabel 14. Indvandrere på forskerskatteordningen fordelt på køn

Andel i pct., 2003-2013	Vestlige	Ikke-vestlige	I alt
Mænd	70	75	71
Kvinder	30	25	29
Antal personer	2.427	658	3.085

Kilde: Egne beregninger.

Tabel 15. Indvandrere på forskerskatteordningen opdelt på alder

Andel i pct., 2003-2013	Vestlige	Ikke-vestlige	I alt
21-25 år	0	0	0
26-30 år	26	31	27
31-35 år	31	41	33
36-40 år	17	17	17
41 år eller derover	25	11	22
Antal personer	2.427	658	3.085

Kilde: Egne beregninger.

Hvad angår opholdslængden for indvandrerne på forskerskatteordningen, så viser tabel 16, at omkring en tredjedel af de indvandrere, der ankom til Danmark i perioden 2003-2009, rejste igen, inden der var gået tre år. Dette gjaldt både vestlige og ikke-vestlige indvandrere. Sammen-

lignet med de øvrige højtuddannede indvandrere, der ankom i samme periode, opholdt indvandrerne på forskerordningen sig generelt i kortere tid i Danmark, hvor deres gennemsnitlige opholdslængde var cirka 3½ år.

Tabel 16. Indvandrere på forskerskatteordningen fordelt på opholdslængde

Andel i pct.	Vestlige	Ikke-vestlige	I alt
Under 2 år	17	16	17
2-3 år	16	19	17
3-4 år	14	13	14
4-5 år	8	5	7
5 år eller derover	45	46	45
Antal	1.167	283	1.450

Anm.: Der tages udgangspunkt i indvandrere, der ankom til Danmark på forskerskatteordningen i perioden 2003-2009.

Kilde: Egne beregninger.

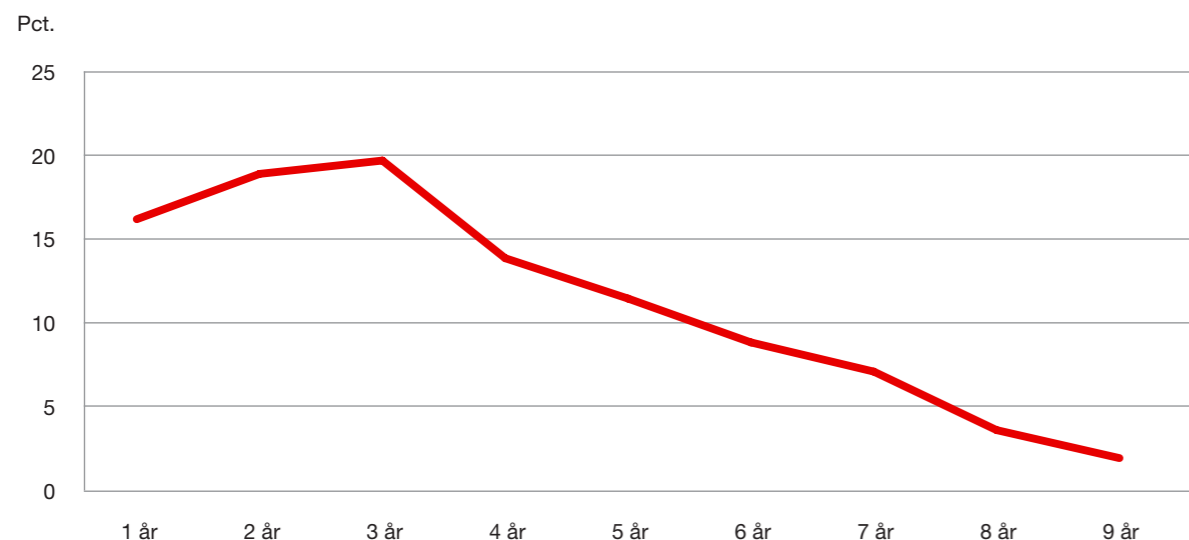
Udrejsemønsteret fremgår mere detaljeret af figur 6, hvor udviklingen i hazardraten meget tydeligt viser, at der er en del der rejser igen efter et og to år, og især efter tre år. Dette skyldes formentlig, at det er på dette tidspunkt, at forskerskatteordningen udløber for en stor del af populationen i den betragtede analyseperiode.¹¹ Det samme udrejsemønster ses ikke nær så tydeligt for gruppen af de øvrige højtuddannede indvandrere, jf. figur 3. Dette tyder kraftigt på, at ophøret af den gunstige forskerskatteordning er medvirkende til, at mange

indvandrere på forskerskatteordningen forlader Danmark igen, når de overgår til normal dansk skatteordning.

11. Som tidligere nævnt blev den femårige ordning stort set ikke anvendt frem til 2011, hvorfor størstedelen af den samlede population i analysen i praksis var på den treårige ordning.

Figur 6: Genudvandring af indvandrere, der ankommer til Danmark på forskerskatteordningen

Hazardraten angiver den betingede sandsynlighed for at genudvandre siden første registrerede beskæftigelse, givet at man har opholdt sig i Danmark indtil det pågældende år



Anm.: Figuren omfatter højtuddannede indvandrere, som ankom til Danmark for at arbejde i perioden fra 2003 til 2013.
Kilde: Egne beregninger.

Til sammenligning med de øvrige højtuddannede indvandrere beregnes det gennemsnitlige nettobidrag til de offentlige finanser for indvandrerne på forskerskatteordningen. Der tages igen udgangspunkt i de indvandrere, som ankom fra 2003 til 2013, og som var bosiddende i Danmark i 2014.

Den gennemsnitlige skattebetaling for indvandrere (hovedpersoner) på forskerskatteordningen var i 2014 på cirka 256.000 kr., hvilket skal sammenlignes med, at den gennemsnitlige betaling for de øvrige højtuddannede indvandrere (hovedpersoner) var cirka 170.000 kr. Det vil sige på trods af, at indvandrere på forskerskatteordningen har en lavere skatteprocent, er beløbet de betaler i

skat højere. Det skyldes, at indvandrerne på forskerskatteordningen typisk har væsentligt højere indkomster.

Hvad angår trækket på overførselsindkomster for indvandrere på forskerskatteordningen, som omfatter dagpenge, kontanthjælp, boligstøtte, børnetilskud, stipendier fra SU, mv., var dette i gennemsnit på cirka 3.500 kr. om året, hvilket svarer til omkring en tredjedel af trækket for de øvrige højtuddannede indvandrere. Trækket på offentlige services i form af daginstitutioner, skoler, sundhedssektor, mv. ligger ligeledes et stykke under niveauet for de øvrige højtuddannede indvandrere.

Tabel 17 viser, at indvandrere på forskerskatteordningen uden medbragt familie giver et stort positivt bidrag til de offentlige finanser, og det gælder både indvandrere fra vestlige og ikke-vestlige lande. Indvandrere på forskerskatteordningen, der ankommer uden familie, bidrager således i gennemsnit med netto cirka 223.000 kr. om året til de offentlige finanser, hvilket svarer til et samlet nettobidrag på godt 780.000 kr. i

de cirka 3½ år, de gennemsnitligt opholder sig i Danmark. Det årlige nettobidrag fordeler sig med cirka 230.000 kr. for enlige vestlige indvandrere og knap 188.000 kr. for enlige ikke-vestlige indvandrere.

Tabel 17. Gennemsnitligt nettobidrag til offentlige finanser for indvandrere uden familie på forskerskatteordningen pr. år

Nettobidrag pr. år, kr.	Vestlige	Ikke-vestlige	I alt
Hovedperson	230.101	187.838	223.474

Kilde: Egne beregninger.

Nedenfor er et eksempel på en indvandrer, som kommer til Danmark på forskerskatteordningen for at bestride en toplederstilling i en større dansk virksomhed. Personen er 35 år, enlig og har ingen børn med til Danmark, og rejser igen efter fire år, når vedkommendes ansættelseskontrakt udløber. Dette svarer meget godt til gennemsnitspersonen i gruppen af indvandrere på forskerskatteordningen.

Denne indvandrer bidrager netto med et beløb på cirka 796.000 kr. til de offentlige finanser i løbet af de fire år, som vedkommende opholder sig i Danmark. Det store positive bidrag skyldes først og fremmest en meget høj skattebetaling

på over 200.000 kr. om året i gennemsnit, mens det træk, som vedkommende udøver på overførselsindkomster og offentlige services, er meget begrænset.

Case 3. Nettobidrag til offentlige finanser for indvandrere uden medbragt familie på forskerskatteordningen

Enlig, 35 år ved indvandring, ingen børn, bliver i fire år

Nettobidrag opdelt på område, kr.	Hovedperson
Indkomstskattebetaling	829.184
Overførselsindkomster:	
- Dagpenge og kontanthjælp	-10.096
- Børnetilskud og familieydelse	-
- Stipendier fra SU	-
Offentlige services:	
- Dagtilbud	-
- Grundskole	-
- Gymnasiale uddannelser	-
- Videregående uddannelser	-
- Øvrige offentlige services	-22.777
I alt	796.311

Anm: Beregninger er foretaget på baggrund af gennemsnitspersoner fordelt efter alder (femårs intervaller) og familietype (med og uden familie). Kategorien "Øvrige offentlige services" inkluderer udgifter til indlæggelsesdage på hospitaler og besøg hos praktiserende læger.

Kilde: Egne beregninger.

KONKLUSION

Lige som en lang række andre lande er Danmark udfordret af, at der er udsigt til lav vækst og stigende pres på de offentlige finanser i de kommende år. Samtidig forlader store fødselsårsgange i disse år arbejdsmarkedet, hvilket betyder, at mange virksomheder i fremtiden risikerer at få vanskeligere ved at rekruttere den arbejdskraft, de har brug for. Én blandt flere løsninger, som ofte diskuteres og fylder meget i den politiske debat, er en øget rekruttering af højtuddannet arbejdskraft fra udlandet.

I denne rapport fokuseres der på indvandrere, der kommer til Danmark for at arbejde på højtuddannet niveau – det vil sige egentlig arbejdskraftindvandring – hvor der foretages en såkaldt cost-benefit analyse til at beregne, hvorledes denne gruppe af indvandrere og deres medfølgende familier påvirker de offentlige finanser. Dermed ses der bort fra indvandrere, som kommer til Danmark af humanitære årsager som fx flygtninge, familiesammenførte, mv.

Det fremgår af rapporten, at de højtuddannede indvandrere og deres familier bidrager særdeles positivt til de offentlige finanser og er en meget stor overskudsforretning for den danske velfærdsstat, hvilket gælder både indvandrere fra vestlige og ikke-vestlige lande. Dette skyldes en kombination af en høj skattebetaling for både

den indvandrende hovedperson og hans eller hendes medfølgende ægtefælle samt et forholdsvist begrænset træk på overførselsindkomster og offentlige services.

For højtuddannede indvandrere uden familie beregnes det, at de bidrager med et nettobeløb på godt 130.000 kr. om året til de offentlige finanser, og at de i gennemsnit bliver i Danmark i 5½ år, hvilket svarer til et samlet overskud på lidt over 720.000 kr. For højtuddannede indvandrere, der medbringer familie, er det gennemsnitlige nettobidrag knap 220.000 om året og den gennemsnitlige opholdslængde ti år, hvilket svarer til et samlet overskud på næsten 2,2 mio. kr. til de offentlige finanser. Der er flere årsager til, at der er et større overskud for indvandrere med familie. For det første har indvandrere med familie typisk højere indkomster end enlige indvandrere. For det andet er der en del af ægtefællerne, som er i job – særligt fra vestlige lande – hvilket også bidrager positivt til de offentlige finanser. For det tredje er den gennemsnitlige opholdslængde for indvandrere med familie længere, hvilket også påvirker overskuddet i opadgående retning. Selv om højtuddannede indvandrere med medbragt familie generelt bliver længere i Danmark end de, der kommer som enlige, afhænger deres opholdslængde dog i høj grad af, hvorvidt deres ægtefælle kommer i beskæftigelse ved ankom-

sten. Således viser rapporten, at mens cirka 81 pct. af de højtuddannede indvandrere, hvis ægtefælle var i job året efter ankomsten, opholdt sig i landet fem år efter indvandringen, gjaldt dette kun for cirka 68 pct. af indvandrerne, hvis ægtefælle var uden job.

Endelig ses der i rapporten også eksplicit på den særlige gruppe af indvandrere, som ankommer til Danmark på forskerskatteordningen. Denne ordning giver indvandrere med en tilstrækkeligt høj løn mulighed for at komme til Danmark i en begrænset periode under en lempelig beskatning. Det gennemsnitlige overskud til de offentlige finanser for en indvandrer på forskerskatteordningen, der ankommer uden familie, ligger på knap 225.000 kr. om året, svarende til et samlet overskud på omkring 780.000 kr. i de 3½ år, vedkommende i gennemsnit opholder sig i Danmark. Dermed giver indvandrere på forskerordningen et større overskud end øvrige højtuddannede indvandrere på trods af, at de har en lavere skatteprocent, hvilket skyldes, at førstnævnte typisk har væsentligt højere indkomster.

Der er en del indvandrere på forskerskatteordningen, som rejser efter tre år, hvilket er sammenfaldende med det tidspunkt, hvor ordningen udløber for hovedparten af de indvandrere, som indgår i rapportens analysegrundlag. Dette

udrejsemønster findes ikke for de øvrige højtuddannede indvandrere, hvilket tyder på, at mange indvandrere på ordningen forlader Danmark igen, fordi de ikke længere kan opnå den lavere skat.

LITTERATURLISTE

CEPOS (2011): "Negativt bidrag på 16 mia. kr. på de offentlige finanser fra indvandrere og efterkommere fra mindre udviklede lande – potentiale for forbedring", arbejdsnotat, februar.

Danmarks Nationalbank (2008): "Kvartalsoversigt 3. kvartal, 2008", temakapitel om vækst, offentlige finanser og indvandring.

Dansk Arbejdsgiverforening (2014): "Indvandrere og danskeres nettobidrag til de offentlige finanser", arbejdspapir nr. 30.

Dansk Arbejdsgiverforening (2016): "Borgere fra 3. lande med ophold til erhverv er en god forretning for de offentlige kasser", DA's nyhedsbrev Agenda, juni.

DEA (2013): "Accompanying spouses in a welfare state", november.

Gerdes, C., M.L. Schultz-Nielsen og Eskil Wadensjo (2011): "Indvandringens betydning for de offentlige finanser i Danmark", Arbejdspapir nr. 24, Rockwool Fondens Forskningsenhed.

Jacobsen, R.H., M. Junge og J.R. Skaksen (2011): "Højtuddannede indvandreres bidrag til det danske samfund", foretaget for Centre for Economic and Business Research, november.

Malchow-Møller, N., J.R. Munch og J.R. Skaksen (2009): "Det danske arbejdsmarked og EU-udvidelsen mod øst", Rockwool Fondens Forskningsenhed, Gyldendal.

Oxford Research (2014): "The Expat Study 2014".

Pedersen, L.H., M. Knudsen, A.D. Madsen, P. Schou, M.L. Sørensen, M. Andersen og P. Stephensen (2004): "Indvandrere, offentlige udgifter og finanspolitisk holdbarhed", DREAM.

Skatteministeriet (2016): "Bruttoskatteordningen for forskere og nøglemedarbejdere – fakta og statistik", <http://www.skm.dk/skattetal/statistik/generel-skattestatistik/bruttoskatteordningen-for-forskere-og-noeglemedarbejdere-fakta-og-statistik>

Rambøll (2012): "Arbejdsindvandring i Danmark", analyse udarbejdet for den tidligere Styrelse for Fastholdelse og Rekruttering, nu Styrelsen for Arbejdsmarked og Rekruttering, juni.

Rockwool Fondens Forskningsenhed (2014): "Indvandring fra de ikke-vestlige lande vil også være en nettoudgift for det offentlige i 2050 – ved uændret indvandring og integration".

Zimmerman, K. F. (2016): "New Evidence on the healthy immigrant effect", Journal of Population Economics, april 2016, Volume, Issue 2, side 365-394.

VÆKST GENNEM VIDEN

DEA er en ideologisk uafhængig tænketank, der arbejder for, at Danmark øger sin værdiskabelse og vækst samt tiltrækker internationale virksomheder gennem viden om uddannelse, forskning og innovation.

Tænketanken DEA kæmper grundlæggende for, at flere unge får en uddannelse, der efterspørges, at forskning bliver omsat til innovation i private og offentlige virksomheder, og at Danmark er et attraktivt land for videnbaserede virksomheder.

DEA vil nå sine mål gennem:

- Analyser og undersøgelser, der styrker DEAs dagsorden
- Involvering af virksomheder, uddannelsesinstitutioner og organisationer via partnerskaber og projekter
- Udfordring af vanetænkning og bidrag til løsning af samfundsudfordringer

