

# HVAD BETYDER GRUNDSKOLEKARAKTEREN FOR VEJEN GENNEM UDDANNELSESSYSTEMET?

## Sammenfatning

I denne uge starter landets grundskoler op efter sommerferien. For de ældste elever er det måske sidste år i grundskolen, hvorefter der for langt de fleste venter både ungdomsuddannelse og videregående uddannelse.

I dette notat ser vi nærmere på afgangseleverne og deres vej videre gennem uddannelsessystemet. Afgangselverne er i notatet inddelt i 10 grupper (deciler) afhængig af deres afgangskarakterer i dansk og matematik. Herefter følges de 10 gruppers vej gennem uddannelsessystemet: hvilken ungdomsuddannelse vælger de, hvilke karakterer får de i gymnasiet, og hvilken videregående uddannelse vælger de – og hvad betyder deres forældres uddannelsesbaggrund for grundskolekaraktererne?

Det viser sig, at elevernes karakterer i grundskolens afgangsprøver i dansk og matematik er relativt afgørende for videre adfærd. Notatet viser også, at forældres uddannelsesbaggrund har enorm betydning for børns karakterer ved grundskolens afgangseksamen.

Der tegner sig altså en række mønstre både ift. valg af ungdomsuddannelse, gymnasiekarakterer, videregående uddannelse samt forældres uddannelsesniveau.

Sammenfattende viser notatet, at:

- Der er flere piger end drenge i grupperne med de højeste afgangskarakterer, mens der omvendt er flere drenge end piger i grupperne med de laveste karakterer
- Eleverne med de *højeste* afgangskarakterer vælger overvejende at læse stx, hvor de også får de højeste karakterer. Disse elever vælger også overvejende at læse en lang videregående uddannelse, som fx medicin, jura, HA almen erhvervsøkonomi eller statskundskab
- Eleverne med de *laveste* afgangskarakterer vælger overvejende erhvervsuddannelserne. Meget få vælger stx, og de, der gør, får ofte de laveste karakterer. Kun meget få påbegynder en kort eller mellemlang videregående uddannelse
- Eleverne med de *mellemste* karakterer vælger mere varieret, men hyppigst stx. Næst flest vælger en erhvervsuddannelse. Herefter følger hxx, htx og hf. Blandt de, som vælger stx, ender mange på samme karakterniveau, som i grundskolen. De fleste påbegynder en mellemlang videregående uddannelse, næst flest en lang videregående uddannelse og altså færrest en kort videregående uddannelse
- Der er en stærk sammenhæng mellem elevernes karakterer i grundskolen og så karakterniveauet i stx. Der er en bevægelse op og ned i decilerne, men bevægelsen er særdeles begrænset til de omkringliggende deciler. Det ses også, at en elev som lå i 5. decil ved afslutningen af 9. eller 10. klasse, har større sandsynlighed for at ende i en lavere decil i gymnasiet end en decil, som ligger over 5. decil.
- *Forældrenes uddannelsesniveau* har betydning for børnenes karakterer i grundskolen. Børn af ufaglærte forældre får ofte de laveste karakterer. Omvendt får børn af forældre med lange videregående uddannelser oftest de højeste karakterer. Børn af faglærte forældre får de mellemste karakterer, men spreder sig relativt jævnt mellem karaktergrupperne.

Undersøgelsen er baseret på registerdata fra Danmarks Statistik og følger alle afgangselever siden 2002 og deres vej videre gennem uddannelsessystemet. Formålet er således at beskrive sammenhængen mellem elevernes afgangskarakterer i grundskolen og deres efterfølgende adfærd i uddannelsessystemet. Undersøgelsen er baseret på i alt knap 750.000 elever fordelt på 13 årgange.

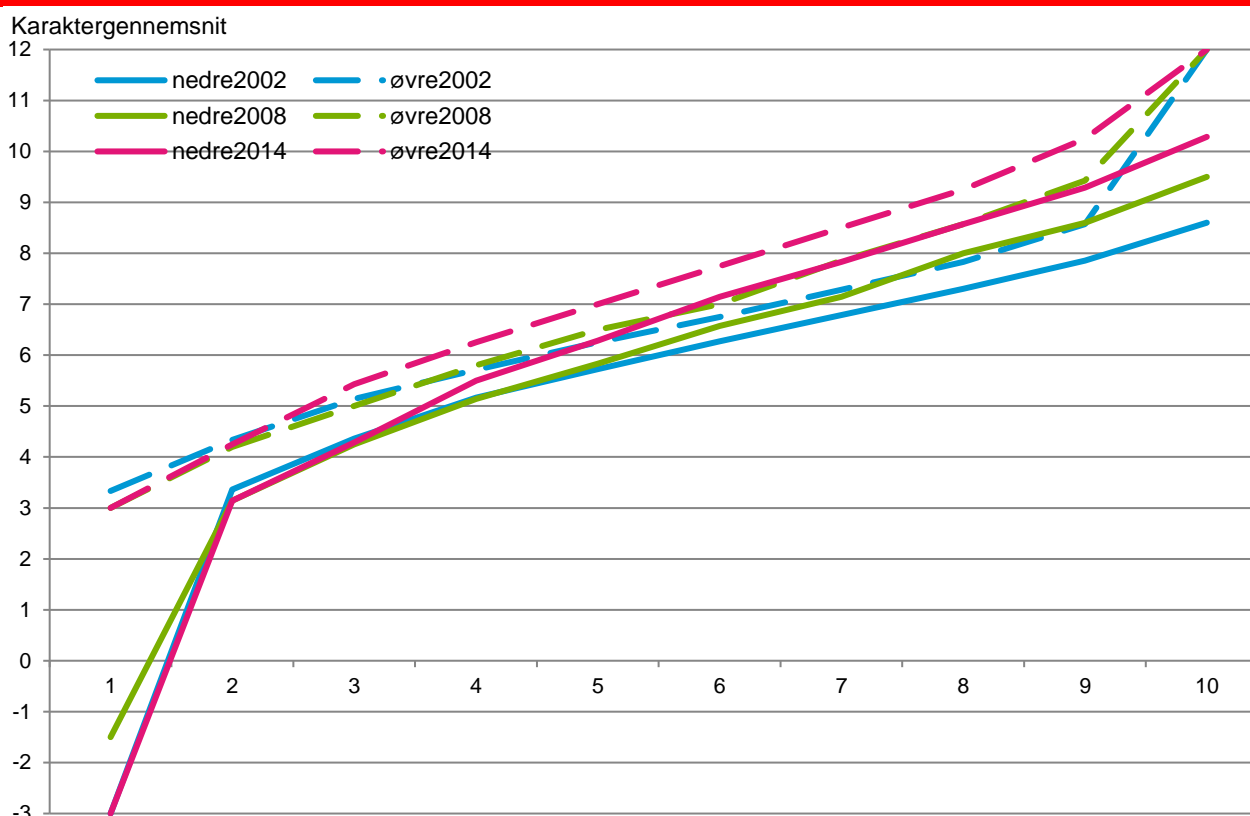
*Udarbejdet af konsulent Kasper Marc Rose Nielsen og projektassistent Nynne Helt Almdal*

## Karaktergennemsnit i grundskolen er steget

I dette afsnit ser vi nærmere på, hvordan afgangselever i 9. og 10. klasse i årene 2002, 2008 og 2014 har klaret sig ved grundskolens afgangsprøve i dansk og matematik. På baggrund af karaktererne i disse to fag inddeles eleverne i karakterdeciler. 10. decil er eleverne med de højeste karakterer, mens 1. decil er eleverne med de laveste karakterer.

I figur 1 er den nedre og øvre grænse for hver karakterdecil vist for de tre afslutningsår. Som det ses af figuren, har eleverne i 1. decil i året 2008 et karaktergennemsnit mellem -1,5 og 3. I 5. decil i 2008 har eleverne et karaktergennemsnit mellem 5,8 og 7,1. I 10. decil har eleverne et karaktergennemsnit mellem 9,5 og 12.

**Figur 1: Udviklingen i karakterdecilerne**



Kilde: Egne beregninger på baggrund af registerdata

Anm.: Karaktererne er i relevante år omregnet fra 13 til 7-trinsskalaen

Tendensen fra 2002 til 2014 er, at eleverne har øget karaktergennemsnittet ved afslutningen af grundskolen. Dette kan ses ved, at de stiplede linjer, som repræsenterer den øvre grænse for hver enkelt decil, ligger højere i 2014 end i 2002. Ligeledes ligger også den nedre grænse højere. Tendensen gælder dog ikke for første decil, dvs. gruppen af elever med de laveste karakterer. Det lavest opnåede gennemsnitskarakter for dansk og matematik i 2002 og 2014 var -3, mens det i 2008 var -1,5.

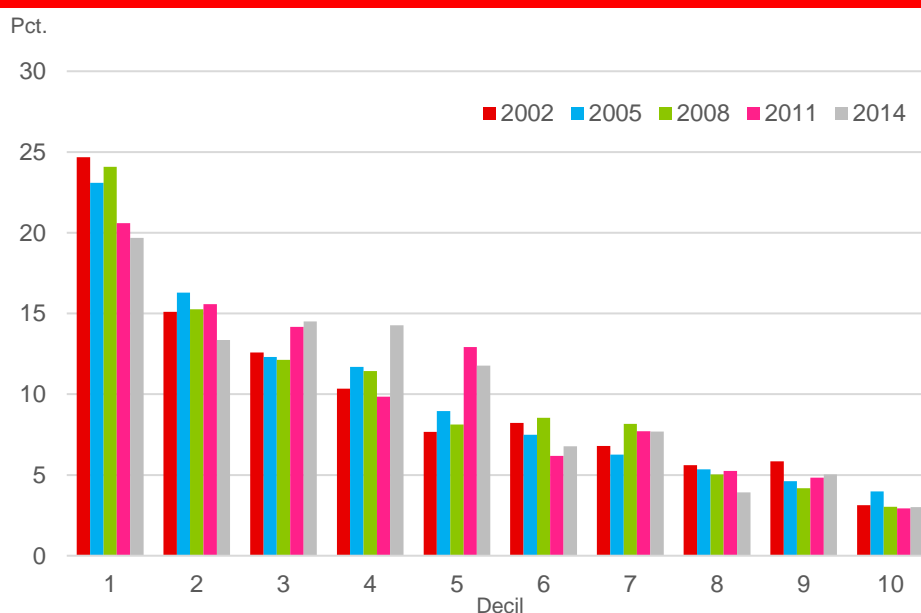
Fra 4. decil til 10. decil ses det, at den nedre grænse for 2014 ligger tæt på den øvre grænse for den tilsvarende decil i 2002 og 2008. For 6. decil ses det, at den nedre grænse for 2014 rent faktisk ligger højere end den øvre grænse for samme decil i både 2002 og 2008.

## Etnicitets betydning for karakterniveau

I dette afsnit ser vi nærmere på, om der er en sammenhæng mellem etnicitet og elevernes placering i karakterfordelingen.

I figur 2 vises, hvordan nydanskere fordeler sig i karakterdecilerne i hvert af afslutningsårene: 2002, 2005, 2008, 2011 og 2014.

**Figur 2: Den årlige fordeling af nydanskerne på decilerne**



Kilde: Egne beregninger på baggrund af registerdata

I 2002 afsluttede 3.793 nydanskere grundskolen. Dette tal har været stigende frem til 2013, hvor 6.414 nydanskere afsluttede 9. eller 10. klasse. Fra 2013 til 2014 faldt antallet med 0,3 procent til 6.393 nydanskere, hvilket svarer til en stigning 69 procent i forhold til niveauet i 2002.

I forhold til fordelingen af nydanskere på tværs af den samlede karakterfordeling ses det af figur 2, at der for alle årene er en klar overvægt af nydanskere i de nedre deciler, mens andelen er faldende desto højere op i karakterfordelingen, man kommer.

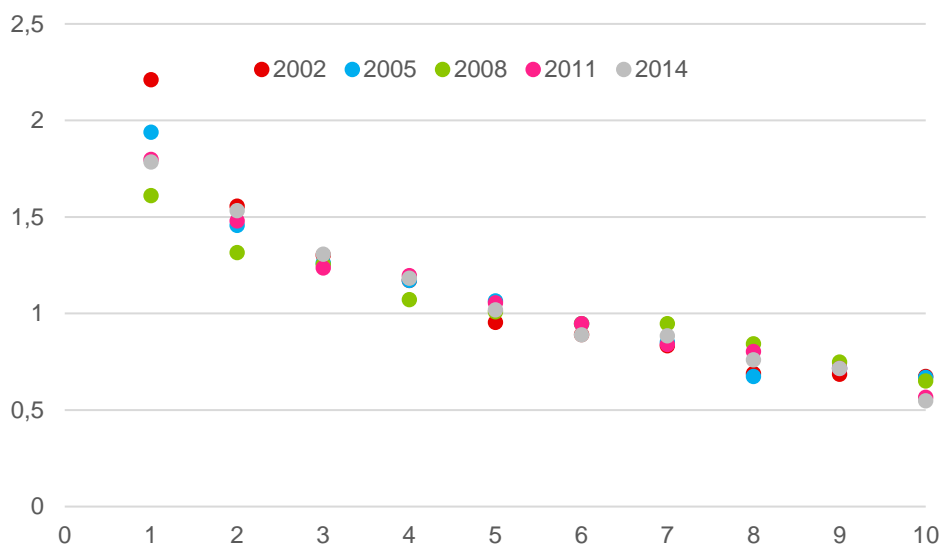
Den største andel af nydanskere ses i første decil, hvor der i 2002 var 25 procent nydanskerne, mens andelen var faldet med 5 procentpoint til 20 procent i 2014. Faldet i andelen af nydanskere i første og også anden decil har betydet, at en større andel over årene er rykket op i en højere decil. Nydanskernes karakterer er altså steget, hvilket skal ses i sammenhæng med udviklingen i figur 1. Dog skal det bemærkes, at andelen af nydanskere, som ender op i 9. og 10. decil, stort set er uændret siden 2002. Danske børn vil være stort set lige fordelt over decilerne med 10 pct. i hver, da de udgør størstedelen og dermed vil være bestemmende for afgrænsningen af decilerne.

## Køns betydning for karakterniveau

I figur 3 vises, hvordan forholdet mellem drenge og piger er i hver decil. Figuren viser ratio mellem drenge og piger. Således vil en ratio over 1 betyde, at der er en større andel af drenge, som hører til den pågældende decil, mens en ratio under 1 dermed vil betyde, at der er en større andel af piger.

For at tage højde for forskellen i det samlede antal drenge og piger i det pågældende afgangstår, er ratio beregnet ud fra andelen af drenge og piger i den pågældende decil i forhold til det samlede antal af drenge og piger, som afslutter grundskolen det år.

**Figur 3: Dreng/pige-ratio i de forskellige deciler**



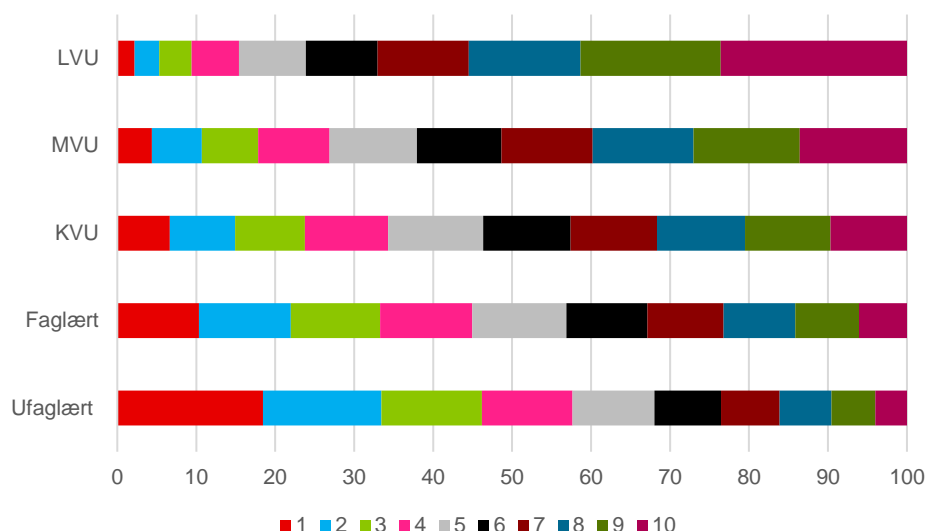
Kilde: Egne beregninger på baggrund af registerdata

Forholdet mellem drenge og piger viser sig tydeligt i figuren. Drengene er i de nedre deciler klart dominerende, mens pigerne dominerer, desto højere op vi kommer op i grundskolens karakterfordeling. Andelen af drenge er større end andelen af piger i alle årene frem til 4. decil. I 2002 er andelen af piger højere end andelen af drenge for 5. decil, mens det for de øvrige år er andelen af drenge, der er størst for denne decil. Fra 6. decil og op til 10. decil er det andelen af piger, som er størst i forhold til andelen af drenge inden for den samme decil. Fx for 10. decil i 2014 er andelen af piger 1,8 gange større end andelen af drenge, mens andelen af drenge i første decil i 2002 er 2,2 gange større end andelen af piger for samme decil. Det er i disse to deciler og i de to år, hvor forskellen i andelen er størst.

### Forældrenes uddannelsesbaggrunds betydning for karakterniveau

I figur 4 beskrives sammenhængen mellem forældrenes uddannelsesniveau og børnenes karakterniveau. I figuren medtages alle elever, som har afsluttet en 9. eller 10. klasse fra 2002 til 2014.

**Figur 4: Forældrenes uddannelse**



Kilde: Egne beregninger på baggrund af registerdata

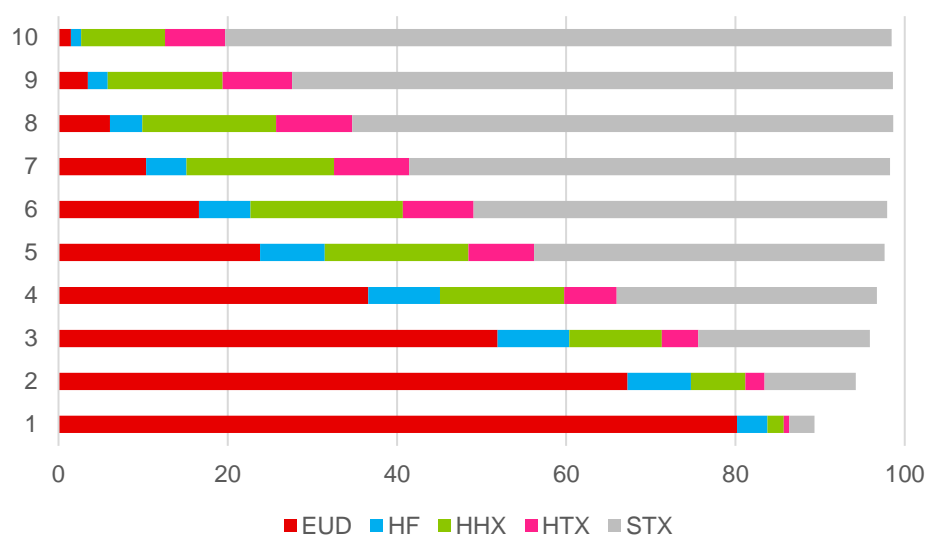
Sammenhængen mellem forældrenes højeste uddannelsesniveau og det resultat, som eleven ender op med ved afslutningen af en 9. eller 10. klasse, viser sig ganske tydelig. Desto højere uddannelsesniveaue er i familien, desto højere karakterer får børnene. Der er altså en bevægelse mod de højere deciler alt efter forældrenes uddannelsesniveau. Det ses, at blandt de elever, som kommer fra hjem, hvor mindst en af forældrene har en lang videregående uddannelse, vil langt størstedelen ende med et karaktergennemsnit, der vil placere dem i 10. decil, nemlig 24 procent. For børn hvor begge forældre er ufaglærte, vil langt de fleste ende med et karaktergennemsnit, som placerer dem i første decil. Det gælder for 18 procent.

## Overgang til ungdomsuddannelserne

I følgende afsnit forlader vi grundskolen og følger eleverne videre til ungdomsuddannelserne.

I figur 5 er vist, hvordan elever i de enkelte deciler vælger den første ungdomsuddannelse. I figuren ses erhvervsuddannelser, hf, hhx, htx og stx. Grunden til, at der ikke opgøres 100 procent i figuren, er, at et mindre antal unge kan have valgt en anden ungdomsuddannelse end de viste (f.eks. ib eller studenterkursus), eller ikke har taget mere uddannelse i det ordinære uddannelsessystem efter grundskolen.

**Figur 5: Valg af ungdomsuddannelse ud fra decilerne**



Kilde: Egne beregninger på baggrund af registerdata

Anm.: Tallene summer ikke til 100 pct., da der ikke medtages andre ungdomsuddannelser end de viste i figuren samt, at der er elever som ikke tager mere uddannelse efter grundskolen

Det tyder på, at valget af ungdomsuddannelse hænger sammen med det opnåede resultat i grundskolen. For eleverne i første decil, altså dem med de laveste karakterer, vælger 80 procent en erhvervsuddannelse. Det er den højeste andel på tværs af decilerne. For hf gælder det, at den største andel, som vælger denne ungdomsuddannelse, kommer fra tredje decil, hvor 8,5 procent vælger hf. Den største tilgang til htx skal findes blandt eleverne i 6. decil med 18 procent. Den største andel, som vælger htx, kommer fra 8. decil med 9 procent. Stx vælges hovedsageligt af elever i 10. decil, hvor 78 procent har en stx som første påbegyndte ungdomsuddannelse.

Figuren viser også en tendens ift andelen henover decilerne, som søger henholdsvis en erhvervsuddannelse og en stx. Fx ses det som sagt, at erhvervsuddannelserne har den største andel med 80 procent, men desto højere op vi bevæger os i decilerne, desto lavere bliver andelen, der falder ned til 1,5 procent for de elever som ligger i 10. decil. Den modsatte udvikling ses blandt dem, som påbegynder en stx. Blandt de elever, som ligger i første decil, er der 3 procent, som påbegynder en stx, mens andelen stiger, desto højere op i decilerne man kommer for til sidst at nå sit maksimum blandt de elever, som ligger i 10. decil, hvor 79 procent har påbegyndt en stx.

I tabel 1 er vist, hvad de elever, som ikke tager mere uddannelse efter grundskolen, vælger i stedet for. Muligheden for eleven er her angivet som enten beskæftigelse, ledighed, at være uden for arbejdsstyrken eller være udvandret efter afslutning af grundskolen. Tallene for de forskellige årgange er numerisk lagt sammen i figuren. I forhold til tidligere er andelen opgjort ud fra tilstanden og ikke decilen. Dermed vil de 57 procent, hvis første oplysning er ledighed, være 57 procent af de 111, der har ledighed som den første tilstand efter grundskolen, og hvor der ikke tages mere uddannelse senere.

**Tabel 1: De andre veje end uddannelse**

	Beskæftigelse	Ledighed	Udenfor arbejdsstyrken ----- Pct. -----	Udvandret
1	29	57	41	40
2	22	14	20	15
3	15	15	11	9
4	12	7	9	9
5	8	3	6	6
6	6		4	5
7	4		3	5
8	2		2	4
9	2		2	4
10	1		1	3
Total	6.138	111	6.374	2.314

Kilde: Egne beregninger på baggrund af registerdata

Anm.: Tilstandene beskæftigelse, ledighed og udenfor arbejdsstyrken følger DST's definition

Af tabellen ses det, at der lader til at være en sammenhæng mellem både det at vælge og ikke-vælge uddannelse samt andelen i de forskellige tilstande og så det opnåede resultat i grundskolen. Elever som ligger i de øvre deciler lader til at være mere orienterede mod uddannelse, mens elever fra de nedre deciler

lader til at have en større tilbøjelighed til at fravælge uddannelse. Ligeledes ses det, at desto lavere decil, desto større er sandsynligheden for, at den unge går en anden vej end uddannelse efter grundskolen.

## Sammenhæng mellem grundskolens afgangsprøve og studentereksamen

I tabel 2 er vist sammenhængen mellem elevernes opnåede resultat ved grundskolens afgangsprøve og studentereksamen. Vi kan dermed se, om eleverne bevæger sig opad eller nedad i karakterskalaen. Tabellen inddrager kun elever, som har afsluttet både grundskole og gymnasiet og har oplyst en karakter for begge uddannelser.

**Tabel 2: Sammenhæng mellem karakter opnået ved grundskolens afgangsprøve og studentereksamen**

		Decil gymnasium									
		1	2	3	4	5	6	7	8	9	10
Decil grundskole	1	51	19	12	8	5	2	2	1	0	0
	2	41	22	14	9	6	4	2	1	1	0
	3	31	22	16	12	7	5	3	2	1	0
	4	23	19	17	13	10	7	5	3	2	1
	5	16	17	16	15	11	9	7	5	3	1
	6	11	13	15	15	13	11	10	7	4	2
	7	7	10	12	13	13	13	12	10	7	3
	8	4	6	9	11	12	13	14	14	11	6
	9	2	3	5	8	9	12	14	16	17	13
	10	0	1	2	3	4	6	9	14	22	37

Kilde: Egne beregninger på baggrund af registerdata

Af tabellen fremgår det, at der både er en bevægelse op og ned i decilerne, i forhold til den decil eleven tilhørte i grundskolen. Dog ses det også, at denne bevægelse er særdeles begrænset til de omkringliggende deciler, hvormed der ikke forekommer de store karakterspring mellem grundskole og gymnasium. For eksempel ses det, at en elev som lå i 5. decil ved afslutningen af 9. eller 10. klasse, har større sandsynlighed for at ende i en lavere decil i gymnasiet end en decil, som ligger over 5. decil. Rent faktisk viser tabellen, at til og med 7. decil er sandsynligheden højere for at eleven ende i en lavere decil end den opnået i grundskolen, da andelen her er højere.

Den samlede mobilitet kan udtrykkes ved et mobilitetsindeks mellem 0 og 1, hvor 1 betyder perfekt mobilitet. Fra tabellen beregnes dette indeks til 0,38. Dette tal indikerer, at der er en iøjnefaldende sammenhæng mellem det opnåede resultat ved afslutningen af grundskolen og resultatet ved studentereksamen. Udover hvordan eleverne fordeler sig i de to karakterfordelinger, er det også væsentligt at pointere, at der er en forskel i antallet af elever, som fuldfører en ungdomsuddannelse, der afsluttes med en karakter. Af de elever, som når at afslutte en ungdomsuddannelse (379.792 elever), vil 3.667 komme fra første decil, mens 57.802 af eleverne vil komme fra 10. decil baseret på det opnåede resultat fra grundskolen. Yderligere vil antallet også være stigende fra første til 10. decil.

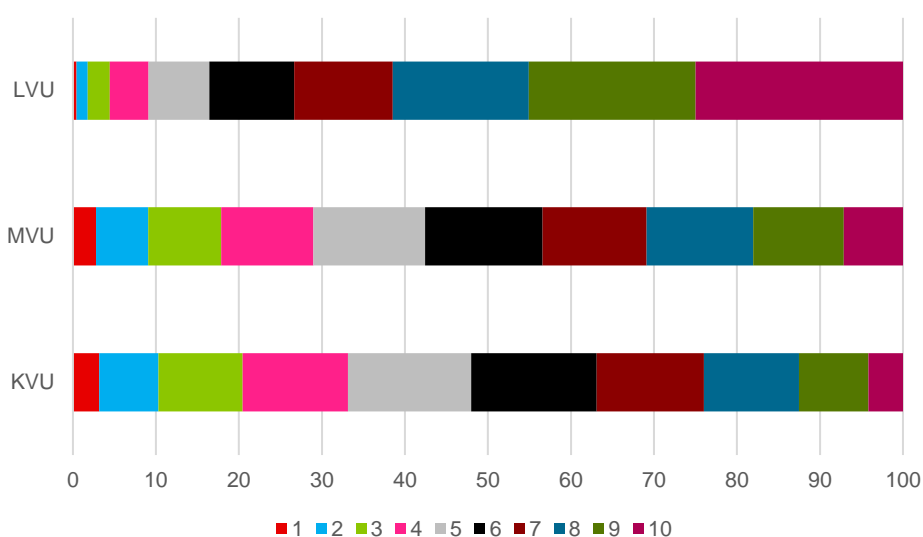
## Overgangen til de videregående uddannelser

I dette afsnit ser vi nærmere på sammenhængen mellem opnået karakter i grundskolen og så valg af videregående uddannelse efter færdiggjort ungdomsuddannelse.

Af figur 6 ses det, hvilket videregående uddannelsesniveau eleverne vælger alt efter, hvilken decil de endte i ved afgangsprøven fra grundskolen. Det bemærkes, at andelen af elever fra fx 1., 2. og 3. decil er relativt lille her, da størstedelen søgte mod en erhvervsuddannelse jf. figur 5.



**Figur 6: Valg af videregående uddannelse**



Kilde: Egne beregninger på baggrund af registerdata

Søgningen til de korte videregående uddannelser er størst for de elever, som opnåede et resultat fra grundskolen, der placerede dem i 6. decil med 15 procent. Det er også omkring denne decil, at vi finder det næsthøjeste antal ansøgere, nemlig ved 5. og 7. decil. Hvis vi sammenligner top og bund er forskellen i andelen, som søger en kort videregående uddannelse, på 1 procentpoint, hvor 3 procent fra første decil søger ind på dette uddannelsesniveau, mens det drejer sig om 4 procent fra 10. decil.

Den største andel, som søger en mellemlang videregående uddannelse, stammer ligeledes fra 6. decil med 14 procent. Her er det dog 5. decil med en andel på 13 procent og 8. decil ligeledes med 13 procent, som er de to næste deciler, hvoraf flest starter på en mellemlang videregående uddannelse. Forskellen mellem første og 10. decil er for mellemlange videregående uddannelse større end det, vi fandt for de korte videregående uddannelser. Her er der en forskel på 4 procentpoint, hvor elever fra 10. decil udgør 7 procent, mens elever fra første decil udgør 3 procent af de startende på en mellemlang videregående uddannelse.

De fleste, som starter på en lang videregående uddannelse, kommer fra 10. decil (25 procent), mens 9. (20 procent) og 8. (16 procent) decil er de næststørste grupper. Disse tre deciler udgør 61 procent af det samlede optag på de lange videregående uddannelser. Tager vi de tre største deciler, som starter på en kort videregående uddannelse, udgør de til sammen 43 procent. Tager vi de tre største deciler, som starter på de mellemlange videregående uddannelser, så udgør de 40 procent. På de lange videregående uddannelser er der altså samlet langt flere startende fra få deciler end for de to andre niveauer. Forskellen mellem første og 10. decil er også nu blevet langt større. Således er gabet for de lange videregående uddannelser 24,6 procentpoint, hvor 0,4 procent af de startende stammer fra første decil, mens 25 procent altså stammer fra 10. decil.

Udover at se nærmere på, hvilket niveau eleverne påbegyndte af videregående uddannelse, er det også interessant at se nærmere på, hvilke uddannelser der var de mest søgte for de forskellige deciler. I tabel 3 er vist de fem hyppigst søgte videregående uddannelser for første, 5. og 10. decil for de elever som afsluttede en 9. eller 10. klasse i 2002, 2006 og 2010.

**Tabel 3: Uddannelsesvalg for udvalgte deciler**

Første decil			Femte decil			Tiende decil		
2002	2006	2010	2002	2006	2010	2002	2006	2010
Pædagog (118)	Pædagog (205)	Pædagog (108)	Pædagog (360)	Pædagog (411)	Pædagog (262)	Medicin (271)	Medicin (517)	Medicin (483)
Bygnings- konstruktør (50)	Sygeplejer- ske (57)	Markedsfø- ringsøko- nom (27)	Sygeplejer- ske (217)	Sygeplejer- ske (263)	Sygeplejer- ske (208)	Jura (193)	Jura (278)	Jura (280)
Sygeplejer- ske (35)	Bygnings- konstruktør (37)	Folkeskole- lærer (22)	Folkeskole- lærer (204)	Folkeskole- lærer (211)	HA almen erhvervs- økonomi (173)	HA almen erhvervs- økonomi (180)	Statskund- skab (213)	HA almen erhvervs- økonomi (232)
Folkeskole- lærer (25)	Markedsfø- ringsøko- nom (34)	Sygeplejer- ske (20)	Markedsfø- ringsøko- nom (108)	Markedsfø- ringsøko- nom (183)	Folkeskole- lærer (153)	Statskund- skab (175)	HA almen erhvervs- økonomi (211)	Statskund- skab (197)
Socialrådgiv- er (24)	Folkeskole- lærer (31)	Handelsøko- nom (17)	Finansøko- nom (85)	Finansøko- nom (145)	Markedsfø- ringsøko- nom (137)	Folkeskole- lærer (152)	Psykologi (164)	Psykologi (182)

Kilde: Egne beregninger på baggrund af registerdata

Anm.: Tallene i parentes er antallet af elever som har påbegyndt den givne uddannelse

Elevernes valg af uddannelse på videregående niveau er selvfølgelig ikke frit. Det afhænger dels af, om eleven opfylder den enkelte uddannelses optagelseskrav. Men også af, om eleven, i tilfælde af at der er en adgangskvotient, har de fornødne karakterer til at komme ind på uddannelsen. Tabellen viser dog, at det er mange af de samme uddannelser, som går igen over årene - også på tværs af decilerne. Fx ser vi, at der ikke er den store forskel i valget af uddannelse mellem første og 5. decil, for dem som vælger en videregående uddannelse fra disse deciler. Den hyppigst påbegyndte uddannelse for begge deciler over årene er pædagog, men der er også gengangere i form af sygeplejerske, folkeskolelærer og markedsføringsøkonom. For 10. decil ser vi nogle uddannelser, som også elever fra første og 5. decil er startet på. Dog er det uddannelser med høje adgangskvotienter som er de hyppigst påbegyndte uddannelser. Det gælder fx medicin, jura, statskundskab og psykologi.

## Metode

### Hvem er med?

Hovedpopulationen består af alle elever som har afsluttet en 9. eller 10. klasse, som vi kan finde karakterer på. Grundet valget af både muligheden for at eleven afslutter en 9. eller 10. klasse afgrænses perioden for opgørelsen af populationen til 2014. År 2002 er valgt som første år, da dette er det første år, der er opgjort karakterer for grundskolens afgangsprøve. Dansk og matematik er valgt som grundlag for beregningen af karaktergennemsnittet. Antallet af elever, som indgår i tabellerne, vil være afhængig af tidshorisonten, da vi fx ikke kan følge de elever, som afslutter en 9. eller 10. klasse i 2014 i ligeså lang tid i registrene som dem, der afslutter i 2002.

### Mobilitetsmål

Det beregnede mobilitetsmål bygger på målet for den samlede sociale mobilitet (DEA 2015), der beregnes ved følgende formel:

$$1 - \frac{1}{k^2} \sum_i \sum_j \left| \frac{p_{ij}}{100/k} - 1 \right|$$

hvor k angiver valget af antallet af grupperinger, her 10, i og j angiver cellen i forhold til række og søjle, og p angiver procenten i cellen. Ved fuldkommen mobilitet ville personerne være ligeligt fordelt i hver celle, dermed vil alle  $p_{ij} = \frac{100}{k}$ . I dette tilfælde vil det samlede mål for mobilitet være lig 1, hvormed enhver afvigelse fra fuldkommen mobilitet vil trække det samlede mål mod 0.

## Baggrundstabeller

**Tabel B.1: Data til figur 1**

	nedre2002	øvre2002	nedre2008	øvre2008	nedre2014	øvre2014
1	-3,00	3,33	-1,50	3,00	-3,00	3,00
2	3,36	4,33	3,14	4,20	3,14	4,25
3	4,36	5,14	4,25	5,00	4,29	5,43
4	5,17	5,71	5,14	5,80	5,50	6,25
5	5,73	6,25	5,83	6,50	6,29	7,00
6	6,27	6,75	6,57	7,00	7,14	7,75
7	6,79	7,29	7,14	7,86	7,83	8,50
8	7,30	7,83	8,00	8,57	8,57	9,25
9	7,86	8,57	8,60	9,43	9,29	10,25
10	8,60	12,00	9,50	12,00	10,29	12,00

Kilde: Egne beregninger på baggrund af registerdata

**Tabel B.2: Data til figur 2**

	1	2	3	4	5	6	7	8	9	10	Total
2002	936	573	477	392	291	312	258	213	222	119	3.793
2005	1.092	771	582	553	424	354	296	253	218	188	4.731
2008	1.319	836	664	626	445	468	447	276	229	166	5.476
2011	1.195	904	822	572	750	359	447	305	280	170	5.804
2014	1.258	854	927	912	753	433	491	251	322	192	6.393

Kilde: Egne beregninger på baggrund af registerdata

**Tabel B.3: Data til figur 3**

	1	2	3	4	5	6	7	8	9	10	Total
Mænd											
2002	2.942	2.831	2.568	2.749	2.174	2.274	2.319	1.958	2.199	1.822	23.836
2005	3.095	3.221	2.762	3.160	2.778	2.601	2.546	2.291	2.275	2.264	26.993
2008	3.298	3.395	3.120	3.280	2.624	3.032	3.318	2.403	2.634	2.333	29.437
2011	3.484	3.813	3.687	2.460	3.826	2.435	2.929	2.763	2.851	2.064	30.312
2014	3.682	3.296	3.263	4.364	3.574	2.471	3.104	2.146	2.764	2.161	30.825
Kvinder											
2002	1.366	1.867	2.024	2.407	2.337	2.620	2.856	2.919	3.289	2.776	24.461
2005	1.615	2.237	2.214	2.728	2.640	2.775	3.027	3.443	3.208	3.421	27.308
2008	2.047	2.579	2.486	3.058	2.602	3.201	3.501	2.852	3.521	3.586	29.433
2011	1.971	2.619	3.032	2.091	3.687	2.615	3.550	3.496	4.054	3.706	30.821
2014	2.006	2.090	2.427	3.586	3.409	2.702	3.409	2.744	3.756	3.834	29.963

Kilde: Egne beregninger på baggrund af registerdata

**Tabel B.4: Data til figur 4**

	1	2	3	4	5	6	7	8	9	10	Total
Ufaglært	18.426	14.988	12.724	11.451	10.382	8.435	7.391	6.563	5.566	4.005	99.931
Faglært	31.502	35.507	34.360	35.639	36.265	31.282	29.423	27.669	24.498	18.540	304.685
KVU	2.866	3.548	3.801	4.527	5.162	4.751	4.708	4.798	4.637	4.168	42.966
MVU	7.810	11.292	12.785	16.091	19.769	19.140	20.610	22.831	24.047	24.211	178.586
LVU	2.092	2.960	3.883	5.676	8.008	8.614	10.944	13.408	16.825	22.350	94.760

Kilde: Egne beregninger på baggrund af registerdata

**Tabel B.5: Data til figur 5**

	EUD	HF	HHX	HTX	STX	Total
1	55.213	2.472	1.345	442	2.042	68.862
2	48.476	5.395	4.653	1.639	7.754	72.101
3	36.498	5.973	7.683	3.055	14.265	70.364
4	27.743	6.430	11.114	4.703	23.299	75.791
5	19.402	6.223	13.840	6.317	33.747	81.478
6	12.225	4.483	13.254	6.172	36.009	73.661
7	7.685	3.547	12.915	6.599	42.162	74.204
8	4.635	2.912	12.058	6.858	48.691	76.197
9	2.662	1.781	10.351	6.281	54.165	76.311
10	1.091	885	7.314	5.242	58.100	73.774

Kilde: Egne beregninger på baggrund af registerdata

**Tabel B.6: Data til tabel 1**

	Beskæftigelse	Ledighed	Udenfor arbejdsstyrken	Udvandret
1	1.781	63	2.621	931
2	1.325	16	1.291	343
3	893	17	725	213
4	723	8	543	207
5	495	3	370	148
6	348		284	121
7	256		191	111
8	146		140	90
9	104		124	84
10	67		85	66
<b>Total</b>	<b>6.138</b>	<b>111</b>	<b>6.374</b>	<b>2.314</b>

Kilde: Egne beregninger på baggrund af registerdata

**Tabel B.7: Data til tabel 2**

		Decil ungdomsuddannelse										
		1	2	3	4	5	6	7	8	9	10	Total
Decil grund- skole	1	1.869	706	432	277	172	85	65	41	16	4	3.667
	2	5.144	2.719	1.788	1.161	692	455	284	157	81	27	12.508
	3	6.617	4.579	3.417	2.485	1.569	1.131	737	401	192	91	21.219
	4	7.088	5.960	5.116	4.103	3.131	2.235	1.556	1.041	515	157	30.902
	5	6.916	6.937	6.704	6.222	4.799	3.923	2.971	2.022	1.075	383	41.952
	6	5.277	6.408	7.003	7.004	6.046	5.522	4.576	3.424	2.115	793	48.168
	7	3.559	4.692	5.861	6.621	6.556	6.335	5.926	4.889	3.371	1.477	49.287
	8	2.217	3.490	4.948	6.083	6.701	7.409	7.956	7.939	6.392	3.526	56.661
	9	1.045	1.977	3.137	4.354	5.302	6.687	8.297	9.407	9.879	7.541	57.626
	10	247	545	992	1.735	2.409	3.737	5.458	8.348	12.825	21.506	57.802

Kilde: Egne beregninger på baggrund af registerdata

**Tabel 8: Data til figur 6**

	KVU	MVU	LVU
1	1.417	3.165	685
2	3.210	7.091	2.163
3	4.535	9.994	4.215
4	5.690	12.556	7.485
5	6.659	15.259	11.699
6	6.771	16.034	16.279
7	5.796	14.183	18.960
8	5.144	14.538	26.167
9	3.748	12.394	32.043
10	1.861	8.060	39.872
<b>Total</b>	<b>44.831</b>	<b>113.274</b>	<b>159.568</b>

Kilde: Egne beregninger på baggrund af registerdata