

Kun de bedste fra grundskolen starter på videregående uddannelse

Beregninger fra DEA viser, at ud af de elever, som begyndte på en gymnasial uddannelse i 2009, gennemførte 50 pct. af de elever, som har et snit under 2, hvorimod 10 pct. af de studerende med et snit over 7 faldt fra. Ligeledes viser det sig, at desto lavere karaktersnit i både dansk og matematik fra grundskolen eleven har med sig, desto sværere har eleven ved at bruge gymnasiet til at komme videre i uddannelsessystemet.

Gennem de senere år har andelen af dimitterede grundskoleelever, som vælger en gymnasial uddannelse, været støt stigende, mens søgningen til erhvervsuddannelserne (EUD) har været nedadgående. De gymnasiale uddannelser har til opgave at forberede de studerende til en videregående uddannelse, mens EUD som udgangspunkt uddanner til arbejdsmarkedet. For at se nærmere på om eleverne benytter deres uddannelse efter hensigten følges de elever, som starter på en gymnasial uddannelse i 2009 og fem år frem.

Undersøgelsen viser, at frafaldet på stx er højest for de elever, der kommer fra grundskolen med et snit under 2 i både dansk og matematik. Derimod er frafaldet på stx det laveste, når grænsen på 2 krydses. For de dygtigste elever med et snit over 7 er frafaldsprocenten den laveste på stx (8 pct.) i forhold til hf (18 pct.), hhx (12 pct.) og htx (15 pct.).

Sandsynligheden for at overgå til de videregående uddannelser er voksende i takt med, at karakterne i dansk og matematik øges. 50 pct. af eleverne, der kommer fra grundskolen med et snit på under 4, påbegynder aldrig en videregående uddannelse. Derimod starter 77 pct. af elever med snit på over 7 på en videregående uddannelse. Af de elever, som startede på en gymnasial uddannelse i 2009, valgte 40 pct. af eleverne med et snit under 2 i dansk og matematik at påbegynde en erhvervsuddannelse efter starten på den gymnasiale uddannelse. For elever med et snit over 7 er denne andel 12 pct.

Metode

Gymnasiestarternes vej gennem uddannelsessystemet er baseret på registerdata fra Danmarks Statistik. Ud fra registrene er det muligt at sammenkoble elevernes opnåede karakterer fra afgangsprøverne i dansk og matematik fra grundskolen med resten af deres uddannelse. De personer, som ikke har registreret karakterer fra dansk og matematik udelades fra opgørelsen.

Tænketanken DEA
Fiolstræde 44
1171 København K
www.dea.nu

Udarbejdet af:
Kasper Nielsen
kmn@dea.nu

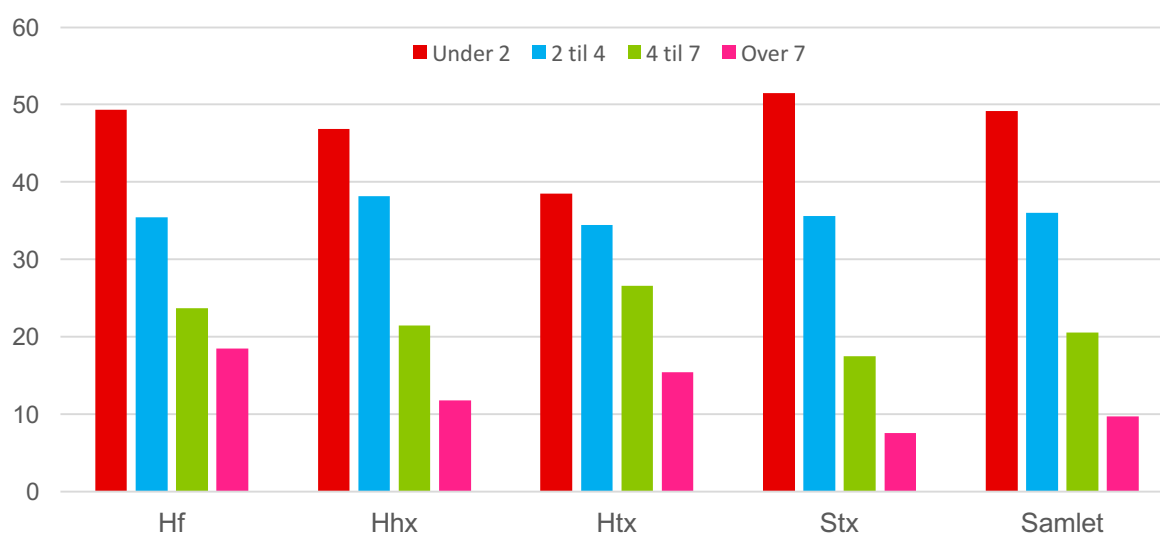
Da karaktererne findes for både 9. og 10. klasse, vælges det højeste gennemsnit af karaktererne i 9. eller 10. klasse. Antallet af karakterer som gennemsnittene baseres på varierer, da der for nogle elever vil være opgjort færre karakterer end for andre. Karaktererne i grundskolen bruges til at inddеле gymnasiestarterne i elevgrupper med karakterer under 2, mellem 2 og 4, mellem 4 og 7 og over 7 i dansk og matematik.

Ved at følge eleven efter starten på gymnasiet og frem til slut 2014 vil det være muligt for den enkelte at optræde flere gange i opgørelsen, da vi ikke udelukker flere forskellige påbegyndte uddannelse. Det vil sige, at en person, som både har registreret en videregående uddannelse og en erhvervsuddannelse, vil tælle med i både påbegyndte videregående og EUD. Desuden er opgørelsen foretaget ud fra påbegyndte gymnasiale uddannelser i 2009, der stilles ikke krav om, at denne skal færdiggøres for at komme videre i systemet, da det er muligt at begynde på en videregående uddannelse uden at have gennemført en gymnasial uddannelse.

Frafaldet på gymnasiet er størst blandt grundskolens dårligste

Af de startende elever på hf, hhx, htx og stx i 2009 gennemførte 49 pct. ikke deres påbegyndte gymnasiale uddannelse, hvis de havde et snit under 2 i både dansk og matematik med sig fra grundskolen. I figur 1¹ ses det, at det højeste frafald for elever med et snit under 2 er på stx, hvor over halvdelen (51 pct.) ud af de 134 studerende faldt fra, mens det laveste frafald er på htx, hvor 38 pct. ikke gennemførte.

Figur 1: Fr afald fra gymnasiet, pct.



Kilde: Egne beregninger, registerdata DST

For elever med et snit mellem 2 og 4 falder i alt 36 pct. fra. Det højeste frafald er på hhx med 38 pct., mens de resterende gymnasiale uddannelser har et frafald på mellem 34 og 36 pct. Der er altså ikke den store forskel i denne gruppe blandt de gymnasiale uddannelser. For de elever, som opnår et snit mellem 4 og 7, gennemfører 21 pct. ikke. Det laveste frafald er på stx, hvor 18 pct. falder fra, mens det højeste frafald findes på htx, hvor 27 pct. falder fra. For de dygtigste elever med karakterer over 7 i

¹ Se appendiks A.1 og A.2

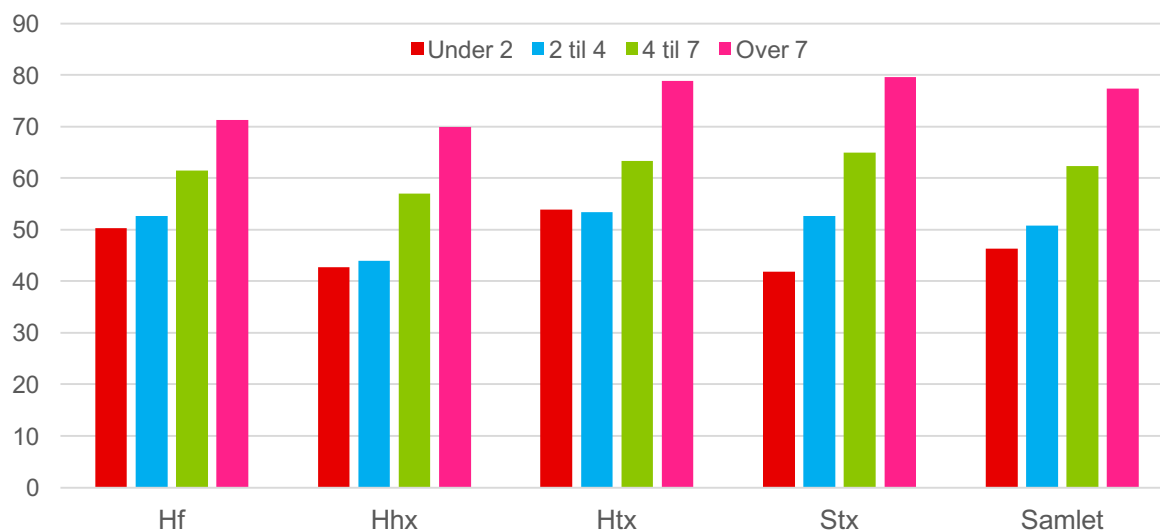
dansk og matematik falder 10 pct. fra. Det laveste frafald er igen på stx (8 pct.), mens det højeste frafald forekommer på hf, hvor 18 pct. af de startende elever i 2009 ikke gennemførte.

De bedste fra grundskolen starter på en videregående uddannelse

Da optaget på en videregående uddannelse i princippet ikke kræver en gymnasial uddannelse, hvis eleven opfylder andre krav svarende til adgangskravene, indeholder opgørelsen af de påbegyndte videregående uddannelser alle personer, som har påbegyndt en videregående uddannelse. Samlet for de gymnasiale uddannelser begynder 73 pct. på en videregående uddannelse af de startende stx'er i 2009, 69 pct. af htx'erne, 62 pct. af hf'erne og 61 pct. af hhx'erne.

Af elever med et karaktersnit under 2 i både dansk og matematik ses det i figur 2², at under halvdelen (46 pct.) påbegynder en videregående uddannelse. Den laveste overgang til videregående er fra stx, mens den højeste overgangsandel er for htx, hvor 54 procent starter på en videregående uddannelse.

Figur 2: Påbegyndt videregående uddannelse, pct.



Kilde: Egne beregninger, registerdata DST

For elever med et snit mellem 2 og 4 fra folkeskolen starter 51 pct. på en videregående uddannelse. Her topper htx med 53 pct., mens den laveste overgang er hos hf'erne, hvor kun 43 pct. påbegynder en videregående uddannelse. For de elever, som kommer med et snit på mellem 4 og 7, påbegynder 62 pct. en videregående uddannelse. Den laveste andel er igen hos hhx, hvor 57 pct. begynder på en videregående uddannelse. Den højeste overgangsandel er nu stx, hvor 65 pct. starter på en videregående uddannelse. Stx ligger med 80 pct. også helt i top for de elever, som har et snit over 7, mens den laveste igen er for hhx, hvor 70 pct. starter på en videregående uddannelse.

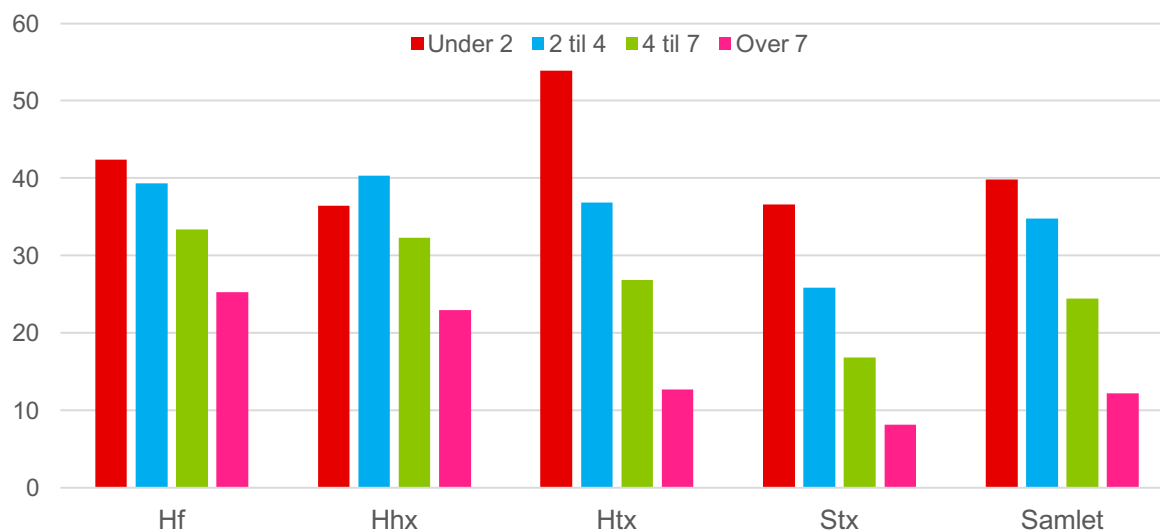
² Se appendiks A.3

Overgang til EUD er højest blandt de dårligste fra grundskolen

Overgangen til EUD fra de gymnasiale uddannelser er med for at vise, hvor mange af dem, som starter på en gymnasial uddannelse, vælger at tage en erhvervsuddannelse. Samlet set overgår en tredjedel af de startende hf'ere til en EUD, 29 pct. af hhx'erne, 22 pct. af htx'erne og 12 pct. af stx'erne.

For elever med et karaktersnit under 2 i både dansk og matematik vælger 40 pct., som vist i figur 3³, at påbegynde en EUD efter opstart på en gymnasial uddannelse. Den største andel findes blandt htx'erne, hvor over halvdelen (53 pct.) vælger at starte på en EUD efter at have påbegyndt en htx, mens dette gør sig gældende for 42 pct. af hf'erne, 37 pct. af stx'erne og 36 pct. af hhx'erne. 35 pct. af eleverne med et snit mellem 2 og 4 vælger at starte på en EUD efter gymnasiet. I denne gruppe er det 40 pct. af de startende på hhx, som vælger at påbegynde en EUD, mens 39 pct. af hf'erne, 37 pct. af htx'erne og 26 pct. af stx'erne.

Figur 3: Overgang til EUD, pct.



Kilde: Egne beregninger, registerdata DST

For gruppen af elever, som har et snit i både dansk og matematik mellem 4 og 7, vælger 24 pct. at overgå til en EUD. Den største andel findes blandt de studerende, som startede på hf, hvor 33 pct. efterfølgende valgte at gå over til en EUD, mens 32 pct. af hhx'erne, 27 pct. af htx'erne og 17 pct. af stx'erne gjorde det samme. Af de startende elever i 2009 med et snit over 7 i dansk og matematik vælger 12 pct. at starte på en EUD efter gymnasiet. For hf er det 25 pct., 23 pct. for hhx, 13 pct. af htx'erne og 8 pct. af stx'erne.

³ Se appendiks A.4

Appendix

Tabel A.1: Opstart på gymnasierne					
	Under 2	2 til 4	4 til 7	Over 7	Total
Hf	217	1.330	3.281	1.771	6.599
Hhx	96	854	4.370	3.741	9.061
Htx	13	369	2.210	1.983	4.575
Stx	134	1.285	8.985	15.850	26.254
Total	460	3.838	18.846	23.345	46.489

Tabel A.1 er grundlaget for alle de overgangssandsynligheder i notatet.

Tabel A.2: Frafald på gymnasierne					
	Under 2	2 til 4	4 til 7	Over 7	Total
Hf	107	471	776	327	1.681
Hhx	45	326	936	439	1.746
Htx	5	127	587	305	1.024
Stx	69	457	1.573	1.192	3.291
Total	226	1.381	3.872	2.263	7.742

Tabel A.3: Antal som påbegynder en videregående uddannelse					
	Under 2	2 til 4	4 til 7	Over 7	Total
Hf	109	700	2.016	1.262	4.087
Hhx	41	375	2.492	2.615	5.523
Htx	7	197	1.400	1.564	3.168
Stx	56	676	5.838	12.623	19.193
Total	213	1.948	11.746	18.064	31.971

Tabel A.4: Antal som påbegynder en EUD					
	Under 2	2 til 4	4 til 7	Over 7	Total
Hf	92	523	1.095	447	2.157
Hhx	35	344	1.412	859	2.650
Htx	7	136	593	251	987
Stx	49	332	1.510	1.290	3.181
Total	183	1.335	4.610	2.847	8.975