

# Højvækstvirksomhederne i Danmark

*Hvem er de, hvor mange er de, og hvordan skaber vi flere af dem?*



# Indholdsfortegnelse

<b>1. Indledning</b> .....	<b>1</b>
<b>2. Tidligere undersøgelser</b> .....	<b>3</b>
<b>3. Data og metode</b> .....	<b>4</b>
3.1 Datagrundlag.....	4
3.2 Definition af højvækstvirksomheder.....	4
<b>4. Antal højvækstvirksomheder og deres jobskabelse</b> .....	<b>6</b>
4.1 Højvækstvirksomhederne er få og meget konjunkturfølsomme .....	6
4.2 Højvækstvirksomhederne står for mere end en tredjedel af jobskabelsen .....	7
<b>5. Beskrivelse af højvækstvirksomhederne</b> .....	<b>9</b>
5.1 Højvækstvirksomhederne er typisk unge, men ikke nødvendigvis små.....	9
5.2 Højvækstvirksomhederne fordeler sig bredt på tværs af brancher .....	10
5.3 Højvækstvirksomhederne er overrepræsenteret i hovedstadsområdet .....	11
5.4 Højvækstvirksomhederne har oftere højtuddannede ansat .....	12
<b>6. Højvækstvirksomhedernes arbejdsproduktivitet</b> .....	<b>14</b>
6.1 Omsætningsvæksten halter efter i mange højvækstvirksomheder .....	14
6.2 Positiv beskæftigelsesvækst, men faldende arbejdsproduktivitet .....	14
<b>7. Højvækstvirksomhedernes finansiering</b> .....	<b>16</b>
7.1 Højvækstvirksomhederne er rentable, men har brug for kapital udefra .....	16
<b>8. Højvækstvirksomhedernes brug af videnmedarbejdere og eksport til udlandet</b> .....	<b>18</b>
8.1 Videntunge virksomheder oplever højere beskæftigelsesvækst.....	18
8.2 Eksporterende virksomheder oplever højere beskæftigelsesvækst.....	20
<b>9. Konklusion</b> .....	<b>24</b>
<b>10. Litteratur</b> .....	<b>25</b>
<b>Appendiks</b> .....	<b>26</b>
A. Højvækstvirksomheder og betydningen af brugen af videnmedarbejdere .....	26
B. Højvækstvirksomheder og betydningen af eksport til udlandet .....	28

Tænketanken DEA  
Fiolstræde 44  
1171 København K  
www.dea.nu  
Maj 2018

#### Udarbejdet af:

Claus Aastrup Seidelin, cheføkonom  
Lukas Hidan, økonom

#### I samarbejde med:

EPAC v/Johan Kuhn, Jellebakken 1, 8240  
Risskov.

# 1. Indledning

I Danmark har der i de senere år været stort politisk fokus på at sikre bedre vilkår og rammebetingelser for at udvikle virksomheder med høje vækstrater. Dette skyldes bl.a., at vi i årevis har været kendetegnet ved at have et forholdsvist begrænset antal hurtigt voksende private virksomheder, hvilket betyder, at vi i internationale undersøgelser ofte rangerer lavere end flere af vores nordiske nabolande, når det handler om at skabe virksomheder med høj vækst (se fx Erhvervsministeriet, 2017). Det er en udvikling, som ikke umiddelbart ser ud til at vende foreløbig, da flere europæiske lande i disse år investerer massivt i vækstpakker og initiativer, som især målrettes små og mellemstore virksomheder.

På trods af det store fokus og de mange tiltag, der er blevet gennemført over årene, er det fortsat begrænset, hvor meget vi ved om de virksomheder, som lykkedes med at opnå meget høje vækstrater inden for kort tid – også kaldet for *højvækstvirksomhederne*. Det kan virke overraskende, da det er et tema, som over længere tid længe har stået højt på dagsordenen, og hvor der er blevet gennemført en række initiativer, der alle har haft til formål at understøtte virksomheder med store vækspotentialer.

Formålet med denne rapport er at stille skarpt på vækstlaget i dansk erhvervsliv og undersøge, hvad der karakteriserer de virksomheder, som vokser hurtigt og opnår høje beskæftigelsesvækstrater med rekordfart. Hvor mange af disse højvækstvirksomheder er der i Danmark, hvor vigtige er de for beskæftigelsesudviklingen, og hvordan adskiller denne gruppe sig fra andre virksomheder? Og hvilke faktorer ser ud til at have betydning for, at virksomhederne kan starte eller fortsætte et højvækstforløb?

På baggrund af de p.t. mest aktuelle tilgængelige registerdata fra Danmarks Statistik fra 2001 frem til og med 2014 viser rapporten, at der er relativt få virksomheder i Danmark, der kan kategoriseres som højvækstvirksomheder, og at der er tale om en forskelligartet gruppe af virksomheder.<sup>1</sup> Herudover finder vi, at virksomhedernes brug af arbejdskraft på mellemlangt og langt videregående uddannelsesniveau, samt deres eksportandele af varer til udlandet, har positiv betydning for virksomhedernes efterfølgende beskæftigelsesvækstrater og deres sandsynlighed for at starte eller fortsætte et højvækstforløb.

Nedenfor sammenfattes **rapportens hovedresultater**:

- Antallet af højvækstvirksomheder steg fra cirka 1.300 til 2.300 i årene 2003-2008, hvorefter antallet faldt kraftigt under krisen til knap 1.200 i 2010. I de efterfølgende år steg antallet af højvækstvirksomheder igen og lå på lidt over 1.600 i 2014, hvilket svarede til cirka hver 22. aktive virksomhed i den private sektor, som havde mindst fem årsværk tre år tidligere.
- Selvom højvækstvirksomhederne udgør en forholdsvis lille andel af det samlede antal virksomheder, så skabte de mere end hvert tredje nye job i den private sektor i perioden 2011-2014. Knap halvdelen af de nye job omfattede ufaglærte medarbejdere, men en stor del af jobskabelsen vedrørte også medarbejdere på faglært og videregående uddannelsesniveau.
- Højvækstvirksomhederne er en blandet skare. De er typisk unge og små, hvor sidstnævnte karakteristika delvist er en følge af definitionen for højvækstvirksomheder. De fordeler sig bredt på tværs af brancher med flest i brancherne handel og transport samt erhvervsservice. De ligger placeret i det meste af landet men er overrepræsenteret i hovedstadsområdet. De adskiller sig generelt ikke nævneværdigt fra andre virksomheder, når det gælder deres medarbejdersammensætninger dog med undtagelse af, at de langt oftere har højtuddannede medarbejdere ansat.

---

<sup>1</sup> Højvækstvirksomheder defineres i rapporten ved, at de har haft en gennemsnitlig årlig vækst i antallet af årsværk (svarende til antal fuldtidsansatte) over en treårig periode på mindst 20 pct. Definitionen beskrives nærmere i kapitel 3.

- Højvækstvirksomhederne er kendetegnet ved, at de typisk har en svagere arbejdsproduktivitetsudvikling end andre virksomheder.<sup>2</sup> Dette er ikke ensbetydende med, at højvækstvirksomhederne ikke er en vigtig drivkraft for dansk økonomi, men er et udtryk for, at de ikke kan eller har svært ved at skalere deres produktion op fx på grund af begrænsede finansieringsmuligheder, svigtende efterspørgsel på eksportmarkeder, mangel på kvalificeret arbejdskraft mv.
- Højvækstvirksomhederne er mere tilbøjelige til at øge deres gæld og/eller egenkapital i årene forud for et højvækstforløb sammenlignet med andre virksomheder. Adgangen til udefrakommende kapital igennem banklån eller andre former for indskud må derfor antages at være en vigtig forudsætning for, at virksomhederne kan starte eller fortsætte et højvækstforløb.
- Når der i sammenligninger tages højde for virksomhedernes størrelse og fordeling på tværs af brancher og landsdele, så viser det sig, at virksomheder med høje andele af medarbejdere med mellemlange og lange videregående uddannelser samt eksporterende virksomheder har højere beskæftigelsesvækst og større sandsynlighed for at starte eller fortsætte et højvækstforløb.

Rapporten er opbygget på følgende måde: I kapitel 2 beskrives nogle tidligere undersøgelser på området. I kapitel 3 beskrives datagrundlaget og definitionen af højvækstvirksomheder. I kapitel 4 beskrives udviklingen i antallet af højvækstvirksomheder og deres bidrag til jobskabelsen i Danmark. I kapitel 5 beskrives højvækstvirksomhedernes karakteristika i forhold til andre virksomheder. I kapitel 6 betragtes arbejdsproduktiviteten for højvækstvirksomhederne, mens der i kapitel 7 ses nærmere på højvækstvirksomhedernes finansiering. I kapitel 8 analyseres betydningen af virksomhedernes brug af arbejdskraft på forskellige uddannelsesniveauer samt deres eksport til udlandet for deres beskæftigelsesvækst og sandsynlighed for at starte eller fortsætte et højvækstforløb. Afslutningsvis konkluderes i kapitel 9.

---

<sup>2</sup> Arbejdsproduktiviteten defineres som omsætning målt i forhold til antal årsværk.

---

## 2. Tidligere undersøgelser

Selvom højvækstvirksomheder har tiltrukket sig stor opmærksomhed i de senere års debatter om at skabe vækst, nye jobs og øget velstand, så er det fortsat relativt begrænset, hvad der findes af tidligere undersøgelser, som har set på, hvad der kendetegner denne særlige gruppe af virksomheder.

Hvad angår den internationale litteratur, så er nogle af hovedresultaterne på feltet typisk, at højvækstvirksomheder er sjældne, at de skaber mange, ofte ufaglærte, job, og at de er karakteriserede ved ofte at være udfordrede i forhold til at kunne opretholde deres produktivitetsudvikling (Coad m.fl., 2014a). Et andet gennemgående og måske lidt mere overraskende fund i litteraturen er, at højvækstvirksomheder ikke er overrepræsenterede inden for højteknologiske brancher samtidig med, at deres vækstforløb typisk er præget af tilfældigheder og derfor ikke kan forudsiges (Coad m.fl., 2014b).

Den spirende interesse for højvækstvirksomheder har også affødt enkelte undersøgelser herhjemme. Det gælder fx Danmarks Statistik, som hvert år udgiver en publikation over antallet af nye højvækstvirksomheder i Danmark, der er kendetegnet ved at have en høj beskæftigelsesvækst, i de første år efter de etableres. Ifølge disse opgørelser var der i perioden 2007-2015 årligt registreret mellem 158 og 352 under fem år gamle virksomheder i Danmark, som kunne karakteriseres som nye højvækstvirksomheder. Tilsammen skabte disse virksomheder i treårsperioden før de blev kategoriseret som højvækstvirksomheder, mellem 7.231 (i 2007) og 2.583 (i 2015) nye beskæftigelsesforhold i årene 2007-2015.<sup>3</sup>

Disse tal må umiddelbart betragtes som skuffende og kan næppe retfærdiggøre den store interesse, der er for at skabe flere højvækstvirksomheder i Danmark. De forholdsvist begrænsede størrelser i Danmarks Statistiks opgørelser skyldes dog, at disse alene medtager nyetablerede virksomheder i alderen tre til fem år og omfatter dermed kun en mindre del af de virksomheder, som oplever høje vækstrater. I nærværende rapport ser vi også på højvækstvirksomheder, der er ældre end fem år og medtager derfor en langt større andel af den samlede jobskabelse på det danske arbejdsmarked.

Ud over Danmarks Statistiks opgørelse er der for nylig udarbejdet tre undersøgelser baseret på danske data, som her er relevante at nævne. To af undersøgelserne er foretaget af IRIS Group for Region Nordjylland (2015) og Region Midtjylland (2015). De undersøger, hvor mange højvækstvirksomheder, defineret ud fra en omsætningsvækst på mindst 20 pct. i årene 2010-2013, der var til stede i de to regioner, og hvilken betydning disse virksomheder havde for den samlede vækst i regionerne. Undersøgelserne finder, at der i Region Nordjylland og Region Midtjylland var henholdsvis cirka 550 og 1.300 højvækstvirksomheder, svarende til knap hver 11. virksomhed, som tilsammen skabte cirka 8.500 og 15.400 nye job i de to regioner. Det svarede til cirka 6 pct. af den samlede private beskæftigelse i de to regioner.

Den tredje undersøgelse er også udarbejdet af IRIS Group for Akademiet for de Tekniske Videnskaber, ATV, (2017) som har set nærmere på vækstlaget af industrivirksomheder med minimum 100 medarbejdere i Danmark. Med udgangspunkt i 424 mellemstore virksomheder, der var defineret ved at have skabt et betydeligt, men ikke nærmere bestemt antal job og havde en gennemsnitlig årlig vækst i omsætningen på mindst 2 pct. i årene 2011-2014, undersøges det, hvordan forskellige faktorer påvirkede de danske industrivirksomheders muligheder for at realisere høj vækst. Undersøgelsen viser, at ledelsessammensætning, forsknings- og udviklingsaktiviteter, investeringer i ny teknologi, eksport samt adgangen til kvalificeret arbejdskraft i forskelligt omfang påvirkede virksomhedernes vækstforløb.

---

<sup>3</sup> Se Danmarks Statistik, Statistikbankens serie: "Nye højvækstvirksomheder efter variable, branche (DB07 10-grp) og tid", hvor antallet af nye beskæftigelsesforhold er beregnet som forskellen mellem antal fuldtidsansatte i start- og slutåret.

## 3. Data og metode

I dette kapitel beskrives datagrundlaget og definitionen af højvækstvirksomheder, der ligger til grund for de følgende analyser. I kapitlet diskuteres også, hvilken betydning den anvendte definition – som bygger på Danmarks Statistiks definitioner – har for hvilke virksomheder, der betragtes i analyserne.

### 3.1 Datagrundlag

Analyserne er gennemført ved brug af registerdata stillet til rådighed af Danmarks Statistik, som indeholder detaljerede oplysninger om danske virksomheder og deres tilknyttede medarbejdere.

Der tages udgangspunkt i den Generelle firmastatistik, som dækker perioden 2001-2014 og indeholder oplysninger om bl.a. beskæftigelse, økonomi og regnskab for alle virksomheder i den private sektor i Danmark, hvis samlede økonomiske aktivitet ligger over de af Danmarks Statistik definerede minimumsgrænser for, hvornår en virksomhed anses for at være aktiv. Herudover benyttes også informationer fra den Generelle firmastatistik til at analysere virksomhedernes udenrigshandel med varer.

For at kunne analysere medarbejderkarakteristika i de udvalgte virksomheder anvendes den såkaldte FIDA-database, der gør det muligt at kombinere den Generelle firmastatistik med personspecifikke oplysninger i Danmarks Statistiks registre. Dette gøres ved, at personer sammenkobles med de virksomheder, hvor de var registreret som beskæftiget i slutningen af november måned i et givent år på baggrund af skatteoplysninger fra virksomhederne. Personer kan på dette tidspunkt være tilknyttet op til to virksomheder, hvor begge beskæftigelsesforhold i sådanne tilfælde medtages i rapporten.

Der trækkes i rapporten også på befolkningsregistret og uddannelsesregistre, hvor førstnævnte indeholder oplysninger om bl.a. personernes køn, alder og indvandrerstatus, mens sidstnævnte anvendes til at identificere personernes højeste fuldførte uddannelse. Personernes uddannelsesniveau defineres ud fra de uddannelsesgrupperinger, som er defineret i Danmarks Uddannelsesnomenklaturer.

### 3.2 Definition af højvækstvirksomheder

Med udgangspunkt i den samlede population af virksomheder foretages flere afgrænsninger i rapporten. For det første er det kun virksomheder, som er registreret med minimum fem årsværk i året før et eventuelt højvækstforløb, der medtages.<sup>4</sup> For det andet forudsættes det, at en virksomhed skal have eksisteret i alle tre år, et vækstforløb måles over (dvs. have overlevet i hele vækstperioden). For det tredje medtages kun den private sektor, da fokus her er at se på udviklingen i antal højvirksomheder og på betydningen af forskellige faktorer for virksomhedernes beskæftigelsesudvikling under markedsvilkår.

---

<sup>4</sup> Ved et årsværk forstås en arbejdsmængde svarende til den normale arbejdsmængde for en fuldtidsansat person. Dette betyder, at virksomheder med deltidsansatte har flere medarbejdere tilknyttet, end de har registreret af antal årsværk.

I rapporten **defineres højvækstvirksomheder som følgende:**

Virksomheder, der har haft en gennemsnitlig årlig vækst i antallet af årsværk over en treårig periode på mindst 20 pct. (svarende til 72,8 pct. over den treårige periode), og som havde registreret minimum fem årsværk i det første år af vækstperioden. Højvækstvirksomhederne opgøres årligt, hvilket betyder, at en virksomhed kan optræde som en højvækstvirksomhed i nogle år og i kategorien for øvrige virksomheder i andre år.

Den anvendte definition af højvækstvirksomheder følger til dels Danmarks Statistiks samt OECD's og Eurostats definitioner, hvor sidstnævnte dog forudsætter ti eller flere årsværk i starten af vækstperioden.<sup>5</sup> Årsagen til, at den danske definition afviger fra de internationale opgørelser, hvad angår den nedre grænse for antal årsværk i starten af vækstperioden, er, at en grænse på ti årsværk ikke anses for så hensigtsmæssig i en dansk kontekst på grund af det store antal små virksomheder i Danmark.

At højvækstvirksomheder defineres ud fra deres procentvise beskæftigelsesvækst medfører, at der gives forholdsvis stor vægt til små virksomheder, da store virksomheder, alt andet lige, må forventes at have sværere ved at blive kategoriseret som højvækstvirksomhed. Samtidig betyder betingelsen om, at virksomhederne skal have eksisteret i minimum tre år, at der ses bort fra virksomheder, der lukker i løbet af måleperioden. Dette er ligeledes vigtigt at være opmærksom på, da virksomheder med store vækstambitioner i et vist omfang må forventes at være mere risikovillige end andre virksomheder.<sup>6</sup>

---

<sup>5</sup> Se Eurostat (2007).

<sup>6</sup> For en nærmere diskussion af til- og fravalg i definitionen af højvækstvirksomheder henvises til Petersen og Ahmad (2013).

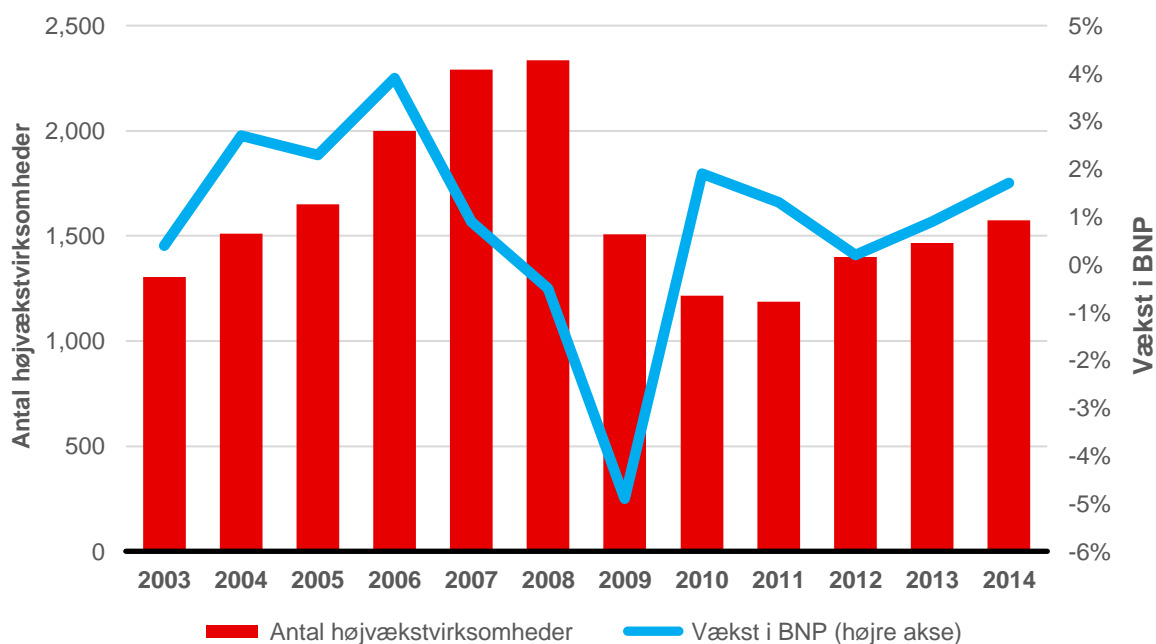
## 4. Antal højvækstvirksomheder og deres jobskabelse

I dette kapitel beskrives udviklingen i antal højvækstvirksomheder i perioden 2003-2014, og hvordan denne gruppe af virksomheder bidrog til den samlede jobskabelse i den private sektor i Danmark.

### 4.1 Højvækstvirksomhederne er få og meget konjunkturfølsomme

Figur 4.1 viser, at der under højkonjunktoren frem til slutningen af 00'erne var en kraftig stigning i antal virksomheder, der var kategoriseret som højvækstvirksomheder. Således steg det årlige antal fra cirka 1.300 til 2.300 i årene 2003-2008. Herefter faldt antallet af højvækstvirksomheder drastisk under krisen til blot at udgøre cirka 1.500 i 2009, hvilket svarede til et fald på 35 pct.<sup>7</sup> Til sammenligning blev væksten i BNP målt til at være minus 5 pct. i samme år. Faldet fortsatte frem til 2011, hvorefter antallet af højvækstvirksomheder igen begyndte at stige og udgjorde lidt over 1.600 i 2014. Det svarede til 4,5 pct. af virksomhederne i den private sektor, som havde registreret mindst fem årsværk tre år tidligere.

Figur 4.1: Antal højvækstvirksomheder i Danmark



<sup>7</sup> Da højvækstvirksomheder kategoriseres ud fra deres beskæftigelsesvækst i de tre foregående år, må det kraftige fald mellem 2008 og 2009 primært tilskrives et fald i 2009.



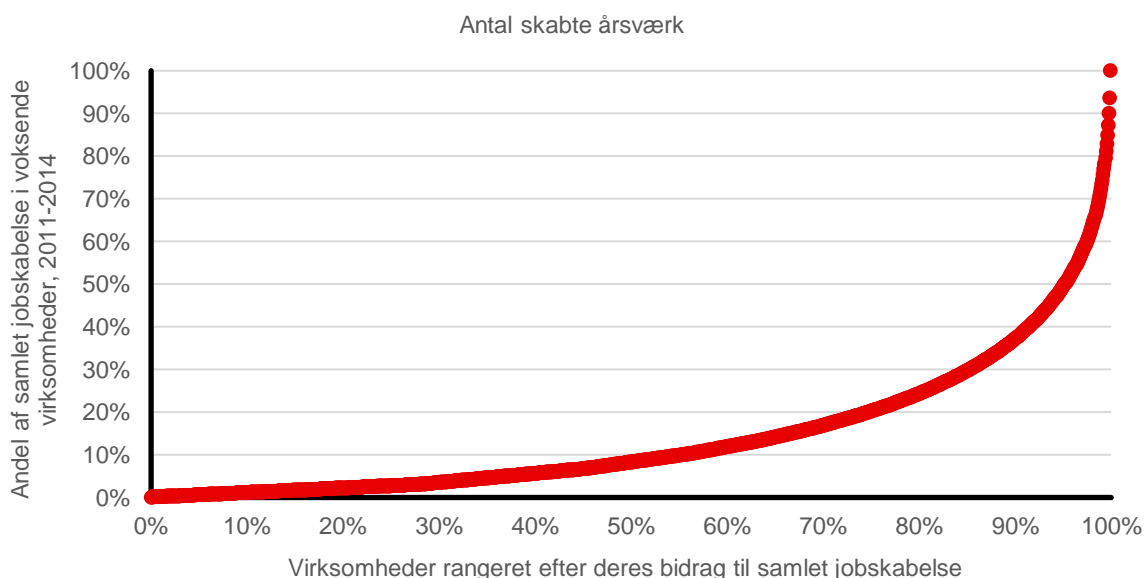
Anm.: Højvækstvirksomheder er defineret ved at have haft en gennemsnitlig årlig vækst i antallet af årsværk over en treårig på mindst 20 pct., og som var registreret med minimum fem årsværk i det første år af vækstperioden.  
Kilde: Egne beregninger.

## 4.2 Højvækstvirksomhederne står for mere end en tredjedel af jobskabelsen

Selvom højvækstvirksomheder defineres ud fra deres beskæftigelsesvækst – og dermed i sagens natur bidrager positivt til jobskabelsen – så er det stadig interessant at undersøge, hvor stor en andel af jobskabelsen i den private sektor, der er koncentreret inden for dette virksomhedssegment.

I figur 4.2 er vist andelen af beskæftigelsesvæksten af de i alt cirka 13.400 virksomheder i den private sektor, som havde en positiv beskæftigelsesvækst i perioden 2011-2014, og som var registreret med minimum fem årsværk i 2011 (startåret af vækstperioden) og eksisterede tre år senere. Ud af de i alt cirka 133.000 nye årsværk, som blev skabt i disse virksomheder i løbet af den treårige periode, var en meget stor andel koncentreret i få virksomheder. Således fandt næsten halvdelen af den samlede forøgelse i antallet af årsværk sted i de 5 pct. af virksomhederne, som bidrog mest til jobskabelsen.

**Figur 4.2: Virksomheder fordelt efter deres bidrag til jobskabelse**



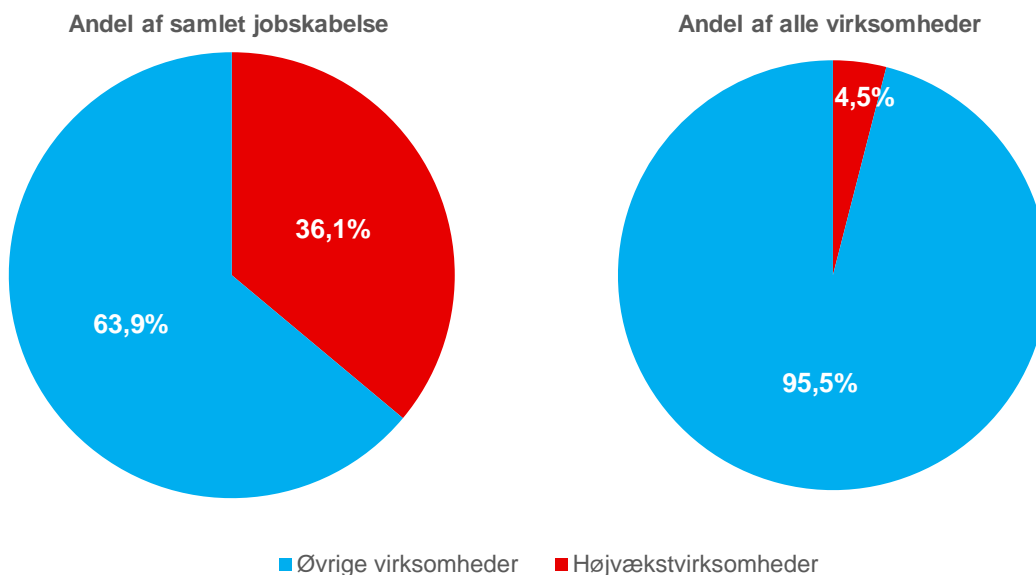
Anm.: Figuren omfatter virksomheder, som oplevede en stigning i antallet af årsværk (en positiv beskæftigelsesvækst) i perioden 2011-2014, og som var registreret med minimum fem årsværk i 2011.  
Kilde: Egne beregninger.

Selvom højvækstvirksomhederne udgjorde mindre end 5 pct. af alle aktive virksomheder, så forøgede de beskæftigelsen med cirka 48.000 årsværk og stod således for hele 36 pct. af den samlede jobskabelse i den private sektor i perioden 2011-2014. Dette til trods for, at de fleste højvækstvirksomheder havde forholdsvis få medarbejdere til at starte med (fx blev næsten to tredjedele af de nye job i højvækstvirksomhederne skabt af virksomheder med færre end 50 årsværk i udgangsåret). Knap halvdelen af væksten i antal skabte årsværk omfattede ufaglærte medarbejdere,

mens de resterende fordelte sig nogenlunde ligeligt mellem faglærte og medarbejdere på videregående uddannelsesniveau.<sup>8</sup>

### Figur 4.3: Andel af højvækstvirksomheder og deres bidrag til jobskabelse

Højvækstvirksomhedernes andel af samlet jobskabelse og af alle virksomheder, 2011-2014



Anm.: Højvækstvirksomheder er defineret ved at have haft en gennemsnitlig årlig vækst i antallet af årsværk på mindst 20 pct. i perioden 2011-2014, og som var registreret med minimum fem årsværk i 2011. Højvækstvirksomhedernes andel af den samlede jobskabelse er opgjort ud fra antal skabte årsværk i alle virksomheder i den private sektor i perioden 2011-2014.  
Kilde: Egne beregninger.

<sup>8</sup> For en nærmere uddybning af disse resultater kan Tænketanken DEA kontaktes på [www.dea.nu](http://www.dea.nu).

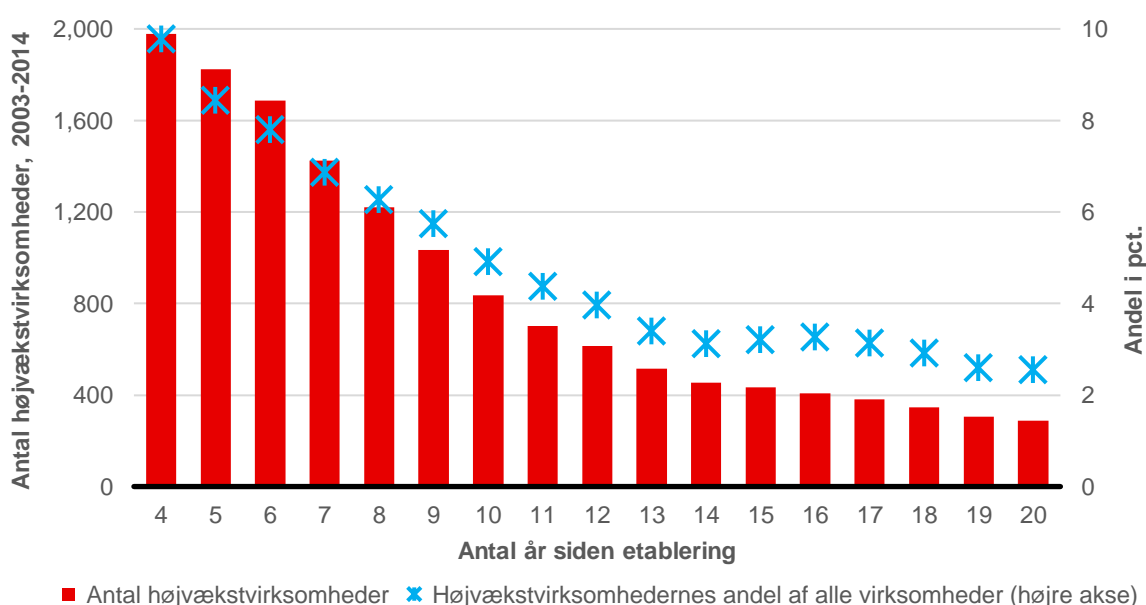
## 5. Beskrivelse af højvækstvirksomhederne

I dette kapitel beskrives højvækstvirksomhederne nærmere, hvad angår forskellige virksomhedskarakteristika og medarbejderkarakteristika sammenlignet med andre virksomheder.

### 5.1 Højvækstvirksomhederne er typisk unge, men ikke nødvendigvis små

Figur 5.1 viser, at ud af de i alt cirka 19.500 virksomheder, der blev kategoriseret som højvækstvirksomheder i perioden 2003-2014, var langt størstedelen forholdsvis unge. En delvis forklaring på dette er, der generelt er flere unge end ældre virksomheder, da virksomhedslukninger medfører, at mange virksomheder ophører med tiden eller bortfalder fra datagrundlaget af andre grunde. Dog viser det sig, at også når der ses på højvækstvirksomhederne, målt som andelen af alle virksomheder inden for samme aldersgruppe, så er højvækstvirksomhederne klart overrepræsenteret blandt de yngste virksomheder.

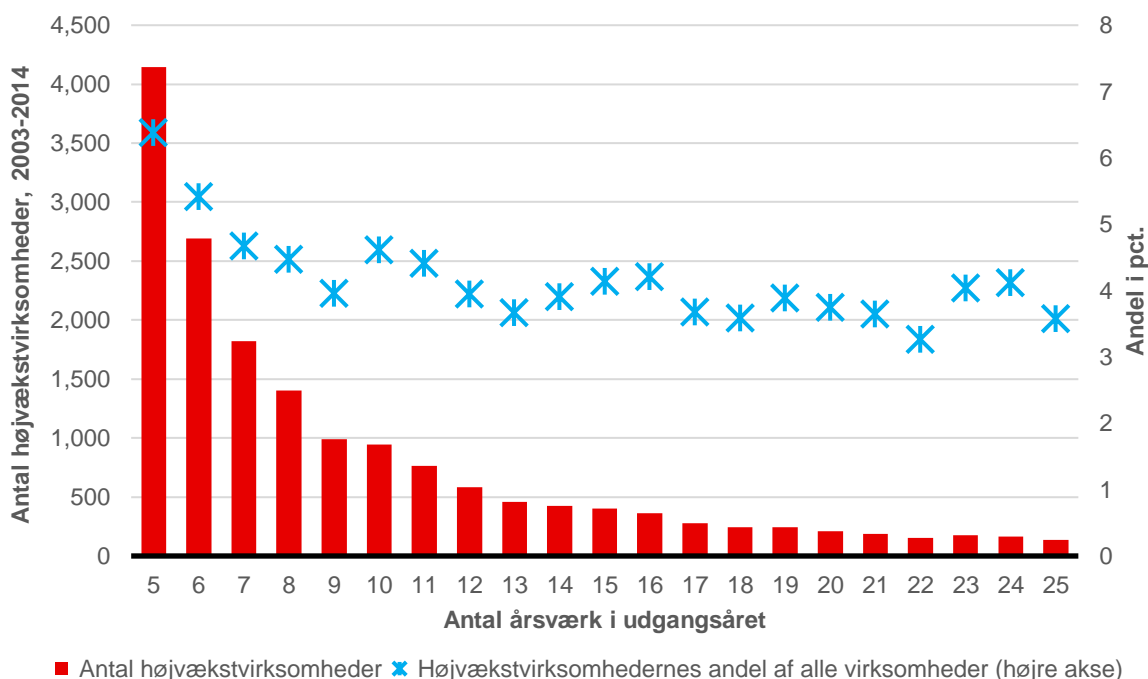
**Figur 5.1: Højvækstvirksomhederne fordelt på virksomhedsalder**



Anm.: Højvækstvirksomheder er defineret ved at have haft en gennemsnitlig årlig vækst i antallet af årsværk på mindst 20 pct. over en treårig periode, og som var registreret med minimum fem årsværk i det første år af vækstperioden.  
Kilde: Egne beregninger.

Figur 5.2 viser, hvordan højvækstvirksomhederne fordeler sig for givne antal årsværk i året forinden et højvækstforløb (udgangsåret). Det ses, at langt størstedelen af højvækstvirksomhederne er små med færre end ti årsværk, men at gruppen også omfatter en del større virksomheder. Udbredelsen af højvækstvirksomheder er fx kun lidt større blandt virksomheder med 20 årsværk (3,7 pct.) end for virksomheder med 100 årsværk (2,5 pct.) i udgangsåret. Dette understreger, at det ikke kun er de helt små virksomheder, som skaber høj beskæftigelsesvækst, men henleder opmærksomheden på det måske nogle gange oversete potentiale i at indfri de lidt større virksomheders vækstpotentiale.

**Figur 5.2: Højvækstvirksomhederne fordelt på virksomhedsstørrelse**



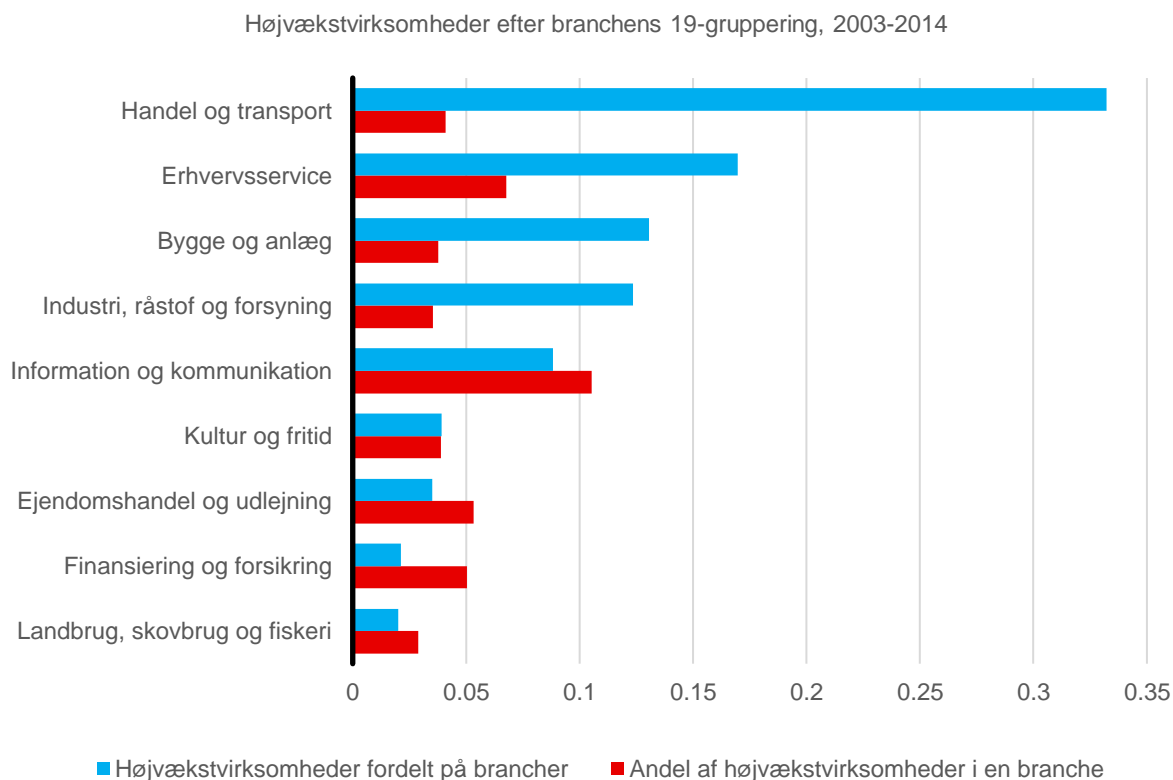
Anm.: Højvækstvirksomheder er defineret ved at have haft en gennemsnitlig årlig vækst i antallet af årsværk på mindst 20 pct. over en treårig periode, og som var registreret med minimum fem årsværk i det første år af vækstperioden.  
Kilde: Egne beregninger.

## 5.2 Højvækstvirksomhederne fordeler sig bredt på tværs af brancher

I figur 5.3 er en oversigt over, hvordan højvækstvirksomhederne fordeler sig mellem forskellige brancher og hvor stor en andel de udgør af alle virksomheder i givne brancher i perioden 2003-2014.

Af figuren ses, at det særligt er i brancherne handel og transport samt erhvervs-service, at højvækstvirksomhederne er repræsenteret. Disse to brancher står for cirka halvdelen af de i alt cirka 19.500 virksomheder, som blev kategoriseret som højvækstvirksomheder i perioden 2003-2014. Omvendt er der færrest højvækstvirksomheder at finde i brancherne landbrug, skovbrug og fiskeri samt finansiering og forsikring. Set i forhold til branchernes størrelse er der flest højvækstvirksomheder repræsenteret i brancherne information og kommunikation, erhvervs-service samt finansiering og forsikring.

**Figur 5.3: Højvækstvirksomhederne fordelt på branche**

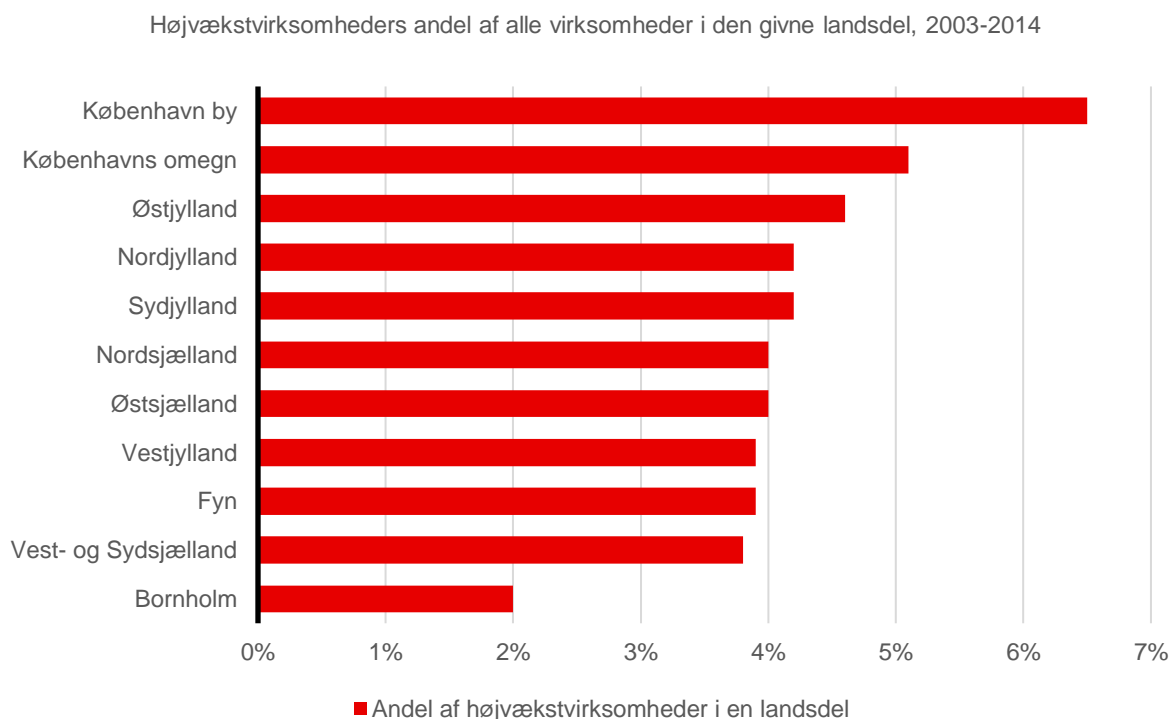


Anm.: Højvækstvirksomheder er defineret ved at have haft en gennemsnitlig årlig vækst i antallet af årsværk på mindst 20 pct. over en treårig periode, og som var registreret med minimum fem årsværk i det første år af vækstperioden.  
Kilde: Egne beregninger.

### 5.3 Højvækstvirksomhederne er overrepræsenteret i hovedstadsområdet

Figur 5.4 viser højvækstvirksomhedernes andel af alle virksomheder, som havde mindst fem årsværk registreret tre år tidligere, opdelt på landsdele i perioden 2003-2014. Af figuren ses, at andelen af højvækstvirksomheder er højest i København med 6,5 pct., efterfulgt af Københavns omegn med 5,1 pct. Den tredjehøjeste andel er at finde i Østjylland med 4,6 pct., mens andelen er lidt lavere i de øvrige dele af landet. Bornholm har den klart laveste andel af højvækstvirksomheder med 2 pct.

**Figur 5.4: Højvækstvirksomhederne fordelt på landsdel**



Anm.: Højvækstvirksomheder er defineret ved at have haft en gennemsnitlig årlig vækst i antallet af årsværk på mindst 20 pct. over en treårig periode, og som var registreret med minimum fem årsværk i det første år af vækstperioden.

Kilde: Egne beregninger.

#### 5.4 Højvækstvirksomhederne har oftere højtuddannede ansat

Tabel 5.1 viser sammensætningen af medarbejdere i de virksomheder, der var kategoriseret som højvækstvirksomheder i 2014 med afsæt i nogle udvalgte medarbejderkarakteristika.<sup>9</sup> Højvækstvirksomhedernes medarbejderstabe adskiller sig ikke væsentligt fra andre virksomheder. Gennemsnitsalderen er en smule lavere end i andre virksomheder, samtidig med at de har lidt færre kvinder og lidt flere indvandrere og efterkommere ansat. Heller ikke når det gælder det gennemsnitlige uddannelsesniveau, er der de store forskelle at spore mellem de to grupper af virksomheder, hvilket er overraskende givet de mange positive egenskaber, som ellers ofte tilskrives virksomheder med højtuddannet arbejdskraft.

<sup>9</sup> I dette afsnit betragtes alene de virksomheder, som i år 2014 var kategoriseret som højvækstvirksomheder baseret på deres beskæftigelsesudvikling i 2011-2014, da befolkningens uddannelsesmæssige sammensætning har ændret sig en del over tid.

**Tabel 5.1: Udvalgte medarbejderkarakteristika i højvækstvirksomhederne**

Virksomheder i 2014 opdelt efter deres beskæftigelsesudvikling i 2011-2014

Andel medarbejdere i udgangsåret	Højvækstvirksomheder	Øvrige virksomheder
Medarbejderes gennemsnitsalder, antal år	36,5	37,9
Andel af kvinder	33%	36%
Andel af indvandrere og efterkommere	12%	10%
Uddannelsessammensætning:		
- Ingen kompetencegivende uddannelse	40%	41%
- Erhvervsfaglig uddannelse	38%	38%
- Videregående uddannelse	22%	21%
Antal medarbejderobservationer	27.377	1.067.283

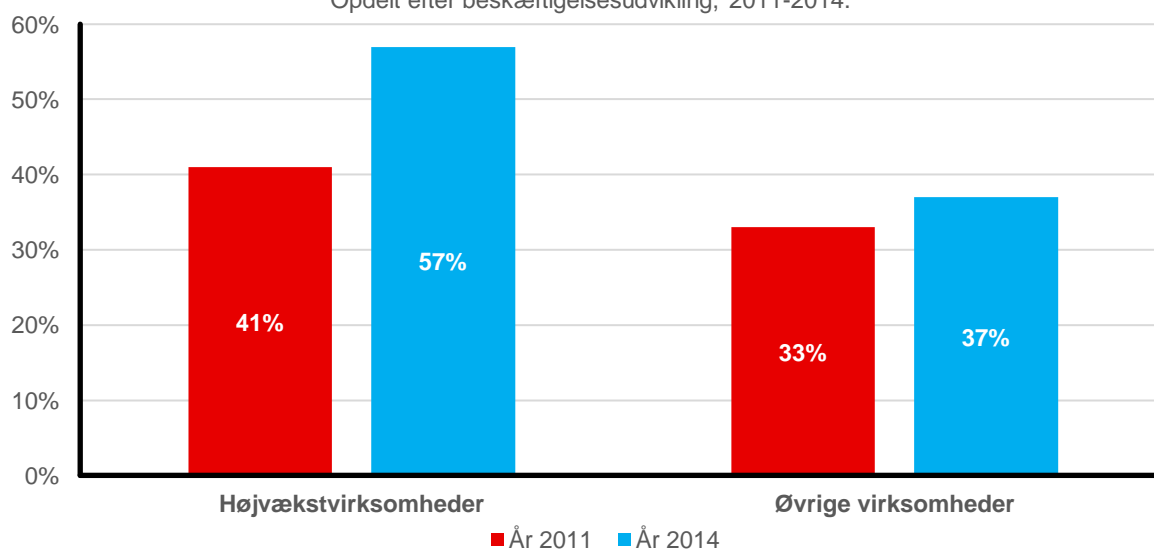
Anm.: Højvækstvirksomheder er defineret ved at have haft en gennemsnitlig årlig vækst i beskæftigelsen målt ved antal årsværk på mindst 20 pct. i perioden 2011-2014, og som var registreret med minimum fem årsværk i 2011.

Kilde: Egne beregninger.

På et enkelt punkt adskiller højvækstvirksomhederne sig fra andre virksomheder, når det gælder anvendelsen af arbejdskraft, nemlig i brugen af højtuddannet arbejdskraft. I figur 5.5 er vist andelen af virksomheder i 2014, som havde mindst én medarbejder med en lang videregående uddannelse ansat i samme år og tre år tidligere (i udgangsåret). Her ses det, at højvækstvirksomhederne oftere havde højtuddannede ansat før de indledte et vækstforløb, og at andelen steg mere i de efterfølgende tre år end for de øvrige virksomheder. 57 pct. af højvækstvirksomhederne havde i 2014 mindst én medarbejder med en lang videregående uddannelse mod lidt over hver tredje blandt de øvrige virksomheder.

**Figur 5.5: Andel af højvækstvirksomheder med højtuddannede medarbejdere**

Andel af virksomheder i 2014, som havde mindst én medarbejder med en lang videregående uddannelse ansat i samme år og tre år forinden, pct.  
Opdelt efter beskæftigelsesudvikling, 2011-2014.



Anm.: Højvækstvirksomheder er defineret ved at have haft en gennemsnitlig årlig vækst i beskæftigelsen målt ved antal årsværk på mindst 20 pct. i perioden 2011-2014, og som var registreret med minimum fem årsværk i 2011.

## 6. Højvækstvirksomhedernes arbejdsproduktivitet

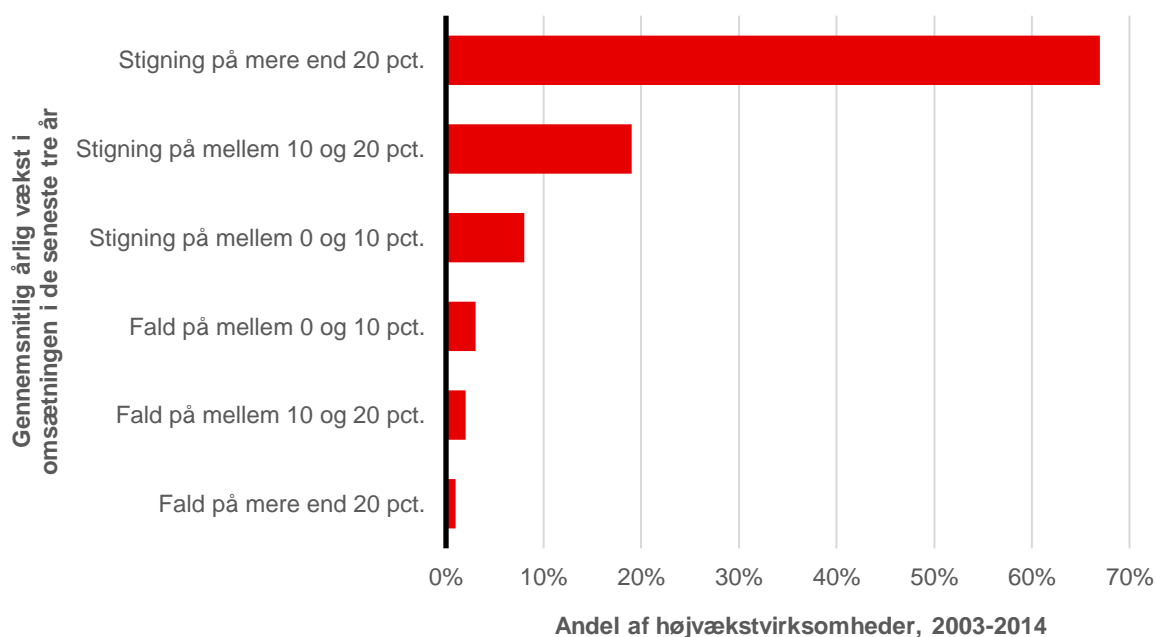
I dette kapitel betragtes højvækstvirksomhedernes arbejdsproduktivitet, hvor der skelnes mellem tre grupper af virksomheder opdelt efter deres beskæftigelsesudvikling: højvækstvirksomheder, virksomheder med moderat vækst (defineret ved en årlig gennemsnitlig positiv vækst i antal årsværk på mellem 0 og 20 pct. inden for de seneste tre år) og virksomheder med nulvækst eller negativ vækst.

### 6.1 Omsætningsvæksten halter efter i mange højvækstvirksomheder

I figur 6.1 er de virksomheder, der blev kategoriseret som højvækstvirksomheder i perioden 2003-2014, opdelt efter den gennemsnitlige vækst i omsætningen i de foregående tre år.

Ikke overraskende ses et stort sammenfald mellem højvækstvirksomhedernes beskæftigelsesvækst og deres omsætningsvækst, men også at en del af virksomhederne ikke formår at forøge omsætningen med samme hastighed som beskæftigelsen. Cirka to tredjedele af højvækstvirksomhederne havde en gennemsnitlig årlig vækst i omsætningen på mere end 20 pct., mens omsætningsvæksten for den resterende tredjedel ikke holdt trit med den gennemsnitlige årlige vækst i beskæftigelsen på 20 pct.

**Figur 6.1: Højvækstvirksomhederne fordelt efter omsætningsvækst**



Anm.: Højvækstvirksomheder er defineret ved at have haft en gennemsnitlig årlig vækst i beskæftigelsen målt ved antal årsværk på mindst 20 pct. i perioden 2011-2014, som var registreret med minimum fem årsværk i 2011.

Kilde: Egne beregninger.

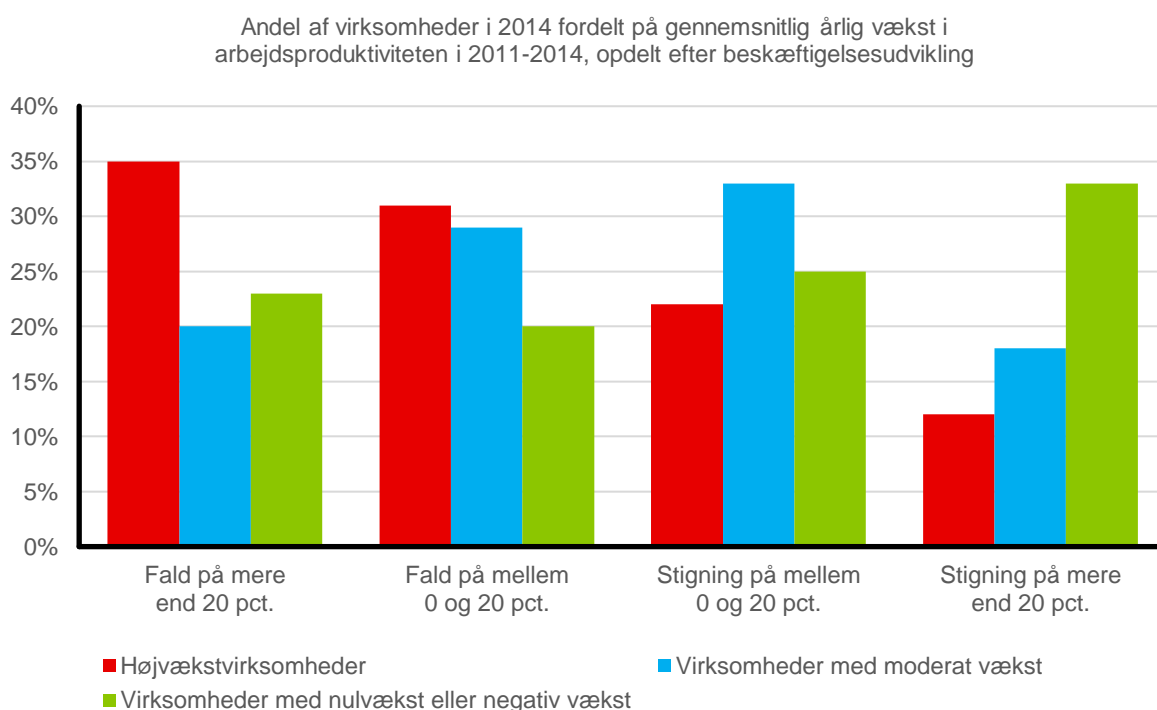
### 6.2 Positiv beskæftigelsesvækst, men faldende arbejdsproduktivitet

Omsætningen målt i forhold til antal årsværk afspejler produktivetsniveauet for den arbejdskraft, som er beskæftiget i en virksomhed. Som beskrevet ovenfor, så er der en tendens til, at arbejdsproduktiviteten falder i mange højvækstvirksomheder. Spørgsmålet er imidlertid, om dette alene vedrører højvækstvirksomhederne, eller om andre virksomheder ligeledes oplever faldende arbejdsproduktivitet over tid.



I figur 6.2 er vist, hvordan arbejdsproduktiviteten udviklede sig for de virksomheder, der blev karakteriseret som højvækstvirksomheder i 2014, sammenlignet med andre virksomheder. Over en tredjedel af højvækstvirksomhederne oplevede et gennemsnitligt årligt fald i produktiviteten for deres medarbejdere på mere end 20 pct. i perioden 2011-2014, mens dette var tilfældet for 20 pct. og 23 pct. af virksomhederne med henholdsvis moderat vækst og nulvækst eller negativ vækst. Omvendt oplevede blot 12 pct. af højvækstvirksomhederne en positiv vækst i deres arbejdsproduktivitet på mere end 20 pct. per år, hvilket var betydeligt lavere end andelen for de to andre grupper af virksomheder i sammenligningen.

**Figur 6.2: Højvækstvirksomhedernes arbejdsproduktivitetsudvikling**



Anm.: Væksten i arbejdsproduktivitet er målt som gennemsnitlig årlig vækst i omsætningen per årsværk i perioden 2011-2014.  
Kilde: Egne beregninger.

En af forklaringerne på, at højvækstvirksomhederne ofte har svært ved at forøge deres omsætning i samme høje takt som beskæftigelsen, er, at de mange nye medarbejdere i hurtigt voksende virksomheder ofte har brug for tid til at indfinde sig i deres nye job og tilegne sig virksomhedsspecifik viden, hvilket kan være med til at sænke den gennemsnitlige arbejdsproduktivitet i virksomhederne.<sup>10</sup>

En anden og måske mere nærliggende forklaring er, at den her anvendte definition for højvækstvirksomheder udvælger de virksomheder, som er kendetegnet ved høj vækst i beskæftigelsen, men ikke nødvendigvis høj vækst i omsætningen. Et neddyk i tallene viser fx, at hvis der i stedet benyttes en højvækstdefinition baseret på høj årlig vækst i omsætningen, så oplevede denne gruppe af højvækstvirksomheder i stedet en gennemsnitligt svagt stigende arbejdsproduktivitet i samme periode.<sup>11</sup>

<sup>10</sup> Denne effekt kaldes i litteraturen også for "Penrose-effekten", se Penrose (1959).

<sup>11</sup> For en nærmere uddybning af resultaterne kan Tænk tanken DEA kontaktes på [www.dea.nu](http://www.dea.nu).

## 7. Højvækstvirksomhedernes finansiering

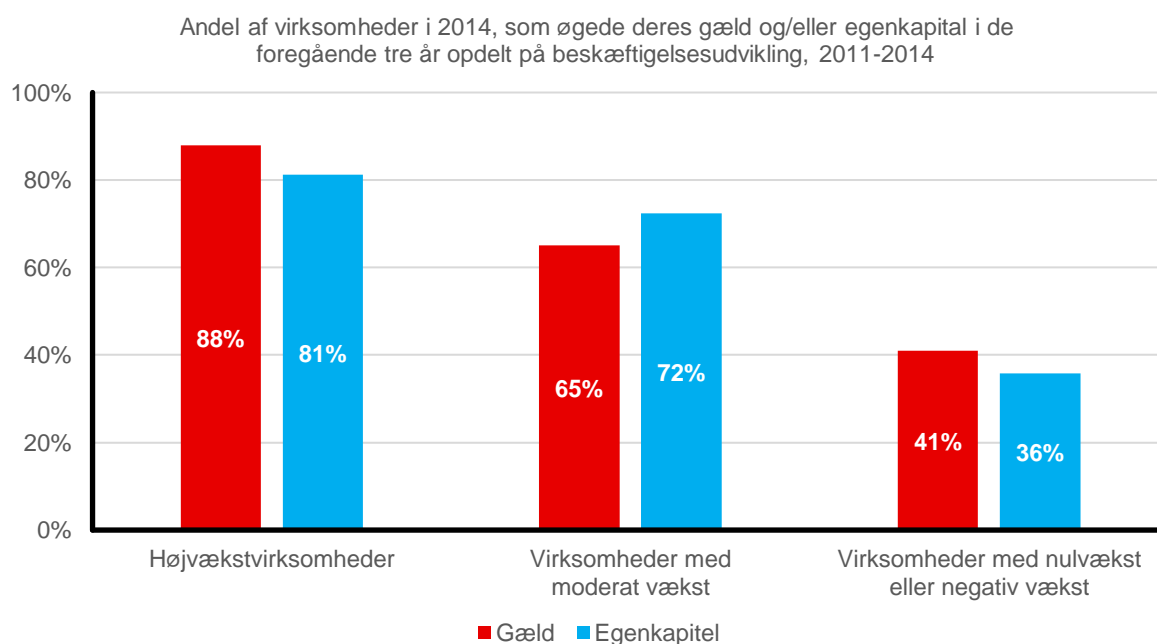
At en del højvækstvirksomheder oplever udfordringer i forhold til at forøge deres omsætning, samtidig med at de står for en betydelig del af jobskabelsen, gør det interessant at undersøge, hvilke af deres kendetegn og andre faktorer, der har betydning for, at de kan starte eller fortsætte et højvækstforløb. I dette kapitel ser vi nærmere på højvækstvirksomhedernes finansiering og deres adgange hertil.<sup>12</sup>

### 7.1 Højvækstvirksomhederne er rentable, men har brug for kapital udefra

En af de faktorer, der ofte fremføres som vigtig for, at virksomhederne kan indfri deres fulde vækspotentialer, er deres muligheder for at skaffe finansiering. Det gælder bl.a. i forhold til virksomhedernes muligheder for at få tilført ny kapital enten ved at optage nye lån (øge gælden) eller øge egenkapitalen ved, at nye investorer og/eller eksisterende ejere indskyder yderligere kapital i virksomheden.

I figur 7.1 er vist andelen af virksomheder, der blev kategoriseret som højvækstvirksomheder i 2014, som øgede deres gæld og/eller egenkapital i de foregående tre år. Af figuren ses, at mere end fire ud af fem højvækstvirksomheder øgede deres gæld og egenkapital under højvækstforløbet, hvilket er en væsentlig højere andel end for andre virksomheder. Dette indikerer, at de fleste virksomheder i et vist omfang ofte har brug for kapital udefra for at kunne starte eller fortsætte et højvækstforløb.<sup>13</sup>

**Figur 7.1: Højvækstvirksomheder med øget gæld og/eller egenkapital**



Anm.: Virksomhedernes gæld er beregnet som forskellen mellem en virksomheds samlede aktiver og egenkapital.  
Kilde: Egne beregninger.

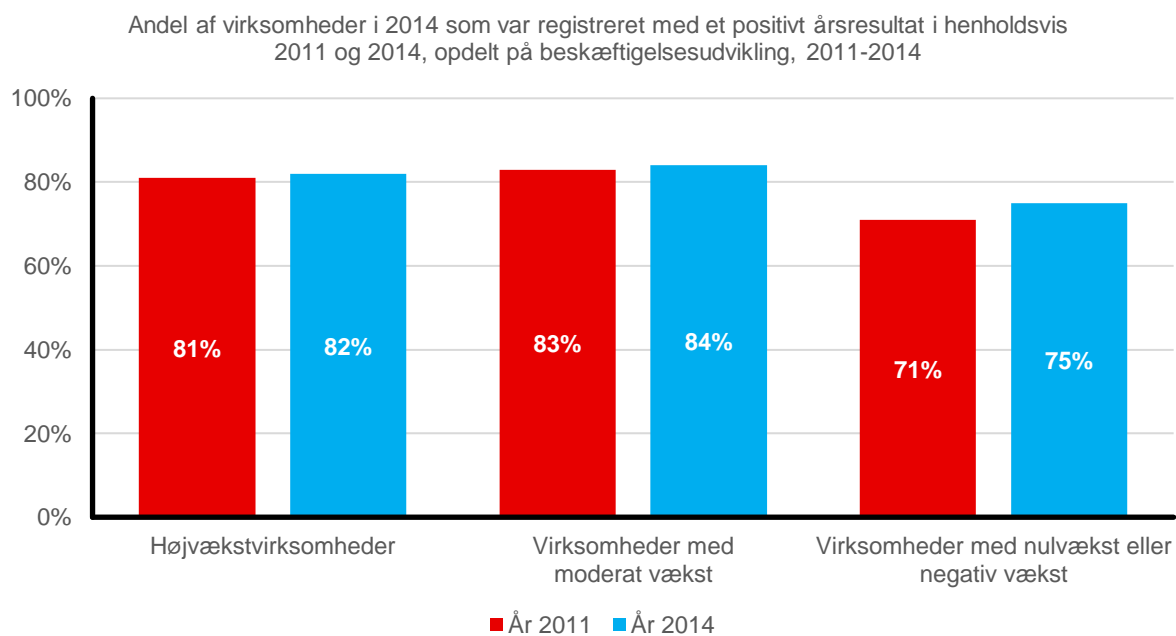
At mange højvækstvirksomheder øger deres gæld under højvækstforløbet, er dog ikke ensbetydende med, at der er tale urentable virksomheder. Tværtimod så viser figur 7.2, at mere end fire ud af fem højvækstvirksomheder kunne fremvise et positivt årsresultat i henholdsvis startåret og slutåret af

<sup>12</sup> Dette kapitel er afgrænset til virksomheder, som har indberettet regnskabstal til Danmarks Statistiks regnskabsstatistik enten via SKAT, Erhvervsstyrelsen eller egen virksomhedssurvey.

<sup>13</sup> For en analyse af kreditbegrænsningers betydning for beskæftigelsesudviklingen i Danmark henvises til Poulsen m.fl. (2012).

højvækstforløbet, hvilket er nogenlunde på niveau med øvrige virksomheder i samme periode. Dette er som udgangspunkt i tråd med overstående resultater i figur 7.1, som viste, at højvækstvirksomhederne ikke kun forøgede deres kapital ved at optage flere lån, men også ved at ejerne i de fleste tilfælde investerede virksomhedens overskud eller indskød yderligere egenkapital i virksomheden.

**Figur 7.2: Højvækstvirksomheder med positivt årsresultat**



Kilde: Egne beregninger.

## 8. Højvækstvirksomhedernes brug af videnmedarbejdere og eksport til udlandet

I dette kapitel undersøges ved hjælp af regressionsanalyser, hvilken betydning henholdsvis virksomhedernes brug af arbejdskraft på forskellige uddannelsesniveauer og deres eksportandele til udlandet har for deres beskæftigelsesvækst og sandsynlighed for at starte eller fortsætte et højvækstforløb.<sup>14</sup>

### 8.1 Videntunge virksomheder oplever højere beskæftigelsesvækst

Det fremgik tidligere, at højvækstvirksomhederne ikke adskiller sig væsentligt fra andre virksomheder, hvad angår medarbejdernes uddannelsesniveau, hvilket kan forekomme overraskende, da højtuddannet arbejdskraft ellers ofte fremføres som en vigtig faktor for, at virksomheder kan skabe vækst.<sup>15</sup>

Dette kan fx skyldes, at højvækstvirksomhederne typisk er mindre end andre virksomheder og derfor kan være mindre tilbøjelige til at ansætte medarbejdere med videregående uddannelser. På den baggrund undersøges det, hvorvidt der er en sammenhæng mellem virksomhedernes brug af arbejdskraft på forskellige videregående uddannelsesniveauer og henholdsvis deres efterfølgende beskæftigelsesvækst og sandsynlighed for at blive kategoriseret som højvækstvirksomhed, når der kontrolleres for de mest oplagte forhold, der kan være med til at forklare virksomhedernes beskæftigelsesudvikling.

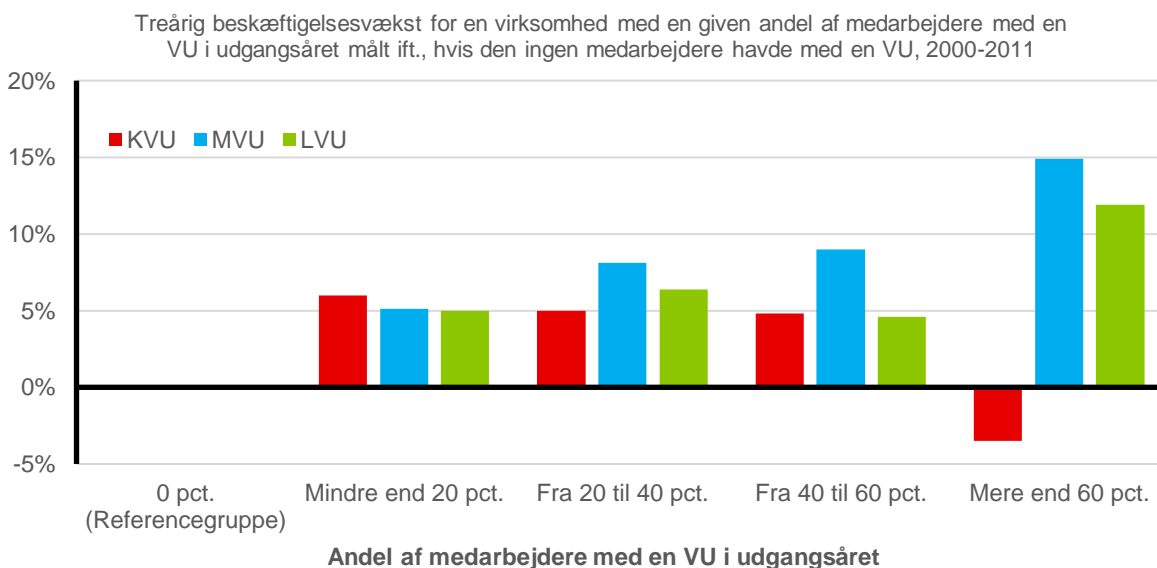
Figur 8.1 viser regressionsresultaterne i forhold til det første analysespørgsmål, hvor beskæftigelsesvæksten over en treårig periode sammenholdes på tværs af virksomheder, som har forskellige andele af medarbejdere med korte, mellemlange og lange videregående uddannelser i udgangsåret. Resultaterne måler uddannelsesandelens betydning for en virksomheds beskæftigelsesvækst set i forhold til, hvis den ingen medarbejdere havde med de pågældende uddannelsesniveauer (referencegruppe).<sup>16</sup>

#### Figur 8.1: Virksomhedernes brug af videnmedarbejdere og deres beskæftigelsesvækst

<sup>14</sup> Regressionsanalyserne er beskrevet nærmere i appendiks.

<sup>15</sup> Fx viser en tidligere DEA-analyse (2010), at andelen af højtuddannede er positivt korreleret med produktiviteten i danske virksomheder. De Økonomiske Råd (2010) har også set på produktivitetsudviklingen for forskellige uddannelsesniveauer.

<sup>16</sup> Resultaterne for erhvervsfaglige uddannelser er ikke medtaget i kapitlet, men kan findes i appendiks.



Anm.: Resultaterne er baseret på en lineær regressionsmodel, hvor der kontrolleres for virksomhedens alder, størrelse, branche og landsdel. KVV, MVU og LVU står for henholdsvis kort, mellemlang og lang videregående uddannelse.  
 Kilde: Egne beregninger.

Af figuren ses, at der er tydelige forskelle i virksomhedernes beskæftigelsesvækst afhængig af, hvor stor en andel af virksomhedernes medarbejdere der har en videregående uddannelse. Den treårige beskæftigelsesvækst var i perioden 2000-2011 cirka 5 pct. højere i virksomheder, som havde medarbejderandele med en videregående uddannelse (uanset niveau) på mellem 0 og 20 pct. målt i forhold til virksomheder, som ingen medarbejdere havde med en videregående uddannelse i udgangsåret.

Mervæksten i beskæftigelsen ligger på nogenlunde samme niveau for medarbejderandele på mellem 20 og 60 pct., om end beskæftigelsesvæksten lidt overraskende fremstår højere i virksomheder med moderate andele af medarbejdere med mellemlange videregående uddannelser i forhold til lange videregående uddannelser. Dette er også tilfældet for medarbejderandele på over 60 pct., hvor mervæksten i beskæftigelsen ligger på cirka 15 pct. og 12 pct. for henholdsvis de mellemlange og lange videregående uddannelser, mens høje medarbejderandele med korte videregående uddannelser ikke er korreleret med højere beskæftigelsesvækstrater i forhold til fraværet af uddannelsesgruppen i virksomheden.

Rettes blikket mod selve sandsynligheden for at blive kategoriseret som højvækstvirksomhed, så viser tabel 8.1, at medarbejderandele fra videregående uddannelser på op til 20 pct. i udgangsåret forhøjer sandsynligheden for at blive kategoriseret som højvækstvirksomhed tre år senere med mellem 1,1 og 1,3 procentpoint afhængig af, hvilket uddannelsesniveau der ses på. Dette kan virke som en lille ændring, men skal dog ses i lyset af, at andelen af højvækstvirksomheder udgør 4,5 pct. af alle virksomheder i samme periode. For høje medarbejderandele med en videregående uddannelse er sandsynligheden for at blive højvækstvirksomhed højest for de mellemlange og lange videregående uddannelser.

**Tabel 8.1: Virksomhedernes brug af videnmedarbejdere og deres sandsynlighed for at blive kategoriseret som højvækstvirksomhed**

Forhøjet sandsynlighed for at blive kategoriseret som højvækstvirksomhed tre år senere, pct. point 2000-2011

Andel af medarbejdere med et givent uddannelsesniveau i udgangsåret:	KVU	MVU	LVU
0 pct.	-----Referencegruppe-----		
Mindre end 20 pct.	1,1***	1,3***	1,3***
Fra 20 til 40 pct.	1,1***	1,6***	0,2
Fra 40 til 60 pct.	-0,1	1,4***	0,8***
Mere end 60 pct.	-1,1	2,7***	1,5***

Anm.: Resultaterne er baseret på en lineær sandsynlighedsmodel, hvor der kontrolleres for virksomhedens alder, størrelse, branche og landsdel. \*\*\* indikerer signifikans på et 1 pct. signifikansniveau, \*\* på et 5 pct. signifikansniveau og \* på et 10 pct. signifikansniveau.

Kilde: Egne beregninger.

Overnævnte resultater indikerer, at selvom vi tidligere i rapporten fandt, at uddannelsessammensætningen blandt medarbejderne i højvækstvirksomhederne ikke adskiller sig nævneværdigt fra andre virksomheder, så har virksomheder med høje andele af medarbejdere fra især de mellemlange og lange videregående uddannelser typisk en højere beskæftigelsesvækst i de efterfølgende år, når der tages højde for virksomhedernes størrelse og fordeling på tværs af brancher og landsdele i sammenligningen. Tilsvarende har de også større sandsynlighed for at starte eller fortsætte et højvækstforløb.

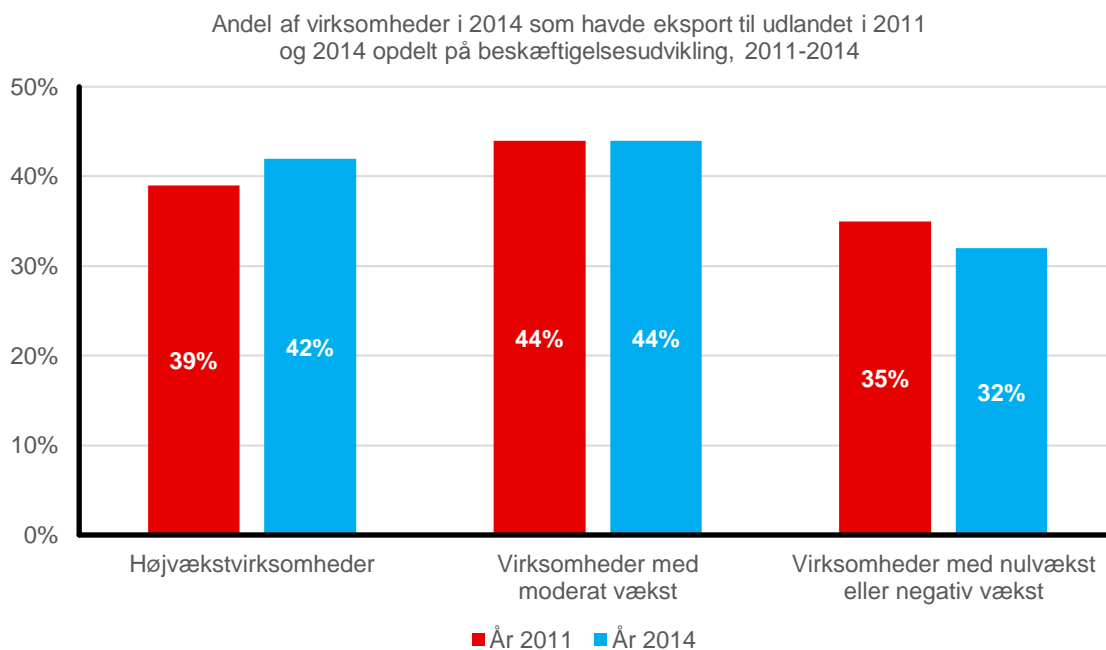
## 8.2 Eksporterende virksomheder oplever højere beskæftigelsesvækst

En anden faktor, som også ofte fremføres som vigtig for virksomhedernes vækst, er eksport til udlandet. I kapitel 4 fremgik det, at antallet af højvækstvirksomheder faldt kraftigt under krisen, hvor en nærliggende fortolkning er, at dette skete som følge af et stort fald i efterspørgslen på hjemmemarkedet og i udlandet.<sup>17</sup> Nedenfor ser vi nærmere på eksportens betydning for virksomhedernes beskæftigelsesvækst og deres sandsynlighed for senere at blive kategoriseret som højvækstvirksomhed.

I figur 8.2 er vist andelen af højvækstvirksomheder i 2014, der eksporterede til udlandet i årene 2011 og 2014 sammenlignet med andre virksomheder. I begge år hentede cirka fire ud af ti højvækstvirksomheder en del af deres omsætning i udlandet, hvilket svarede nogenlunde til niveauet for de virksomheder, der oplevede mere moderate vækstrater, og en lidt højere andel end for virksomheder med nulvækst eller negativ vækst. En mulig forklaring på, at højvækstvirksomhederne ikke eksporterede hyppigere end de to andre grupper af virksomheder kan være, at der typisk var flere eksporterende virksomheder blandt de større virksomheder, som var underrepræsenteret blandt højvækstvirksomhederne.

<sup>17</sup> En analyse fra Danmarks Statistik (2016) viser, at eksportvirksomhederne i Danmark oplevede et samlet fald i vareeksporten på cirka 64 mia. kr. fra 2008 til 2009, hvilket svarede til et fald på knap 14 pct.

**Figur 8.2: Højvækstvirkomheder med eksport til udlandet**

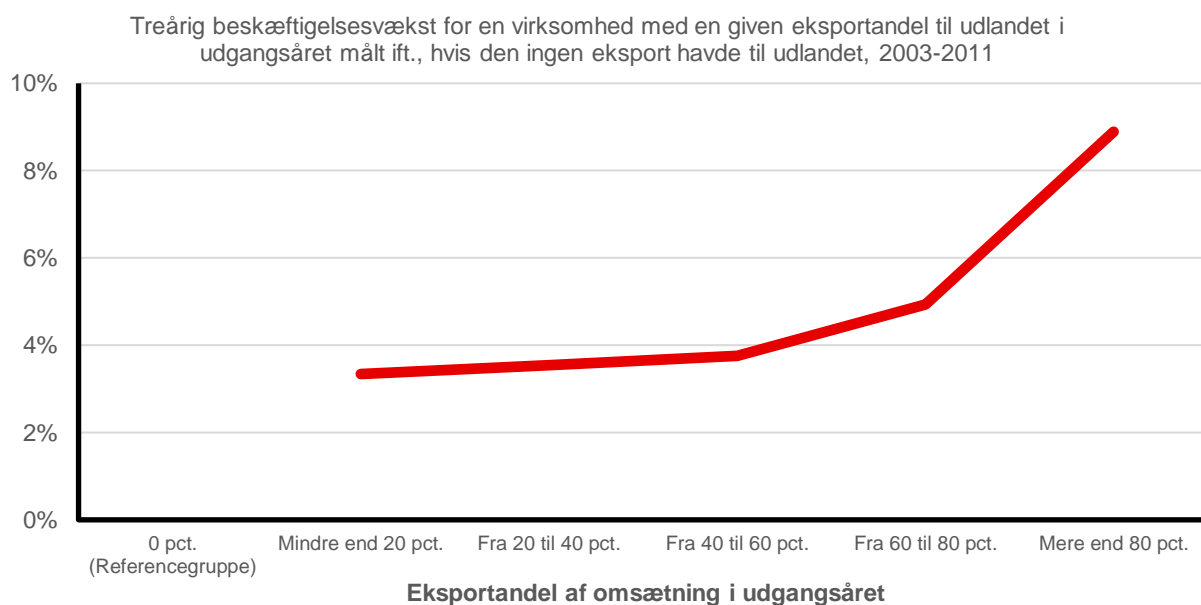


Anm.: Figuren omfatter al vareeksport til udlandet, men ikke handel med tjenester.  
Kilde: Egne beregninger.

Som i forrige afsnit om betydningen af anvendelse af højtuddannet arbejdskraft er det ved brug af regressionsanalyser også muligt at undersøge sammenhængen mellem virksomhedernes eksportandele til udlandet og deres beskæftigelsesvækst og sandsynlighed for at blive kategoriseret som højvækstvirkomhed i de efterfølgende år. Resultaterne fra regressionsanalyserne er sammenfattet i figurene 8.3 og 8.4.

Af figur 8.3 fremgår, at eksporterende virksomheder oplever en højere vækst i beskæftigelsen end virksomheder uden eksport, og at det især er virksomheder med de højeste eksportandele i udgangsåret, som vokser hurtigst i den efterfølgende periode. Fx har virksomheder med eksportandele på mellem 60 og 80 pct. af deres samlede omsætning i udgangsåret en beskæftigelsesvækst over de efterfølgende tre år, som ligger cirka 5 pct. højere end i virksomheder, som ingen eksport har til udlandet.

**Figur 8.3: Virksomhedernes eksportandele og deres beskæftigelsesvækst**



Anm.: Statistik for udenrigshandel med varer er kun tilgængelige fra 2003 og frem i Danmarks Statistiks registre. Resultaterne er baseret på en lineær regressionsmodel, hvor der kontrolleres for virksomhedens alder, størrelse, branche og landsdel.  
 Kilde: Egne beregninger.

Et tilsvarende billede tegner sig for sandsynligheden for at blive kategoriseret som højvækstvirksomhed. Mens eksporten i sig selv ikke har den store betydning for en virksomheds efterfølgende højvækstforløb, så ser virksomheder, der satser stort på eksport ved at have meget høje eksportandele i udgangsåret, ud til at være kraftigt overrepræsenteret blandt højvækstvirksomhederne. Fx har virksomheder med eksportandele, der ligger på mellem 60 og 80 pct. af omsætningen i udgangsåret, cirka 1,7 procentpoint højere sandsynlighed for at blive kategoriseret som højvækstvirksomhed tre år senere, jf. figur 8.4.



**Figur 8.4 Virksomhedernes eksportandele og deres sandsynlighed for at blive kategoriseret som højvækstvirksomhed**



Anm.: Resultaterne er baseret på en lineær sandsynlighedsmodel, hvor der kontrolleres for virksomhedens alder, størrelse, branche og landsdel.

Kilde: Egne beregninger.

## 9. Konklusion

Denne rapport har haft til formål at give et første indblik i, hvor mange højvækstvirksomheder der er i Danmark, defineret ved meget høj vækst i beskæftigelsen over en treårig periode, samt hvad der karakteriserer denne gruppe i forhold til andre virksomheder, som ikke vokser med samme hastighed. Det er et tema, som længe har stået højt på den politiske dagsorden, men hvor der er behov for mere viden om, hvilke faktorer der har betydning for, at virksomheder kan vokse sig større og skabe nye job.

På baggrund af detaljerede registerdata fra Danmarks Statistik finder vi, at der generelt er forholdsvist få virksomheder, der kan karakteriseres som højvækstvirksomheder i Danmark. Antallet faldt kraftigt under krisen i 00'erne, men er siden da steget gradvist, så der i 2014 var lidt over 1.600 højvækstvirksomheder registreret på landsplan. Det svarer til 4,5 pct. af virksomhederne – eller cirka hver 22. aktive virksomhed – i den private sektor. På trods af det beskedne antal højvækstvirksomheder, så skabte de ikke desto mindre mere end hvert tredje nye job i den private sektor i perioden 2011-2014.

Højvækstvirksomhederne er en blandet skare af virksomheder. Højvækstvirksomhederne er typisk unge virksomheder, som lykkedes med at skabe høj beskæftigelsesvækst i de første år efter etableringen, men også en del ældre virksomheder oplever høje vækstrater i beskæftigelsen. Tilsvarende er de ofte, men ikke nødvendigvis, små, og de fordeler sig bredt både på tværs af brancher og landsdele, hvor de er overrepræsenteret i hovedstadsområdet. Hvad angår medarbejderkarakteristika, så ligner de i store træk andre virksomheder dog med den undtagelse, at de langt oftere har højtuddannede medarbejdere ansat.

Selvom højvækstvirksomhederne således er svære at afgrænse, så undersøges i rapporten betydningen af nogle af de faktorer, som ofte fremhæves i diskussioner om virksomhedernes muligheder for at skabe vækst. Det er en vigtig dagsorden, bl.a. fordi højvækstvirksomhederne står for en betydelig del af jobskabelsen i den private sektor, men også fordi der ser ud til at være en tendens til, at mange virksomheder af forskellige grunde er udfordrede i forhold til at starte eller forsætte højvækstforløb.

Når der tages højde for, at højvækstvirksomhederne er mindre end andre virksomheder og fordeler sig anedeles på brancher og landsdele, så finder vi, at virksomheder med høje medarbejderandele med mellemlange og lange videregående uddannelser oplever højere beskæftigelsesvækstrater i de efterfølgende år, samtidig med at de har større sandsynlighed for at starte eller fortsætte højvækstforløb end andre virksomheder. Samme billede ser vi for eksporterende virksomheder, hvor høje eksportandele er korreleret med højere beskæftigelsesvækst og større sandsynlighed for at blive højvækstvirksomhed.

Ovenstående er kun nogle af forklaringerne, og der må formodes at være en lang række andre faktorer, som ligeledes har betydning for virksomhedernes muligheder for at skabe højere vækst og nye job i Danmark, som fx virksomhedernes ledelsesstruktur, innovationsevne, deltagelse i offentlige vækstprogrammer, infrastrukturelle forhold, geografiske placering i Danmark mv. Betydningen af disse alternative forklaringer er ikke behandlet i denne rapport og overlades i stedet til fremtidige studier.

## 10. Litteratur

- ATV (2017): "Fremtidens Giganter – hvordan skaber vi fremtidens store industrivirksomheder i Danmark?", juni.
- Coad, A., S. Daunfeldt, D. Johansson og K. Wennberg (2014a); "Whom do high-growth firms hire?", *Industrial and Corporate Change*, Vol. 23, No. 1, pp. 293-327.
- Coad, A., S. Daunfeldt, W. Hözl, D. Johansson og P. Nightingale (2014b); "High-growth firms: introduction to the special section", *Industrial and Corporate Change*, Vol. 23, No. 1, pp. 91-112.
- Danmarks Statistik, Statistikbankens serie: <http://www.statistikbanken.dk/10102>
- Danmarks Statistik (2016): "Danske eksportvirksomheder og den økonomiske krise i Sydeuropa", april.
- DEA (2010): "Produktivitet og videregående uddannelse", marts.
- De Økonomiske Råd (2010): "Dansk Økonomi, efterår 2010", oktober.
- Erhvervsministeriet (2017): "Redegørelse om vækst og konkurrenceevne", april.
- Eurostat (2007): "Eurostat-OECD Manual on Business Demography Statistics", 2007.
- Penrose, E. (1959): "The Theory of the Growth of the Firm", New York, John Wiley and Sons.
- Petersen, D.R og N. Ahmad (2013): "High-growth enterprises and gazelles – Preliminary and summary sensitivity analysis".
- Poulsen, T. og N. Westergaard-Nielsen (2012): "Credit Constraints and Job Destruction – Evidence from Denmark", april.
- Region Midtjylland (2015): "Det midtjyske vækstlag – Profilanalyse af midtjyske vækstvirksomheder og deres udbytte af erhvervsfremme", udarbejdet af IRIS Group, marts.
- Region Nordjylland (2015): "Det nordjyske vækstlag – Profilanalyse af nordjyske vækstvirksomheder og deres udbytte af erhvervsfremme", udarbejdet af IRIS Group, marts.

## Appendiks

I dette appendiks præsenteres resultaterne fra regressionsanalyserne, der er blevet anvendt til at undersøge, hvorvidt virksomhedernes anvendelse af arbejdskraft på forskellige uddannelsesniveauer og eksportandele er korreleret med henholdsvis 1) virksomhedernes beskæftigelsesvækst og 2) virksomhedernes sandsynlighed for senere hen at blive kategoriseret som højvækstvirksomhed.

### A. Højvækstvirksomheder og betydningen af brugen af videnmedarbejdere

Til at analysere betydningen af højt vækstvirksomhedernes brug af arbejdskraft på forskellige uddannelsesniveauer benyttes først en lineær regressionsmodel, hvor beskæftigelsesvæksten for en virksomhed over de efterfølgende tre år er beregnet for forskellige andele af medarbejdere med en videregående uddannelse på forskellige niveauer i det første år af vækstperioden (udgangsåret). I analysen kontrolleres for en virksomheds alder, størrelse, overordnet branche og landsdel for at tage højde for, at nogle af virksomhedens øvrige karakteristika kan være korrelerede med beskæftigelsesvæksten og medarbejdernes sammensætning i virksomheden.<sup>18</sup> Modellen er givet ved følgende ligning:

$$\begin{aligned} \text{Vækst i} \\ \text{beskæftigelse}_{t,t+3} &= \beta_0 + \beta_1 \text{Andel med KVU}_t + \beta_2 \text{Andel med MVU}_t + \beta_3 \text{Andel med LVU}_t \\ &+ \beta_4 \text{Andel med erhvervsuddannelse}_t + \beta_5 \text{Etableringsår}_t + \beta_6 \text{Størrelse}_t \\ &+ \beta_7 \text{Log(Størrelse)}_t + \beta_8 \text{Branche}_t + \beta_9 \text{Landsdel}_t + \beta_{10} \text{År}_t \end{aligned}$$

Herudover benyttes en lineær sandsynlighedsmodel til at analysere sandsynligheden for, at en virksomhed kategoriseres som højvækstvirksomhed, og hvilken betydning medarbejdernes uddannelsesandele og andre faktorer i udgangsåret har for, om en virksomhed starter et højvækstforløb tre år senere. Modellen er givet ved følgende ligning, hvor der igen kontrolleres for virksomhedens alder, størrelse, branche og landsdel for at tage højde for, at nogle af disse virksomhedskarakteristika kan være korrelerede med både virksomhedens beskæftigelsesvækst og medarbejdernes sammensætning:

$$\begin{aligned} \text{Kategoriseret som} \\ \text{højvækstvirksomhed}_{t+3} &= \beta_0 + \beta_1 \text{Andel med KVU}_t + \beta_2 \text{Andel med MVU}_t \\ &+ \beta_3 \text{Andel med LVU}_t + \beta_4 \text{Andel med erhvervsuddannelse}_t \\ &+ \beta_5 \text{Etableringsår}_t + \beta_6 \text{Størrelse}_t + \beta_7 \text{Log(Størrelse)}_t \\ &+ \beta_8 \text{Branche}_t + \beta_9 \text{Landsdel}_t + \beta_{10} \text{År}_t \end{aligned}$$

Resultaterne er sammenfattet i tabel A1, hvor koefficienterne i model 1 skal fortolkes som den forventede forskel i beskæftigelsesvæksten mellem en virksomhed med den givne andel af medarbejdere med en videregående uddannelse på et bestemt niveau målt i forhold til en tilsvarende virksomhed uden medarbejdere med det pågældende uddannelsesniveau. Således fortolkes fx koefficienten 0,05 for variabelen "Andel af medarbejdere med LVU, fra 0 til 20 pct." som, at væksten i antallet af årsværk i den efterfølgende treårige periode var 5 pct. højere i virksomheder, som havde en andel af medarbejdere med en lang videregående uddannelse på mellem 0 og 20 pct. i udgangsåret, end tilfældet var for virksomheder, som ingen medarbejdere havde med en lang videregående uddannelse i udgangsåret.

---

<sup>18</sup> I modellen indgår også logaritmen til virksomhedsstørrelse (antal årsværk) for at imødekomme ikke-lineariteter.

I model 2 fortolkes koefficienterne som den forventede procentvise ændring i sandsynligheden for, at en virksomhed kategoriseres som højvækstvirksomhed tre år senere betinget på forskellige medarbejderandele fordelt på uddannelsesniveauer i udgangsåret.

**Tabel A1: Regressioner for højvækstvirksomheders brug af videnmedarbejdere**

Afhængig variabel i model 1: Vækst i antal årsværk over de efterfølgende tre år, pct.

Afhængig variabel i model 2: Karakteriseret som højvækstvirksomhed tre år senere, ja/nej

2000-2011	Model 1		Model 2	
	Koef.	SD	Koef.	SD
	<i>Referencegruppe</i>			
Andel af medarbejdere med LVU, 0 pct.	0,050***	0,004	1,133***	0,084
Andel af medarbejdere med LVU, fra 0 til 20 pct.	0,064***	0,006	0,217	0,132
Andel af medarbejdere med LVU, fra 20 til 40 pct.	0,046***	0,009	0,797***	0,201
Andel af medarbejdere med LVU, over 60 pct.	0,119***	0,015	1,461***	0,332
	<i>Referencegruppe</i>			
Andel af medarbejdere med MVU, 0 pct.	0,051***	0,003	1,299***	0,069
Andel af medarbejdere med MVU, fra 0 til 20 pct.	0,081***	0,005	1,595***	0,111
Andel af medarbejdere med MVU, fra 20 til 40 pct.	0,090***	0,009	1,426***	0,195
Andel af medarbejdere med MVU, over 60 pct.	0,150***	0,016	2,660***	0,343
	<i>Referencegruppe</i>			
Andel af medarbejdere med KVU, 0 pct.	0,060***	0,003	1,277***	0,067
Andel af medarbejdere med KVU, fra 0 til 20 pct.	0,050***	0,006	1,083***	0,132
Andel af medarbejdere med KVU, fra 20 til 40 pct.	0,048***	0,013	-0,086	0,282
Andel af medarbejdere med KVU, Over 60 pct.	-0,035	0,033	-1,121	0,702
	<i>Referencegruppe</i>			
Andel af medarbejdere med EUD, 0 pct.	-0,009	0,008	-1,153***	0,167
Andel af medarbejdere med EUD, fra 0 til 20 pct.	-0,006	0,008	-1,402***	0,165
Andel af medarbejdere med EUD, fra 20 til 40 pct.	-0,003	0,008	-1,446***	0,169
Andel af medarbejdere med EUD, Over 60 pct.	0,001	0,008	-1,523***	0,172
	<i>Referencegruppe</i>			
Mindre end 1 år siden etablering	-0,300***	0,009	-8,040***	0,199
1-2 år siden etablering	-0,336***	0,009	-9,260***	0,200
3-4 år siden etablering	-0,375***	0,009	-10,760***	0,191
5-9 år siden etablering	-0,431***	0,009	-12,630***	0,185
10 år eller mere siden etablering	-0,001	0,007	0,534**	0,166
Antal medarbejdere	-0,027***	0,002	-1,222***	0,041
Antal medarbejdere log	-0,034***	0,008	-0,302	0,172
Landbrug, skovbrug og fiskeri	-0,024***	0,004	0,015	0,100
Bygge og anlæg	-0,039***	0,009	0,796***	0,187
Ejendomshandel og udlejning	0,084***	0,010	1,526***	0,229
	<i>Referencegruppe</i>			
Industri, råstof og forsyning	0,032***	0,004	0,256**	0,084
Handel og transport	0,065***	0,007	3,625***	0,165
Information og kommunikation	0,030***	0,007	-0,279	0,145
Kultur og fritid	0,007	0,051	1,261***	0,115
Erhvervsservice	-0,018*	0,008	-1,308***	0,168
Offentlig administration, undervisning og sundhed	0,313***	0,044	6,386***	0,845
	<i>Referencegruppe</i>			
Uoplyst aktivitet	-0,010	0,005	-0,230*	0,114
Byen København				
Københavns omegn				

Nordsjælland	-0,042***	0,006	-0,711***	0,127
Bornholm	-0,025	0,015		
Østsjælland	-0,029***	0,007	-0,544***	0,160
Vest- og Sydsjælland	-0,033***	0,006	-0,605***	0,123
Fyn	-0,029***	0,006	-0,742***	0,124
Syddjælland	-0,007	0,005	-0,280*	0,109
Østjylland	-0,015**	0,005	-0,261*	0,106
Vestjylland	-0,015**	0,006	-0,423*	0,123
Nordjylland	-0,011*	0,005	-0,316**	0,116
År 2000	<i>Referencegruppe</i>			
År 2001	0,029***	0,006	0,457***	0,134
År 2002	0,052***	0,006	0,826***	0,134
År 2003	0,090***	0,006	1,706***	0,134
År 2004	0,103***	0,006	2,300***	0,133
År 2005	0,098***	0,006	2,140***	0,133
År 2006	-0,050***	0,006	0,008	0,132
År 2007	-0,103***	0,006	-0,830***	0,131
År 2008	-0,082***	0,006	-0,715***	0,132
År 2009	0,017**	0,006	0,063**	0,135
År 2010	0,041***	0,006	0,480***	0,136
År 2011	0,063***	0,006	0,810***	0,136
Konstant	1,351***	0,013	17,472***	0,282

Anm.: \*\*\* indikerer signifikans på et 1 pct. signifikansniveau, \*\* på et 5 pct. signifikansniveau og \* på et 10 pct. signifikansniveau.  
Kilde: Egne beregninger.

## B. Højvækstvirksomheder og betydningen af eksport til udlandet

Til at analysere betydningen af eksport anvendes tilsvarende regressionsmodeller, hvor uddannelsesandelene i de to modeller erstattes med virksomhedernes eksportandele i udgangsåret. Venstresidevariablene og kontrolvariablene i de to modeller er de samme som i forrige analyse, jf. nedenfor.

$$\begin{aligned}
 \text{Vækst i} \\
 \text{beskæftigelse}_{t,t+3} &= \beta_0 + \beta_1 \text{Eksportandel}_t + \beta_2 \text{Etableringsår}_t + \beta_3 \text{Størrelse}_t \\
 &\quad + \beta_4 \text{Log(Størrelse)}_t + \beta_5 \text{Branche}_t + \beta_6 \text{Landsdel}_t + \beta_7 \text{År}_t
 \end{aligned}$$

$$\begin{aligned}
 \text{Kategoriseret som} \\
 \text{højvækstvirksomhed}_{t+3} &= \beta_0 + \beta_1 \text{Eksportandel}_t + \beta_2 \text{Etableringsår}_t + \beta_3 \text{Størrelse}_t \\
 &\quad + \beta_4 \text{Log(Størrelse)}_t + \beta_5 \text{Branche}_t + \beta_6 \text{Landsdel}_t + \beta_7 \text{År}_t
 \end{aligned}$$

Hovedresultaterne er sammenfattet i tabel A2.

**Tabel A2: Regressioner for højvækstvirksomheder og deres eksport til udlandet**

Afhængig variabel i model 1: Vækst i antal årsværk over de efterfølgende tre år, pct.				
Afhængig variabel i model 2: Karakteriseret som højvækstvirksomhed tre år senere, ja/nej				
2003-2011	Model 1		Model 2	
	Koef.	SD	Koef.	SD
	<i>Referencegruppe</i>			
Eksportandel af omsætning, 0 pct.				
Eksportandel af omsætning, fra 0 til 20 pct.	0,033***	0,004	0,437***	0,084
Eksportandel af omsætning, fra 20 til 40 pct.	0,036***	0,007	1,410***	0,167
Eksportandel af omsætning, fra 40 til 60 pct.	0,038***	0,009	1,145***	0,199
Eksportandel af omsætning, fra 60 til 80 pct.	0,049***	0,009	1,727***	0,217
Eksportandel af omsætning, over 80 pct.	0,089***	0,007	2,415***	0,174
	<i>Referencegruppe</i>			
Mindre end 1 år siden etablering				
1-2 år siden etablering	-0,297***	0,010	-8,12***	0,225
3-4 år siden etablering	-0,334***	0,010	-9,54***	0,225
5-9 år siden etablering	-0,372***	0,010	-11,07***	0,215
Mere end 10 år siden etablering	-0,434***	0,009	-13,09***	0,209
Antal medarbejdere	-0,021**	0,008	-0,008	0,182
Antal medarbejdere (log)	0,001	0,002	-0,615***	0,038
Landbrug, skovbrug og fiskeri	-0,027**	0,008	0,057	0,192
Bygge og anlæg	-0,021***	0,005	0,111	0,117
Ejendomshandel og udlejning	0,010	0,010	1,502***	0,210
Finansiering og forsikring	0,158***	0,011	2,720***	0,259
	<i>Referencegruppe</i>			
Industri og råstofudvinding				
Handel, hoteller og transport	0,030***	0,004	0,225*	0,095
Information og kommunikation	0,141***	0,008	5,194***	0,176
Kultur og fritid	0,070***	0,007	0,617***	0,166
Erhvervsservice	0,062***	0,005	2,428***	0,123
Offentlig administration, undervisning og sundhed	0,060***	0,008	0,165	0,173
Uoplyst aktivitet	0,365***	0,045	8,188***	0,915
	<i>Referencegruppe</i>			
Byen København				
Københavns omegn	-0,017**	0,006	-0,693***	0,127
Nordsjælland	-0,056***	0,006	-1,258***	0,142
Bornholm	-0,043**	0,016	-2,619***	0,368
Østsjælland	-0,047***	0,008	-1,124***	0,177
Vest- og Sydsjælland	-0,058***	0,006	-1,354***	0,137
Fyn	-0,048***	0,006	-1,390***	0,137
Syddjælland	-0,029***	0,005	-0,991***	0,121
Østjylland	-0,029***	0,005	-0,754***	0,118
Vestjylland	-0,041***	0,006	-1,224***	0,136
Nordjylland	-0,037***	0,006	-1,094***	0,128
År 2003	0,040***	0,006	0,924***	0,136
År 2004	0,054***	0,006	1,548***	0,136
År 2005	0,050***	0,006	1,414***	0,135
År 2006	-0,097***	0,006	-0,704***	0,134
År 2007	-0,149***	0,006	-1,532***	0,133
År 2008	-0,130***	0,006	-1,463***	0,134
År 2009	-0,029***	0,006	-0,625***	0,137
År 2010	-0,004	0,006	-0,190	0,138
År 2011	0,017**	0,006	0,134	0,138
Konstant	1,39***	0,012	17,08***	0,271

Anm.: \*\*\* indikerer signifikans på et 1 pct. signifikansniveau, \*\* på et 5 pct. signifikansniveau og \* på et 10 pct. signifikansniveau.

---

**Tænk tanken DEA**  
**Fiolstræde 44**  
**1171 København K**  
**[www.dea.nu](http://www.dea.nu)**