

Er forberedende
tilbud vejen til en
ungdomsuddannelse
eller beskæftigelse for
de udsatte unge?

Udarbejdet af:

Claus Aastrup Seidelin, cheføkonom

Kasper Marc Rose Nielsen, seniorøkonom

Udgiver: DEA

Dato for udgivelse: Juni 2017

Design: Spine Studio

Indhold

4	1. Indledning
6	2. Forberedende tilbud og de udsatte unge
11	3. Data og metode
15	4. De udsatte unge og deres brug af forberedende tilbud
22	5. Forberedende tilbud og de udsatte unges overgang til ungdomsuddannelse eller beskæftigelse
30	6. Følsomhedsanalyser
33	7. Sammenfatning
35	8. Litteraturliste
36	9. Appendiks

1. Indledning

Selv om langt de fleste unge i dag får en ungdomsuddannelse og finder vej ind på arbejdsmarkedet, er der stadig en mindre, men ikke ubetydelig andel, som ikke får en ungdomsuddannelse eller kommer i beskæftigelse og derfor risikerer et liv uden for arbejdsfællesskabet.

Det er en gruppe, som i den offentlige debat ofte kaldes for “restgruppen”. I de senere år er der kommet større fokus på denne gruppe af unge – senest ved nedsættelsen af Ekspertgruppen om bedre veje til en ungdomsuddannelse, som siden er blevet fulgt op af regeringens udspil til en reform af de forberedende tilbud; “Tro på dig selv – det gør vi”.¹ Gruppen omfatter unge, der ofte har det vanskeligt i det ordinære uddannelsessystem, og som har brug for en anden vej til at komme i gang med en ungdomsuddannelse eller få et arbejde, når de forlader grundskolen eller har måttet afbryde et forløb på en ungdomsuddannelse. Det er denne anden vej, der stilles skarpt på i denne rapport ved at analysere, hvilken betydning forberedende tilbud har for at få unge i gang med en ungdomsuddannelse eller i beskæftigelse.

I modsætning til tidligere analyser på området er fokus i denne rapport ikke på hele gruppen af unge, som starter i forberedende tilbud, men derimod på de unge, som af forskellige årsager har en særlig høj risiko for senere i livet at ende på langvarig passiv forsørgelse.² Det kan blandt andet være på grund af, at den unge har en psykisk lidelse, har været anbragt, er

handicappet eller er præget af forhold, der er knyttet til den unges nærmeste familie, for eksempel forældrenes uddannelsesniveau, husstandsindkomst, kriminalitet i familien, mv. Denne gruppe af unge benævnes her de “udsatte unge”.

De forberedende tilbud, der fokuseres på, omfatter produktionsskoleforløb, almen voksenundervisning (AVU), forberedende voksenundervisning (FVU), ordblindeundervisning for voksne (OBU), ungdomsskoleophold, folkehøjskole- og ungdomshøjskoleophold, daghøjskoleophold samt ophold på frie fagskoler. Ud over at analysere sammenhængen mellem de forskellige typer af tilbud på den ene side og overgangen til en ungdomsuddannelse eller beskæftigelse på den anden, undersøges det også, om kombinationer af forskellige typer af forberedende tilbud kan være med til at bane vejen for de udsatte unge til at starte på en ungdomsuddannelse eller opnå beskæftigelse. Betydningen af kombinerede tilbud er ikke tidligere blevet undersøgt i litteraturen ved brug af kvantitative analyser.

På baggrund af registerdata fra Danmarks Statistik for unge, der startede i forberedende tilbud efter grundskolen eller en afbrudt ungdomsuddannelse i perioden 2008-2013, konkluderer rapporten, at:

¹. Se *Ekspertgruppen* om bedre veje til en ungdomsuddannelse, februar 2017.

². Langvarig passiv forsørgelse dækker i rapporten over, at en person i alderen 26-40 år i mere end 52 uger modtog en offentlig ydelse i form af f.eks. kontanthjælp, dagpenge, uddannelseshjælp, ledighedsydelse, sygedagpenge, førtidspension, mv.

- De udsatte unge har en gennemsnitlig risiko for senere i livet at ende på langvarig passiv forsørgelse, som er knap 2½ gange højere end for alle unge. De udsatte unge er typisk karakteriseret ved fire grupper af risikofaktorer, som vedrører de unge selv, deres nærmeste familie, forældrene til klassekammeraterne fra deres grundskole samt lokalområdet, hvor de vokser op.
- I perioden 2008-2013 var der godt 42.300 unge i alderen 15-25 år, som startede på og opholdt sig i minimum fire uger i de forberedende tilbud efter grundskolen eller en afbrudt ungdomsuddannelse. Heraf var de cirka 5.000 udsatte, hvilket svarede til 12 pct. af den samlede gruppe af unge i de forberedende tilbud. Af de udsatte unge var det hver tredje, som startede i forberedende tilbud, mens det for alle unge var hver tiende.
- Deltagelse i enkeltstående forberedende tilbud hænger typisk sammen med en lavere sandsynlighed for, at de udsatte unge startede på en ungdomsuddannelse eller kom i beskæftigelse. Til gengæld var der tendenser til en positiv sammenhæng for de udsatte unge, som kombinerede flere tilbud i overgangen. Især kombinationer af AVU- og produktionsskoleforløb ser ud til at forbedre de unges chancer for at komme i gang med en ungdomsuddannelse eller beskæftigelse – særligt for de udsatte unge, som havde et afbrudt ungdomsuddannelsesforløb med sig, inden de startede i tilbuddene.

mange unge der startede i forberedende tilbud i årene 2008-2013 samt hvad der karakteriserede de unge og deres brug af forskellige tilbud. I Kapitel 5 beskrives de unges veje ind i de forberedende tilbud, hvorefter det analyseres, hvilken betydning enkeltstående og kombinerede tilbud havde for, at de unge påbegyndte en ungdomsuddannelse eller kom i beskæftigelse. I Kapitel 6 foretages forskellige følsomhedsanalyser for at teste robustheden af de fundne resultater, mens Kapitel 7 indeholder en kort sammenfatning af hovedresultaterne. Afslutningsvis følger et appendiks, der uddyber nogle af de bagvedliggende resultater i rapporten.

Rapporten er opbygget på følgende måde: I Kapitel 2 beskrives de forskellige typer af forberedende tilbud, som der dækkes i rapporten, hvorefter nogle af de tidlige studier på området samt definitionen for udsatte unge gennemgås. I Kapitel 3 beskrives datagrundlaget og metoden, der anvendes til at analysere betydningen af forberedende tilbud for at få de unge i gang med en ungdomsuddannelse eller i beskæftigelse. I Kapitel 4 præsenteres statistikker for, hvor

2. Forberedende tilbud og de udsatte unge

I Kapitel 2 beskrives de forskellige typer af forberedende tilbud som dækkes i rapporten. Herefter gennemgås nogle af de tidligere studier, som har været fremført i debatten om betydningen af forberedende tilbud i forhold til at få unge til at starte på en ungdomsuddannelse eller komme i beskæftigelse. Endelig beskrives metoden, der anvendes til at definere unge, der er i særlig risiko for senere at ende uden for arbejdsmarkedet.

1. Indledning
2. **Forberedende tilbud og de udsatte unge**
3. Data og metode
4. De udsatte unge og deres brug af forberedende tilbud
5. Forberedende tilbud og de udsatte unges overgang til ungdomsuddannelse eller beskæftigelse
6. Følsomhedsanalyser
7. Sammenfatning
8. Litteraturliste
9. Appendiks

2.1 BESKRIVELSE AF DE FORBEREDENDE TILBUD

Det danske uddannelsessystem omfatter en bred vifte af forskelligartede tilbud, som tilbydes unge efter grundskolen. Fællesbetegnelsen for disse tilbud er "forberedende tilbud", der henvender sig dels til unge, som har brug for afklaring af uddannelsesvalg og/eller personlig udvikling, dels til unge, som har behov for faglig opkvalificering forud for en ungdomsuddannelse eller for at kunne komme i beskæftigelse. I det følgende beskrives kort hvert af de forberedende tilbud, som analyseres i rapporten.³

2.1.1 Produktionsskoleforløb

Produktionsskoler tilbyder undervisningsforløb, der kombinerer praktisk arbejde, teoretisk undervisning og produktion for unge under 25 år, som har gennemført en grundskoleuddannelse, men ikke har forudsætnin-ger for at påbegynde en ungdomsuddannelse. Formålet med tilbuddet er at styrke de unges personlige og sociale udvikling og derigennem deres muligheder for at påbegynde en ungdomsuddannelse eller deltagelse på arbejdsmarkedet. Før optagelse skal den unge målgruppevurderes af en ungdoms- og uddannelses-vejleder i bopælskommunen, hvorefter den unge kan påbegynde et forløb, der tilrettelægges individuelt som heltidsundervisning uden eksamen og kan maksimalt vare op til et år.

2.1.2 Almen voksenundervisning (AVU)

Almen voksenuddannelse (AVU) udbydes som grundskoleenkeltfag med varierende varighed på VUC, der er niveauinddelt i fem trin og afsluttes med eksamen. Tilbuddet henvender sig typisk til unge over 18 år, som ønsker at øge deres kompetencer i grundskolefagene som f.eks. dansk, matematik, engelsk, historie mv., men også til unge under 18 år, hvis det er en del af et andet godkendt uddannelsesforløb. Ud fra den unges ansøgning vurderer uddannelsesinstitutionen, hvorvidt den unge tilhører målgruppen. For de yngste kursister fungerer tilbuddet som adgang til videre uddannelse,

mens det for de ældre kursister i højere grad handler om opkvalificering for at styrke tilknytningen til arbejdsmarkedet.

2.1.3 Forberedende voksenundervisning (FVU)

Forberedende voksenundervisning (FVU) består af undervisning i fagene FVU-læsning og FVU-matematik på VUC, der primært henvender sig til unge over 18 år, men også til unge under 18 år under visse forhold. Formålet med tilbuddet er at forbedre de unges grundlæggende færdigheder i læsning, stavning, skriftlig fremstilling, talforståelse og matematiske begreber, hvor undervisningen i FVU-læsningen er niveauinddelt i fire trin og FVU-matematikken i to trin. Der afholdes skriftlig eksamen efter hvert trin, hvor målet er at nå op til et niveau svarende til startniveauet på AVU i de pågældende fag.

2.1.4 Ordblindeundervisning for voksne (OBU)

Ordblindeundervisning for voksne (OBU) er målrettet voksne, som har gennemført en grundskoleuddannelse, men i særlig grad er udfordrede, når det gælder læsning og skrivning. Formålet med tilbuddet er at afhjælpe eller begrænse skriftsproglige vanskeligheder gennem kompenserende strategier og hensyntagende undervisning. Adgang til tilbuddet gives ved at henvende sig til den pågældende skole, hvor undervisningsforløbet målrettes den enkelte kursist på baggrund af en test. Undervisningsforløbet foregår på VUC typisk i små hold, som kan vare op til 60 timer fordelt på kortere eller længere perioder.

2.1.5 Ungdomsskoleophold

Ungdomsskoleophold er et alternativt tilbud til grundskolen, som typisk retter sig mod unge i alderen 14

³. Særlig tilrettelagt uddannelse (STU) og erhvervsgrunduddannelse (EGU) er ikke inkluderet i rapporten, da disse uddannelser er egentlige ungdomsuddannelser og dermed ikke forberedende tilbud. Ligeledes indgår trænings skolens arbejdsmarkedsuddannelse (TAMU) heller ikke i rapporten, da der ikke findes data i Danmarks Statistiks registre om brugerne af disse tilbud.

til 18 år, som af forskellige årsager har det vanskeligt i grundskolen. Tilbuddet omfatter også tilrettelagt danskundervisning for nyankomne udlændinge, der er i aldersgruppen 18 til 25 år. Formålet med tilbuddet er at klargøre de unge til at komme videre i uddannelsessystemet, hvor ungdomsskoleophold i rapporten dækker over flere forskellige varianter af tilbuddet, hvilket skyldes, at det i Danmarks Statistiks registre ikke er muligt at skelne mellem heltidsundervisning og kortere kurser i ungdomsskoleregi.

2.1.6 Længerevarende folkehøjskole- eller ungdomshøjskoleophold

Folkehøjskoleophold er en bred betegnelse for en række højskoler, som typisk specialiserer sig inden for et bestemt emne, hvor mindst halvdelen af undervisningen skal være af bred almen karakter. Opholdene kan tages af alle, der er mindst 17½ år ved forløbenes begyndelse og kan variere fra en uge op til ti måneders varighed. Tilbuddet benyttes blandt andet af unge uden en ungdomsuddannelse, som har brug for personlig afklaring og styrkelse af faglige forudsætninger, og det kan bestå af både korte og lange kurser. En særlig variant af folkehøjskoler er ungdomshøjskolerne, der tilbyder undervisning til unge mellem 16-19 år, der ikke kan optages på eller er faldet fra en erhvervsuddannelse – samt unge, der endnu ikke har besluttet sig i forhold til deres videre uddannelse efter 9.-10. klasse.

2.1.7 Daghøjskoleophold

Daghøjskoleophold er som udgangspunkt for alle voksne og henvender sig til en bred aldersgruppe fra 18 til 60 år. Formålet med tilbuddet er typisk at styrke deltagernes muligheder i forhold til uddannelse og arbejde og bruges både af kommuner og jobcentre som led i aktivering af ledige. Et forløb på en daghøjskole varer fra få uger op til et halvt år, hvor der ofte er stor variation i indholdet. Nogle daghøjskoler har en fagligt bred profil, mens andre er mere specialiserede inden for f.eks. kreative fag, idræt, sprog, natur og IT. Der er også daghøjskoler, som er specialiserede i at arbejde med mennesker, der har særlige behov, samtidig med

at der er en del daghøjskoler, der tilbyder Forberedende Voksenundervisning (FVU) med dansk eller matematik som hovedfag efter aftale med det lokale VUC.

2.1.8 Frie Fagskoler

Frie Fagskoler kan sidestilles med den almindelige 10. klasse og er rettet mod unge, som har afsluttet 9. klasse eller er fyldt 16 år. De frie fagskoler adskiller sig ved, at en tredjedel af undervisningen er praktiskfaglig med særligt fokus på blandt andet håndarbejde, husholdning og økonomi. Undervisningen er typisk praktisk lagt an, som betyder, at boglige fag som f.eks. dansk og matematik ikke kun foregår som traditionel klasseundervisning, men ofte i skolekøkkener, i designlokaler og på værksteder. Forløbene varer typisk fra tre måneder op til et år og kan afsluttes med folkeskolens afgangsprøve.

2.2 TIDLIGERE ANALYSER

I de senere år er der lavet flere studier af brugen af forberedende tilbud for unge, som er udfordrede i forhold til at kunne tage en ungdomsuddannelse eller komme i arbejde. Til gengæld er det begrænset, hvad der findes af studier (såkaldte effektanalyser), som har undersøgt betydningen af de forberedende tilbud i forhold til at få flere unge til at starte på en ungdomsuddannelse eller komme i beskæftigelse.

Et af de få studier, som har undersøgt effekten af deltagelse i forberedende tilbud for de unges påbegyndelse af en ungdomsuddannelse, er en analyse foretaget af SFI (2015). I denne analyse undersøges det – på grundlag af registerdata for elever, som gik ud af grundskolen i årene 2005-2010 – hvorvidt unge, som deltog i minimum et forberedende tilbud, i højere grad startede på en ungdomsuddannelse sammenlignet med unge, som ikke deltog i forberedende tilbud. Analysen viser, at når der ses isoleret på produktionskoleforløb, var der tendenser til en svag positiv effekt i forhold til at komme i gang med en ungdoms-

uddannelse, mens der ingen sammenhænge kunne dokumenteres for de øvrige tilbud.⁴

Formålet med denne rapport er at bidrage til den eksisterende litteratur ved at sætte fokus på de unge, som er i særlig høj risiko for senere hen at ende på langvarig passiv forsørgelse, når de forlader grundskolen eller afbryder en ungdomsuddannelse; en gruppe, som vi her kalder for de "udsatte unge". Hvor mange unge kan karakteriseres som udsatte? Hvad kendetegner dem? Hvor meget fylder de i de forberedende tilbud? Og hvilken betydning har tilbuddene i forhold til at forbedre deres chancer for at komme i gang med en ungdomsuddannelse eller opnå beskæftigelse, når de forlader grundskolen eller har måttet afbryde en ungdomsuddannelse? Det er nogle af spørgsmålene, som besvares i rapporten.

2.3 DEFINITION AF DE UDSATTE UNGE

Til at definere de udsatte unge anvendes en profileringsmodel, der hovedsageligt benyttes inden for arbejdsmarkedsteorien til at identificere tidlige forhold – kaldet for risikofaktorer – der kan have betydning for, om en person senere hen ender i langvarig passiv forsørgelse.⁵ Dette gøres ved at tage udgangspunkt i alle personer i alderen 26-40 år i perioden 2008-2014, som i mere end 52 uger befandt sig uden for arbejdsmarkedet, svarende til den tidsperiode, som Danmarks Statistik anvender til at definere langtidsledighed. Ved at følge denne gruppe af personer tilbage til de er 14 år og dernæst sammenligne dem med andre 14-årige, som ikke senere hen ender på langvarig passiv forsørgelse, er det muligt at identificere, hvilke forhold øger risikoen for senere i livet at stå uden for arbejdsmarkedet.

Ved at bruge denne tilgang er det muligt at identificere fire grupper af faktorer, som har betydning for en persons risiko for senere at ende uden for arbejdsmarkedet. Ud fra disse faktorer beregnes den gennemsnitlige

sandsynlighed for, at en person vil ende på mere end 52 ugers passiv forsørgelse senere i livet. En person defineres som udsat, hvis vedkommende sammenholdt med risikofaktorerne beregnes til at have en særlig høj risiko for senere i livet at ende uden for arbejdsmarkedet.⁶ Nedenfor er fire grupper af risikofaktorer opstillet, som vedrører den unge selv, den unges nærmeste familie, forhold for forældrene til eleverne fra den unges grundskole samt lokalområdet, hvor den unge er opvokset:

4. KL (2016) har gennemført et review af tidligere undersøgelser, som på forskellig vis har undersøgt, om der er en positiv effekt på videre uddannelse og beskæftigelse for unge, som tager forberedende tilbud. De fleste af undersøgelserne finder, at forberedende tilbud ingen effekt har i forhold til at få de unge i gang med en ungdomsuddannelse eller komme i beskæftigelse.

5. Se f.eks. Rosholm, m.fl. (2004) samt O'Connell, m.fl. (2012).

6. En 14-årig person defineres i analysen til at være udsat, hvis vedkommende har minimum 30 pct. risiko for senere at ende på mere end 52 ugers passiv forsørgelse på et tidspunkt i alderen 26-40 år. For en mere uddybende beskrivelse af, hvordan udsatte unge er defineret i rapporten, henvises til DEA-notatet "De udsatte unge – en alternativ definition", juni 2017.

TABEL 1.

Fire grupper af risikofaktorer i definitionen af udsatte unge

Kilde: Se "De udsatte unge – en alternativ definition", DEA (2017).

Personlige faktorer	Familie/husholdning	Grundskole	Lokalområde
Psykiske lidelser	Uddannelsesniveau	Uddannelsesfordeling	Uddannelsesfordeling
Handicap	Husstandsindkomst	Gennemsnitsindkomst	Gennemsnitsindkomst
Øvrig sygdomshistorik	Psykiske lidelser	Indkomstfordeling	Indkomstfordeling
Anbringelser	Øvrig sygdomshistorik	Kriminalitet	Kriminalitet
Foranstaltninger	Kriminalitet		
Etnicitet			
Køn			

3. Data og metode

I Kapitel 3 gives en gennemgang af data og de væsentligste aspekter af metoden, der anvendes til at analysere, om deltagelse i de forberedende tilbud har betydning for at få de udsatte unge i gang med en ungdomsuddannelse eller i beskæftigelse. Indledningsvis beskrives datagrundlaget og relevante dataafgrænsninger, hvorefter der følger en kort beskrivelse af metoden, der anvendes i rapporten.⁷

1. Indledning
2. Forberedende tilbud og de udsatte unge
3. **Data og metode**
4. De udsatte unge og deres brug af forberedende tilbud
5. Forberedende tilbud og de udsatte unges overgang til ungdomsuddannelse eller beskæftigelse
6. Følsomhedsanalyser
7. Sammenfatning
8. Litteraturliste
9. Appendiks

3.1 DATAGRUNDLAG OG POPULATIONSAFGRÆNSNING

3.1.1 Datamaterialet

I analysen anvendes registerdata fra Danmarks Statistik til at undersøge de unge i alderen 15-25 år, der startede i minimum et forberedende tilbud i perioden fra 2008 til 2013. Der tages udgangspunkt i unge, som havde afsluttet 8. klasse – der føres frem til en fiktiv afslutning af 9. klasse for at udvælge den nederste aldersgrænse for de 15-25 årige – samt unge, der havde afbrudt en ungdomsuddannelse, som derefter stod over for en beslutning om, hvorvidt de skulle starte i forberedende tilbud eller ej.⁸

De otte typer af forberedende tilbud fra Kapitel 2 inddrages alle i analysen. Der medtages kun tilbud, der sammenlagt havde en varighed på minimum fire uger. Denne begrænsning er valgt, da det vurderes, at et tilbud skal have en vis varighed for, at der vil kunne spores en effekt i forhold til overgangen til en ungdomsuddannelse eller beskæftigelse. Hertil lægges, at der ikke findes tilgængelige oplysninger om fravær i tilbuddene hos Danmarks Statistik, hvilket også begrunder en vis varighed i tidsrammen.

Effekten af de forberedende tilbud analyseres ved at se på, i hvilket omfang de udsatte unge, der startede i forberedende tilbud, påbegyndte en ungdomsuddannelse eller kom i beskæftigelse målt fra det tidspunkt, hvor de forlod grundskolen eller afbrød en ungdomsuddannelse frem til et bestemt tidspunkt (en overgang) sammenlignet med udsatte unge, der ikke startede i forberedende tilbud. I analysen medtages kun den første overgang til en ungdomsuddannelse eller beskæftigelse, da senere overgange kan være drevet af beskæftigelsesforløb i den mellemliggende periode. Det vil sige, at det i disse tilfælde kan være svært at afgøre, om det var de forberedende tilbud eller et mellemliggende beskæftigelsesforløb, der fik den udsatte unge til at starte på en ungdomsuddannelse eller komme i beskæftigelse.

For at kunne måle betydningen af de forberedende tilbud er vores resultatmål defineret ved, om den udsatte

unge startede på en ungdomsuddannelse eller kom i beskæftigelse inden for en periode på op til 1½ år efter endt grundskole eller en afbrudt ungdomsuddannelse med nedslag i henholdsvis 52. og 78. uge. De forskellige nedslagstidspunkter medtages for at kunne analysere, om effekten af de forskellige forberedende tilbud varierede over tid. En overgang til en ungdomsuddannelse er defineret ved, at den unge påbegyndte en fuldtidsuddannelse på et niveau højere end grundskoleniveau, mens en overgang til beskæftigelse er defineret ved, at den unge startede i et job med et arbejdsomfang på minimum 27 timer om ugen, svarende til hvordan Danmarks Statistik definerer fuldtidsbeskæftigelse.

3.1.2 Sammenligningsgrupper

I analysen sammenlignes gruppen af udsatte unge, der startede i minimum et forberedende tilbud af minimum fire ugers varighed, med andre udsatte unge, der ikke startede i forberedende tilbud i analyseperioden. Dette betyder, at de udsatte unge, der deltog i forberedende tilbud af en varighed på mindre end fire uger, medtages i gruppen af udsatte unge, som ikke startede i tilbuddene.

Måden, hvorpå man i tidligere studier har forsøgt at måle effekten af forberedende tilbud, har hovedsageligt været ved at identificere en sammenlignelig gruppe af unge ved hjælp af en statistisk metode kaldet matching.⁹ Ved denne metode "parres" unge, som har lignende observerbare karakteristika, hvorved der opnås et kvalificeret bud på, hvad der ville være sket, hvis den unge ikke var startet i et forberedende tilbud. Udvalget baserer sig på det tidspunkt, hvor den unge starter i et forberedende tilbud, hvilket betyder, at overgangen til en ungdomsuddannelse eller job måles på forskellige tidspunkter i den unges liv, afhængig af hvornår vedkommende starter i et forberedende tilbud.

7. For en nærmere gennemgang af datagrundlaget og metoden, der anvendes til at analysere effekten af forberedende tilbud for de udsatte unges overgang til en ungdomsuddannelse eller beskæftigelse efter endt grundskole eller en afbrudt ungdomsuddannelse, henvises til DEANotatet: "Overgangsanalyse af de forberedende tilbud – et selekteringsproblem", juni 2017.

8. Der tages udgangspunkt i 8. klasse, således at de unge, som ikke havde taget grundskolens afgangsprøve, også er omfattet af datagrundlaget. Dette er også grunden til, at risikofaktorerne i definitionen af de udsatte unge er opgjort ved 14-års alderen.

9. Se f.eks. SFI (2015).

Da formålet med nærværende rapport er at analysere, hvilken betydning forberedende tilbud har for de udsatte unges forventede livsbane fra det tidspunkt, hvor de forlader grundskolen eller må afbryde et ungdomsuddannelsesforløb, benyttes her en sammenligningsgruppe, der er defineret ud fra et mere forløbsorienteret udgangspunkt end det individorienterede, som anvendes i matching-tilgangen. Dette gøres ved at definere sammenligningsgruppen ud fra det tidspunkt, hvor overgangen til en ungdomsuddannelse eller beskæftigelse påbegyndes, altså fra tidspunktet, hvor den unge skal beslutte, om han eller hun vil starte i et forberedende tilbud efter endt grundskole eller en afbrudt ungdomsuddannelse.

3.2 METODE

Figur 1 illustrerer den sandsynlighedsmodel, som anvendes til at analysere, hvorvidt der er en sammenhæng mellem de udsatte unges deltagelse i forberedende tilbud og overgangen til en ungdomsuddannelse eller beskæftigelse umiddelbart efter endt grundskole eller en afbrudt ungdomsuddannelse. De to sæt pile fra kasserne "Direkte efter grundskole" og "Efter afbrudt ungdomsuddannelse" over til kassen "Påbegyndt ungdomsuddannelse eller beskæftigelse" viser overgangen for de udsatte unge, som henholdsvis startede og ikke startede i forberedende tilbud, hvor effekten af tilbudene måles efter 52 og 78 uger. Sammenhængen kan imidlertid være påvirket af en række forhold, der var knyttet til de unge allerede før de traf beslutningen om, hvorvidt de skulle starte i forberedende tilbud – forhold som kan influere på, om de kom i gang med en ungdomsuddannelse eller fandt beskæftigelse. Det kan være demografiske forhold, social baggrund, forældreforhold mv., der tages højde for i analysen.

For at kunne sige noget om effekten af de forberedende tilbud for de udsatte unges forventede livsbane er det dog nødvendigt også at tage højde for forhold, som ikke umiddelbart kan observeres, men som ikke desto mindre kan have haft betydning for, om de valgte at starte

i forberedende tilbud og efterfølgende påbegynde en ungdomsuddannelse eller komme i beskæftigelse. Det kan for eksempel være motivationsproblemer, begrænsede sociale færdigheder mv., som er med til at gøre det sværere for de udsatte unge at komme i gang med en ungdomsuddannelse eller finde beskæftigelse. Denne problematik kaldes i litteraturen for en "selektionsbias" og er i figuren illustreret ved den stiplede kasse.

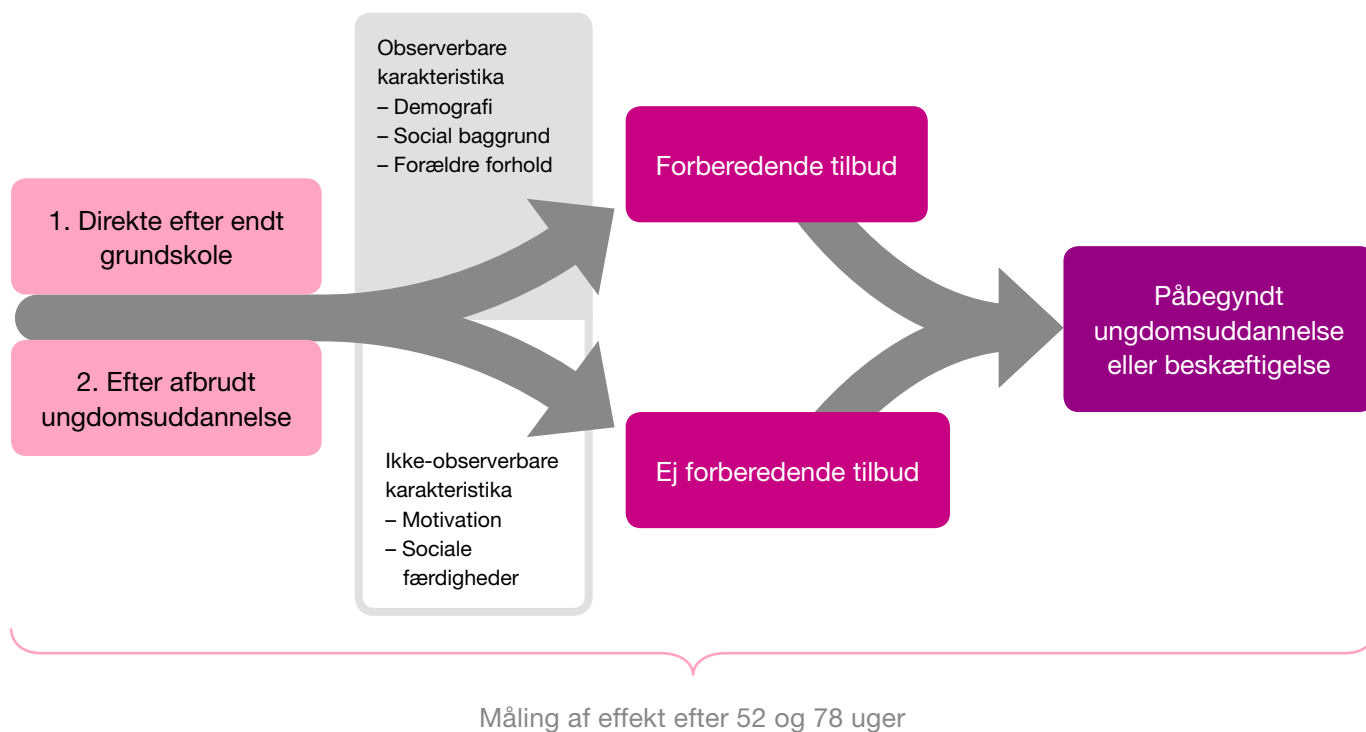
Der findes flere måder, hvorpå man kan forsøge at tage højde for selektionsbias. I denne rapport forsøger vi at løse problemet ved at inddrage den tidlige uddannelsesindsats i grundskolen samt de udsatte unges arbejdsmarkedstilknytning i overgangen. Den tidlige indsats i grundskolen medtages ud fra en forventning om, at denne faktor kan være med til at opfange, hvis den unge havde motivationsproblemer eller sociale vanskeligheder, som der ikke findes en god indikator for. Til at måle betydningen af denne indsats anvendes de udsatte unges brug af specialskoler, ungdomsskoler, mv. på 7.-9. klassetrin, som må formodes at være relevant i forhold til de udsatte unges overgang efter endt grundskole.

I forhold til at inddrage betydningen af de udsatte unges arbejdsmarkedstilknytning måles ledighed som den periode i overgangen, hvor de modtog offentlig forsørgelse forud for en eventuel start i de forberedende tilbud i form af dagpenge, kontanthjælp, uddannelseshjælp og sygedagpenge. Det er især i forhold til de udsatte unges overgang efter et afbrudt ungdomsuddannelsesforløb, at denne faktor kan have en vis betydning, da forudgående ledighedsperioder kan påvirke de udsatte unges selvværd og motivation i forhold til igen at skulle i gang med en ungdomsuddannelse gennem forberedende tilbud.

Modellen anvendes særskilt for de udsatte og alle unge med henblik på at analysere, hvorvidt effekten af deltagelse i forskellige forberedende tilbud og overgangen til en ungdomsuddannelse eller beskæftigelse efter endt grundskole eller en afbrudt ungdomsuddannelse er forskellige for de to grupper.

FIGUR 1.

Illustration af sammenhængen mellem deltagelse i forberedende tilbud og påbegyndt ungdomsuddannelse eller beskæftigelse



4. De udsatte unge og deres brug af forberedende tilbud

I Kapitel 4 beskrives, hvor mange unge der startede i forberedende tilbud i perioden 2008-2013; hvad der karakteriserede de unge i tilbuddene – samt om brugen af de forskellige typer af tilbud adskilte sig for de unge, der havde en særlig høj risiko for senere i livet at ende uden for arbejdsmarkedet.

1. Indledning
2. Forberedende tilbud og de udsatte unge
3. Data og metode
4. **De udsatte unge og deres brug af forberedende tilbud**
5. Forberedende tilbud og de udsatte unges overgang til ungdomsuddannelse eller beskæftigelse
6. Følsomhedsanalyser
7. Sammenfatning
8. Litteraturliste
9. Appendiks

4.1 BESKRIVELSE AF DE UDSATTE UNGE I FORBEREDENDE TILBUD

I dette afsnit præsenteres tal for, hvor mange unge der forlod grundskolen eller afbrød en ungdomsuddannelse for derefter at stå over for en beslutning om, hvorvidt de skulle starte i forberedende tilbud eller ej. I den forbindelse vises en opgørelse over, hvor stor en andel af de unge i forberedende tilbud der var defineret som udsatte, og hvad der karakteriserede denne gruppe af unge.

4.1.1 Udsatte unge er overrepræsenteret i de forberedende tilbud

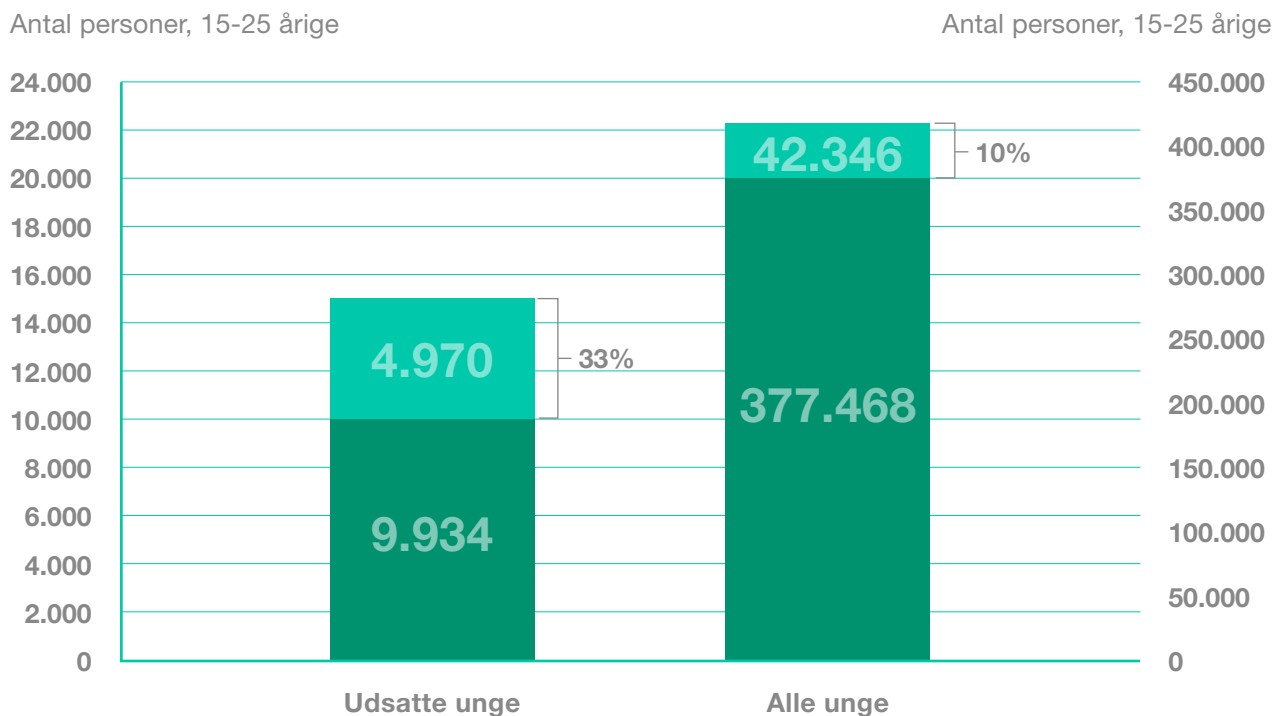
Datagrundlaget omfatter i alt 419.814 unge i alderen 15-25 år i overgangen efter endt grundskole eller et afbrudt ungdomsuddannelsesforløb i perioden fra 2008 til 2013. Af denne gruppe startede 42.346 personer i forberedende tilbud, heraf var de 4.970 defineret som udsatte, svarende til 12 pct. Cirka hver tiende af alle unge startede i de forberedende tilbud, mens det for de udsatte unge var næsten hver tredje. De udsatte unge var dermed kraftigt overrepræsenteret i de forberedende tilbud, jf. Figur 2.

FIGUR 2.

Antal unge, der startede i forberedende tilbud, 2008-2013

Kilde: Egne beregninger på registerdata.

- Forberedende tilbud
- Ej forberedende tilbud



4.1.2 Karakteristika for udsatte unge i de forberedende tilbud

Tabel 2 viser beskrivende statistik for de udsatte unge selv og deres forældre, som henholdsvis startede og ikke startede i forberedende tilbud i perioden 2008-2013. Heriblandt indgår nogle af de tidligere omtalte risikofaktorer, der blev anvendt til at definere gruppen af udsatte unge, som var karakteriseret ved at have en særlig høj risiko for senere i livet at ende på langvarig passiv forsørgelse.

TABEL 2.

Beskrivende statistik for unge, der startede i forberedende tilbud, 2008-2013

Kilde: Egne beregninger på registerdata.

Andel i pct., 15-25 årige	UDSATTE UNGE		ALLE UNGE	
	Ej forberedende tilbud	Forberedende tilbud	Ej forberedende tilbud	Forberedende tilbud
De unges egne karakteristika:				
Køn (andel mænd)	37%	37%	52%	51%
Andel med børn	0,5%	0,8%	0,1%	0,4%
Andel som var nydanskere	27%	22%	10%	14%
Andel med psykisk lidelse	22%	23%	6%	11%
Andel som har været anbragt	36%	41%	3%	10%
Andel med handicap	1,2%	0,3%	0,2%	0,3%
Forældrenes karakteristika:				
Andel med ufaglærte forældre	45%	46%	14%	26%
Andel med faglærte forældre	31%	28%	42%	43%
Andel med forældre med VU	6%	6%	41%	26%

Andel med forældre med uoplyst udd.	18%	20%	3%	5%
Andel med kriminalitet i familien	20%	20%	7%	10%
Husstandsindkomst (kr.)	85.427	78.097	233.526	159.717
Gennemsnitlig risiko	35%	36%	14%	19%
Antal personer	9.934	4.970	377.468	42.346

Af tabellen fremgår det, at de udsatte unge forventeligt var kendetegnet ved at have en væsentligt højere risiko for senere hen at ende på langvarig passiv forsørgelse end for alle unge generelt, uanset om de startede i forberedende tilbud eller ej. Den gennemsnitlige risiko for de udsatte unge var knap 2½ gang højere, hvilket også gjaldt for de fleste af risikofaktorerne, som indgik i definitionen for udsathed.

Hvis der ses på de karakteristika, der vedrørte de unge selv, fremgår det, at der ikke var de store forskelle mellem de udsatte unge i og uden for tilbuddene. Når der ses på alle unge, var der klare tendenser til, at de unge, der startede i forberedende tilbud, i højere grad var karakteriseret ved risikofaktorerne for udsathed sammenlignet med de unge, der ikke startede i forberedende tilbud. Det gjaldt bl.a. i forhold til andelen af unge, som havde en psykisk lidelse eller var anbragt uden for hjemmet, hvor disse udgjorde henholdsvis 11 og 10 pct. for unge i tilbuddene mod 6 og 3 pct. for unge uden for tilbuddene. Ligeledes var der en større andel af nydanskere i de forberedende tilbud end uden for tilbuddene, 14 mod 10 pct., som også indgår som en af risikofaktorerne i definitionen af de unges udsathed.

Ud over de unges egne karakteristika havde de unges forældre også en vis betydning for de unges risiko for senere hen at ende på langvarig passiv forsørgelse, og også her var der stor forskel på, om de unge startede i forberedende tilbud eller ej. Det gjaldt bl.a. i forhold til forældrenes uddannelsesniveau, hvor unge med ufaglærte forældre var overrepræsenteret i de forberedende tilbud i forhold til unge uden for tilbuddene. For alle unge i tilbuddene havde 26 pct. forældre, som var ufaglærte, mens andelen for alle unge uden for tilbuddene var 14 pct. Tilsvarende var der færre unge i tilbuddene, som havde forældre med en videregående uddannelse, 26 pct., mod 41 pct. af de unge uden for tilbuddene.

En tredje risikofaktor, som også knyttede sig til forældrene, var, hvorvidt der var blevet begået kriminalitet i den unges familie. Her fremgår det, at det for alle unge i forberedende tilbud var 10 pct., som havde et familiemedlem, der havde modtaget en dom for tyveri eller bedrageri. For de unge uden for tilbuddene lå andelen på 7 pct. Grunden til, at der ikke ses på de unges egne kriminelle handlinger, er, at der fokuseres på unge i 15-25 årsalderen, hvorfor det ikke er muligt sammenligne de yngste aldersgrupper – som havde færre år, hvor de kunne begå kriminalitet – med de ældste aldersgrupper i analysen.

4.2 DE UDSATTE UNGES BRUG AF FORBEREDENDE TILBUD

Nedenfor ser vi nærmere på, hvordan de unge fordelte sig mellem de forskellige typer af forberedende tilbud samt, hvorvidt de udsatte unges brug af tilbuddene adskilte sig fra alle unge i tilbuddene.

4.2.1 Fordelingen af de udsatte unge i de forskellige tilbud

I Tabel 3 er vist, hvordan de udsatte unge og alle unge fordelte sig på forskellige typer af forberedende tilbud i overgangen efter endt grundskole eller en afbrudt ungdomsuddannelse i perioden fra 2008 til 2013. Der blev i alt indledt godt 197.000 forløb i de forberedende tilbud i løbet af analyseperioden, hvoraf de knap 25.000 blev taget af unge, der var defineret som udsatte. Omregnet svarede dette til, at de udsatte unge i gennemsnit startede i cirka fem forløb mod 4,6 forløb for alle unge.

Tabellen omfatter samtlige forløb med en varighed af minimum fire uger uanset typen af tilbud. Hvis den unge eksempelvis tog et produktionsskoleforløb på én skole og fortsatte med et produktionsskoleforløb på en anden skole, er begge forløb medregnet. Tilsvarende tælles det som to forløb, hvis den unge tog AVU og herefter et produktionsskoleophold. Sådanne kombinationsforløb var forholdsvis udbredte hos de unge, og der ses i Kapitel 5 nærmere på, hvilken betydning både enkeltstående og kombinerede forløb havde for, om de udsatte unge påbegyndte en ungdomsuddannelse eller kom i beskæftigelse.

Langt de fleste forløb blev taget på AVU, som udgjorde cirka 60 pct. for både de udsatte unge og alle unge, mens produktionsskoleforløb var det næstmest benyttede tilbud med cirka 20 pct. for begge grupper. De resterende forløb var nogenlunde ligeligt fordelt på de øvrige typer af tilbud.

TABEL 3.

Antal forløb i forberedende tilbud fordelt på type af tilbud, 2008-2013

Kilde: Egne beregninger på registerdata.

Antal forløb, 15-25 årige	UDSATTE UNGE		ALLE UNGE	
	Antal	Andel	Antal	Andel
AVU	15.111	61%	113.965	58%
Produktionsskole	4.716	19%	39.800	20%
Ungdomsskole	1.220	5%	14.724	7%
FVU	1.603	6%	9.452	5%
OBU	656	3%	6.087	3%
Daghøjskole	980	4%	5.579	3%
Frie fagskole	408	2%	3.656	2%
Folkehøjskole	163	1%	3.331	2%
Ungdomshøjskole	51	0%	689	0%
I alt	24.908	100%	197.283	100%

4.2.2 Graden af udsathed og brugen af forberedende tilbud

Er der en sammenhæng mellem de unges grad af udsathed og hvor længe, de opholder sig i de forberedende tilbud? I Figur 3 er vist de unges samlede aktivitet i de forberedende tilbud i overgangen efter endt grundskole eller en afbrudt ungdomsuddannelse – målt i antal uger for perioden 2008-2013 – og de

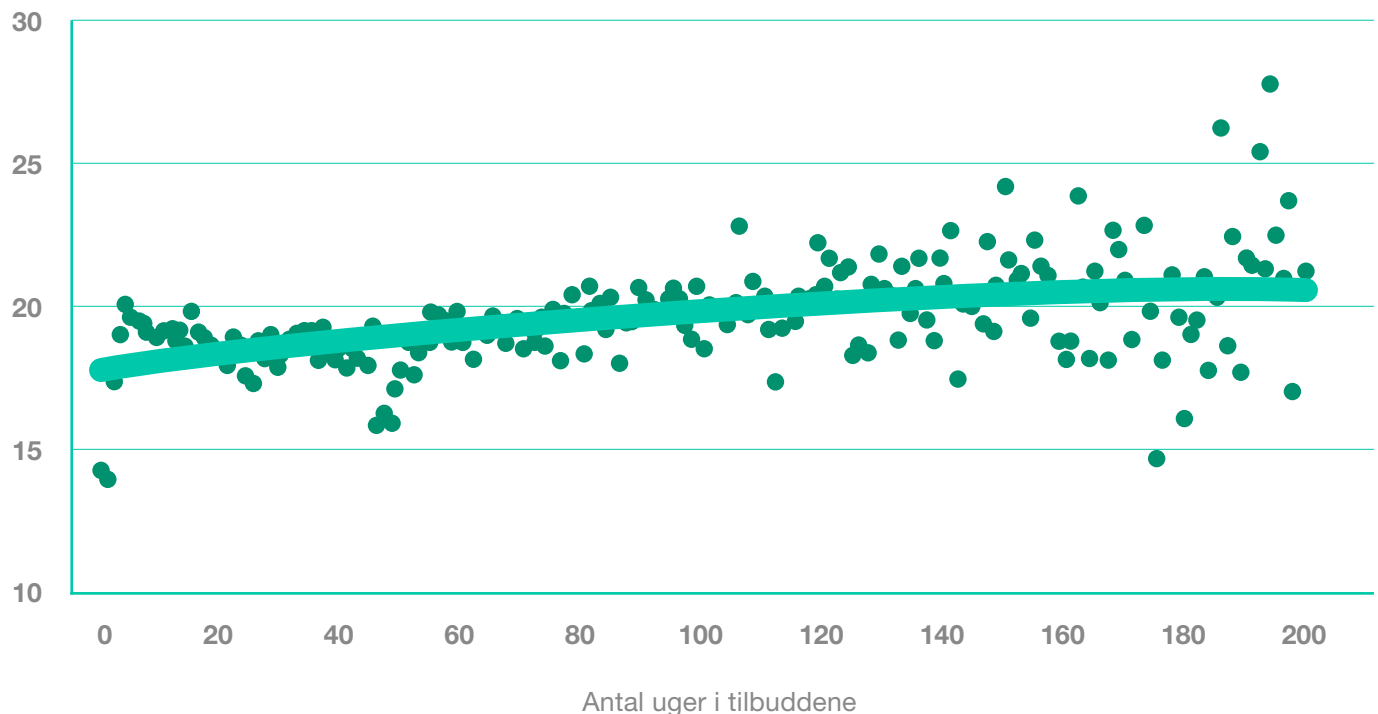
unges gennemsnitlige risiko for senere hen at ende på langvarig passiv forsørgelse. Af figuren fremgår det, at graden af udsathed var svagt stigende i takt med, at de unge havde flere uger i tilbuddene, hvilket tyder på, at de udsatte unge var mere tilbøjelige til at opholde sig længere tid i de forberedende tilbud. De unge havde mulighed for at tage flere forberedende tilbud på samme tid i analysen.

FIGUR 3.

De unges grad af udsathed og aktivitetslængde i forberedende tilbud, 2008-2013

Kilde: Egne beregninger på registerdata.

Gennemsnitlig risiko, pct.



En tilsvarende tendens viser sig, når der ses på andelen af udsatte unge, der startede i flere typer af tilbud i overgangen. I Tabel 4 er vist de ti hyppigst forekommende sammensætninger af tilbud i de forberedende tilbud baseret på antallet af personer, hvor der ses på både enkeltstående og kombinationer af tilbud. Næsten en fjerdedel af de udsatte unge havde registreret mere

end et tilbud i overgangen, mens dette var tilfældet for cirka 16 pct. for alle unge. Dermed valgte de udsatte unge oftere at tage flere tilbud, samtidig med at de opholdt sig i længere tid i tilbuddene sammenlignet med alle unge generelt. For begge grupper af unge var det klart mest benyttede tilbud de "rene" produktionsskoleforløb.

TABEL 4.

De ti hyppigst forekommende sammensætningen af tilbud i de forberedende tilbud, 2008-2013

Kilde: Egne beregninger på registerdata.

Antal personer, 15-25 årige

UDSATTE UNGE		ALLE UNGE	
Sammensætning af tilbud:		Sammensætning af tilbud	
Produktionsskole	1.962	Produktionsskole	14.813
Ungdomsskole	742	Ungdomsskole	11.740
AVU	603	AVU	4.256
AVU og produktionsskole	248	Frie fagskoler	2.219
Ungdomsskole og produktionsskole	205	AVU og produktionsskole	1.411
Frie fagskoler	173	Produktionsskole og ungdomsskole	1.259
FVU	124	Folkehøjskoler	656
AVU og FVU	108	FVU	632
AVU, FVU og produktionsskole	83	AVU og FVU	577
Produktionsskole og daghøjskole	75	OBU	497
I alt	4.970	I alt	42.346
Andel med flere tilbud, pct.	24%	Andel med flere tilbud, pct.	16%

5. Forberedende tilbud og de udsatte unges overgang til ungdomsuddannelse eller beskæftigelse

I dette kapitel analyseres, hvilken betydning forberedende tilbud havde for, at udsatte unge påbegyndte en ungdomsuddannelse eller kom i beskæftigelse. Inden da præsenteres tal for, hvor stor en andel af de unge havde afbrudt en ungdomsuddannelse, inden de startede i tilbuddene. I det følgende ses nærmere på fire af de mest benyttede tilbud: produktionsskoler, AVU, FVU og ungdomsskoler samt kombinationer heraf. Resultaterne for de øvrige tilbud, som dækkes i rapporten, er beskrevet i appendiks.

1. Indledning
2. Forberedende tilbud og de udsatte unge
3. Data og metode
4. De udsatte unge og deres brug af forberedende tilbud
5. Forberedende tilbud og de udsatte unges overgang til ungdomsuddannelse eller beskæftigelse
6. Følsomhedsanalyser
7. Sammenfatning
8. Litteraturliste
9. Appendiks

5.1 DE UDSATTE UNGES VEJ TIL DE FORBEREDENDE TILBUD

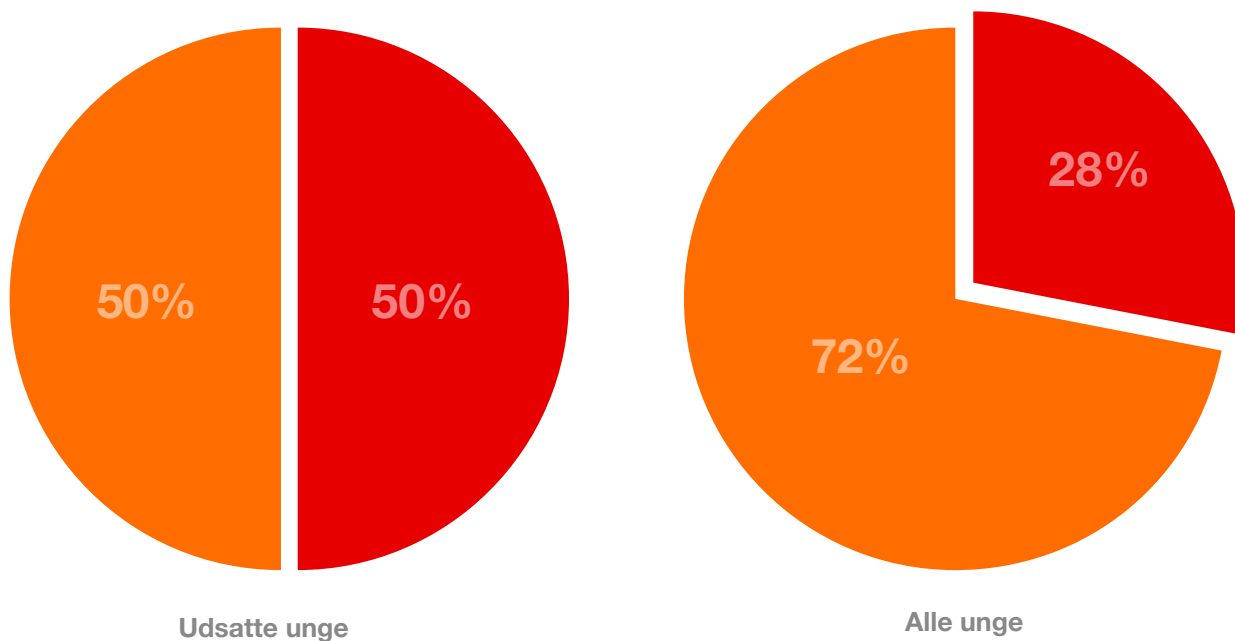
Figur 4 tager udgangspunkt i unge i alderen 15-25 år, som startede i de forberedende tilbud i overgangen efter endt grundskole eller en afbrudt ungdomsuddannelse i perioden 2008-2013. For de udsatte unge var det omkring halvdelen, som forinden havde forsøgt sig med en ungdomsuddannelse, før de startede i et tilbud, mens det for alle unge var knap tre ud af fire, som havde et afbrudt ungdomsuddannelsesforløb med i bagagen. Dermed var der en stor gruppe af unge, som benyttede de forberedende tilbud som en slags "second chance" efter at have prøvet kræfter med en ungdomsuddannelse.

FIGUR 4.

Andel af unge i forberedende tilbud, der kom direkte fra grundskolen eller fra et afbrudt ungdomsuddannelsesforløb, 2008-2013

Kilde: Egne beregninger på registerdata.

- Efter afbrudt ungdomsuddannelse
- Direkte fra grundskolen



5.2 DE UDSATTE UNGES OVERGANG TIL UNGDOMSUDDANNELSE OG BESKÆFTIGELSE

Tabel 5 viser andelen af unge, der startede i en ungdomsuddannelse eller fandt beskæftigelse inden for det første år (52 uger) efter at have deltaget i forberedende tilbud fordelt efter, om de unge startede i tilbuddet direkte efter grundskolen eller efter et tidligere afbrudt ungdomsuddannelsesforløb.

Det fremgår, at blot 14 pct. af de udsatte unge, der startede i forberedende tilbud direkte efter grundskolen, påbegyndte en ungdomsuddannelse eller fandt beskæftigelse inden for det første år. Til sammenligning udgjorde andelen 74 pct. for de udsatte unge uden for tilbuddene. For alle unge var der en endnu større forskel i overgangsandelene til ungdomsuddannelse eller beskæftigelse, hvor andelen lå på henholdsvis 16 og 94 pct. Også blandt de unge, som startede i forberedende tilbud efter en afbrudt ungdomsuddannelse, var der langt færre, som påbegyndte en ungdomsuddannelse eller kom i beskæftigelse inden for det første år sammenlignet med unge uden for tilbuddene. Her udgjorde

de tilsvarende andele for de udsatte unge henholdsvis 27 og 67 pct. samt 36 og 80 pct. for alle unge.

Når de unge, der startede i forberedende tilbud, sammenlignes med unge uden for tilbuddene, er det ikke overraskende, at færre kom i gang med en ungdomsuddannelse eller fandt beskæftigelse. Dette skyldes, at unge, der starter i forberedende tilbud, typisk er kendetegnet ved at have et ringere fagligt udgangspunkt og oftere kommer fra ressourcetsvage hjem, hvilket i sig selv er medvirkende til, at de unge i tilbuddene kan have sværere ved at komme i gang med en ungdomsuddannelse eller finde beskæftigelse.¹⁰ Nogle af disse kendetegn er svære at måle i data og opfanges derfor heller ikke i risikofaktorerne i definitionen af de udsatte unge, hvorfor der også forekommer store forskelle i overgangsandelene for de udsatte unge, om end forskellene for denne gruppe fremstår som noget mindre.¹¹

¹⁰. Se f.eks. SFI (2015) samt KORA, m.fl. (2017).

¹¹. Til sammenligning finder SFI (2015), at 43 pct. af de unge, som modtog et forberedende tilbud efter grundskolens afgangsprøve i 2005-2010, startede i ungdomsuddannelse i det efterfølgende år. De lavere overgangsandele her kan bl.a. skyldes, at vi følger de unge på et tidligere livsstadie, hvor de ofte har større behov for afklaring af uddannelsesvalg og/eller personlig udvikling.

TABEL 5.

Andel af unge, der startede på en ungdomsuddannelse eller kom i beskæftigelse et år efter endt grundskole eller en afbrudt ungdomsuddannelse, 2008-2013

Kilde: Egne beregninger på registerdata.

Overgangsandel i pct., 15-25 årige	UDSATTE UNGE		ALLE UNGE	
	Direkte efter grundskole	Afbrudt ungdomsuddannelse	Direkte efter grundskole	Afbrudt ungdomsuddannelse
Forberedende tilbud	14%	27%	16%	36%
Ej forberedende tilbud	74%	67%	94%	80%

5.3 SAMMENHÆNG MELLEM FORBEREDENDE TILBUD OG DE UDSATTE UNGES OVERGANG TIL UNGDOMSUDDANNELSE ELLER BESKÆFTIGELSE

Nedenfor undersøges sammenhængen mellem de udsatte unges deltagelse i forberedende tilbud og efterfølgende påbegyndelse af en ungdomsuddannelse eller beskæftigelse. Der tages højde for observerbare forskelle mellem unge, der startede og ikke startede i forberedende tilbud, samt nogle af de forskelle, der ikke direkte kunne observeres, men som ikke desto mindre kunne have haft betydning for, om de forberedende tilbud fik de unge til at starte på en ungdomsuddannelse eller komme i beskæftigelse.

5.3.1 Overgang direkte efter grundskole

I dette afsnit analyseres overgangen for udsatte unge, der startede i et enkeltstående eller en kombination af forberedende tilbud direkte efter grundskolen, sammenholdt med overgangen for alle unge.

De fire første kolonner i Tabel 6 viser, om der var en sammenhæng mellem de unges deltagelse i de enkelte tilbud eller kombinationer heraf og sandsynligheden for, at de startede på en ungdomsuddannelse eller kom i beskæftigelse inden for de første 52 eller 78 uger i overgangen. Forskelle i overgangssandsynlighederne for unge, der startede og ikke startede i tilbuddene, dækker blandt andet over, at personsammensætningen i de to grupper af unge var forskellig. For at tage højde for nogle af disse forskelle kontrolleres der for en række karakteristika for de unge og deres forældre, heriblandt for køn, børn, etnicitet, psykiske lidelser, anbringelser, handicap, erhvervserfaring, indkomst- og uddannelsesniveaue i husstanden, kriminalitet i den nærmeste familie, bopælsregion samt året for overgangen.

Ved at kontrollere for disse karakteristika fremgår det, at deltagelse i enkeltstående tilbud efter endt grundskole var korreleret med en lavere sandsynlighed for at komme i gang med en ungdomsuddannelse eller beskæftigelse,

hvilket gjaldt for både de udsatte unge og alle unge. Den negative sammenhæng er ikke overraskende, da mange af de unge, der deltog tilbuddene formentlig i højere grad end unge uden for tilbuddene, var karakteriseret ved at have nogle personlige, faglige og/eller sociale udfordringer, som var med til at gøre vejen til en ungdomsuddannelse eller beskæftigelse vanskeligere.

Hvis der derimod ses på sammensætningen af tilbud, ændrer resultaterne sig en del. Det fremgår, at der var en positiv sammenhæng mellem flere kombinationer af tilbuddene og de unges overgang til en ungdomsuddannelse eller beskæftigelse inden for de første 52 uger. Det gjaldt for både de udsatte unge og alle unge, som valgte at kombinere AVU, FVU eller et ungdomsskoleforløb med et produktionsskoleforløb. Den positive sammenhæng for kombinationen af AVU og produktionsskoleforløb var også at finde efter 78 uger for begge grupper af unge, hvorimod kombinationen af ungdoms- og produktionsskoleforløb for alle unge skiftede fra at være positiv efter de første 52 uger til at være negativ efter 78 uger. De ikke-udsatte unge havde således sværere ved at komme i gang med en ungdomsuddannelse eller finde beskæftigelse, når der ses ud over en søgeperiode på et år.

TABEL 6.

Deltagelse i forberedende tilbud efter grundskole og sandsynlighed for at påbegynde en ungdomsuddannelse eller komme i beskæftigelse, 2008-2013

Anm: Fortegnene i tabellen angiver signifikante sammenhænge på fem pct., mens de blanke felter viser, at der ingen signifikante sammenhænge kan påvises. Der er kontrolleret for køn, bopæl, etnicitet, psykiske lidelser, anbringelser, handicap, erhvervs erfaring, indkomst- og uddannelsesniveaue i husstanden, kriminalitet i den nærmeste familie, bopælsregion samt året for overgangen. Kilde: Egne beregninger på registerdata.

	UDSATTE UNGE		ALLE UNGE		UDSATTE UNGE		ALLE UNGE	
	0-52 uger	0-78 uger	0-52 uger	0-78 uger	0-52 uger	0-78 uger	0-52 uger	0-78 uger
Sammensætning af tilbud efter grundskole:								
Produktionsskole	-	-	-	-	-	-	-	-
AVU	-	-	-	-	-	-	-	-
FVU	-	-	-	-	-	-	-	-
Ungdomsskole	-	-	-	-	-	-	-	-
AVU og produktionsskole	+	+	+	+		+		+
FVU og produktionsskole	+		+	+				
Ungdoms- og produktionsskole	+	-	+	-			+	-
Der kontrolleres for visitering i 7-9. klasse og ledighed før tilbud	Nej	Nej	Nej	Nej	Ja	Ja	Ja	Ja

I de sidste fire kolonner i tabellen har vi forsøgt også at tage højde for forhold, som ikke direkte kan observeres, men som kan have haft betydning for de unges sandsynlighed for at starte i forberedende tilbud og derefter komme i gang med en ungdomsuddannelse eller beskæftigelse. Måden, hvorpå vi tager højde for disse forhold, er ved at inddrage den tidlige uddannelsesindsats i 7.-9. klasse i grundskolen og de unges arbejdsmarkedstilknytning i overgangen ud fra en forventning om, at disse faktorer kan opfange (en del af) de unges eventuelle motivationsproblemer, sociale vanskeligheder, mv. Derved kommer vi tættere på at kunne identi-

ficere en effekt af enkeltstående samt kombinationer af de forskellige tilbud for de udsatte unges overgang til en ungdomsuddannelse eller beskæftigelse.

Når vi kontrollerer for disse forhold, ændrer resultaterne sig mærkbart. Mens der for de fleste enkeltstående tilbud forsat var en negativ sammenhæng, kunne der for de udsatte unge ikke længere påvises positive sammenhænge for de kombinerede tilbud inden for de første 52 uger. For begge grupper af unge var der dog fortsat en positiv sammenhæng for kombinerede AVU og produktionsskoleforløb efter de første 78 uger. For alle unge var

der igen en positiv sammenhæng for kombinerede ungdomsskole- og produktionsskoleforløb efter de første 52 uger, som ændrede sig til at være negativ efter 78 uger.

At den positive betydning af de kombinerede tilbud var svagere, når der kontrolleres for de unges vej ind i tilbuddene – særligt for de udsatte unge – tyder på, at det især er de unge, som allerede i grundskolens 7.9.-klasse har været visiteret til et specialtilbud i udskolingen, der ser ud til at have størst gavn af bestemte kombinationer af de forberedende tilbud.

5.3.2 Overgang efter afbrudt ungdomsuddannelse

I dette afsnit foretages en tilsvarende analyse af overgangen for de udsatte unge, men med udgangspunkt i de unge, som startede i et enkeltstående eller en kombination af forberedende tilbud efter et afbrudt ungdomsuddannelsesforløb. Der sammenholdes igen med overgangen for alle unge.

Det fremgår af de første fire søjler i Tabel 7, at for både de udsatte unge og alle unge var deltagelse i enkeltstående tilbud korreleret med en lavere sandsynlighed for igen at starte på en ungdomsuddannelse eller komme i beskæftigelse efter en afbrudt ungdomsuddannelse, når der ikke kontrolleres for de unges vej ind i tilbuddene.¹²

I modsætning til overgangen efter grundskolen var der derimod ingen sammenhæng for de kombinerede tilbud, hvilket kan hænge sammen med, at de unge, som allerede havde stiftet bekendtskab med en ungdomsuddannelse forinden, i mindre grad efterspurgte flere tilbud.

¹² Der var ingen sammenhæng for ungdomsskoleforløb, hvilket formentlig skyldes, at det kun var ganske få unge med et afbrudt ungdomsuddannelsesforløb, som startede i dette tilbud i analyseperioden.

TABEL 7.

Deltagelse i forberedende tilbud efter afbrudt ungdomsuddannelse og sandsynlighed for at påbegynde en ungdomsuddannelse eller komme i beskæftigelse, 2008-2013

Anm: Fortegnene i tabellen angiver signifikante sammenhænge på fem pct., mens de blanke felter viser, at der ingen signifikante sammenhænge kan påvises. Der er kontrolleret for køn, b \ddot{u} rn, etnicitet, psykiske lidelser, anbringelser, handicap, erhvervs erfaring, indkomst- og uddannelsesniveauet i husstanden, kriminalitet i den n \ddot{a} rreste familie, bop \ddot{a} lsregion samt \ddot{a} ret for overgangen.
Kilde: Egne beregninger p \ddot{a} registerdata.

	UDSATTE UNGE		ALLE UNGE		UDSATTE UNGE		ALLE UNGE	
	0-52 uger	0-78 uger	0-52 uger	0-78 uger	0-52 uger	0-78 uger	0-52 uger	0-78 uger
Produktionsskole	-	-	-	-	-	-	-	-
AVU	-	-	-	-	-	-	-	-
FVU	-	-	-	-	-	-	-	-
Ungdomsskole					-		-	
AVU og produktionsskole					+	+		+
FVU og produktionsskole					+			
Ungdoms- og produktionsskole					+			
Der kontrolleres for visitering i 7-9. klasse og ledighed før tilbud	Nej	Nej	Nej	Nej	Ja	Ja	Ja	Ja

Hvis der kontrolleres for de unges vej ind i tilbuddene, findes igen en negativ sammenhæng for de fleste enkeltstående tilbud, når der ses p \ddot{a} udsatte unge med undtagelse af produktionsskoleforløb, hvor der efter de første 78 uger ikke længere fandtes en negativ sammenhæng. Til gengæld var der nu en positiv sammenhæng for de tre viste kombinationer af tilbud for de udsatte unge efter de første 52 uger i modsætning til alle unge, hvor der fortsat ikke kunne p \ddot{a} vises signifikante sammenhænge.

Ligesom det var tilfældet i analysen for unge, der startede i forberedende tilbud direkte efter grundskolen, havde kombinerede AVU og produktionsskoleforløb ogs \ddot{a} en positiv betydning for at starte p \ddot{a} en ungdomsuddannelse eller komme i besk \ddot{a} ftigelse for b \ddot{a} de de udsatte unge og alle unge efter de første 78 uger.

Den positive betydning af de kombinerede tilbud for s \ddot{a} rligt de udsatte unge tyder p \ddot{a} , at det oftest var de

unge, der havde været hårdest ramt af ledighed, inden de startede i tilbuddene, som havde sværest ved at komme i gang med en ungdomsuddannelse eller finde beskæftigelse. Ikke desto mindre finder vi, at kombinationer af flere af tilbuddene, herunder særligt kombinerede AVU og produktionsskoleforløb, havde en positiv effekt i forhold til at forbedre især de udsatte unges chancer for at komme i gang med en ungdomsuddannelse eller finde beskæftigelse efter en afbrudt ungdomsuddannelse.

6. Følsomheds- analyser

Der er en vis usikkerhed forbundet med dels at definere de udsatte unge, dels at måle betydningen af de forberedende tilbud for de udsatte unges overgang til ungdomsuddannelse eller beskæftigelse. For at teste robustheden af de fundne resultater foretages i dette kapitel forskellige følsomhedsanalyser.

1. Indledning
2. Forberedende tilbud og de udsatte unge
3. Data og metode
4. De udsatte unge og deres brug af forberedende tilbud
5. Forberedende tilbud og de udsatte unges overgang til ungdomsuddannelse eller beskæftigelse
- 6. Følsomhedsanalyser**
7. Sammenfatning
8. Litteraturliste
9. Appendiks

6.1 GRADEN AF DE UNGES UDSATHED

I ovenstående analyser blev der skelnet mellem alle unge og de unge, som havde en særlig høj risiko for senere i livet at ende på langvarig passiv forsørgelse (udsatte unge). Analyserne viste, at sammenhængen mellem de enkeltstående forberedende tilbud og overgangen til en ungdomsuddannelse eller beskæftigelse for de udsatte unge og alle unge ikke afveg meget fra hinanden. Forskellen mellem de to grupper viste sig først i analyserne af de kombinerede tilbud, hvor den positive effekt heraf fremstod stærkere for de udsatte unge, særligt ved overgangen efter en afbrudt ungdomsuddannelse.

For at se nærmere på, om forskellen i overgangen til ungdomsuddannelse eller beskæftigelse mellem de to grupper af unge alene var drevet af ændringen i gruppesammensætningen, eller om der var en sammenhæng med risikoen for, om den unge senere i livet ender på langvarig passiv forsørgelse, er analyserne også blevet foretaget med en risikogrænse for de unges udsathed på 15 pct. i stedet for 30 pct., som anvendes i analyserne. Med den reducerede risikogrænse for de udsatte unge finder vi, at forskellene i betydningen af kombinerede tilbud mellem de to grupper af unge er væsentligt mindre, hvilket tyder på, at den positive effekt af de kombinerede tilbud i overgangen kun forefindes for gruppen af unge, der er karakteriseret med en særlig høj grad af udsathed.

6.2 BETYDNINGEN AF TIMETALSGRÆNSE FOR BESKÆFTIGELSE

I ovenstående analyser blev overgangen til beskæftigelse betinget på, at timetallet for ansættelsen var minimum 27 timer om ugen, svarende til Danmarks Statistiks definition for fuldtidsbeskæftigelse. Timetalsgrænsen blev fastsat ud fra et ønske om at kunne sidestille beskæftigelse med uddannelse på fuldtid. Spørgsmålet er imidlertid, om et timekrav på minimum 27 timer om ugen er en for restriktiv betingelse at

anvende i lyset af, at vi ser på beskæftigelsesmulighederne for en forholdsvis ung målgruppe?

For at se nærmere på betydningen af timetalsgrænsen for overgangen til beskæftigelse er analyserne blevet foretaget, hvor overgangen til beskæftigelse betinges på, at de unge skulle have været beskæftiget i minimum 18 timer om ugen. Analyserne med den ændrede timetalsgrænse viser, at resultaterne stort set ikke ændrer sig hverken for de unges overgang efter endt grundskole eller en afbrudt ungdomsuddannelse. Dette skyldes blandt andet, at resultaterne i langt overvejende grad er drevet af overgangen til ungdomsuddannelse frem for beskæftigelse for begge grupper af unge.

6.3 TILBAGEVENDENDE UNGE I DE FORBEREDENDE TILBUD

I ovenstående analyser blev der taget udgangspunkt i de unges første overgang til ungdomsuddannelse eller beskæftigelse efter endt grundskole eller en afbrudt ungdomsuddannelse. I praksis er det dog ofte tilfældet, at unge, som tidligere har taget et forberedende tilbud, er tilbøjelige til at vende tilbage til de forberedende tilbud, da de har brug for endnu en indsats for at kunne komme i gang igen. I det lys kan det derfor være fornuftigt at holde betydningen af de forberedende tilbud op imod tidligere deltagelse i tilbuddene for at analysere, hvorvidt de tilbagevendende unge i højere grad kommer i gang med en ungdomsuddannelse eller finder beskæftigelse ved at genoptage de forberedende tilbud.

For at se nærmere på betydningen af at inddrage de unges efterfølgende deltagelse i de forberedende tilbud er analyserne blevet foretaget for alle overgangene til ungdomsuddannelse eller beskæftigelse i perioden 2008-2013. Det fremgår, at det ikke har den store betydning for resultaterne at inddrage de efterfølgende forløb, hvor vi igen finder, at der er tendenser til en positiv sammenhæng for kombinerede tilbud i overgangen for begge grupper af unge. Resultaterne

er dog mindre tydelige ved overgangen mellem 0-52 uger, når der tages højde for den tidlige uddannelsesindsats i 7.-9. klasse i grundskolen og de unges arbejdsmarkedstilknøytning i overgangen. Dette tyder på, at de unge, som vender tilbage til tilbuddene efter at have forsøgt sig med en ungdomsuddannelse eller et job, i et vist omfang på ny skal samles op og forbedres på endnu en opstart på videre uddannelse eller beskæftigelse.

7. Sammenfatning

I denne rapport analyseres betydningen af at starte i forberedende tilbud efter endt grundskole eller et afbrudt ungdomsuddannelsesforløb og efterfølgende påbegynde en ungdomsuddannelse eller komme i beskæftigelse. Til forskel fra tidligere analyser på området fokuseres der på unge, som af forskellige årsager har en særlig høj risiko for senere i livet at ende på langvarig passiv forsørgelse; en gruppe, som vi kalder for de "udsatte unge". Hvor mange unge kan karakteriseres som udsatte? Hvad kendetegner dem? Hvor meget fylder de i de forberedende tilbud? Og hvilken betydning har tilbuddene i forhold til at forbedre deres chancer for at komme i gang med en ungdomsuddannelse eller opnå beskæftigelse, når de forlader grundskolen eller har måttet afbryde en ungdomsuddannelse?

Dette er nogle af spørgsmålene, som besvares i rapporten ved at bruge kvantitative analyser baseret på registerdata fra Danmarks Statistik, hvor rapportens hovedresultater er sammenfattet nedenfor:

- De udsatte unge har en gennemsnitlig risiko for senere i livet at ende på langvarig passiv forsørgelse, som er knap 2½ gange højere end for alle unge. De udsatte unge er typisk karakteriseret ved fire grupper af risikofaktorer, som vedrører de unge selv, deres nærmeste familie, forældrene til klassekammeraterne fra deres grundskole samt lokalområdet, hvor de vokser op.
- I perioden 2008-2013 var der godt 42.300 unge i alderen 15-25 år, som startede og opholdt sig i minimum fire uger i de forberedende tilbud efter grundskolen eller en afbrudt ungdomsuddannelse. Heraf var de cirka 5.000 udsatte, hvilket svarede til 12 pct. af den samlede gruppe af unge i de forberedende tilbud. Af de udsatte unge var det hver tredje, som startede i forberedende tilbud, mens det for alle unge var hver tiende.
- Der blev indledt i alt godt 197.000 forløb i de forberedende tilbud i samme periode, hvoraf de knap 25.000 blev taget af unge, som var udsatte. Omregnet svarede dette til, at de udsatte unge i gennemsnit startede i cirka fem forløb mod 4,6 forløb for alle unge. De fleste af forløbene blev taget på AVU, som udgjorde cirka 60 pct. for både de udsatte unge og alle unge, mens produktionsskoleforløb var det næstmest benyttede tilbud med cirka 20 pct. for de to grupper.
- De udsatte unge opholdt sig typisk i længere tid i de forberedende tilbuddene end alle unge, hvilket blandt andet skyldtes, at næsten en fjerdedel af de udsatte unge havde registreret mere end et tilbud i overgangen efter endt grundskole eller en afbrudt ungdomsuddannelse frem til en eventuel påbegyndelse af et ungdomsuddan-

nelles- eller beskæftigelsesforløb. Til sammenligning var det cirka 16 pct. af alle unge, som valgte at kombinere flere tilbud i overgangen.

- Deltagelse i enkeltstående forberedende tilbud hænger typisk sammen med en lavere sandsynlighed for, at de udsatte unge startede på en ungdomsuddannelse eller kom i beskæftigelse. Til gengæld var der tendenser til en positiv sammenhæng for de udsatte unge, som kombinerede flere tilbud i overgangen. Især kombinationer af AVU- og produktionsskoleforløb ser ud til at forbedre de unges chancer for at komme i gang med en ungdomsuddannelse eller beskæftigelse – særligt for de udsatte unge, som havde et afbrudt ungdomsuddannelsesforløb med sig, inden de startede i tilbuddene.

8. Litteraturliste

DEA (2017): "De udsatte unge – en alternativ definition", maj 2017.

DEA (2017): "Overgangsanalyse af de forberedende tilbud – et selekteringsproblem", maj 2017.

Ekspertgruppen om bedre vej til en ungdomsuddannelse (2017): "Bedre veje til en ungdomsuddannelse – anbefalinger til regeringen", marts 2017.

KL (2016): "Effektanalyser af de forberedende tilbud", december 2016.

KORA, EVA og SFI (2017): "Bedre veje til en ungdomsuddannelse, Indhold, værktøj og metoder", januar 2017.

Regeringen (2017): "Tro på dig selv – det gør vi, Reform af de forberedende tilbud", Regeringsudspil, maj 2017.

Rosholm, M., Svarer, M. og B. Hammer (2004): "A Danish Profiling System", IZA Discussion Paper No. 1418.

SFI (2015): "Forberedende tilbud og overgang til ungdomsuddannelse", april 2015.

O'Connell, P., McGuinness, S. og K. Elish (2012): "The Transition from Short- to Long-term Unemployment: A Statistical Profiling Model for Ireland". The Economics and Social review, Vol. 43, No. 1, Spring 2012, pp. 135-164.

9. Appendiks

I dette appendiks præsenteres resultaterne fra overgangsanalyserne i Kapitel 5, der blev anvendt til at analysere, om der var en sammenhæng mellem deltagelse i forskellige typer af enkeltstående forberedende tilbud samt de tre mest kombinerede tilbud for de unges overgang til en ungdomsuddannelse eller beskæftigelse efter grundskolen eller en afbrudt ungdomsuddannelse. I Tabel 8-11 præsenteres de bagvedliggende koefficienter og standardafvigelse for variablene i de benyttede modeller. Som i de foregående kapitler skelnes der nedenfor mellem henholdsvis de udsatte unge og alle unge.¹³

9.1 OVERGANG DIREKTE EFTER GRUNDSKOLE

¹³. Modellen beskrives nærmere i DEA-notatet: "Overgangsanalyse af de forberedende tilbud – et selekteringsproblem", 2017.

TABEL 8.

Deltagelse i forberedende tilbud efter grundskole og sandsynlighed for at påbegynde en ungdomsuddannelse eller komme i beskæftigelse, 2008-2013

Anm.: * indikerer signifikans på fem pct.

Udsatte unge efter endt grundskole:	0-52 uger	0-78 uger	0-52 uger	0-78 uger
Efterskole	0,04 0,0587	0,04 0,0587	0,04 0,1460	-0,03 0,1347
Folkehøjskole	-0,96* 0,1957	-0,98* 0,1856	-1,04* 0,3034	-1,15* 0,2604

Frie fagskoler	-0,06 0,5996	-0,39 0,6338	-3,92* 0,3738	4,83* 0,3223
Ungdomshøjskole	-0,93 0,6118	-0,34 0,4255	-0,80 0,5973	-0,65 0,4771
Daghøjskole	-1,09* 0,1907	-0,88* 0,1565	-0,57 0,2994	-0,47 0,2587
OBU	-1,08* 0,2351	-0,68* 0,1903	-1,36* 0,4433	-0,77* 0,2936
Produktionsskole	-0,54* 0,0466	-0,25* 0,0455	-0,49 0,2688	-0,52* 0,2127
AVU	-1,03* 0,0645	-0,79* 0,0592	-0,91* 0,2690	-0,94* 0,2160
FVU	-0,71* 0,1156	-0,71* 0,1072	-1,00* 0,3037	-1,07* 0,2391
Ungdomsskole	-0,42* 0,1961	-0,14 0,1867	-0,36 0,3257	0,29 0,2729
Produktionsskole og AVU	-0,06 0,1706	-0,10 0,1357	-0,04 0,3263	0,16 0,2583
Produktionsskole og FVU	0,41 0,2830	0,21 0,2490	0,83 0,4397	0,85* 0,3442
Produktionsskole og ungdomsskole	-0,33 0,4420	-0,55 0,3753	-0,17 0,5180	-0,20 0,4095
Mand	0,03 0,0358	0,04 0,0353	0,02 0,0824	0,04 0,0743
Nydansker	0,13* 0,0420	0,10* 0,0415	0,01 0,1015	0,01 0,0922
Børn	-0,19 0,1465	-0,17 0,1410	0,22 0,3284	-0,10 0,3182
Erhvervs erfaring	-0,40* 0,0995	-0,48* 0,0977	-0,59 0,3948	-0,73* 0,3399
Erhvervs erfaring 2*	0,02 0,0485	0,06 0,0475	0,31 0,2502	0,36 0,2138
Familiens indkomst	0,00 0,0089	0,00 0,0089	0,01 0,0195	0,00 0,0179
Familiens uddannelsesniveau (referencegruppe uoplyst)				
Ufaglært	0,01 0,0596	0,09 0,0584	-0,16 0,1383	0,05 0,1272

Faglært	0,04 0,0628	0,09 0,0615	-0,04 0,1442	0,07 0,1316
KVU	-0,05 0,1268	-0,07 0,1249	-0,35 0,3188	-0,44 0,3004
MVU	0,07 0,1081	0,14 0,1063	-0,17 0,2508	0,12 0,2084
LVU	0,24 0,2271	0,33 0,2242	0,45 0,4083	0,51 0,4152
Familiens domme	0,00 0,0432	0,01 0,0424	0,21* 0,0967	0,26* 0,0878
Handicap	-0,33 0,2283	-0,18 0,2240	-0,28 0,5759	-0,06 0,4801
Anbragt	-0,08* 0,0410	-0,07 0,0401	-0,17 0,0943	-0,13 0,0865
Psykisk lidelse	-0,02 0,0423	-0,08 0,0413	0,05 0,0952	-0,07 0,0870
Afbrudt EUD	-0,25* 0,0440	-0,26* 0,0441	-0,17 0,1173	-0,15 0,1079
Overgangsår (referencegruppe 2008)				
2009	0,04 0,0565	0,06 0,0558	0,22 0,1378	0,19 0,1205
2010	-0,01 0,0559	0,02 0,0551	0,27 0,1381	0,18 0,1205
2011	-0,02 0,0567	-0,03 0,0558	0,38* 0,1350	0,25* 0,1198
2012	0,00 0,0561	-0,03 0,0554	0,36* 0,1385	0,26* 0,1228
2013	-0,07 0,0559	-0,10 0,0552	0,33* 0,1412	0,19 0,1261
Region (Referencegruppe Hovedstaden)				
Midtjylland	0,11* 0,0502	0,11* 0,0496	0,22 0,1190	0,31* 0,1089
Nordjylland	0,17* 0,0719	0,14* 0,0703	0,24 0,1631	0,30* 0,1473

Sjælland	0,24*	0,23*	0,26*	0,33*
	0,0519	0,0513	0,1277	0,1151
Syddanmark	0,25*	0,23*	0,26*	0,31*
	0,0467	0,0460	0,1147	0,1024
Konstant	0,18	0,31*	-0,69	-0,45
	0,1174	0,1170	0,3902	0,3373

----- Model for at ende på et forberedende tilbud -----

Specialskoler			-0,05	-0,05
			0,1093	0,1074
Offentlig forsørgelse			1,08*	1,07*
			0,0522	0,0522
Efterskole			-0,14*	-0,14*
			0,0687	0,0686
Mand			0,03	0,03
			0,0397	0,0397
Nydansker			-0,04	-0,04
			0,0475	0,0475
Børn			-0,68*	-0,68*
			0,1654	0,1652
Erhvervs erfaring			-0,69*	-0,69*
			0,1153	0,1154
Erhvervs erfaring 2*			0,13*	0,13*
			0,0465	0,0465
Familiens indkomst			0,00	0,00
			0,0097	0,0097
Familiens uddannelsesniveau (referencegruppe uoplyst)				
Ufaglært			-0,18*	-0,17*
			0,0657	0,0658
Faglært			-0,08	0,08
			0,0693	0,0693
KVU			-0,24	-0,24
			0,1498	0,1496
MVU			-0,01	-0,01
			0,1206	0,1205

LVU			0,10 0,2334	0,10 0,2334
Familiens domme			0,02 0,0479	0,02 0,0479
Handicap			-0,07 0,2381	-0,07 0,2374
Anbragt			-0,18* 0,0463	-0,18* 0,0463
Psykisk lidelse			-0,04 0,0470	-0,05 0,0470
Afbrudt EUD			0,24* 0,0507	0,24* 0,0507
Overgangsåret (referencegruppe 2008)				
2009			0,16* 0,0632	0,16* 0,0632
2010			0,10 0,0632	0,09 0,0631
2011			0,21* 0,0631	0,21* 0,0630
2012			0,14* 0,0633	0,14* 0,0633
2013			0,11 0,0630	0,11 0,0630
Region (Referencegruppe Hovedstaden)				
Midtjylland			0,20* 0,0563	0,20* 0,0563
Nordjylland			0,21* 0,0774	0,21* 0,0774
Sjælland			0,14* 0,0587	0,14* 0,0587
Syddanmark			0,20* 0,0526	0,20* 0,0526
Konstant			-1,13* 0,1321	-1,13* 0,1320
Antal observationer	6.229	6.229	6.229	6.229

TABEL 9.

Deltagelse i forberedende tilbud efter grundskole og sandsynlighed for at påbegynde en ungdomsuddannelse eller komme i beskæftigelse, 2008-2013

Anm.: * indikerer signifikans på fem pct.

Alle unge efter endt grundskole:	0-52 uger	0-78 uger	0-52 uger	0-78 uger
Efterskole	0,32* 0,0087	0,19* 0,0110	0,01 0,1396	-0,39 0,2602
Folkehøjskole	-1,89* 0,0701	-1,74* 0,0595	-0,62* 0,0623	-0,71* 0,0577
Frie fagskoler	-2,79* 0,0419	-1,41* 0,0276	-1,23* 0,0649	-0,47* 0,0398
Ungdomshøjskole	-1,90* 0,0922	-1,06* 0,0803	-0,61* 0,0771	-0,42* 0,0519
Daghøjskole	-1,59* 0,1006	-1,28* 0,0697	-0,52* 0,0726	-0,43* 0,0556
OBU	-1,35* 0,0699	-1,06* 0,0560	-0,34* 0,0533	-0,36* 0,0410
Produktionsskole	-1,95* 0,0133	-1,46* 0,0131	-0,57* 0,0512	-0,57* 0,0396
AVU	-2,03* 0,0282	-1,81* 0,0258	-0,88* 0,0564	-0,85* 0,0567
FVU	-1,53* 0,0706	-1,44* 0,0618	-0,54* 0,0722	-0,61* 0,0577
Ungdomsskole	-2,67* 0,0164	-0,80* 0,0150	-1,08* 0,0554	-0,16* 0,0272
Produktionsskole og AVI	0,72* 0,0844	0,44* 0,0566	-0,13 0,0857	0,02 0,0446
Produktionsskole og FVU	0,56* 0,1475	0,50* 0,1105	-0,05 0,1272	0,22* 0,0761
Produktionsskole og ungdomsskole	1,58* 0,0646	-0,17* 0,0453	0,25* 0,0729	-0,42* 0,0524
Mand	0,03* 0,0063	-0,06* 0,0076	0,01 0,0145	0,00 0,0105
Nydanser	0,10* 0,0111	-0,02 0,0127	0,10* 0,0224	0,02 0,0166

Børn	-0,72* 0,1824	-0,72* 0,1945	-5,15* 0,1287	0,42 0,2732
Erhvervs erfaring	0,70* 0,1082	0,74* 0,1266	0,24 0,3155	-0,69* 0,2411
Erhvervs erfaring 2*	-0,24 0,1424	-0,38* 0,1491	-0,28 0,4538	0,29 0,2969
Familiens indkomst	0,03* 0,0024	0,04* 0,0026	-0,01 0,0055	-0,01* 0,0041
Familiens uddannelsesniveau (referencegruppe uoplyst)				
Ufaglært	0,05* 0,0252	-0,01 0,0260	0,16* 0,0439	0,17* 0,0325
Faglært	0,21* 0,0251	0,20* 0,0260	0,08 0,0440	0,09* 0,0333
KVU	0,23* 0,0280	0,33* 0,0306	-0,02 0,0550	0,01 0,0425
MVU	0,19* 0,0257	0,31* 0,0270	-0,01 0,0476	-0,02 0,0379
LVU	0,12* 0,0265	0,38* 0,0289	-0,16* 0,0560	-0,23* 0,0462
Familiens domme	-0,05* 0,0124	-0,09* 0,0139	0,11* 0,0239	0,07* 0,0191
Handicap	-2,50* 0,0721	-2,55* 0,0754	-5,29* 0,0541	-0,64* 0,1532
Anbragt	-0,60* 0,0191	-0,70* 0,0190	0,20* 0,0347	0,16* 0,0348
Psykisk lidelse	-0,57* 0,0115	-0,76* 0,0119	0,12* 0,0267	0,08* 0,0281
Overgangsåret (referencegruppe 2008)				
2009	-0,02 0,0112	0,01 0,0138	-0,03 0,0261	0,02 0,0185
2010	0,00 0,0112	0,05* 0,0139	0,01 0,0259	0,07* 0,0187
2011	0,06* 0,0113	0,07* 0,0138	0,04 0,0254	0,09* 0,0182

2012	0,02* 0,0111	-0,04* 0,0134	0,03 0,0253	0,04* 0,0185
2013	-0,06* 0,0111	-0,21* 0,0131	0,05 0,0255	-0,10* 0,0211
Region (Referencegruppe Hovedstaden)				
Midtjylland	0,05* 0,0089	0,08* 0,0108	0,11* 0,0198	0,22* 0,0140
Nordjylland	0,13* 0,0115	0,05* 0,0137	-0,13* 0,0297	-0,18* 0,0214
Sjælland	0,06* 0,0101	0,09* 0,0122	0,04 0,0268	-0,10* 0,0232
Syddanmark	0,05* 0,0090	0,06* 0,0108	0,07* 0,0207	0,01 0,0159
Konstant	0,93* 0,0332	1,25* 0,0348	-1,11* 0,0902	-0,64* 0,0817
----- Model for at ende på et forberedende tilbud -----				
Specialskoler			-1,58* 0,0680	-1,50* 0,0704
Offentlig forsørgelse			2,83* 0,0400	2,82* 0,0401
Efterskole			-1,79* 0,0282	-1,79* 0,0282
Mand			-0,03* 0,0063	-0,03* 0,0063
Nydansker			-0,03* 0,0101	-0,03* 0,0101
Børn			-0,35* 0,1572	-0,17 0,1836
Erhvervs erfaring			-1,82* 0,0972	-1,80* 0,0969
Erhvervs erfaring 2*			0,98* 0,0854	0,96* 0,0852
Familiens indkomst			-0,04* 0,0022	-0,04* 0,0022
Familiens uddannelsesniveau (reference- gruppe uoplyst)				

Ufaglært	0,19* 0,0243	0,19* 0,0241
Faglært	-0,05* 0,0243	-0,06* 0,0242
KVU	-0,20* 0,0276	-0,21* 0,0275
MVU	-0,23* 0,0252	-0,24* 0,0250
LVU	-0,51* 0,0269	-0,51* 0,0268
Familiens domme	0,15* 0,0115	0,15* 0,0114
Handicap	-0,22* 0,0803	-0,21* 0,0782
Anbragt	0,52* 0,0178	0,52* 0,0177
Psykisk lidelse	0,34* 0,0122	0,33* 0,0122
Overgangsår (referencegruppe 2008)		
2009	0,01 0,0116	0,01 0,0115
2010	0,01 0,0115	0,01 0,0114
2011	0,06* 0,0113	0,06* 0,0112
2012	0,10* 0,0111	0,10* 0,0111
2013	0,07* 0,0113	0,07* 0,0113
Region (Referencegruppe Hovedstaden)		
Midtjylland	0,14* 0,0086	0,14* 0,0086
Nordjylland	-0,25* 0,0120	-0,25* 0,0120

Sjælland			-0,27*	-0,27*
			0,0106	0,0106
Syddanmark			-0,06*	-0,06*
			0,0090	0,0090
Konstant			-0,69*	-0,69*
			0,0304	0,0303
Antal observationer	392.906	392.906	392.906	392.906

9.2 OVERGANG EFTER AFBRUDT UNGDOMSUDDANNELSE

TABEL 10.

Deltagelse i forberedende tilbud efter afbrudt ungdomsuddannelse og sandsynlighed for at påbegynde en ungdomsuddannelse eller komme i beskæftigelse, 2008-2013

Anm.: * indikerer signifikans på fem pct.

Udsatte unge efter afbrudt ungdomsuddannelse:	0-52 uger	0-78 uger	0-52 uger	0-78 uger
Efterskole	0,10 0,0609	0,13* 0,0623	0,08 0,1369	0,02 0,1297
Folkehøjskole	-1,07* 0,1938	-1,13* 0,1853	-0,94* 0,2795	-1,20* 0,2562
Frie fagskoler	-0,17 0,5843	-0,52 0,6241	-3,83* 0,3533	-4,64* 0,3198
Ungdomshøjskole	-0,98 0,6307	-0,42 0,4411	-0,76 0,5894	-0,72 0,4772
Daghøjskole	-1,21* 0,1889	-1,02* 0,1563	-0,61* 0,2930	-0,57* 0,2605
OBU	-0,84* 0,2262	-0,64* 0,1903	-1,03* 0,4036	-0,77* 0,2891
Produktionsskole	-0,65* 0,0463	-0,34* 0,0461	-0,50* 0,2389	-0,55* 0,1984
AVU	-1,19* 0,0632	-0,96* 0,0586	-0,92* 0,2380	-1,00* 0,2009
FVU	-0,80* 0,1136	-0,80* 0,1054	-0,89* 0,2484	-1,04* 0,2080

Ungdomsskole	-0,52* 0,1956	-0,22 0,1876	-0,37 0,2966	-0,35 0,2571
Produktionsskole og AVU	0,06 0,1713	-0,03 0,1368	-0,09 0,2974	0,15 0,2419
Produktionsskole og FVU	0,40 0,2663	0,17 0,2430	0,77* 0,3689	0,79* 0,3071
Produktionsskole og ungdomsskole	-0,29 0,4463	-0,40 0,3661	-0,19 0,4925	-0,04 0,3828
Mand	0,06 0,0363	0,09* 0,0362	0,06 0,0770	0,07 0,0714
Nydansker	0,08 0,0426	0,06 0,0426	0,01 0,0940	-0,05 0,0884
Børn	-0,32* 0,1456	-0,31* 0,1404	0,26 0,3019	-0,08 0,2928
Erhvervs erfaring	0,44* 0,0996	0,48* 0,1010	0,47 0,3591	0,36 0,3308
Erhvervs erfaring 2*	-0,10* 0,0474	-0,10* 0,0474	-0,12 0,2422	-0,13 0,2212
Familiens indkomst	0,01 0,0089	0,00 0,0090	0,01 0,0184	0,01 0,0173
Familiens uddannelsesniveau (referencegruppe uoplyst)				
Ufaglært	0,00 0,0601	0,11 0,0596	-0,16 0,1277	0,00 0,1204
Faglært	0,03 0,0632	0,09 0,0626	-0,03 0,1332	-0,01 0,1252
KVU	-0,05 0,1277	-0,10 0,1261	-0,23 0,2981	-0,41 0,2879
MVU	0,12 0,1122	0,23* 0,1116	-0,03 0,2325	0,12 0,2056
LVU	0,26 0,2386	0,33 0,2362	0,53 0,3983	0,55 0,4056
Familiens domme	0,01 0,0438	0,03 0,0437	0,14 0,0910	0,21* 0,0848
Handicap	-0,37 0,2216	-0,20 0,2164	0,05 0,4680	0,57 0,3993

Anbragt	-0,11* 0,0415	-0,07 0,0413	-0,12 0,0879	-0,13 0,0831
Psykisk lidelse	-0,07 0,0430	-0,13* 0,0424	-0,06 0,0907	-0,15 0,0847
Afbrudt EUD	-0,20* 0,0453	-0,22* 0,0461	-0,08 0,1112	-0,12 0,1057
Overgangsår (referencegruppe 2008)				
2009	-0,16* 0,0573	-0,15* 0,0576	0,06 0,1256	0,09 0,1148
2010	-0,16* 0,0565	-0,11 0,0571	0,11 0,1260	0,13 0,1144
2011	-0,19* 0,0576	-0,20* 0,0578	0,29* 0,1223	0,23* 0,1137
2012	-0,20* 0,0571	-0,23* 0,0575	0,26* 0,1261	0,19 0,1171
2013	-0,26* 0,0572	-0,31* 0,0575	0,27* 0,1286	0,17 0,1207
Region (Referencegruppe Hovedstaden)				
Midtjylland	0,06 0,0507	0,06 0,0510	0,20 0,1120	0,27* 0,1053
Nordjylland	0,09 0,0724	0,05 0,0716	0,23 0,1519	0,29* 0,1418
Sjælland	0,20* 0,0529	0,19* 0,0531	0,27* 0,1180	0,38* 0,1103
Syddanmark	0,22* 0,0473	0,19* 0,0473	0,21* 0,1062	0,29* 0,0974
Konstant	0,51* 0,1187	0,62* 0,1206	-0,83* 0,3579	-0,44 0,3207
----- Model for at ende på et forberedende tilbud -----				
Specialskoler			-0,07 0,1079	-0,07 0,1060
Offentlig forsørgelse			1,08* 0,0522	1,07* 0,0523

Efterskole	-0,14*	-0,14*
	0,0686	0,0686
Mand	0,03	0,03
	0,0396	0,0396
Nydansker	-0,04	-0,04
	0,0475	0,0474
Børn	-0,68*	-0,68*
	0,1645	0,1642
Erhvervs erfaring	-0,69*	-0,69*
	0,1151	0,1150
Erhvervs erfaring 2*	0,13*	0,13*
	0,0464	0,0463
Familiens indkomst	0,00	0,00
	0,0097	0,0097
Familiens uddannelsesniveau (referencegruppe uoplyst)		
Ufaglært	-0,18*	-0,17*
	0,0657	0,0658
Faglært	-0,08	-0,08
	0,0693	0,0693
KVU	-0,24	-0,24
	0,1496	0,1494
MVU	-0,01	-0,01
	0,1204	0,1203
LVU	0,10	0,10
	0,2328	0,2323
Familiens domme	0,02	0,02
	0,0479	0,0479
Handicap	-0,07	-0,08
	0,2392	0,2367
Anbragt	0,18*	-0,18*
	0,0462	0,0463
Psykisk lidelse	-0,04	-0,05
	0,0470	0,0470
Afbrudt EUD	0,24*	0,23*
	0,0507	0,0507

Overgangsår (referencegruppe 2008)				
2009			0,16*	0,16*
			0,0632	0,0631
2010			0,10	0,10
			0,0631	0,0631
2011			0,21*	0,21*
			0,0630	0,0629
2012			0,14*	0,14*
			0,0633	0,0633
2013			0,11	0,11
			0,0630	0,0630
Region (Referencegruppe Hovedstaden)				
Midtjylland			0,20*	0,20*
			0,0563	0,0563
Nordjylland			0,21*	0,21*
			0,0774	0,0774
Sjælland			0,14*	0,14*
			0,0587	0,0587
Syddanmark			0,20*	0,20*
			0,0525	0,0525
Konstant			-1,13*	-1,13*
			0,1319	0,1319
Antal observationer	6.229	6.229	6.229	6.229

TABEL 11.

Deltagelse i forberedende tilbud efter afbrudt ungdomsuddannelse og sandsynlighed for at påbegynde en ungdomsuddannelse eller komme i beskæftigelse, 2008-2013

Anm.: * indikerer signifikans på fem pct.

Alle unge efter afbrudt ungdomsuddannelse:	0-52 uger	0-78 uger	0-52 uger	0-78 uger
Efterskole	0,12* 0,0122	0,13* 0,0129	0,12* 0,0286	-0,10* 0,0284
Folkehøjskole	-1,01* 0,0354	-0,79* 0,0344	-0,62* 0,0522	-0,54* 0,0465
Frie fagskoler	-0,91* 0,1028	-0,83* 0,0978	-0,62* 0,1065	-0,65* 0,1001
Ungdomshøjskole	-0,61* 0,0895	-0,38* 0,0887	0,31* 0,0854	-0,28* 0,0823
Daghøjskole	1,27* 0,0649	-1,06* 0,0565	-0,67* 0,0838	-0,58* 0,0708
OBU	-0,90* 0,0634	-0,65* 0,0537	-0,54* 0,0723	-0,42* 0,0590
Produktionsskole	-0,89* 0,0128	-0,55* 0,0132	-0,56* 0,0512	-0,40* 0,0440
AVU	-1,39* 0,0200	-1,12* 0,0186	-1,03* 0,0542	-0,89* 0,0457
FVU	-0,99* 0,0438	-0,81* 0,0386	-0,70* 0,0648	-0,58* 0,0521
Ungdomsskole	-0,38* 0,0532	-0,07 0,0562	-0,21* 0,0680	-0,07 0,0643
Produktionsskole og AVI	0,26* 0,0528	0,05 0,0435	0,02 0,0729	-0,03 0,0595
Produktionsskole og FVU	0,30* 0,1055	0,11 0,0886	0,27* 0,1090	0,16 0,0884
Produktionsskole og ungdomsskole	-0,57* 0,1711	-0,58* 0,1391	-0,67* 0,1672	-0,53* 0,1313
Mand	0,10* 0,0091	0,12* 0,0094	-0,02 0,0181	0,02 0,0176

Nydansker	-0,02 0,0142	-0,06* 0,0144	0,06* 0,0288	-0,03 0,0275
Børn	-0,55* 0,0619	-0,51* 0,0605	-0,22 0,1497	-0,19 0,1337
Erhvervs erfaring	0,27* 0,0231	0,31* 0,0245	0,17* 0,0784	-0,01 0,0706
Erhvervs erfaring 2*	-0,06* 0,0097	-0,07* 0,0103	-0,10* 0,0451	-0,04 0,0392
Familiens indkomst	0,01* 0,0035	0,01* 0,0035	0,00 0,0067	0,00 0,0062
Familiens uddannelsesniveau (referencegruppe uoplyst)				
Ufaglært	-0,03 0,0300	-0,02 0,0302	0,03 0,0570	0,03 0,0545
Faglært	0,06* 0,0300	0,06 0,0301	0,08 0,0570	0,06 0,0543
KVU	0,08* 0,0352	0,08* 0,0358	0,08 0,0677	0,07 0,0651
MVU	0,02 0,0314	0,02 0,0316	0,10 0,0598	0,09 0,0571
LVU	0,02 0,0343	0,01 0,0347	0,03 0,0671	0,08 0,0640
Familiens domme	-0,02 0,0159	0,00 0,0163	0,00 0,0306	0,03 0,0297
Handicap	-0,93* 0,1000	-0,89* 0,0955	-0,37 0,2117	-0,36 0,1909
Anbragt	-0,23* 0,0204	-0,23* 0,0203	-0,07 0,0389	-0,14* 0,0375
Psykisk lidelse	-0,11* 0,0158	-0,12* 0,0160	-0,04 0,0304	-0,05 0,0293
Afbrudt EUD	-0,12* 0,0102	-0,10* 0,0106	0,12* 0,0235	0,17* 0,0225
Overgangsåret (referencegruppe 2008)				
2009	-0,04* 0,0155	-0,04* 0,0162	0,18* 0,0322	0,19* 0,0305

2010	-0,04*	-0,05*	0,24*	0,22*
	0,0153	0,0159	0,0314	0,0299
2011	-0,05*	-0,08*	0,29*	0,26*
	0,0152	0,0158	0,0309	0,0295
2012	-0,12*	-0,15*	0,31*	0,30*
	0,0149	0,0155	0,0303	0,0291
2013	-0,24*	-0,32*	0,28*	0,22*
	0,0149	0,0154	0,0317	0,0307

Region (Referencegruppe Hovedstaden)

Midtjylland	0,16*	0,15*	0,21*	0,25*
	0,0129	0,0133	0,0263	0,0255
Nordjylland	0,18*	0,16*	0,20*	0,21*
	0,0165	0,0170	0,0331	0,0321
Sjælland	0,18*	0,17*	0,19*	0,23*
	0,0138	0,0143	0,0283	0,0273
Syddanmark	0,19*	0,17*	0,24*	0,25*
	0,0129	0,0133	0,0261	0,0251
Konstant	0,59*	0,77*	-0,95*	-0,64*
	0,0461	0,0465	0,1074	0,0988

----- Model for at ende på et forberedende tilbud -----

Specialskoler			-0,13*	-0,11
			0,0588	0,0590
Offentlig forsørgelse			1,32*	1,32*
			0,0203	0,0204
Efterskole			-0,30*	-0,30*
			0,0140	0,0140
Mand			-0,09*	-0,09*
			0,0099	0,0099
Nydansker			-0,03*	-0,03*
			0,0153	0,0153
Børn			-0,58*	-0,58*
			0,0742	0,0741
Erhvervs erfaring			-0,87*	-0,87*
			0,0312	0,0312

Erhvervs erfaring 2*	0,17* 0,0150	0,17* 0,0150
Familiens indkomst	-0,01* 0,0037	-0,01* 0,0037
Familiens uddannelsesniveau (referencegruppe uoplyst)		
Ufaglært	-0,05 0,0324	-0,05 0,0324
Faglært	-0,05 0,0323	-0,05 0,0323
KVU	-0,03 0,0380	-0,03 0,0380
MVU	0,02 0,0339	0,02 0,0339
LVU	0,07 0,0371	0,07 0,0371
Familiens domme	0,00 0,0172	0,00 0,0172
Handicap	-0,19 0,1106	-0,20 0,1099
Anbragt	-0,14* 0,0227	-0,14* 0,0227
Psykisk lidelse	0,00 0,0175	0,00 0,0175
Afbrudt EUD	0,41* 0,0111	0,41* 0,0111
Overgangsår (referencegruppe 2008)		
2009	0,16* 0,0172	0,16* 0,0172
2010	0,15* 0,0169	0,15* 0,0169
2011	0,20* 0,0167	0,20* 0,0167
2012	0,22* 0,0163	0,22* 0,0163
2013	0,14* 0,0167	0,14* 0,0167

Region (Referencegruppe Hovedstaden)				
Midtjylland			0,14*	0,14*
			0,0144	0,0144
Nordjylland			0,12*	0,12*
			0,0179	0,0179
Sjælland			0,11*	0,11*
			0,0152	0,0152
Syddanmark			0,16*	0,16*
			0,0142	0,0142
Konstant			-1,12*	-1,12*
			0,0491	0,0491
Antal observationer	101.409	101.409	101.409	101.409

VÆKST GENNEM VIDEN

DEA er en ideologisk uafhængig tænketank, der arbejder for, at Danmark øger sin værdiskabelse og vækst samt tiltrækker internationale virksomheder gennem viden om uddannelse, forskning og innovation.

Tænketanken DEA kæmper grundlæggende for, at flere unge får en uddannelse, der efterspørges; at forskning bliver omsat til innovation i private og offentlige virksomheder, og at Danmark er et attraktivt land for videnbaserede virksomheder.

DEA vil nå sine mål gennem:

- Analyser og undersøgelser, der styrker DEAs dagsorden
- Involvering af virksomheder, uddannelsesinstitutioner og organisationer via partnerskaber og projekter
- Udfordring af vanetænkning og bidrag til løsning af samfundsudfordringer