

STORT SET INGEN FORSKEL PÅ FRAFALD I KVOTE 1 OG KVOTE 2

Nye beregninger fra DEA viser, at studerende optaget på kvote 1 og studerende optaget på kvote 2 klarer sig lige godt, når det handler om frafald i løbet af det første år på studiet. Kun på enkelte uddannelser er der en forskel at spore.

Hvem klarer sig bedst? Studerende optaget på universiteterne alene på baggrund af deres karakterer fra den adgangsgivende eksamen (kvote 1) eller studerende optaget via kvote 2, hvor de enkelte uddannelser optager studerende med afsæt i deres motivation for studiet og konkrete færdigheder inden for faget?

Sammenlignet med studerende optaget på universiteterne via kvote 1 er studerende optaget via kvote 2 ofte ældre, har mere erhvervs erfaring og har måske tidligere forsøgt sig med en videregående uddannelse. Og så har de typisk lavere karakterer med sig fra gymnasiet. Men gør disse karakteristika kvote 2-studerende bedre eller ringere til at gennemføre en universitetsuddannelse?

For at blive klogere på eventuelle forskelle mellem kvote 1 og kvote 2 sammenligner dette notat alle danske studerende, som startede en universitetsbachelor i perioden fra 2005 til 2010 og blev optaget enten via kvote 1 eller kvote 2.¹ Der ses på de to gruppers frafald i løbet af det første studieår. Og det undersøges, hvad der kan forklare eventuelle forskelle i frafaldet.

Konklusioner

Beregningerne viser, at der ikke er den store forskel at spore på frafaldet blandt studerende optaget via kvote 1 og kvote 2 ét år efter studiestart.

På 88 pct. af de undersøgte bacheloruddannelser er der ingen signifikant forskel på frafaldet ét år

efter studiestart mellem studerende optaget på kvote 1 og studerende optaget på kvote 2.

Kun på enkelte uddannelser er der en forskel at spore. På bare tre uddannelser er frafaldet lavere blandt studerende optaget gennem kvote 1.

På 13 uddannelser klarer studerende optaget gennem kvote 2 sig bedre. Her er det værd at bemærke, at på netop disse 13 uddannelser startede en femtedel af alle bachelorstuderende. Så selvom de 13 uddannelser, kun udgør 10 pct. af det samlede antal uddannelser, så tegner de sig altså for en stor andel af det samlede antal studerende. Da disse uddannelser tæller så mange studerende betyder det, at det samlede frafald blandt kvote 2-studerende er lavere end blandt kvote 1-studerende – selvom forskellen kun gør sig gældende på 13 uddannelser.

Metode

Beregninger baserer sig på registerdata fra Danmarks Statistik og administrative data fra den Koordinerede Tilmelding (KOT).

Der ses på i alt 90 forskellige universitetsbacheloruddannelser, som både optager studerende via kvote 1 og kvote 2.

I alt omfatter analysen 64.503 studerende med dansk oprindelse fra 2005 til 2010.

I perioden 2005 til 2010 blev 75 pct. af alle nye universitetsbachelorstuderende optaget via kvote 1, mens knap 8 pct. fik adgang via kvote 2.²

I analysen fokuseres der alene på frafald i løbet af det første studieår, da 50 pct. af alt frafald sker i denne periode.

¹ Det er kun på universiteternes bacheloruddannelser, at studerende optages på en "kvote". Dvs. ikke på kandidatuddannelserne.

² Resten kom ind via kvote 3 (ikke EU-borgere, uden permanent opholdstilladelse, som søger optagelse på et engelsksproget studium), eller uden for kvote systemet. Dog er der 9 pct. som pga. datamangel er udeladt.

Stort set ingen forskel i frafaldet mellem optagne på kvote 1 og kvote 2

Tabel 1 viser, at på 88 pct. af de i alt 128 uddannelser, som både optager studerende via kvote 1 og kvote 2, er der ingen signifikant forskel på frafaldet mellem de to grupper studerende.

Forskellen i frafald gør sig alene gældende for 13 af uddannelserne – i kvote 2's favør.

Og på bare tre uddannelser er frafaldet lavere blandt de studerende optaget gennem kvote 1 end blandt dem optaget gennem kvote 2.

Tabel 1: Forskelle i frafald

	Antal udd.	Frafald	
		Kv1	Kv2
Mindst frafald på Kv2	13	13 pct.	5 pct.
Ingen forskel	112	15 pct.	13 pct.
Mindst frafald på Kv1	3	23 pct.	40 pct.
Samlet	128	15 pct.	11 pct.

Kilde: Egne beregninger baseret på registerdata fra Danmarks Statistik og administrative data fra Den Koordinerede Tilmelding.

Note: Nye universitetsbachelorstuderende med dansk oprindelse, som startede i perioden 2005 til 2010.

På de 13 uddannelser, hvor studerende optaget på kvote 2 har et lavere frafald end dem optaget på kvote 1, har kvote 2-studerende i gennemsnit et frafald på 5 pct. og kvote 1-studerende et frafald på 13 pct.

De tre uddannelser, hvor kvote 1-studerende har det laveste frafald, har generelt et højt frafald. I gennemsnit falder 23 pct. af kvote 1-studerende fra disse uddannelser i løbet af det første år, mens 40 pct. af kvote 2-studerende gør det samme.

På 112 bacheloruddannelser er der ingen signifikant forskel i frafaldet mellem studerende optaget gennem kvote 1 og studerende optaget gennem kvote 2.

Samlet er frafaldet lavere for kvote 2-studerende

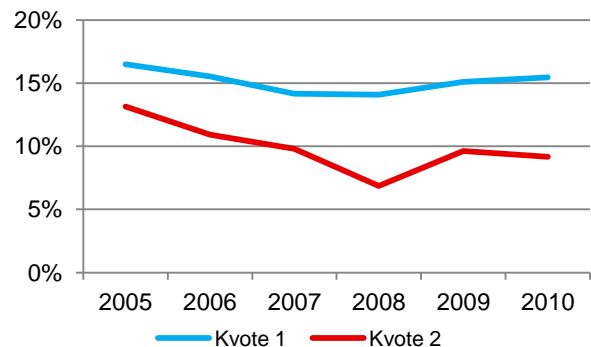
I alt tegner de 13 uddannelser, hvor kvote 2-studerende har et lavt frafald, sig for 22 pct. af alle studerende – men kun for 10 pct. af det samlede antal uddannelser. Mens de tre uddannelser, hvor kvote 1-studerende har et lavt frafald, tegner sig for i alt 6 pct. af alle studerende.

På tværs af alle uddannelser, betyder denne fordeling af frafald blandt hhv. kvote 1- og kvote 2-studerende, at det samlede frafald for kvote 2-studerende er lavere end det samlede frafald for kvote 1-studerende.

I figur 1 er dette vist for hvert af de seks år, som indgår i analysen.

Men den samlede forskel mellem de to grupper – på tværs af uddannelser - skyldes altså alene de 13 uddannelser, hvor frafaldet blandt kvote 2-studerende er lavere end blandt kvote 1-studerende.

Figur 1: Frafall 1 år efter studiestart fordelt efter kvote og årgang



Kilde: Egne beregninger baseret på registerdata fra Danmarks Statistik og administrative data fra Den Koordinerede Tilmelding.

Note: Kvote 1: 52.100 studerende kvote 2: 8.195 studerende

Kvote 2 bedre end sit ry

I forhold til den herskende politiske målsætning om at få flere unge igennem uddannelserne for at øge arbejdsudbuddet og dermed beskæftigelsen er det interessant, at kvote 2 ikke er en hæmsko på vejen. Det har ellers været det dominerende synspunkt, fordi unge optaget via kvote 2 ikke er

blevet anset for at være lige så studieegnede, som unge optaget via kvote 1.

Analysens resultater kalder på en nuancering af debatten om kvote 2 og på et bedre videngrundlag om, hvilken forskel kvote 2 gør i forhold til frafald, gennemførelsestider og kvaliteten af dimitterende, når de kommer ud på den anden side.

At kvote 2 ifølge denne analyse er bedre end sit rygte bør også stimulere en diskussion af optagelsesformer – både i kvote 1 og 2. Positive erfaringer med optagelsessamtaler og -prøver på Syddansk Universitet taler for at udvikle nye måder at optage studerende på, så man får bedre ram på de reelt kvalificerede og motiverede studerende.

For yderligere information kontakt:



Politisk chef
Jannik Schack
Mob: +45 2285 4717
js@dea.nu



Konsulent
Karina Fredenslund Ramsløv
Mob: +45 2254 2364
kr@dea.nu

www.dea.nu