

UNGDOMSUDDANNELSERNES
UDFORDRINGER

UNGDOMS UDDANNELSES KOMMISSIONEN

BAGGRUNDSRAPPORT

INDHOLDSFORTEGNELSE

4	Et udfordret ungdomsuddannelsessystem kræver nye løsninger
6	Udfordringer i overblik
8	Reformer af uddannelsessystemet
10	Tidligere ideer om et nyt ungdomsuddannelsessystem
12	1. Gymnasierne: Det foretrukne valg for de fleste
12	Nye elever, nye udfordringer
13	Med i strømmen ind på gymnasiet
14	2. Erhvervsuddannelserne: Efterladt med resten
15	Frafald og omvalg
17	Når erhvervsuddannelserne bruges som beskæftigelsespolitisk redskab
19	3. Praktikpladser til fremtidens faglærte?
20	Mangel på elever
20	En udfordring for erhvervsuddannelserne – og for de unge
22	4. Vejledning: fra folkeskole til ungdomsuddannelse
22	Hvilket valg?
22	Erhvervsuddannelserne: Det svære valg
23	UU-vejledning: En udfordret vejledningsindsats
25	5. Skal alle gennemføre en ungdomsuddannelse?
25	Muligheder for dem, som ikke kan gennemføre en ungdomsuddannelse
28	6. En god finansieringsmodel?
28	Om selveje
29	Om taxametersystemet
32	Om arbejdstidsaftaler
33	Mellem det formelle og det ikke-formelle ungdomsuddannelsessystem
34	7. Fra ungdomsuddannelse til erhvervskompetence
35	Overgang til videregående uddannelse
42	Litteraturliste

Rapporten præsenterer Ungdomsuddannelseskommissionens arbejde. Kommissionen er delvist finansieret af Industriens Fond og DSEB.

D/S/E/B
Developing business since 1880

INDUSTRIENS FOND
FREMME DANSK KONKURRENCEEVNE
The Danish Industry Foundation

Redaktion: Karina Fredenslund Ramsløv, konsulent
Morten Anthonsen, projektassistent
Maria Lindorf, seniorkonsulent
Magnus Balslev Jensen, konsulent

Udgiver: DEA
Dato for udgivelse: Maj 2014
Design: Jacob Birch og Finn Wergel Dahlgren
ISBN: 978-87-90772-79-6
Tryk: Best-Buy-Broker A/S

ET UDFORDRET UNGDOMSUDDANNELSES- SYSTEM KRÆVER NYE LØSNINGER

Uddannelse er en samfundsinvestering – en investering i den enkelte, der på sigt skal give et afkast tilbage til samfundet. Derfor skal uddannelse føre til beskæftigelse. Men uddannelse er også dannelse. Derfor skal ungdomsuddannelserne give ungdommen kompetencer til at begå sig i et komplekst samfund, og uddannelse skal bidrage til at gøre de unge til aktive borgere, der kan indgå i en global verden og et demokratisk samfund.

Flest unge vil på de gymnasiale uddannelser

I dag starter flere unge end nogensinde før på en ungdomsuddannelse. I foråret 2014 søgte 92 pct. af folkeskolens afgangselever en erhvervsuddannelse eller en af de fire gymnasiale retninger (UNI•C, 2014). Tilbage i 1980 fortsatte to ud af tre folkeskoleelever videre på en ungdomsuddannelse¹ (egne beregninger, DEA). Det er overordnet set en meget positiv udvikling, da arbejdsmarkedets kompetencebehov bliver stadigt mere komplekse. Der er i dag behov for både flere faglærte og personer med videregående uddannelse.

Den positive udvikling dækker over et fald i andelen af unge, som starter på en erhvervsuddannelse, men en endnu større stigning i dem, som vælger de gymnasiale uddannelser.

For stadigt flere unge er det oplagte valg efter folkeskolen det almene gymnasium. I 2001 søgte 36 pct. af folkeskolens afgangselever om optagelse på det almene gymnasium – i 2014 gjorde 47 pct. det (UNI•C, 2014). Imens er folkeskoleelevernes

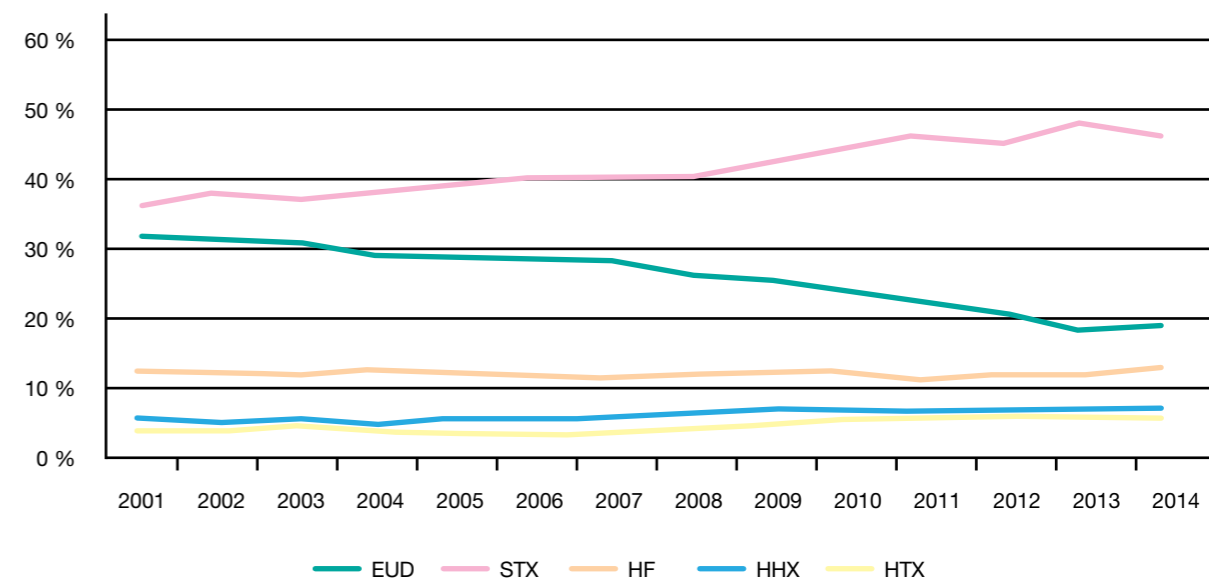
søgning til erhvervsuddannelserne faldet fra 32 pct. i 2001 til 20 pct. i 2014.

Tilgangen til de gymnasiale uddannelser er steget i den periode, hvor UU-vejledningen og gymnasireformen 2005 blev indført, og hvor gymnasierne blev selvejende. Det kan være nærliggende at drage konklusioner om sammenhængen, men årsagerne kan være langt mere nuancerede. Bl.a. et stærkt politisk fokus på uddannelse – jo mere uddannelse, jo bedre.

For rigtigt mange unge er det almene gymnasium et naturligt og rationelt valg. Det er ikke så underligt, for her kan de unge fortsætte i en velkendt uddannelsesverden, hvor boglige kompetencer vægtes højere end praktiske, og hvor de unge fortsat kan være sammen med deres venner eller finde nye jævnaldrende. De unge skal heller ikke forholde sig til et fremtidigt karrierevalg før studentereksamen tre år senere.

I folkeskolen bliver de akademiske dyder hyldet, og selv om de praktiske-musiske fag fortsat er på skoleskemaet, så står de i skyggen af de boglige kernefag som dansk, matematik og engelsk (Rambøll, 2011a). De unge opfatter valget af ungdomsuddannelse som et prestigehierarki med de tekniske erhvervsuddannelser nederst (Pless & Katznelson, 2005). Og adspurgt om erhvervsuddannelsernes prestige mente 33 pct. af de 18-25-årige, at det er forbundet med lav status at gå på en erhvervsuddannelse (Dansk Industri, 2008).

Figur 1. Andel af folkeskolens afgangselever, der søger en given ungdomsuddannelse



Kilde: Folkeskoleelevernes tilmelding til ungdomsuddannelserne, UNI•C

Folkeskoleelevernes valg af uddannelse tegner dog et skævt billede af styrkeforholdet mellem ungdomsuddannelserne. For mange starter på og gennemfører en erhvervsuddannelse senere i livet. 30 pct. af dem, som startede på en erhvervsuddannelse i 2011, var over 25 år. Når så mange begynder på en erhvervsuddannelse senere i livet, betyder det, at erhvervsuddannelserne tegner sig som den ungdomsuddannelse med flest elever.

Behovet for uddannet arbejdskraft

Som samfundsinvestering skal uddannelse give afkast på arbejdsmarkedet. Derfor er der grund til at interessere sig for, hvilken type uddannet arbejdskraft, der vil være behov for fremadrettet. Danmark er ikke i en økonomisk overflodssituation, og derfor er det væsentligt, at uddannelse kan omsættes til job.

Fremskrivninger af behovet for uddannet arbejdskraft viser, at der i 2020 er risiko for, at vi

vil mangle op mod 32.000 faglærte, og at det særligt vil være inden for brancherne Handel og kontor samt Jern og metal (AE, 2013a). Det er fremskrivninger baseret på de jobfunktioner og udfordringer, vi kender i dag. Men der er også grund til at forvente, at fremtidens arbejdsmarked vil kræve nye kompetencer – og ikke mindst kræve kompetencer, hvor flere fagligheder kombineres på nye måder. Derfor er det ikke alene vigtigt at sikre, at tilstrækkeligt mange får en erhvervskompetencegivende uddannelse. Det er også vigtigt, at vi fortsat gøder jorden for livslang læring, så både faglærte og personer med videregående uddannelser løbende kan udvikle deres kompetencer i takt med arbejdsmarkedets efterspørgsel.

Fremskrivningerne viser ikke bare en mangel på faglært arbejdskraft, men også en ubalance mellem befolkningens uddannelser og arbejdsmarkedets behov generelt. I 2020 risikerer vi også at mangle op mod 50.000 med en erhvervsakademi-

¹ HTX blev oprettet på forsøgsbasis i 1982. I 1990 blev både HTX og HHX anerkendt som adgangsgivende til videregående uddannelser.

uddannelse, 36.000 med en professionsbachelor og 23.000 med en universitetsuddannelse (AE, 2013a).

Til gengæld vil vi have alt for mange uden en erhvervskompetencegivende uddannelse. Enten fordi de er ufaglærte – dem vil der være et overskud på 80.000 af, eller fordi de har taget en gymnasial uddannelse, men aldrig er kommet videre i uddannelsessystemet – dem vil der være 62.000 af (AE, 2013). Studenterne, der mangler en erhvervskompetence er de facto også ufaglærte. Der er fortsat brug for, at mange tager en gymnasial uddannelse. Men det er nødvendigt, at de bruger den til at læse videre.

Et nyt ungdomsuddannelsessystem skal rette op på den ubalance, Danmark risikerer at møde inden for den nærmeste fremtid. Flere unge skal tage en erhvervsuddannelse – og gerne i en yngre alder, og færre skal ende som ufaglærte.

Dem, som gennemfører en studieforberedende uddannelse, må ikke stoppe her: De skal fortsætte videre i uddannelsessystemet på enten en erhvervsakademi-, professionsbachelor- eller universitetsuddannelse, der er efterspurgt på arbejdsmarkedet.

UDFORDRINGER I OVERBLIK

De unges søgning mod det almene gymnasium og væk fra erhvervsuddannelserne er forbundet med en række udfordringer: Nogle er skabt af det ændrede søgemønster de seneste 10-15 år, andre er blevet forstærket heraf.

Figur 2 skitserer de udfordringer for ungdomsuddannelserne, som arbejdet i Ungdomsuddannelseskommisionen har drejet sig omkring. Der introduceres kort til de enkelte udfordringer nedenfor.

Figur 2. Ungdomsuddannelsernes centrale udfordringer



Gymnasierne: Det foretrukne valg for de fleste

De gymnasiale uddannelser skal i dag rumme næsten tre fjerdedele af folkeskolens afgangselever. Når det er tilfældet, kan der ikke længere være tale om studieforberedende ungdomsuddannelser for de bogligt stærkeste unge. Og spørgsmålet er, om gymnasierne med en så stor og fagligt differentieret elevgruppe fortsat kan forberede alle elever til alle videregående uddannelser. Det kalder på debat om gymnasiernes rolle i fremtiden.

Erhvervsuddannelserne: Efterladt med resten

Også erhvervsuddannelserne må gentænkes: I dag skal erhvervsuddannelserne både uddanne de unge, som er motiverede for at blive dygtige faglærte, dem som ikke er tilstrækkeligt kvalificerede til andre ungdomsuddannelser, og med kontanthjælpsreformen også de unge voksne, som har svært ved at komme i uddannelse eller arbejde.

Praktikpladser til fremtidens faglærte?

For erhvervsuddannelserne og det faglærte arbejdsmarked er praktikpladser en uomtvistelig udfordring: Hvis vi skal uddanne flere faglærte, kræver det flere praktikpladser. Praktikpladsudfordringen synes at være mere nuanceret end det antal praktikpladssøgende elever, der hver måned offentliggøres fra Undervisningsministeriet. Virksomhederne mangler også elever. Men det kniber med at få enderne til at mødes og få matchet de unge og virksomhederne.

Vejledning: Fra folkeskole til ungdomsuddannelse

Overgangen til ungdomsuddannelserne er en anden central udfordring. Hvordan sikrer vi, at de unge udfordres og kvalificeres i deres uddannelsesvalg? Og hvad kan man i vejledningsindsatsen gøre for, at de unge bliver bevidste om fremtidige muligheder på både gymnasiale uddannelser og erhvervsuddannelser?

Skal alle gennemføre en ungdomsuddannelse?

I Danmark har vi en målsætning om, at 95 pct. af en ungdomsårgang skal have en ungdomsuddannelse. Men ikke alle er parate til at gennemføre sådan en umiddelbart efter folkeskolen. Det giver ungdomsuddannelsessystemet endnu en udfordring: Hvilke tilbud retter man til dem, der ikke kan gennemføre en ordinær ungdomsuddannelse? Og er det overhovedet muligt at nå 95-pct. målsætningen?

En god finansieringsmodel?

Ressourcefordelingen mellem ungdomsuddannelserne skaber også udfordringer. Dels skaber ressourcefordelingen udfordringer for samarbejdet på tværs af ungdomsuddannelserne og deres lærergrupper, dels giver en skæv ressourcefordeling mellem uddannelserne uens muligheder for at tilbyde unge uddannelse. Taxametersystemet har visse styrker i forhold til gennemsigtighed og til at knytte finansiering af uddannelse tæt til aktiviteter herved, men det rummer risikoen for et uhensigtsmæssigt fokus på kvantitet frem for kvalitet.

Fra ungdomsuddannelse til erhvervskompetence

Gymnasierne er studieforberedende ungdomsuddannelser. Men langt fra alle unge fortsætter efter studentereksamen videre i uddannelsessystemet: Flere og flere har behov for at supplere deres studentereksamen gennem GSK, en del tager en erhvervsuddannelse i stedet for en videregående uddannelse, og andre kommer aldrig i gang med en videregående uddannelse.

De enkelte udfordringer, som kort er skitseret her, vil blive beskrevet mere uddybende i det efterfølgende.

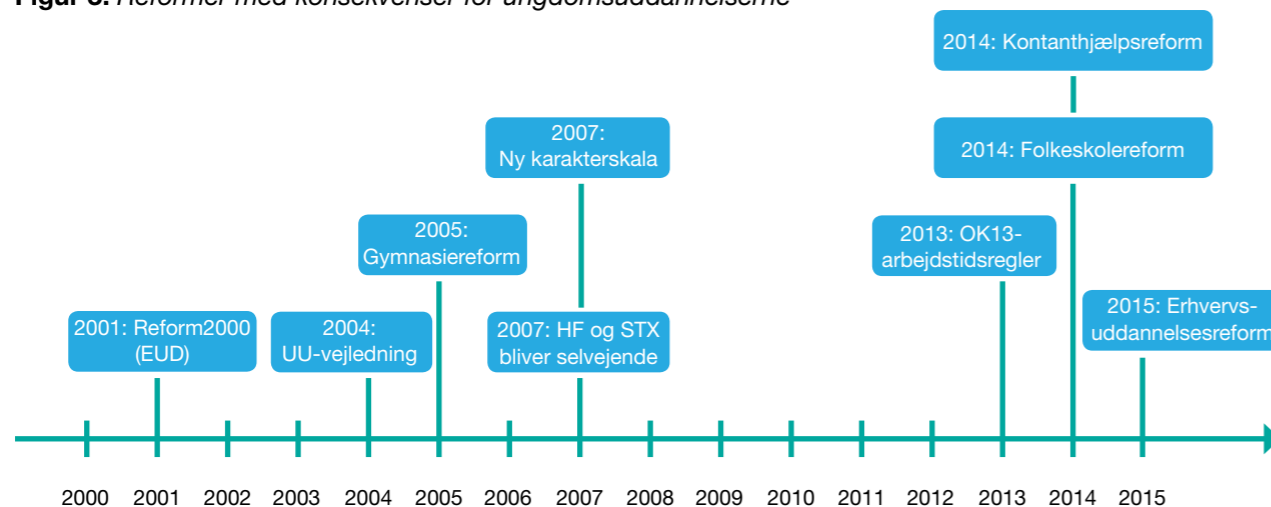
REFORMER AF UDDANNELSESSYSTEMET

Inden for de seneste 10-15 år er der gennemført en række reformer af – eller med konsekvenser for ungdomsuddannelserne. De spænder fra en reform af folkeskolen over nye karakterer og nye arbejdstidsregler for underviserne til reformer af ungdomsuddannelserne og uddannelsespålæg til kontanthjælpsmodtagere under 30 år. Og så er der med blandt andet Udvalget for Kvalitet og Relevans i de Videregående Uddannelser et forestående reformarbejde på vej på de videregående uddannelser.

En del af disse reformer er af så ny dato, at de er vedtaget for at adressere nogle af de udfordringer, som skitseres ovenfor. Det må derfor forventes, at nogle af udfordringerne vil blive imødekommet af reformerne. Men reformerne er langt fra nok til at ændre de unges søgemønstre, og derfor kalder udfordringerne på en sammenhængende reform af hele ungdomsuddannelsessystemet.

Figur 3 viser den kronologiske fremkomst af reformerne.

Figur 3. Reforme med konsekvenser for ungdomsuddannelserne



Blandt de reformer, som adresserer nogle af ungdomsuddannelsernes udfordringer, er folkeskolereformen og erhvervsuddannelsesreformen. Folkeskolereformen skal forbedre det faglige niveau i folkeskolen gennem flere timer til eleverne og en mere varieret skoledag. Eleverne skal udfordres bedre, så alle elever bliver så dygtige, som de kan. Eleverne skal i fremtiden kunne det samme i 8. klasse, som de i dag kan i 9. klasse. Med den åbne skole skal folkeskolen inddrage omverdenen i undervisnin-

gen og bl.a. på denne måde i højere grad koble teori og praksis (UVM, 2013c).

I februar 2014 blev erhvervsuddannelsesreformen vedtaget. Når reformen træder i kraft 1. januar 2015 bliver det med færre indgange, et længere grundforløb til de unge og et adgangskrav på karakteren 2 i dansk og matematik, så kvaliteten på erhvervsuddannelserne løftes.

Kontanthjælpsreformen, som trådte i kraft 1. januar 2014, udfordrer til gengæld erhvervsuddannelserne yderligere. Et centralt element i reformen er at sikre, at unge under 30 år uden en erhvervskompetencegivende uddannelse får en. De unge får et uddannelsespålæg og skal så hurtigt som muligt starte i uddannelse eller i en indsats, der er rettet mod uddannelse. De fleste kontanthjælpsmodtagere vil vælge erhvervsuddannelserne, selv om mange af dem ikke vil kunne leve op til det karakterkrav, som indføres med erhvervsuddannelsesreformen, og selv om mange af kontanthjælpsmodtagerne tidligere har forsøgt og afbrudt en erhvervsuddannelse (DEA, 2014e).

TIDLIGERE IDEER OM ET NYT UNGDOMSUDDANNELSESSYSTEM

De danske ungdomsuddannelser er aldrig blevet grundlæggende reformeret – de har altid været styret gennem justeringer, som har fastholdt opdelingen af ungdomsuddannelserne i et praktisk og et bogligt spor. De sidste fyrrer år har der ad flere omgange været større reformforslag på tegnebrættet, som aldrig er blevet gennemført i deres helhed. Oftest byggede reformforslagene på ideer om ligestilling mellem ungdomsuddannelserne og fleksibilitet i uddannelsessystemet.

HØJBY-UDVALGETS SKITSE

Første gang, et forslag til en grundlæggende reform af hele ungdomsuddannelsessystemet blev fremført, var i begyndelsen af 1970'erne. Den socialdemokratiske undervisningsminister Knud Heinesen nedsatte en ministeriel arbejdsgruppe med den tidligere direktør for Undervisningsministeriets gymnasieafdeling Sigurd Højby i spidsen.

Arbejdsgruppen foreslog at oprette et treårigt gymnasium, der skulle indledes med et fælles basisår efterfulgt af en bred vifte af både akademiske og praktiske valgmuligheder i de resterende to år. Dette basisår kunne gøres fælles for alle ungdomsuddannelser og på den måde samordne erhvervsuddannelserne, gymnasierne og HF (Juul, 2006).

U-90 SAMLET UDDANNELSESPANLÆGNING FREM TIL 90'ERNE

I 1978 nedsatte den socialdemokratiske undervisningsminister Ritt Bjerregaard Det Centrale Uddannelsesråd, som præsenterede en grundlæggende reform af ungdomsuddannelserne.

Målet var at give alle unge mindst 12 års skolegang. Mesterlæren skulle afskaffes og

gradvis erstattes af EFG. Desuden skulle der være en bedre samordning af de mange uddannelses tilbud, så systemet kunne blive mere overskueligt, og så eleverne ikke straks efter folkeskolen skulle tvinges til specialisering og et erhvervsvalg (UVM, 1978).

FEM FORSLAG TIL NYE UNGDOMSUDDANNELSER

I 1997 fremlagde den radikale undervisningsminister Ole Vig Jensen en redegørelse med fem forslag til nye ungdomsuddannelser.

Det første forslag mindede om de to tidligere fremsatte forslag om 12 års skolegang for alle. Det skulle være en tilnærmelse til ungdomsuddannelserne i Sverige og Norge, hvor alle får en gymnasial uddannelse, og en eventuel erhvervsfaglig kompetence erhverves efter de 12 års skolegang. Enhedsgymnasiet skulle give både studiekompetence og begyndende erhvervskompetence.

Det andet forslag skulle styrke den faglige specialisering og fordybelse på gymnasiet – gøre gymnasiet mere akademisk.

Det tredje skulle give færre, bredere indgange og mere overskuelige erhvervsuddannelser.

Det fjerde skulle skabe en mere fleksibel overgang mellem de forskellige ungdomsuddannelser og videregående uddannelser. Ud over afstigningsmuligheder fra gymnasiet til erhvervsuddannelserne skulle der være mulighed for et afstigningstrin fra 2.g til en række korte videregående uddannelser. Dette kunne kombineres med forslag nummer to.

Det femte og sidste forslag skulle opløse forskelle mellem erhvervs-gymnasiale uddannelser og erhvervsuddannelser og gøre skift herimellem lettere (UVM, 1997).

1. GYMNASIERNE: DET FORETRUKNE VALG FOR DE FLESTE

De gymnasiale uddannelser har altid rekrutteret sine elever blandt de dygtigste af folkeskolens afgangselever. I 2012 havde dem, som startede på det almene gymnasium et karaktergennemsnit fra folkeskolens afgangseksamen på 8,2. Dem, som startede på HTX, havde et gennemsnit på 7,7. På HHX havde eleverne et gennemsnit på 7,1. På HF 5,9. Og på erhvervsuddannelserne havde de et karaktergennemsnit fra folkeskolens afgangsprøve på 4,9 (egne beregninger, DEA).

Når 73 procent af folkeskolens afgangselever vælger en gymnasial uddannelse, og 47 procent vælger det almene gymnasium, så er det ikke kun de bedste af en folkeskoleårgang, der ønsker sig en studentereksamen. På ti år fra 2005 til 2014 er søgningen til det almene gymnasium steget fra 39 procent af en folkeskole-årgang til 47 procent (UNI•C, 2014). Interessant nok ser det ud til, at gymnasieelevernes karakterer er fulgt med, således at elevernes karaktergennemsnit fra folkeskolen ikke er faldet, selvom andelen af afgangselever, der vælger det almene gymnasium, er steget. Til gengæld er spredningen i karaktererne steget. Det betyder, at variationen i elevernes faglige niveau er blevet større (egne beregninger, DEA).

NYE ELEVER, NYE UDFORDRINGER

Formålet med de gymnasiale uddannelser er ifølge bekendtgørelserne herfor at give en treårig ungdomsuddannelse målrettet unge med interesse for viden, fordybelse, perspektivering og abstraktion. En uddannelse, som primært sigter mod videregående uddannelse. Gymnasierne har høje teoretiske og faglige mål, og disse mål er

styrende for undervisningen og eksamen.

Der er store kønsforskelle i de unges ungdomsuddannelsesvalg. Flertallet af de piger, som i 2011 afsluttede folkeskolen, valgte at fortsætte på det almene gymnasium – i alt 51 procent. Kun 15 procent af pigerne fra folkeskolen startede på en erhvervsuddannelse. En tredjedel af drengene, 32 procent, startede på det almene gymnasium efter folkeskolen. Blandt drengene var det almene gymnasium og erhvervsuddannelserne næsten lige populære – 27 procent af drengene startede på en erhvervsuddannelse. Fra 1997 til 2009 var erhvervsuddannelserne folkeskolebarnenes foretrukne valg (DEA, 2014a). I alt var 70 procent af pigerne og 56 procent af drengene, der forlod folkeskolen i 2011, begyndt på en af de fire gymnasiale uddannelser umiddelbart efter folkeskolen (egne beregninger, DEA).

Selv om flere elever kommer til, og spredningen i elevernes faglige niveau bliver større, skal gymnasierne stadig løfte den samme opgave og give eleverne de samme kompetencer som tidligere. Det udfordrer kvaliteten af den uddannelse, gymnasierne kan tilbyde deres elever, og stiller nye krav til undervisningen og praksisser omkring undervisningen.

De gymnasier, som bedst håndterer de fagligt svageste elever, har en række tilbud og indsatser målrettet disse elever. Her identificerer man de fagligt svage elever tidligt i skoleforløbet, tilbyder dem lektiecafeer, hvor der er hjælp fra ældre elever eller undervisere, og følger op på elevernes faglige niveau gennem interne evalueringer (Egelund, Mehlbye & Hjelmar, 2011). Hvis eleverne er bagud med de skriftlige afleveringer, benytter

nogle gymnasier sig af et skrivefængsel frem for at påbegynde en udsmidningsproces.

I det hele taget gør mange gymnasier en stor indsats for at støtte deres elever og sikre dem gode muligheder for at gennemføre uddannelsen. Blandt andre indsatser kan nævnes: Ældre elever som mentorer for yngre, at lærerne står til rådighed om lørdagen, psykologhjælp, studievejledere og ikke mindst et særligt fokus på undervisningsdifferentiering (Egelund, Mehlbye & Hjelmar, 2011).

MED I STRØMMEN IND PÅ GYMNASIET

Når søgningen til gymnasierne er i 2014 steget til 73 procent (UNI•C, 2014), er det relevant at spørge, om alle de unge gymnasieelever er endt på den rette hyld.

For rigtig mange unge er det almene gymnasium et naturligt og rationelt valg. Det er ikke så underligt, for her kan de unge fortsætte i en velkendt uddannelsesverden, hvor boglige kompetencer vægtes højere end praktiske, og hvor de unge fortsat kan være sammen med deres venner eller finde nye jævnaldrende. De unge skal heller ikke forholde sig til et fremtidigt karrierevalg før studentereksamen tre år senere. Og så er valget også i overensstemmelse med forældrenes ønske: 44 procent vil råde deres barn til at vælge det almene gymnasium, 23 procent er i tvivl, og kun 7 procent vil råde deres barn til at vælge en erhvervsuddannelse (Momentum, 2012). Gymnasierne er også vennernes foretrukne ungdomsuddannelse, og erhvervsuddannelserne bliver blandt de unge opfattet som de mindst prestigefyldte ungdomsuddannelser. Det kræver mod at skille sig ud, vælge på trods af forældrenes ønsker og mod vennernes valg.

Motivation for uddannelse

I en undersøgelse af 8. klasseselevers ønsker om uddannelse og fremtidig beskæftigelse, viser det sig, at langt de fleste 8. klasseselever foretrækker gymnasiet efter folkeskolen. Blandt den fjerdedel, som klasselærerne vurderer, er mest motiveret for uddannelse, gælder det 85 procent af eleverne, men mere interessant er det, at blandt den mindst motiverede fjerdedel er det fortsat mange – nemlig 31 procent – der ser sig selv fortsætte på gymnasiet. Selv om denne gruppe elever ikke er motiveret for at gå i skole, tilegne sig viden og fordybe sig, så ser de altså sig selv på gymnasiet. Og 25 procent af de mindst motiverede ser også sig selv ende med en lang videregående uddannelse (egne beregninger på LP-modellen, DEA).

Undersøgelsen siger ikke noget om, hvorvidt det øgede optag på gymnasierne har inkluderet flere elever med en lavere motivation for uddannelse. Men den understreger billedet af, at mange unge nærmest pr. automatik søger mod gymnasierne uden særlig skelen til deres egne evner og motivation og til, hvad gymnasiet og videre studier kræver af dem.

2. ERHVERVSUDDANNELSERNE: EFTERLADT MED RESTEN

Den øgede søgning til gymnasierne efterlader de bogligt svageste til erhvervsuddannelserne. I 2012 var erhvervsskoleelevernes gennemsnit fra folkeskolens afgangsprøve på 4,9 – to karakterer under det samlede gennemsnit blandt folkeskoleeleverne² (egne beregninger, DEA). Kun én procent af eleverne med de bedste afgangseksemener i 9. klasse valgte i 2012 en erhvervsuddannelse. 35 procent af dem, som valgte en erhvervsuddannelse, havde et karaktergennemsnit under 4 (DEA, 2013c).

Erhvervsuddannelserne kæmper ikke alene med folkeskolens fagligt svageste, men også med den politiske målsætning om, at restgruppen – de unge, som mangler en ungdomsuddannelse for, at 95-procent målsætningen realiseres – skal have en uddannelse. I den forbindelse er erhvervsuddannelserne ad flere omgange blevet brugt i beskæftigelsespolitiske tiltag. Med Ungeindsatsen i 1996 sanktionerede politikerne unge dagpengemodtagere under 25 år, der ikke gik i uddannelse, og fratog dem retten til dagpenge. Ofte blev det en erhvervsuddannelse, de valgte. Siden 1. januar 2014 giver Kontanthjælpsreformen unge kontanthjælpsmodtagere under 30 år uden erhvervskompetencegivende uddannelse et uddannelsespålæg. De skal begynde på en uddannelse for at modtage offentlig forsørgelse svarende til SU. Disse beskæftigelsespolitiske tiltag presser mange unge, som ellers ville stå uden for uddannelsessystemet, ind – ofte på erhvervsuddannelserne.

Ifølge Lov om erhvervsuddannelser skal

erhvervsuddannelserne motivere unge til uddannelse og sikre, at alle unge, der ønsker en erhvervsuddannelse, får reelle muligheder herfor. Og så skal erhvervsuddannelserne imødekomme arbejdsmarkedets behov for erhvervsfaglige og generelle kvalifikationer.

Erhvervsuddannelserne er udfordret i spændet mellem virksomhedernes efterspørgsel efter dygtige faglærte og beskæftigelsespolitikens ambitioner. Det er ikke nødvendigvis en let opgave, når beskæftigelsespolitikken samtidig presser en gruppe unge, som må forventes at have svært ved at gennemføre, ind på erhvervsuddannelserne. Erhvervsskolerne skal ikke alene sørge for, at deres elever lærer det, de skal – de skal i første omgang sørge for, at de møder op til undervisningen eller hos virksomheden, og de skal lære dem, hvordan man gebærder sig i en relation, hvor andre har forventninger til en osv. Det udfordrer kvaliteten af den uddannelse, erhvervsskolerne kan tilbyde deres elever.

Er erhvervsuddannelserne egentlig ungdomsuddannelser?

Folkeskoleelevernes valg af uddannelse tegner dog et skævt billede af styrkeforholdet mellem ungdomsuddannelserne. For mange starter på og gennemfører en erhvervsuddannelse senere i livet. Gennemsnitsalderen for nye elever på erhvervsuddannelserne var i 2011 24 år. Og blandt dem, som startede på en erhvervsuddannelse i det år, var det alene 21 procent, som kom direkte fra folkeskolen. 30 procent af dem, som startede, var fyldt 25 år, og de resterende 49 procent

havde været væk fra folkeskolen i mere end seks måneder og var under 25 år (DEA, 2014b). Når så mange flere begynder på en erhvervsuddannelse senere i livet, betyder det, at erhvervsuddannelserne tegner sig som ungdomsuddannelsen med flest elever. Og i 2011 færdiggjorde 44 procent af dem, som færdiggjorde en ungdomsuddannelse, en erhvervsuddannelse. 34 procent af dem, som afsluttede en ungdomsuddannelse, afsluttede en STX (egne beregninger, DEA).

Hvorvidt den store aldersspredning er til gavn for elevernes læring eller det modsatte, er der i høj grad delte meninger om – både blandt eleverne, skolerne og eksperter på området. Samfundsøkonomisk ville det være bedre, om flere går en mere lige vej gennem uddannelsessystemet og ender uddannet på arbejdsmarkedet i en tidligere alder.

Behov for faglært arbejdskraft kræver optagelsesboom

Arbejderbevægelsens Erhvervsråd spår, at vi risikerer at mangle 32.000 faglærte i 2020.

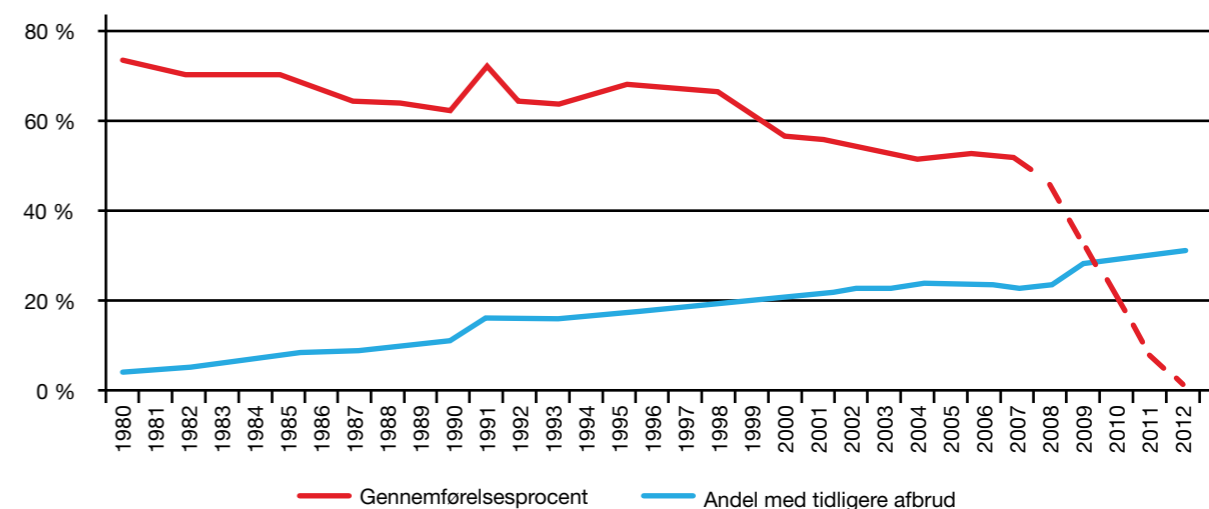
Hvis det behov for faglært arbejdskraft skal imødekommes af unge erhvervsskoleelever, kræver det et optagelsesboom på erhvervsskolerne. Hvert år i perioden 2014 til 2017 skal der optages ca. 10.000 flere elever end i 2012. Og det svarer til, at hver femte af dem, der i 2012 søgte en af de fire gymnasiale uddannelser efter folkeskolen, i stedet skulle vælge en erhvervsuddannelse (DEA, 2013g).

Et sådan optag er selvfølgelig ikke realistisk, men vidner om, at en radikal ændring i de unges søgemønstre er nødvendig, hvis Danmark i fremtiden skal have en større balance mellem faglærte og arbejdsmarkedets kompetencebehov.

FRAFALD OG OMVALG

En af erhvervsuddannelsernes helt centrale udfordringer er elevernes høje frafald. I 2012 gennemførte bare 52 procent af dem, som startede på en erhvervsuddannelse. Til sammenligning gennemførte 87 procent af eleverne på de gymnasiale uddannelser (UNI•C, 2014). Det store

Figur 4. Gennemførelsesprocent og andel elever med afbrudte erhvervsuddannelser bag sig



Kilde: Egne beregninger på registerdata fra Danmarks Statistik

Note: Efter 2007 er det ikke muligt at beregne en meningsfuld gennemførelsesprocent, da eleverne forsat er i gang med den påbegyndte uddannelse.

² Tallene gælder de elever, som startede på en erhvervsuddannelse, højst seks måneder efter de forlod folkeskolen

frafald på erhvervsuddannelserne er blandt andet udtryk for mange omvalg blandt nogle elever: De starter på én erhvervsuddannelse, dropper ud og starter så senere på en ny.

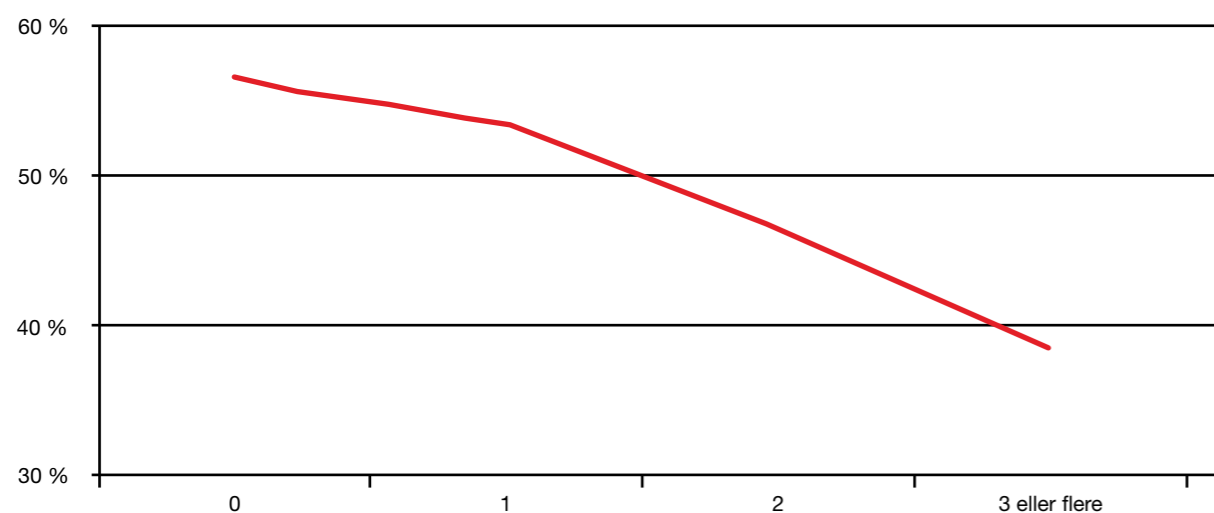
Figur 4 viser gennemførelsesprocenten på erhvervsuddannelserne fra 1980 og frem til i dag og hvor mange, der havde en afbrudt erhvervsuddannelse bag sig, da de begyndte på en ny. I 1980 gennemførte 73 procent af dem, som startede på en erhvervsuddannelse. Op gennem 1980'erne faldt gennemførelsesprocenten. Frem til midten af 1990'erne steg den lidt igen.³ Siden 1996 er gennemførelsesprocenten faldet fra 68 procent til 52 procent i midten af 2000'erne (DEA, 2014d).

Samtidig med, at færre og færre gennemfører en erhvervsuddannelse, er andelen af elever med en eller flere afbrudte erhvervsuddannelser bag sig vokset. Dem, som falder fra, begynder altså ofte

igen på en ny erhvervsuddannelse. I løbet af 1980'erne havde under 10 procent afbrudte erhvervsuddannelsesforsøg bag sig. Op igennem 1990'erne er andelen steget med 10 procentpoint. Og igennem 00'erne er andelen yderligere steget med 10 procentpoint. I 2012 havde 30 procent af de elever, som startede på en erhvervsuddannelse, et eller flere afbrudte erhvervsuddannelsesforsøg bag sig (DEA, 2014d).

Det bliver ikke lettere at gennemføre en erhvervsuddannelse, selv om man har erfaring fra tidligere forløb. Figur 5 viser gennemførelsesprocenten for erhvervsskoleelever med henholdsvis ingen, en, to eller tre afbrudte erhvervsuddannelser bag sig. Jo flere forsøg bag sig, jo lavere gennemførelsesprocent. Sandsynligheden for at gennemføre en erhvervsuddannelse falder altså i takt med, at antallet af forliste forsøg stiger (DEA, 2014d).

Figur 5. Gennemførelsesprocent ifht. antal afbrudte forsøg



Kilde: Egne beregninger på registerdata fra Danmarks Statistik
Note: Baseret på elever, der startede fra 1998 til 2007.

³Der synes at være et databrud omkring 1991, og det er sammenfaldende med en reform af erhvervsuddannelserne. Ifølge data startede væsentlig færre på en erhvervsuddannelse netop dette år.

De mange forsøg og omvalg afspejler sig også i erhvervsskoleelevernes alder, når de starter på deres uddannelse. Siden 1980 er gennemsnitsalderen for erhvervsskoleelever steget fra 19 år til 24 år i 2011. Til sammenligning var eleverne på det almene gymnasium i 1980 under 17 år, når de begyndte på deres gymnasiale uddannelse, og i 2011 var de fortsat under 17 år (DEA, 2014b).

Årsager til frafald

Det høje frafald og de mange omvalg på erhvervsuddannelserne dækker over flere forhold. Det er blandt andet manglen på praktikpladser, som hindrer eleverne i at fortsætte på hovedforløbet af deres uddannelse. Nogle elever vælger af den grund at starte forfra på grundforløbet på en ny erhvervsuddannelse. Sådant bliver frafaldet i stedet et omvalg. Andre vælger en helt anden retning og forlader erhvervsuddannelsessystemet, når de ikke har succes med at finde en praktikplads. I Region Nordjylland har de fulgt de erhvervsskoleelever, som ikke fik en praktikplads et år efter grundforløbet sluttede. Her viser det sig, at 26 procent var startet på en gymnasial uddannelse, 16 procent var begyndt på en ny erhvervsuddannelse, 11 procent havde fundet et fuldtidsarbejde, og 15 procent var ledige (Region Nordjylland, 2013).

For nogle unge er udfordringerne på erhvervsuddannelserne for store. For andre er de for små. En undersøgelse af årsager til frafald på elektrikeruddannelsen viser, at det faglige niveau var for stor en mundfuld for 23 procent af dem, som faldt fra uddannelsen, mens 31 procent mente, de ikke lærte nok (New Insight, 2010). En anden rundspørge har tidligere vist, at flere end 20 procent af de unge mellem 16 og 30 år, som enten var i gang med eller var droppet ud af en erhvervsuddannelse, mente, at det faglige niveau var for lavt (Dansk Industri, 2008).

For etniske minoriteter gælder der særlige udfordringer i forhold til gennemførelse. Minoritetsgrupperne oplever, at de har vanskeligt ved overhovedet at komme i betragtning til en praktikplads, og det er derfor sværere for dem end for etniske danskere at finde en praktikplads. En gruppe af disse unge falder fra erhvervsuddannelserne, fordi niveauet på uddannelserne er for højt i forhold til deres sproglige og faglige udgangspunkt. Og så har de korte, adskilte forløb med mange valgmuligheder på erhvervsuddannelserne også en betydning for de etniske minoritetsgruppers frafald. Flere finder strukturen uoverskuelig og har svært ved at skabe en gruppeidentitet i disse rammer (Jensen & Jensen, 2005).

Endelig er der dem, som primært er i gang med en erhvervsuddannelse for at modtage SU som offentlig forsørgelse i stedet for at finde beskæftigelse. De starter på én uddannelse – uden nogensinde rigtigt at deltage. Når de bliver smidt ud her, starter de på en ny for fortsat at kunne modtage SU. Hvor mange, der har den hensigt med deres tilmelding til erhvervsuddannelserne, findes der ikke præcise tal for, men de opleves rundt omkring på skolerne og bidrager til erhvervsskolerne høje frafald og store omvalg.

Ovenstående samt flere undersøgelser peger på, at erhvervsskoleeleverne – og ikke mindst de frafaldstruede – er en meget differentieret gruppe. Indsatser mod frafaldet må forholde sig hertil.

NÅR ERHVERVSUDDANNELSERNE BRUGES SOM BESKÆFTIGELSESPOLITISK REDSKAB

Erhvervsuddannelser er i de sidste 20 år blevet brugt som led i beskæftigelsespolitiske tiltag. Med Ungeindsatsen fra 1996 og yderligere tiltag i 1999 skulle ledige dagpengemodtagere under 25 år uden kompetencegivende uddannelse aktiveres efter senest 6 måneders ledighed enten

i beskæftigelse eller i uddannelse. Samtidig blev dagpengeydelsen reduceret til 50 pct. af det maksimale dagpengeniveau – svarende til SU. Reformen betød, at unge kom hurtigt videre fra folkeskole til ungdomsuddannelse. Frem til 1996 havde mere end halvdelen af dem, som startede på en erhvervsuddannelse et eller flere sabbatår bag sig. Andelen med sabbatår faldt til ca. 45 procent i 1996 og med yderligere stramninger af Ungepakken i 1999 faldt andelen af nye erhvervsskoleelever, som havde haft et sabbatår til ca. 20 procent (Munk & Park, 2013).

Men det viste sig, at når andelen af unge med sabbatår mellem folkeskolen og erhvervsuddannelserne faldt, så steg frafaldet på erhvervsuddannelserne samtidig.

Munk & Park finder i deres undersøgelse, at de unge, som tager et sabbatår efter folkeskolen, er tilbøjelige til at vælge en erhvervsuddannelse. Og blandt erhvervsuddannelseseleverne er der et lavere frafald blandt dem, som har haft et eller flere sabbatår inden erhvervsuddannelsen. Noget tyder altså på, at man har presset unge, som ellers ville tage et sabbatår og som havde brug for en pause mellem folkeskolen og erhvervsuddannelse ind på erhvervsuddannelserne. Når Ungepakken har været god til at få unge hurtigere i gang med en ungdomsuddannelse, har den samtidig givet disse unge dårligere muligheder for at bruge mere tid på at blive afklaret, modnet eller få erhvervserfaring inden en ungdomsuddannelse. Det har bidraget til et højere frafald på erhvervsuddannelserne (Munk & Park, 2013).

Kontanthjælpsreform 2014

Ungeindsatsen i 1996 er ikke et enestående eksempel på, at uddannelse og særligt erhvervsuddannelserne tages i brug i beskæftigelsespolitikken. Den 1. januar 2014 trådte kontanthjælps-

reformen i kraft. Et centralt element i reformen er at sikre, at unge under 30 år uden en erhvervs-kompetencegivende uddannelse får en.

Derfor får unge kontanthjælpsmodtagere uden erhvervs-kompetencegivende uddannelse et såkaldt uddannelsespålæg. For unge, der kan starte på en uddannelse, betyder det, at de skal gå i gang med en uddannelse hurtigst muligt. For unge, der ikke umiddelbart har forudsætningerne for at starte på en uddannelse, betyder uddannelsespålægget, at de skal stå til rådighed for en indsats, der er rettet mod uddannelse.

For mange kontanthjælpsmodtagere er uddannelse en stor udfordring på vejen til arbejde. Og den korteste og mest direkte vej går gennem en erhvervsuddannelse. Derfor forventes det, at de unge kontanthjælpsmodtagere især søger mod erhvervsuddannelserne.

Men kontanthjælpsreformens ambition om at få flere igennem en uddannelse risikerer at kolliderer med de politiske ambitioner om at hæve kvaliteten på erhvervsuddannelserne og indførelsen af adgangskrav til erhvervsuddannelserne. Fra 1. januar 2015 kræver optagelse på en erhvervsuddannelse et karaktergennemsnit på mindst 2 i dansk og matematik. Men flere end 40 procent af de mest uddannelsesparate unge kontanthjælpsmodtagere opfylder ikke det kommende karakterkrav.

Og selv de unge, som opfylder karakterkravet, kan vise sig at få problemer med at gennemføre en erhvervsuddannelse. Flere end 60 procent af de unge kontanthjælpsmodtagere, der opfylder karakterkravet, har tidligere påbegyndt og afbrudt én eller flere erhvervsuddannelser. 13 pct. har påbegyndt og afbrudt tre eller flere uddannelsesforløb (DEA, 2014c).

3. PRAKTIKPLADSER TIL FREMTIDENS FAGLÆRTE?

At sikre fremtidens faglærte praktikpladser er en udfordring for erhvervsuddannelserne. Men hvor stort er problemet egentlig?

Hver måned offentliggør UNI•C tal for, hvor mange erhvervsskoleelever, som ikke er i gang med deres hovedforløb og søger praktikplads. De seneste tal fra februar 2014 viser, at 4.939 elever søgte en praktikplads. Dertil kommer elever i skolepraktik, som fortsat skal søge praktikplads i en virksomhed, når de er i skolepraktik. I februar 2014 var der 6.681 elever i skolepraktik. Det samlede antal praktikpladssøgende elever er summen af disse to tal – samt de elever, som er i virksomhedspraktik, men af forskellige grunde søger en ny praktikplads.⁴ Samlet var der altså ifølge denne opgørelse mere end 11.500 erhvervsskoleelever som i februar 2014 søgte efter en virksomhed at komme i praktik i.

UNI•C skelner selv mellem de praktiksøgende elever i skolepraktik og dem, som ingen praktikplads har. Eleverne i skolepraktik er i gang med deres hovedforløb og har mulighed for at gøre deres uddannelse færdig her. For mange elever er skolepraktikken ikke et attraktivt alternativ: I virksomhederne møder eleverne “den virkelige verden”, lønnen er bedre og beskæftigelsesmulighederne efterfølgende ligeså (DEA, 2013a). Men elevernes faglige output er dog nogenlunde ens, hvad enten de er i skolepraktik eller praktik i en virksomhed. Der er kun en ganske lille forskel i mellem deres karakterer i de afsluttende forløb (EVA, 2012). De søgende elever i skolepraktik mangler altså ikke en praktikplads for at kunne

færdiggøre deres uddannelse. Derfor kan man argumentere for, at de praktikpladssøgende elever i skolepraktik ikke er udtryk for manglen på praktikpladser.

Det er ikke på alle erhvervsuddannelser, der tilbydes skolepraktik på hovedforløbet. Men på 46 erhvervsuddannelser er skolepraktik en mulighed. Og i februar 2014 var der kun ca. 750 elever, der ikke havde mulighed for at gennemføre deres uddannelse i skolepraktik. Dermed er praktikpladsproblemet ifølge undervisningsministeren, LO og DA ganske begrænset. Og det betyder, at langt hovedparten af de praktikpladssøgende elever kan gennemføre deres erhvervsuddannelse, hvis bare de vil tage hovedforløbet i skolepraktik (UVM, 2014b).

Undervisningsministeren, LO og DAs forudsætning for at betragte praktikpladsmanglen som bare 750 er, at alle erhvervsskoleeleverne opfylder de såkaldte EMMA-kriterier, som stilles til elever i skolepraktik. For at opfylde EMMA-kriterierne skal eleverne være fagligt Egnede, geografisk Mobile, fagligt Mobile og Aktivt praktikpladssøgende. Særligt de to kriterier om mobilitet – geografisk og fagligt – kan være en barriere for mange.

Kriteriet om geografisk mobilitet betyder, at eleven skal opsøge og acceptere en praktikplads i hele Danmark. En elev kan ikke afvise tilbud om en praktikplads med begrundelse om, at denne ligger for langt væk, og hvis en elev ikke søger tilstrækkelig bredt eller afviser et tilbud om en praktikplads, skal eleven udmeldes af

⁴ Dette tal offentliggøres ikke i UNI•C's månedlige praktikpladsopgørelse, men i registerdata er de søgende, der allerede har en plads mulige at identificere. Der er tale om et fåtal – ca. 150 hver måned.

skolepraktik. Dette kriterium gælder uanset, om eleven er 16 eller 23 år.

Kriteriet om faglig mobilitet betyder, at eleven skal være fleksibel i sit uddannelsesvalg og acceptere en praktikplads inden for en anden uddannelse end den primært ønskede, hvis grundforløbet i øvrigt giver adgang til denne (UVM, 2012).

Der er altså flere definitioner af praktikpladsmanglen – med store variationer i omfanget til følge. Men praktikpladsmanglen er ikke kun et spørgsmål om, hvilke praktikpladser eleverne efterspørger. Fremskrivninger viser, at vi risikerer at mangle op mod 20.000 faglærte i 2020. Det kræver erhvervsuddannede med praktikforløb bag sig. Der er altså behov for flere praktikpladser, så der kan tiltrækkes flere unge til erhvervsuddannelser.

MANGEL PÅ ELEVER

På trods af de mange elever, som søger en praktikplads i en virksomhed, så er der samtidig virksomheder, der mangler elever. Hvor mange findes der ikke centrale opgørelser for, men særligt mindre og knap så kendte virksomheder og virksomheder i yderområderne melder om mangel på (kvalificerede) elever.

DEA har undersøgt praktikpladsudfordringen og har blandt andet spurgt virksomheder, som enten har eller for nylig har haft elever (de praktikaktive virksomheder), om de kunne ansætte flere. Det svarede 32 procent, at de godt kunne. Vi spurgte også virksomheder, der er godkendt til at have elever, men ikke har haft nogen inden for de seneste to år (de godkendte virksomheder). Her var der 28 procent af virksomheder, som gerne ville ansætte flere elever. De adspurgte praktikaktive og godkendte virksomheder repræsenterer i alt 47.000 virksomheder.

Hvis ca. 30 procent af alle de virksomheder ansatte bare én elev hver, ville det give praktikpladser til 14.100 elever.

Men hvorfor ansætter virksomhederne så ikke flere elever? Blandt de praktikaktive virksomheder svarede 73 procent, at de netop var i gang med at søge efter en elev. Det gjaldt 42 procent af de godkendte virksomheder. På tværs af de to grupper virksomheder svarede ca. 30 procent, at de havde svært ved at finde fagligt kvalificerede elever, og ca. 20 procent havde udfordringer med at finde elever, som kunne passe et arbejde, møde til tiden og arbejde selvstændigt.

Praktikpladsudfordringen er altså mere nuanceret end det antal praktikpladssøgende elever, der hver måned offentliggøres fra Undervisningsministeriet. Virksomhederne efterspørger også elever. Og – endnu mere diffust – så efterspørger fremtidens arbejdsmarked faglærte.

EN UDFORDRING FOR ERHVERVS- UDDANNELSERNE – OG FOR DE UNGE

Uanset definitionen af praktikpladsudfordringen og virksomhedernes tilsvarende efterspørgsel efter elever, så har praktikpladsmanglen – hvad enten den er reel, oplevet eller italesat af medierne – nogle negative konsekvenser for erhvervsuddannelserne og eleverne.

For snakken om manglen på praktikpladser fylder meget i mediernes, i politikernes, forældrenes og de unges bevidsthed. Og snakken får erhvervsuddannelserne til at lyde som en usikker uddannelsesvej for unge, hvor man ikke kan være sikker på at kunne gøre sin uddannelse færdig. Det kan være med til at få de unge til at vende erhvervsuddannelserne ryggen og i stedet søge mod de gymnasiale uddannelser.

Og for de elever, som oplever praktikpladsmanglen efter grundforløbet, er den bestemt også problematisk. Selv om det kun er ca. 750 elever, som ikke kan gennemføre deres erhvervsuddannelse på grund af manglende praktikplads, opleves praktikpladsmanglen større blandt eleverne, som ikke ønsker at flytte væk fra familie og venner, eller som ikke ønsker et forløb i skolepraktik.

4. VEJLEDNING: FRA FOLKESKOLE TIL UNGDOMSUDDANNELSE

For at forstå udviklingen i de unges søgning til ungdomsuddannelserne er der god grund til at se nærmere på overgangene mellem folkeskolen og ungdomsuddannelserne og på de mekanismer og aktiviteter, der finder sted her. Det handler bl.a. om tidlige forpligtende valg, erhvervsuddannelsernes lave prestige, uafklarede unge og en udfordret vejledningsindsats.

HVILKET VALG?

De unge har ofte bare et spinkelt kendskab til de ungdomsuddannelser, de skal vælge imellem. Og de har ofte svært ved at gennemskue sammenhængen mellem uddannelsesvalg og forskellige fremtidige erhverv (DEA, 2011b).

I vejledningen omkring uddannelsesmuligheder kan særligt mindre boglige og mere praktiske uddannelser på erhvervsskolerne blive glemt, fordi praksisperspektivet i særligt folkeskolens ældste klasser er blevet nedprioriteret igennem de senere år. Et perspektiv, som netop er en afgørende motivationsfaktor for de unge, som vælger erhvervsuddannelserne (EVA, 2013, Andersen, 2005).

ERHVERVSUDDANNELSERNE: DET SVÆRE VALG

En af årsagerne til, at valget af en gymnasial uddannelse føles naturligt for mange unge, er, at de kan se frem til en forlængelse af folkeskolen. Her kan de fortsætte inden for en boglig domineret skoleverden, som de kender fra folkeskolen, sammen med mange af deres kammerater fra folkeskolen.

Forpligtende valg afskrækker

Valget af en gymnasial uddannelse rummer også muligheden for at udskyde et mere definitivt uddannelsesvalg til senere i livet. De unge får tre år mere til at tænke sig om i, inden de skal tage det forpligtende valg af erhvervskompetencegivende uddannelse.

Helt anderledes er det med valget af en erhvervsuddannelse, der er ensbetydende med et tidligt forpligtende valg af karrierevej for de unge. Analyser viser, at disse tidlige forpligtende valg kan virke så afskrækkende på de unge, at det afholder dem fra at vælge erhvervsuddannelserne (EVA, 2013, DEA, 2011c).

Denne udfordring løses ikke af erhvervsskole-reformen indgået i februar 2014, hvor de unge, som vælger erhvervsuddannelserne, fortsat skal foretage tidlige forpligtende valg. Ved start på en erhvervsuddannelse skal de vælge mellem et af fire hovedområder. I løbet af de første to uger introduceres eleverne til de forskellige retninger inden for hovedområdet. Og de skal med udgangen af de to uger vælge fagretning. I løbet af de første 20 uger har eleverne brede generelle og almene erhvervsfaglige fag. Herefter skal eleverne træffe deres endelige uddannelsesvalg, og de begynder på grundforløbets anden del⁵ (UVM, 2014).

Erhvervsskolernes omdømme afskrækker

Men det er ikke kun det tidlige karrierevalg, der afskrækker de unge fra at vælge erhvervsuddannelserne – det samme gør uddannelsernes

omdømme. Erhvervsuddannelserne oplever store udfordringer med umotiverede unge, et højt frafald og med mangel på praktikpladser. Det er faktorer, som har betydet, at erhvervsuddannelserne ligger nederst i uddannelseshierarkiet. De gymnasiale uddannelser opfattes som finere – og STX som finest (Pless, M. & N. Katznelson, 2005). Forældrene deler denne indstilling til ungdomsuddannelsernes prestige. 44 procent af den voksne befolkning ville anbefale deres børn at vælge STX, bare 7 procent vil anbefale en erhvervsuddannelse (Momentum, 2012).

Og det er væsentligt, hvad de unges forældre mener om ungdomsuddannelserne. Det er nemlig sådan, at 79 procent af forældrene i 2012 havde hjulpet deres børn meget eller noget i valget af ungdomsuddannelse (UNI•C, 2012). Også venner og kæreste har stor betydning for de unges valg af uddannelse. Derfor er de unges egen opfattelse af uddannelsernes prestige også afgørende i overgangen fra folkeskole til ungdomsuddannelse (Momentum, 2012).

UU-VEJLEDNING: EN UDFORDRET VEJLEDNINGSINDSATS

Det nuværende vejledningssystem blev oprettet i 2004. Man mente, at den daværende decentrale vejledning var for tæt bundet til den enkelte institution og ikke havde tilstrækkeligt fokus på tiden efter folkeskolen. Samtidig var der et politisk ønske om at professionalisere vejledningsarbejdet ved at lave en institutionsuafhængig vejledningsindsats (UVM, 2003). Derfor samlede man vejledningsindsatsen i UU-centre, som servicerer skolerne inden for et geografisk område. I den rolle har UU-centrene som uafhængige agenter opdyrket relationer til erhvervsliv, foreningsliv og lokalsamfund. Og de kan ad disse veje bringe mere anvendelsesorientering ind i vejledningsindsatsen.

UU-centrene har siden deres dannelse været i en næsten konstant transformeringsproces og har bl.a. skulle finde deres rolle i forhold til de unge, folkeskolen, ungdomsuddannelserne og de øvrige kommunale organisationer. De velmenende intentioner om at skabe en institutionsuafhængig instans med øget vejledningsprofessionalisme har ikke vist sig at være en mirakelkur. Og det har naturligvis ikke ladet sig realisere fra den ene dag til den anden. Man kan derfor pege på en række områder, hvor den nuværende vejledningsindsats er udfordret.

Et centralt ankepunkt mod UU er samlingen af vejledningsindsatsen i større centre væk fra den enkelte unges hverdag og velkendte rammer. I UU-centrene forestås vejledningen nu af personer, de unge ikke nødvendigvis har et tillidsforhold til, og hvor det er tvivlsomt, om vejlederne har tilstrækkeligt kendskab til den enkelte unges faglige, sociale og personlige kompetencer.

Udfordres de unges uddannelsesvalg tilstrækkeligt?

Et andet ankepunkt ved vejledningsindsatsen er Uddannelses-, erhvervs- og arbejdsmarkedsorienteringen i folkeskolen, som nu er opdøbt til Job og uddannelse. Uanset navnet er der tale om et timeløst emne, som skal prioriteres ved siden af – eller i samspil med – de øvrige fag i folkeskolen fra 1. til 9. klasse. Men DEA-analyser viser, at Job og uddannelse mange steder ikke er blevet prioriteret tilstrækkeligt (DEA, 2011b, DEA, 2012a). De unge får ikke den vejledning, som var dem tiltænkt.

Desuden er der i den offentlige debat en kritik af, at UU-vejlederne ikke udfordrer de unges uddannelsesvalg: Hvis eleven ellers har nogenlunde faglige forudsætninger foreslås gymnasiet. UU-vejlederne beskyldes desuden for at være biased mod de gymnasiale uddannelser, fordi det er

⁵ Det skitserede forløb gælder elever, som kommer direkte fra folkeskolen.

dem, de selv har en uddannelsesmæssig erfaring med, og samtidig beskyldes de for et manglende kendskab til erhvervsuddannelsernes muligheder.⁶ Disse formodninger er ikke underbygget af videnskabelige undersøgelser.

Det er spørgsmålet, om eleverne fremover vil blive udfordret yderligere end i dag. Som et led i den kommende erhvervsuddannelsesreform skal individuel vejledning fremover målrettes de 20 procent svageste elever. Det gør det aktuelt at diskutere, hvad den individuelle vejledning skal kunne. For skal den individuelle vejledning sikre en mere balanceret søgning til de forskellige ungdomsuddannelser, så skal flere af dem, som i dag vælger gymnasiet udfordres yderligere i deres uddannelsesvalg. Uanset målsætningen med den individuelle vejledning stiller det krav til den generelle vejledning om, at den i højere grad end i dag skal udfordre alle unges uddannelsesvalg.

Parat til uddannelse?

Et tredje ankepunkt ved vejledningskonstruktionen er anvendeligheden af uddannelsesparathedsvurderinger (UPV), hvor elevens sociale, personlige og faglige forudsætninger for at gennemføre en ungdomsuddannelse bedømmes i et samarbejde mellem UU og elevens skole.

UPV'en afgør, om de unge kan optages på deres ønskede ungdomsuddannelse. I 2013 blev 95 procent af ansøgerne til ungdomsuddannelserne vurderet uddannelsesparate. Og blandt dem, som ikke blev vurderet uddannelsesparate omstødes 41 procent af afgørelserne (UVM, 2013). I alt blev 97 procent af ansøgerne til ungdomsuddannelserne vurderet uddannelsesparate i 2013.

UPV'en fungerer altså ikke som et visiterende

værktøj til ungdomsuddannelserne, fordi stort set alle vurderes uddannelsesparate. En del af forklaring herpå er fra vejledernes side, at der ofte ikke er relevante tilbud til de ikke-uddannelsesparate unge i kommunerne, så derfor vurderes de unge uddannelsesparate, selv om de ikke er det (DEA, 2011b). Desuden mangler der konsekvens af UPV'en. For hvis eleven og forældrene ikke er enige i vurderingen, kan de anmode om at få den efterprøvet på en ungdomsuddannelse.

⁶ <http://www.b.dk/nationalt/foraeldre-afgoer-unges-uddannelsesvalg>; <http://m.b.dk/?article=28085685-Det-begynder-i-folkeskolen>; http://www.uddannelsesforbundet.dk/da-DK/Nyheder/Nyheder%202012/210212_Unge%20fravaelger%20erhvervsuddannelserne.aspx

5. SKAL ALLE GENNEMFØRE EN UNGDOMSUDDANNELSE?

I Danmark har vi en målsætning om, at 95 procent af en ungdomsårgang skal have en ungdomsuddannelse, senest 25 år efter de forlader folkeskolens 9. klasse. Prognosen for 2012 ser lovende ud: Det forventes, at 93 procent af 9. klasseseleverne fra 2012 i 2037 vil have gennemført mindst én ungdomsuddannelse (UVM, 2014).

Men ikke alle er klar til at bide skeer med ungdomsuddannelserne umiddelbart efter 9. klasse. Blandt de 70.120 unge, som i sommeren 2012 begyndte i 9. klasse, var der 11 procent, som ikke aflagde prøve i enten dansk, matematik eller begge fag den efterfølgende sommer. Yderligere 5,5 procent af 9. klasseseleverne fik karakterer i dansk og matematik under 2 (AE, 2013a). Optagelse på en gymnasial uddannelse kræver, at man har aflagt folkeskolens afgangsprøve. Og fra 1. januar 2015 kræver optagelse på en erhvervsuddannelse mindst 2 i dansk og matematik, hvis ikke den unge har en praktikaftale i forvejen.

Men trods den optimistiske prognose og en god overgangsfrekvens blandt afgangseleverne til ungdomsuddannelserne, er der fortsat mange yngre voksne, som står uden ungdomsuddannelse. Blandt dem, som var 25 år i 2012, havde 65 procent gennemført en ungdomsuddannelse (egne beregninger, DEA).

Når prognoserne for 95-procent målsætningen ser så lovende ud, er det altså, fordi mange først tager en ungdomsuddannelse senere i livet. Det er især erhvervsuddannelser, som vælges til senere. I 2011 var 30 procent af dem, som startede på en erhvervsuddannelse, over 25 år (DEA, 2014b).

MULIGHEDER FOR DEM, SOM IKKE KAN GENNEMFØRE EN UNGDOMSUDDANNELSE

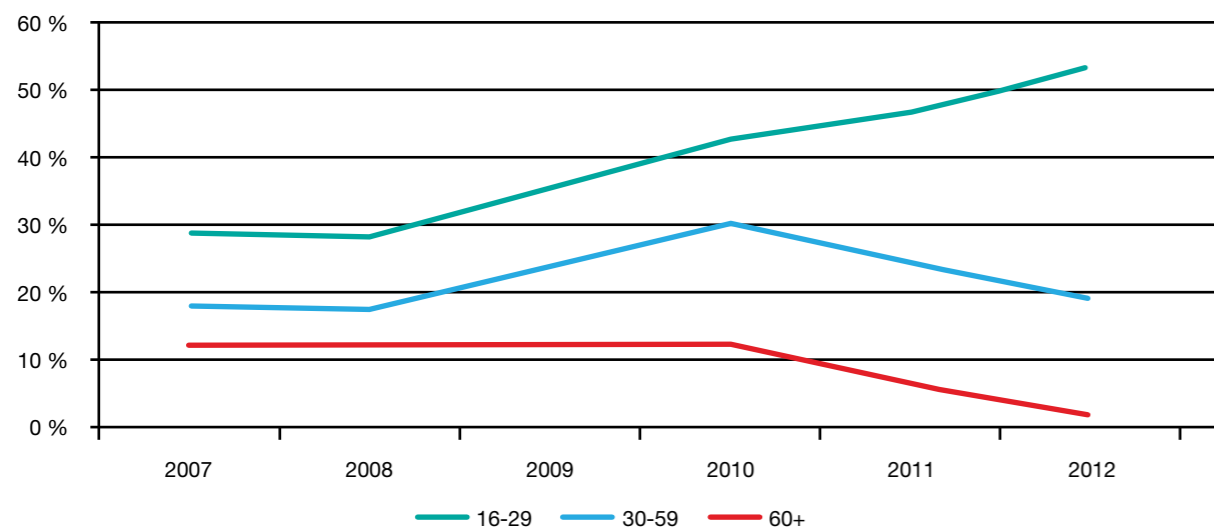
Der er en række tilbud til dem, som ikke umiddelbart er parate til at starte på en ungdomsuddannelse efter folkeskolen. Tilbuddene varierer mellem at være uddannelses- og erhvervsforberedende, generelt kompetencegivende og folkeoplysende og demokratisk dannende. De sidstnævnte uddannelser tilbydes i det ikke-formelle uddannelsessystem.

AVU: Voksenuddannelse for unge

For dem, som ikke går den direkte vej igennem uddannelsessystemet, er VUC en mulighed. VUC tilbyder AVU, som er voksenundervisning på 9. og 10. klasse niveau, FVU, som er forberedende voksenundervisning i dansk og matematik, HF-enkeltfag og en fuld HF-uddannelse eventuelt rettet mod udvalgte professionsbacheloruddannelser.

I AVU kan de elever, som ikke aflagde folkeskolens afgangsprøve, da de gik i 9. eller 10. klasse, få endnu en mulighed. Figur 6 viser antallet af årskursister ved AVU fordelt på aldersgrupper. Siden 2007 er antallet af unge årskursister ved AVU steget fra ca. 3.000 til mere end 5.000.

Figur 6. AVU's aktivitet opgjort i årskursister



Kilde: VUCs årsrapport 2012 (2013)

Note: Antallet af årskursister viser, hvad kursisternes aktivitet svarer til, hvis alle kursister modtager undervisning på fuld tid.

Udviklingen mod færre ældre og flere unge skyldes en række politiske reformer siden 2006. Blandt andet de to Ungepakker (2009 og 2010), der skulle lede unge væk fra offentlig forsørgelse og over i uddannelsessystemet. En udvikling, som Kontanthjælpsreformen fra januar 2014 forventes at forstærke, da den også har fokus på uddannelse frem for passiv forsørgelse.

Desuden vedtog Folketinget i 2010 Genopretningsspakken, som blandt andet betød øget brugerbetaling på offentligt udbudt efteruddannelse for efterlønsmodtagere, pensionister og personer med en videregående uddannelse.

Reformerne har betydet, at AVU er blevet en ny slags ungdomsuddannelse på grundskoleniveau for mange bogligt svage unge, som aldrig har fået afsluttet grundskolen eller taget en ungdomsuddannelse (DEA, 2013e).

EGU: Med afsæt i arbejde på vej i uddannelse

For nogle af de unge, der ikke har en selvstændig motivation for uddannelse og læring, er EGU en mulighed. Det er en toårig kompetencegivende ungdomsuddannelse, der forbereder eleverne til enten en erhvervsuddannelse eller arbejdsmarkedet. Det er tale om individuelle forløb, hvoraf langt det meste er praktik. Egentlig undervisning er skåret ned til et minimum på 20 uger.

Ambitionen er, at arbejdet og udsigten til at erhverve sig kompetencer, som kan bruges på arbejdsmarkedet, skal vække en motivation hos den unge.

På landsplan er omkring 2.000 unge indskrevet på EGU-uddannelsen. Men der er stor forskel på, hvor gode kommunerne er til at benytte tilbuddet. EGU finansieres delvist af kommunerne, delvist af staten (UVM, 2010).

Job med uddannelsesperspektiv

I Region Hovedstaden har man igangsat projektet Job med uddannelsesperspektiv, som skal give unge, der ellers ikke kunne motiveres til en erhvervsuddannelse, en grund til at gå i gang med en. I projektet starter de unge i et ufaglært job hos en virksomhed. Her erhverver de sig konkrete kompetencer og får forhåbentlig en række succesoplevelser herved.

Efter tre til seks måneder er det ufaglærte job ovre, og virksomheden gør sammen med erhvervsskolen op, hvilke kompetencer eleven har fået i jobbet. Disse kompetencer kan meriteres på et grundforløb, så eleven kan komme hurtigere igennem her.

Det er et vigtigt element i projektet, at forløbet starter i en virksomhed og ikke på en skole. Mange af de unge i projektets målgruppe er skoletrætte og ønsker ikke mere skolegang. Ved at få en fornemmelse for, hvad der bliver forventet af dem i en virksomhed og samtidig få synliggjort egne kompetencer, er det hensigten, at de unge skal starte på en ordinær erhvervsuddannelse (Region Hovedstaden, 2013).

De ikke-formelle uddannelser

For de unge, som ikke umiddelbart er klar til en ungdomsuddannelse, er der uddannelserne i det ikke-formelle system. Det er uddannelser på produktionsskoler, daghøjskoler, fagskoler, folkehøjskoler samt husholdnings- og håndarbejdsskoler mv. De forskellige uddannelser har forskellige målgrupper og formål, men overordnet set er målsætningen via personlig, social og faglig udvikling at forberede unge til enten uddannelse eller beskæftigelse. Mange af disse skoleformer er kendetegnet ved, at undervisningen på mere radikal vis kan tage udgangspunkt i den enkelte elev, end der er mulighed for i det formelle uddannelsessystem. I det efterfølgende

afsnit kommer vi nærmere omkring finansieringen af uddannelser i henholdsvis det formelle og ikke-formelle system.

6. EN GOD FINANSIERINGSMODEL?

Selv om de almene gymnasier, erhvervsgymnasierne og erhvervsskolerne alle skal gøre unge enten studie- eller arbejdsmarkedsparete, så tyder noget på, at både institutionerne og lærerne har uens rammer at gøre det inden for. På tværs af uddannelsesinstitutionerne varierer taxameter-tilskuddet mere end de faktiske udgifter, og blandt lærerne findes der fortsat forskellige honoreringer af ens opgaver. Det giver ulige vilkår for at udbyde undervisning og hæmmer mulighederne for samarbejde og fleksibilitet mellem uddannelserne.

Desuden synes der at være et uhensigtsmæssigt incitament i finansieringen af uddannelser i det ikke-formelle system. Staten finansierer ungdomsuddannelserne i det formelle system, og kommunerne finansierer uddannelserne i det ikke-formelle system. Men kommunerne visiterer også de unge til uddannelser i det ikke-formelle system. Denne indretning giver potentielt kommunerne et økonomisk incitament til at visitere færre til det ikke-formelle system.

OM SELVEJE

I dag er alle ungdomsuddannelsesinstitutioner selvejende. Sådan har det været for erhvervsskolerne siden 1991 og for gymnasierne, VUC'erne og SOSU-skolerne siden 2007.

En naturlig del af selvejet er ejerskab over de bygninger, som institutionerne har til huse i – det skete i 1995 for erhvervsuddannelserne, og i 2010 fik de øvrige institutioner tilbudt at overtage deres bygninger. Indtil 2010 solgte man normalt statslige ejendomme til uddannelsesinstitutioner til 50 pct. af den offentlige vurdering. Men da sådan en praksis ville føre til uforholdsmæssigt store underskud for nogle institutioner, udviklede ministeriet den såkaldte betalingsevne-model,

hvor institutionerne reelt skulle betale det, de havde råd til. Det betød, at institutionerne overtog deres bygninger på ganske favorable vilkår. Og det har givet nogle gymnasier en stor egenkapital, der stiller dem bedre end erhvervsskolerne, der købte på de gamle vilkår.

Et større økonomisk råderum

Selvejet betyder, at ansvaret for driften af skolerne blev flyttet fra de tidligere amter til skolerne selv. Sådan er ansvaret for både drift, økonomi og indhold af uddannelserne blevet samlet hos uddannelsesinstitutionerne. Denne organisering giver institutionerne et større råderum, såvel beslutningsmæssigt som økonomisk. Institutionerne har mulighed for at overføre overskud til næste års budget, så de kan opbygge egenkapital og lave langsigtede investeringsplaner. Med selvejet er fulgt et større ansvar til skolernes ledelser og en række nye ledelsesopgaver, men også bedre muligheder for at være kreative, dynamiske og fleksible (EVA, 2012 og Egelund, Mehlbye & Hjelmar, 2011).

Professionaliseret samarbejde mellem bestyrelse og ledelse

Bestyrelserne på erhvervsskolerne er sammensat af arbejdsmarkedets parter – for at sikre en tæt forbindelse mellem det lokale erhvervsliv og uddannelsesinstitutionen. På de øvrige institutioner er bestyrelserne sammensat af medlemmer med erfaring fra erhvervslivet, folkeskolen og videregående uddannelser samt en repræsentant fra kommunalbestyrelsen.

Generelt har indførelsen af selveje været med til at professionalisere samarbejdet mellem bestyrelse og ledelse. Der er blandt andet kommet en mere klar styring via resultatkontrakter for ledel-

sen samt tydeligere mål for institutionen. Selvejet har ført til et øget fokus på professionalisering, effektiv ressourceudnyttelse, økonomi, fælles mål m.m. (Egelund, Mehlbye & Hjelmar, 2011).

Institutionen indrettes som en privat virksomhed med produkter på hylden

Idet økonomien er blevet et væsentligt element og er afhængig af taxametermidler, er der kommet et øget fokus på konkurrencen mellem institutionerne. Institutionerne er kommet til at minde mere om private virksomheder, hvor bestyrelsen er orienteret mod at udarbejde strategier, mål og resultatkontrakter for ledelsen, og hvor den økonomiske side af virksomheden spiller en central rolle.

Det er en væsentlig del af virksomhedsstrategien at tiltrække nye elever, hvorfor en stærk og attraktiv profil bliver vigtig. Det kan have uhensigtsmæssige konsekvenser i forhold til at optage ikke egnede eller umotiverede unge. Men det kan også skabe et fokus på at sikre kvaliteten af undervisningen og i den forbindelse skabe gode personalemæssige rammer for at tiltrække

og fastholde de bedste lærere (Egelund, Mehlbye & Hjelmar, 2011).

OM TAXAMETERSYSTEMET

Taxametersystemet blev indført for at knytte finansieringen af uddannelse til uddannelsernes aktiviteter. Det er ikke alene på ungdomsuddannelserne, men i hele uddannelsessystemet, at taxametre er indført. Taxametrene til de enkelte uddannelser er politisk fastsat på finansloven og er ikke omkostningsbaserede.

Taxametertilskuddet udgør størstedelen af indtægtsgrundlaget for selvejende ungdomsuddannelser. Foruden taxametertilskuddet kan institutioner have indtægter fra indtægtsdækket virksomhed, deltagerbetaling, m.v.

Tabel 1 viser en oversigt over de forskellige taxametre på ungdomsuddannelserne. De tre første gives pr. antal helårselever, mens færdiggørelses-taxametret gives pr. færdiguddannet elev. I løbet af hvert skoleår er der en række tælle dage. På baggrund af elevbestanden disse dage beregnes helårsstuderende.

Tabel 1. *Overblik over taxametre på ungdomsuddannelserne*

Tilskud til:	
Undervisning	Direkte undervisningsrelaterede udgifter som lærerløn, løn til teknisk-administrativt personale samt udgifter til undervisningsudstyr mv.
Fællesudgift	Fællesudgifter, som er typiske for institutionsdrift, og som kan afhænge af institutionernes størrelse (målt ved antal årselever) og hvilke uddannelser, den udbyder.
Bygning	Kapitaludgifter ved selvejende institutioner og erstatter tidligere ordninger med refusion af renter og afdrag eller husleje samt ydelse af afdragsfrie statslån til bygningsinvesteringer.
Færdiggørelse	Incitament til at mindske frafald. Udløses, når en elev har bestået sine eksamener.

Kilde: UVM

Styrker og svagheder

Taxametersystemet har potentielt tre klare styrker:

- Stor gennemsigthed i tildelingen af økonomiske midler
- Lave omkostninger til administration af fordelingssystemet
- Klare incitamenter til at få flere igennem uddannelsen

Taxameterordningen er indført for at øge gennemførelsen og for at få institutionerne til at agere økonomisk rationelt og brugerorienteret. Det er lykket, men taxametersystemet har også en række uønskede konsekvenser, som følger af markedsgørelsen af uddannelsesområdet. Det er konsekvenser, som giver ulige økonomiske rammer mellem uddannelsesretningerne og på tværs af skolernes elevgrundlag. Og det er en incitamentsstruktur, hvor der er knyttet en økonomisk gevinst til antallet af elever, som gennemfører en uddannelse og ikke til kvaliteten og fagligheden, de gennemfører med.

Ulige økonomiske vilkår

Tabel 2 viser taxametertilskuddenes størrelse i 2013 for de forskellige ungdomsuddannelser.

Taxametertilskuddet på både grund- og hovedforløb varierer en del mellem erhvervsuddannelserne. I tabel 2 er vist et gennemsnit for henholdsvis de merkantile grund- og hovedforløb og et gennemsnit af de øvrige erhvervsuddannelsers grund- og hovedforløb. De merkantile erhvervsuddannelser skiller sig ud ved taxametertilskud væsentligt lavere end de øvrige erhvervsuddannelser.

Blandt de gymnasiale uddannelser er det også den merkantile HHX, der er støttet med de laveste taxametre. HF har det højeste undervisningstaxameter, mens HTX har det næsthøjeste

undervisningstaxameter og det højeste færdiggørelsestaxameter.

Foruden de viste taxametre får STX, HF og Sundhed, omsorg og pædagogik et vedligeholdelsestaxameter på henholdsvis 1.797 kr. for de gymnasiale uddannelser og 1.868 kr. for erhvervsuddannelsen. STX får desuden et tillægstaxameter for A-niveaufag på 11.351 kr. Det gælder A-niveau i følgende fag: fysik, kemi, biologi, bioteknologi og musik.

Tabel 2. Taxametertilskud på ungdomsuddannelserne, tilskud pr. elev

	Undervisning	Færdiggørelse	Fællesudgift	Bygning
EUD, merkantilt, gns.	51.267	2.982	8.384	7.140
EUD, øvrige, gns.	91.604	7.538	14.189	18.494
STX	60.144	14.994	7.760	9.125
HF	67.347	10.175	9.755	10.175
HHX	53.351	14.270	7.150	5.902
HTX	64.082	22.103	10.168	10.972

Kilde: UVMS takstkatalog for 2013, taxametre inkl. moms.

Note: Taxametre inkl. moms. Taxametrene varierer mellem erhvervsuddannelsernes hovedforløb og for bygningstaxametret på erhvervsuddannelsernes grundforløb.

Selv om taxametrene er knyttet til uddannelsernes aktiviteter, så er en af ankerne imod systemet, at det ikke er tilstrækkeligt omkostningsnært. Særligt lyder kritikken, at forskellen i tilskuddene til HHX og STX ikke kan forklares alene ved omkostningerne ved at udbyde undervisning.

Ifølge Finansministeriet og Undervisningsministeriet kunne to tredjedele af forskellene i taxametrene mellem henholdsvis STX og HHX i 2007 tilskrives de naturvidenskabelige fag i det almene gymnasium, herunder særlige krav til lokaleindretning og forskelle i lærernes arbejdstidsaftaler. Den sidste tredjedels forskel blev udjævnet med indførelsen af højere taxameter til HHX i løbet af 2008 og 2009 (UVM, 2012). I forbindelse med overenskomstforhandlingerne i 2013 er lærernes arbejdstidsaftaler på tværs af de gymnasiale uddannelser blevet standardiseret, men det har indtil videre ikke givet anledning til at ændre de forskelle i taxametrene, som Finansministeriet og Undervisningsministeriet påpegede i 2007.

Et andet eksempel på, at taxametersystemet ikke er tilstrækkeligt omkostningsnært er, at det almene gymnasium modtager samme taxametre for alle sine elever på trods af, at ikke alle studieretninger er lige laboratorietunge – og dermed omkostningskrævende.

Institutionernes forskellige elevgrundlag udfordrer også institutionernes muligheder og rammer for at levere ungdomsuddannelse: På tværs af uddannelsesretninger har nogle institutioner større udfordringer med uddannelsesfremmede eller på andre måder udfordrede elever end andre.

Og endelig er det sådan, at hver elev udløser samme taxametre, selv om udgifter til bygninger, lokaler mm. er højere for de første elever end for den marginale elev. Med undtagelse af den marginale elev, som forudsætter, at endnu en klasse oprettes. Institutioner, der kan tiltrække mange elever, har altså bedre økonomiske forudsætninger end institutioner, der har svært ved at tiltrække elever.

Incitamentsstrukturen i systemet

Taxametersystemet belønner institutionerne for antallet af elever, der gennemfører en uddannelse og ikke for, hvor godt et resultat eleverne opnår. Ved at honorere skolerne for antallet af igangværende elever og elever, der færdiggør en uddannelse, har skolerne incitament til at holde på og lade selv de fagligt mest udfordrede elever gennemføre. Der er selvfølgelig faglige argumenter for ikke at gøre dette, men de økonomiske incitament i systemet tilskynder som udgangspunkt til et fokus på elevgennemførelse.

OM ARBEJDSSTIDSAFTALER

Med overenskomstforhandlingerne i 2013 var ønsket fra statens side at standardisere arbejdstidsaftalerne på tværs af de gymnasiale uddannelser. Tidligere havde arbejdstiden i høj grad været defineret i akkorder bestemt lokalt mellem ledelse og tillidsrepræsentant. En akkord angav, hvor lang tid, der var sat af til en given opgave – forberedelse, opgaveretning mm. Akkordernes størrelse varierede mellem de forskellige uddannelsesretninger. Sådan kunne en engelsklærer på STX have længere tid til at rette en stil end en engelsklærer på HHX.

Da DEA i 2011 undersøgte campusdannelsen i de danske ungdomsuddannelser fandt vi, at forskelle i overenskomster – og ikke mindst arbejdstidsaftaler – på tværs af forskellige lærergrupper på campus var en barriere for samarbejde og undervisning på tværs af ungdomsuddannelserne.

Med OK13 skal der fremover være ensartede arbejdstidsregler for alle gymnasielærere. De tidligere arbejdstidsaftaler er fra 1. august 2013 erstattet af en ny model, der ligger tæt op ad arbejdstidsreglerne for akademikere generelt. Nu skal lærernes overordnede arbejdstid registreres – altså hvornår de starter arbejdsdagen,

og hvornår de slutter den. Sådanne ensartede arbejdstidsregler burde give bedre muligheder for samarbejde på tværs af de gymnasiale uddannelser.

Dog er der fortsat en mulighed for, at man lokalt kan aftale andre regler end de i overenskomsten gældende. Hvis ledelsen og medarbejderne på en skole kan blive enige herom, kan de fortsætte med de gamle akkorder eller indgå en ny aftale om arbejdstid. Det er ikke hensigten med overenskomsten, men det er en mulighed.

En rundspørge foretaget af fagbladet Gymnasieskolen viste, at der i maj 2013 var udbredt ønske om at fortsætte med de gamle regler – i det mindste i en form for overgangsperiode, mens man vænner sig til det nye system. Rundspørgen viste, at man på mange skoler ikke havde lavet en officiel arbejdstidsaftale, men i stedet andre former for uofficielle overensstemmelser herom (Gymnasieskolen, 2013).

DEA har i forbindelse med kommissionens arbejde gennemført en survey blandt institutionsledere på ungdomsuddannelserne (jf. tabel 3), der bekræfter dette billede: 3 procent af de adspurgte ledere svarer, at de har indgået en lokal aftale om arbejdstid, hvor de forsøger at imødekomme det nye regelsæt på området. Men 25 procent svarer, at de har en anden form for uformel overensstemmelse med medarbejderne om arbejdstiden.

Det er altså på de færreste skoler, at man har benyttet muligheden for at indgå lokale aftaler eller uformelle overensstemmelser, der viderefører de gamle akkorder på området. Men blandt en fjerdedel af lederne har man valgt at lave former for uformelle aftaler, der med afsæt i de gamle regler forsøger at imødekomme de nye – i en overgangsperiode

Tabel 3. Har I indgået en lokal aftale om arbejdstid?

Har I indgået [...] om arbejdstid?	En lokal aftale	Uformelle overensstemmelser
Vi har indgået en lokal aftale/overensstemmelse om arbejdstid, der i høj grad viderefører den tidligere aftale (evt. inkl. akkorder) på området.	2 pct.	2 pct.
Vi har indgået en lokal aftale/overensstemmelse om arbejdstid, hvor vi forsøger at imødekomme det nye regelsæt.	3 pct.	25 pct.
Vi har ikke indgået en lokal aftale om arbejdstid.	89 pct.	66 pct.
Andet	5 pct.	7 pct.
Total	100 pct.	100 pct.
N (total)	93	92

Kilde: DEAs survey blandt ledere af ungdomsuddannelsesinstitutioner, 2014.

På Uddannelsesforbundets område vedtog Folketinget i april 2013 en lov, der regulerer arbejdstiderne for lærere på erhvervsskolerne mm., så arbejdstidsreglerne i høj grad tilsvare dem for lærerne på det gymnasiale område.

MELLEM DET FORMELLE OG DET IKKE-FORMELLE UNGDOMSUDDANNELSESSYSTEM

Finansieringen af uddannelse til unge i henholdsvis det formelle og det ikke-formelle ungdomsuddannelsessystem er indrettet sådan, at staten gennem taxametertilskud finansierer de formelle ungdomsuddannelser: Erhvervsuddannelserne og de gymnasiale uddannelser. Og kommunerne finansierer uddannelser i det ikke-formelle uddannelsessystem. Det kan være produktions-skoler, daghøjskoler mm.

De ikke-formelle uddannelser er til unge, som ikke umiddelbart kan begynde på en formel ungdomsuddannelse. Her arbejder de unge med personlige, sociale og faglige kompetencer, så

de senere kan tage et arbejde eller gennemføre en uddannelse.

Foruden at finansiere uddannelserne i det ikke-formelle system er det også kommunerne, som visiterer de unge, der har vanskeligt ved at klare sig i det formelle system, til dette system. Denne indretning af finansieringen giver potentielt kommunerne et økonomisk incitament til i højere grad at sende unge med udfordringer ind i det formelle frem for det ikke-formelle system. På kort sigt er det den bedste investering for kommunerne. Men spørgsmålet er, om det på langt sigt er den bedste investering for samfundet?

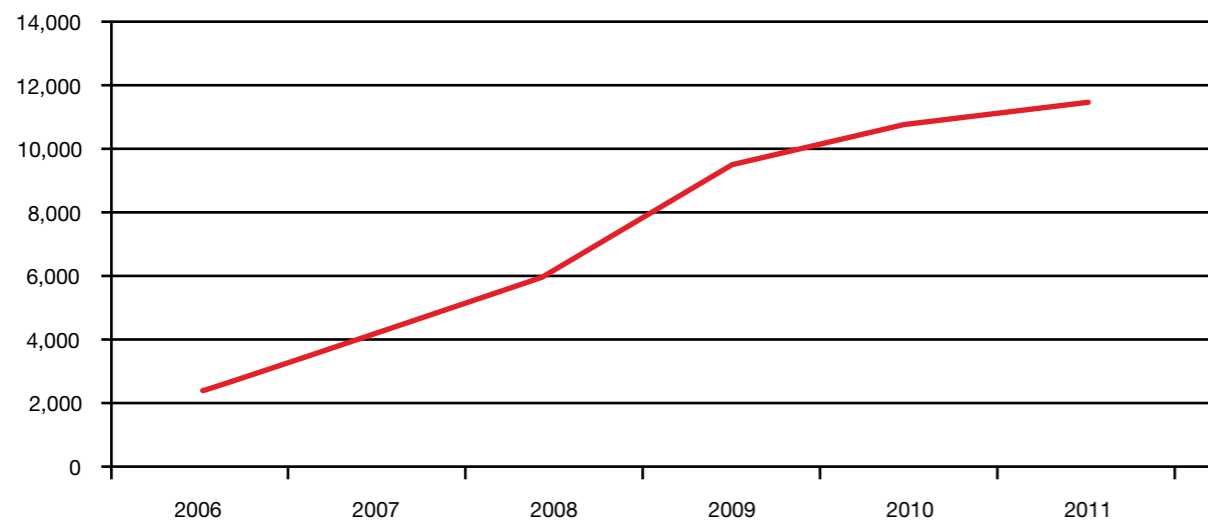
7. FRA UNGDOMSUDDANNELSE TIL ERHVERVSKOMPETENCE

Som samfundsinvestering skal uddannelse føre til beskæftigelse. Derfor er det et afgørende succeskriterium for erhvervsuddannelserne, at de færdige elever kommer i arbejde – alternativt i gang med en videregående uddannelse – og for gymnasierne, at de færdige elever kommer i gang med en videregående uddannelse, så de kan få en erhvervskompetencegivende uddannelse og efterfølgende et job. Men vejen fra ungdomsuddannelse til og igennem videregående uddannelse er ikke altid lige let.

De gymnasiale suppleringskurser

Ikke alle studenter opfylder adgangskravene til den ønskede videregående uddannelse, når de forlader gymnasiet. De gymnasiale suppleringskurser (GSK) er målrettet elever, der mangler fag på et særligt niveau for at kunne komme ind på en given videregående uddannelse. Og siden gymnasireformen er antallet af GSK-ansøgere steget fra 2.385 i 2006 til 11.503 i 2011 (Rambøll, 2011). GSK udbydes af gymnasierne og VUC.

Figur 7. Antal GSK-ansøgere i perioden 2006-2011



Kilde: Rambøll (2011) Undersøgelse af GSK-ansøgernes valg

Studenternes behov for at supplere studentereksamen med faglige niveauer kan ses som gymnasiesektorens pendant til erhvervsuddannelsernes problem med at rekruttere elever. De unge har svært ved at træffe et karrierevalg, når

de forlader folkeskolen – uanset om de skal på en erhvervsskole eller et gymnasium. Når en gymnasieelev vælger studieretning, vil en stor del af dem heller ikke vide, hvad de vil. Derfor vælger de, som mange anbefaler dem, noget,

de interesserer sig for, og fag, de mener, de er gode til.

Valget af studieretning er u hensigtsmæssigt i den forstand, at det determinerer, hvilke fag eleven får på hvilke niveauer. Gymnasieelever udvikler sig i løbet af gymnasietiden, men selv om de i løbet af de tre år finder ud af, hvilken videregående uddannelse de vil starte på, er deres muligheder for at vælge fag, der lever op til de specifikke adgangskrav, på dette tidspunkt ret begrænsede. De må derfor supplere i GSK-systemet for at kunne matche de adgangskrav, som den videregående uddannelse stiller (Rambøll, 2011).

OVERGANG TIL VIDEREGÅENDE UDDANNELSE

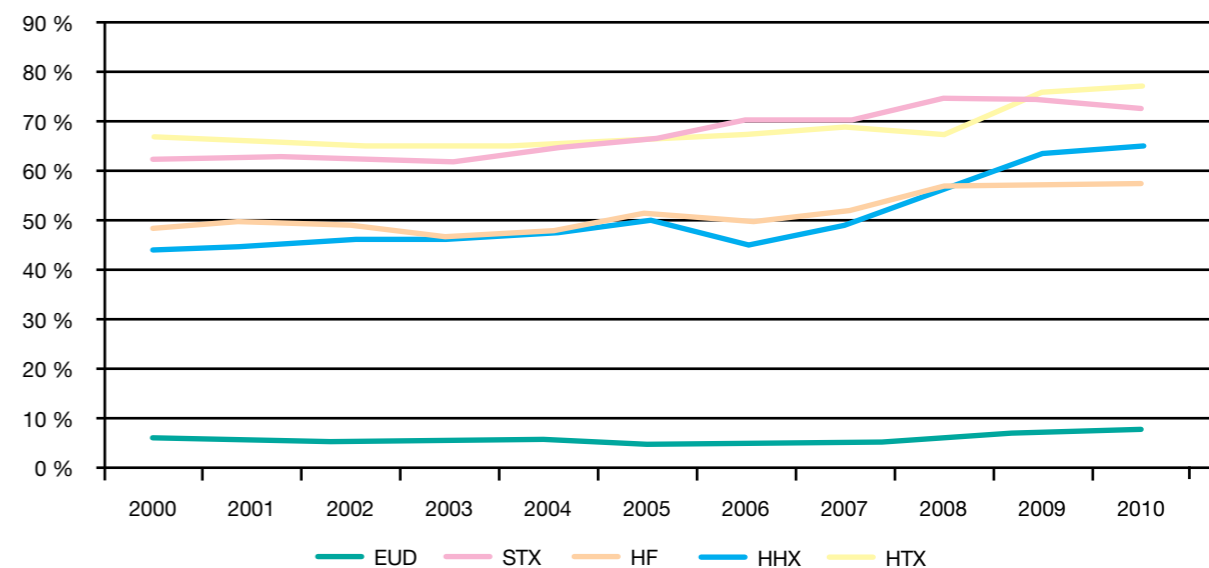
Figur 8 viser overgangen fra ungdomsuddannelse til videregående uddannelse to år efter afsluttet ungdomsuddannelse. Fra 2000 til 2010 er andelen af studenter og faglærte, som højst to år og tre måneder efter afslutningen af deres

ungdomsuddannelse er fortsat på en videregående uddannelse steget.

Siden 1980'erne er studenternes overgangsfrekvens til videregående uddannelser steget. Studenterne fra HTX har gennem stort set hele perioden været dem, hvor flest fortsatte i en videregående uddannelse. Blandt HTX-studerne fra 2010 var 78 procent i gang med en videregående uddannelse to år og tre måneder efter studentereksamen. Det samme gjaldt 73 procent af studenterne fra det almene gymnasium, 65 procent fra HHX og 57 procent af HF-studerne.

Erhvervsuddannelserne har altid haft en lav overgang til videregående uddannelse. Dog er der sket en svag stigning fra 2005 til 2010: Blandt de faglærte fra 2005 var 5 procent i gang med en videregående uddannelse to år og tre måneder efter, blandt dem, som blev færdige i 2010, var den andel 8 procent.

Figur 8. Overgang til videregående uddannelse to år efter afsluttet ungdomsuddannelse



Kilde: Egne beregninger på registerdata fra Danmarks Statistik.

Note: Perspektivet er to år og tre måneder, da studenterne afslutter deres gymnasiale uddannelse i juni og typisk starter en videregående uddannelse i september. Overgangen til erhvervsuddannelser er ikke inkluderet.

Der er store forskelle på, hvor mange fra hvilke erhvervsuddannelser, som vælger at læse videre. Når de faglærte vælger at fortsætte på et erhvervsakademi, er det ofte på installatøruddannelsen, som markedsføringsøkonom eller produktionsteknolog/driftsteknolog. På de mellemlange videregående uddannelser vælger pigerne ofte pædagog- eller sygeplejerskeuddannelserne, og drengene ofte bygningskonstruktør og maskinmesteruddannelsen (Jensen, Christensen & Larsen, 2012).

Det er naturligt, at erhvervsuddannelserne har en lavere overgang til de videregående uddannelser – uddannelserne er i sig selv erhvervs-kompetencegivende. Men en undersøgelse af overgangen til videregående uddannelse peger også på barrierer, der knytter sig UU's vejledning af de unge, til erhvervsskolerne og til de videregående uddannelser: Bliver de unge gjort bekendt med mulighederne for at fortsætte? Er erhvervsskolerne og de videregående uddannelsesinstitutioner gode nok til at samarbejde om overgangen? Og mangler der relevante videreud-

dannelsesmuligheder for nogle erhvervsuddannelser? (Jensen, Christensen & Larsen, 2012). Hvis ikke det er traditionen for og kulturen blandt erhvervsskoleeleverne selv, som er en barriere? Som systemet ser ud i dag, oplever mange unge erhvervsuddannelserne som en uddannelsesmæssig blindgyde.

Hvilke videregående uddannelser?

Der er forskel på, hvilke niveauer af videregående uddannelser, de faglærte og studenterne fra de forskellige gymnasiale uddannelser fortsætter på.

Studenterne fra STX vælger oftest universitetet, og en femtedel vælger professionshøjskolerne. Fordelingen ligner den blandt HTX-studerne. Studenterne fra HF vælger primært professionshøjskolerne. Og endelig fordeler studenterne fra HHX sig mere ligeligt, men dog med et flertal på universiteterne, dernæst erhvervsakademierne og endelig professionshøjskolerne.

De faglærte vælger primært professionshøjskolerne og erhvervsakademierne.

Tabel 4. Overgang til videregående uddannelse to år efter afsluttet ungdomsuddannelse

	EUD	STX	HF	HHX	HTX
Erhvervsakademi	3 pct.	4 pct.	8 pct.	21 pct.	10 pct.
Professionshøjskole	4 pct.	21 pct.	35 pct.	12 pct.	27 pct.
Universitet	1 pct.	47 pct.	15 pct.	31 pct.	41 pct.
I alt	8 pct.	73 pct.	57 pct.	65 pct.	78 pct.
Total (N)	34.894	24.546	4.973	7.163	2.958

Kilde: Egne beregninger på registerdata fra Danmarks Statistik.

Note: Unge, som blev færdige med en ungdomsuddannelse i 2010. Perspektivet er to år og tre måneder, da studenterne afslutter deres gymnasiale uddannelse i juni og typisk starter en videregående uddannelse i september. Overgangen til erhvervsuddannelser er ikke inkluderet.

Frafald efter to år på videregående uddannelse

Tabel 5 viser, hvor mange af dem, som begyndte på en videregående uddannelse senest to år og tre måneder efter deres ungdomsuddannelse, som i løbet af de første to år på den videregående uddannelse er faldet fra igen.

Det viser sig, at dem med en erhvervsuddannelse i ryggen uanset videregående uddannelse har den laveste frafaldsprocent. Figur 8 viste, at andelen af faglærte, som læser videre, er betydeligt mindre end for de studieforberedende ungdomsuddannelser, men dem, som vælger at fortsætte i systemet, synes mere dedikerede til deres videregående uddannelse.

Tabel 5. Frafald inden for de første to år på videregående uddannelse

	EUD	STX	HF	HHX	HTX
Erhvervsakademi	17 pct.	24 pct.	35 pct.	28 pct.	25 pct.
Professionshøjskole	17 pct.	18 pct.	25 pct.	24 pct.	20 pct.
Universitet	17 pct.	21 pct.	38 pct.	26 pct.	27 pct.

Kilde: Egne beregninger på registerdata fra Danmarks Statistik.

Note: Andel som inden for de første to år er faldet fra den videregående uddannelse, de begyndte på højest to år og tre måneder efter studentereksamen/erhvervsuddannelsen. Studenter fra 2008.

HTX og STX synes at være bedst til at gøre eleverne studiekompetente: Disse to gymnasier har den højeste overgangsfrekvens fra ungdomsuddannelse til videregående uddannelse inden for to år og tre måneder. Og det er samtidig de gymnasiale uddannelser, hvor færrest er faldet fra inden for de første to år.

HF er den ungdomsuddannelse, hvor færrest er startet på en videregående uddannelse efter to år og tre måneder, og hvor frafaldet blandt dem, som starter hurtigt, er højest.

Studenterne fra STX har det laveste frafald – uanset hvilken videregående uddannelse. Et næsten ligeså lavt frafald har studenterne fra HTX. Frafaldet blandt HHX-studerne er lidt højere. Studenterne fra HF skiller sig ud ved, at markant flere falder fra erhvervsakademiuddannelserne og universitetsuddannelserne end de øvrige studenter og faglærte.

På tværs af ungdomsuddannelser er der færrest, der i løbet af de første to år på uddannelsen er faldet fra uddannelser på professionshøjskolerne.

Dobbeltuddannelse – først en studentereksamen, så en erhvervsuddannelse

Det er ikke alle studenter, som fortsætter på en videregående uddannelse. Mange af dem, som starter på de gymnasiale uddannelser, finder efter de tre år i gymnasiet ud af, at de gerne vil have erhvervsuddannelse. 18 procent af de unge, som i 2001 gennemførte en gymnasial uddannelse, havde ti år efter også gennemført en erhvervsuddannelse. Blandt de erhvervsgymnasiale uddannelser er det 33 procent, som ti år efter studentereksamen også har en erhvervsuddannelse. For det almene gymnasium og HF er det 10 procent (DEA, 2013b).

I undervisningstaxametre og SU giver dobbeltuddannelse af studenter staten en udgift på 1,4 mia. kr. for bare én ungdomsårgang. Heri er ikke regnet tabt skattefortjeneste (DEA, 2013b). Handelsstudenter, der ønsker at tage en merkantil erhvervsuddannelse, meriteres for en del af deres uddannelse og kan starte direkte i praktik. Studenter fra de øvrige gymnasiale uddannelser kan gennemføre et merkantilt grundforløb på 12 uger, og derefter følger to år i praktik (UddannelsesGuiden, 2014). For de fleste andre erhvervsuddannelser er der ikke mulighed for merit, og studenter begynder forfra på en ny erhvervsuddannelse.

Dobbeltuddannelse er dyrt, langsommeligt og optager praktikpladser fra andre. Men en undersøgelse fra EVA viser samtidig, at eleverne, der først gennemfører en gymnasial uddannelse og derefter starter på en erhvervsuddannelse, er glade for deres valg og ikke ser deres uddannelsesrejse som spild af tid. De oplever til gengæld, at de har stærke almene kompetencer, som de forventer vil stille dem bedre på arbejdsmarkedet og give dem bedre valgmuligheder i forhold til efteruddannelse. Og så er de glade for, at de har haft tre år på en gymnasial uddannelse til at modnes og vælge erhvervsretning. For mange af dem, som valgte erhvervsuddannelserne efter tre år i gymnasiet, overvejede også erhvervsuddannelserne efter folkeskolen. Dengang syntes valget skelsættende, men efter gymnasietiden var den faglærte vej mere oplagt (EVA, 2013). De faglærte, som har en gymnasial uddannelse bag sig, er desuden mere tilbøjelige til at læse videre efter deres erhvervsuddannelse (Jensen, Christensen & Larsen, 2012).

Tal fra Undervisningsministeriet peger på, at dobbeltuddannelse på erhvervsuddannelserne også forekommer. 21 procent af dem, som i 2011 indgik en aftale om praktik med en virksomhed, havde i forvejen en afsluttet erhvervsuddannelse

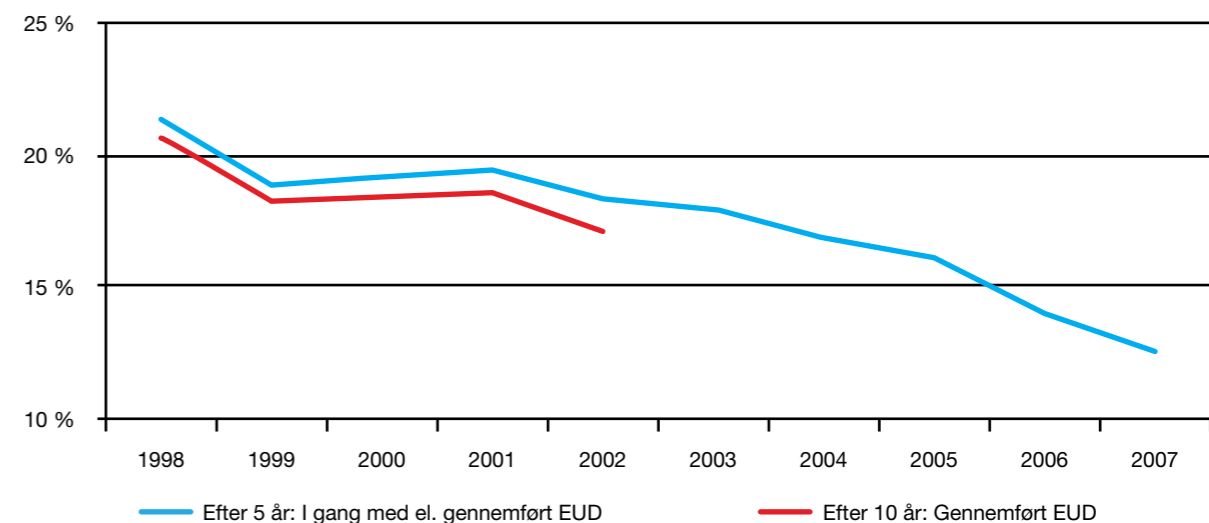
bag sig. Men undervisningsministeriets tal viser også, at de uddannelser, hvor flest har en afsluttet erhvervsuddannelse, er personbefordringsuddannelsen (buschauffør) og redderuddannelsen (UVM, 2013). Begge er uddannelser, som kræver, at eleverne er fyldt 21 år. Analyser af registerdata fra Danmarks Statistik viser endvidere, at for mange af dem, som har flere erhvervsuddannelser, er der tale om en specialisering inden for et felt, fx fra social- og sundhedshjælper til social- og sundhedsassistent (egne beregninger, DEA).

Noget tyder dog på, at de unges dobbeltuddannelser er på retur. I den røde linje i figur 8 kan vi følge studenterne fra 1998 til 2002 ti år efter deres studentereksamen. Blandt studenterne fra 1998 havde 21 procent ti år efter gennemført en erhvervsuddannelse. Blandt dem, som blev studenter fire år senere i 2002, var det 17 procent, som ti år efter studentereksamen – i 2012 – havde gennemført en erhvervsuddannelse.

Med et statustidspunkt på fem år efter studentereksamen kan vi undersøge, hvor mange studenter i perioden 1998 til 2007, der har fuldført eller er i gang med en erhvervsuddannelse – den blå linje. Tendensen er den samme som før: Blandt studenterne fra 1998 var 21 procent fem år efter enten i gang med eller havde gennemført en erhvervsuddannelse. Men for studenterne fra 2007 var det bare 12 procent, der fem år efter studentereksamen – i 2012 – havde gennemført eller var i gang med en erhvervsuddannelse.

Der er særligt tale om fald i dobbeltuddannelse blandt handelsstudenterne. Her er antallet af studenter, der enten er i gang med eller har gennemført en erhvervsuddannelse faldet med 53 procent fra 1998 til 2007. Antallet, der dobbeltuddanner sig på de øvrige gymnasiale uddannelser, er faldet med 39 procent i samme periode.

Figur 9. Dobbeltuddannelse blandt studenter



Kilde: Egne beregninger på data fra Statistikbanken, Danmarks Statistik.
Note: Studenter inkl. studenter fra STX, HF, HHX og HTX.

Mange studenter ender uden kompetence

Vi ved, at blandt de gymnasieelever, som dimitterede omkring år 2000, er hver tiende ti år efter studentereksamen hverken i gang med en videregående uddannelse eller har færdiggjort en, jf. figur 10. Fremskrivningerne af arbejdsmarkedets kompetencebehov viser, at vi i 2020 risikerer at have op mod 62.000 studenter, der ikke kommer videre i uddannelsessystemet (AE, 2013b).

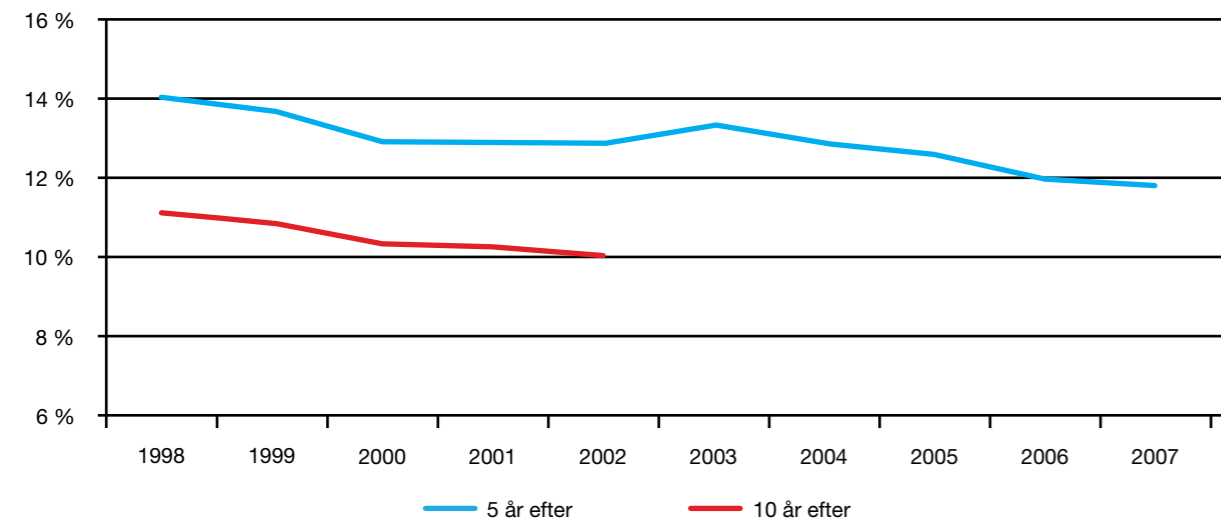
Figur 10 viser andelen af studenter, som henholdsvis fem og ti år efter deres studentereksamen ikke har færdiggjort eller er i gang med en videregående uddannelse. Blandt studenterne fra 1998 var 11 procent ti år efter ikke i gang med eller havde gennemført en videregående uddannelse. Tilsvarende gjaldt det 10 procent af studenterne fra 2002.

Fem år efter studentereksamen var 14 procent af studenterne fra 1998 hverken i gang med en

videregående uddannelse eller havde gennemført en. Blandt studenterne fra 2007 var det 12 procent.

Niveauet for manglende videregående uddannelse er selvfølgelig lavere, når tidsperspektivet er længere. Og som ved dobbeltuddannelse synes der at være en positiv – om end noget svagere – tendens: Blandt studenter fra 2007 er der færre, som ikke bruger deres studentereksamen til videre studier, end tilfældet var for studenterne fra 1998.

Figur 10. Andel studenter, der 5/10 år efter gymnasiet, ikke er i gang med eller har færdiggjort en videregående uddannelse



Kilde: Egne beregninger på data fra Statistikbanken, Danmarks Statistik.
Note: Studenter inkl. studenter fra STX, HF, HHX og HTX.

LITTERATURLISTE

- Andersen, Dines (2005), 4 år efter folkeskolen. 19-årige om valg og veje i ungdomsuddannelserne. København: AKF.
- Antorini, Christine, Ejner K. Holst og Henrik Bach Mortensen (2014), Myte at elever ikke kan få praktik. København: Politiken.
- Arbejderbevægelsens Erhvervsråd (AE) (2013a), Danmark i en krisetid – Velstand kræver uddannelse. Økonomiske Tendenser 2013. København: AE-rådet.
- Arbejderbevægelsens Erhvervsråd (AE) (2013b), Hver 6. folkeskoleelev består ikke dansk og matematik. København: AE-rådet.
- Dansk Clearinghouse for uddannelsesforskning (2014) Forskningskortlægning af håndterbare forhold til gavn for fastholdelse, øget optag og forbedrede resultater i erhvervsuddannelserne. København: Aarhus Universitet.
- Dansk Clearinghouse for uddannelsesforskning (2014) Forskningskortlægning af håndterbare forhold til gavn for fastholdelse, øget optag og forbedrede resultater i de gymnasiale uddannelser. København: Aarhus Universitet.
- Danske Erhvervsskoler (2010), Undersøgelse blandt unge, forældre og virksomheder. København: Danske Erhvervsskoler.
- DEA (2011a), Hvis campus er fremtiden – fra nød til lyst. København: DEA.
- DEA (2011b), Next practice I UU-vejledningen. København: DEA.
- DEA (2011c), Parat til uddannelse? De frafaldstruede unge og deres uddannelsesrejse. København: DEA.
- DEA (2012a), Vejledning som holdsport – Survey blandt landets UU-ledere. København: DEA.
- DEA (2012b), Danske elever er dyrest. København: DEA Notat.
- DEA (2013a), Skolepraktik giver en svær start på arbejdslivet. København: DEA Notat.
- DEA (2013b), Unges dobbeltuddannelse koster milliarder. København: DEA Notat.
- DEA (2013c), Folkeskolens dårligste vælger EUD. København: DEA Notat.
- DEA (2013d), International sammenligning af erhvervsuddannelser. København: DEA.
- DEA (2013e), Unge overtager voksenuddannelse. København: DEA Notat.
- DEA (2013f), Ingen motivation for uddannelse, men med drømme om universitetet. København: DEA Notat.
- DEA (2013g), Behov for faglærte kræver optagelsesboom på erhvervsskolerne. København: DEA Notat.
- DEA (2014a), Piger fravælger erhvervsskoler efter folkeskolen. København: DEA Notat.
- DEA (2014b), De voksnes ungdomsuddannelse. København: DEA Notat.
- DEA (2014c), Erhvervsuddannelser betaler prisen for uddannelsespålæg. København: DEA Notat.
- DEA (2014d), Igen og igen og igen. Om frafald på erhvervsuddannelserne. København: DEA Notat.
- DEA (2014e), Praktikplads – udbud og efterspørgsel. København: DEA (udgives i efteråret).
- DI (2008), Unge overvejer at springe fra erhvervsuddannelserne. København: DI – IndSIGT.
- Egelund, N., J. Mehlbye & U. Hjelmar (2011), Gymnasier der rykker – En kvalitativ undersøgelse af udvalgte gymnasier i Region Hovedstaden. København: AKF.
- Epinion, Pluss Leadership og CEFU (2011), Ungepakke 2. Midtvejsevaluering af initiativ 2: Uddannelsesparathedsvurdering (UPV) . København: Undervisningsministeriet.
- EVA (2012a), Resultater af skolepraktik. København: EVA.
- EVA (2012b), Ledelse af et gymnasium i forandring. København: EVA.
- EVA (2013), Studenter i erhvervsuddannelserne. København: EVA.
- Finansministeriet (2014), Finansredegørelsen 2014. København: Finansministeriet.
- Gymnasieskolen (2013), Pres fra Moderniseringsstyrelsen skaber uofficielle aftaler. København: GL.
- Jensen, T. P., Vibeke Tornhøj Christensen & Britt Østergaard Larsen (2012), Muligheder og barrierer for videregående uddannelse blandt unge med en erhvervsuddannelse (EUD). København: AKF.
- Jensen, U. H. & T. P. Jensen (2005), Baggrundsrapport 1: “Det vigtigste i livet er at få en uddannelse” – undersøgelse af etniske minoritetsunges frafald fra erhvervsuddannelserne. København: AKF.
- Juul, Ida (2006), Den danske velfærdsstat og uddannelsespolitikken. København: Uddannelseshistorie.
- Momentum (2012), Mit barn skal da have en studenterhue. København: KL.
- Munk, M. & D. Y. Park (2013), Explaining the Rise in Danish Vocational Education System Dropouts: The Effect of the Gap Year. New Insight (2010), EI-branchens fremtidige lærlingebehov. København: Tekniq.
- Pless, M. & Katznelson, N. (2005), Niende klasse og hvad så? - en midtvejsrapport om unges uddannelsesvalg og overgang fra grundskole til ungdomsuddannelse og arbejde. København: Center for Ungdomsforskning.
- Praxis (2013), Mor er den bedste studievejleder. København: Danske Erhvervsskoler.
- Rambøll (2004), Undersøgelse af forældre og vejledning. København: Undervisningsministeriet.
- Rambøll (2011a), Praktiske/musiske fags status og vilkår i folkeskolen. København: Undervisningsministeriet.
- Rambøll (2011b), Undersøgelse af GSK-ansøgers valg. København: Undervisningsministeriet.
- Region Hovedstaden (2013), Job med uddannelsesperspektiv. Hillerød: Region Hovedstaden.
- Region Nordjylland (2013), Praktikpladsobservatorium 2013. Aalborg: Region Nordjylland.
- Uddannelsesforbundet (2014), Lovindgrebet ift. lærernes arbejdstid – en politisk vejledning. København: Uddannelsesforbundet.
- UddannelsesGuiden (ug.dk) (2014), Handelsuddannelse. København: Undervisningsministeriet.
- UNI•C (2012), UU-centrenes vejledning. Brugerundersøgelse blandt elever i 9. klasse, 10. klasse og specialklasse. København: UNI•C.
- UNI•C (2014), FTU - Folkeskoleelevernes søgning til ungdomsuddannelserne. København: UNI•C.
- UVM (1978), U90 Resume af Det centrale Uddannelsesråds redegørelse. København: Undervisningsministeriet.
- UVM (1997), Uddannelsesredegørelsen 1997. København: Undervisningsministeriet.
- UVM (2003), Vejledningsreformen – kort fortalt. København: Undervisningsministeriet.
- UVM (2009), Gymnasier, SOSU-skoler, VUC'er får lov at overtage deres egne bygninger. København: Undervisningsministeriet.
- UVM (2010), Vejledning om EGU. København: Undervisningsministeriet.
- UVM (2012a), Takstforskelle på de gymnasiale uddannelser. København: Undervisningsministeriet.
- UVM (2012b), Skolepraktik i erhvervsuddannelserne -Håndbog om skolepraktikordningen og skolepraktikelevers retsstilling. København: Undervisningsministeriet.
- UVM (2013a), Praktikpladsområdet 2012. København: Undervisningsministeriet.
- UVM (2013b), Nye tal for uddannelsesparathedsvurderinger. København: Undervisningsministeriet.
- UVM (2013c), Aftale om et fagligt løft af folkeskolen. København: Undervisningsministeriet.
- UVM (2014a), Profilmodellen. København: Undervisningsministeriet.
- UVM (2014b), Aftale om bedre og mere attraktive erhvervsuddannelser. København: Undervisningsministeriet.
- UVM & FM (2007), Analyse af økonomien på HHX- og HTX-uddannelserne og sammenligning med økonomiske vilkår på de gymnasiale uddannelser. København: Undervisningsministeriet.

