

# IGEN OG IGEN OG IGEN... OM FRAFALD PÅ ERHVERVSUDDANNELSERNE

**Nye tal fra DEA viser, at hver tredje nye erhvervsskoleelev allerede har forsøgt sig med en erhvervsuddannelse én eller flere gange – og at sandsynligheden for at gennemføre uddannelsen falder med antallet af allerede afbrudte uddannelser.**

At frafaldet på erhvervsuddannelserne er højt, er en velkendt problematik. Hvert år begynder mere end 62.000 elever<sup>1</sup> på en erhvervsuddannelse. Men kun hver anden gennemfører sin uddannelse. I 1980 gennemførte hele 73 pct. af eleverne sin erhvervsuddannelse.

Frafaldet på erhvervsuddannelserne er således betydeligt større end frafaldet på de gymnasiale uddannelser, hvor næsten 90 pct. i dag gennemfører (UNI•C, 2014).

Nye tal fra DEA viser, at 30 pct. af de elever, som starter på en erhvervsuddannelse, allerede tidligere har forsøgt at klare sig igennem mindst én erhvervsuddannelse.

Samtidig viser tallene, at sandsynligheden for at gennemføre en erhvervsuddannelse bliver mindre og mindre, jo flere gange man forsøger sig. Jo flere forsøg, jo lavere gennemførelsesprocent.

## Metode

DEAs beregninger er blevet til på baggrund af registerdata fra Danmarks Statistik.

Her har DEA haft mulighed for se uddannelsesvalg, gennemførelse og frafald for alle, der er startet på en ungdomsuddannelse fra 1980 og frem til i dag.

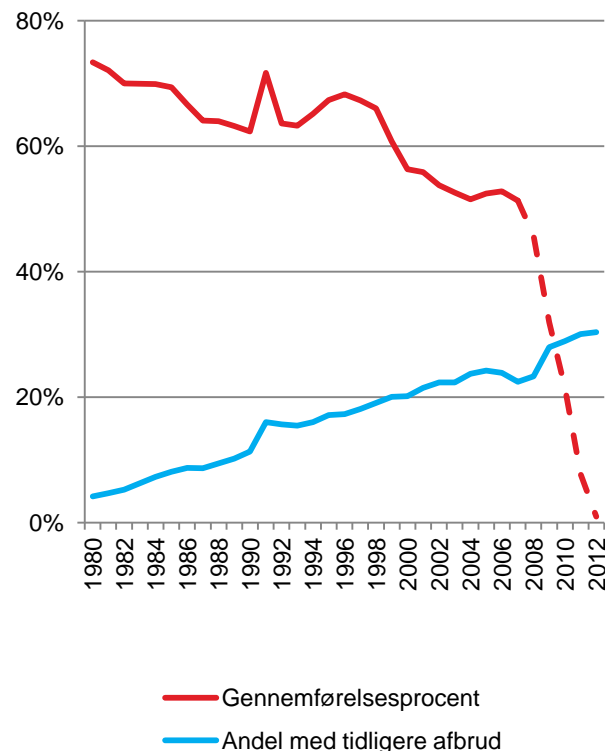
## Kun halvdelen gennemfører en EUD

Ser man på udviklingen i gennemførelsesprocent på erhvervsuddannelserne, viser tallene, at i 1980 gennemførte 73 pct. af de elever, som startede på en erhvervsuddannelse. Op gennem 1980'erne frem til starten af 1990'erne faldt gennemførelsesprocenten. Og fra starten af

1990'erne og frem til midten af 1990'erne steg den lidt igen (jf. figur 1).

Siden 1996 er gennemførelsesprocenten faldet fra 68 pct. til 52 pct. i midten af 2000'erne. Blandt de elever, som startede på en erhvervsuddannelse i 2007, havde kun 51 pct. gennemført deres uddannelse i 2012.

**Figur 1: Gennemførelsesprocent og andel elever med afbrudte erhvervsuddannelser bag sig**



Kilde: Egne beregninger på registerdata fra Danmarks Statistik

Note: For eleverne, som startede i 2008 og senere er det ikke muligt at beregne en meningsfuld gennemførelsesprocent, da eleverne fortsat er i gang med deres påbegyndte uddannelse. Der synes at være et databrud omkring 1991, og det er sammenfaldende med en reform af erhvervsuddannelserne. Ifølge data startede væsentlig færre på en erhvervsuddannelse netop dette år

## Næsten hver tredje har forsøgt før

Desuden viser tallene, at samtidig med at færre og færre gennemfører en erhvervsuddannelse, er

<sup>1</sup> En elev kan godt begynde flere gange på ét år.

andelen af elever med en eller flere afbrudte erhvervsuddannelser bag sig vokset (jf. figur 1).

I løbet af 1980'erne havde under 10 pct. af de nye erhvervsskoleelever ét eller flere afbrudte erhvervsuddannelsesforsøg bag sig. Op igennem 1990'erne er andelen steget med 10 procentpoint.

Og igennem 00'erne er andelen steget yderligere med 10 procentpoint. I 2012 havde 30 pct. af de elever, som startede på en erhvervsuddannelse, ét eller flere afbrudte erhvervsuddannelsesforsøg bag sig.

### Bedre held næste gang?

Det bliver ikke lettere at gennemføre en erhvervsuddannelse, selvom man har erfaring fra tidligere forløb.

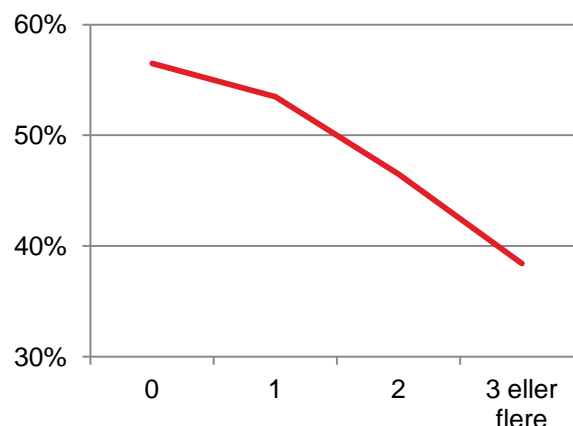
Figur 2 viser gennemførelsesprocenten for erhvervsskoleelever, der startede på en erhvervsuddannelse i perioden 1998 til 2007 med henholdsvis ingen, én, to eller tre eller flere afbrudte erhvervsuddannelser bag sig.

78 pct. af de elever, som begyndte på en erhvervsuddannelse i denne periode, havde ingen afbrudte uddannelser bag sig, 17 pct. havde én, 4 pct. havde to, og 1 pct. havde tre eller flere afbrudte uddannelser bag sig.

Blandt elever, der ikke tidligere er startet på en erhvervsuddannelse, gennemfører 56,5 pct. Har eleverne allerede én afbrudt erhvervsuddannelse bag sig, er tallet lidt mindre. Her gælder det, at 53,5 pct. gennemfører. Med tre eller flere afbrudte forsøg bag sig er det kun 38,4 pct., som gennemfører den påbegyndte erhvervsuddannelse.

Jo flere forsøg, jo lavere gennemførelsesprocent.

Figur 2: Gennemførelsesprocent ift. antal afbrudte forsøg



Kilde: Egne beregninger på registerdata fra Danmarks Statistik

Note: Baseret på elever, der startede fra 1998 til 2007. Perioden er valgt, fordi elever, som startede i 2008 og senere fortsat kan være i gang med deres uddannelse i 2012 (datatidspunktet).

### Årsager til frafald

Det høje frafald og de mange omvalg på erhvervsuddannelserne dækker over flere forhold.

Det er blandt andet manglen på praktikpladser, som hindrer eleverne i at fortsætte på hovedforløbet af deres uddannelse. Nogle elever vælger af den grund at starte forfra på grundforløbet til en ny erhvervsuddannelse. Sådan bliver frafaldet i stedet til et omvalg. Andre forlader erhvervsuddannelsessystemet til fordel for eksempelvis en gymnasial uddannelse, et arbejde eller arbejdsløshed.

En anden forklaring på det stigende frafald er ifølge professor Martin Munk, at Ungepakkerne fra 1996 og 1999 har tvunget unge, som ellers ville have glæde af en pause fra skolebænken, ind på erhvervsuddannelserne.

Ungepakkerne skulle bl.a. nedbringe antallet af unges sabbatår, og det lykkedes. Men det viste sig, at når andelen af unge med sabbatår mellem folkeskolen og erhvervsuddannelserne faldt, så steg frafaldet på erhvervsuddannelserne samtidigt.<sup>2</sup>

<sup>2</sup> Munk, M. & D. Y. Park (2013), *Explaining the Rise in Danish Vocational Education System Dropouts: The Effect of the Gap Year*.

## Hvad så nu?

En målsætning i den nylige erhvervsuddannelsesreform er at nedbringe frafaldet på erhvervsuddannelserne, så 67 pct. i 2025 gennemfører. Noget tyder på, at det ikke er gjort med en reform af erhvervsuddannelserne.

Løsningen må fra politisk hold være at bekæmpe frafaldet med en bred vifte af initiativer. Det gælder både adgangskrav, kvalitetsløft i folkeskolen, flere praktikpladser især øst for Storebælt, bedre undervisning på skolerne osv.

Samtidig må vi også stimulere virksomhedernes samfundsansvar, så praktikpladssituationen forbedres. Her ser det ud til, at de mindre virksomheder er bedre til at tilbyde praktikpladser end de store.

## For yderligere information kontakt:



Stina Vrang Elias, adm. direktør  
Tel: +45 3342 6601  
Mob: +45 2329 0671  
[sve@dea.nu](mailto:sve@dea.nu)



Karina Fredenslund Ramsløv, konsulent  
Mob: +45 2254 2364  
[kr@dea.nu](mailto:kr@dea.nu)

*Analysen er en del af arbejdet med Ungdomsuddannelseskommissionen. Kommissionen er delvist finansieret af [Industriens Fond](#) og [DSEB](#)*