

EFFEKTEN AF HF

Hf er tiltænkt rollen som social og faglig løftestang for de personer, der ikke følger den direkte vej gennem ungdomsuddannelsessystemet. I dette notat viser DEA, at hf har relativt større succes end de andre gymnasiale uddannelser, når vi ser på gennemførelse for personer fra uddannelsesfremmede hjem og personer, der har afbrudte ungdomsuddannelsesforsøg med i bagagen. Analysen peger dog også på, at hf-studerne er relativt dårligere stillet i forhold til stx-studenter, når det kommer til at gennemføre en videregående uddannelse. Hf's evne til at løfte elevgrupper med svage forudsætninger skal derfor ses i lyset af et lavere fagligt udgangsniveau¹ blandt hf-studerne.

Blandt de gymnasiale uddannelser i Danmark har hf en særlig rolle, da uddannelsen tilbyder et anderledes studiemiljø og andre undervisningsformer, der tiltrækker og motiverer kursister, som formentlig ellers ikke ville have gennemført en gymnasial uddannelse.

Hf-kursisterne er også typisk ældre og bruger ofte hf målrettet til at søge ind på en erhvervsakademi- eller professionsbacheloruddannelse.

Efter et kort overblik over hf-kursisternes baggrund sammenlignet med eleverne ved de andre gymnasiale uddannelser fokuserer analysen på hf's evne til at føre to kursistgrupper, der forventes at have svære forudsætninger for at gennemføre en gymnasial uddannelsen, til studenterhuen. Analysen ser på kursister fra uddannelsesfremmede hjem og på kursister med mislykkede uddannelsesforsøg i bagagen.

Da hf er adgangsgivende til videregående uddannelse på lige fod med de andre gymnasiale ud-

dannelser, er det dog relevant at stille spørgsmålstegn ved, om hf's gode resultater på gennemførelse sker på bekostning af det faglige niveau.

Rationalet bag den sidste analysedel er, at hvis en hf-student og en stx-student² har opnået samme gennemsnitskarakter, så er de sidestillet i optag på videregående uddannelse gennem den koordinerede tilmelding. Det må derfor forventes, at de har samme forudsætning for at gennemføre en videregående uddannelse. Hvis der er signifikant forskel på gennemførelsessandsynlighederne, så kan det være udtryk for, at det er lettere at opnå en høj karakter på en af uddannelserne.

Analysen viser, at udgangsniveauet på hf er lavere end udgangsniveauet på stx målt på studenternes evne til at gennemføre en videregående uddannelse.

Metode

Notatet indeholder tre analysedele. Afsnittet *Hf-kursisternes baggrund* er baseret på deskriptiv statistik.

Analysen i afsnittet *Sandsynlighed for at gennemføre hf* er gennemført som en probit-regression med gennemførelsessandsynlighed for den gymnasiale uddannelse som den forklarede variabel. De primære forklarende variable er (1) en dummyvariabel for, om kursisten kommer fra et uddannelsesfremmed hjem³ og (2) en dummy for, om kursisten tidligere har afbrudt en eller flere ungdomsuddannelser. Herudover kontrolleres for alder, køn og grundskolekarakter.

I afsnittet *Hf-studerne har sværere ved at gennemføre en videregående uddannelse* vurderes

¹ Da de gymnasiale uddannelser har til formål at være studieforberedende, er det faglige udgangsniveau her defineret som sandsynligheden for at gennemføre en videregående uddannelse.

² I analysen sammenlignes hf med stx, da det er de to gymnasiale uddannelser, der minder mest om hinanden, når det gælder fagindhold.

³ Hvor kursistens forældre ikke har fuldført en videregående uddannelse inden det år, hvor kursisten afsluttede 9. klasse.

hf-studenternes faglige niveau i forhold til stx-studerne ud fra en probit-regression, der estimerer sandsynligheden for, at studenterne gennemfører en videregående uddannelse. Analysen kontrollerer for grundskolekarakter, gymnasiekarakter, køn, alder og sidemandseffekter i gymnasiet⁴.

For at vise resultaterne af regressionsanalyserne beregnes marginale effekter og *predicted probabilities*. Predicted probabilities er en metode, der estimerer sandsynligheden for et bestemt udfald for en gennemsnitlig referenceperson eller referencegruppe. I analysen af gennemførelsessandsynligheden for gymnasiet er den anvendte referenceperson en 15,9-årig mand fra et ikke-uddannelsesfremmed hjem uden tidligere afbrudte uddannelsesforsøg, der opnåede et karaktergennemsnit på 7,5⁵ i grundskolen. I analysen af gennemførelsessandsynligheden for videregående uddannelse er den anvendte referenceperson en 19,7-årig student⁶ med karaktergennemsnit på 7,5 fra grundskolen og 8,1 fra gymnasiet (de tre værdier er gennemsnit i sample). Ligeledes er den gennemsnitlige sidemandseffekt på 0,9 anvendt⁷.

Analyserne er baseret på registerdata fra Danmarks Statistik. Sample i de to første analysedele består af alle personer, der startede på en gymnasial uddannelse (hf, stx, hhx og htx) i 2010⁸. Sample i den sidste analysedel består af alle studenter med stx eller hf som senest fuldførte gymnasiale uddannelse, der startede på en videregående uddannelse i 2008, og som enten har færdiggjort eller har afbrudt den pågældende videregående uddannelse.

⁴ Sidemandseffekten er andelen af afgangseleverne fra en klasse, der senere påbegynder videregående uddannelse.

⁵ Der er foretaget robusthedstjek hvor gennemsnitskarakteren for henholdsvis hf, stx, hhx og htx er anvendt. Det førte ikke til nævneværdige ændringer i resultaterne (se også Figur 2).

⁶ Da hf-studenter typisk er ældre end stx-studenter, kan referencealderen påvirke analysens resultat. Analysen er gentaget med 18 år som referencealder, uden at det havde betydelig indflydelse på resultaterne.

Hf-kursisternes baggrund

Som det fremgår af Tabel 1, så er hf-kursisterne ikke overraskende i gennemsnit omkring to år ældre end eleverne på de øvrige gymnasiale uddannelser. Der er også på hf en lille overvægt af kvindelige kursister.

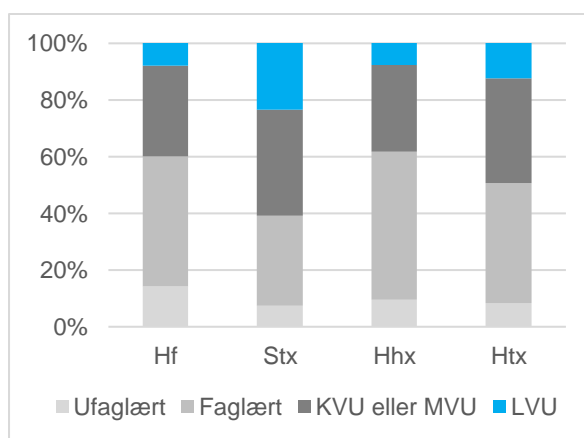
Tabel 1: Alders- og kønsfordeling i studenteroptaget 2010

	Hf	Stx	Hhx	Htx
Gennemsnitsalder (år)	17.9	15.6	16.0	15.7
Andel kvinder	55.9%	60.5%	43.2%	22.4%

Kilde: Egne beregninger på data fra Danmarks Statistik

Ligesom på hhx kommer omkring 60 pct. af kursisterne på hf fra hjem, hvor ingen af forældrene har en videregående uddannelse (se Figur 1). Den tilsvarende andel for stx ligger omkring 40 pct. Tre gange så mange stx-elever som hf-kursister kommer i øvrigt fra hjem, hvor mindst en af forældrene har taget en lang videregående uddannelse. Hf har samtidig den største andel kursister fra hjem med ufaglærte forældre (14 pct.).

Figur 1: Forældres højeste gennemførte uddannelse for studenteroptaget 2010



Kilde: Egne beregninger på data fra Danmarks Statistik

Note: Kategorierne dækker korte videregående uddannelser (KVVU), mellemlange videregående uddannelser (MVU) og lange videregående uddannelser (LVU). Samplestørrelse: hf (7.964 personer), stx (29.735 personer), hhx (8.448 personer) og htx (4.822 personer).

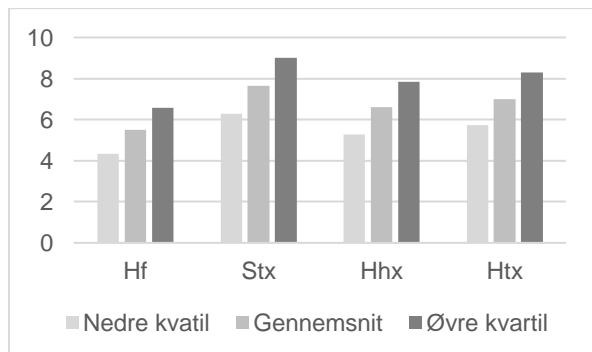
Forældrenes uddannelsesbaggrund har betydning for unges præstationer i grundskolen og for deres senere uddannelsesvalg. Dette mønster genfindes også i fordelingen af hf-kursisternes

⁷ Det vil sige, at det i referencekategorien antages, at 90 % af afgangseleverne fra klassen senere påbegynder en videregående uddannelse.

⁸ Størrelsen på sample varierer, da cases med missing data er fjernet fra datasættet.

grundskolekarakterer. Som det fremgår af Figur 2, så ligger hf-kursisternes grundskolekarakterer væsentligt under eleverne på de øvrige gymnasiale uddannelser.

Figur 2: Fordelingen af grundskolekarakterer i studenteroptaget 2010



Kilde: Egne beregninger på data fra Danmarks Statistik

Når vi ser på andelen af kursister med tidligere afbrudte ungdomsuddannelsesforsøg bag sig, så ligger hf væsentligt højere end de øvrige gymnasiale uddannelser, særligt stx (se Tabel 2).

Tabel 2: Andel kursister/elever med tidligere afbrudte ungdomsuddannelsesforsøg

	Hf	Stx	Hhx	Htx
Afbrudte ungdomsuddannelser	9,3%	5,6%	6,5%	5,9%

Kilde: Egne beregninger på data fra Danmarks Statistik

Set i forhold til forældrenes uddannelsesbaggrund, kursisternes faglige indgangsniveau og andelen med afbrudte uddannelsesforsøg i bagagen må det forventes, at kursisterne på hf har relativt dårlige forudsætninger for at gennemføre en gymnasial uddannelse. I næste afsnit ser vi nærmere på hf's evne til at føre dem gennem uddannelsen.

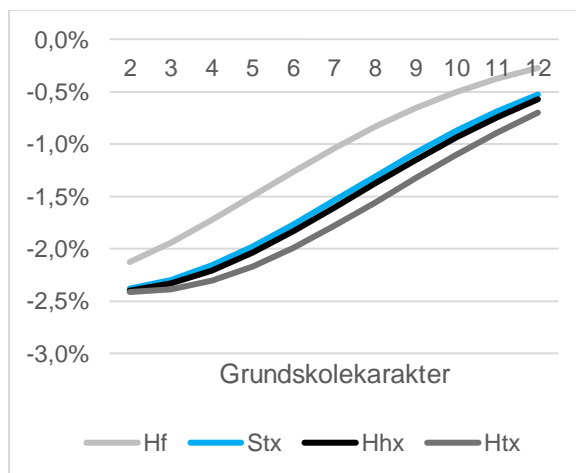
Sandsynlighed for at gennemføre hf

I de følgende to delafsnit ser vi nærmere på sandsynligheden for, at kursister fra uddannelsesfremmede hjem og kursister med tidligere afbrudte uddannelsesforsøg gennemfører en af de fire gymnasiale uddannelser.

Kursister fra uddannelsesfremmede hjem klarer sig bedre på hf

Sandsynligheden for at gennemføre en gymnasial uddannelse sammenlignes i Figur 3 for personer fra uddannelsesfremmede hjem med personer fra ikke-uddannelsesfremmede hjem.

Figur 3: Marginal forskel i gennemførelsessandsynlighed for mandlig kursist fra uddannelsesfremmed/ikke-uddannelsesfremmed hjem



Kilde: Egne beregninger på data fra Danmarks Statistik

Der ses en tydelig sammenhæng mellem grundskolekarakter og effekten af at komme fra et uddannelsesfremmed hjem. Jo højere karaktergennemsnit en kursist har fra grundskolen, jo mindre betyder forældrenes uddannelsesniveau for kursistens gennemførelsessandsynlighed.

Når de forskellige gymnasiale uddannelser sammenlignes, så skiller hf sig ud. Uanset grundskolekarakter, så er det mere sandsynligt, at en kursist fra et uddannelsesfremmed hjem kan gennemføre hf end en af de tre øvrige gymnasiale uddannelser. Htx er til sammenligning den uddannelse, hvor elever fra uddannelsesfremmede hjem har det sværest.

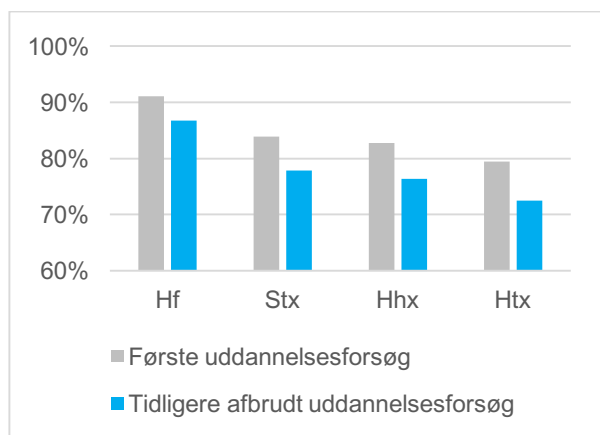
Hf er altså bedre end de øvrige gymnasiale uddannelser til at føre kursister fra uddannelsesfremmede hjem igennem uddannelsen; men det er det faglige fundament fra grundskolen, der - alt

andet lige - har den største effekt i forhold til at udligne forskellen.

Kursister med tidligere uddannelsesforsøg

På alle de gymnasiale uddannelser er det mindre sandsynligt for kursister og elever med tidligere afbrudte uddannelsesforsøg at gennemføre uddannelsen.

Figur 4: Gennemførelsessandsynlighed for mandlig kursist/elev fra et ikke-uddannelsesfremmed hjem med/uden tidligere uddannelsesforsøg



Kilde: Egne beregninger på data fra Danmarks Statistik

Ifølge DEAs analyse er forskellen i gennemførelsessandsynlighed mellem kursister med tidligere uddannelsesforsøg og kursister uden tidligere uddannelsesforsøg dog mindst for hf med 4,2 procentpoint. Til sammenligning er forskellen 6,1 procentpoint for stx, 6,35 procentpoint for hhx og 6,97 procentpoint for htx.⁹

Analysen viser også, at når gennemførelsessandsynligheden for kursister med tidligere uddannelsesforsøg sammenlignes på tværs af de gymnasiale uddannelser, så er det igen hf-kursisterne, der klarer sig bedst — 87 pct. sammenlignet med 78, 76 og 72 pct. på stx, hhx og htx.

Ved første øjekast kan det undre, at gennemførelsessandsynligheden er højere for hf end for stx, når det er velkendt, at stx har det laveste frafald blandt de gymnasiale uddannelser¹⁰. Dette skyldes, at regressionsanalysen bl.a. fjerner effekten af hf-kursisternes lavere karaktergennemsnit fra folkeskolen, der ellers er forbundet med højere frafald.

⁹ De angivne forskelle er for en typisk mandlig kursist (se afsnittet *Metode*). Et tilsvarende mønster med marginalt mindre forskelle (ca. 0,25 procentpoint mindre) findes for en typisk kvindelig kursist (ikke vist).

Hf-studerne har sværere ved at gennemføre en videregående uddannelse

Gennemførelsessandsynlighed fordelt på niveau af videregående uddannelse

Som det fremgår af Tabel 3 og Tabel 4 herunder, så er sandsynligheden for, at en hf-student gennemfører en videregående uddannelse mindre end den tilsvarende sandsynlighed for en stx-student. Det er fx 6,5 procentpoint mindre sandsynligt, at en mandlig hf-student gennemfører en kort eller mellemlang videregående uddannelse. For lange videregående uddannelser er forskellen 7,2 procentpoint.

Tabel 3: Sandsynlighed for at en mandlig student fra hf eller stx gennemfører videregående uddannelse

	KVU	MVU	LVU
Hf	68,1%	68,5%	60,8%
Stx	74,6%	75,0%	67,9%

Kilde: Egne beregninger på data fra Danmarks Statistik

Note: Kategorierne dækker korte videregående uddannelser (KVU), mellemlange videregående uddannelser (MVU) og lange videregående uddannelser (LVU)

Tabel 4: Sandsynlighed for at en kvindelig student fra hf eller stx gennemfører videregående uddannelse

	KVU	MVU	LVU
Hf	74,7%	75,1%	68,0%
Stx	80,4%	80,8%	74,6%

Kilde: Egne beregninger på data fra Danmarks Statistik

Note: Kategorierne dækker korte videregående uddannelser (KVU), mellemlange videregående uddannelser (MVU) og lange videregående uddannelser (LVU)

Det er vigtigt at huske, at analysen tager udgangspunkt i studenter, der målt på grundskolekarakter og gymnasiekarakter har samme faglige niveau. De må derfor forventes at have samme forudsætninger for at gennemføre en videregående uddannelse. Alligevel ses det, at det er mindre sandsynligt, at en hf-student gennemfører en videregående uddannelse.

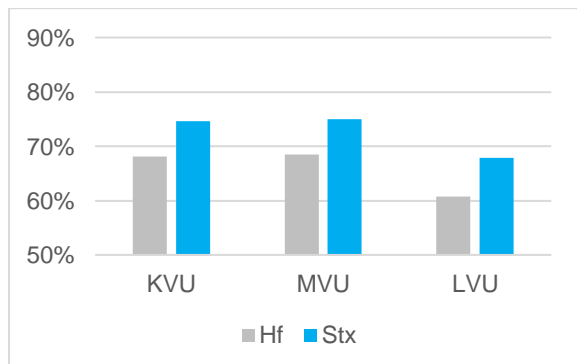
Det samme billede går igen på tværs af de forskellige typer af videregående uddannelser. Det fremgår dog, at for både mandlige og kvindelige studenter er forskellen mellem hf og stx størst for

¹⁰ For 2010-optaget var frafaldet for elever, der ikke tidligere havde påbegyndt en gymnasial uddannelse: hf (20,4%), stx (15,6%), hhx (21,9%) og htx (23,2%) (Kilde: Egne beregninger på data fra Danmarks Statistik). (Teksten i kursiv er tilføjet ift. tidligere versioner af dette notat).

de lange videregående uddannelser. Hf-studerne har derfor særligt dårlige forudsætninger for at gennemføre en lang videregående uddannelse.

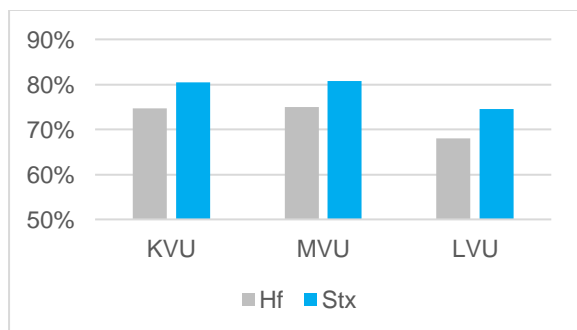
Figur 5 og Figur 6 herunder illustrerer forholdet grafisk for en mandlig henholdsvis en kvindelig student.

Figur 5: Gennemførelsessandsynlighed for videregående uddannelse for mandlig student fordelt på uddannelsesniveau



Kilde: Egne beregninger på data fra Danmarks Statistik
 Note: Kategorierne dækker korte videregående uddannelser (KVU), mellemlange videregående uddannelser (MVU) og lange videregående uddannelser (LVU)

Figur 6: Gennemførelsessandsynlighed for videregående uddannelse for kvindelig student fordelt på uddannelsesniveau



Kilde: Egne beregninger på data fra Danmarks Statistik
 Note: Kategorierne dækker korte videregående uddannelser (KVU), mellemlange videregående uddannelser (MVU) og lange videregående uddannelser (LVU)

Det er interessant at se, at forskellen mellem hf og stx er 0,6 til 0,8 procentpoint mindre for kvindelige end for mandlige studenter. Det er en indikation af, at mandlige hf-studenter er særligt dårligt stillede i forhold til at gennemføre en videregående uddannelse.

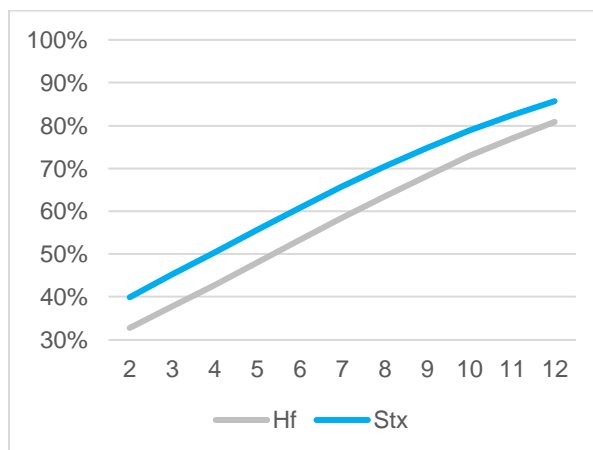
Gennemførelsessandsynlighed fordelt på gymnasiekarakterer

Som det fremgår af Figur 7 og Figur 8, så stiger gennemførelsessandsynligheden i kraft med stu-

denternes karaktergennemsnit. For alle karakterniveauer er gennemførelsessandsynligheden højere for stx-studenter end for hf-studenter.

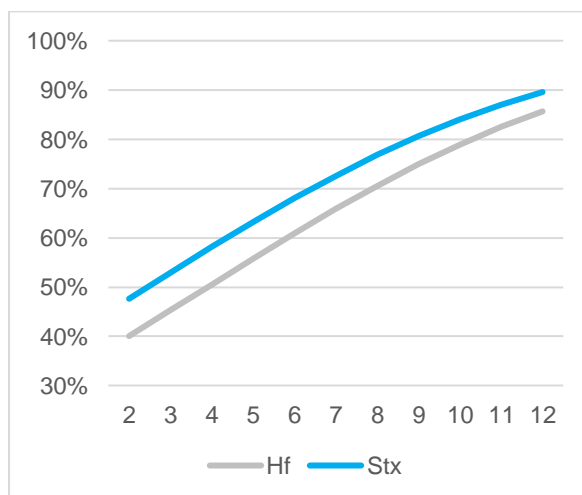
Forskellen mellem de to uddannelser bliver dog mindre, jo højere afgangskarakteren er – fra 7 til 5,2 procentpoint fra karakteren 2 til karakteren 12 for en mandlig student og fra 7,4 til 4,3 procentpoint for en kvindelig student.

Figur 7: Gennemførelsessandsynlighed for videregående uddannelse for en mandlig student fordelt på gymnasiekarakter



Kilde: Egne beregninger på data fra Danmarks Statistik

Figur 8: Gennemførelsessandsynlighed for videregående uddannelse for en kvindelig student fordelt på gymnasiekarakter



Kilde: Egne beregninger på data fra Danmarks Statistik

Perspektiv

Denne analyse har fremhævet nogle af hf's styrker i forhold til kursistgrupper, der må forventes at have svære forudsætninger for at gennemføre en gymnasial uddannelse. Set alene på gennemførelsessandsynlighed er hf en succes, der har en berettiget plads i det danske ungdomsuddannelsessystem. Hf yder et selvstændigt bidrag til

at løfte uddannelsesniveaet for grupper, der ellers ikke havde fået en ungdomsuddannelse.

Når det er sagt, så er det vigtigt at understrege, at analysen udelukkende ser på gennemførelses-sandsynlighed. Det er ikke muligt at konkludere, om hf er en succes på grund af uddannelsens studiemiljø og undervisningsformer, eller om succesen blot kan tilskrives et lavere fagligt niveau.

Afsnittet *Hf-studerne har sværere ved at gennemføre en videregående uddannelse* ser derfor nærmere på hf-studenternes evne til at gennemføre en videregående uddannelse. Analysen viser, at målt på sandsynligheden for at gennemføre en videregående uddannelse, så er udgangsniveaet lavere på hf end på stx. Givet uddannelsens kortere længde og smallere sammensætning af fag, så er dette resultat måske ikke i sig selv overraskende.

Analysens resultater giver anledning til at diskutere, om den rette afvejning mellem hf's rolle som løftestang for kursister med dårligere forudsætninger for at gennemføre en gymnasial uddannelse og uddannelsens faglige niveau er fundet.

Analysen stiller også spørgsmålstejn ved hf's rolle i forhold til at klæde kursisterne på til at gennemføre en videregående uddannelse på lige fod med fx stx-studerne. Dette skal ses i lyset af, at hf og stx har begge har til formål at være studieforberedende og adgangsgivende til videregående uddannelse.

For yderligere information kontakt:



Konsulent
Kristian Klausen
Mob: +45 2980 9357
kk@dea.nu