

ÅRSDAGSANALYSE

– SOCIAL MOBILITET OG VEU



VI FREMMER VIDEN

INDHOLD

4	Forord
6	Sammenfatning
10	VEU og social mobilitet
16	Social mobilitet via VEU målt på uddannelse
22	Social mobilitet via VEU målt på indkomst
28	Appendiks A: VEU-systemet
30	Appendiks B: Data
31	Appendiks C: Indkomstmål
32	Appendiks D: Singler
36	Appendiks E: Detaljerede tabeller for samlevende

Redaktion:

Martin Junge, forskningschef, DEA,
Kasper Marc Rose Nielsen, konsulent, DEA
Mads Rahbek Jørgensen, projektassistent, DEA

Dato for udgivelse: Maj 2015
Design: Jacob Birch og Finn Wergel Dahlgren
ISBN: 978-87-90772-83-3
Tryk: Best-Buy-Broker A/S

Udgiver: DEA

FORORD

Offentlige og private virksomheders efterspørgsel på kvalificeret arbejdskraft stiger i disse år. Derfor bliver det også sværere at klare sig på det danske arbejdsmarked uden at have en uddannelse.

Udviklingen rammer især de ufaglærte hårdt. Prognoser fra Arbejderbevægelsens Erhvervsråd peger på, at efterspørgslen på ufaglært arbejdskraft vil falde med 210.000 personer frem mod 2020. Samtidig stiger behovet for uddannet arbejdskraft med næsten 300.000 personer. Fortsætter udviklingen, risikerer arbejdsmarkedet at mangle tusindvis af uddannede danskere, mens lige så mange ufaglærte kan ende bagerst i jobkøen.

Fra politisk hold har der gennem mange år været fokus på at løfte uddannelsesniveaet i den danske arbejdsstyrke. Visionen er bl.a., at erhvervsuddannelserne skal være et attraktivt førstevalg for flere unge, og at flere med en erhvervsuddannelse i bagagen skal tage en videregående uddannelse.

Samtidig med, at flere unge skal uddannes, er der behov for, at flere voksne i den nuværende arbejdsstyrke bliver løftet fra ufaglært til faglært – ligesom flere faglærte skal videreuddannes. Der er brug for et dobbelt uddannelsesløft, hvis vi skal undgå store ubalancer på arbejdsmarkedet, som kvæler vækst og jobs. Her spiller VEU-systemet en afgørende rolle.

Men trods stærke politiske ambitioner er der i dag et stykke vej til, at det dobbelte uddannelsesløft bliver virkelighed. Der kan være flere grunde til, at det er svært at realisere det dob-

belte uddannelsesløft, fx manglende motivation til uddannelse blandt ufaglærte og faglærte og virksomhedernes prioritering af medarbejdernes kompetenceudvikling. Én central årsag kan også være, at social baggrund fortsat har stor betydning for, om man tager en uddannelse – hvad enten det sker tidligt eller senere i livet.

Sidstnævnte har været underbelyst i forskningen og i den politiske debat. Derfor sætter DEA med denne analyse fokus på VEU-systemets evne til at skabe mønsterbrud og dermed muligheder for de voksne, som ikke kom med på uddannelses-toget i første omgang.

Når det handler om at bryde den sociale arv, viser forskningen med tydelighed, at det er målrettede indsatser i de tidligste år og ikke nødvendigvis senere i uddannelsessystemet, der er de mest effektive. Det er i vuggestuer og børnehaver – ja, i det hele taget så tidligt som muligt, at vi som samfund skal sætte ind, hvis vi for alvor vil den negative sociale arv til livs. Samtidig er det klart, at VEU-systemet tjener mange formål som fx at sikre virksomhederne kvalificeret arbejdskraft gennem opkvalificering af medarbejdernes kompetencer. VEU er således ikke blot sat i verden for at understøtte mønsterbrud.

Disse forhold ændrer imidlertid ikke på, at der er alt for mange danskere i arbejdsstyrken uden en kompetencegivende uddannelse. Chancelighed har været – og er fortsat – grundtanken bag det danske uddannelsessystem. Desværre er grundtanken langt fra gjort til virkelighed. Derfor er det væsentligt at se nærmere på, hvordan VEU kan bidrage til at bryde den negative sociale arv og give voksne mulighed for og motivation til

at løfte sig i uddannelsessystemet – uanset, om de kommer fra et uddannelsesfremmedt eller et veluddannet hjem.

God læselyst!



Stina Vrang Elias
Adm. direktør, DEA

SAMMENFATNING

Hvert år bruges milliarder af kroner på voksen- og efteruddannelse (VEU). I 2013 brugte det offentlige 4,8 mia. kr. på VEU, og samme år afsatte regeringen sammen med partierne bag aftalen om Vækstplan DK 1 mia. kr. til mere og bedre VEU bl.a. med fokus på det dobbelte uddannelsesløft, hvor flere ufaglærte skal blive faglærte, og flere faglærte skal tage videregående uddannelse.

Fra tidligere undersøgelser¹ ved vi, at arbejdsmarkedsuddannelser (AMU) har en positiv effekt for den enkeltes beskæftigelsesmuligheder. Det samme har videregående VEU, der også har en positiv løneffekt. Herudover har almen VEU en positiv effekt på uddannelsesniveaet.² Det er alle effekter, som er vigtige for den sociale mobilitet, idet stor tilknytning til arbejdsmarkedet, mere uddannelse og høj løn kan øge den sociale mobilitet og dermed styrke uddannelsesniveaet

og produktiviteten på arbejdsmarkedet.

Formålet med denne analyse er at undersøge, om VEU har en positiv effekt på social mobilitet, og om VEU-systemet skaber mønsterbrydere. Med andre ord: hvilke muligheder giver VEU dem, som ikke kom med på uddannelsesstøget i første omgang – og kan VEU være med til at øge den sociale mobilitet?

Hidtil har der ikke været gennemført danske undersøgelser, der ser på VEUs betydning for den sociale mobilitet. Denne analyse kan derfor bidrage med ny viden om de mønsterbrydende effekter af VEU samt skyde gang i debatten om, hvordan vi fremadrettet kan skabe et VEU-system, som ikke kun bidrager til et dobbelt uddannelsesløft og generel opkvalificering, men også bidrager til den sociale mobilitet i Danmark.

Bag om undersøgelsen

I denne undersøgelse fokuserer vi på 35-39-årige med dansk oprindelse i 2012, hvor det har været muligt at bestemme deres højeste fuldførte uddannelse ud fra forløbsdatabaserne over ordinær uddannelse samt VEU i Danmarks Statistik. Populationen er yderligere begrænset til de 35-39-årige, hvor det også har været muligt at identificere mindst en af forældrenes uddannelser i forløbsdatabaserne. Det giver en samlet population på 143.429 personer.

VEU er en kompleks størrelse med mange formål. I analysen er VEU defineret som i Danmark Statistiks kursistregister med følgende skillelinje til ordinær uddannelse: *Voksenuddannelser eller åben uddannelse adskiller sig fra de ordinære uddannelser ved at være korte uddannelsesforløb eller deltidsforløb. Typisk er der tale om enkeltstående kurser, som i visse tilfælde kan kombineres og bygges op til en samlet kvalifikation, der*



kan sammenlignes med kvalifikationerne i det ordinære uddannelsessystem. Dette er fx tilfældet med HF-enkeltfag, der kan bygges op til en hel HF-eksamen, som er identisk med en fuldtids HF-eksamen.

Vi har valgt at opdele VEU i tre hovedområder:

1. Arbejdsmarkedsuddannelser, AMU
2. Almen voksen- og efteruddannelse, fx HF-enkeltfag
3. Videregående voksen- og efteruddannelse, fx merkonom

Denne inddeling er sket for at kunne bevare overblikket over det samlede uddannelsessystem og samtidig skelne mellem tre grundlæggende forskellige typer af efteruddannelse. I appendiks A er de enkelte niveauer omtalt i detaljer.

Analysen medtager kurser udbudt af offentlige uddannelsesinstitutioner og omfatter altså ikke de mange private kurser, som udbydes på VEU-markedet. Driftsudgifterne til kurserne dækkes af det offentlige, men en del deltagerbetaling forekommer. Derudover giver VEU som hovedregel ikke adgang til indkomsterstattende ydelser som fx SU eller SVU.

Social mobilitet beskæftiger sig med, hvordan børn placerer sig i forhold til deres forældre i det sociale hierarki i samfundet. I undersøgelsen måler vi, om VEU bidrager til social mobilitet på to måder.

For det første ser vi på **sammenhængen mellem forældrenes uddannelse og**

uddannelsesniveaet hos de 35-39-årige fordelt på, om uddannelsen er ordinær eller VEU. Analysen fokuserer på, om man opnår en fuldt kompetencegivende uddannelse gennem VEU. Meget VEU tages uden at opnå en fuldt kompetencegivende uddannelse, hvilket er naturligt, idet VEU skal give den enkelte kompetencer, som er målrettet specifikke arbejdsområder. Ikke desto mindre er det interessant at se på, hvorvidt VEU fører til en fuld uddannelse bl.a. som følge af ambitionen om et dobbelt uddannelsesløft og regeringens målsætning om, at 95 procent af en ungdomsårgang skal have en ungdomsuddannelse og 60 procent en videregående uddannelse.

For det andet undersøger vi **social mobilitet målt på indkomst hos de 35-39-årige i forhold til forældrenes indkomstniveau**. Her undersøger vi både den direkte effekt, som forældrenes baggrund kan have på deres børns indkomst i form af netværk til arbejdsmarkedet eller mulighed for at låne penge til opstart af egen virksomhed, og den indirekte effekt, hvor forældrebaggrund har indflydelse på fx børns uddannelsesvalg, herunder efteruddannelse. At måle på indkomst har den åbenlyse fordel, at vi kan fokusere på en større population, da indkomstdata er bedre dækket i registrene end uddannelsesdata (især for forældrene), og da det er muligt at medregne betydningen af formation af familie/husstand for social mobilitet.³

¹ Se "Kulegravning af AMU-området", UVM, november 2011

² Se Nikolai Kristensen og Lars Skipper "Effektanalyser af vokseneruddannelse – analyse af individeffekter og cost-benefit analyse", AKF-rapport, 2009

³ Normalt mindsker familiedannelse social mobilitet, da mange samlevende kommer fra samme sociale baggrund.

HOVEDKONKLUSIONER

Social mobilitet via VEU målt på uddannelse

I denne del af analysen fokuserer vi alene på uddannelser på EUD-niveau og videregående uddannelsesniveauer. Årsagen er, at almen VEU ofte fører til mere uddannelse og dermed ikke er et selvstændigt afstigningstrin for højest fuldførte uddannelse. Uddannelserne er inddelt i samme niveauer som ordinære uddannelser: erhvervsuddannelser (EUD), korte videregående uddannelser (KVU), mellemlange videregående uddannelse (MVU) og lange videregående uddannelser (LVU).⁴ Derudover fokuserer vi på uddannelsesløft, hvorfor vi fx udelader masteruddannelser taget af 35-39-årige med en forudgående lang videregående uddannelse, da masteruddannelse niveau-mæssigt ækvivalerer ordinær kandidatuddannelse.

Hovedresultaterne er:

- I det ordinære uddannelsessystem er der en meget kraftig sammenhæng mellem forældre og voksne børns højeste fuldførte uddannelse. Den sociale mobilitet er altså begrænset. Det bekræftes af sociologisk forskning gennem flere årtier, der viser, at den negative sociale arv i Danmark ikke er blevet brudt de seneste 40 år trods et massivt uddannelsesløft i den brede del af befolkningen.
- Langt de fleste afsluttede VEU-forløb, som fører til et løft i uddannelsesniveau, er MVU og KVU, idet 50 og 45 pct. af uddannelsesløftet sker på henholdsvis MVU- og KVU-området.
- VEU på EUD og LVU afsluttes meget sjældent med et uddannelsesløft.
- Der er også tegn på mangel på social mobilitet i VEU. Jo længere uddannelse hos forældrene, jo længere uddannelse hos de 35-39-årige.

- Men i forhold til ordinær uddannelse har forældrene til de 35-39-årige, der afslutter en VEU-uddannelse, kortere uddannelse.

Social mobilitet via VEU målt på indkomstfordeling

I denne del af analysen inkluderes al VEU og ikke kun den del, som fører til et højere uddannelsesniveau. Måler man på indkomst, viser analysen, at forældres indkomstniveau har betydning for børnenes indkomstniveau. Denne sammenhæng inddeler vi i direkte og indirekte effekter. Den direkte effekt er fx forældrenes netværk på arbejdsmarkedet eller muligheder for at låne penge til opstart af egen virksomhed, mens den indirekte effekt er betydning af forældrebaggrund for de voksne børns uddannelsesniveau – herunder efteruddannelse.

Hovedresultaterne er:

- Den direkte effekt af forældres indkomstniveau på de voksne børns indkomst er lille. Det illustreres ved, at forældre, der tjener 100 pct. mere end gennemsnitsforældre, blot medfører 2 pct. højere indkomst for de voksne børn i forhold til gennemsnittet.
- Den indirekte effekt af forældres indkomstniveau på de voksne børns indkomst gennem valg af ordinær uddannelse er positiv. Dvs. at valg af ordinær uddannelse i høj grad afhænger af forældres indkomst, hvorfor der er tale om lav social mobilitet.
- Den indirekte effekt af forældres indkomstniveau på de voksne børns indkomst gennem efteruddannelse er begrænset. Dvs. at sandsynligheden for at tage efteruddannelse ikke afhænger af forældrene, hvorfor der er tale om potentiel høj social mobilitet gennem efteruddannelse.

På denne baggrund kan man sige, at VEU indeholder et større potentiale for at udligne sociale forskelle målt på indkomst mellem forældre og deres voksne børn end ordinær uddannelse.

Effekterne af forskellige typer af VEU viser dog, at ikke al VEU har høj social mobilitet. Ser vi på tværs af forskellige former for uddannelse, er det tydeligt, at:

- Videregående VEU, fx HD og merkonomuddannelser, har lav social mobilitet. Forældrenes indkomst påvirker børnenes tilbøjelighed til at tage videregående VEU.
- Almen VEU, fx HF-enkeltfag, har høj social mobilitet, fordi den fører til mere uddannelse.
- Arbejdsmarkedsuddannelser (AMU), har lav social mobilitet. AMU tages især blandt lavindkomstgrupper, som har lavindkomstforældre, og fastholder dem derfor i den laveste indkomstgruppe.

⁴ Kategoriseringen stammer fra Danmarks Statistik. KVU svarer stort set til erhvervsakademiuddannelser, MVU svarer til professionhøjskoleuddannelser og bacheloruddannelser på universitetet, mens LVU svarer til kandidatuddannelser. Der er dog undtagelser, hvorfor denne kategorisering anvendes.

VEU OG SOCIAL MOBILITET

Social mobilitet beskæftiger sig med, hvordan børn placerer sig i forhold til deres forældre i det sociale hierarki i samfundet. Det måles ofte ud fra indkomst eller jobfunktion. Et andet vigtigt mål er uddannelse, som både korrelerer stærkt med inddelingen i indkomst og jobfunktion. I det hele taget er der en vis korrelation mellem de enkelte mål, men der kan være forskelle – fx i Danmark, som har en meget kraftig omfordeling af indkomst, vil social mobilitet være meget høj målt på indkomst. Omvendt kan måling på fx jobfunktion betyde, at den sociale mobilitet er betydeligt lavere på trods af omfordeling af indkomst.

Det er bekræftet af de internationale ranglister, hvor Danmark ligger langt nede af rangstigen, når man måler social mobilitet på, om børn får en højere uddannelse end deres forældre. OECD's rangliste viser, at Danmark er nede på en 16. plads.⁵ Måler man derimod på indkomst, viser det sig, at Danmark er det land i verden med den svageste sammenhæng mellem forældrenes indkomst og børnenes.⁶

I denne rapport måles der på, om VEU bidrager til social mobilitet på to måder: Uddannelse og indkomst. For det første ser vi på sammenhængen mellem forældrenes uddannelse og uddannelsesniveaue hos børnene fordelt på, om uddannelsen er taget på fuldtid (ordinær uddannelse) eller deltid (VEU).

Vi fokuserer på 35-39-årige med dansk oprindelse i 2012, hvor det har været muligt at bestemme deres højst fuldførte uddannelse ud fra forløbs-

databaserne over ordinær uddannelse samt VEU i Danmarks Statistik. Populationen er yderligere begrænset til de 35-39-årige, hvor det også har været muligt at identificere mindst en af forældrenes uddannelser i forløbsdatabaserne. Det giver en samlet population på 143.429.

For det andet undersøger vi social mobilitet målt på indkomst hos de 35-39-årige i forhold til deres forældres indkomstniveau. Her undersøger vi både den direkte effekt, som forældrene kan have på deres børns indkomst i form af fx netværk på arbejdsmarkedet eller mulighed for at låne penge til opstart af egen virksomhed og den indirekte effekt, hvor forældre har indflydelse på fx børns uddannelsesvalg, herunder efteruddannelse.

Rapporten indeholder først et overblik over uddannelsesniveauer for ordinær uddannelse og VEU blandt de 35-39-årige. Herefter ser vi nærmere på, om VEU bidrager til social mobilitet målt på højeste fuldførte uddannelse hos forældre og voksne børn. Til slut undersøger vi social mobilitet målt på indkomst hos de 35-39-årige i forhold til deres forældres indkomstniveau.

OVERBLIK: ORDINÆR UDDANNELSE OG VEU

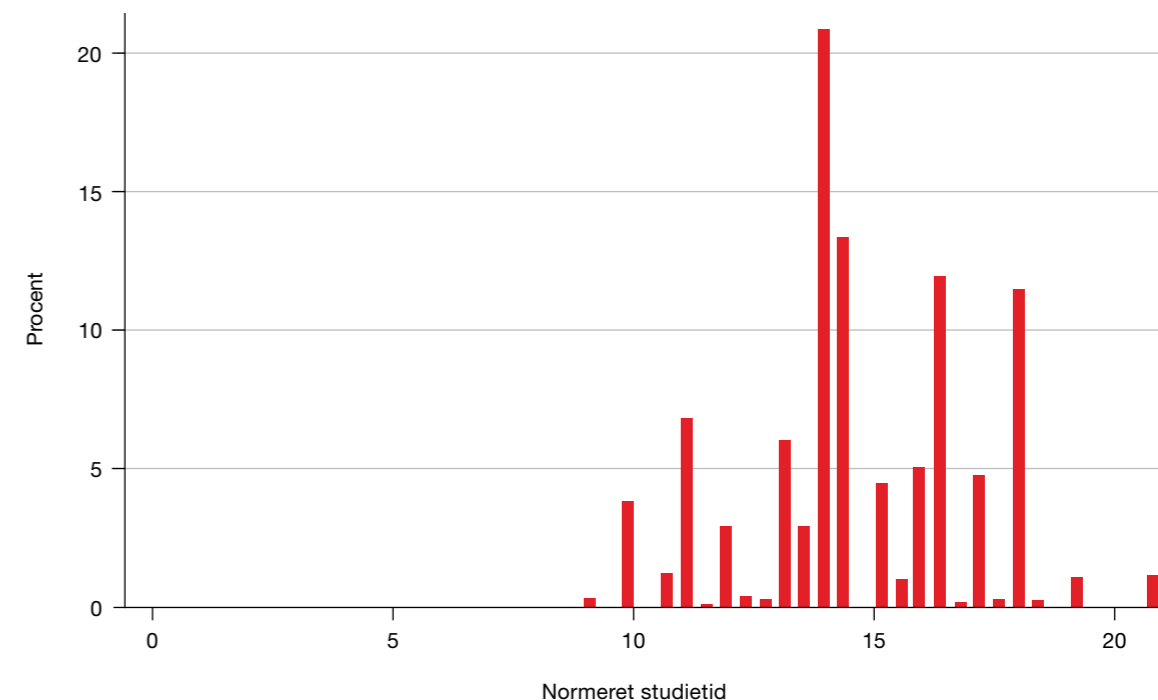
Vi lægger ud med at opgøre uddannelsesniveauer for ordinær uddannelse og efteruddannelse i vores population af 35-39-årige. I det følgende tages udgangspunkt i den ordinære uddannelse opgjort ved dens normerede studielængde.

I figur 1 ses uddannelsesniveaue opgjort gennem det ordinære uddannelsessystem. Det er

tydeligt at se de traditionelle afstigningstrin i systemet. Omkring 10-11 år findes de personer, som kun har grundskolen som højeste fuldførte uddannelse. Herefter er der et lille spring i antal år op til gymnasial uddannelse og erhvervs-

uddannelse. Omkring 15 år og opefter finder vi erhvervsakademi-, professionsbachelor- og universitetsuddannelse, og længst normeret studietid har ph.d.erne på 21 år.

Figur 1. Fordelingen af ordinær uddannelse



⁵ Se "Education at a Glance", OECD, 2014

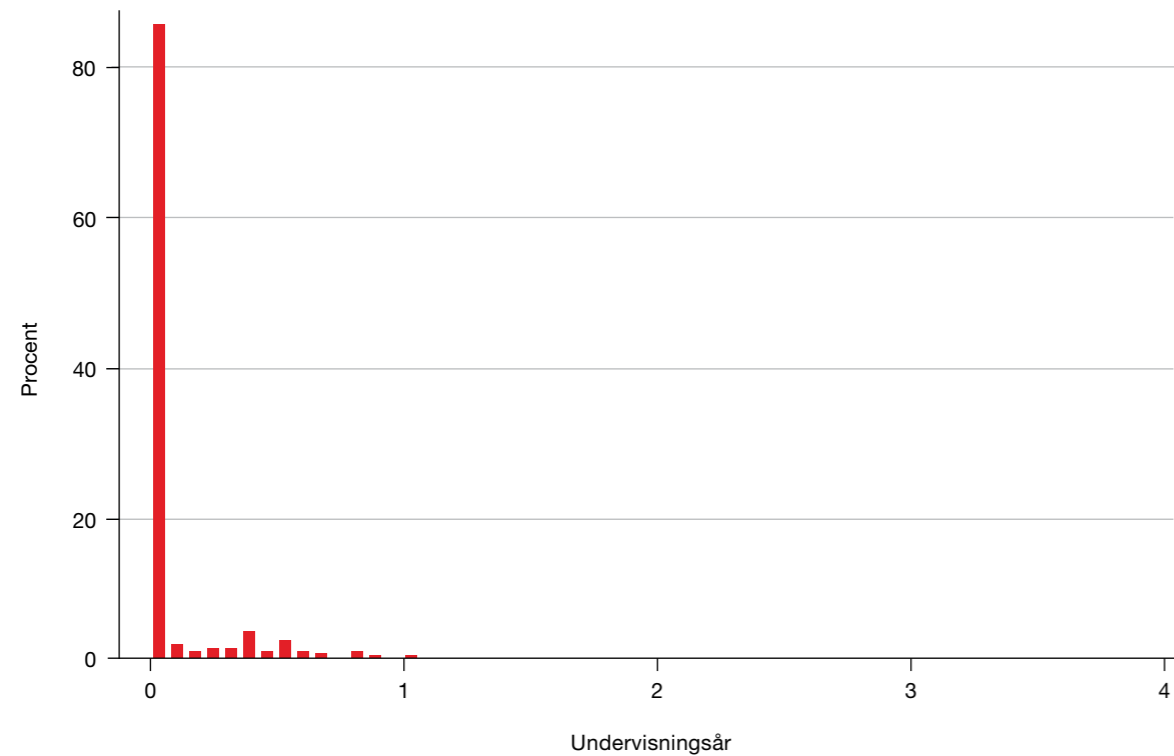
⁶ Se Miles Corak i "Income inequality, Equality of Opportunity, and Intergenerational Mobility", Journal of Economic Perspectives, Volume 27, Number 3, 2013.

Til sammenligning viser figur 2-5 fordelingen af almen VEU, AMU og videregående VEU.

I disse figurer er al VEU medtaget og omregnet til undervisningsår.⁷ I modsætning til ordinær uddannelse er her tale om al VEU-aktivitet op til og med 2012 i kursistregistret for de 35-39-årige i vores population. Derudover har vi opsplittet almen VEU i grundskole- og gymnasieniveau.

Det er meget tydeligt, at en stor del af individerne aldrig har været i kontakt med efteruddannelsessystemet. I figur 2 er det mere end 80 pct., hvilket ses af søjlen ved 0. For 35-39-årige er mængden af grundskole-VEU under 1 år og typisk omkring ½ år.

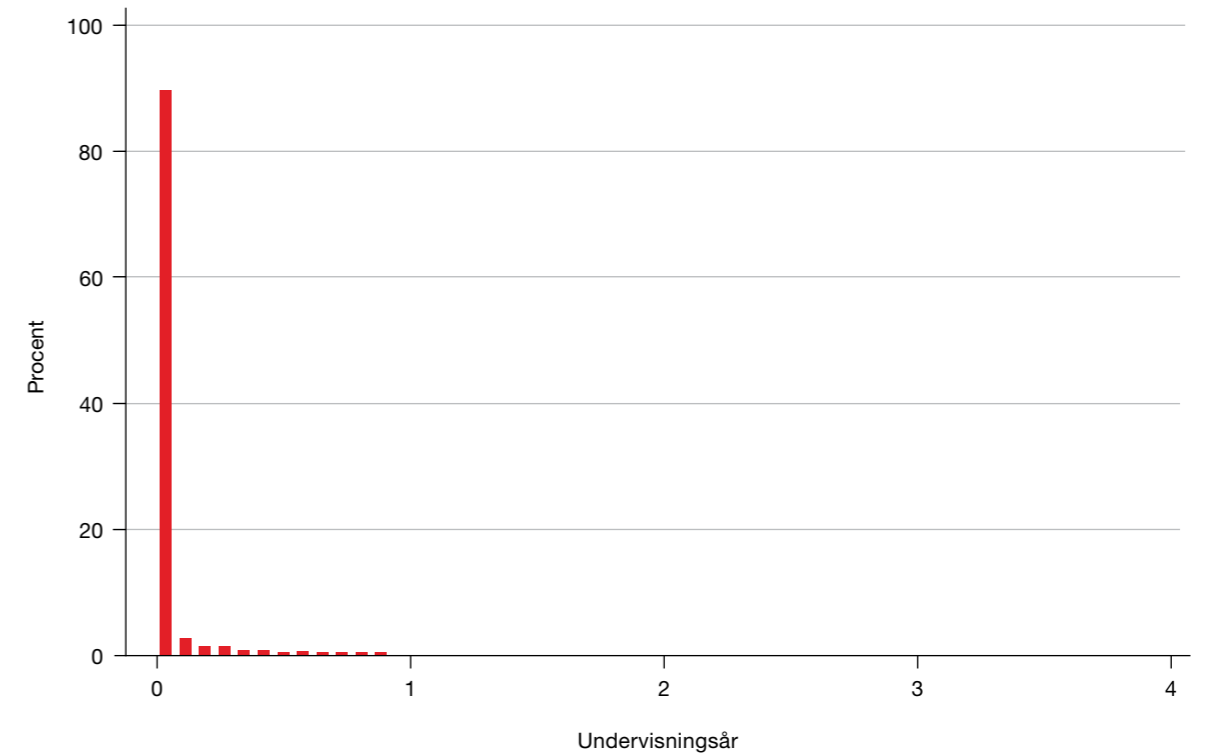
Figur 2. Antal års grundskole VEU



Kilde: Egne beregninger.

I figur 3 kan det ses, at endnu færre har efteruddannelse på gymnasialt niveau. Der er igen mere end 80 pct., som slet ikke er i berøring med systemet – og dem, som er, har typisk mindre end 1 år og faktisk meget kort tilknytning målt i fuldtidsækvivalenter.

Figur 3. Antal års gymnasial VEU



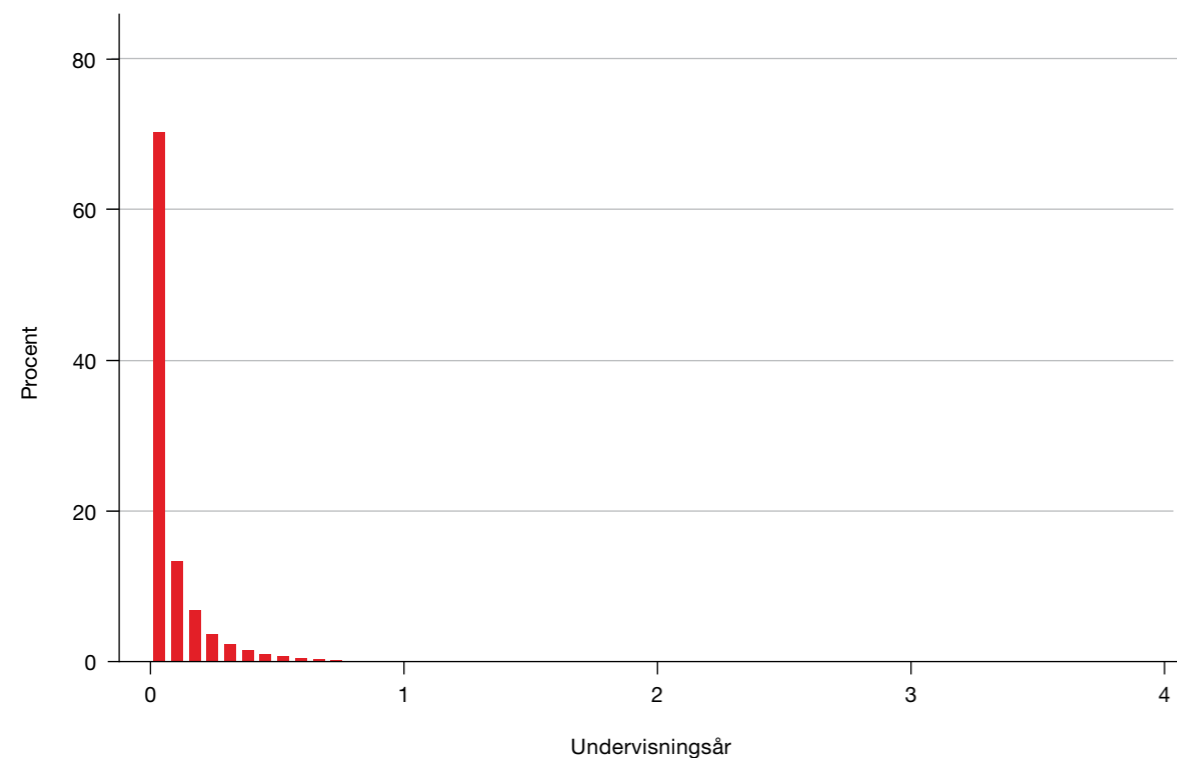
Kilde: Egne beregninger.

⁷ Et undervisningsår opgøres som regel til 37 timer om ugen i 40 uger, men afvigelser kan forekomme.

Arbejdsmarkedsuddannelse (AMU) er taget af omkring 35 pct. af populationen (jf. figur 4). Mængden er til gengæld betydelig mindre end for grundskole og gymnasial, idet det meste er under 1-2 måneders varighed i alt. Det stemmer

fint overens med, at AMU er korte kurser af nogle gange kun et par timers varighed op til længere forløb over mange måneder, men stadig med et lille aktivitetsomfang.

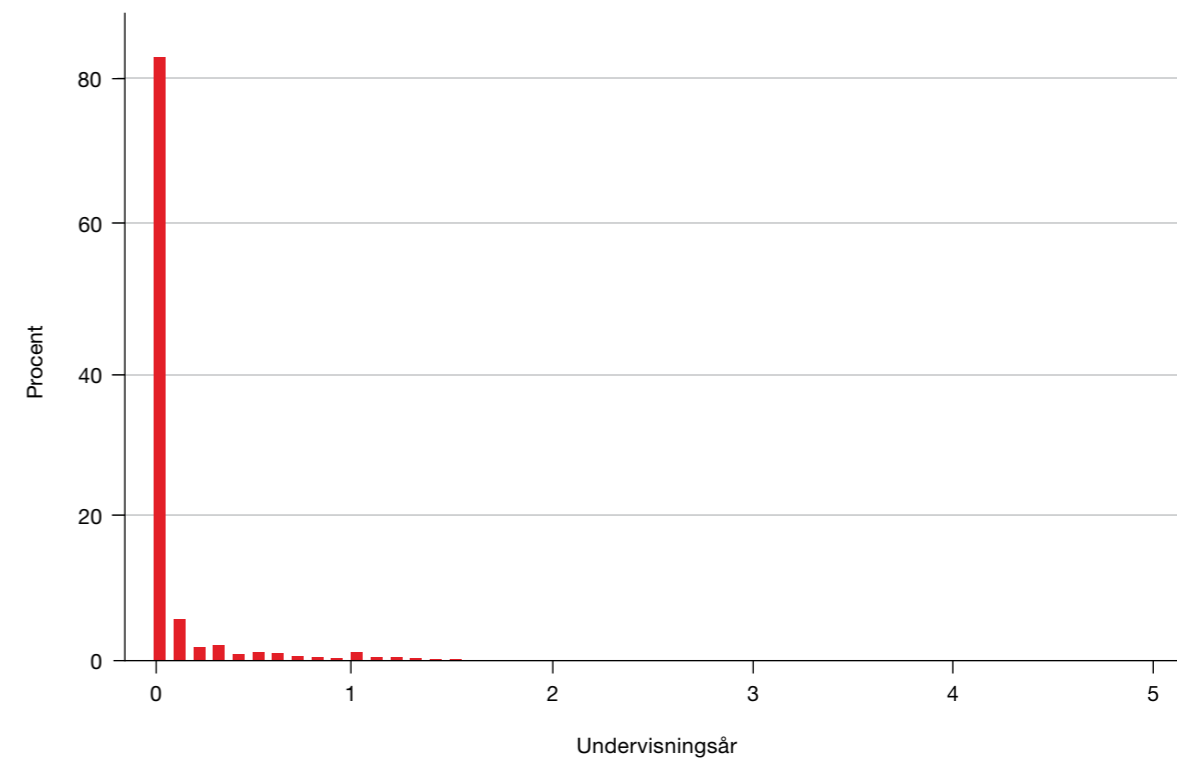
Figur 4. Arbejdsmarkedsuddannelse (AMU)



Kilde: Egne beregninger.

Endelig er der mere end 80 pct., der aldrig har taget et videregående efteruddannelseskursus. I figur 5 er der også vist, at varigheden er typisk under ½ år.

Figur 5. Videregående VEU



Kilde: Egne beregninger.

Billedet er klart. Langt det meste uddannelse er ordinær, og en meget stor andel af 35-39-årige er sjældent eller aldrig i kontakt med VEU-systemet.

SOCIAL MOBILITET VIA VEU MÅLT PÅ UDDANNELSE

I det følgende ser vi nærmere på sammenhængen mellem uddannelsesniveaut, der opnås gennem VEU og forældrenes uddannelsesniveau og sammenligner med individer, der har taget en ordinær uddannelse. Formålet er at blive klogere på, om VEU bidrager til social mobilitet, når man måler på forældre og voksne børns højeste fuldførte uddannelse.

Vi skal pointere, at fokus er på efteruddannelse, som er taget på et højere niveau end den høje-

ste fuldførte uddannelse gennem det ordinære uddannelsessystem. I nogle tilfælde kan efteruddannelse også være omskoling på samme niveau – dette er eksempelvis tilfældet med en stor del af AMU – eller lidt sjældnere tilfælde en nedkvalificering. Denne er udeladt af analysen i dette afsnit. Derudover udelades almen VEU, der sjældent fører til højeste fuldførte uddannelsesniveau i VEU-systemet, da formålet i høj grad er videre uddannelse.⁸

Tabel 1. Højeste fuldførte erhvervskompetencegivende ordinære uddannelse fordelt på forældres uddannelse

35-39-åriges uddannelsesniveau					
Forældres højeste uddannelsesniveau	EUD	KVU	MVU	LVU	Total
Grundskole	0.57	0.08	0.22	0.13	1.00
Gymnasialt niveau	0.32	0.09	0.28	0.32	1.00
EUD	0.57	0.08	0.22	0.13	1.00
KVU	0.39	0.11	0.27	0.23	1.00
MVU	0.24	0.08	0.32	0.37	1.00
LVU	0.10	0.05	0.22	0.64	1.00
Total	0.40	0.08	0.26	0.27	1.00
Ant. obs.	41.893	8.132	27.070	28.958	106.053

Anm.: * angiver, at der er færre end 5 observationer i cellen.
Kilde: Egne beregninger.

Tabel 1 viser social mobilitet målt som sammenhængen mellem forældres højeste fuldførte uddannelse og de 35-39-åriges højeste fuldførte

erhvervskompetencegivende uddannelse erhvervet via det ordinære uddannelsessystem. Flest har gennemført en erhvervsuddannelse (EUD),

nemlig hele 41.893, hvilket svarer til 40 pct. af populationen. På de videregående uddannelser er fordelingen 8.132, 27.070 og 28.958 for henholdsvis KVU, MVU og LVU.

Tabel 1 viser, at hvis den højeste fuldførte uddannelse hos forældrene er grundskole, så er der 57 pct. chance for, at individet har EUD. Det er betydeligt højere end populationsfordelingen på 40 pct. Men også 35-39-årige, der har forældre med en erhvervsuddannelse som højeste fuldførte uddannelse, har med 57 pct. en større sandsynlighed for at have EUD som højeste fuldførte uddannelse end populationen som helhed. Generelt er der en stærk positiv sammenhæng mellem børn og forældres uddannelse. Det vidner altså om en begrænset social mobilitet målt på ordinar uddannelse.

Tabel 2 fokuserer på individer, som har fuldført VEU som den højeste uddannelse i 2012 fordelt på forældrenes uddannelsesniveau. Her ses meget tydeligt, at det reelle uddannelsesløft sker på KVU og MVU. Antallet af løft på EUD og LVU⁹ er meget begrænset for den gruppe af individer, som var 35-39-årige i 2012. Uanset forældrenes uddannelsesniveau er der en meget høj sandsynlighed for, at individet har taget en KVU eller MVU. Herudover ses det, at hvis forældrenes højeste fuldførte uddannelse er en LVU, så er der noget større chance for at fuldføre en LVU på deltid end i befolkningen generelt. Hvis forældrene har en gymnasial uddannelse, er der også en lidt højere sandsynlighed for at tage en LVU. De øvrige uddannelser adskiller sig ikke væsentligt fra populationsfordelingen i den forrige tabel.

Tabel 2. Højeste fuldførte erhvervskompetencegivende VEU fordelt på forældres uddannelse

35-39-åriges højeste uddannelsesniveau					
Forældres højeste uddannelsesniveau	EUD	KVU	MVU	LVU	Total
Grundskole	0.02	0.50	0.46	0.02	1.00
Gymnasieniveau	*	0.39	0.55	0.06	1.00
EUD	0.01	0.51	0.46	0.02	1.00
KVU	*	0.45	0.50	0.05	1.00
MVU	0.01	0.38	0.56	0.05	1.00
LVU	*	0.29	0.58	0.12	1.00
Total	0.01	0.45	0.50	0.04	1.00
Ant. obs.	47	1.859	2.090	171	4.167

Anm.: * angiver, at der er færre end 5 observationer i cellen.
Kilde: Egne beregninger.

⁹ Bemærk, at det er muligt, at flere får en uddannelse gennem VEU, men at der skal være tale om et løft her. Fx hvis en kandidat tager en masteruddannelse, er der ikke tale om et uddannelsesløft.

Vi kan også undersøge inden for hvilke hovedområder, VEU gennemføres. På EUD-niveau er 45 pct. inden for pædagogik, 25 pct. er inden for handel og kontor, og 12 pct. er inden for

tekniske uddannelser, og de resterende er ukendt område. I tabel 3 er hovedområderne for de fuldførte videregående efteruddannelser vist.

Tabel 3. Hovedområde for højeste fuldførte uddannelse gennem VEU

	KVU	MVU	LVU
Humaniora mv.	-	0.01	0.08
Pædagogik	0.01	0.19	0.26
Samfundsvidenskab	0.98	0.79	0.32
Sundhedsvidenskab	-	0.00	0.06
Teknik	0.01	0.01	0.08
Naturvidenskab	-	0.01	0.20
Ant. obs.	4.433	4.338	305

Anm.: summe ikke til 100, da celler med under 5 observationer er diskretioneret.
Kilde: Egne beregninger.

Det samlede antal observationer er 4.433 for KVU, 4.338 for MVU og 305 LVU – altså lidt mere end det dobbelte end i de forudgående tabeller, fordi vi ikke behøver betinge på, at forældrenes uddannelse skal være registreret.

Tabel 3 viser, at på KVU og MVU er de altoverskyggende uddannelser samfundsvidenskabelige, mens fordelingen på LVU er noget bredere. På KVU er 98 pct. af uddannelserne samfundsvidenskabelige. Det drejer sig primært om: merkonomuddannelsen i forskellige afskygninger, ejendomsmægler, finansiel videreuddannelse, akademiuddannelse i ledelse og finansiel rådgivning. På MVU er det også samfundsvidenskabelige uddannelser, der dominerer med 79 pct. Disse uddannelser er hovedsageligt HD 1. og 2. del. Der er dog også en del pædagogiske uddannelser med 19 pct. (pædagoger og folkeskolelærere). På LVU er de fem mest typiske

uddannelser: Business administration og masteruddannelser inden for voksenuddannelse, sundhedspædagogik, IKT, og læring og læreprocesser (MLP).

Endelig kan vi også se inden for hvilke brancher de 35-39-årige, der har taget disse uddannelser, var ansat. Det er af interesse for offentlig/privatskillelinjen, samtidig med at det fortæller noget om, hvilke brancher, der har særlig glæde af de deltidsuddannede.

Tabel 4. Højeste fuldførte erhvervskompetencegivende ordinære uddannelse fordelt på branche

	EUD	KVU	MVU	LVU	Total
Bygge og anlæg	0.12	0.06	0.02	0.00	0.07
Ejendomshandel og udlejning	0.01	0.01	0.00	0.01	0.01
Erhvervsservice	0.06	0.10	0.04	0.15	0.08
Finansiering og forsikring	0.02	0.04	0.01	0.06	0.02
Handel og transport mv.	0.28	0.22	0.04	0.08	0.19
Industri og råstofindvinding	0.18	0.20	0.05	0.10	0.14
Information og kommunikation	0.02	0.11	0.03	0.09	0.05
Kultur, fritid, og anden privat service	0.03	0.02	0.01	0.05	0.03
Landbrug, skovbrug og fiskeri	0.02	0.01	0.00	0.00	0.01
Offentlig administration, sundhed, og uddannelse	0.26	0.23	0.80	0.45	0.41
I alt	1.00	1.00	1.00	1.00	1.00

Kilde: Egne beregninger.

Tabel 4 viser, hvor de 35-39-årige med en ordinær uddannelse er ansat. Denne udgør et benchmark for de 35-39-årige med en VEU som højeste fuldførte uddannelse (tabel 5). Ser man nærmere på tabel 5, er det især finansiering og forsikring og erhvervsservice og til dels handel og transport mv., der har mange med deltidsuddannelser, hvilket afspejler de mange merkonom- og HD-uddannelser. Fordelt på type af VEU arbejder 35-39-årige, der har erhvervet sig en LVU, især i den offentlige sektor. EUD-uddannelserne findes typisk i offentlige administration, sundhed og uddannelse.

Tabel 5. Højeste fuldførte erhvervskompetencegivende VEU-uddannelse fordelt på branche

	EUD	KVU	MVU	LVU	Total
Bygge og anlæg	0.00	0.02	0.01	*	0.02
Ejendomshandel og udlejning	0.00	0.07	0.01	*	0.04
Erhvervsservice	0.11	0.10	0.14	0.11	0.12
Finansiering og forsikring	*	0.25	0.15	0.05	0.19
Handel og transport mv.	0.11	0.22	0.16	0.06	0.19
Industri og råstofindvinding	0.09	0.12	0.13	0.11	0.12
Information og kommunikation	0.00	0.05	0.07	0.08	0.06
Kultur, fritid, og anden privat service	0.00	0.02	0.01	*	0.01
Landbrug, skovbrug og fiskeri	0.00	0.01	0.00	*	0.01
Offentlig administration, sundhed, og uddannelse	0.66	0.14	0.32	0.56	0.25
I alt	1.00	1.00	1.00	1.00	1.00

Kilde: Egne beregninger.

VEU, DER IKKE FØRER TIL UDDANNELSES-LØFT

Der er mange grunde til, at VEU ikke fører til et formelt uddannelsesløft. For det første kan der være tale om uddannelse med et specifikt mål, som er meget begrænset i forhold til en fuld uddannelse. Det typiske eksempel vil være AMU. Men en del efteruddannelse på grundniveau eller videregående niveau vil også have specifikke formål. Især når vi medtager, at der er deltagerbetaling for en del af disse uddannelser, vil det ofte være formålstjenligt at være selektiv i valg af enkeltfag og ikke tage hele uddannelsen. For det andet vil der være et vist konsumelement i at tage uddannelse, og når uddannelse tages for fornøjelsens skyld, så er en hel uddannelse sikkert heller ikke så relevant.

Ikke desto mindre vil vi gerne sammenligne, hvor meget VEU, der tages på et højere niveau end højeste fuldførte uddannelse, men som ikke leder

til et uddannelsesløft. Mængden sammenligner vi med mængden taget af de 35-39-årige, som faktisk fører til et uddannelsesløft. Det gøres i tabel 6.

For tabel 6 gælder, at analysen kun medtager VEU, der i sidste ende kan føre til en formel opkvalificering – altså et løft i formelt uddannelsesniveau fx fra ufaglært til faglært eller fra faglært til videregående niveau. Dvs. al AMU er udeladt af tabel 6. Bemærk dog, at AMU indirekte kan opkvalificere, da en erhvervsuddannelse kan opnås gennem en realkompetencevurdering, som sagtens kan inkludere AMU-kurser. Vi har imidlertid ikke mulighed for at vide, hvilke kurser det drejer sig om med de forhåndenværende data.

Nedenfor sammenligner vi det gennemsnitlige aktivitetsomfang for dem, der fuldfører en VEU-uddannelse til et højere niveau med dem, som ikke har fuldført uddannelsen blandt de

35-39-årige. Som det ses af tabel 6, tages der en ikke ubetydelig mængde VEU på højere niveau end højeste fuldførte uddannelse, som ikke fører til et uddannelsesløft.

Tabel 6. Aktivitetsomfang af VEU fordelt på fuldførelse, undervisningsår

	Fuldført	Ej fuldført
EUD	0.30	0.15
KVU	1.03	0.43
MVU	1.54	0.75
LVU	1.04	0.46
Total	9.776	26.746

Kilde: Egne beregninger.

For alle uddannelser er der taget betydeligt mere VEU for dem, som fuldfører, end dem som ikke fuldfører. For personer, som fuldfører en EUD, ligger mængden af kurser på 0,3 undervisningsår, hvilket er meget lidt. Det kan skyldes realkompetencevurdering. AMU kan spille en indirekte rolle her som omtalt ovenfor, men er altså ikke medregnet i EUD. På de videregående uddannelser anvendes mellem 1 og 1,5 undervisningsår for at fuldføre uddannelserne. Dem, som ikke fuldfører, anvender i gennemsnit ca. halvdelen.

SOCIAL MOBILITET VIA VEU MÅLT PÅ INDKOMST

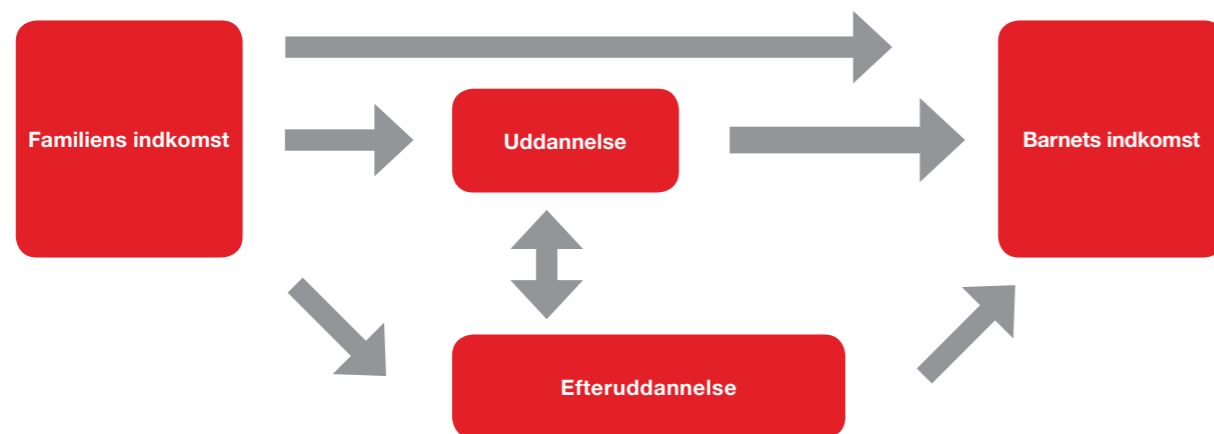
Sammenhængen mellem indkomst for forældre og deres voksne børn har været undersøgt i flere andre studier, og de viser, at hvis forældre tjener 100 pct. mere end gennemsnitsforældrene, så vil de voksne børn tjene omkring 10 pct. mere end gennemsnittet. Der er altså ikke tale om en stor sammenhæng, men forskellen dækker over nogle dybere skel som fx forskelle i uddannelsesniveauer og jobfunktioner.

I denne rapport undersøger vi social mobilitet målt på indkomst hos de 35-39-årige i forhold til deres forældres indkomstniveau. Her undersøger vi både den direkte effekt, som forældrene

kan have på deres børns indkomst i form af fx netværk på arbejdsmarkedet eller muligheder for at låne penge til opstart af virksomhed og den indirekte effekt, hvor forældre har indflydelse på fx børns uddannelsesvalg, herunder VEU.

Vi vil inkludere betydningen af ordinær uddannelse for VEU. Vi ved fra mange studier, at uddannelse giver mere (efter)uddannelse, og vi undersøger betydningen af denne effekt i analysen. Almen VEU vil ofte medføre mere uddannelse, men flere undersøgelser viser, at individer med meget ordinær uddannelse ofte tager mere VEU.

Figur 6. Den direkte og indirekte effekt



I undersøgelsen har vi fokus på husstandens ækvivalerende indkomst,¹⁰ og dermed får vi en lidt mere kompleks model for, hvordan forældre påvirker uddannelsesvalget, da ægtefællen kan have betydning. Appendix C forklarer konstruktionen af den ækvivalerende indkomst.

Modellen danner grundlaget for figur 6. Vi måler forældrenes indkomst som husstandens indkomst, da barnet var 15 år gammelt. Netop denne alder er én af de mest indflydelsesrige for børnenes fremtid. Vi måler ordinær uddannelse som normeret studietid i undervisningsår. VEU opgøres ligeledes i undervisningsår. Vi undersøger sammenhængen mellem forældre og voksne børns indkomst i to typer modeller. Den ene ser på VEU samlet, og den anden ser på VEU opdelt på grundskole, gymnasial, AMU og videregående VEU.

Vi inkluderer en lang række andre variable som kontrolvariable i undersøgelsen fx antallet af biologiske forældre i husstanden, da barnet var 15 år, og nabolagets gennemsnitsindkomst for at fange peer-effekter. Vi inkluderer også tilknytning til arbejdsmarkedet ved to forskellige

mål, dels akkumuleret antal års erhvervs erfaring som lønmodtager (ekskl. VEU), dels som antal år siden afsluttet eksamen for højeste fuldførte ordinære uddannelse. Vi bruger to mål, da det ene fanger samlet erhvervs erfaring, og det andet fanger relevant erhvervs erfaring. Sidst, men ikke mindst, inkluderer vi køn i analysen. Årsagen er, at analysen gennemføres for singler og samboende hver for sig, da husstandens ækvivalerende indkomst er meget forskellig i de to tilfælde. Men da der er forskel i andelen af mænd og kvinder blandt singler og samboende i alderen 35-39 år, er det nødvendigt at inkludere køn.

Tabel 7 viser, at der er en positiv korrelation mellem forældre og voksne børns placering i indkomstfordelingen. Det ses fx ved, at der for voksne børn af forældre i den laveste indkomstkvin til (fattigste 20 pct.) er 30,1 pct. sandsynlighed for, at de voksne børn er i den laveste ende af indkomstfordelingen (fattigste 20 pct.), og der er kun 13,5 pct. sandsynlighed for, at det voksne barn er i den højeste indkomstkvin til (rigeste 20 pct.) og vice versa. For de midterste indkomstkvin til er der dog næsten en ligelig fordeling af indkomst mellem de voksne børn – dog med en lille træghed.

Tabel 7. Indkomstfordeling for 35-39-årige på forældres indkomstkvin tiler, pct.

35-39-årige					
Forældre	Fattigste 20%	Næste 20%	Tredje 20%	Fjerde 20%	Rigeste 20%
Fattigste 20%	30,1	21,7	18,7	16,0	13,5
Næste 20%	23,4	22,4	21,0	18,2	15,0
Tredje 20%	18,9	21,3	21,6	20,0	18,2
Fjerde 20%	15,9	20,0	20,0	22,4	21,7
Rigeste 20%	12,0	14,7	18,9	23,4	31,1

Kilde: Egne beregninger.

¹⁰ Ækvivalerende indkomst tager højde for husstandens sammensætning og korrigerer for stordriftsfordele. En husholdning med en person, som har 400.000 kr. i indkomst, har vægten 1 og får dermed en indkomst på 400.000 kr.. En husholdning med to personer, der tilsammen tjener 800.000 kr., får en gennemsnits indkomst på ca. 460.000 kr. Korrektionen har mindre betydning, idet vi analyserer singler og samlevende separat.

Studier¹¹ viser her, at en stigning i forældrenes indkomst på 10 pct. fører til en stigning i voksne børns indkomst på 1 pct.¹² Denne sammenhæng er i international sammenhæng svag og dækker blandt andet over en høj omfordeling gennem den offentlige sektor.¹³

Det er tydeligt i tabel 7, at forældre har indflydelse på børnenes placering i indkomstfordelingen. Én af de mulige mekanismer er uddannelse og efteruddannelse, som vi nu fokuserer på.

DEN DIREKTE OG INDIREKTE EFFEKT AF FORÆLDREBAGGRUND

Vi analyserer disse effekter på single og samboende separat. Årsagen er, at vi anvender familiens ækvivalerende indkomst som mål for social status, og derfor vil indkomsten afhænge af den 35-39-åriges uddannelse og forældrenes indkomst, men også af den samboendes uddannelse og dennes forældres indkomst (svigerforældre). Det er selvfølgelig en komplikation i forhold til uddannelse, men ikke desto mindre et væsentligt træk ved rangordning, der vil afhænge af den person, man er samboende med.¹⁴ I det følgende gennemgås kun resultaterne for samboende, da resultaterne for singler er næsten identiske. Resultater for singler findes i Appendiks D. I tabel 8, som viser resultater på ækvivalerende indkomst for samlevende, koncentrerer vi os om resultaterne for de 35-39-årige.¹⁵ Årsagen er, at resultaterne for ægtefællen er fuldstændigt identiske. I appendiks E findes de detaljerede resultater.

Vi finder i tabel 8, at forældres indkomst øger individets indkomst. En 10 pct. stigning i indkomsten for forældre fører til 0,2 pct. stigning i individets ækvivalerende indkomst. Når der kontrolleres for andre faktorer, er effekten af forældres indkomst på de voksne børns indkomst således meget lille.

Tabel 8 indeholder to modeller. I model I inkluderer vi VEU samlet, mens vi i model II splitter VEU i de fire niveauer: grundskole, gymnasial, AMU og videregående VEU.

Tabel 8 viser, at VEU har en positiv signifikant effekt på indkomsten for samboende (jf. model I). Et års VEU svarer i denne sammenhæng til 4 pct. højere indkomst. Effekten er i samme størrelsesorden som ordinær uddannelse, hvor et års uddannelse betyder, at indkomsten er 4 pct. højere.¹⁶

Flytter vi fokus til model II, hvor VEU er splittet i de fire kategorier, så er det let at se, at effekten af VEU varierer med typen. For det første er videregående VEU associeret med en højere ækvivalerende indkomst. Mens AMU og gymnasial VEU har en negativ effekt på indkomsten for samlevende.

¹¹ Se fx Miles Corak i "Income inequality, Equality of Opportunity, and Intergenerational Mobility", Journal of Economic Perspectives, Volume 27, Number 3, 2013.

¹² I vores data findes denne til 0,9 pct.

¹³ Bemærk at disse målinger lider under Galtons fallacy. Pga. målefejl i indkomst vil al støj i modellen betyde, at børnene bevæger sig mod gennemsnittet. Vi har forsøgt, at mindske målefejlen ved at tage 3 års gennemsnit af indkomst for både forældre og deres voksne børn. Det skal bemærkes, at vores data i international sammenhæng er af god kvalitet.

¹⁴ I en husholdning kan personer have separat økonomi. Men fællesudgifterne er oftest lavere, hvilket den ækvivalerende indkomst skal fange.

¹⁵ Hvis den 35-39-årige er samlevende med en anden 35-39-årig, har vi fjernet (tilfældigt) den ene af de to observationer, da husholdningen ellers ville tælle med to gange.

¹⁶ Disse estimater er følsomme over for udeladte variable. Fx kan intelligens være korreleret med indkomst og uddannelsesniveau. Når intelligens er en udeladt variabel, vil uddannelse fange denne og dermed vil effekten af uddannelse være overestimeret.

Tabel 8. Ækvivalerende indkomst, samlevende (resultater for den 35-39-årige)

	Model I	Model II
AMU, år		-0.07* (0.015)
Grundskole VEU, år		-0.01 (0.010)
Gymnasial VEU, år		-0.02* (0.008)
Videregående VEU		0.11* (0.006)
VEU, år	0.04* (0.005)	-
Antal års ordinær uddannelse	0.04* (0.001)	0.04* (0.001)
Forældres ækvivalerende indkomst	0.02* (0.003)	0.02* (0.003)
R ²	0,24	0,26
Antal obs.	27.922	27.922

Anm.: yderligere variable inkluderet er biologiske forældre, velhavende nabolag for den 35-39-årige. Derudover er inkluderet variable for samleveren.

Kilde: Egne beregninger

Den direkte effekt er altså lille i tabel 8. De indirekte effekter måles ved at undersøge forældrenes indflydelse på ordinær uddannelse og VEU. I tabel 9 ser vi netop på dette. Når vi undersøger forældrenes indflydelse på mængden af VEU, inkluderes ordinær uddannelse også, da den typisk har betydning for mængden af VEU.

Den første søjle i tabel 9 viser, at forældres indkomst er positivt korreleret med ordinær uddannelse. Det er ikke overraskende, da vi ved, at uddannelse hos børn og forældre er stærkt korrelerede. Det viser, at forældre har større indflydelse gennem uddannelse (indirekte) end eksempelvis gennem fx netværk på arbejdsmarkedet (direkte).

Det er interessant at se, om forældre har samme betydning for VEU. For det første har ordinær uddannelse ingen betydning for, hvor meget VEU, de 35-39-årige tager. For det andet har forældrenes indkomst ingen betydning for VEU. Derfor er den indirekte effekt af forældrenes baggrund ikke eksisterende, hvilket giver en høj social mobilitet, da VEU har en positiv effekt på den ækvivalerende indkomst.

Men resultaterne på VEU skyldes vidt forskellige resultater for de enkelte typer VEU, som Tabel 9 også viser. For det første er ordinær uddannelse negativt korreleret med AMU, hvilket skyldes, at AMU er beregnet til ufaglærte og faglærte, og der er en differentieret deltagerbetaling, så

højtuddannede skal betale fuld pris for denne type VEU, hvilket begrænser deres deltagelse yderligere. Ordinær uddannelse er positivt korreleret med VEU på grundskoleniveau, fordi den fører til mere uddannelse. Især voksne børn af lavindkomst forældre tager VEU på grundskoleniveau. Tilsvarende er gymnasial VEU positivt korreleret med ordinær uddannelse, fordi det vil

øge sandsynligheden for, at den 35-39-årige har taget mere uddannelse, som kræver en gymnasial uddannelse. Endelig er videregående VEU positivt korreleret med ordinær uddannelse, da der formentlig er adgangskrav, som kræver et vist uddannelsesniveau.

sandsynligheden for at tage VEU ikke afhænger af forældrene, hvorfor der er tale om potentiel høj social mobilitet gennem efteruddannelse.

Tabel 9. Uddannelse, samlevere

	Ordinær uddannelse	Samlet VEU	AMU	Grundskole	Gymnasial	Videregående
Ordinær uddannelse	-	-0.00 (0.001)	-0.01* (0.000)	0.00* (0.001)	0.01* (0.001)	0.00* (0.001)
Forældres ækv. Indkomst	0,48* (0.024)	0.01 (0.005)	-0.00* (0.001)	-0.01* (0.002)	-0.00 (0.003)	0.02* (0.002)
R ²	0,05	0,00	0,12	0,02	0,02	0,00
Antal obs.	31.280	31.280	31.280	31.280	31.280	31.280

Anm.: Kontrolleret for køn på den 35-39-årige, biologiske forældre og velhavende nabolag da de voksne børn var 15 år. Fulde resultater er givet i appendiks E.
Kilde: Egne beregninger

Vi kan slutte for hver af de fire typer VEU, at implikationerne for social mobilitet er forskellige.

- For AMU gælder, at hvis forældrene har en lav indkomst, øger det mængden af AMU, som giver en lavere indkomst. Dermed mindskes den sociale mobilitet gennem AMU.
- Der er en negativ effekt af gymnasial VEU, men fordi det ordinære uddannelsesniveau højnes med gymnasial VEU, er effekten på indkomsten ubestemt.
- Grundskole VEU har ikke en effekt på indkomsten for de voksne børn. Den kan dog have en effekt alligevel, idet grundskole VEU tages af voksne børn af lavindkomstforældre og fører til mere uddannelse.

- Videregående VEU giver lav social mobilitet, fordi både ordinær uddannelse og forældres indkomst har positiv sammenhæng med videregående VEU.

Denne analyse viser, at forældrene påvirker børnenes muligheder i mange dimensioner. For det første har de en lille direkte indflydelse uden om uddannelsessystemet (fx netværk), men de har en stor indflydelse på valget af ordinær uddannelse (indirekte effekt). Faktisk forsvinder forældrenes indflydelse på indkomst næsten i modellen, når uddannelse inkluderes. Til gengæld kan vi se, at den indirekte effekt af forældres indkomstniveau på de voksne børns indkomst gennem VEU er begrænset. Dvs., at

APPENDIKS A: VEU-SYSTEMET

Arbejdsmarkedsuddannelser

AMU dækker over en række korte erhvervs-kompetencegivende kurser på ufaglært og faglært niveau. Kursernes formål er at opkvalificere beskæftigede ufaglærte og faglærte, så de besidder de kompetencer, der efterspørges på arbejdsmarkedet, men alle med fast bopæl eller beskæftigelse i Danmark kan deltage. AMU afholdes på erhvervsskoler, AMU-centre eller af private udbydere. Som beskæftiget eller arbejdsgiver er det muligt at opnå en grad af kompensation for tabt arbejde, mens man uddanner sig. Udover at være enkeltkurser kan AMU sammensættes til længere forløb, der i sig selv er kompetencegivende eller udgør dele af erhvervsuddannelser. Såfremt AMU indgår i en EUD eller GVU, har vi medtaget AMU-delen som et AMU-kursus og resten af uddannelsen som et erhvervskursus.

Almen voksen- og efteruddannelse

Almen voksen- og efteruddannelse dækker over studieforbereende undervisning, dvs. undervisning svarende til grundskole og gymnasialt niveau. Samlet set dækker det over forberedende voksenuddannelse FVU, almen voksenuddannelse AVU, højere forberedelseseksamen HF og gymnasiale suppleringskurser GSK.

FVU er et generelt tilbud til alle voksne med læse- og regnevanskeligheder. Inden optagelse testes man og indplaceres på et ud af fire trin i dansk og/eller et ud af to i matematik. Et trin består af 40-80 undervisningslektioner af op til en times varighed. Uddannelsen er ikke i sig selv adgangsgivende til andre uddannelser, men kan ses som et forberedende eller støttende element til AMU, AVU eller GVU.

AVU er organiseret som enkeltfag, der skal ses som supplement til en utilstrækkelig grundskoleuddannelse. AVU kan tages som enkeltfag, der samlet set giver kompetencer svarende til afsluttet grundskole. Der undervises i kernefagene dansk, engelsk, fransk/tysk, matematik, historie, naturvidenskab og samfundsfag samt en række tilbudsfag, hvis udbud varierer fra skole til skole. Undervisningen foregår på voksenuddannelsescentrene. AVU kan afsluttes med en prøve, der er adgangsgivende til gymnasiale uddannelser og erhvervsuddannelserne, herunder HF og GVU.

HF er en to-årig gymnasial uddannelse til personer, der ikke kommer direkte fra folkeskolen. For at blive optaget skal man have kvalifikationer svarende til grundskolens 10. klasse. Disse kan fx opnås gennem AVU eller dokumenteres ved at aflægge en optagelsesprøve. Fagudbuddet og niveauet følger det almene gymnasium. Uddannelsen er afhængig af en personlig fagsammensætning, som er adgangsgivende til alle videregående uddannelser.

GSK er korte enkeltfagskurser, der er supplement til almene gymnasiale uddannelser og HF. Formålet er at give mulighed for at opkvalificere sin gymnasieuddannelse med de fagniveauer og karakterkrav, som man måtte mangle at opfylde for at blive optaget på en videregående uddannelse. Der bliver derfor kun udbudt fag, der stilles krav om i forbindelse med optagelse på videregående uddannelser. Kurserne varer typisk 4-12 uger og afsluttes med en prøve svarende til en studentereksamen. Da der er tale om en suppleringsuddannelse, kan kurserne ikke bruges til at forbedre ens gymnasiale gennemsnit.

Videregående voksen- og efteruddannelse

Videregående voksen- og efteruddannelse dækker over al erhvervskompetencegivende uddannelse i Undervisningsministeriets VEU-system. Dermed har vi samlet videregående uddannelse, der kræver en gymnasial uddannelse for at blive optaget samt erhvervsuddannelser, der kræver en uddannelse på grundskoleniveau for at blive optaget. I VEU-regi svarer dette til grundlæggende GVU og videregående voksenuddannelser VVU, diplom- og masteruddannelser og enkeltfag på universiteter.

GVU er en mulighed for ufaglærte voksne, der er eller har været i beskæftigelse, for at få anerkendt deres realkompetencer og blive faglærte. Dette foregår gennem en realkompetencevurdering, hvor erhvervs erfaring og evt. efteruddannelse anerkendes som officiel uddannelse, og en uddannelsesplan lægges. Ved at anerkende realkompetencer og følge en uddannelsesplan kan voksne hurtigere opnå en erhvervsuddannelse. En uddannelsesplan kan bestå af fag på erhvervsskolerne, fag fra AVU, HF eller GSK samt AMU-kurser. I vores inddeling er det kun fag taget på erhvervsskolerne, der tæller med som videregående voksen- og efteruddannelse, mens enkeltfag og kurser fra AVU, HF, GSK og AMU placeres i deres respektive kategorier. En GVU afsluttes med en svendep prøve eller tilsvarende.

VVU er akademiuddannelser henvendt voksne med relevant erhvervs erfaring inden for et fagområde. Der er tale om deltidsuddannelser med brugerbetaling, hvis formål er at opkvalificere personer inden for deres fagområde. Prisen afhænger af kursus sammensætning og fagområde, men typisk koster et 10 ECTS-kursus i omegnen af 4.500 kr., og uddannelsens samlede omfang er 60 ECTS-point. Krav for optagelse er, at man har mindst to års erhvervs erfaring inden

for sit fagområde samt en relevant erhvervsuddannelse/GVU eller studentereksamen. Uddannelsen varer typisk tre år og er adgangsgivende til diplomuddannelserne.

Diplomuddannelserne er en overbygning til erhvervsakademi- eller professionsbacheloruddannelser. Normalt er der tale om deltidsuddannelser, der tages over 2-3 år og udgøres af 60 ECTS, men visse uddannelser kan også tages som fuldtidsstudier over et år. For at blive optaget skal man have en relevant uddannelse på erhvervsakademiniveau samt mindst to års relevant erhvervs erfaring. Deltagerbetalingen er normalt i intervallet 50.000-80.000 kr. for hele uddannelsen og varierer efter fagområde, og om uddannelsen tages som del- eller heltidsuddannelse. Diplomuddannelserne kan sidestilles med en bacheloruddannelse og er adgangsgivende til masteruddannelser inden for samme fagområde.

Masteruddannelserne kan niveaumæssigt sidestilles med kandidatuddannelser og ses som alternativ eller supplement hertil. Der er tale om deltidsuddannelser, der tages over 2-3 år og består af 60 ECTS. For at blive optaget skal man have to års relevant erhvervs erfaring samt en relevant bachelor, kandidat eller diplomuddannelse. Deltagerbetaling på masteruddannelserne varierer meget, alt efter udbyder og fag. Det er typisk tale om beløb i omfanget 50.000-350.000 kr., dog mest i den lave ende af intervallet.

Enkeltfag på universiteter er kurser fra universiteternes ordinære fagkataloger. Undervisningen ligger i dagtimerne. De udbydes på tompladsordningen, hvilket vil sige, at man kan deltage, såfremt der er plads på holdet og man lever op til de faglige forudsætninger. Deltagerbetalingen varierer med fag, fakultet og universitet.

APPENDIKS B: DATA

Vi har udvalgt populationen over fem skridt. I det første skridt har vi begrænset analysen til de 382.415 35-39-årige i 2012. Dette valg er sket ud fra antagelsen om, at hovedparten i denne gruppe vil have afsluttet deres uddannelsesforløb og etableret sig på arbejdsmarkedet. Samtidig har vi været nødt til at kigge på så unge personer som muligt for at kunne genfinde så mange af deres forældres oplysninger som muligt.

I det andet skridt har vi begrænset populationen til de 332.336 personer, der havde dansk oprindelse. Dette valg skyldes, at oplysninger om indvandrede uddannelse i Danmarks Statistiks registre ofte er selvrapporeret eller manglende og derfor forbundet med stor usikkerhed. Ligeledes vil enhver uddannelse taget af indvandrere i Danmark erstatte eventuelt selvrapporeret uddannelse.

I det tredje skridt har vi yderligere begrænset populationen til de personer, der indgik som børn i en familie, da de var 15. Her har vi kun medtaget de børn, hvor vi kunne bestemme familiens

indkomst, da de var 15 år og finde deres indkomstoplysninger som voksne. Derved har det været muligt at beregne indkomstmobilitet for 319.088 personer.

I det fjerde skridt har vi yderligere begrænset populationen til de 35-39-årige, hvor vi har kunnet bestemme deres højeste fuldførte uddannelse ud fra forløbsdatabaserne over ordinær uddannelse – samt voksen- og efteruddannelse. At vi har brugt forløbsdatabaserne skyldes, at vi har ønsket en tidsinvariant og entydig klassifikation af uddannelserne og deres indbyrdes niveau. Dette har mindsket populationen til 317.788 personer.

I det femte skridt har vi yderligere begrænset populationen til, at vi også skal kunne finde mindst en af forældrenes uddannelser i forløbsdatabaserne. Dette har mere end halveret den tilbageblivende population til 143.429 personer, som er brugt til at beregne uddannelsesmobilitet. Halveringen skyldes, at forældrene tilhører årgangene, hvor man begyndte at registrere uddannelsesforløb, så nogle er for gamle til at indgå.

Tabel B1. Udvalgelse af population

	Antal
1. De 35-39-årige i 2012	382.415
2. Kun dansk oprindelse	332.336
3. Forældre og indkomstgrupper	319.088
4. Barns uddannelse	317.788
5. Mindst en forælders uddannelse	143.429

Kilde: Data fra DST og egne beregninger

APPENDIKS C: INDKOMSTMÅL

Social mobilitet opgøres her i forhold til husholdningens gennemsnitlige ækvivalerede indkomst over tre år. Grunden til, at vi anvender ækvivaleret indkomst baseret på husholdningens bruttoindkomst er, at vi ønsker at sammenligne den økonomiske formåen for forældre og børn, så indkomstforskellen mellem generationer ikke alene er drevet af størrelsen på husholdningen. Den gennemsnitlige indkomst er valgt for at udjævne eventuelle udsving i indkomsten, der ikke er retvisende for husholdningens faktiske økonomiske situation. For at tage højde for fremtidige ændringer i forbrugsadfærden er gennemsnittet beregnet over tidspunkterne t, t-1 og t-2, hvor t er opgørelsesåret. Bruttoindkomsten dækker over den indkomst, som kommer til almindelig indkomstbeskatning, dermed dækkes A-indkomst, indkomst som selvstændig, kapitalindkomst og indkomster fra udlandet.

Den ækvivalerede indkomst efter metoden beskrevet i arbejdspapiret af Steen Jørgensen arbejdspapir til De Økonomiske Råds (DØR) efterårsrapport i 2001.

$$\text{ækvivaleret indkomst} = \frac{(\text{Husholdningens samlet indkomst})}{(\text{antal voksne} + 0,6 \cdot \text{antal børn})^{0,8}}$$

hvor $(\text{antal voksne} + 0,6 \cdot \text{antal børn})^{0,8}$ er ækvivaleringsfaktoren, som er valgt, da den opfylder de fire krav, Jørgensen stiller til faktoren.

Målet for social mobilitet bygger på den anvendte metode beskrevet i efterårsrapporten 2001 fra De Økonomiske Råd samt det tilhørende arbejdspapir af Steen Jørgensen. Ved denne sammenlignes børnenes indkomstkventil med deres forældres.

Vi afviger dog fra metoden på visse punkter. For det første bygger vores familiebegreb på DSTs e-familie, dermed medtager vi hjemmeboende børn op til 25 år, mens DØRs bruger c-familie, som kun medtager hjemmeboende børn op til 18 år. Det andet punkt, hvor opgørelserne er forskellige, er i forhold til, hvornår familien findes. Vi sammenligner børnenes husholdning med den husholdning, som de tilhørte som 15-årige, mens DØRs slår ned i et bestemt år, ser vi på barnets alder. Dette gøres for at inddrage de økonomiske forhold, som barnet er vokset op under. Dermed er det anvendte mål for social mobilitet et mål for genetikken, da børnene kan være vokset op uden kontakt til begge eller den ene af de biologiske forældre. Valget af de 35-39-årige er sket, da indkomsten på dette tidspunkt i livet er en god proxy for personens livtidsindkomst. Dermed vil valget af opgørelsen af familien, når barnet er 15 år, gøre at vi i langt de fleste tilfælde observerer forældrene, når de er 35-39 år eller i nærheden af dette.

APPENDIKS D: SINGLER

Af tabel D1, som viser resultater på ækvivalerende indkomst for singler, finder vi, at forældres indkomst øger individets indkomst. En 10 pct. stigning i indkomsten for forældre fører til 0,1 pct. stigning i individets indkomst, når der er kontrolleret for de øvrige variable. Altså en noget lavere effekt end i en model uden andre forklarende variable. I modellen er også inkluderet andre "omstændigheder" som nabolagets gennemsnitsindkomst, hvor individet er vokset op, og antal biologiske forældre, som var i husholdningen som 15 årig. Som det ses, har biologiske forældre en positiv effekt på den ækvivalerende indkomst som 35-39 årig; mens nabolaget ikke har betydning for singler. Vi finder også, at erhvervs erfaring er positivt relateret til indkomst. Både samlet erhvervs erfaring og alder på dimissionstidspunktet. I en udvidet undersøgelse kunne det være interessant at undersøge forældrenes indflydelse på netop disse, men det er uden for denne rapport's sigte. De øvrige variable har med uddannelse at gøre.

I model I i tabellen inkluderer vi først VEU samlet, mens vi i model II splitter VEU i de fire niveauer. VEU har en positiv signifikant effekt på indkomsten for singler i model I. Et års efteruddannelse svarer i denne sammenhæng til 5 pct. højere indkomst. Effekten er dog overgået af ordinær uddannelse, hvor et års uddannelse betyder, at indkomst er 9 pct. højere.

Flytter vi fokus til model II, hvor VEU er splittet i de fire kategorier, er det let at se, at VEU har vidt forskellige effekter for den ækvivalerende indkomst. For det første er grundskole og videregående VEU associeret med en højere indkomst. AMU har ingen effekt, og gymnasiet har en negativ effekt.

Vi vender os nu mod det, som det virkelig handler om nemlig social mobilitet. I model II er der ikke en direkte effekt af forældrenes indkomst på børnenes indkomst. Men forældre kan alligevel spille en stor rolle gennem uddannelsesvalg.

Tabel D1. Ækvivalerende indkomst, single

	Model I	Model II
AMU efteruddannelse, år		0.01 (0.029)
Grundskole efteruddannelse, år		0.12* (0.020)
Gymnasial efteruddannelse, år		-0.07* (0.014)
Videregående efteruddannelse		0.20* (0.018)
Efteruddannelse, år	0.05* (0.010)	
Antal års ordinær uddannelse	0.09* (0.004)	0.09* (0.004)
Dimensionsalder på ordinær uddannelse	-0.01* (0.002)	-0.01* (0.002)
Forældres ækvivalerende indkomst	0.01* (0.007)	0.01 (0.007)
Velhavende nabolag	0.00 (0.039)	0.00 (0.039)
Antal biologiske forældre	0.03* (0.013)	0.03* (0.013)
Erhvervs erfaring	0.05* (0.001)	0.05* (0.001)
Mand	0.26* (0.011)	0.26* (0.011)
R ²	0.25	0.26
Ant. obs.	14.602	14.602

Kilde: Egne beregninger

I tabel D2 er forældrenes påvirkning af uddannelse vist for ordinær uddannelse og de fire efteruddannelsesniveauer. Vi har også inkluderet ordinær uddannelse til at forklare VEU, da andre studier finder, at uddannelse giver mere uddannelse. Derudover inkluderer vi de øvrige "omstændigheder", som vi ikke vil koncentrere os om i større omfang.

For ordinær uddannelse er forældrene meget vigtige. En stigning i indkomsten på 10 pct. for forældre er ensbetydende med en stigning i normeret studietid på 0,05 år. Dertil kommer peer-effekter og effekten af at bo sammen med biologiske forældre. Som forventet giver ordinær uddannelse et højere efteruddannelsesniveau (jf Tabel D2 søjle 2). Forældres indkomst har imidlertid ingen effekt på efteruddannelsesniveauet, så der er social mobilitet, som er modsat tilfældet med ordinær uddannelse.

Hvis vi splitter de fire typer VEU finder vi, at effekterne varierer over typer på en logisk måde. For det første er ordinær uddannelse negativt korreleret med AMU, hvilket er, fordi AMU er beregnet til ufaglærte og faglærte, og der er en differentieret deltagerbetaling, så højtuddannede skal betale fuld pris for denne type efteruddannelse, hvilket begrænser deres deltagelse yderligere. Ordinær uddannelse er også negativt korreleret med grundskole VEU, fordi det er målrettet de lavest uddannede og formentlig ikke fører til ret meget videre uddannelse end det. Omvendt med gymnasial VEU, der vil øge mængden af ordinær uddannelse, derfor den positive korrelation. Endelig er videregående VEU positivt korreleret med ordinær uddannelse, da der formentlig er adgangskrav, som kræver et vist uddannelsesniveau.

Tabel D2. Uddannelse, single

	Ordinær uddannelse	Samlet VEU	AMU	Grundskole	Gymnasial	Videregående
Ordinær uddannelse	-	0.01* (0.002)	-0.01* (0.000)	-0.00* (0.001)	0.01* (0.001)	0.02* (0.001)
Forældres ækv. indkomst	0.47* (0.034)	0.00 (0.006)	0.00 (0.002)	0.00 (0.002)	0.00 (0.004)	0.01* (0.002)
velh.nabolag	1.48* (0.127)	-0.02 (0.025)	-0.04* (0.005)	0.01 (0.012)	0.01 (0.016)	0.01 (0.014)
bio.forældre	0.60* (0.043)	-0.03* (0.009)	0.01* (0.002)	-0.01* (0.004)	-0.03* (0.006)	0.01* (0.004)
Mand	-0.62* (0.038)	-0.09* (0.008)	0.04* (0.002)	-0.05* (0.004)	-0.07* (0.005)	-0.01* (0.004)
R ²	0.08	0.01	0.07	0.01	0.02	0.02
Ant. obs.	15.883	15.883	15.883	15.883	15.883	15.883

Kilde: egne beregninger

APPENDIKS E: DETALJEREDE TABELLER FOR SAMLEVENDE

Table E1. Ækvivalerende indkomst, samlevende

		Model I	Model II
35-39-årige	AMU efteruddannelse, år		-0.07* (0.015)
	Grundskole efteruddannelse, år		-0.01 (0.010)
	Gymnasie efteruddannelse, år		-0.02* (0.008)
	Videregående efteruddannelse		0.11* (0.006)
	Efteruddannelse, år	0.04* (0.005)	-
	Antal års ordinær uddannelse	0.04* (0.001)	0.04* (0.001)
	Dimensionsalder på ordinær uddannelse	-0.00* (0.001)	-0.00* (0.001)
	Forældres ækvivalerende indkomst	0.02* (0.003)	0.02* (0.003)
	Velhavende nabolag	0.16* (0.015)	0.14* (0.015)
	Antal biologiske forældre	-0.01* (0.005)	-0.02* (0.004)
	Erhvervs erfaring	0.01* (0.001)	0.01* (0.001)
	Mand	0.02* (0.005)	0.02* (0.005)



		Model I	Model II
Samleveren	AMU efteruddannelse, år		-0.09* (0.017)
	Grundskole efteruddannelse, år		-0.05* (0.011)
	Gymnasie efteruddannelse, år		-0.03* (0.008)
	Videregående efteruddannelse		0.10* (0.007)
	Efteruddannelse, år	0.02* (0.005)	-
	Antal års ordinær uddannelse	0.05* (0.001)	0.04* (0.001)
	Dimensionsalder på ordinær uddannelse	0.00* (0.000)	0.00* (0.000)
	Forældres ækvivalerende indkomst	0.03* (0.003)	0.03* (0.003)
	Velhavende nabolag	0.17* (0.014)	0.15* (0.014)
	Antal biologiske forældre	-0.01* (0.005)	-0.01* (0.005)
	Erhvervs erfaring	0.01* (0.000)	0.01* (0.000)
	R ²	0,24	0,26
	Antal obs.	27.922	27.922

Kilde: egne beregninger

Tabel E2. Uddannelse, samlevere

	ordinær uddannelse	Samlet VEU	AMU	Grundskole	Gymnasial	Videregående
Ordinær uddannelse	-	-0.00 (0.001)	-0.01* (0.000)	0.00* (0.001)	0.01* (0.001)	0.00* (0.001)
Forældres ækvivalerende indkomst	0.48* (0.024)	0.01 (0.005)	-0.00* (0.001)	-0.01* (0.002)	-0.00 (0.003)	0.02* (0.002)
Velhavende nabolag	1.44* (0.085)	-0.04* (0.018)	-0.06* (0.004)	-0.01 (0.007)	-0.02* (0.010)	0.04* (0.013)
Antal biologiske forældre	0.19* (0.031)	-0.02* (0.007)	0.00 (0.002)	-0.00 (0.003)	-0.03* (0.004)	0.00 (0.004)
Mand	-0.26* (0.025)	-0.04* (0.005)	0.05* (0.001)	-0.05* (0.002)	-0.05* (0.003)	0.01 (0.004)
R ²	0.05	0.00	0.12	0.02	0.02	0.00
Antal obs.	31.280	31.280	31.280	31.280	31.280	31.280

Kilde: Egne beregninger

VÆKST GENNEM VIDEN

DEA er en ideologisk uafhængig tænketank, der arbejder for, at Danmark øger sin værdiskabelse og vækst samt tiltrækker internationale virksomheder gennem viden om uddannelse, forskning og innovation.

Tænketanken DEA kæmper grundlæggende for, at flere unge får en uddannelse, der efterspørges, at forskning bliver omsat til innovation i private og offentlige virksomheder, og at Danmark er et attraktivt land for videnbaserede virksomheder.

DEA vil nå sine mål gennem:

- Analyser og undersøgelser, der styrker DEAs dagsorden
- Involvering af virksomheder, uddannelsesinstitutioner og organisationer via partnerskaber og projekter
- Udfordring af vanetænkning og bidrag til løsning af samfundsudfordringer

