

HVAD BETYDER FOLKESKOLEKARAKTERER FOR VIDERE UDDANNELSE?

Mere end 40 pct. af de elever, der starter på gymnasiet med karakterer under 2 i dansk og matematik i folkeskolen, falder fra. Det gælder kun for 10 pct. af de dygtigste elever med karakterer over 7. Det viser nye beregninger fra DEA.

De seneste måneder har været præget af politiske diskussioner om indførelse af adgangskrav til landets gymnasier. Et centralt stridspunkt i diskussionen har været, hvilket karakterkrav, der skal kræves af unge, som søger ind på en gymnasial uddannelse.

Regeringen foreslår, at de unge mindst skal have karakteren 2 i dansk og matematik i folkeskolens afgangsprøver, mens eksempelvis Dansk Folkeparti og Liberal Alliance begge foreslår et krav om karakteren 7.

DEA har fulgt 27.000 unge, som blev optaget på de gymnasiale uddannelser i 2002 og sammenholdt deres vej gennem uddannelsessystemet frem mod 2012 med de karakterer i dansk og matematik, som de forlod folkeskolen med.

Beregningerne peger for det første på, at adgangskrav på de gymnasiale uddannelser vil mindske frafaldet på de gymnasiale uddannelser. De peger desuden på, at adgangskrav kan mindske andelen af unge, der ender som ufaglærte samt andelen af unge, som tager to ungdomsuddannelser.

Men karaktererne kan ikke stå alene. Som beregningerne viser, er 45 pct. af de unge, som har karakterer under 2 fra folkeskolen, i dag færdige med eller i gang med en videregående uddannelse. Med adgangskrav baseret kun på karakterer risikerer vi dermed at afholde en del unge fra at tage en videregående uddannelse.

Om beregningerne

På baggrund af registerdata fra Danmarks Statistik har DEA fulgt de unge gennem uddannelsessystemet og kortlagt den uddannelsesadfærd, der kendetegner de unge, som optages på gymnasiet med et givent karakterniveau. Populationen vi undersøger er 27.270 unge, der blev optaget på STX, HTX,

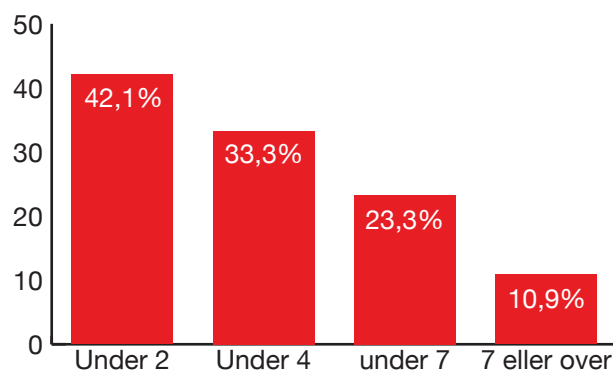
HHX og HF i 2002¹. Registerne tillader os at følge dem frem til 2012, hvor de unge således har haft 10 år til at gennemføre deres gymnasiale uddannelse samt påbegynde og eventuelt færdiggøre en videregående uddannelse.

Højere frafald blandt unge med lave karakterer

Som det fremgår af figur 1 er 42,1 pct. af eleverne med karakterer under 2 frafaldet deres gymnasieuddannelse. Det samme gælder for kun 10,9 pct. af eleverne med karakterer over 7.

Tidligere undersøgelser har peget på manglende faglige forudsætninger som en central årsag til frafaldet på de gymnasiale uddannelser. Dette kan være en forklaring på, at frafaldsprocenten er langt højere hos de elever, der optages på gymnasierne på baggrund af lave karakterer fra folkeskolen.

Figur 1: Hvor mange faldt fra?



Folkeskolekarakterer i dansk og matematik

Andelen med to ungdomsuddannelser falder, hvis karakteren er 7 eller over

Ser man på dobbeltuddannelse - hvorvidt de unge tager en erhvervsuddannelse efter at have gennemført deres gymnasiale uddannelse - er der ikke grund til at tro, at adgangskrav på 2 eller 4 vil reducere andelen af unge, som dobbeltuddanner sig (figur 2).

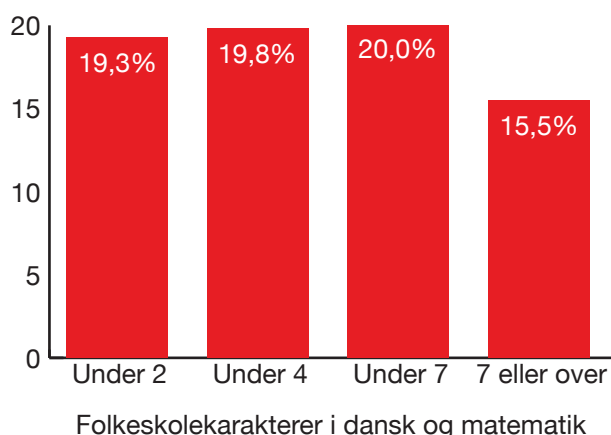
¹ De 27.270 unge er en delmængde af det samlede optag på de gymnasiale uddannelser i 2002. Ca. 8.700 unge er blevet udeladt, da der ikke findes registerdata om deres karakterer fra folkeskolen. Yderligere ca. 3.000 er udeladt, da de blev optaget på andre uddannelser end de fire centrale gymnasiale uddannelser (STX, HTX, HHX og HF).

Ca. 20 pct. af både de unge, der har karakterer hhv. under 2, under 4 samt under 7 har efter gymnasiet taget en erhvervsuddannelse.

Andelen af unge med dobbeltuddannelse falder først med et adgangskrav på 7 eller derover. Her ses der et fald på 4,5 procentpoint.

Unge som tager mere end én ungdomsuddannelse koster ifølge en beregning fra DEA ca. 1,4 mia. kr. pr. ungdomsårgang.² Dermed er der tale om en betydelig økonomisk belastning af det danske ungdomsuddannelsessystem.

Figur 2: Hvor mange tog efterfølgende en erhvervsuddannelse?



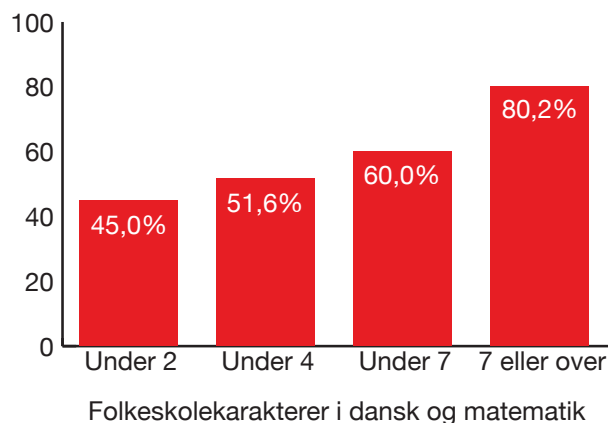
Færre med en videregående uddannelse blandt unge med lave karakterer

DEAs beregninger viser desuden, at andelen af unge, som har gennemført eller er i gang med en videregående uddannelse efter gymnasiet stiger i takt med karaktererne fra folkeskolen - fra 45 pct. for de elever, der har karakterer under 2 til 80,2 pct. for elever med karakterer på 7 eller derover.

Lidt overraskende er der selv blandt eleverne med lave karakterer en del unge, som tager en videregående uddannelse efter gymnasiet. Faktisk er halvdelen af de unge, som har karakterer under 4 fra folkeskolen, i dag færdige med eller i gang med en videregående uddannelse.

Alligevel er det opsigtsvækkende, at der samlet set er mange unge, der, som beregningerne viser, gennemfører en gymnasial uddannelse uden at bruge den som et springbræt til en videregående uddannelse. Og det på trods af, at de gymnasiale uddannelser er studieforberedende og først og fremmest skal sikre adgang til videregående uddannelse.

Figur 3: Hvor mange fik, eller er i gang med, en videregående uddannelse?



Flere unge med lave karakterer ender som ufaglærte

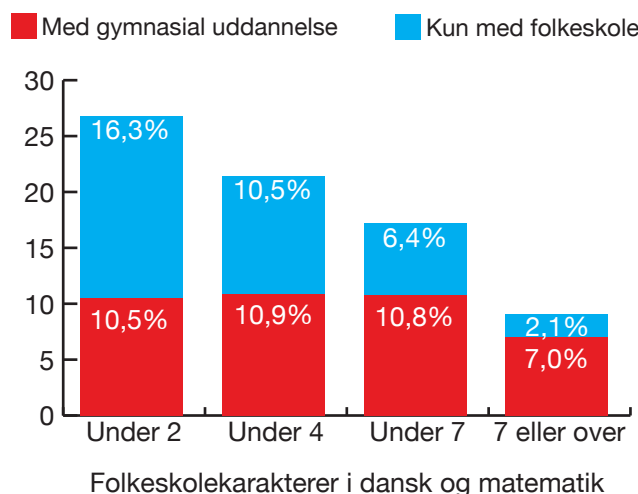
DEA har endvidere sammenholdt karaktererne fra folkeskolen med andelen af unge, der ender som ufaglærte.

Af figur 4 ses det, at den samlede andel af ufaglærte - både dem kun med folkeskole og dem med gymnasial uddannelse - stiger markant, jo lavere karakterer de unge har med fra folkeskolen. Mens godt hver fjerde unge med karakterer under 2, ender som ufaglærte, gælder det kun for hver tiende af dem, som har karakterer på 7 eller over.

Samtidig viser beregningerne, at andelen af ufaglærte som kun har en gymnasial uddannelse, først falder med karakteren 7 eller derover.

Alt for mange unge ender som ufaglærte, hvilket er et stort problem, da antallet af ufaglærte stillinger i Danmark har været stærkt faldende de seneste år. Derfor er en uddannelse vigtigere end nogensinde før, hvis de unge skal finde en plads på arbejdsmarkedet.

Figur 4: Ufaglærte fordelt på adgangsgivende karakterer



² DEA Notat: Unges dobbeltuddannelse koster milliarder. 11.02.2013

Karakterer er vigtige, men er ikke alt

Disse beregninger fra DEA har vist, at karakterer fra folkeskolen kan være en god indikator på unges fremtidige uddannelsesadfærd og vej gennem uddannelsessystemet.

Adgangskrav på de gymnasiale uddannelser kan mindske frafaldet, mindske andelen af unge, der ender som ufaglærte samt andelen af unge, som ender med at tage to ungdomsuddannelser.

Beregningerne peger dog også på, at adgangskrav, som udelukkende baseres på karakterer, risikerer at afholde en del unge med lave karakterer fra folkeskolen fra at starte på gymnasiet. Det er på trods af, at DEAs beregninger viser, at mange unge med lave folkeskolekarakterer alligevel ender med at bruge deres gymnasiale uddannelse til at påbegynde og gennemføre en videregående uddannelse. Dette understreger, at karakterer ikke kan stå alene, og at vi bliver nødt til at overveje inddrage motivation og sociale kompetencer som faktorer, når vi skal afgøre, hvem der skal lukkes ind på landets gymnasier.

For yderligere information kontakt

Konsulent Magnus Balslev Jensen

Tel: +45 2445 2188

mbj@dea.nu

