

Hvor arbejder pædagogerne?

Introduktion og sammenfatning

I 2008 var der 3,8 børn under seks år per pædagog i Danmark. I 2017 var det samme tal 3,1. Vi har altså de seneste ti år øget antallet af pædagoger i landet mere end antallet af små børn, idet pædagoguddannelsen er landets største med omkring 4.000 dimittender hvert år, og børnetallet i samme årrække har været faldende. Ikke mindst i lyset af finanslovsaftalen om minimumsnormeringer er det relevant at klarlægge, hvor mange og hvilke pædagoger der er til rådighed for dagtilbudslederne, forud for en eventuel drøftelse af, om optaget skal øges for at imødekomme et voksende børnetal samt bedre normeringer.

Samlet set er antallet af pædagoger i arbejdsstyrken¹ steget med ca. 13.000 fra 2008 til 2017, jf. figur 1.² Samtidig er antallet af pædagoger ansat i dagtilbud faldet med omkring 1.400. Det betyder stigninger på alle andre områder, pædagogerne beskæftiger sig indenfor. Der er omkring 6.000 flere pædagoger ansat på specialområdet, 4.000 flere er uden beskæftigelse, 2.000 flere har arbejde i andre brancher end de tre klassiske pædagogbrancher, og 2.000 flere er ansat på skoleområdet. Endelig har der været en lille stigning i antallet af pædagoger under anden uddannelse på 400.

I denne analyse dykker vi dybere ned i, hvor de danske pædagoger befinder sig på arbejdsmarkedet, og hvordan udviklingen har været både over tid og i løbet af pædagogernes karriereforløb. Analysen fokuserer på, hvordan dynamikkerne i pædagogernes beskæftigelse har ændret sig på tværs af årgangene, der færdiggjorde pædagoguddannelsen fra 1997 til 2013. Formålet med analysen er at klarlægge pædagogernes færden på arbejdsmarkedet for bl.a. at øge forståelsen af, hvordan bedre normeringer kan opnås.

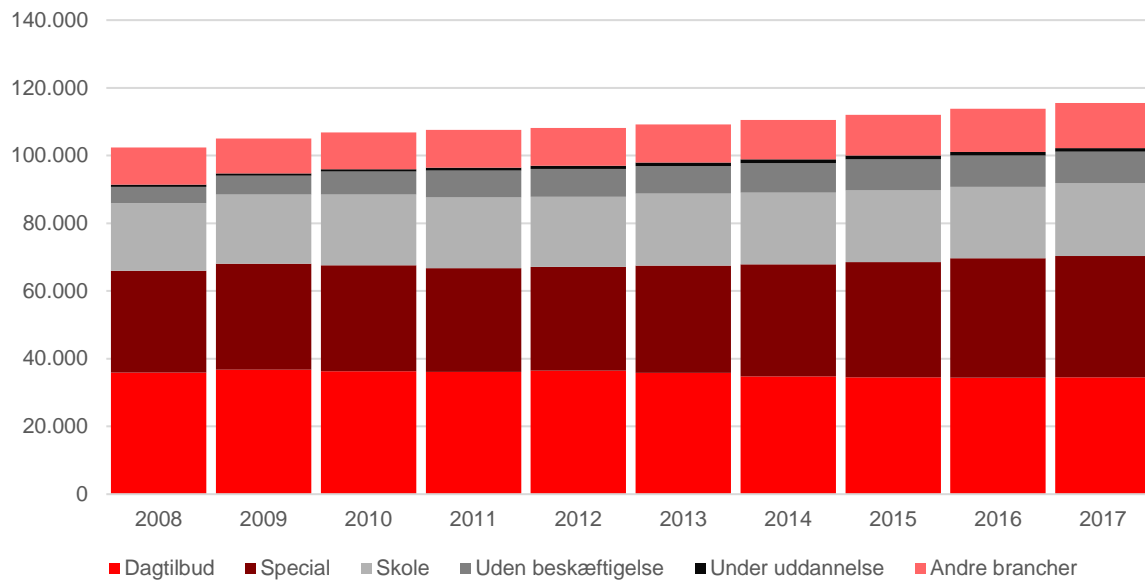
Tænketanken DEA
Fiolstræde 44
1171 København K
www.dea.nu

Udarbejdet af:
Lena Lindbjerg Sperling, økonom
Sofie Amalie Larsen, konsulent

¹ Arbejdsstyrken omfatter i notatet også personer, der er midlertidigt uden for arbejdsstyrken fx pga. barsel fra ledighed

² Antallet af pædagogiske assistenter og deres beskæftigelse over tid ses i bilagsfigur B1

Figur 1: Udviklingen i antallet af pædagoger i arbejdsstyrken og deres beskæftigelse, 2008 - 2017



Data: egne beregninger på baggrund af registerdata fra Danmarks Statistik.

Note: Dagtilbud omfatter brancherne dagplejemødre, vuggestuer, børnehaver samt aldersintegrerede institutioner. special omfatter brancherne døgninstitutioner for børn, unge eller voksne med handicap, familiepleje, institutioner med stofmisbrugere og alkoholskadede, plejehjem og beskyttede boliger, forsorghjem, revalideringsinstitutioner, flygtningecentre og specialskoler for handicappede. Skole omfatter brancherne fritidshjem, fritidsklubber, folkeskoler og ungdoms- og efterskoler. Arbejdsstyrken omfatter også personer, der kun midlertidigt er uden for arbejdsstyrken fx pga. barsel fra ledighed.

Analysens hovedkonklusioner er:

1. En faldende andel af pædagogerne arbejder i dagtilbud sammenlignet med tidligere år. Det skyldes to tendenser: Den ene er, at pædagogerne over tid forlader dagtilbudssektoren, den anden er, at en mindre andel af de nyuddannede pædagoger starter deres karriere i dagtilbud.
2. Den lavere andel af pædagoger, der er beskæftigede i dagtilbud, kan til dels forklares med den voksende andel, der læser videre og tager en pædagogisk overbygning. Pædagoger med høje gymnasiale karakterer har en signifikant større sandsynlighed for at læse videre end pædagoger med lave gymnasiale karakterer eller uden en gymnasial baggrund.
3. Derudover er andelen af pædagoger i beskæftigelse faldet. 14 pct. af alle pædagogerne uddannet i 2013 var i 2014 uden beskæftigelse. I 1998 var det tilsvarende tal for pædagogerne uddannet i år 1997 2 pct. Den øgede ledighed rammer i højere grad pædagoger med lave gymnasiale karakterer eller uden en gymnasial baggrund.
4. Den sidste store tendens er, at pædagoger flytter over i andre brancher i løbet af deres karriere. De største alternative brancher er offentlig service, handel og undervisning på højere niveau end folkeskole. Omkring 70 pct. af pædagogerne, der arbejder i andre brancher i 2017, har ikke taget en anden uddannelse efter pædagoguddannelsen. Pædagogerne i andre brancher ti år efter dimission har signifikant lavere løn end pædagogerne ansat i dagtilbud.
5. Lønforskellen mellem pædagoger ansat i dagtilbud og pædagoger fra samme dimissionsår ansat i andre brancher drives af det relativt store antal pædagoger, der arbejder i markant anderledes brancher som handel, erhvervsservice eller kultur. I disse brancher tjener pædagogerne mellem 12 og 29 pct. mindre end sammenlignelige pædagoger ansat i dagtilbud. Andre brancher som undervisning og offentlig service giver højere løn for pædagogerne, hvorimod servicebranchen ikke giver signifikante lønforskel.

Data og metode

Undersøgelsen er baseret på registerdata fra Danmarks Statistik. Uddannelsesinformation er trukket fra det komprimerede elevregister (KOTRE). Pædagoger er defineret som dem, der har færdiggjort den mellemlange videregående uddannelse til pædagog. En årgang defineres som alle, der dimitterede fra uddannelsen det år. Information om pædagogernes gymnasiale karakterer er omregnet til syvtrinsskalaen. Arbejdsmarkedsinformation kommer fra den registerbaserede arbejdsstyrkestatistik (RAS), der angiver tilknytningen til arbejdsmarkedet ultimo november. Desuden bruges information fra befolkningsregistre, der indeholder køn, alder, bopælskommune osv., samt indkomstregistret. I dele af analysen opdeles pædagogerne i de nyeste årgange fra 2008 til 2016 og de ældre årgange fra 1996 til 2007, der kan følges i alle ti år efter dimission.

Dagtilbud omfatter brancherne dagpleje, vuggestuer, børnehaver samt aldersintegrerede institutioner. Social- og specialområdet omfatter brancherne døgninstitutioner for børn, unge eller voksne med handicap, familiepleje, institutioner med stofmisbrugere og alkoholskadede, plejehjem og beskyttede boliger, forsorgshjem, revalideringsinstitutioner, flygtningecentre, hospitaler, psykologisk rådgivning, sundhedspleje, praktiserende speciallæger og specialskoler for handicappede. Skole- og fritidsområdet omfatter brancherne fritidshjem, fritidsklubber, folkeskoler og ungdoms- og efterskoler.

Pædagoger uden beskæftigelse omfatter arbejdsløse, ledige pædagoger på barsel eller med andet midlertidigt fravær fra ledighed, kontanthjælpsmodtagere og personer i støttet beskæftigelse uden løn eller i revaliderings-, ressource eller jobafklaringsforløb. Det er en bredere definition end bruttoledigheden, der opgøres som dagpengemodtagere og kontanthjælpsmodtagere (inkl. de aktiverede). Baggrunden for den bredere definition i dette notat er, at vi ønsker at identificere, hvor de uddannede pædagoger er på arbejdsmarkedet.

I analysen bruges de gymnasiale karakterer til at belyse pædagogernes færd på arbejdsmarkedet. De gymnasiale uddannelser omfatter STX, HF, HHX, etårig og HHX, treårig, HTX samt studenterkurser. Omkring 62 pct. af alle pædagogerne uddannet mellem 1997 og 2018 har en gymnasial baggrund, og de fleste kommer fra STX eller HF. Gymnaskarakterer har ikke en signifikant sammenhæng med frafald i løbet af studiet (Danmarks Evalueringsinstitut, 2016), men derimod en sammenhæng med ledighed for studerende på alle videregående uddannelser. Denne sammenhæng mellem gymnasiale karakterer og ledighed findes også i denne analyse for pædagoger.

Der er ikke lavet direkte studier af sammenhængen mellem pædagogers gymnasiekarakterer og børns udvikling, hvorimod der er flere studier af sammenhængen mellem læreres gymnasiale karakterer og elevernes eksamensresultater (Produktivitetskommissionen, 2014). Der er en signifikant positiv sammenhæng mellem det gymnasiale gennemsnit samt det at have gået på gymnasiet og den afsluttende professionsbachelorkarakter, som er den eneste tilgængelige fra pædagoguddannelsen.

De gymnasiale karakterer kan dog kun forklare 7 pct. af variationen i professionsbachelorkaraktererne, hvilket bl.a. kan forklares med, at afsluttende karakterer har en tendens til at være væsentligt højere end forventet, særligt på pædagoguddannelsen (Danmarks Evalueringsinstitut & VIVE, 2018). Det betyder, at i analysens population har 30 pct. af pædagogerne fået karakteren 12 for deres afsluttende opgave. Den manglende spredning i karaktergivningen på pædagoguddannelsen medfører, at karakteren ikke kan bruges til at forklare pædagogernes videre karriereforløb. Det skal understreges, at det vil

være ønskeligt med yderligere undersøgelse af sammenhængen mellem gymnasiekarakterer, karakterer på studiet og kvaliteten af det pædagogiske arbejde. Det betyder derfor, at brugen af gymnasiekarakteren skal læses med dette forbehold in mente.

Færre pædagoger i dagtilbud

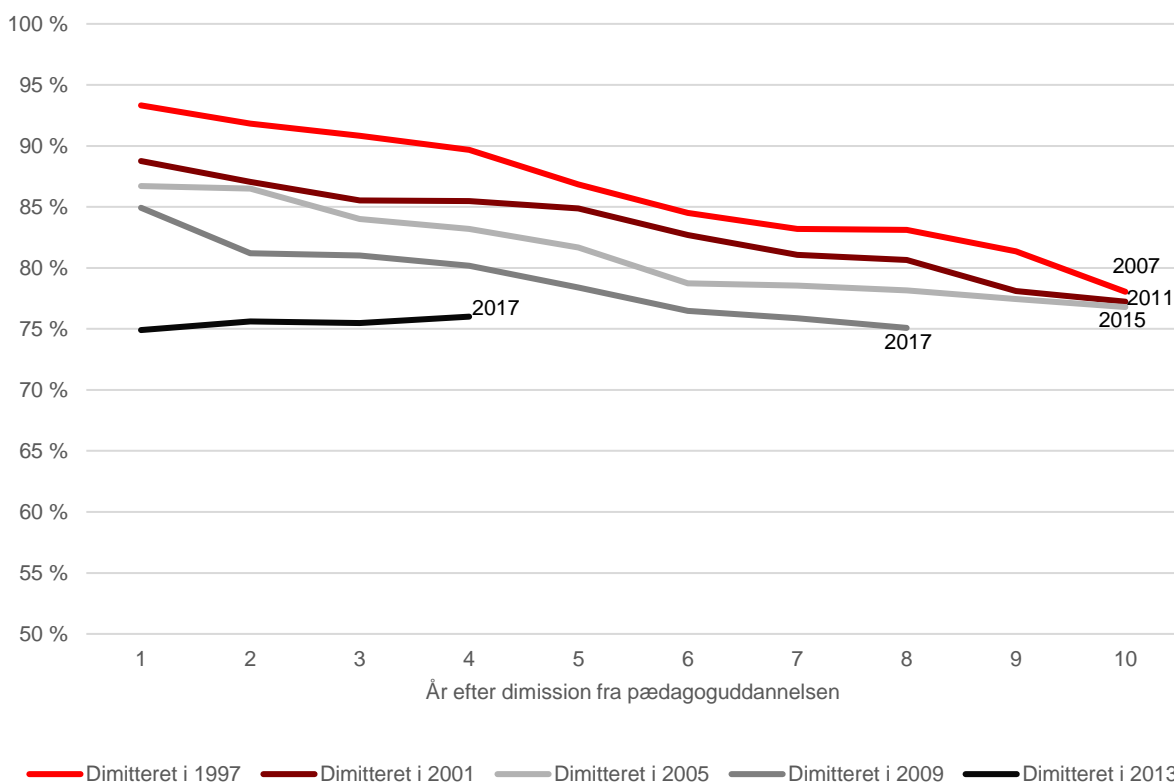
Pædagoger uddanner sig overordnet set til tre store arbejdsmarkeder: dagtilbud (dagpleje, vuggestuer, børnehaver og aldersintegrerede institutioner), skole og fritid (fritidsordninger, klubber og skoler) og social- og specialområdet (døgninstitutioner, sundhedspleje, beskyttede boliger og specialskoler). Andelen af de uddannede pædagoger, der er beskæftiget inden for de områder, er faldet over de seneste år, jf. Figur 2. Den faldende andel skyldes, både at færre nyuddannede pædagoger arbejder i pædagogbrancherne, og at pædagogerne forlader disse i løbet af deres karriereforløb. Samlet set var 14 pct. af pædagogerne i 2017 beskæftiget i andre brancher end de tre klassiske pædagogbrancher. Derudover var 8 pct. uden beskæftigelse, og 10 pct. på førtidspension, efterløn eller på anden vis permanent uden for arbejdsstyrken.

93 pct. af pædagogerne, der dimitterede i 1997, arbejdede året efter i klassiske pædagogstillinger. Ti år senere var kun 78 pct. tilbage, idet 12 pct. arbejdede i andre brancher, 4 pct. var uden beskæftigelse, og 3 pct. ikke længere var på arbejdsmarkedet. Til sammenligning faldt andelen af lærere beskæftiget med undervisning og sygeplejere beskæftiget i sundhedsvæsenet og med sociale foranstaltninger fra omkring 90 pct. til 80 pct. i løbet af de første ti år på arbejdsmarkedet (jf. Bilagsfigur B2 og Bilagsfigur B3). Pædagogernes alternative beskæftigelse er belyst senere i notatet.

De nyeste årgange fra 2010 og frem forlader i mindre grad pædagogbrancherne over tid, men har et lavere udgangspunkt. 75 pct. af dimittenderne fra 2013 arbejdede året efter i en af de tre pædagogbrancher. 14 pct. var uden beskæftigelse, 5 pct. var ansat i andre brancher, 3 pct. var under ny uddannelse, og de resterende 4 pct. var uden for arbejdsmarkedet. Denne tendens med faldende andele af de nyuddannede på de klassiske arbejdsmarkeder ses ikke hos sygeplejerne og lærerne, jf. Bilagsfigur B2 og Bilagsfigur B3.

Pædagoger bevæger sig i høj grad mellem de tre specialiseringer i løbet af de første ti år på arbejdsmarkedet. Af de 53.000 pædagoger, der dimitterede mellem 1996 og 2007, har 42 pct. været ansat i mindst to af de tre specialiseringer i løbet af de første ti år efter dimission. Omkring 6 pct. var ansat i alle tre brancher. De fleste pædagoger, omkring 60 pct., har været ansat i dagtilbud i mindst ét af de ti første år på arbejdsmarkedet.

Figur 2: Andel af pædagogerne, der arbejder i dagtilbud, på social- og specialområdet eller på skole- og fritidsområdet



Data: egne beregninger på baggrund af registerdata fra Danmarks Statistik.

Note: Dagtilbud omfatter brancherne dagpleje, vuggestuer, børnehaver samt aldersintegrerede institutioner. Social- og specialområdet omfatter brancherne døgninstitutioner for børn, unge eller voksne med handicap, familiepleje, institutioner med stofmisbrugere og alkoholskadede, plejehjem og beskyttede boliger, forsorgshjem, revalideringsinstitutioner, flygtningecentre, hospitaler, psykologisk rådgivning, sundhedspleje, praktiserende speciallæger og specialskoler for handicappede. Skole- og fritidsområdet omfatter brancherne fritidshjem, fritidsklubber, folkeskoler og ungdoms- og efterskoler. En årgang omfatter alle, der gennemførte pædagoguddannelsen det givne år. Der er taget højde for databruddet i branchekoder i 2007. Årstallet for enden af hver linje indikerer det sidste år i opgørelsen for den pågældende årgang.

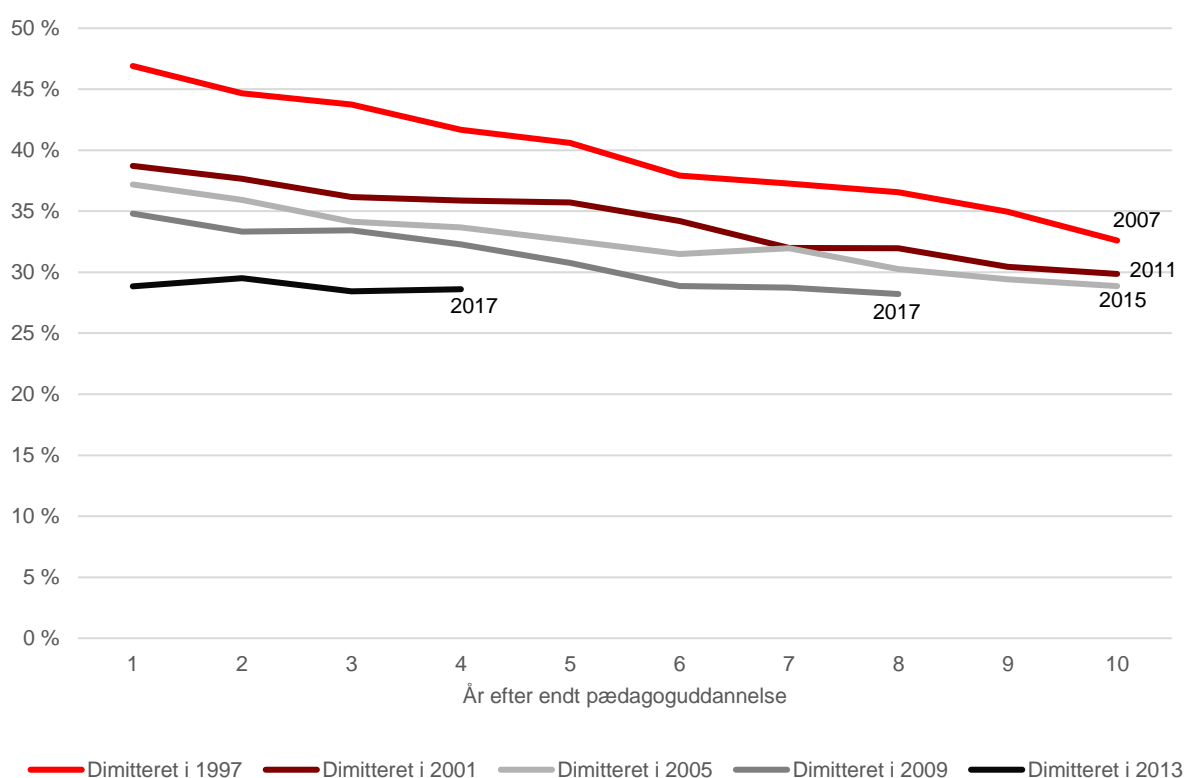
Dagtilbudsområdet beskæftiger omkring 30 pct. af pædagogerne og er det område, der primært driver den nedadgående tendens fundet i Figur 2. Det er en relativt lav andel, når der sammenlignes med pædagoguddannelsens dimensionering af specialiseringer, hvor 39-50 pct. af pædagogerne uddannes til dagtilbudsområdet.³ Udover skole- og fritidsområdet samt social- og specialområdet er de største arbejdsmarkeder for pædagoger undervisning på højere niveau end folkeskole, offentlig administration, arbejdsformidling og vikararbejde samt handel.

³ Dimensioneringerne besluttet årligt af de kommunale kontaktråd (KKR) for hver af de fem regioner. I 2019-2020 var dagtilbudsspecialiseringen dimensioneret til 50 pct. i KKR Hovedstaden, 39 pct. i KKR Sjælland, 42 pct. i KKR Syd, 43 pct. i KKR Midt og 40 pct. i KKR Nord (<https://www.kl.dk/politik/kkr/>).

47 pct. af de pædagoger, der dimitterede i 1997, arbejdede i dagtilbud året efter deres dimission. Over de efterfølgende ti år faldt denne andel, så kun 33 pct. af årgangen var beskæftiget i dagtilbud i 2007. I det andelen af årgangen, der var beskæftiget på skole- og fritidsområdet samt special- og socialområdet, faldt med 3 procentpoint, skyldes faldet i andelen af ansatte på dagtilbudsområdet hovedsageligt, at pædagogerne flyttede over til andre brancher.

Den faldende andel af nyuddannede pædagoger, der arbejder i dagtilbud, betyder, at under 30 pct. af pædagogerne uddannet i 2013 har været ansat i dagtilbud i et eller flere år, efter at de blev færdige med pædagoguddannelsen⁴.

Figur 3: Andel af pædagoger, der arbejder i dagtilbud efter endt uddannelse



Data: egne beregninger på baggrund af registerdata fra Danmarks Statistik.

Note: Dagtilbud omfatter brancherne dagplejemødre, vuggestuer, børnehaver samt aldersintegrerede institutioner. En årgang omfatter alle, der gennemførte pædagoguddannelsen det givne år. Der er taget højde for databruddet i branchekoder i 2007.

87 pct. af pædagogerne ansat i dagtilbud året efter dimission er kvinder, jf. Bilagstabel B1. Til sammenligning er 77 pct. af alle pædagogerne uddannet i årene 2008 til 2016 kvinder. De nyuddannede pædagoger i dagtilbud kommer i højere grad fra STX sammenlignet med de øvrige pædagoger fra samme årgange. Kigger vi på pædagogerne ti år efter dimission, er det muligt at analysere de godt 53.000 pædagoger fra dimissionsårgangene 1996 til 2007. Omkring 16.000 af dem var ansat i dagtilbud det 10.

⁴ De andre store arbejdsmarkeder beskæftiger også en mindre andel af pædagogerne, om end trendsene er mindre entydige, jf. figur B3 og figur B4.

år efter dimission, jf. Bilagstabel B1. 92 pct. var kvinder, 27. pct. havde en STX-baggrund, og 28 pct. en HF-baggrund. De samme tal for alle pædagogerne fra samme årgange er 82 pct. kvinder, 24 pct. med en STX-baggrund og 25 pct. med en HF-baggrund.

Det er altså i højere grad de kvindelige pædagoger, der vælger dagtilbud både umiddelbart efter dimissionen, men i højere grad også på den længere bane. Ligeledes er der flere af pædagogerne med en gymnasial baggrund, der vælger dagtilbud på både den korte og den lange bane.

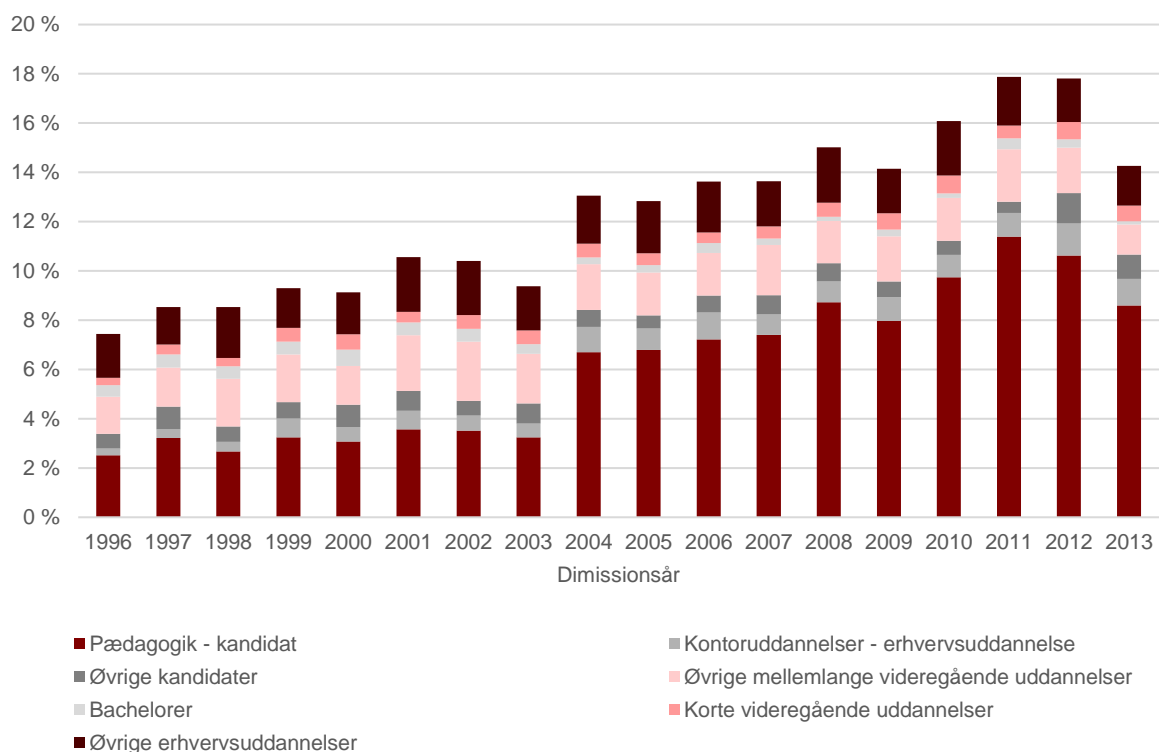
5 pct. af alle pædagogerne med dimission mellem 2008 og 2016 kommer fra en pædagogisk assistentuddannelse (PAU). Året efter dimission fra pædagoguddannelsen er 40 pct. af denne gruppe ansat i dagtilbud, mens 25 pct. er ansat på specialområdet og 17 pct. på skoleområdet. Ti år efter dimission er 36 pct. af pædagogerne fra årgang 1996-2007 med en PAU ansat i dagtilbud, 26 pct. på specialområdet og 20 pct. på skoleområdet. Samlet betyder det, at 82 pct. af pædagogerne med en PAU-baggrund er ansat på et af de tre pædagogområder ti år efter dimission sammenlignet med 81 pct. af pædagogerne med en anden baggrund.

Hvad laver pædagogerne så?

Flere tager en pædagogisk kandidat

Den mindre andel af pædagoger, der er ansat i pædagogiske stillinger, er bl.a. drevet af, at flere fra de seneste årgange fortsætter i en lang videregående pædagogisk uddannelse. 92 pct. af pædagogerne uddannet i 1997 har pædagoguddannelsen som deres seneste påbegyndte uddannelse i 2018. Det samme tal for årgang 2013 er 86 pct., til trods for det mindre antal år, de har haft til at videreudanne sig.

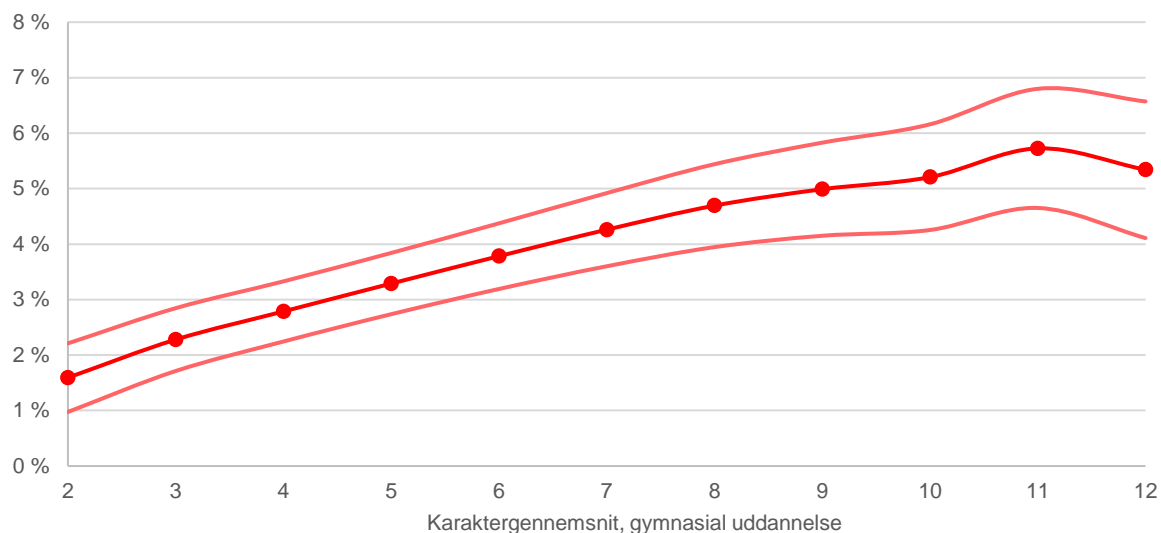
For årgang 2011 og 2012, der har haft flere år til at starte på en anden uddannelse, er 82 pct. ikke påbegyndt en uddannelse efter pædagoguddannelsen, mens 11 pct. er startet på en pædagogisk kandidat. Andelen af en årgang, der starter på andre uddannelser end en pædagogisk kandidat, har ligget på 5 til 7 pct. over hele perioden og kan dermed ikke forklare den faldende andel af pædagoger, der arbejder i pædagogiske stillinger.

Figur 4: Pædagogernes seneste påbegyndte uddannelse udover pædagoguddannelsen


Data: egne beregninger på baggrund af registerdata fra Danmarks Statistik. En årgang omfatter alle, der gennemførte pædagoguddannelsen det givne år. Opgjort i år 2018.

Der er en klart positiv sammenhæng mellem gymnasiale karakterer og sandsynligheden for at være under uddannelse igen året efter dimission fra pædagogstudiet, jf. Figur 5. Den estimerede sandsynlighed for, at en nyuddannet pædagog med et karaktergennemsnit fra sin gymnasiale uddannelse på 02, er under uddannelse året efter dimission, er 2 pct. Den samme sandsynlighed for en pædagog med et karaktergennemsnit på 7, er over dobbelt så høj. Ligeledes er der en højere sandsynlighed for, at en nyuddannet pædagog med en STX-baggrund læser videre sammenlignet med en pædagog uden gymnasial baggrund. Andelen af pædagoger uden en gymnasial baggrund, der læser videre på en pædagogisk kandidatuddannelse, har dog også været stigende.

Figur 5: Forudsagt sandsynlighed for at være under uddannelse året efter dimission på tværs af karaktergennemsnit fra gymnasial uddannelse



Data: egne beregninger på baggrund af registerdata fra Danmarks Statistik.

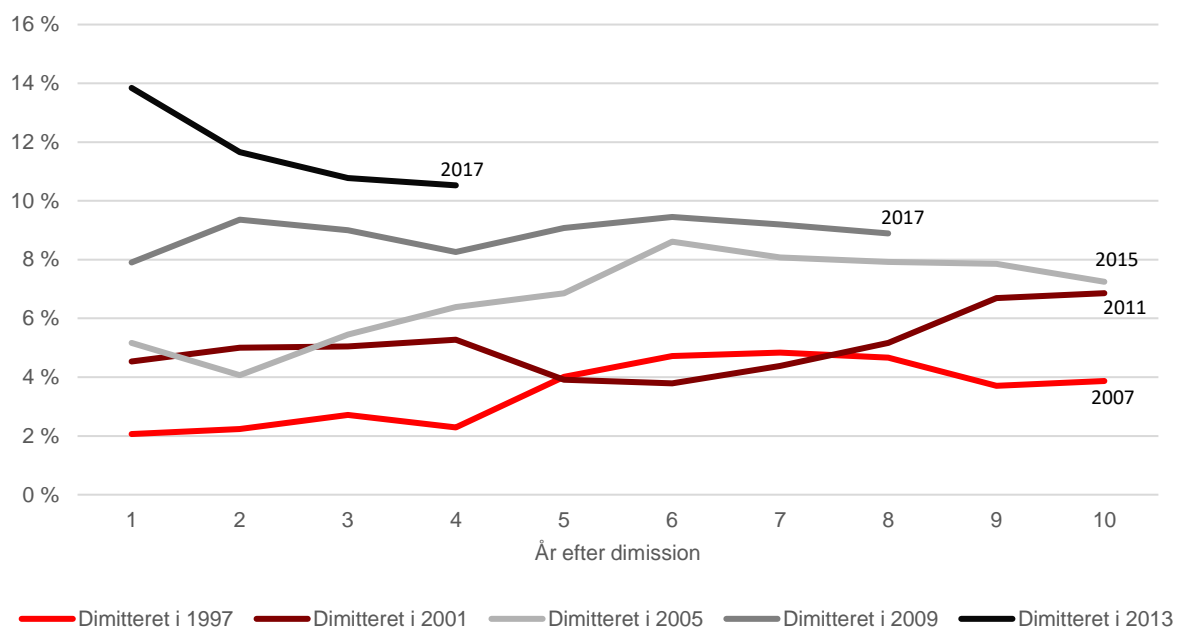
Note: $N = 20.418$ personer. Omfatter årgangene fra 2008 til 2016. De forudsagte sandsynligheder er baseret på en lineær OLS-regression med robuste standardfejl og års faste effekter og kontrolleret for alder, køn, bosat i en yder- eller bykommune, STX- eller HF-baggrund. De lyserøde streger markerer 95-pct.-konfidensintervallet. Resultaterne ændres ikke ved logit-regression.

Pædagogerne, der efterfølgende har taget en pædagogisk kandidatuddannelse, forlader ikke fuldstændig det pædagogiske arbejdsmarked. I 2017 havde omkring 3.000 pædagoger også taget en pædagogisk kandidatuddannelse. Heraf arbejdede 18 pct. i dagtilbud, 20 pct. på specialområdet og 9 pct. på skoleområdet. Derudover var 9 pct. uden beskæftigelse, og 37 pct. arbejdede i andre brancher, mens de resterende havde forladt arbejdsstyrken. 19 pct. af pædagogerne med en pædagogisk kandidat i dagtilbud arbejdede i 2017 i en lederstilling.

De nyuddannede er i højere grad ikke-beskæftigede

Andelen af de nyuddannede pædagoger, der ikke er beskæftigede de første år efter dimission, er også steget over de seneste 20 år. 2 pct. af de pædagoger, der dimitterede i 1997, var uden beskæftigelse året efter, hvorimod 14 pct. af årgang 2013 var uden beskæftigelse i slutningen af 2014, jf. Figur 6. 6 pct. af årgang 2013 var på børnepasningsorlov eller ferie-, barsels- eller sygedagpenge fra ledighed i 2014. Bruttoledigheden, der omfatter personer på dagpenge og jobklare kontanthjælpsmodtagere inkl. de aktiverede, var i 2014 således 7 pct. for årgang 2013. Udviklingen i bruttoledigheden over årgange kan ses i Bilagsfigur B6.

Der er mindre ændringer set over pædagogernes karriereforløb. Pædagogerne uddannet før 2010 havde svagt faldende beskæftigelsesgrader i løbet af deres karriereforløb, hvorimod de nyere årgange oplever stigende beskæftigelse over de få år, vi kan følge dem.

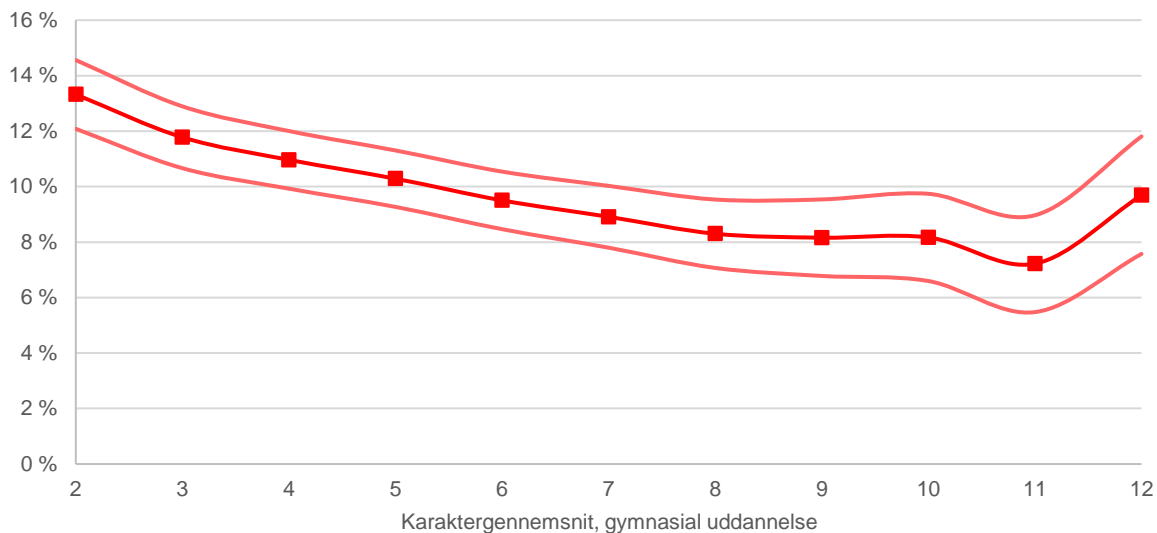
Figur 6: Andel af pædagoger, der er uden beskæftigelse efter endt uddannelse


Data: egne beregninger på baggrund af registerdata fra Danmarks Statistik.

Note: De ikke-beskæftigede omfatter arbejdsløse, personer med fravær fra ledighed, kontanthjælpsmodtagere og personer i støttet beskæftigelse uden løn eller revaliderings-, ressource- eller jobafklaringsforløb. Opgørelsen viser andelen af en dimittendårgang, der var uden beskæftigelse ultimo november året efter dimission.

Pædagoger fra årgangene 2008 til 2016, der var uden beskæftigelse året efter dimission, var i signifikant højere grad kvinder med anden baggrund end STX. Derudover er der en større sandsynlighed for at være uden beskæftigelse året efter dimission fra pædagoguddannelsen for de pædagoguddannede, der har de laveste gennemsnit, jf. Figur 7. De estimerede sandsynligheder for at være uden beskæftigelse er 13 pct. for pædagoger med gymnasiale gennemsnit på 2 og 9 pct. for pædagoger med gennemsnit på 7. Forskellene i beskæftigelsesgraden er endnu større på tværs af den afsluttende professionsbachelorkarakter, hvor pædagoger med en afsluttende karakter på 02 med 22 pct. sandsynlighed er uden beskæftigelse året efter dimission. Det samme tal for pædagogerne med en afsluttende karakter på 12 er 8 pct. Nyuddannede pædagoger med en erhvervsuddannelse har omkring 3 pct. større sandsynlighed for at være uden beskæftigelse end pædagoger fra samme årgang med en gymnasial baggrund. Samme sammenhæng gælder for pædagoger med en PAU.

Figur 7: Forudsagt sandsynlighed for at være uden beskæftigelse året efter dimission på tværs af karaktergennemsnit fra gymnasial uddannelse

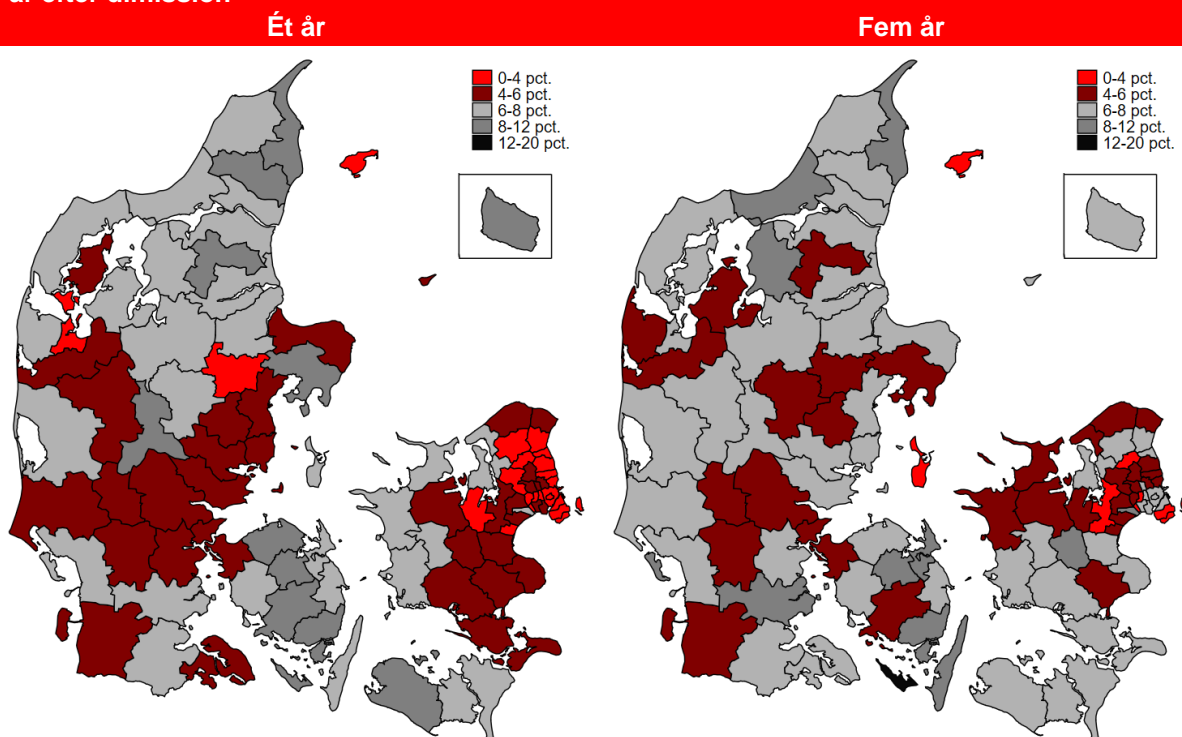


Data: egne beregninger på baggrund af registerdata fra Danmarks Statistik.

Note: $N = 20.418$ personer. Omfatter årgangene fra 2008 til 2016. De forudsagte sandsynligheder er baseret på en lineær OLS-regression med robuste standardfejl og års faste effekter og kontrolleret for alder, køn, bosat i en yder- eller bykommune, STX- eller HF-baggrund. De lyserøde streger markerer 95-pct.-konfidensintervallet. Resultaterne ændres ikke ved logit-regression.

53 pct. af pædagogerne uden beskæftigelse året efter dimission bor i en bykommune, hvorimod 20 pct. bor i en yderkommune, jf. Bilagstabel B1. Idet pædagogernes geografiske mobilitet er relativt lille, er fordelingen stort set den samme ti år efter dimission. Andelen af pædagoger uden beskæftigelse er mellem 4 og 8 pct. i langt de fleste kommuner, både det første og det femte år efter dimission, jf. Figur 8. Der er således begrænset variation på tværs af kommunerne med hensyn til andelen af pædagoger bosat i kommunen, der er uden beskæftigelse. Der er derimod større variation i antallet af pædagoger under 65 uden beskæftigelse på tværs af kommunerne, jf. Bilagsfigur B7. Det vidner om store forskelle i rekrutteringsudfordringer på tværs af landet, når minimumsnormeringerne skal opfyldes.

Figur 8: Andelen af pædagoger bosat i kommunen, der er uden beskæftigelse hhv. ét og fem år efter dimission



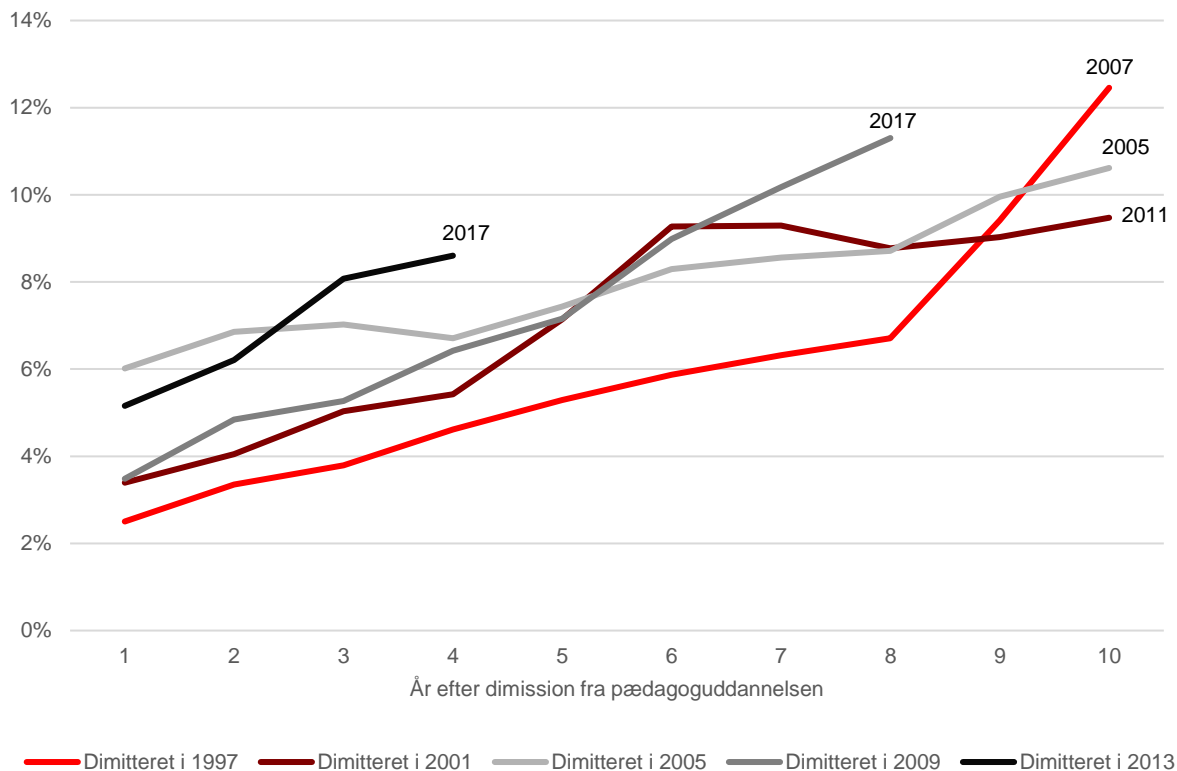
Data: egne beregninger på baggrund af registerdata fra Danmarks Statistik. Baseret på årgangene, der er dimitteret fra pædagoguddannelsen i årene 1996-2012. I alt 69.622 ét år efter dimission og 69.213 fem år efter dimission. Personer uden beskæftigelse omfatter arbejdsløse, personer med fravær fra ledighed, kontanthjælpsmodtagere og personer i støttet beskæftigelse uden løn eller revaliderings-, ressource- eller jobafklaringsforløb.

Flere arbejder i andre brancher

Mellem 3 og 6 pct. af de nyuddannede pædagoger fra årgangene 1997 til 2013 startede deres karriere efter uddannelsen uden for et af de tre klassiske pædagogarbejdsmarkeder, jf. Figur 9. Over de efterfølgende år skiftede flere over i andre brancher, og efter ti år arbejdede over 10 pct. ikke i de klassiske pædagogbrancher. Det medfører, at der i 2017 var ca. 13.000 pædagoger ansat i andre brancher end pædagogbrancherne. Omkring 70 pct. af pædagogerne i andre brancher har ikke taget en anden uddannelse efter pædagoguddannelsen.

Det er muligt at følge dimittenderne fra årgang 1996 til 2007 i ti år, og vi kigger derfor på disse årganges branchefordeling i årene 2006 til 2017. 9 pct. af denne gruppe pædagoger arbejder i andre brancher end dagtilbud, skole- og fritidsområdet og social- og specialområdet ti år efter deres dimission fra pædagoguddannelsen. De største alternative brancher er handel, erhvervsservice, herunder kontorarbejde, samt pædagogisk arbejde indenfor jobformidling og vikarbureauer og undervisning. Pædagogerne, der arbejder i andre brancher ti år efter dimission, er i højere grad mænd, de har højere gymnasiale karakterer, de har i højere grad en STX-baggrund, og de bor i højere grad i bykommunerne, jf. Bilagstabel B1. De arbejder i højere grad på deltid, dvs. under 32 timer, og tjener signifikant mindre.

Figur 9: Andel af pædagoguddannede, der arbejder i andre brancher end dagtilbud, social- og specialområdet eller skole- og fritidsområdet efter endt uddannelse



Data: egne beregninger på baggrund af registerdata fra Danmarks Statistik. En årgang omfatter alle, der gennemførte pædagoguddannelsen det givne år. Dagtilbud omfatter brancherne dagplejemødre, vuggestuer, børnehaver samt aldersintegrerede institutioner. Social- og specialområdet omfatter brancherne døgninstitutioner for børn, unge eller voksne med handicap, familiepleje, institutioner med stofmisbrugere og alkoholskadede, plejehjem og beskyttede boliger, forsorgshjem, revalideringsinstitutioner, flygtningecentre, hospitaler, psykologisk rådgivning, sundhedspleje, praktiserende speciallæger og specialskoler for handicappede. Skole- og fritidsområdet omfatter brancherne fritidshjem, fritidsklubber, folkeskoler og ungdoms- og efterskoler. Andre brancher omfatter alle brancher, der ikke er med i de ovenstående.

For at undersøge de lønmæssige konsekvenser for pædagogerne ved at arbejde i en anden branche nærmere opstilles følgende regressionsmodel for lønnen ti år efter dimission:

$$y_{ig} = \alpha_g + \beta \text{Branche}_{it} + X_i + Z_i + \varepsilon_i$$

hvor i repræsenterer den enkelte pædagog, og g er pædagogens dimissionsår. y er pædagogens erhvervsindkomst i det tiende år efter dimission. α er den generelle tidstrend på tværs af årgange, og β viser sammenhængen mellem indkomst og beskæftigelsesbranche sammenlignet med pædagoger beskæftigede i dagtilbud. X angiver pædagogens personlige karakteristika som køn, alder, uddannelse efter pædagoguddannelsen, gymnasial baggrund eller EUD-baggrund samt bopælskommune i en yder- eller bykommune, og Z er karakteristika vedrørende pædagogens arbejde som lederansættelse og antal timer, pædagogen har fået løn for i løbet af året.

Regressionsanalysen omfatter beskæftigede pædagoger fra dimissionsårene 1996 til 2007 ti år efter dimission.

I første kolonne ses den rå sammenhæng mellem erhvervsindkomsten og det at arbejde udenfor de tre klassiske pædagogbrancher, kun kontrolleret for den generelle tidstrend. Her ses at pædagoger, der ikke arbejder i pædagogbrancherne, tjener 20 pct. mindre end pædagoger fra samme årgang, der arbejder i dagtilbud. Pædagogerne ansat på specialområdet tjener 13 pct. mere end dagtilbudspædagogerne, og pædagogerne på skoleområdet 6 pct. mere. I næste kolonne kontrolleres for, om pædagogen er startet på en anden uddannelse efter pædagoguddannelsen, og det ses, at når der kontrolleres for lønforskellen som følge af manglende anciennitetsopbyggelse under uddannelse, tjener pædagogerne udenfor pædagogbrancherne 16 pct. mindre end pædagogerne i dagtilbud.

Pædagogerne udenfor de tre klassiske pædagogbrancher arbejder 22,5 pct. mindre end pædagogerne fra samme årgang i dagtilbud. Arbejdstiden viser antallet af timer, personen har fået løn for i løbet af året, hvor en arbejdstid på 1 svarer til 1923,96 timer (fuld tid). Denne forskel forklarer en stor del af lønforskellen for pædagogerne, så når der kontrolleres for det lavere antal arbejdstimer, tjener pædagogerne i andre brancher 7 pct. mindre end pædagoger i dagtilbud.

I kolonne (4) og (5) kontrolleres yderligere for pædagogens uddannelsesmæssige baggrund, alder, køn og bopælskommune. Ledere og mænd tjener mere ift. ikke-ledere og kvinder, mens ældre pædagoger tjener en smule mindre end yngre (fra samme dimissionsårgang). Desuden tjener pædagoger i bykommuner mere, og pædagoger i yderkommuner mindre. Der er ingen signifikante sammenhænge mellem erhvervsindkomsten og gymnasial baggrund eller EUD-baggrund eller gymnasialt gennemsnit for denne gruppe. Den negative sammenhæng mellem andre brancher og erhvervsindkomsten er stabil på tværs af de forskellige kontrolvariable.

I den sidste kolonne deles den generiske kategori "Anden branche" op i 11 underbrancher, hvoraf det kan ses, hvilke specifikke brancher der driver lønforskellene. Den største alternative sektor er handel, hvori tøjforretninger fylder mest, og giver store lønforskelle på næsten 29 pct. Her er næsten 1.000 af de inkluderede pædagoger ansat. Pædagoger, der arbejder med erhvervsservice ti år efter dimission, herunder kontorarbejde samt pædagogisk arbejde indenfor jobformidling og vikarbureauer, tjener i gennemsnit 12 pct. mindre end lignende pædagoger i dagtilbud. Der er dog også nogle andre brancher, der giver højere løn. Pædagoger ansat til undervisning over folkeskoleniveau samt offentlig service tjener signifikant mere end pædagoger i dagtilbud.

Fokuseres der udelukkende på pædagoger, der i mindst ét af de første ti år efter dimission har været ansat som dagtilbudspædagoger, bekræftes de betydelige lønforskelle. Det betyder at pædagogerne, der mere direkte skifter fra dagtilbud til andre brancher, oplever en lønnedgang. Ligeledes finder vi samme lønforskelle, når vi kigger på pædagogerne på tværs af brancher i 2017.

Tabel 1: Sammenhæng mellem erhvervsindkomst ti år efter dimission og branche for pædagoger relativt til pædagoger i dagtilbud, 2006-2017

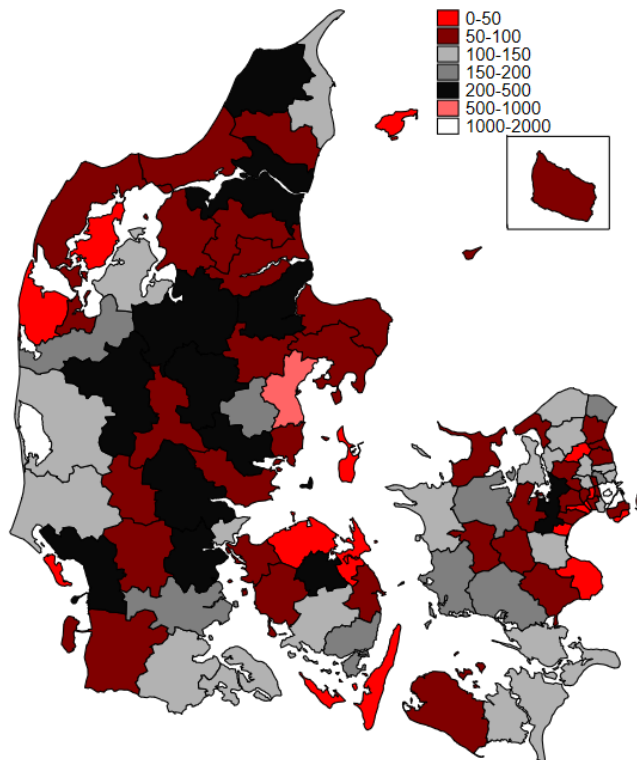
	(1)	(2)	(3)	(4)	(5)	(6)	(7)
Anden branche	-23 %***	-20 %***	-10 %***	-11 %***	-8 %***	-11 %***	
Special	11 %***	12 %***	11 %***	11 %***	10 %***	11 %***	11 %***
Skole	6 %***	6 %***	6 %***	5 %***	4 %***	5 %***	5 %***
Uddannet efter pædagog		-13 %***	-8 %***	-8 %***	-9 %***	-8 %***	-9 %***
Arbejdstid			0,64***	0,61***	0,60***	0,61***	0,61 %***
Leder				25 %***	24 %***	25 %***	24 %***
Gymnasial baggrund				-1 %*			-1 %*
EUD-baggrund				-1 %			-1 %
Alder				-0,13 %***	-0,25 %***	-0,15 %***	-0,14 %***
Mand ift. kvinder				10 %***	11 %***	10 %***	10 %***
Bykommune				2 %***	2 %***	2 %***	1 %***
Yderkommune				-2 %***	-2 %***	-2 %***	-2 %***
Gymnasialt karaktergns.					0,00		
STX						0,2 %	
HF						-1 %**	
PAU						-2 %	
Specifikation af anden branche ift. dagtilbud							
Handel							-29 %***
Erhvervsservice							-12 %***
Undervisning							5 %**
Off. service							10 %***
Kultur							-23 %***
Service							-10 %**
Industri							-12 %***
Bygge							-9 %*
Landbrug							-42 %***
Sundhed							-25 %***
Uoplyst							-20 %***
Års faste effekter	Ja	Ja	Ja	Ja	Ja	Ja	Ja
Antal observationer	39.456	39.456	38.935	38.675	19.003	38.675	38.675
Justeret forklaringsgrad	6 %	6 %	25 %	28 %	29 %	28 %	29 %

Data: egne beregninger på baggrund af registerdata fra Danmarks Statistik. Arbejdstid refererer til tilstandsgrad i året og erhvervsindkomsten er taget fra indkomstregistret.

Note: Der er taget højde for databruddet i branchekoder i 2007. Omfatter årgangene fra 1996 til 2007. OLS regression med robuste standardfejl. * = signifikans på 10-pct.-niveau, ** = signifikans på 5-pct.-niveau, *** = signifikans på 1-pct.-niveau.

Antallet af pædagoguddannede, der arbejder i andre brancher end de tre klassiske pædagogmarkeder, varierer meget på tværs af kommuner. I 2017 havde 24 kommuner landet over 200 pædagoguddannede bosat, der var beskæftigede i andre brancher end de tre klassiske pædagogbrancher. Antallet hænger naturligvis sammen med antallet af indbyggere i kommunerne, men viser, hvor i landet flest pædagoger finder alternativ beskæftigelse.

Figur 10: Antallet af pædagoger under 65 år, der arbejder i andre brancher end dagtilbud, skole- og fritidsområdet og social- og specialområdet, bosat i kommunen, 2017



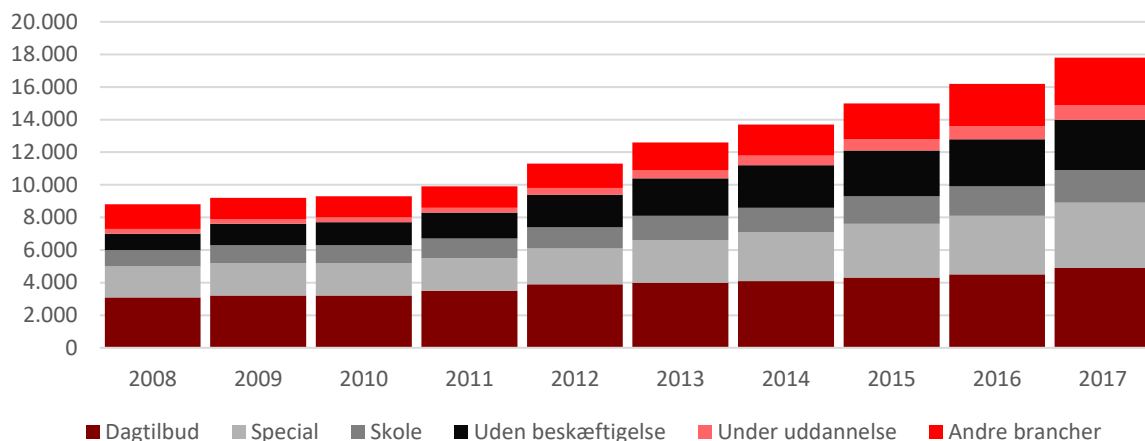
Data: egne beregninger på baggrund af registerdata fra Danmarks Statistik. I alt 13.300 personer med arbejde i andre brancher i 2017. Dagtilbud omfatter brancherne dagplejemødre, vuggestuer, børnehaver samt aldersintegrerede institutioner. Social- og specialområdet omfatter brancherne døgninstitutioner for børn, unge eller voksne med handicap, familiepleje, institutioner med stofmisbrugere og alkoholskadede, plejehjem og beskyttede boliger, forsorgshjem, revalideringsinstitutioner, flygtningecentre, hospitaler, psykologisk rådgivning, sundhedspleje, praktiserende speciallæger og specialskoler for handicappede. Skole- og fritidsområdet omfatter brancherne fritidshjem, fritidsklubber, folkeskoler og ungdoms- og efterskoler. Andre brancher omfatter alle brancher, der ikke er med i de ovenstående.

Litteraturliste

- Danmarks Evalueringsinstitut. (2016). *Karakterers betydning for frafald på pædagoguddannelsen* (Nr. 5; Undersøgelser af den nye pædagoguddannelse). Danmarks Evalueringsinstitut.
- Danmarks Evalueringsinstitut & VIVE. (2018). *Kortlægning og analyse af karaktergivning efter 7-trinsskalaen*. Danmarks Evalueringsinstitut og VIVE
- Produktivitetskommissionen. (2014). *Analyserapport 4. Uddannelse og innovation*. Produktivitetskommissionen

Bilag

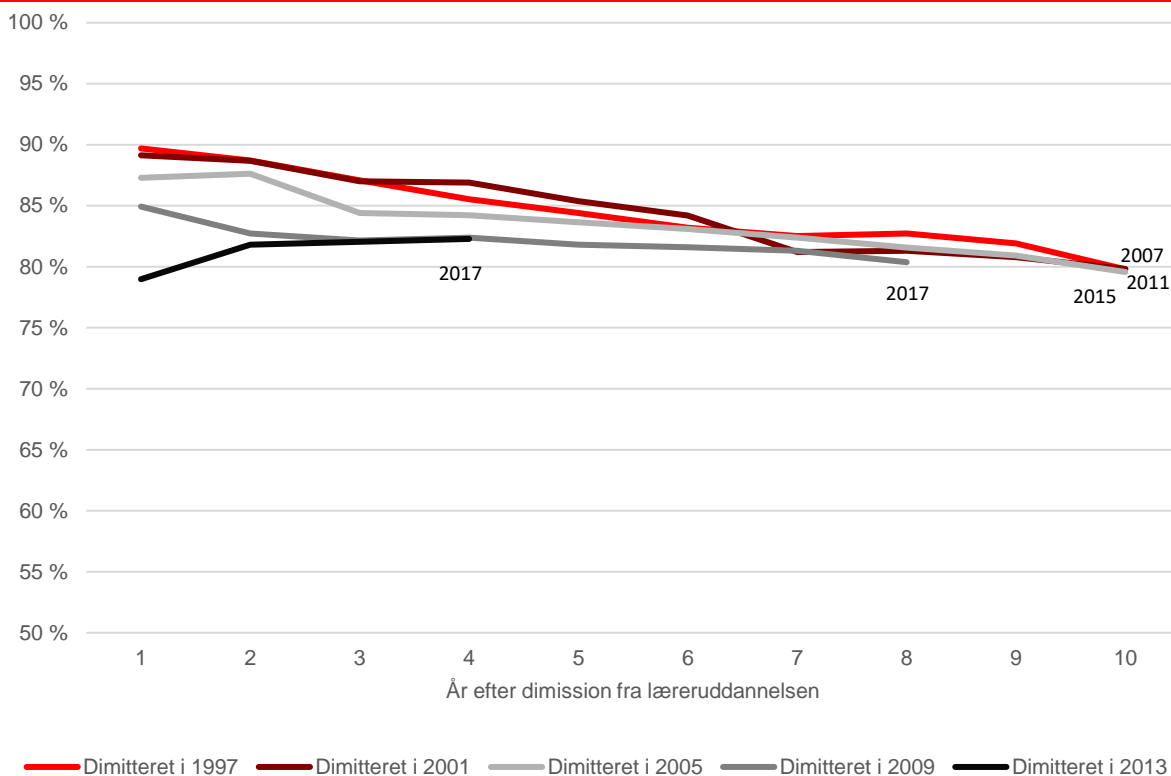
Bilagsfigur B1: Udviklingen i antallet af pædagogiske assistenter i arbejdsstyrken og deres beskæftigelse, 2008-2017



Data: egne beregninger på baggrund af registerdata fra Danmarks Statistik.

Note: Dagtilbud omfatter brancherne dagplejemødre, vuggestuer, børnehaver samt aldersintegrerede institutioner. special omfatter brancherne døgninstitutioner for børn, unge eller voksne med handicap, familiepleje, institutioner med stofmisbrugere og alkoholskadede, plejehjem og beskyttede boliger, forsorgshjem, revalideringsinstitutioner, flygtningecentre og specialskoler for handicappede. Skole omfatter brancherne fritidshjem, fritidsklubber, folkeskoler og ungdoms- og efterskoler. Arbejdsstyrken omfatter også personer, der kun midlertidigt er uden for arbejdsstyrken fx pga. barsel fra ledighed.

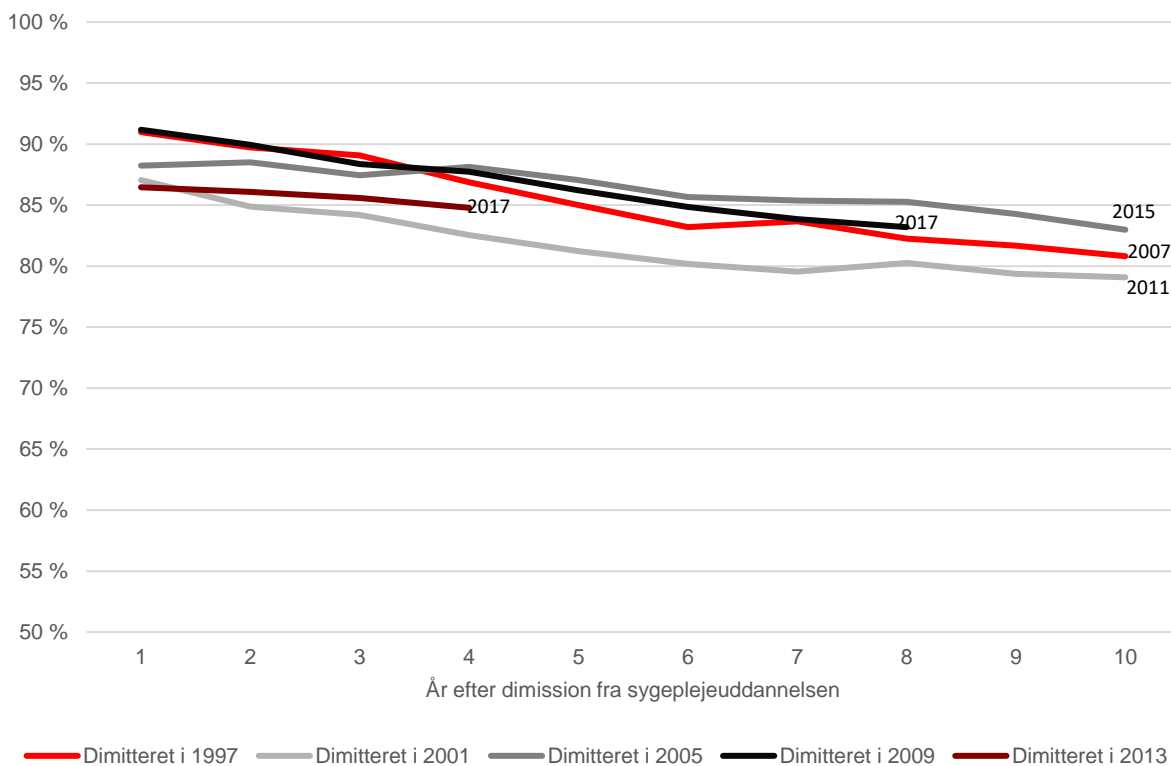
Bilagsfigur B2: Andel af lærerne, der arbejder med undervisning efter endt uddannelse, 1998-2017



Data: egne beregninger på baggrund af registerdata fra Danmarks Statistik.

Note: Undervisning dækker over folkeskoleområdet, førskoleundervisning, specialskoler, ungdoms- og efterskoler, tekniske skoler og fagskoler, videregående uddannelser, undervisning indenfor sport og fritid, undervisning i kulturelle discipliner, køreskoler og hjælpeydelse i forbindelse med undervisning. En årgang omfatter alle, der gennemførte læreruddannelsen det givne år. Der er taget højde for databrudet i branchekoder i 2007.

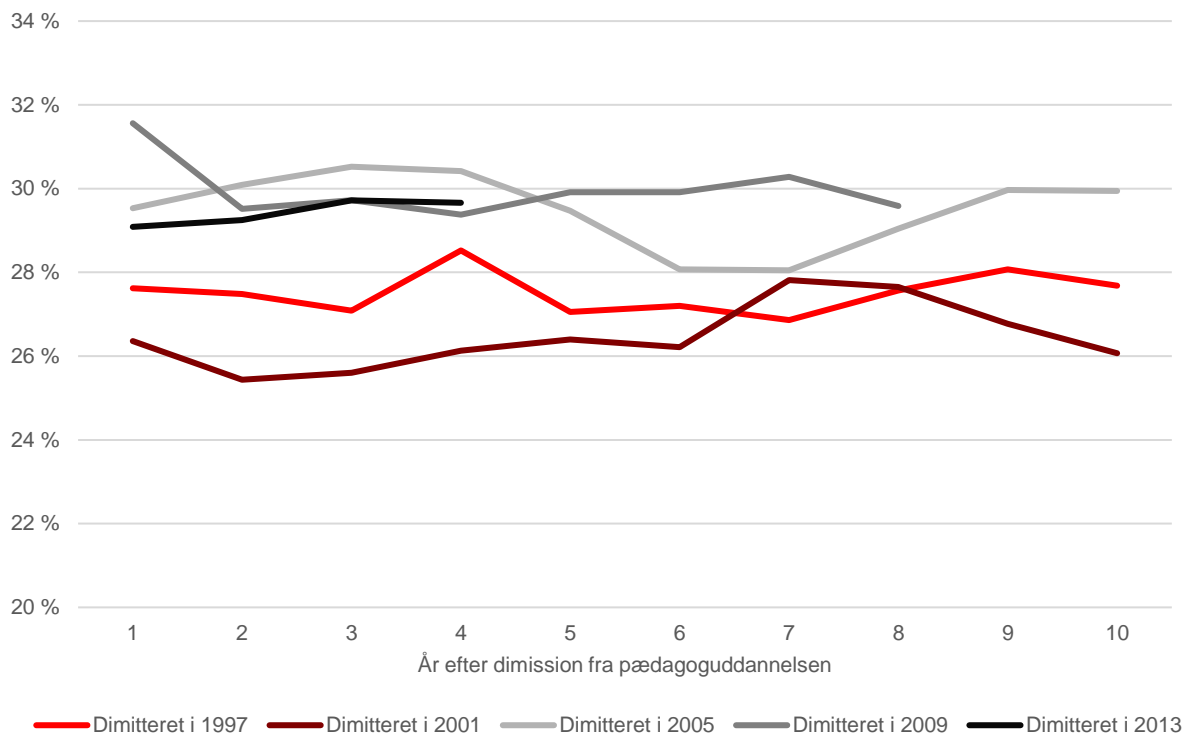
Bilagsfigur B3: Andel af sygeplejere, der arbejder i sundhedsvæsenet eller med social foranstaltning efter endt uddannelse, 1998-2017



Data: egne beregninger på baggrund af registerdata fra Danmarks Statistik.

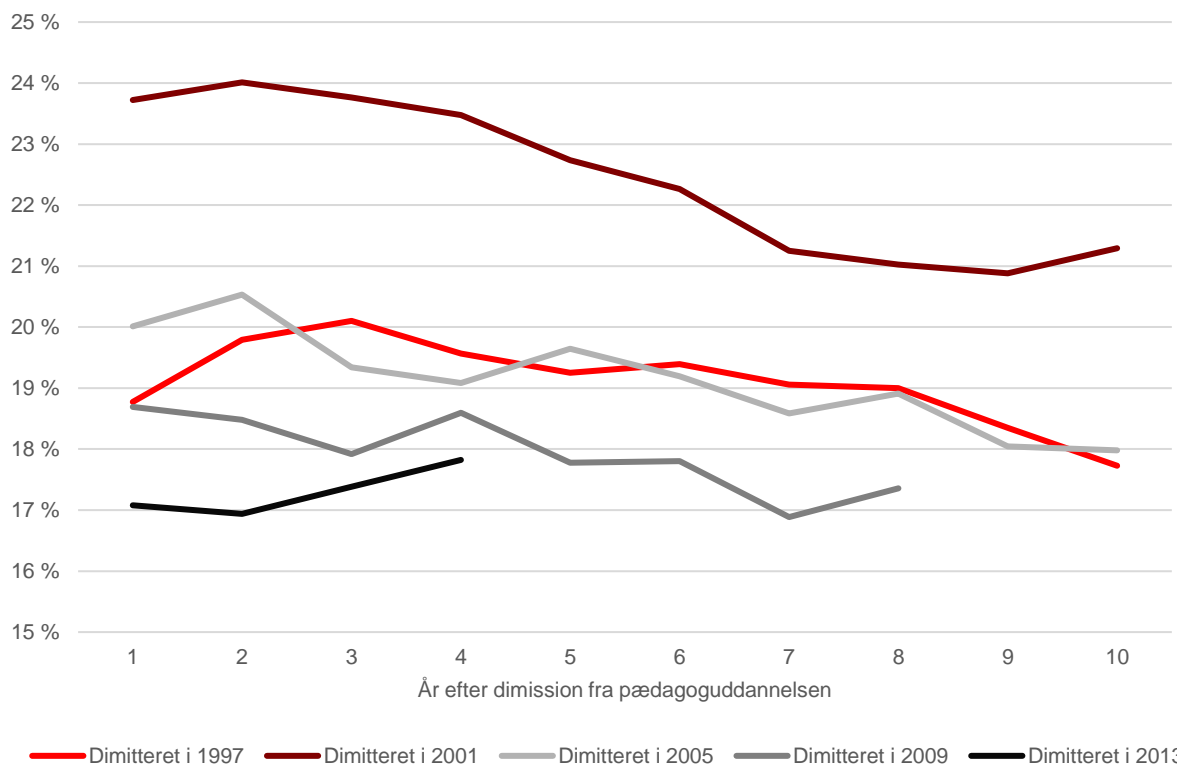
Note: Sundheds- og socialområdet omfatter sundhedsvæsenet og sociale foranstaltninger. En årgang omfatter alle, der gennemførte læreruddannelsen det givne år. Der er taget højde for databruddet i branchekoder i 2007.

Bilagsfigur B4: Andel af pædagogerne, der arbejder på social- og specialområdet efter endt uddannelse



Data: egne beregninger på baggrund af registerdata fra Danmarks Statistik.

Note: Social- og specialområdet omfatter brancherne døgninstitutioner for børn, unge eller voksne med handicap, familiepleje, institutioner med stofmisbrugere og alkoholskadede, plejehjem og beskyttede boliger, forsorgshjem, revalideringsinstitutioner, flygtningecentre, hospitaler, psykologisk rådgivning, sundhedspleje, praktiserende speciallæger og specialskoler for handicappede. En årgang omfatter alle, der gennemførte pædagoguddannelsen det givne år. Der er taget højde for databruddet i branchekoder i 2007.

Bilagfigur B5: Andel af pædagogerne, der arbejder på skole- og fritidsområdet efter endt uddannelse


Data: egne beregninger på baggrund af registerdata fra Danmarks Statistik.

Note: Skole- og fritidsområdet omfatter brancherne fritidshjem, fritidsklubber, folkeskoler og ungdoms- og efterskoler. En årgang omfatter alle, der gennemførte pædagoguddannelsen det givne år. Der er taget højde for databrudet i branchekoder i 2007.

Bilagstabel B1: Pædagogernes karakteristika på tværs af beskæftigelsesområder hhv. ét og ti år efter dimission

	Ansættelsesforhold ét år efter dimission for dimissionsårgangene 2008-2016						
	Alle	Dagtilbud	Special	Skole	Andre brancher	Under uddannelse	Uden beskæftigelse
Mand	22 %	13 % ***	27 % ***	36 % ***	30 % ***	21 %	11 % ***
Alder	29,5	28,9 ***	30,3 ***	29,1 ***	30,0 ***	28,2 ***	30,2 ***
Karaktergns., gym.	5,0	5,1 ***	5,0 **	5,0	5,1	5,6 ***	4,8 ***
STX	28 %	31 % ***	25 % ***	29 % **	29 %	43 % ***	20 % ***
HF	26 %	26 %	25 %	25 %	24 %	24 %	29 % ***
EUD	38 %	34 % ***	42 % ***	38 %	40 % ***	27 % ***	44 % ***
PAU	5 %	6 % ***	4 % ***	5 %	3 % ***	2 % ***	6 % ***
Bykommune	58 %	64 % ***	52 % ***	61 % ***	59 %	76 % ***	53 % ***
Yderkommune	16 %	12 % ***	21 % ***	15 %	17 %	8 % ***	20 % ***
Erhvervsindkomst	236.137	248.756 ***	297.990 ***	265.490 ***	217.342 ***	51.626 ***	81.324 ***
Heltid	73 %	73 %	75 % ***	71 % ***	58 % ***		
Antal	34.605	11.011	10.290	5.840	1.449	863	1.261

Ansættelsesforhold ti år efter dimission for dimissionsårgangene 1996-2007

	Alle	Dagtilbud	Special	Skole	Andre brancher	Under uddannelse	Uden beskæftigelse
Mand	18 %	8 % ***	23 % ***	24 % ***	26 % ***	9 % ***	15 % ***
Alder	31,2	30,0 ***	32,0 ***	30,4 ***	30,9 ***	28,1 ***	32,3 ***
Karaktergns., gym.	5,2	5,2	5,2 ***	5,1 ***	5,5 ***	5,8 ***	5,1 ***
STX	24 %	27 % ***	21 % ***	25 % ***	26 % ***	44 % ***	18 % ***
HF	25 %	28 % ***	24 % ***	26 % ***	24 % ***	27 %	25 %
EUD	42 %	37 % ***	45 % ***	41 % **	46 % ***	34 % ***	48 % ***
PAU	2 %	2 % *	2 %	2 %	1 % ***	1 %	2 % **
Bykommune	45 %	57 % ***	50 % ***	55 % **	56 % ***	70 % ***	53 % ***
Yderkom- mune	21 %	16 % ***	22 % ***	17 %	17 % ***	10 % ***	18 %
Erhvervsind- komst	290.102	305.735 ***	347.943 ***	325.952 ***	287.467 ***	49.371 ***	71.145 ***
Heltid	80 %	78 % ***	84 % ***	82 % ***	75 % ***		
Antal	53.290	16.037	14.961	10.208	4.824	306	3.365

Data: egne beregninger på baggrund af registerdata fra Danmarks Statistik.

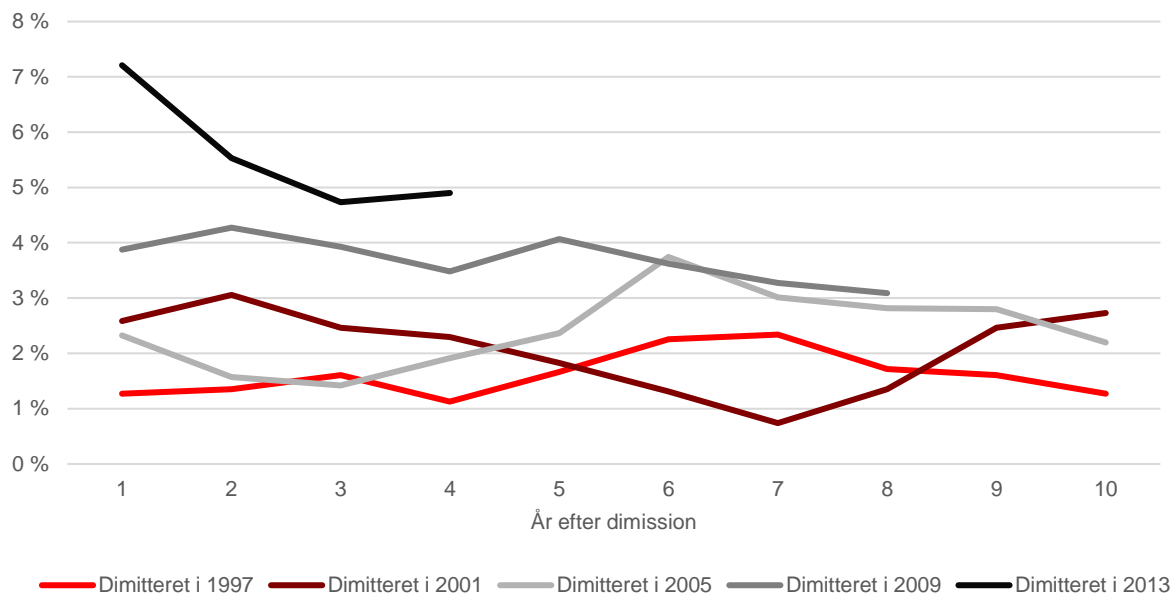
Note: Dagtilbud omfatter brancherne dagplejemødre, vuggestuer, børnehaver samt aldersintegrerede institutioner. Social- og specialområdet omfatter brancherne døgninstitutioner for børn, unge eller voksne med handicap, familiepleje, institutioner med stofmisbrugere og alkoholskadede, plejehjem og beskyttede boliger, forsorgshjem, revalideringsinstitutioner, flygtningecentre og specialskoler for handicappede. Skole- og fritidsområdet omfatter brancherne fritidshjem, fritidsklubber, folkeskoler og ungdoms- og efterskoler. * = signifikante forskelle mellem gruppen og de resterende pædagoger på 10-pct.-niveau, ** = på 5-pct.-niveau, *** = på 1-pct.-niveau. Røde stjerner indikerer signifikant mindre, grå stjerner signifikant større.

Bilagstabel B2: Klassificering af kommuner

Bykommuner	Mindre bykommuner	Mellemkommuner	Yderkommuner
København	Dragør Kommune	Frederikssund Kommune	Halsnæs Kommune
Frederiksberg	Høje-Taastrup Kommune	Gribskov Kommune	Bornholms Regionskommune
Ballerup	Furesø Kommune	Holbæk Kommune	Odsherred Kommune
Brøndby	Allerød Kommune	Ringsted Kommune	Faxe Kommune
Gentofte	Fredensborg Kommune	Middelfart Kommune	Svendborg Kommune
Gladsaxe	Hillerød Kommune	Assens Kommune	Langeland Kommune
Glostrup	Hørsholm Kommune	Faaborg-Midtfyn Kommune	Ærø Kommune
Herlev	Rudersdal Kommune	Kerteminde Kommune	Sønderborg Kommune
Albertslund	Egedal Kommune	Favrskov Kommune	Lemvig Kommune
Hvidovre	Køge Kommune	Odder Kommune	Struer Kommune
Lyngby-Taarbæk	Solrød Kommune	Skanderborg Kommune	Syddjurs Kommune
Rødovre	Fredericia Kommune	Ikast-Brande Kommune	Norddjurs Kommune
Ishøj	Holstebro Kommune	Brønderslev Kommune	Morsø Kommune
Tårnby	Silkeborg Kommune		
Vallensbæk	Viborg Kommune		
Helsingør			
Greve			
Roskilde			
Odense			
Esbjerg			
Kolding			
Vejle			
Horsens			
Herning			
Randers			
Aarhus			
Aalborg			

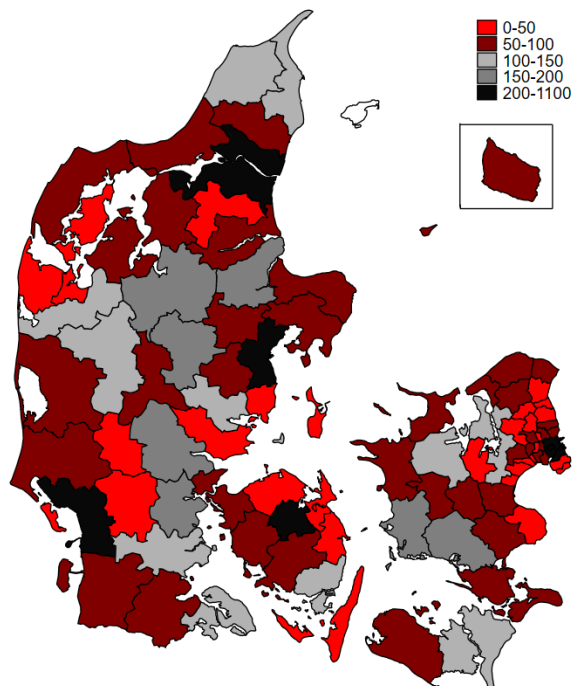
Kilde: Social- og Indenrigsministeriets kommunale nøgletal.

Bilagsfigur B6: Andel af pædagogerne, der er bruttoledige efterendt uddannelse



Data: egne beregninger på baggrund af registerdata fra Danmarks Statistik.

Bilagsfigur B7: Antallet af pædagoger under 65 år uden beskæftigelse bosat i kommunen, 2017



Data: egne beregninger på baggrund af registerdata fra Danmarks Statistik. I alt 9.293 personer uden beskæftigelse i 2017. Pædagoger uden beskæftigelse omfatter arbejdsløse, fravær fra ledighed, kontanthjælpsmodtagere og personer i støttet beskæftigelse uden løn eller revaliderings-, ressource eller jobafklaringsforløb.