

# Hvem er de pædagogiske assistenter og pædagogmedhjælperne?

---

## Introduktion og sammenfatning

Diskussionen om minimumsnormeringer handler som udgangspunkt om, hvor mange børn der skal være per voksen i landets daginstitutioner, og hvor stor en andel der skal være pædagoger. Når minimumsnormeringer skal realiseres i praksis, bliver spørgsmålet om, hvem de flere voksne skal være, aktuelt. Vi vil derfor i følgende notat give et indblik i personalefordeling i landets daginstitutioner og anskue, hvad der karakteriserer de ansatte i daginstitutionerne. Notatet har fokus på de ansatte, som ikke har en pædagoguddannelse.

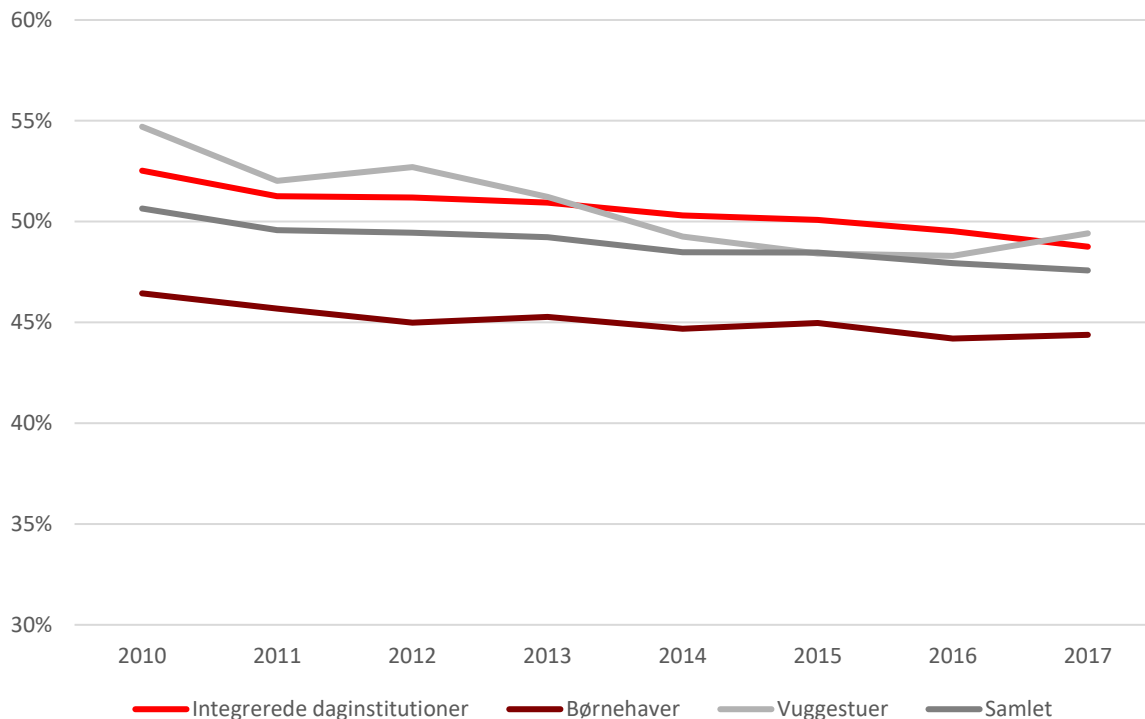
Mens den samlede størrelse af det pædagogiske personale<sup>1</sup> i de danske daginstitutioner har været konstant i perioden fra 2010 til 2017, er andelen med en pædagoguddannelse steget med 3 procentpoint, jf. figur 1. I 2010 var knap 51 pct. af det pædagogiske personale i daginstitutionerne ikke pædagoger, mens samme tal i 2017 var knap 48 pct. De danske børnehaver har den laveste andel af pædagogmedhjælpere og pædagogiske assistenter, mens vuggestuer og integrerede institutioner har relativt flere uden en pædagoguddannelse.

Tænketanken DEA  
Fiolstræde 44  
1171 København K  
[www.dea.nu](http://www.dea.nu)

**Udarbejdet af:**  
Lena Lindbjerg Sperling, økonom  
Sofie Amalie Larsen, konsulent  
Kristian Hamburger Holm, projektassistent

<sup>1</sup> Pædagogisk personale inkluderer pædagoger, pædagogmedhjælpere og pædagogiske assistenter. Her fuldtidsomregnet med antal løntimer.

**Figur 1: Andelen af pædagogisk personale, der ikke har en pædagoguddannelse, 2010-2017**



Kilde: egne beregninger på baggrund af tal fra Danmarks Statistik.

Noter: Baseret på antal fuldtidsansat pædagogisk personale ekskl. ledere

Vi ved, at personale med høj pædagogisk faglighed er en væsentlig kvalitetsmarkør for daginstitutioner (Rege et al., 2019). Hvis man fx vender sig mod et af vores nabolande, så har man i Oslo på vuggestueniveau valgt at have én pædagog og to pædagogmedhjælpere til stuer med 7-9 børn (Rege et al., 2019). Det er således en anden vægtning sammenlignet med fx københavnske vuggestuer, hvor der er en målsætning om to pædagoger og én pædagogmedhjælper eller pædagogisk assistent til en vuggestue med 12 børn.

I dette notat fokuserer vi på det pædagogiske personale, der er ansat i de danske daginstitutioner, og som ikke er uddannede pædagoger. Der er her tale om stillingsbetegnelserne - pædagogmedhjælper og pædagogiske assistenter. Der er heri en lille gruppe, hvis ansættelse fremgår som pædagogmedhjælper, men som har en lang videregående uddannelse indenfor det pædagogiske felt eller er studerende på pædagoguddannelsen. De er inkluderet i pædagogmedhjælperne. Der vil ikke medtages ledere og uddannede pædagoger, medmindre andet er anført.

Når der skrives pædagogmedhjælper, så menes der personale, som ikke har en pædagoguddannelse eller en pædagogisk assistent uddannelse (PAU). Når der skrives pædagogisk assistent, så menes der ansatte med en PAU. Formålet er at give et indblik i, hvem der arbejder i daginstitutionerne, og deres karakteristika. Derudover belyser notatet ligeledes ansatte, som videreuddanner sig, og derfor undersøger vi, hvor mange ansatte der senere uddanner sig til pædagoger, og hvor stor en andel der har en anden pædagogisk uddannelse fx PAU.

Notatets hovedkonklusioner er:

1. Når man ser bort fra de ansatte, der har færdiggjort en pædagoguddannelse, har 80 pct. af det øvrige pædagogiske personale i de danske daginstitutioner, ikke en pædagogisk relateret uddannelse. Andelen har dog været faldende over de seneste otte år, da en voksende andel har en pædagogisk assistentuddannelse. I 2017 havde 11 pct. en pædagogisk assistentuddannelse, 6 pct. var under uddannelse til pædagog, og 2 pct. havde en videregående pædagogisk uddannelse.
2. 37 pct. af pædagogmedhjælperne har grundskolen som højeste fuldførte uddannelse. Derefter følger pædagogmedhjælperne med henholdsvis en gymnasial uddannelse eller en erhvervsuddannelse med hver 27 pct. Den mest almindelige erhvervsuddannelse er en detailhandelsuddannelse.
3. En tredjedel af de pædagogiske assistenter og pædagogmedhjælperne er kun ansat i branchen i ét eller to år. Denne gruppe er overvejende unge under 25 år, og den største andel er 19 år. Derudover har de korttidsansatte oftest en gymnasial baggrund, de er i højere grad mænd, og de arbejder færre timer per måned.
4. Den anden tredjedel er ansat i branchen i ti år eller mere. De langtidsansatte er jævnt spredt ud over aldersspændet 18-40 år. 15 pct. er uddannede pædagogiske assistenter ved slutningen af deres ansættelse, og over 80 pct. har ingen pædagogisk uddannelse. De fleste uden en pædagogisk uddannelse har grundskole eller en erhvervsuddannelse som højeste fuldførte uddannelse. 71 pct. af de ansatte med en pædagogisk assistentuddannelse har taget den i løbet af deres ansættelse i branchen.
5. En faldende andel uddanner sig til pædagoger. 15 pct. af pædagogmedhjælperne ansat i 2000 var pædagoger i år 2010, mens det var 12 pct. af pædagogmedhjælperne ansat i år 2007, der var pædagoger i år 2017. Andelen, der bliver pædagogiske assistenter, har ligget på omkring 2 pct. over hele perioden. Det er i langt højere grad de yngre pædagogmedhjælperne, både mænd og kvinder, der uddanner sig til pædagoger sammenlignet med pædagogmedhjælperne, der var over 24 år ved ansættelsen. Det er derimod mere varierende fra år til år, hvem der tager den pædagogiske assistentuddannelse.

## Data

Notatet bygger på registerdata fra Danmarks Statistik. Vi undersøger i analysen det pædagogiske personale i vuggestuer, børnehaver og integrerede institutioner. Populationen er afgrænset ved brug af den registerbaserede arbejdsstyrkestatistik (RAS), hvor vi bruger brancherne vuggestuer, børnehaver og integrerede institutioner. Vi afgrænser yderligere det pædagogiske personale ved hjælp af funktionskoder, hvor børneomsorgsarbejde, pædagogisk arbejde og specialpædagogisk arbejde er inkluderet. Ved brug af arbejdsstyrkestatistikken er det muligt at inkludere alle ansatte i daginstitutioner, både i private og kommunale institutioner. Det betyder, at vi har en større population end antallet af ansatte offentliggjort af Danmarks Statistiks normeringer, der bygger på kommunale løndata.

I dele af analysen er det pædagogiske personale opgjort som antal fuldtidsansatte, baseret på tilstandsgraden. Tilstandsgraden repræsenterer det antal timer, som personen får løn for i november måned, hvor registret er opgjort. En værdi på 1 betyder, at personen har fået løn for 160 timer, svarende til en fuldtidsstilling.

Der vil igennem analysen blive skelnet mellem pædagoger og andet pædagogisk personale. Andet pædagogisk personale inkluderer ufaglærte pædagogmedhjælpere, pædagogiske assistenter samt pædagogisk personale med andre uddannelser end pædagoguddannelsen. Andre pædagogiske uddannelser end pædagog og pædagogisk assistent er pædagogiske universitetsuddannelser.

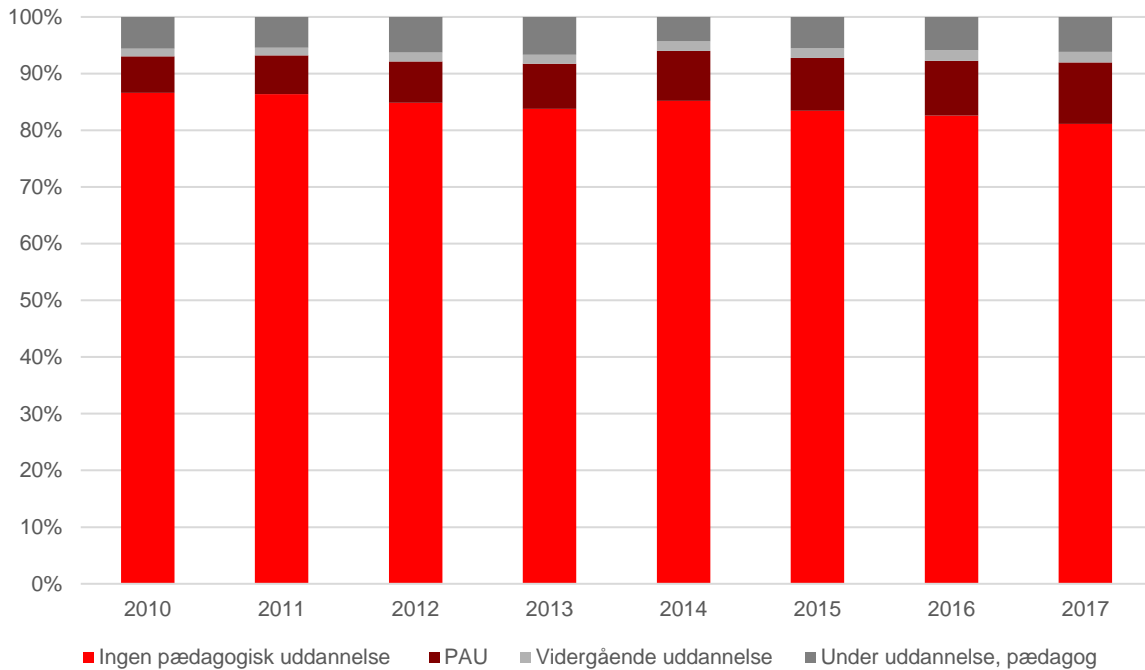
I notatet analyseres antal år, som pædagogmedhjælpere og pædagogiske assistenter er ansat i daginstitutioner. Dette gøres ved at kigge på alle, der var ansat i daginstitutionerne i årene 2007 til 2010. Det gør det muligt at finde længden af deres ansættelse ved at se på, hvor mange år de har været ansat op til og efter denne periode. Vi kigger dermed på, hvor mange år de har været ansat i perioden 2000 til 2017.

## **De pædagogiske assistenter og pædagogmedhjælpernes uddannelse**

### **Over 80 pct. har ingen pædagogisk uddannelse**

I 2017 arbejdede omkring 23.000 fuldtidspersoner uden en pædagoguddannelse som pædagogisk personale i de danske daginstitutioner. 10 pct. af disse havde en pædagogisk assistentuddannelse (PAU), mens 6 pct. var i gang med pædagoguddannelsen, jf. figur 2. Det betyder, at 81 pct. i 2017 enten ikke havde nogen form for pædagogisk uddannelse eller var i gang med pædagoguddannelsen. Denne andel har dog været faldende siden 2010, hvor knap 87 pct. hverken havde en pædagogisk uddannelse eller var under uddannelse som pædagog. Det skyldes primært en stigning i andelen med en PAU.

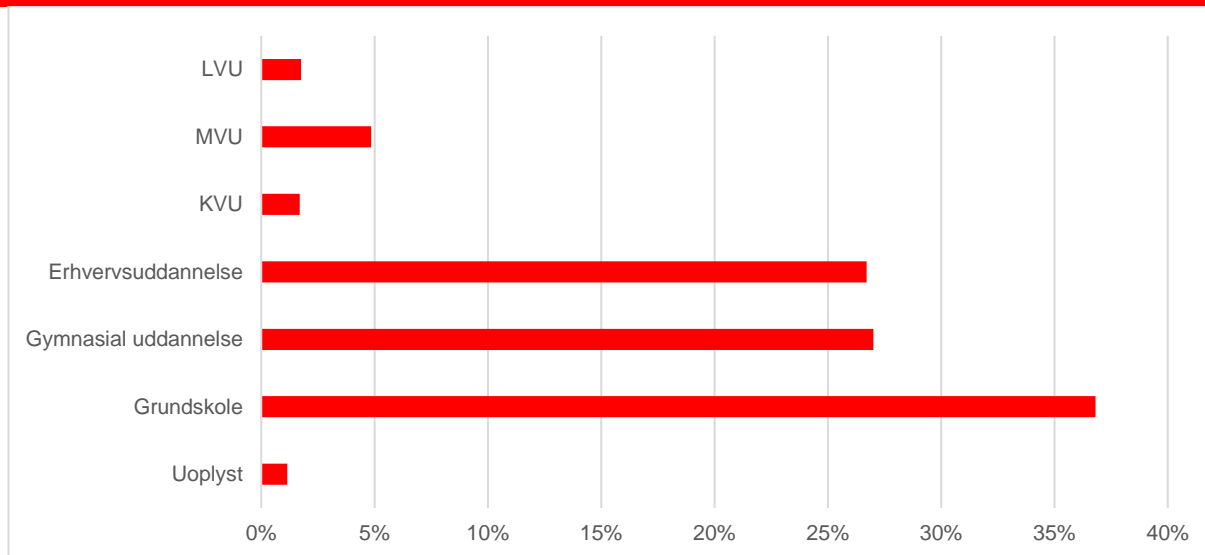
**Figur 2: Højeste fuldførte uddannelse for pædagogmedhjælpere og pædagogiske assistenter, 2010-2017**



Kilde: egne beregninger på baggrund af tal fra Danmarks Statistik.

37 pct. af pædagogmedhjælperne ansat i årene 2015 til 2017 havde ikke gennemført andre uddannelser end grundskolen. 27 pct. havde en gymnasial uddannelse, 27 pct. en erhvervsfaglig uddannelse, og kun 9 pct. havde taget en videregående uddannelse, jf. figur 3.

**Figur 3: Højeste fuldførte uddannelse for pædagogmedhjælpere uden pædagogisk uddannelse, 2015-2017**



Kilde: egne beregninger på baggrund af tal fra Danmarks Statistik.

Den mest udbredte ikke-pædagogiske uddannelse for pædagogmedhjælperne i 2015 til 2017 var detailhandelsuddannelsen, jf. Tabel 1. Dernæst følger erhvervsuddannelserne social- og sundhedsuddannelsen med 10 pct. og kontoruddannelser med 9 pct. Ud over disse tre store grupper havde pædagogmedhjælperne meget forskellige uddannelser, hvilket betyder, at 45 forskellige uddannelser er repræsenteret med mindst 100 pædagogmedhjælpere i de tre år.

**Tabel 1: De mest udbredte erhvervsuddannelser og videregående uddannelser blandt pædagogmedhjælpere uden pædagogisk uddannelse, 2015-2017**

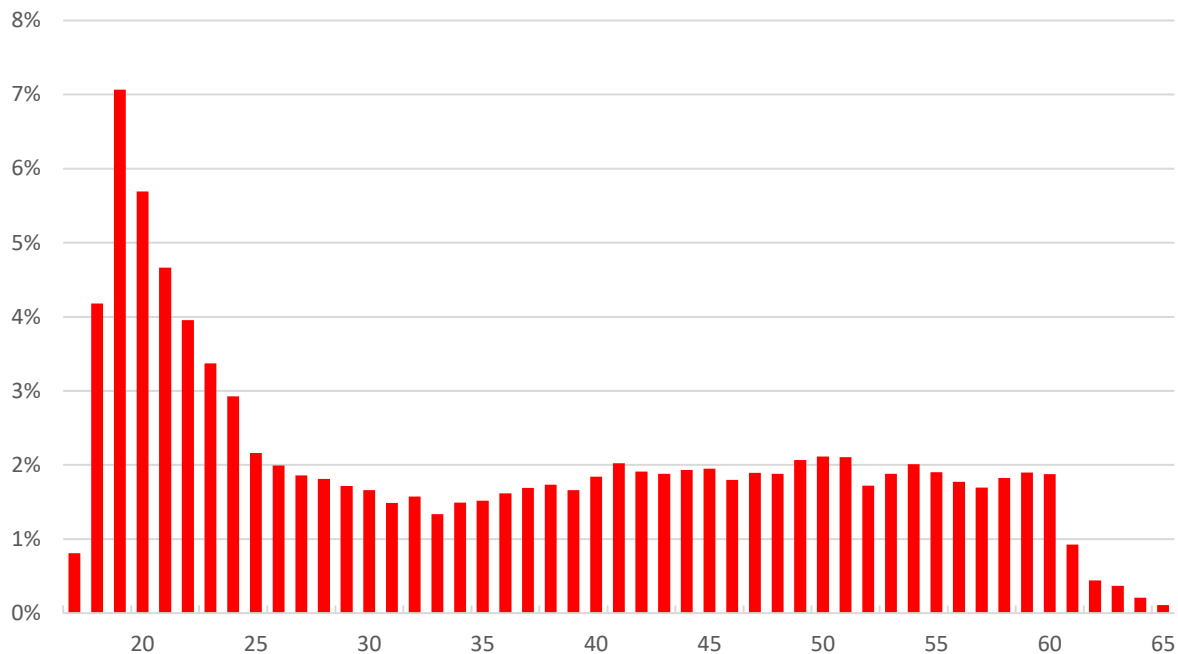
Detailhandelsuddannelser	26 %
Social- og sundhedsuddannelsen	10 %
Kontoruddannelser	9 %
Frisør	4 %
Merkantile uddannelser uden nærmere angivelse	3 %
Ernæringsassistenter	2 %
Folkeskolelærer, MVU	2 %
Maskinteknik og produktion, andre uddannelser	2 %
Bygningsmaler	1 %
Videregående uddannelser uden nærmere angivelse, MVU	1 %
Andre uddannelser	39 %

*Kilde: egne beregninger på baggrund af tal fra Danmarks Statistik.*

### En tredjedel er under 25 år

En stor del af pædagogmedhjælperne og de pædagogiske assistenter er unge under 25 år. Således var 33 pct. i 2017 personer under 25 år, jf. figur 4. Derudover er aldersfordelingen spredt relativt jævnt ud over alle aldre fra 25-60 år. Den gennemsnitlige alder er steget en smule fra 2010, hvor den var 34 år, til 2017, hvor den var 36 år.

**Figur 4: Aldersfordeling for pædagogisk personale uden en pædagoguddannelse i daginstitutioner, 2017**

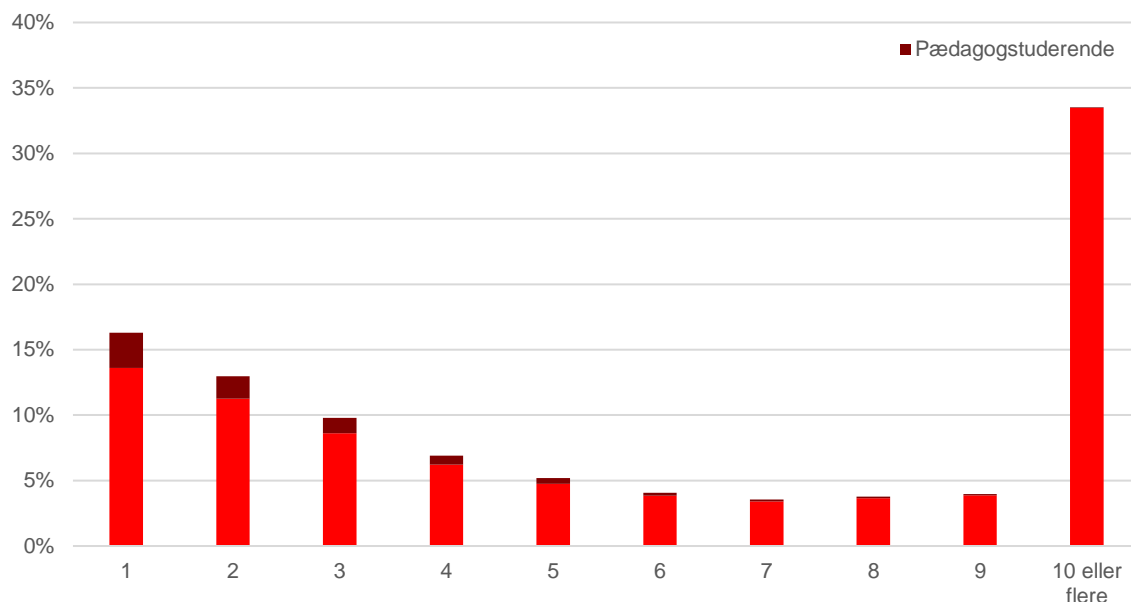


Kilde: egne beregninger på baggrund af tal fra Danmarks Statistik.

## Hvor længe arbejder pædagogmedhjælperne og de pædagogiske assistenter i daginstitutioner?

En tredjedel af pædagogmedhjælperne og de pædagogiske assistenter ansat i år 2007 til 2010 var kun ansat ét eller to år, jf. figur 5. Samtidig var en tredjedel ansat i ti år eller flere. Dette giver et billede af, at der er to grupper indenfor pædagogmedhjælperne og de pædagogiske assistenter i daginstitutionerne. Der er en gruppe af unge, der arbejder i relativt kort tid i daginstitutionerne, fx i forbindelse med sabbatår, og så er der en gruppe, der bliver i daginstitutionerne i en længere årrække.

**Figur 5: Antal år, pædagogmedhjælpere og pædagogiske assistenter har arbejdet i daginstitutioner, 2000-2017**



Kilde: egne beregninger på baggrund af tal fra Danmarks Statistik. Vægtet med antallet af år, de har været ansat.

### Forskelle mellem kort- og langtidsansatte i daginstitutionerne

I de følgende afsnit opdeles det pædagogmedhjælperne og de pædagogiske assistenter i to overordnede grupper. De korttidsansatte er defineret som dem, der har et eller to års ansættelse i daginstitutioner. De langtidsansatte er pædagogmedhjælpere og pædagogiske assistenter med ti eller flere års ansættelse i branchen. I de enkelte år 2007 til 2010 var ca. halvdelen af det pædagogiske personale korttidsansatte og halvdelen langtidsansatte. Når der kigges på hele perioden, vil der naturligt optræde flere personer med korte ansættelser end personer med lange ansættelser.

**Tabel 2: Karakteristika for pædagogmedhjælpere og pædagogiske assistenter med korte og lange ansættelser i daginstitutioner**

Antal års ansættelse i daginstitutioner	1 eller 2 år	10 år eller flere
Medianalder, sidste år	22	50
Medianalder, første år	21	32
Andel af mænd	27 %	9 %
Gns. arbejdstid per måned (2010)	103	138
Antal personer	36.006	12.920

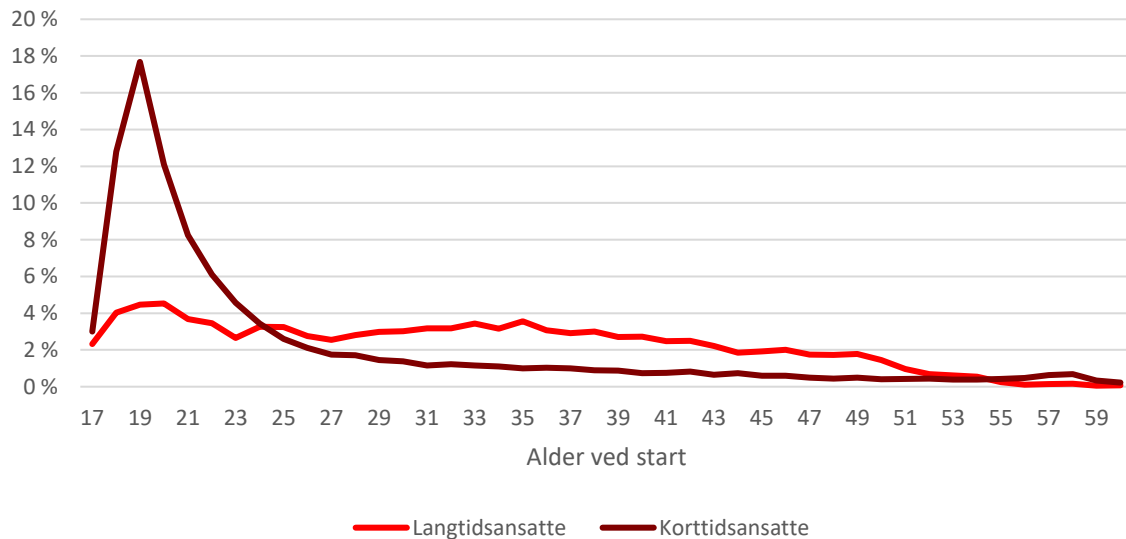
Kilde: egne beregninger på baggrund af tal fra Danmarks Statistik.

De langtidsansatte har en medianalder på 50 år, det sidste år de observeres, mens de korttidsansatte har en medianalder på 22 år, jf. Tabel 2. De korttidsansatte er også yngre, når de starter deres ansættelse i branchen. Medianalderen det første år i branchen er 21 år for de korttidsansatte, og 32 år for de langtidsansatte. Ud over forskellen i medianalderen er der stor forskel i spredningen i alder for kort- og langtidsansatte, jf. figur 6. Mens de korttidsansatte ved ansættelsens start hovedsageligt er under 25 år, fordeler de kommende langtidsansatte sig mere jævnt. Det indikerer, både at de korttidsansatte og



de langtidsansatte er meget forskellige, og at de langtidsansatte ved ansættelsens begyndelse er en meget forskelligartet gruppe.

**Figur 6: Aldersfordeling ved start i branchen for henholdsvis langtids- og korttidsansatte, 2000-2017**



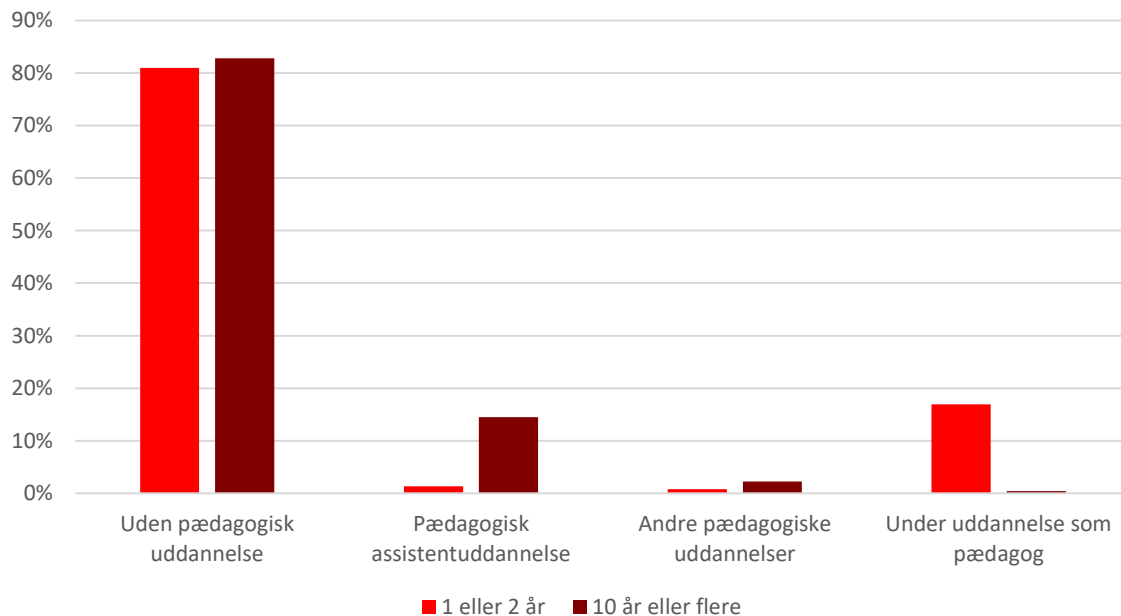
*Kilde: egne beregninger på baggrund af tal fra Danmarks Statistik.*

Andelen af mænd er generelt større for pædagogmedhjælpere, end den er for pædagoger. Særligt for de korttidsansatte er andelen af mænd relativt høj. Således er 27 pct. af de korttidsansatte mænd, mens samme tal er 9 pct. for den mere erfarne gruppe. Til sammenligning er 8 pct. af pædagogerne mænd i samme periode.

De langtidsansatte arbejder gennemsnitligt flere timer om måneden end de korttidsansatte. I 2010 arbejdede de langtidsansatte i 137 timer om måneden, mens de korttidsansatte arbejdede 103 timer. En fuldtidsstilling svarer til 160 timer. Det betyder, at andelen af langtidsansatte pædagogmedhjælpere ville være større, hvis man kiggede på den samlede tid, hvori langtidsansatte kontra korttidsansatte arbejder, og ikke kiggede på antal personer. En daginstitution, hvor der er flere langtidsansatte pædagogmedhjælpere og pædagogiske assistenter, vil dermed have mindre udskiftning i det pædagogiske personale fra dag til dag end daginstitutioner med flere korttidsansatte, alt andet lige.

Ses der på de to gruppers uddannelsesniveau, er der også tydelige forskelle. De langtidsansatte er i højere grad uddannede pædagogiske assistenter, mens en større del af de korttidsansatte er i gang med at uddanne sig til pædagoger. Det skyldes blandt andet, at praktikforløb under pædagoguddannelsen tæller som en ansættelse som pædagogmedhjælper i en daginstitution. Godt 15 pct. af de langtidsansatte har en PAU, mens 2 pct. har en videregående pædagogisk uddannelse, jf. figur 7. 17 pct. af de korttidsansatte er i gang med pædagoguddannelsen, og kun 1 pct. har en PAU. Omkring 80 pct. af både de kort- og langtidsansatte grupper har ingen pædagogisk uddannelse.

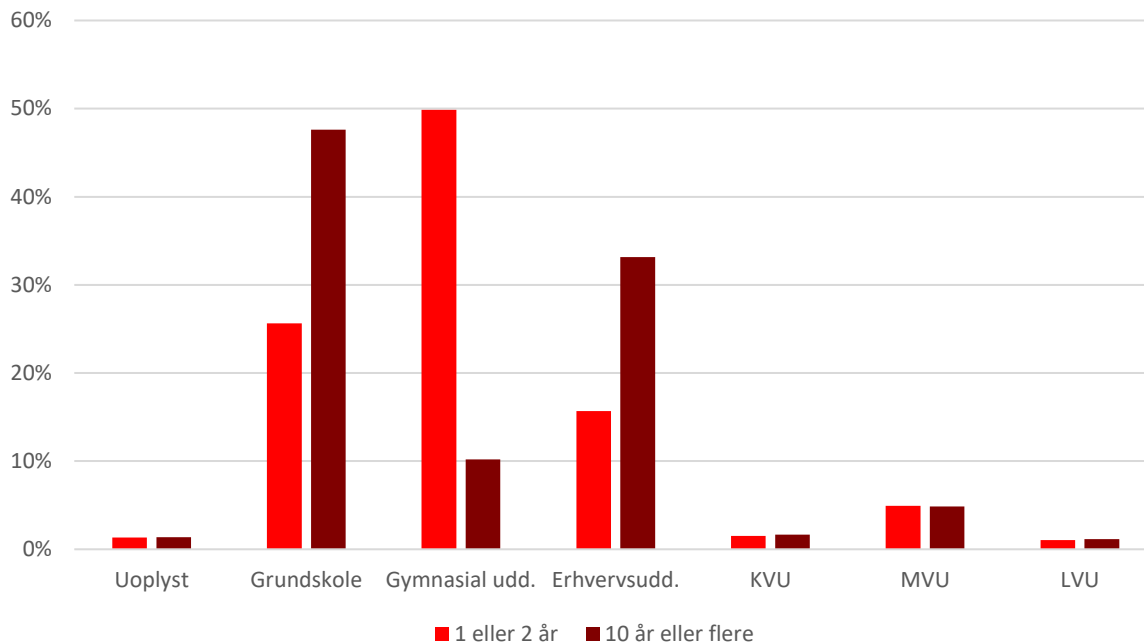
**Figur 7: Uddannelsesniveau for pædagogmedhjælpere og pædagogiske assistenter fordelt på antal år i branchen, 2007-2010**



Kilde: egne beregninger på baggrund af tal fra Danmarks Statistik.

Kigges der videre på gruppen af pædagogmedhjælpere uden nogen pædagogisk uddannelse, er der igen forskel på de langtidsansatte og korttidsansatte. Som det fremgår af figur 8, har 48 pct. af de langtidsansatte ikke anden uddannelse end grundskolen, mens 50 pct. af de korttidsansatte har en gymnasial uddannelse. Derudover har over 30 pct. af de langtidsansatte en erhvervsuddannelse. De mest udbredte erhvervsuddannelser er detailhandels-, kontor- og social- og sundhedsuddannelser. 11 pct. af de langtidsansatte pædagogmedhjælpere havde en detailhandelsuddannelse svarende til omkring 1.500 personer. 4 pct. havde en kontoruddannelse, og 3 pct. en social- og sundhedsuddannelse.

**Figur 8: Uddannelsesniveau for pædagogmedhjælpere, der hverken har en pædagogisk uddannelse eller er under uddannelse til pædagog, fordelt på antal år i branchen, 2007-2010**



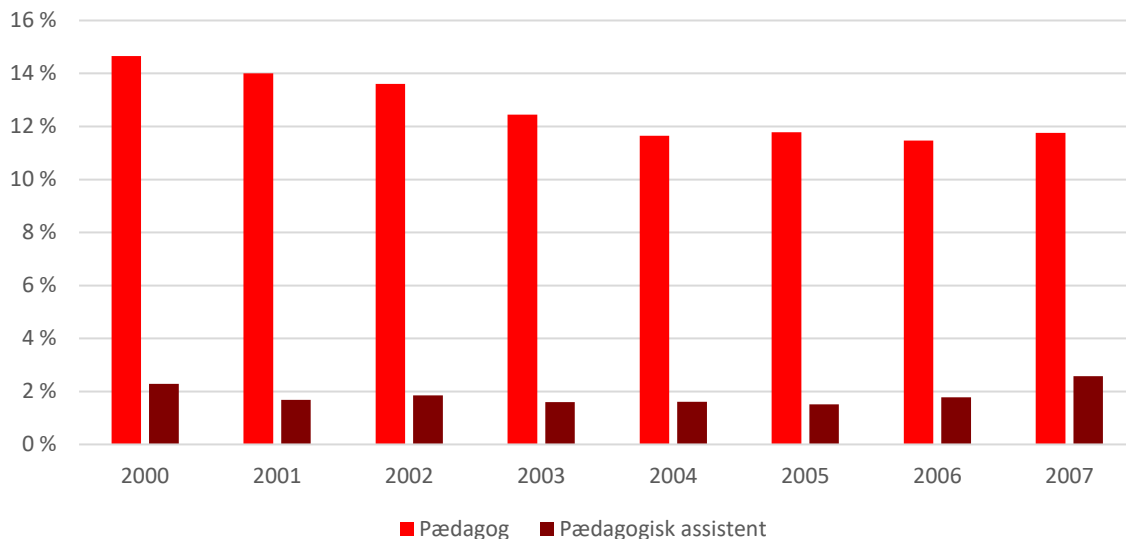
Kilde: egne beregninger på baggrund af tal fra Danmarks Statistik.

## Få pædagogmedhjælpere uddanner sig til pædagoger eller pædagogiske assistenter

Andelen af pædagogmedhjælpere, der uddanner sig til pædagoger i løbet af de efterfølgende ti år, har været faldende i perioden fra 2000 til 2007, jf. figur 9. I 2017 havde 12 pct. af dem, der blev ansat i en daginstitution i år 2007, en pædagoguddannelse. For dem, der blev ansat i år 2000, var samme tal 15 pct. i år 2010. Langt størstedelen bliver således ikke pædagoger efter ansættelse som pædagogmedhjælpere. Da antallet af nyansatte pædagogmedhjælpere i alle år fra 2000 til 2007 har ligget på omkring 9.000, betyder det, at antallet af pædagogmedhjælpere, der efterfølgende uddanner sig til pædagoger, også har været svagt faldende.

En endnu mindre del af pædagogmedhjælperne uddanner sig til pædagogiske assistenter, men denne andel har derimod ikke været faldende, og der er således omkring 2 pct. af pædagogmedhjælperne uden en pædagogisk uddannelse ved ansættelsesstart, der ti år senere har en PAU.

**Figur 9: Andelen af nyansatte pædagogmedhjælperne, der ti år senere har en pædagogisk uddannelse**



Kilde: egne beregninger på baggrund af tal fra Danmarks Statistik.

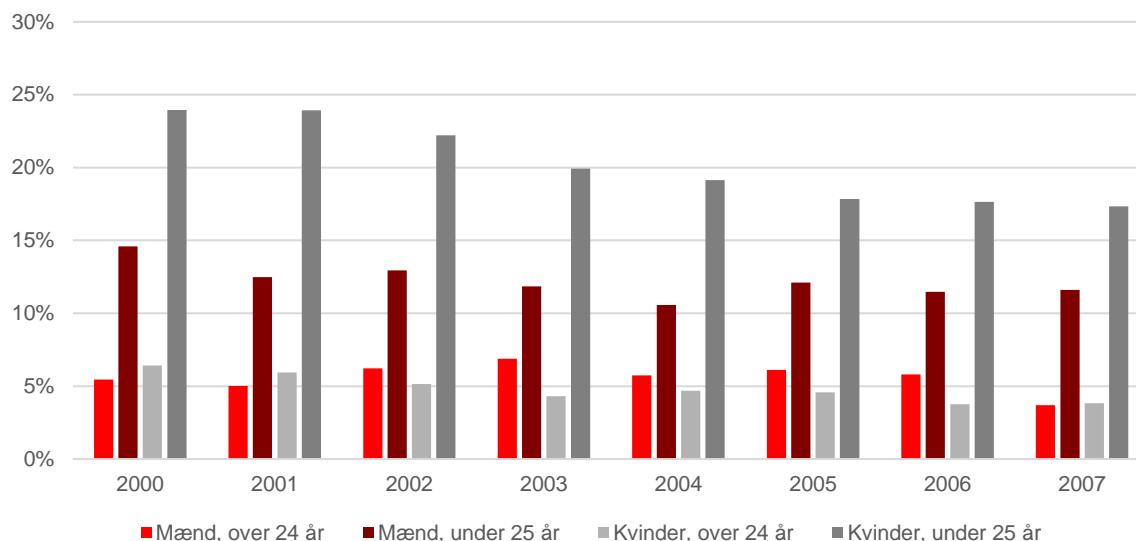
Omkring 1.300 af de langtidsansatte blev i løbet af deres ansættelse mellem år 2000 og 2017 uddannet til pædagogiske assistenter. Det svarer til 10 pct. og viser først og fremmest, at en relativt lille del af de langtidsansatte opkvalificeres med en PAU undervejs i ansættelsen. Dog har størstedelen af de pædagogiske assistenter taget uddannelsen undervejs i deres ansættelse. Det var således kun 29 pct. af de ansatte med en PAU i slutningen af deres ansættelse, der havde uddannelsen, inden de blev de ansat i daginstitutionen.

### De unge videreuddanner sig mere

Det pædagogiske personale, når man fraregner personale som er i gang med pædagoguddannelsen, uddanner sig i faldende grad til pædagoger, jf. figur 10. 24 pct. af kvinderne under 25 år ansat i år 2000 havde ti år senere en pædagoguddannelse. Det var derimod kun 17 pct. af de unge kvinder ansat i år 2007, der uddannede sig til pædagoger i løbet af de efterfølgende ti år.

For de mandlige ansatte over 24 år ansat i perioden 2000 til 2007 havde 4-6 pct. en pædagoguddannelse ti år efter, jf. figur 10. Det tilsvarende tal for mandlige ansatte under 25 var 11-15 pct. Tidligere forskning har vist, at mandligt pædagogisk personale har en positiv effekt på særligt drenges resultater i skolen (Gørtz et al., 2018). De kvindelige ansatte over 24 uddanner sig derimod i lige så ringe grad til pædagoger som mændene over 24.

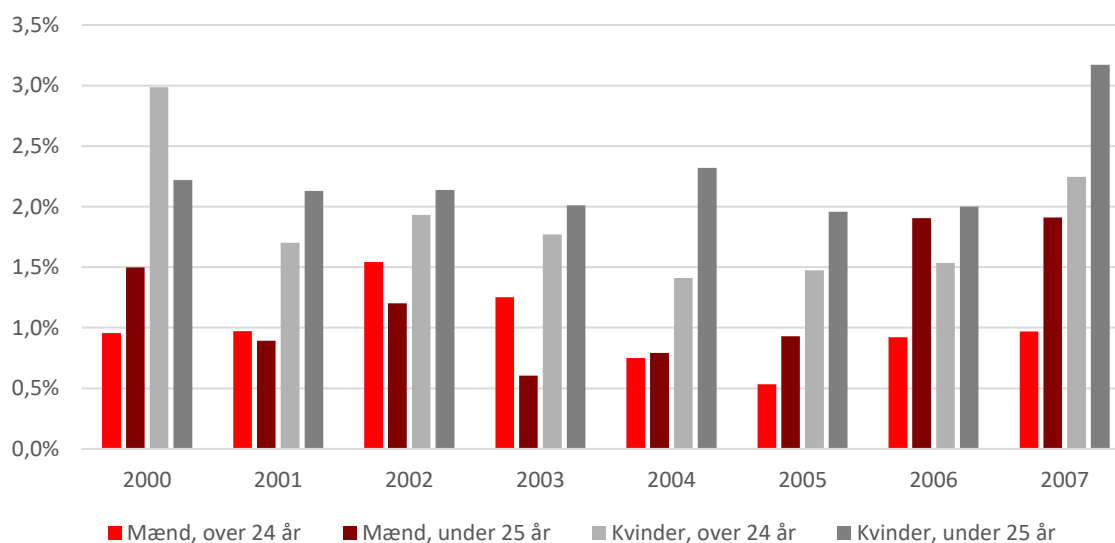
**Figur 10: Andelen af det pædagogiske personale, der hverken er færdiguddannede pædagoger eller i gang med pædagoguddannelsen, der ti år efter ansættelse er uddannet, eller er i gang med uddannelsen til, pædagog, 2010-2017**



Kilde: egne beregninger på baggrund af tal fra Danmarks Statistik.

3 pct. af de godt 3.000 kvindelige pædagogmedhjælpere ansat i år 2000 var pædagogiske assistenter i år 2010, jf. figur 11. Samme tal for år 2017 var 2 pct. af 2.700 pædagogmedhjælpere, der blev ansat i år 2007. Over 3 pct., svarende til omkring 140 af de 4.500 kvindelige pædagogmedhjælpere under 25 år ansat i år 2007, uddannede sig i løbet af de efterfølgende ti år til pædagogisk assistent. Ligeledes er andelen af de mandlige pædagogmedhjælpere under 25, der tager en PAU, steget.

**Figur 11: Andelen af pædagogmedhjælpere, der ti år efter ansættelse er uddannet, eller er i gang med uddannelsen til, pædagogisk assistent, 2010-2017**



Kilde: egne beregninger på baggrund af tal fra Danmarks Statistik.

## Litteraturliste

Gørtz, M., Johansen, E. R., & Simonsen, M. (2018). Academic achievement and the gender composition of preschool staff. *Labour Economics*, 55, 241–258.

Rege, M., Storksen, I., Solli, I. F., & Kalil, A. (2019). Promoting Child Development in a Universal Pre-school System: A Field Experiment. *Promoting Child Development in a Universal Preschool System: A Field Experiment*, 42.