

# Sen skolestart

## Udviklingen af andelen af børn med sen skolestart

---

Tænketanken DEA  
Fiolstræde 44  
1171 København K  
[www.dea.nu](http://www.dea.nu)

**Udarbejdet af:**  
Kristian Thor Jakobsen  
Sofie Amalie Larsen

## Baggrund

Når børn nærmer sig skolestartsalderen, skal forældre tage stilling til, om deres barn skal starte i skole i det år, som Folkeskoleloven foreskriver, eller om de vil søge om at få udsat deres barns skolestart. De skal altså vurdere, om deres barn skal starte i skole med deres jævnaldrende, eller om barnet vil have bedre af at vente et år mere.

En række danske studier har set på de målbare konsekvenser af, at børn starter senere i skole end, hvad fødselsåret bestemmer (sene skolestartere). De danske studier peger på, at børn med sen skolestart fx har færre udfordringer med hyperaktivitet sammenlignet med børn, der starter i skole med deres jævnaldrende. Sene skolestartere opnår også bedre resultater ved bl.a. de nationale test i de små klasser (Sievertsen, 2015) og ved 9. klasses afgangsprøver i dansk og matematik (Vasiljeva og Naur, 2017). Andre studier viser også, at børn, som oplever en succesfuld overgang, har større sandsynlighed for at klare sig godt i indskolingen (Fletcher, 1997), og det er endda påvist, at overgangen til skolen påvirker eleverne på langt sigt i forhold til skolepræstationer, interesser og generel udvikling (Ramey & Ramey, 1998).

En senere skolestart påvirker også barnets familie positivt i form af højere beskæftigelse for moren, mere stabile parforhold og højere karakterer for ældre søskende i udskolingen (Landersø, Skyt Nielsen og Simonsen, 2019). Der er derved klare indikationer på, at en udskudt skolestart betyder noget for barnets såvel som familiens trivsel i årene umiddelbart efter skolestart og barnets faglige præstationer i grundskolen.

Studierne af de kortsigtede konsekvenser er dog i deres konstruktion udfordret ved at skulle identificere, hvem man sammenligner sene skolestartere med. En mulighed er at sammenligne børn på samme klassetrin, hvor en del af børnene er startet sent i skole. En eventuel forskel i resultaterne kan her være på grund af den sene skolestart. Men barnet med sen skolestart er op til et år ældre end de øvrige på klassetrinnet. Og denne aldersforskel kan alene gøre, at de klarer sig bedre.

En anden mulighed kunne derfor være at sammenligne resultaterne, når alle børn var fyldt fx 10 år. Men igen kan eventuelle forskelle i resultaterne være pga., at børnene befinder sig på forskellige klassetrin på testtidspunktet, i stedet for den senere skolestart.

Da Folkeskoleloven blev ændret i 2009, blev der bl.a. justeret på, hvornår børn skulle starte i skole. Før 2009 indtrådte undervisningspligten det år, hvor barnet fyldte syv år, og undervisningspligten varede i ni år ekskl. et eventuelt år i børnehaveklasse. Efter 2009 blev undervisningspligten udvidet til ti år medregnet børnehaveklassen begyndende fra det kalenderår, hvor barnet fyldte seks år.

Kriterierne for om et barn kan blive skoleudsat, altså om et barn kan vente med at starte i skole, blev derimod ikke ændret. Ifølge Folkeskoleloven kan en kommunalbestyrelse godkende et barns senere start i skole, hvis forældrene har anmodet eller givet samtykke til det (jf. Folkeskoleloven §34, stk. 2).

Men de kommunale procedurer for at skoleudsætte børn ændrede sig omkring 2009. I perioden før 2009 var det at få skoleudsat et barn en formalitetssag (Espensen, 2012). Det var derfor reelt forældrene, der besluttede, om deres barn skulle vente et år med at starte i skole eller ej.

Efter 2009 skal forældre nu søge skriftligt om lov til at skoleudsætte deres barn. Derudover vil barnets dagtilbud også vurdere barnet suppleret med eventuelle bidrag fra Pædagogisk Psykologisk Rådgivning (PPR) eller lignende. Hvem, der endeligt godkender ansøgningen, varierer fra kommune til kommune. Oftest er det skolelederen på den lokale skole eller et udvalg i kommunen (Larsen og Nielsen, 2018).

Andelen af børn, der bliver skoleudsat, svinger samtidig betydeligt fra kommune til kommune (Buch, 2018). Og givet at en udskudt skolestart kan have en reel betydning for familiers trivsel, barnets faglige præstationer mv., er det derfor værd at se nærmere på, om de kommunale forskelle er forklaret ved fx forskelle blandt børnene og deres forældre.

Konsekvenserne af sen skolestart er på længere sigt væsentligt mindre udfordrende at kortlægge rent metodisk. Studier fra en række nordiske lande har set på, om den samlede uddannelseslængde for unge bliver påvirket af en senere skolegang. Den gennemgående konklusion er, at senere skolestart kun påvirker den samlede uddannelseslængde meget lidt eller slet ikke (Se fx Landersø, Skyt Nielsen og Simonsen, 2015).

En senere skolestart vil dog med sikkerhed medføre, at barnet med sen skolestart indtræder senere på arbejdsmarkedet. Hvilket indebærer en lavere samlet indkomst for sene skolestartere i deres unge år sammenlignet med øvrige unge.

Dette notat kortlægger udviklingen af andelen af børn med sen skolestart de seneste 10 år. Udviklingen bliver bl.a. koblet med, hvor mange børn der efterfølgende går børnehaveklassen om (omgængere). Der bliver også set på, om faktorer som forældreressourcer og valg af skoleform har betydning for, om et barn bliver skoleudsat eller ej. Til sidst bliver forskelle i andelen af børn med sen skolestart koblet med andre kommunale forhold på børneområdet for at kortlægge eventuelle sammenhænge.

De overordnede konklusioner i notatet er som følger:

- Andelen af børn, der starter sent i skole (børn, der er startet senere end det kalenderår, hvor de fylder seks år), er faldet fra 17 pct. i 2007 til syv pct. i 2016. Andelen af sene skolestartere faldt mest markant i perioden 2007-2011, altså i årene omkring ændringen i Folkeskoleloven vedrørende tidspunkt for skolestart. I samme periode er andelen af børn, der går børnehaveklassen om, også faldet fra lidt over tre pct. i 2007, fra over fem pct. til knap to pct. Der tegner sig altså et billede af, at færre børn end tidligere starter sent i skole, og færre børn går også børnehaveklassen om.
- Drengene har omtrent dobbelt så stor sandsynlighed for at starte sent i skole sammenlignet med pigerne. I 2016 var godt ni pct. af drengene sene skolestartere, mens det kun var tilfældet for godt 4 pct. af pigerne. Børn født sent på året har desuden klart større sandsynlighed for at starte sent i skole. I 2016 var to ud af tre børn med sen skolestart født i sidste kvartal af året, hvor de fyldte seks år, mens kun fem pct. var født i første kvartal.
- Børn, der starter i en privatskole, har umiddelbart en lavere sandsynlighed for at starte sent i skole. I 2016 var syv pct. af børnene i de kommunale grundskoler sene skolestartere mod 5,5 pct. blandt børn, der startede i børnehaveklasse på en privatskole.

- Flere børn fra relativt ressourcetsvage hjem, målt på forældrenes indkomst, får alt andet lige også udskudt deres skolestart, sammenlignet med børn fra mere ressourcestærke familier. Omkring en ud af otte børn, hvis forældre ligger blandt de ti pct. laveste indkomster blandt alle forældre, er sene skolestartere, mens det samme kun er gældende for knap fem pct. af børnene med forældre, der ligger blandt de ti pct. højeste indkomster.
- Andelen af børn, der starter sent i skole, varierer meget fra kommune til kommune. Kalundborg Kommune har med ca. 2,5 pct. den laveste andel af børn med sen skolestart, mens nabokommunerne Odsherred og Slagelse Kommune har andele på henholdsvis 10,5 og 7,4 pct. Der er således flere eksempler på, at to ellers nogenlunde sammenlignelige nabokommuner har ret forskellige andele af børn med sen skolestart. Ærø Kommune har med godt 23 pct. den klart højeste andel af børn med sen skolestart efterfulgt af Jammerbugt Kommune med 15 pct.
- Kommuner i hovedstadsområdet, i Midt- og Sydjylland samt på Fyn er kendetegnet ved at kommuner med relativt mange børn per ansat i daginstitutionerne, altså lave normeringer, også typisk har relativt få børn med sen skolestart.
- Der er samtidig stor forskel på, hvem der i de enkelte kommuner afgør, om et barn kan få udskudt sin skolestart eller ej. I nogle kommuner er det skolelederen på den pågældende distriktskole, der endeligt godkender en senere skolestart, mens centralforvaltningen træffer denne afgørelse i andre kommuner. En tredje mulighed er et udvalg bestående af forskellige fagligheder. Denne forskel kan føre til, at de overordnede kommunale begrundelser for sen skolestart eller ej varierer.

## Datagrundlag

Denne analyse baserer primært på oplysninger fra det komprimerede elevregister (KOTRE) ved Danmarks Statistik, der indeholder information om alle påbegyndte og afsluttede uddannelsesforløb. Populationen består af alle personer, der starter i børnehaveklassen fra 2007 til og med 2016. Der er desuden kun medtaget børn, der var mellem 5 og 7 år ved skolestart. Samlet set ser analysen på 630.000 børn.

Børn med sen skolestart er defineret som værende børn, der starter i børnehaveklassen første gang i det år, hvor de fylder 7 år. Omgængere er defineret ved de børn, der er registreret med start i børnehaveklassen i to umiddelbart efterfølgende år.

Indkomstoplysningerne for forældrene er hentet i indkomstregistret, hvor erhvervsindkomsten er anvendt som indkomstbegreb. Erhvervsindkomsten er defineret ved løn og nettooverskud af egen virksomhed før skat og inkluderer derved ikke ydelser fra offentlig forsørgelse.

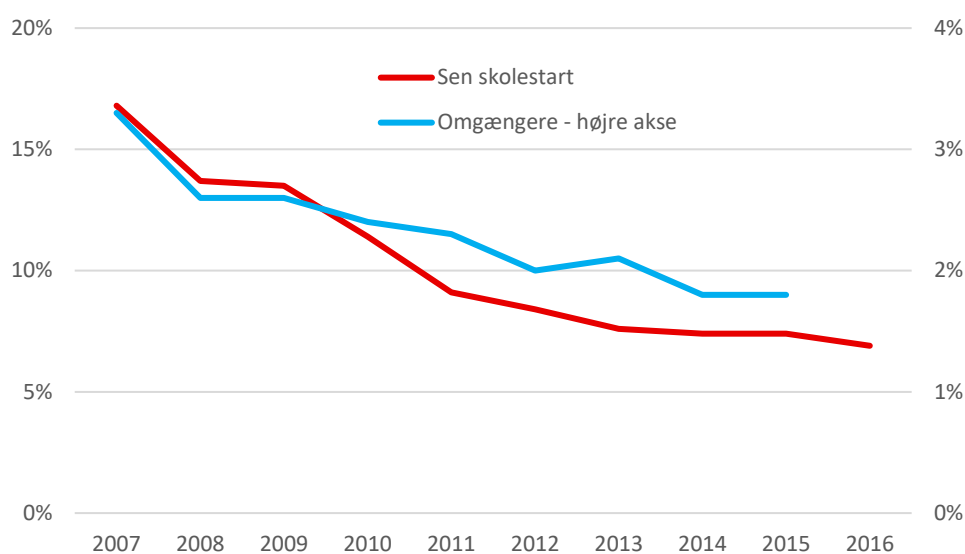
## Færre børn starter sent i skole, og færre går børnehaveklassen om

Med ændringen af Folkeskoleloven i 2009 blev tidspunktet for børns skolestart som før nævnt rykket et år frem til det år, hvor de fylder seks år. Samtidig er andelen af børn, der starter sent i skole, faldet fra

17 pct. i 2007 til 7 pct. i 2016, jf. Figur 1. Størstedelen af faldet skete fra 2007 til 2011, altså i årene omkring lovændringen, mens andelen har været nogenlunde stabil de seneste år.

Samtidig er andelen af børn, der går børnehaveklassen om, faldet fra lidt over tre pct. i 2007 til knap to pct. i de seneste år. Derved er andelen af sene skolestartere reduceret med ca. 60 pct. siden 2007, mens andelen af omgængere er faldet med 45 pct.

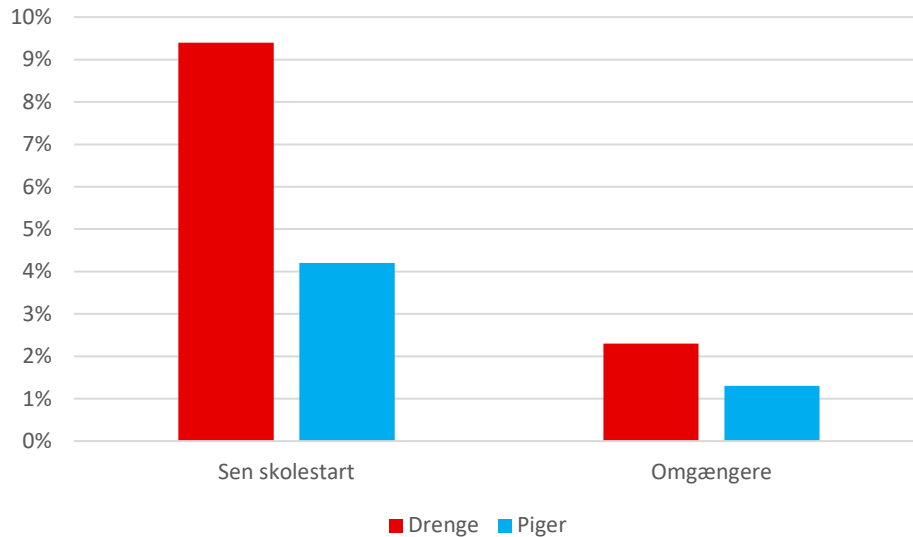
**Figur 1: Udvikling i andelen af børn, der starter sent i børnehaveklasse, og andelen af børn, der går børnehaveklasse om, 2007-2016**



*Note: Et barn bliver kategoriseret som at være starte sent i skole, hvis de starter i børnehaveklasse senere end det år, de fylder 6 år. Omgængere er defineret ved børn, der har sin første skolestart i det pågældende år og også starter i børnehaveklasse året efter. Kilde: Egne beregninger på baggrund af registerdata fra Danmarks Statistik*

Mere end dobbelt så mange drenge som piger starter sent i skole, jf. Figur 2. Ni pct. af drengene, der startede i skole i 2016, var således sene skolestartere, mens det samme gjorde sig gældende for fire pct. af pigerne. Andelen af omgængere blandt drenge er ligeledes højere sammenlignet med pigerne.

**Figur 2: Andel af børn, der enten starter sent i børnehaveklasse, og andel der går børnehaveklasse om, fordelt efter køn, 2015/16**

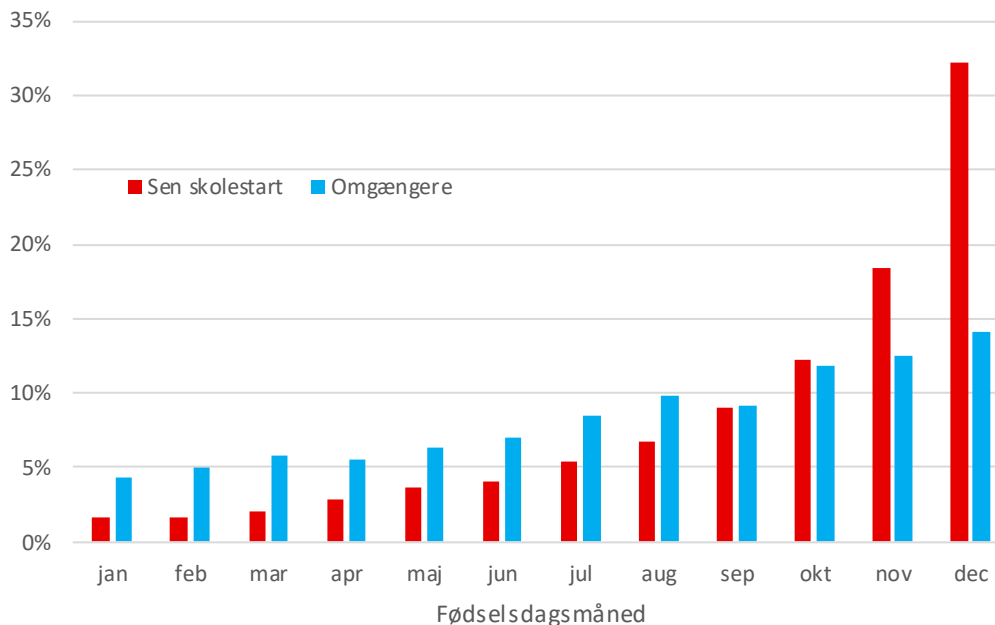


*Note: Et barn bliver kategoriseret som at være starte sent i skole, hvis de starter i 0. klasse senere end det år, de fylder 6 år. Omgængere er opgjort som andelen af børn, der har sin første skolestart i det pågældende år og også starter i 0. klasse året efter.*

*Kilde: Egne beregninger på baggrund af registerdata fra Danmarks Statistik*

To ud af tre børn med sen skolestart er født i fjerde kvartal året forinden, mens kun fem pct. er født i januar, februar eller marts, jf. Figur 3. Langt de fleste sene skolestartere er derved født relativt tæt på årsskiftet. Samtidig er kun hver tredje omgænger af børnehaveklassen født i årets sidste tre måneder, og 15 pct. er født i årets første tre måneder, altså en mere jævn fordeling i fødselsmånederne sammenlignet med sene skolestartere.

**Figur 3: Fødselsdagsmåned for børn, der enten starter sent i børnehaveklasse, og andel der går børnehaveklasse om, fordelt efter køn, 2014-16**

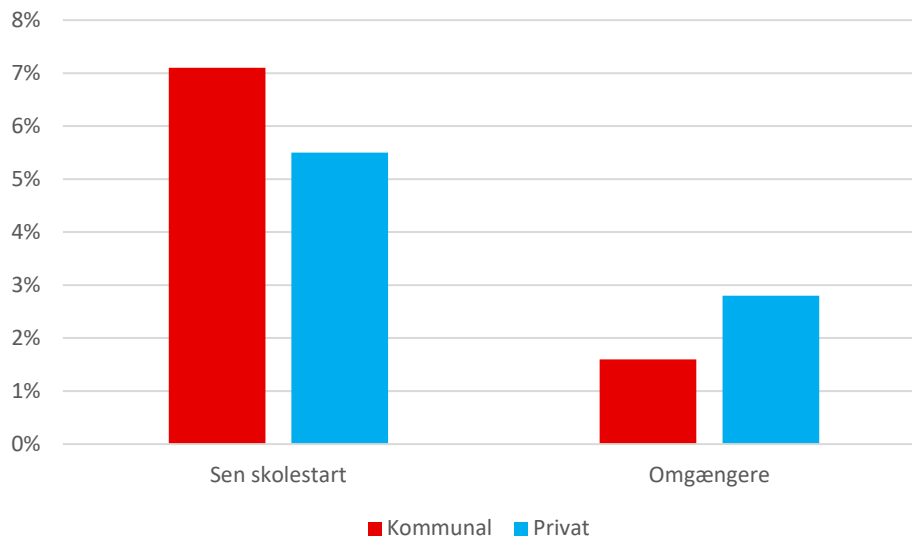


*Note: Et barn bliver kategoriseret som at være starte sent i skole, hvis de starter i 0. klasse senere end det år, de fylder 6 år. Omgængere er opgjort som andelen af børn, der har sin første skolestart i det pågældende år og også starter i 0. klasse året efter.*

*Kilde: Egne beregninger på baggrund af registerdata fra Danmarks Statistik*

Færre børn, der starter i børneklasse i en privatskole, starter sent i skole sammenlignet med børn, der starter børnehaveklasse i en kommunal folkeskole – 5,5 pct. mod 7 pct. -, jf. Figur 4. Omvendt er andelen af omgængere i private skoler næsten dobbelt så høj som i de kommunale skoler med knap 3 pct. mod 1,6 pct. kommunale forskelle i andelen af børn, der starter i børnehaveklasse i privatskoler, kan derved være med til at forklare forskelle i andelen af sene skolestartere og omgængere på tværs af kommunerne.

**Figur 4: Andel af børn, der enten starter sent i børnehaveklasse, og andel der går børnehaveklasse om, fordelt efter skoleform, 2015/16**



*Note: Et barn bliver kategoriseret som at være starte sent i skole, hvis de starter i 0. klasse senere end det år, de fylder 6 år. Omgængere er opgjort som andelen af børn, der har sin første skolestart i det pågældende år og også starter i 0. klasse året efter.*

*Kilde: Egne beregninger på baggrund af registerdata fra Danmarks Statistik*

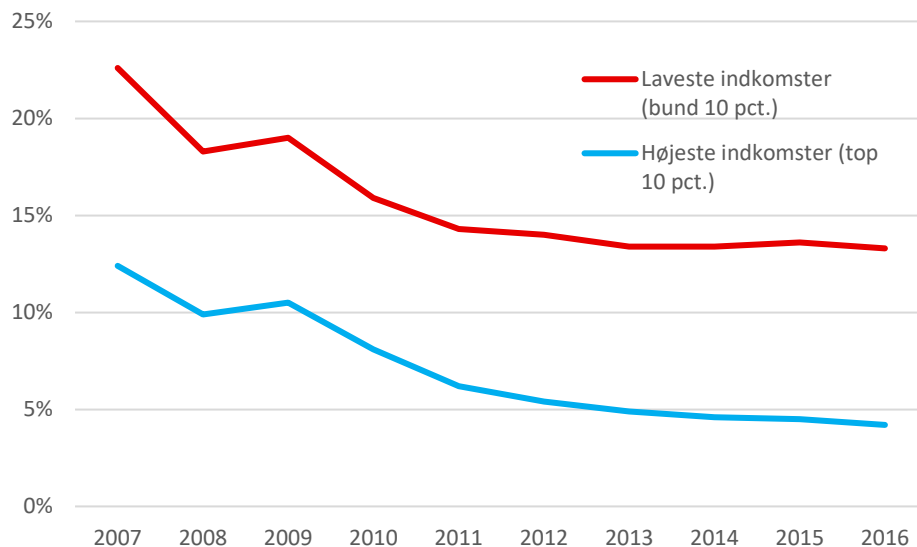
Flere børn fra lavindkomstfamilier er sene skolestartere sammenlignet med børn fra mere ressourcerstærke hjem, jf. Figur 5. 13 pct. af børnene, der kommer fra familier med de 10 pct. laveste indkomster tre år op til barnets skolestart, er således startet sent i skole i 2016.<sup>1</sup> Dette gælder kun for 4 pct. af børnene fra familier med de 10 pct. højeste indkomster.

Andelen af sene skolestartere er samtidig faldet for begge indkomstgrupper siden 2007, men forskellen mellem de to indkomstgrupper har ligget uforandret på 8-10 pct. point igennem alle år.

<sup>1</sup> Forældrenes indkomstniveau er beregnet som et tre-årligt gennemsnit af erhvervsindkomsten (indkomst før skat ekskl. overførselsindkomster) opgjort på barnets skolestartstidspunkt. Forældrene er derefter blevet inddelt i indkomstdeciler baseret på samtlige forældres indkomster for den pågældende grundskoleårgang. Forældrene er derved opdelt efter deres placering sammenlignet med de øvrige forældre med børn fra samme årgang, hvilket naturligvis ikke nødvendigvis svarer til deres placering i den samlede indkomstfordeling.



**Figur 5: Udvikling i andel af børn, der starter sent i børnehaveklasse i det kommunale skolesystem, fordelt efter forældrenes indkomstniveau, 2007-2016**

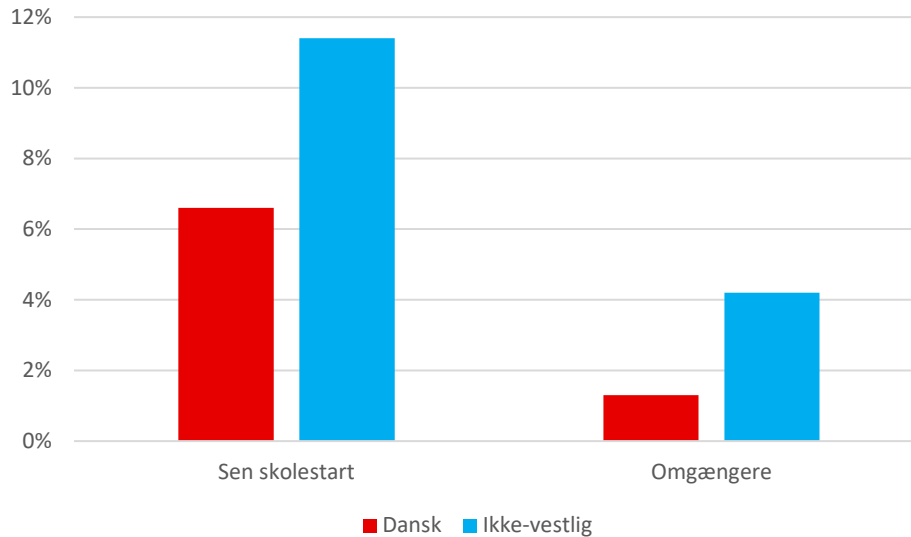


*Note: Et barn bliver kategoriseret som at være starte sent i skole, hvis de starter i 0. klasse senere end det år, de fylder 6 år. Forældrenes indkomstniveau er beregnet som et tre-årligt gennemsnit af erhvervsindkomsten (indkomst før skat ekskl. Overførselsindkomster) opgjort på barnets skolestartstidspunkt. Forældrene er derefter blevet inddelt i indkomstdeciler baseret på samtlige forældres indkomster for den pågældende grundskoleårgang.*

*Kilde: Egne beregninger på baggrund af registerdata fra Danmarks Statistik*

Der er også relativt flere børn med ikke-vestlig baggrund – 11 pct. -, der starter sent i skole sammenlignet med børn med dansk baggrund – 7 pct. -, jf. Figur 6. Samtidig er andelen af omgængere også klart højere med 4 pct. blandt børn med ikke-vestlig baggrund sammenlignet med 1 pct. blandt børn med dansk baggrund.

**Figur 6: Andel af børn, der enten starter sent i børnehaveklasse, og andel der går børnehaveklasse om, fordelt efter herkomst, 2015/16**



*Note: Et barn bliver kategoriseret som at være starte sent i skole, hvis de starter i 0. klasse senere end det år, de fylder 6 år. Omgængere er opgjort som andelen af børn, der har sin første skolestart i det pågældende år og også starter i 0. klasse året efter.*

*Kilde: Egne beregninger på baggrund af registerdata fra Danmarks Statistik*

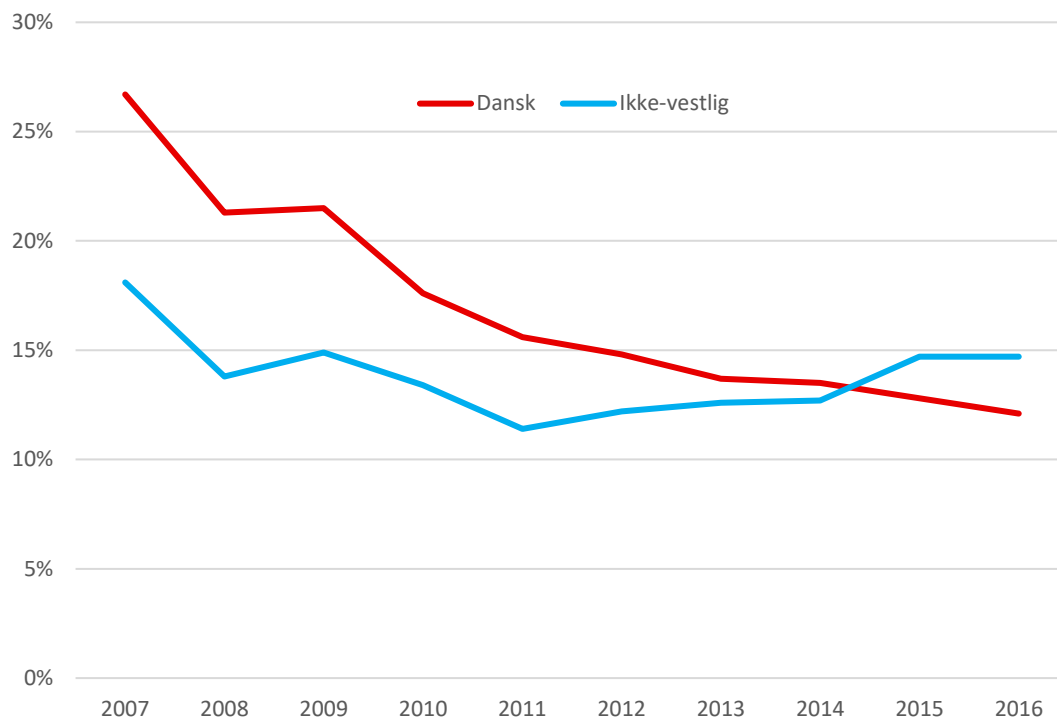
Forskellen i andelen af børn med henholdsvis ikke-vestlig og dansk baggrund, der starter sent i skole, hænger bl.a. sammen med, at børn med ikke-vestlig baggrund typisk kommer fra mindre ressourcerstærke familier sammenlignet med danske børn.

Forskellen i andelen af sene skolestartere bliver også mindsket, hvis der kun bliver set på børn fra familier med fx de 10 pct. laveste indkomster, jf. Figur 7. I 2016 var lige knap 15 pct. af børn med ikke-vestlig baggrund opvokset i lavindkomstfamilier startet sent i skole, mens det samme gjorde sig gældende for 12 pct. af børnene med dansk baggrund fra samme indkomstgruppe.

Siden 2007 er andelen af børn fra lavindkomstfamilier med sen skolestart dog faldet markant blandt børn med dansk baggrund. I 2007 var mere end hvert fjerde barn fra lavindkomstgruppen sene skolestartere mod 12 pct. i 2016, altså mere end en halvering. Andelen af sene skolestartere blandt børn med ikke-vestlig baggrund er i samme periode kun faldet fra 18 til 15 pct. Og andelen er faktisk steget svagt siden 2011 for netop denne gruppe af børn.<sup>2</sup>

<sup>2</sup> Den overordnede oprindelsesbaggrund for børn fra ikke-vestlige lavindkomstfamilier har ikke ændret sig mærkbart i perioden. Ca. 20 pct. af børnene har afrikansk baggrund, mens omkring 60 pct. har mellemøstlig baggrund. Til gengæld er andelen af børn med ikke-vestlig baggrund født uden for Danmark steget markant fra ca. 10 pct. til ca. 40 pct. i 2016.

**Figur 7: Udvikling i andel af børn fra lavindkomstfamilier, der starter sent i børnehaveklasse i det kommunale skolesystem, fordelt efter herkomst, 2007-2016**



*Note: Et barn bliver kategoriseret som at være starte sent i skole, hvis de starter i 0. klasse senere end det år, de fylder 6 år. Forældrenes indkomstniveau er beregnet som et tre-årligt gennemsnit af erhvervsindkomsten (indkomst før skat ekskl. Overførselsindkomster) opgjort på barnets skolestartstidspunkt. Forældrene er derefter blevet inddelt i indkomstdeciler baseret på samtlige forældres indkomster for den pågældende grundskoleårgang.*

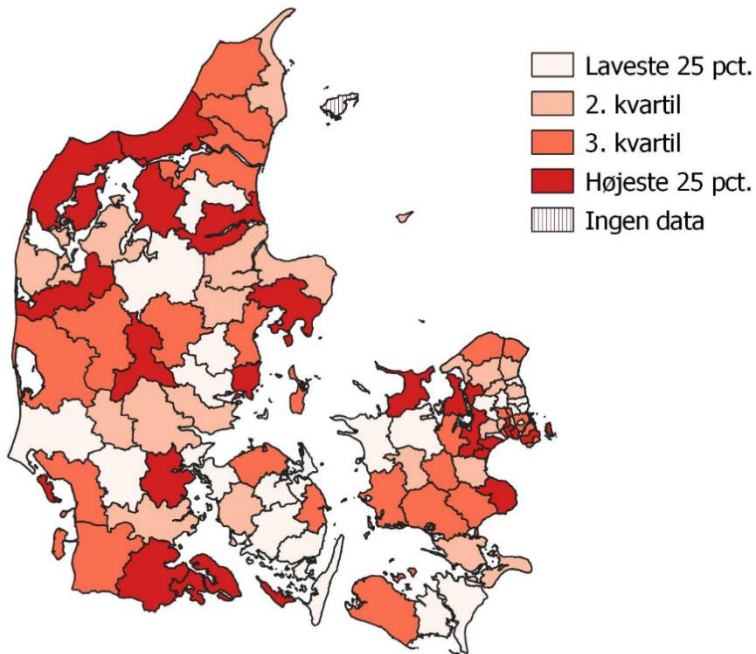
*Kilde: Egne beregninger på baggrund af registerdata fra Danmarks Statistik*

## Andelen af børn med skolestart og omgængere er meget forskellig fra kommune til kommune

I 2014-2016 var 2,3 pct. af børnene, der startede i børnehaveklassen i Kalundborg Kommune, sene skolestartere. I samme periode lå snittet i Jammerbugt Kommune på 15 pct. Andelen af sene skolestartere varierer altså meget, og der er intet tydelig geografisk mønster mellem kommuner med henholdsvis høje eller lave andele af børn med sen skolestart, jf. Figur 8.

Der er dog en tendens til, at kommuner i den nordvestlige del af Jylland har relativt flere sene skolestartere sammenlignet med fx kommuner nord for København. Men i alle dele af landet er der eksempler på kommuner med relativt mange sene skolestartere, der grænser op til kommuner med relativt få med sen skolestart.

**Figur 8: Gennemsnitlig andel af børn, der starter sent i børnehaveklasse, 2014-2016**



*Note: Et barn bliver kategoriseret som at være starte sent i skole, hvis de starter i 0. klasse senere end det år, de fylder 6 år.*

*Kilde: Egne beregninger på baggrund af registerdata fra Danmarks Statistik*

### Boks 9: Overordnede kommunale begrundelser for niveau af skoleudsættelse

I en kvalitativ undersøgelse af kommunale begrundelseslogikker er 5 kommuner blevet kortlagt i forhold til deres måder at italesætte og argumentere for, hvornår skoleudsættelse er legitimt. I disse kommuner er der fem overordnede begrundelser for, hvornår skoleudsættelse er aktuelt:

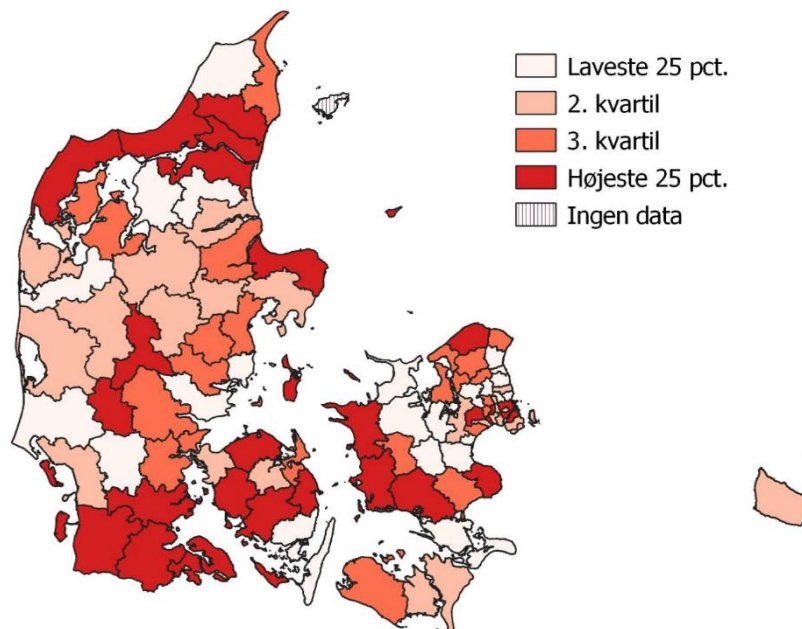
- **Inklusionslogik:** I kraft af inklusionens fremtrædende rolle i folkeskolereformen 2014 er der kommet fokus på, at skolerne skal kunne rumme flere børn. Det er derfor forventet af skolerne, at de evner at rumme flere børn med udfordringer. Og dette bliver en måde at retfærdiggøre, at skoleudsættelse ikke er nødvendig i samme grad som før.
- **Økonomisk logik:** Det bliver ofte italesat i kommunerne, at der er et økonomisk aspekt ved skoleudsættelse - at det er dyrere at have et barn i børnehaven end skole.
- **Sammenligningslogik:** Kommunerne har særlig fokus på andre kommuner, og har oftest identificeret kommuner, som de kan sammenligne sig med. Derfor bliver niveauet for skoleudsættelse begrundet i (ofte lavere) niveauer fra sammenlignelige kommuner.
- **Succeslogik:** Ud fra denne logik handler diskussionen om skoleudsættelse om, hvorvidt et barn oplever succes og får et godt videre uddannelsesforløb.
- **Modenhedslogik:** Praktikere i kommunerne italesætter, at modenhed er en vigtig faktor, når man begrundet skoleudsættelse. Det gælder især, at der argumenteres for, at børn bedre modnes i børnehaven fremfor i skolen.

Begrundelseslogikkerne har typisk også forskellige ejerskab. På den ene side sås det, at forvaltningen benyttede sig særligt af logikker, som omhandlede inklusion, økonomi og sammenligninger med andre kommuner. Altså fx hvis kommuner har færre børn med sen skolestart, så kan vi også.

På den anden side var der den mere praksisrettede side, dagtilbud og børnehaveklasse, hvor der blev benyttet begrundelseslogikker med udgangspunkt i barnet. Det blev her særligt fremtræden, at det var med udgangspunkt i barnets følelse af succes, altså at kunne få en god oplevelse med at lykkes i skolen. Derudover fremhæves det, at modenhed ikke kan fremskyndes (Larsen og Nielsen, 2018).

Andelen af børn, der går børneklassen om, varierer også en del fra kommune til kommune, jf. Figur 9. Kommunerne med relativt høje andele af omgængere, dvs. 2 pct. eller flere af en årgang, ligger fortrinsvis i Nordvest- og Sønderjylland samt på Fyn og Vestsjælland. Kommuner nord for København har omvendt typisk lave andele af omgængere i børnehaveklassen.

**Figur 10: Gennemsnitlig andel af børn, der går børnehaveklasse om, fordelt efter skolens kommune, 2013-2015**



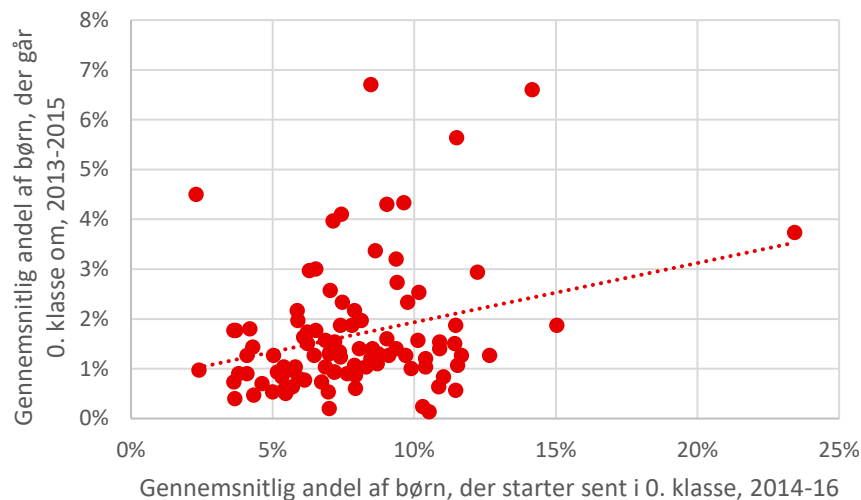
*Note: Omgængere er defineret ved børn, der har sin første skolestart i det pågældende år og også starter i 0. klasse året efter.*

*Kilde: Egne beregninger på baggrund af registerdata fra Danmarks Statistik*

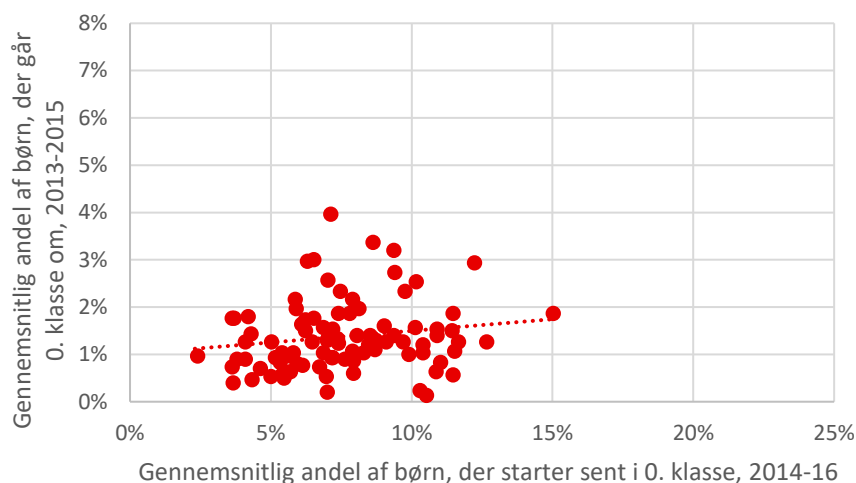
Derved har fx nordvestjyske kommuner relativt mange børn, der starter sent i skole samtidig med, at de også har relativt mange børn, der går børnehaveklasse om. En række kommuner nord for København er samtidig kendetegnet ved det modsatte.

Denne positive sammenhæng mellem andelen af sene skolestartere og omgængere gælder også på tværs af alle kommuner, jf. Figur 10 øverst. Sammenhængen bliver dog svagere, hvis kommuner med høje andele af børn, der starter sent i skole eller går børnehaveklassen om, ikke bliver taget med, jf. Figur 10 nederst. Den kommunale sammenhæng mellem sene skolestartere og omgængere er derfor ikke stærk.

**Figur 11: Sammenhæng mellem andel af børn, der starter sent i børnehaveklasse og andelen af børn, der går børnehaveklasse om i det kommunale skolesystem, 2014-2016**



Uden outliers:



*Note: Et barn bliver kategoriseret som at være startet sent i skole, hvis de starter i 0. klasse senere end det år, de fylder 6 år. Omgængere er defineret ved børn, der har sin første skolestart i det pågældende år og også starter i 0. klasse året efter.*

*Kilde: Egne beregninger på baggrund af registerdata fra Danmarks Statistik*

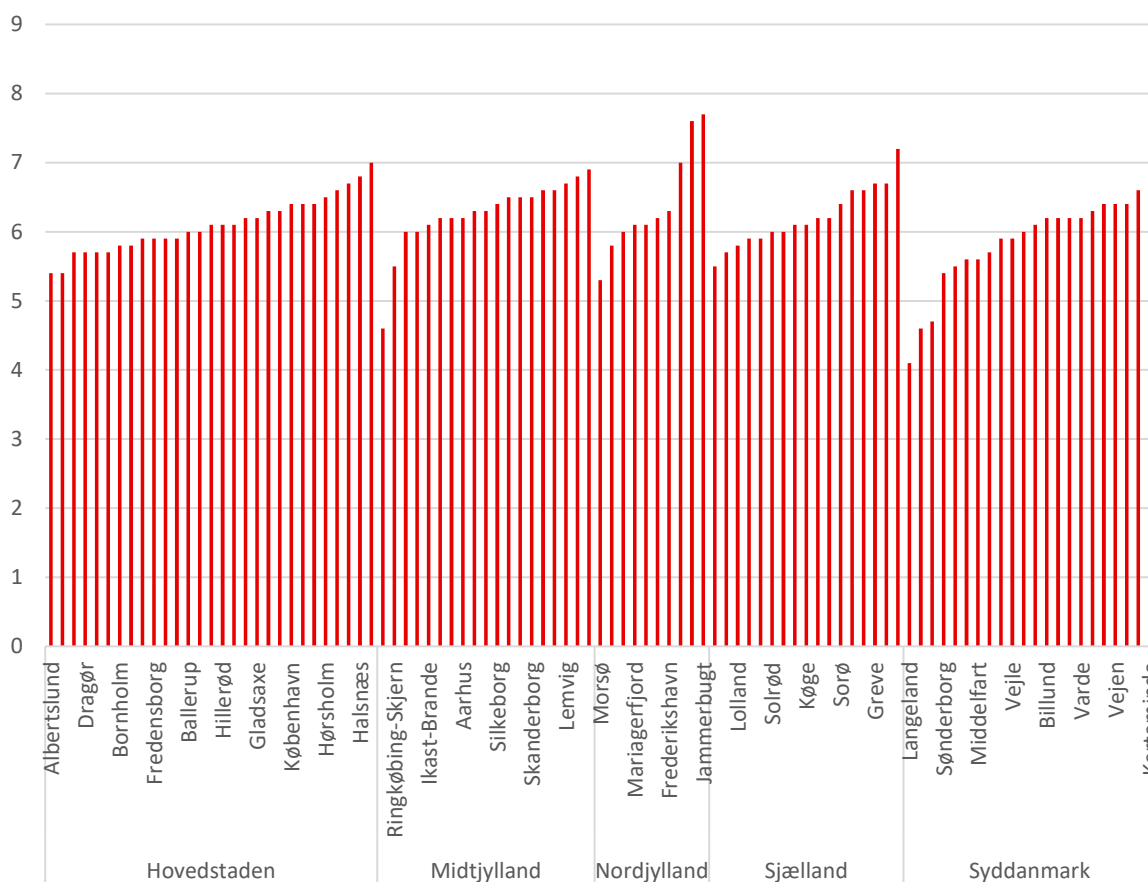
## Tendens til at kommuner med lave normeringer typisk også har få børn med sen skolestart

Daginstitutionsområdet er også indrettet meget forskelligt på tværs af kommunerne i forhold til normeringer og personalesammensætning. Fx varierer de kommunale normeringer i daginstitutioner for 3-5-årige ikke kun på landsplan, men også inden for de enkelte regioner er der klare forskelle i normeringerne på tværs af kommunerne, jf. Figur 11.

Forskellen mellem den laveste og højeste normering i den enkelte region, ligger typisk på 1,5 barn per medarbejder svarende til 20-25 pct. flere børn per medarbejder i kommunerne med de laveste normeringer.

Samtidig er kommunerne kendetegnet på daginstitutionsområdet ved enten at have en relativ høj normering og en relativ lav andel af pædagogisk uddannet personale eller det omvendte (Børne- og Socialministeriet, 2018).<sup>3</sup>

**Figur 12: Kommunale forskelle i gennemsnitligt antal af børn per medarbejder i daginstitutioner til 3-5 årige, 2017**



Kilde: Statistikbanken i Danmarks Statistik

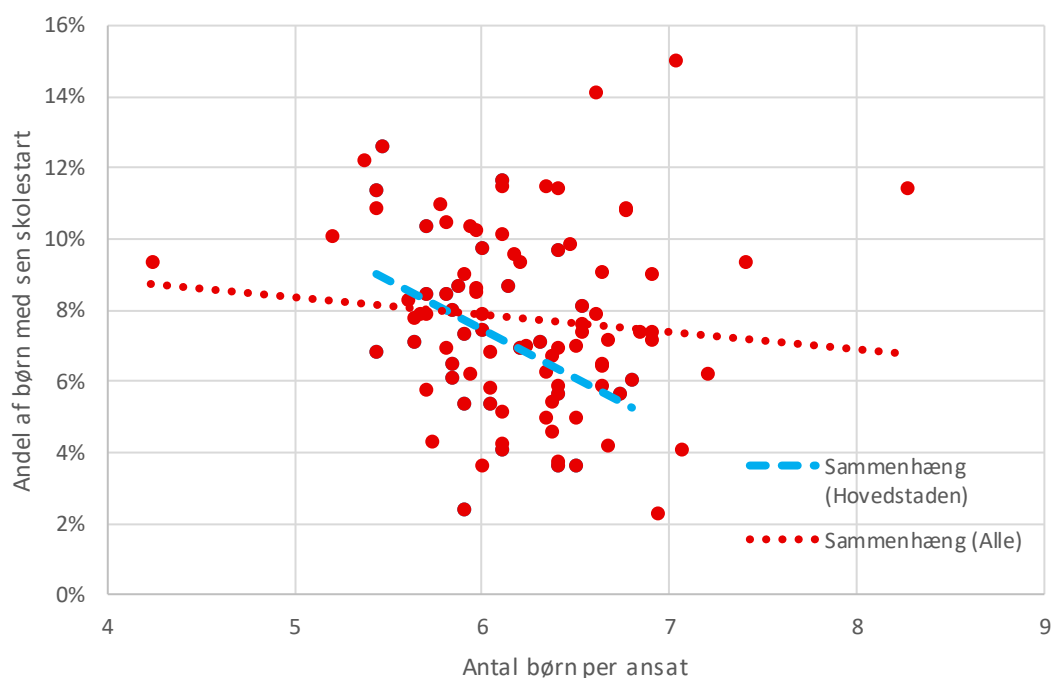
På tværs af samtlige kommuner er der en svag tendens til, at kommuner med mange børn per ansat, altså lave normeringer, typisk også har en lavere andel af børn, der starter sent i skole, jf. Figur 12 (den røde stiplede linje). Med andre ord har kommuner med relativt mange ansatte per barn i daginstitutioner typisk også en højere andel af børn, der starter sent i skole sammenlignet med kommuner med færre ansatte per barn i daginstitutionerne.

<sup>3</sup> Denne tendens er dog noget svagere, hvis data fra 2017, hvor alle 98 kommuner er inkluderet, anvendes i stedet. Se bilagsfigur.



Sammenhængen mellem normeringer og andelen af børn med sen skolestart bliver endnu mere tydelige, hvis vi kigger på kommuner i udvalgte regioner. Fx indikerer den simple sammenhæng for kommuner i hovedstadsområdet (jf. den blå stiplede linje), at hvis en kommune i hovedstadsområdet har 6 børn per ansat, har omkring 7,5 pct. af børnene en sen skolestart, mens andelen ligger på 5 pct. i de kommuner, der har 7 børn per ansat.

**Figur 13: Sammenhæng mellem andel af børn, der starter sent i børnehaveklasse og normeringen af daginstitutioner til 3-5 årige på tværs af alle kommuner, 2014-2017**



Note: Et barn bliver kategoriseret som at være startet sent i skole, hvis de starter i 0. klasse senere end det år, de fylder 6 år.

Kilde: Egne beregninger på baggrund af registerdata fra Danmarks Statistik og Statistikbanken i Danmarks Statistik

Information om normeringer er begrænset til 2015-2017, mens information om andelen af børn med sen skolestart kun går frem til 2016. Ydermere er data om normering og personale begrænset til 77 kommuner i 2015 og 2016.

Hvis der udelukkende ses på disse 77 kommuner for årene 2015 og 2016, har kommunerne fra bl.a. Region Syddanmark og Hovedstaden typisk en lav andel af børn med sen skolestart, hvis de har en lav normering på daginstitutionsområdet, jf. Tabel 1.<sup>4</sup>

<sup>4</sup> I appendiks er de resterende 20 kommuner medtaget (ekskl. Læsø Kommune) ved at anvende gennemsnittet for 2015-2017.

**Tabel 1: Sammenhæng mellem andelen af børn med sen skolestart og udvalgte kommunale karakteristika, 2015-2016**

	Model 1		Model 2		Model 3	
	Koef.	Std. Afv.	Koef.	Std. Afv.	Koef.	Std. Afv.
Normering	-0,011***	0,00	0,009	0,00	0,003	0,00
Normerings sammenhæng ift. Region Nordjylland						
- Region Midtjylland			-0,022**	0,01	-0,019*	0,01
- Region Syddanmark			-0,052***	0,01	-0,049***	0,01
- Region Hovedstaden			-0,040***	0,01	-0,031**	0,01
- Region Sjælland			-0,019*	0,01	-0,017	0,01
Andel af børn, der kommer fra familier med 20 pct. laveste indkomster					0,088	0,07
- Kommer fra familier med ikke-vestlig baggrund					-0,050	0,08
- Ikke er født i Danmark					0,230	0,20
- Starter på privatskole					-0,073	0,05
- Er piger					-0,134	0,14
Antal observationer		154		154		154
R2		0,064		0,283		0,320

Note: Et barn bliver kategoriseret som at være startet sent i skole, hvis de starter i 0. klasse senere end det år, de fylder 6 år. \* indikerer, at koefficienten er signifikant på 10 pct. niveau, \*\* på 5 pct. niveau og \*\*\* på 1 pct. niveau.

Kilde: Egne beregninger på baggrund af registerdata fra Danmarks Statistik og Statistikbanken i Danmarks Statistik

Datagrundlaget er dog stadig spinkelt i forhold til information om normeringer og skal derfor fortolkes varsomt og alene som en sammenhæng. Derfor er det vigtigt at understrege, at ændringer i normeringer alene ikke nødvendigvis vil påvirke en kommunes andel af sene skolestartere. Sammenfaldet mellem normeringer og andelen af sene skolestartere kan derved også være et udtryk for, at normering fanger forskelle i andre bagvedliggende kommunale faktorer.

## Kommunernes informationer om og måder at håndtere skoleudsættelser

Bedømt ud fra kommunernes hjemmesider og informationer om skoleudsættelse tilgår kommunerne dette område på mange forskellige måder. 92 kommuner ud af 98 kommuner har information om skoleudsættelse på hjemmesiderne, dog i varierende indhold og mængde.

Lovgivningsmæssigt gælder det helt grundlæggende at:

*§ 34 stk. 2. Kommunalbestyrelsen kan efter forældrenes anmodning eller med deres samtykke, jf. § 54, godkende, at et barns undervisning udsættes til et år efter undervisningspligtens indtræden, når det er begrundet i barnets udvikling. Godkendelsen kan betinges af, at barnet optages i en børnehave.*

Altså kan kommunerne selv sætte rammer og procedurer for afgørelser omkring skoleudsættelse.

Dette har ført til, at nogle kommuner træffer beslutning om dette i centralforvaltningen, mens andre kommuner er overgivet ansvaret til forskellige instanser:

- Skolelederen på distriktsskolen, hvor barnet hører til.
- Et udvalg bestående af forskellige fagligheder fx tværfaglige udvalg eller visitationsudvalg.
- En person, som er tilknyttet centralforvaltningen fx skolechef, dagtilbudschef mv.

Spørgsmålet er, om denne forskel i, hvem der har beslutningskompetencen i den enkelte kommune, gør, at børns mulige sene skolestart bliver besluttet ud fra forskellige kriterier. Der ses en tendens til, at der er færre børn med sen skolestart, hvor beslutningen træffes i forvaltningen (Larsen og Nielsen, 2018).

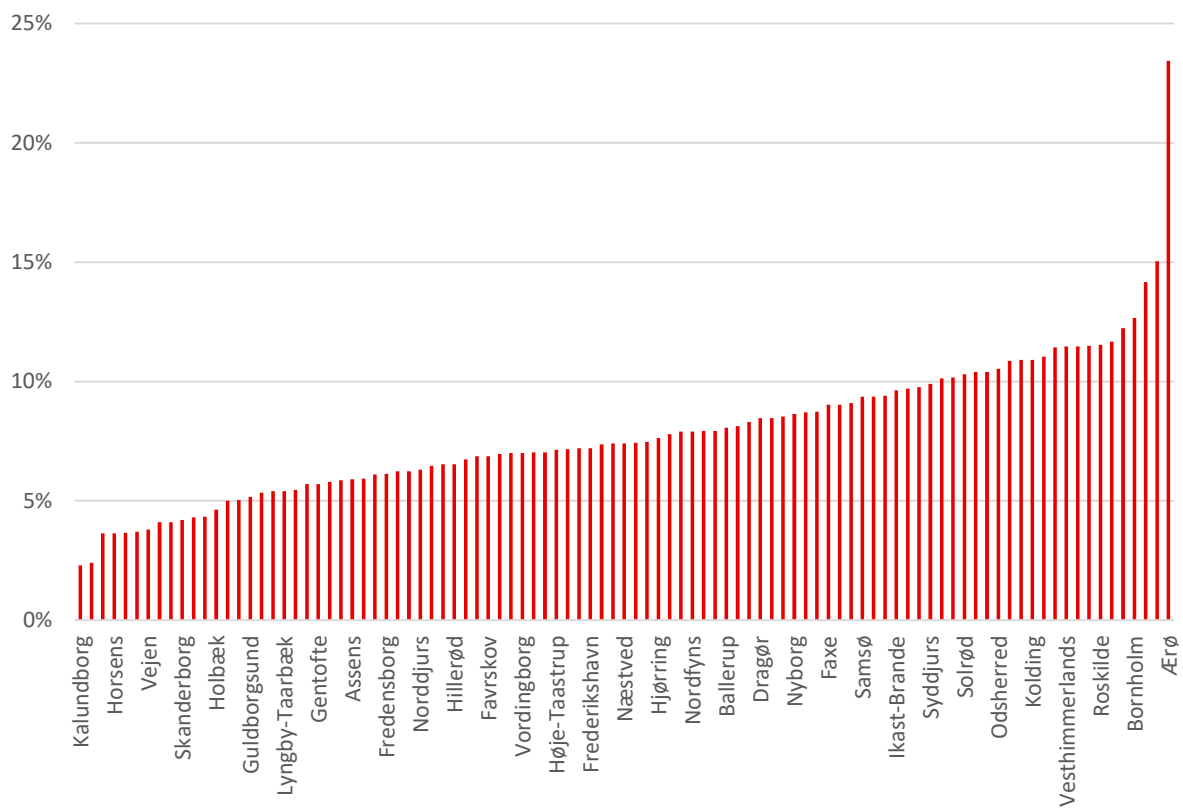
Derudover er det meget forskelligt, hvilke faglige kriterier der skal være til grund for en legitim afgørelse – nogle kommuner kræver en psykologisk vurdering af barnet, og andre er faglig begrundet i den pædagogiske praksis fra pædagogen, der kender barnet i dets hverdag.

Den mest udbredte procedure er, at dagtilbuddene står for den faglige argumentation for en eventuel skoleudsættelse. Dagtilbuddene dokumenterer barnets nuværende skoleparathed, og derigennem også hvor barnet oplever udfordringer. Derudover bliver der udarbejdet en handleplan for, hvad dagtilbuddet vil arbejde med i det ekstra år, hvor barnet vil være i dagtilbud.

I nogle kommuner er dagtilbuddets vurderinger ikke nok. 28 kommuner kræver, ifølge deres hjemmeside, at Pædagogisk psykologisk rådgivning (PPR) eller lignende også bliver inddraget. PPR bliver inddraget ved enten at være med til møder og rådgiver eller ved, at PPR vurderer barnet via fx en pædagogisk psykologisk vurdering (PPV). Hos en kommune fremgår fx: *Enkelte børn kan få udsat skolestart, hvis der er bekymring for barnets udvikling og trivsel og udsættelse af skolestart er anbefalet af PPR.*

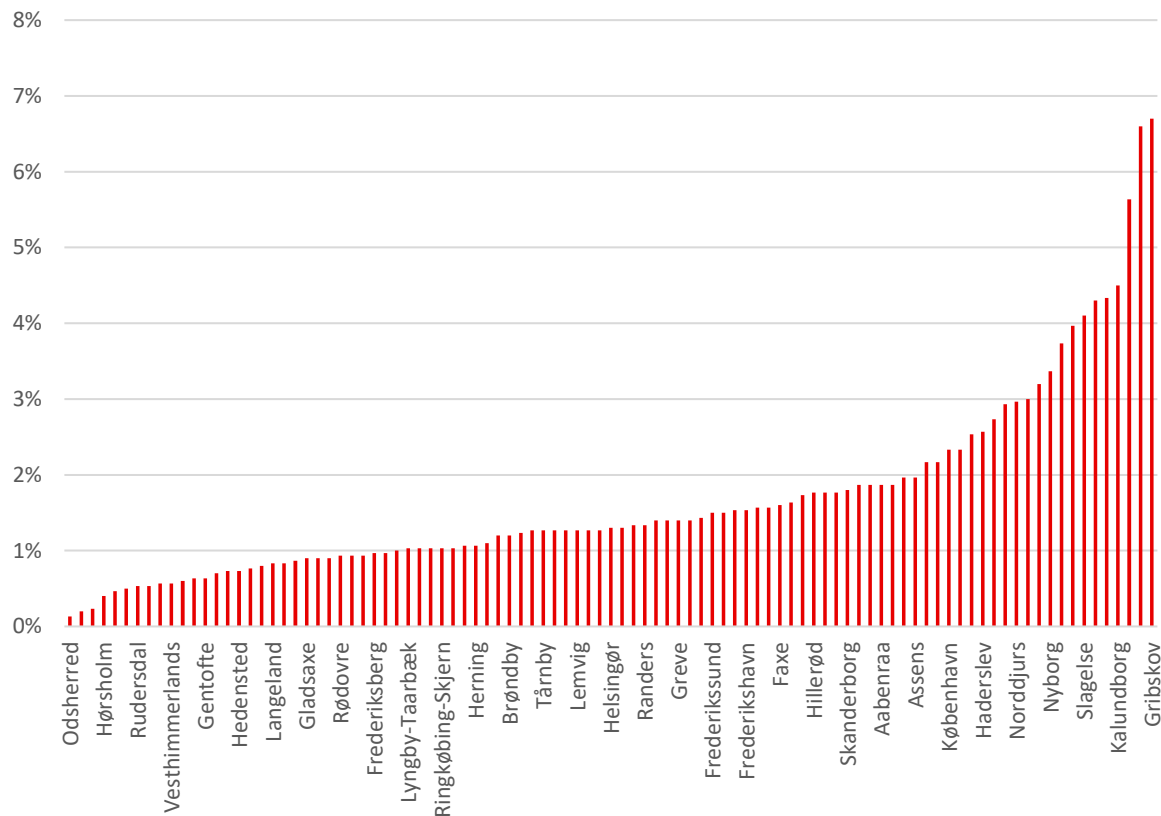
## Bilagsfigurer

**Figur 14: Gennemsnitlig andel af børn, der starter sent i børnehaveklasse, fordelt skolens kommune, 2014-2016**



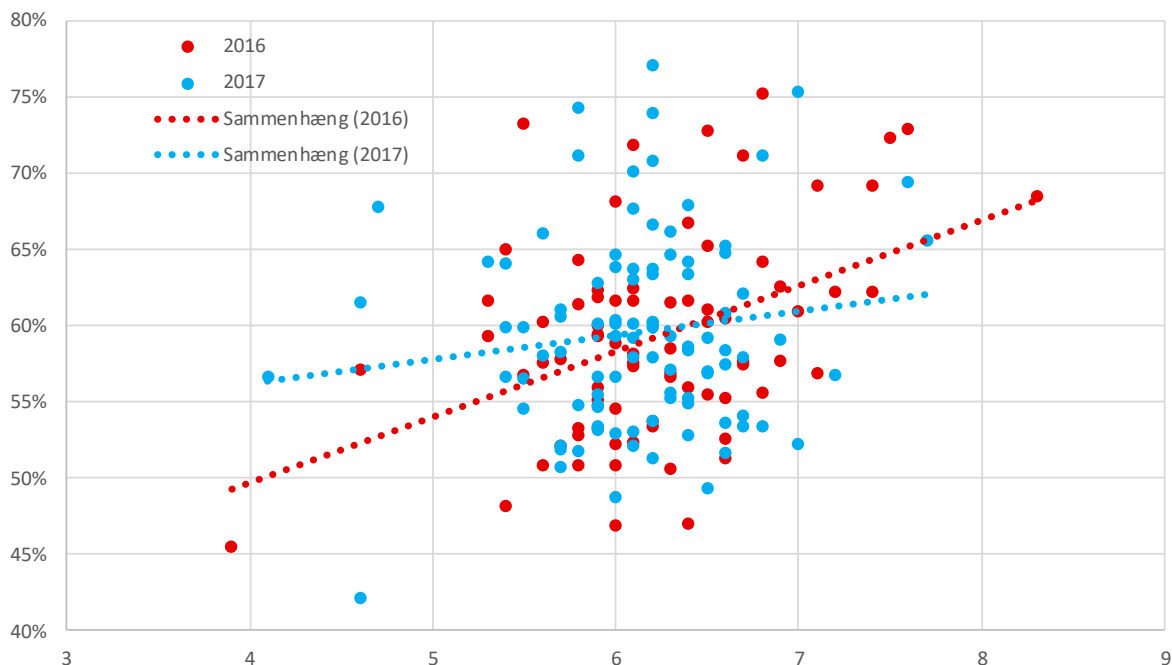
Note: Et barn bliver kategoriseret som at være starte sent i skole, hvis de starter i børnehaveklasse senere end det år, de fylder 6 år. Kilde: Egne beregninger på baggrund af registerdata fra Danmarks Statistik

**Figur 15: Gennemsnitlig andel af børn, der går børnehaveklasse om, fordelt skolens kommune, 2013-2015**



Note: Omgængere er defineret ved børn, der har sin første skolestart i det pågældende år og også starter i børnehaveklasse året efter. Kilde: Egne beregninger på baggrund af registerdata fra Danmarks Statistik

**Figur 16: Sammenhæng mellem antal ansatte per barn og andel af pædagogisk uddannet personale på kommuneniveau, 2016-2017**



Note: Andelen af pædagogisk uddannet personale på tværs af kommuner er beregnet som i Børne- og Socialministeriet (2018). Antallet af uddannede pædagoger (professionsbachelorer og MVU) er divideret med det samlede personaleantal i daginstitutionerne på tværs af ledere, pædagoger og pædagogmedhjælpere.

Kilde: Statistikbanken i Danmarks Statistik

**Tabel 2: Sammenhæng mellem andelen af børn med sen skolestart og udvalgte kommunale karakteristika med gennemsnit for normering fra 2015-2017**

	Model 1		Model 2	
	Koef.	Std. Afv.	Koef.	Std. Afv.
Normering	-0,006	0,00	0,008	0,00
Normerings sammenhæng ift. Region				
Nordjylland				
- Region Midtjylland			-0,022**	0,01
- Region Syddanmark			-0,020	0,01
- Region Hovedstaden			-0,034***	0,01
- Region Sjælland			-0,019**	0,01
Antal observationer	194		194	
R2	0,014		0,138	

Note: Et barn bliver kategoriseret som at være startet sent i skole, hvis de starter i 0. klasse senere end det år, de fylder 6 år. \* indikerer, at koefficienten er signifikant på 10 pct. niveau, \*\* på 5 pct. niveau og \*\*\* på 1 pct. niveau.

Kilde: Egne beregninger på baggrund af registerdata fra Danmarks Statistik og Statistikbanken i Danmarks Statistik

## Litteraturliste

Buch (2018): Stor geografisk forskel på, om børn må udsætte skolestart, Jyllands-Posten.

Børne- og Socialministeriet (2018): Velfærdspolitisk Analyse: Personale i daginstitutioner - normering og uddannelse.

Espensen (2012): Professor: Ny lov betyder flere umodne skolestartere, Folkeskolen.dk.

Fletcher (1997): Evaluating School Community Linked Services: Politics, problems, and possibilities. Sydney: Australian Centre for Equity through Education.

Landersø, Skyt Nielsen og Simonsen (2015): Senere skolestart har ingen effekt på uddannelsesniveau, RFF.

Landersø, Skyt Nielsen og Simonsen (2019): Effects of school starting age on the family, RFF.

Larsen og Nielsen (2018): Skoleudsættelse – mellem politiske tanker og pædagogiske konsekvenser, Tidsskrift for Medier, Erkendelse og Formidling.

Ramey og Ramey (1998): The transition to school: Opportunities and challenges for children, families, educators, and communities. The Elementary School Journal, 98(4): 293-295.

Sievertsen (2015): En god start – Betydningen af alder ved skolestart for barnets udvikling, SFI.

Vasiljeva og Naur (2017): Senere skolestart giver højere karakterer ved folkeskolens afgangsprøve, Kraka.