

CEA

Effekter af øget kvote 2-optag og optagelsesprøver



Udarbejdet af:

Lena Lindbjerg Sperling, seniorøkonom, ph.d.

Udgivet august 2022

Tænk tanken DEA
Fiolstræde 44
1171 København K
www.dea.nu

Indhold

Indledning	5
Hovedkonklusioner	5
Implikationer	6
Optag på statskundskab	8
Betydningen af grænsekvote for optagelse	10
Effekten af testbaseret optag på længden af sabbatperioden	12
Effekten på ansøgere og optagnes socioøkonomiske baggrund	18
Litteratur og bilag	23
Bilag	24

01

Indledning

Indledning

De fagligt dygtigste unge fra de gymnasiale uddannelser søger i overvejende grad mod de uddannelser, der har de højeste grænsekotienter (Reformkommissionen, 2022), og den tendens har været tiltagende de seneste år (Uddannelses- og Forskningsministeriet, 2020). Det betyder, at de fagligt dygtigste unge i landet koncentrerer sig på relativt få universitetsuddannelser, særligt inden for samfundsvidenskab. Det har fået Reformkommissionen til at anbefale et loft over grænsekotienterne på 9,0, så uddannelser med højere grænsekotienter skal udvælge studerende til optagelse vha. fagspecifikke tests (Reformkommissionen, 2022).

Det er selvsagt svært at forudsige, hvad sådan en ændring i optagesystemet vil have af effekter på de studerendes adfærd og søgemønster. I det nuværende system kan optagelse på den ønskede universitetsuddannelse sikres gennem et højt gymnasialt karaktergennemsnit, hvorimod optagelsesprøver er blevet brugt som sorteringsmekanisme blandt kvote 2-ansøgerne med et karaktergennemsnit under grænsekotienten.

I dette notat undersøger vi effekterne af en øget brug af optagelsesprøver på Syddansk Universitet (SDU), der medførte, at ansøgere med et karaktergennemsnit, der i tidligere år havde sikret dem optag via kvote 1, nu skulle søge optagelse gennem optagelsesprøver. Baggrunden for den ændrede optagelsesprocedure på SDU var at finde de bedst egnede, samt de mest motiverede studerende, når der er en overvægt af kompetente og kvalificerede ansøgere (Vonsild, 2015), hvilket er på linje med det formål, der ligger bag Reformkommissionens anbefaling om et ændret optagesystem.

I 2017 indførte SDU nye optagelsesprocedurer på institutionens bacheloroptag, hvor mindst 25 pct. af de studerende på hvert fakultet skulle optages via kvote 2. Kvote 2-ansøgerne optages på forskellig vis på fakulteterne, hvor der anvendes en blanding af studieegnethedstest (uniTEST), fagspecifikke tests, motiverede ansøgninger og samtaler. Ændringen havde størst betydning for de uddannelser, der ikke kunne optage alle ansøgere, hvor andelen af studerende optaget via kvote 2 steg fra 23 pct. i 2016 til 27 pct. i 2017. I de efterfølgende år er andelen af optagne via kvote 2 steget støt til 36 pct. for de uddannelser, der ikke optager alle ansøgere.¹ Derudover betød ændringen i optagelsesproceduren, at grænsekotienten for optag via kvote 1 steg betydeligt (Uddannelses- og Forskningsministeriet, 2021). Fx steg grænsekotienten for optag via kvote 1 på statskundskab på SDU fra 8,4 i 2016 til 9,6 i 2017, hvor andelen optaget via kvote 2 steg fra 26 pct. til 50 pct. Det betyder, at de studerende, der havde et karaktergennemsnit på omkring 9, var sikret optagelse via kvote 1 i årene op til ændringen i 2017, men i de efterfølgende år har skullet gennem en optagelsesprøve for at blive optaget via kvote 2.

I denne analyse undersøger vi effekten af det ændrede optagesystem på statskundskab på SDU. Statskundskab er udvalgt, fordi der skete en markant ændring i optaget via kvote 2, der har ligget på 50 pct. siden 2017 og var væsentligt lavere i årene op til. Derudover består optagelsesprøven udelukkende af en test og altså hverken en motiveret ansøgning eller interviews. Det betyder, at optagelsesproceduren ligner den, der blev forslået af Reformkommissionen.

Hovedkonklusioner

- Et større kvote 2-optag samt indførelse af en standardiseret studieegnethedstest medførte, at de gymnasiekarakterer fik mindre betydning for, om ansøgeren blev optaget på studiet

¹ Beregnet ud fra tal fra Den Koordinerede Tilmelding (KOT).

eller ej. For den enkelte kvote 2-ansøger blev sandsynligheden for optag ikke ændret, idet der også skete en stigning i antallet af kvote 2-ansøgere.

- Ændringen i optagelsesproceduren betød også, at både ansøgere og optagne havde en længere periode fra færdiggjort gymnasial uddannelse til ansøgning til uddannelsen. Særligt for de optagne kom flere ind med en længere sabbatperiode bag sig, så den gennemsnitlige sabbatperiode blev forlænget med fire måneder. Det er betydeligt længere end den gennemsnitlige forlængelse af sabbatperioden for ansøgere på halvanden måned. Det betyder, at de ansøgere, der havde en længere sabbatperiode, havde større sandsynlighed for at komme ind.
- Det er hovedsageligt ansøgere, der tidligere havde kunnet komme ind på baggrund af deres snit, der ændrede deres adfærd som følge af den betydelige stigning i grænsekotienten for at blive optaget via kvote 1. Det er således ansøgere med et gymnasialt gennemsnit mellem 8 og 9, der driver effekten på sabbatperioden.
- De studerendes baggrundskarakteristika ændrer sig også. De studerende, der blev optaget på statskundskab efter ændringen, kom i mindre grad fra hjem, hvor forældrene tjener over 900.000 kr. Ligeledes var der et fald i antallet af studerende fra hjem med en disponibel indkomst i den laveste ende (under 300.000 kr.). Der var derimod en stigning i andelen, der kom fra hjem, hvor forældrenes disponible indkomst var mellem 500.000 og 900.000 kr. Samlet set betød ændringen, at de studerendes forældres indkomst var lavere end forventet som følge af ændringen i optagesystemet. Der var derimod ingen effekt på forældrenes uddannelsesniveau.
- For kvote 2-ansøgerne betød ændringen, at forældrenes indkomst fik en signifikant positiv sammenhæng med sandsynligheden for optag. Kvote 2-ansøgere med forældre med højere indkomster har en højere sandsynlighed for at blive optaget efter ændringen i optagesystemet.

Implikationer

- En ændring af optagesystemet, der skaber større usikkerhed, kan påvirke adfærden hos de uddannelsessøgende, så de er længere tid om at søge ind på en uddannelse, idet de bruger tid på at forberede sig på en test. De seneste års stigning i antallet af sabbatår, kan således blive forstærket af et øget optag via kvote 2 og brug af optagelsestest.
- Ændringen i den indkomstmæssige baggrund for de optagne på statskundskab på SDU skete hovedsageligt i toppen og i bunden af indkomstfordelingen. Derudover blev det svære for kvote 2-ansøgere fra lavindkomstfamilier at blive optaget på studiet. Der er således indikationer på, at en ændring i et optagesystem, så det i højere grad er baseret på test end på gymnasiekarakterer, vil mindske den sociale mobilitet.

02

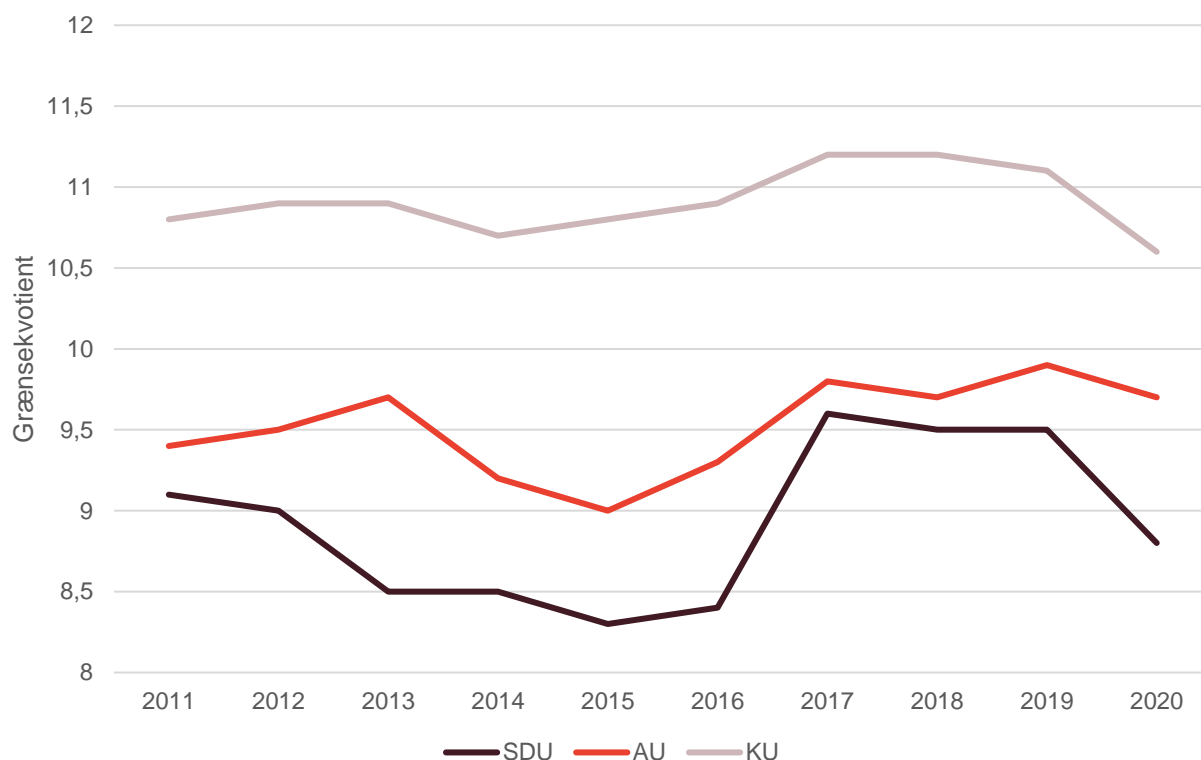
Optag på statskundskab

Optag på statskundskab

Statskundskab bliver udbudt på tre universiteter: Københavns Universitet (KU), Aarhus Universitet (AU) og Syddansk via Universitet (SDU)² og er en af de uddannelser, der generelt har flere ansøgere end studiepladser. Grænsekvote for optagelse via kvote 1 har i alle årene siden 2011 ligget over 8 på alle tre universiteter, jf. figur 1. I alle årene har grænsekvote været lavest på SDU, mens den har været klart højest på KU. Det øgede kvote 2-optag på SDU i 2017 bliver afspejlet i grænsekvote for SDU, der laver et betydeligt hop på 1,2 karakterpoint fra 2016 til 2017. Ændringen fra 2016 til 2017 var 0,5 karakterpoint for AU og 0,3 karakterpoint for KU, hvilket indikerer, at den ændrede optagelsesprocedure på SDU ikke påvirkede søgningen til de to øvrige universiteter markant.

I den videre analyse bruges SDU før 2017 samt KU og AU som kontrolgrupper for dermed at kontrollere for nationale ændringer. Fx er det tydeligt, at da karakterbonusen for hurtig studiestart³ blev afskaffet i 2020, faldt grænsekvote på alle tre universiteter, jf. figur 1.

Figur 1 // Grænsekvote for optagelse via kvote 1 på statskundskab



Kilde: KOT, Uddannelses og Forskningsministeriet

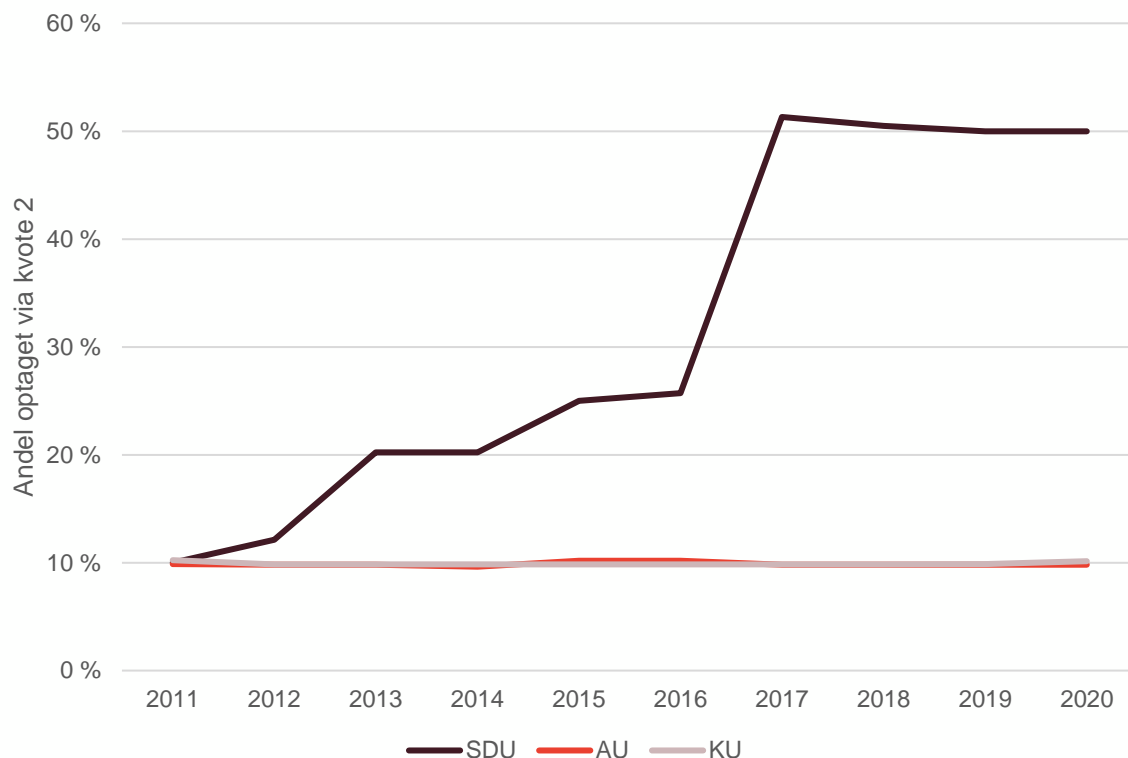
I årene op til 2017 var der et stigende optag via kvote 2 på SDU, hvorimod andelen har ligget fast på 10 pct. over hele perioden for KU og AU, jf. figur 2. I alle år er andelen optaget via kvote 2 fastsat ved, at

² <https://www.ug.dk/uddannelser/bachelorogkandidatuddannelser/bacheloruddannelser/samfundsvidenskabeligebacheloruddannelser/forvaltningmv/statskundskab>.

³ Karakterbonusen betød, at man kunne gange sit karaktergennemsnit med 1,08, hvis man startede på en videregående uddannelse, inden for to år efter at man havde færdiggjort sin ungdomsuddannelse.

universitetet har indstillet et ønske om en bestemt fordeling, hvilket er blevet godkendt, hvis der var ansøgere nok til både det ønskede kvote 1-optag og det ønskede kvote 2-optag. Der var altså også før 2017 et ønske fra SDU om et øget kvote 2-optag sammenlignet med KU og AU. Det øgede kvote 2-optag på SDU resulterede ikke i højere grænsekotienter i årene op til 2017, jf. figur 1. I årene 2012 til 2016 blev ansøgerne til kvote 2 optaget på baggrund af et gennemsnit af resultatet i fagene dansk A, matematik B, engelsk B samt historie B eller samfundsfag B eller samtidshistorie B, en motiveret ansøgning og i de senere år også et CV.

Figur 2 // Andelen af de studerende, der er optaget via kvote 2 på statskundskab



Kilde: KOT, Uddannelses og Forskningsministeriet

Et øget optag via kvote 2 påvirker ansøgerne til uddannelsen forskelligt. Studerende med et karaktergennemsnit fra deres gymnasiale uddannelse på under 8 bliver påvirket på flere måder. De skal nu tage en generel studieegnethedstest i stedet for at skrive en motiveret ansøgning og vurderes på et faggennemsnit, og der er flere pladser til rådighed for kvote 2-ansøgerne. For ansøgere med højere karaktergennemsnit er det derimod blevet mindre sikkert, at de kan komme ind uden at skulle til en optagelsesprøve. Det kan få de studerende, der før har været sikret en plads, til at tage flere sabbatår for at forberede sig på optagelsesprøven. Generelt tager studerende, der er optaget via kvote 2, flere sabbatår end studerende optaget via kvote 1. I vores data med studerende på statskundskab tog de studerende, der blev optaget via kvote 2, i gennemsnit 1,4 sabbatår mere end de studerende, der blev optaget via kvote 1.

Internationale studier har ydermere vist, at generelle egnethedstest, der primært måler kognitive egenskaber, er væsentligt tættere korreleret med social baggrund end karaktergennemsnittet fra gymnasiale

uddannelser (Geiser & Santelices, 2007). Det peger i retning af, at et øget optag vha. tests vil mindske den sociale mobilitet sammenlignet med et optag på baggrund af gymnasiekarakterer.

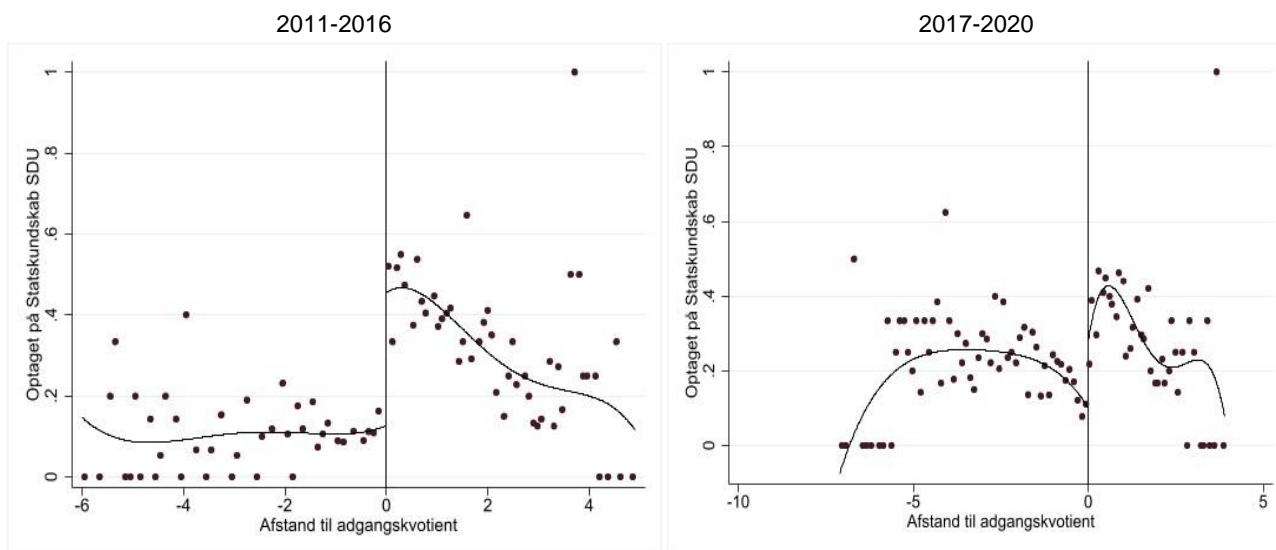
Betydningen af grænsekotienten for optagelse

Sandsynligheden for at blive optaget på statskundskab på SDU stiger betydeligt for ansøgere, der har et karaktergennemsnit over, men ikke for langt over, grænsekotienten, jf. figur 3. I årene op til reformen stiger sandsynligheden for at blive optaget med 38 pct., hvis ansøgeren ligger lige over grænsekotienten, sammenlignet med ansøgere med et gymnasialt gennemsnit lige under. For ansøgere med betydeligt højere karaktergennemsnit falder sandsynligheden for optagelse, idet de ikke har haft statskundskab på SDU som deres første prioritet og derfor er blevet optaget på et andet studie.

Efter reformen i 2017 ændrer betydningen af afstanden til grænsekotienten sig, jf. figur 3. Den øgede sandsynlighed for at blive optaget falder nu til 20 pct. for ansøgere med et gymnasialt gennemsnit lige over grænsekotienten, sammenlignet med ansøgere med en gennemsnit lige under. Det skyldes hovedsageligt, at sandsynligheden for at blive optaget er vokset betydeligt for de ansøgere, der havde et gymnasialt gennemsnit under grænsekotienten, hvilket er naturligt, når andelen, som optages via kvote 2, stiger.

En første effekt af reformen var altså, at ansøgernes gymnasiekaraktergennemsnit ift. grænsekotienten fik en væsentligt mindre betydning for ansøgerens sandsynlighed for at blive optaget på studiet.

Figur 3 // Sandsynligheden for at blive optaget ift. afstand til grænsekotienten, før og efter 2017



$RD\text{-estimat} = 0,38^{***}$

$RD\text{-estimat} = 0,20^{***}$

Kilde: KOT, Uddannelses og Forskningsministeriet

Note: Effekten af at krydse grænsekotienten er estimeret vha. stata-pakken RD-robust med standard bandwidths. For perioden 2017-2020 er der 1.588 observationer, og for perioden 2011-2016 er der 1.972. I begge grafer er observationerne fordelt på 60 bins på hver side af side af nul.

03

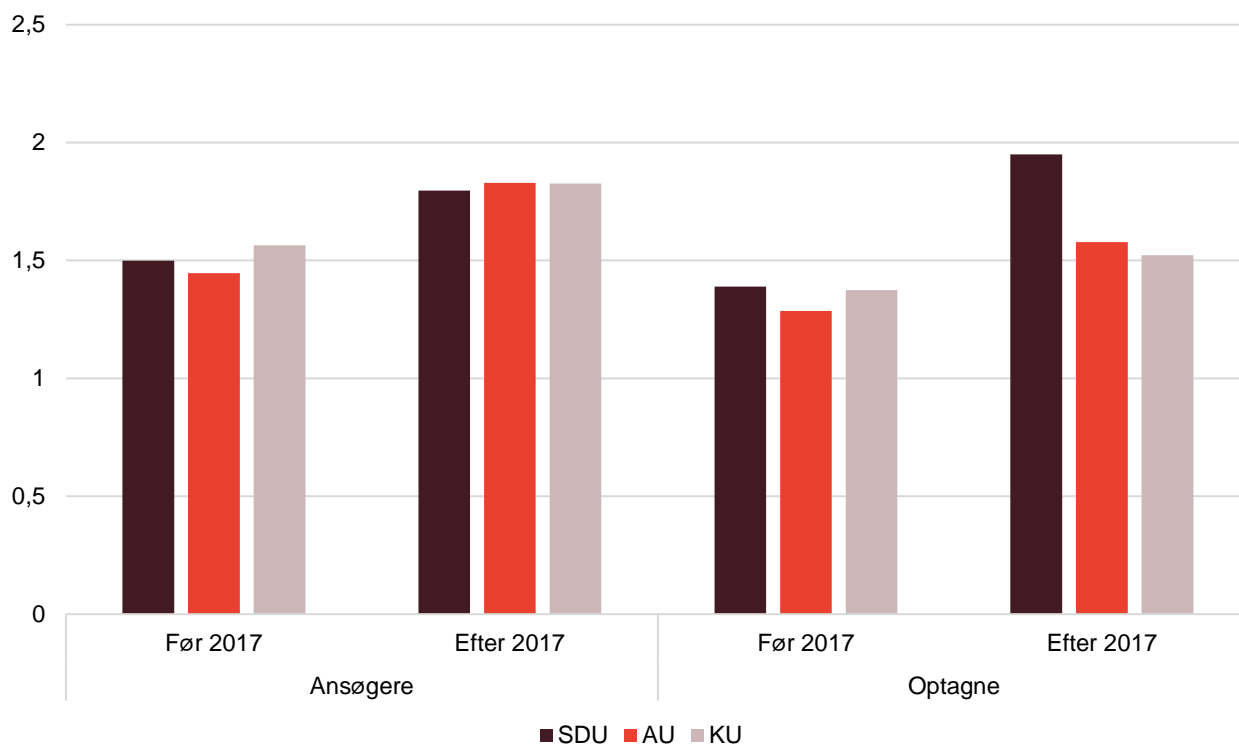
Effekten af testbaseret optag på
længden af sabbatperioden

Effekten af testbaseret optag på længden af sabbatperioden

Da gymnasiekaraktergennemsnittet fik en væsentligt mindre betydning for, hvorvidt en ansøger blev optaget på statskundskab på SDU eller ej efter reformen, blev det i stedet resultatet fra uniTEST'en, der afgjorde, om studerende med et gymnasialt gennemsnit under den nye, højere grænsekvote blev optaget. En sådan ændring i optagelseskriterier kan betyde en ændring mht., hvem der søger ind, og hvornår de unge i givet fald søger ind. En ting, der kan ændre sig, er derfor, hvor lang tid der går, inden de unge søger optagelse på den videregående uddannelse, bl.a. fordi de ønsker at forberede sig til optagelsesprøven.

De studerende, der er optaget på statskundskab på SDU efter indførelsen af uniTEST i 2017, har i gennemsnit taget næsten to sabbatår, jf. figur 3. Til sammenligning har de statskundskabsstuderende på AU og KU taget halvdet sabbatår i gennemsnit. For ansøgerne er der ingen signifikante forskelle mht. det gennemsnitlige antal sabbatår mellem SDU og de øvrige universiteter, hverken før eller efter 2017. Ligeledes var der ikke nogen signifikant forskel mellem de optagne på hhv. SDU og de øvrige universiteter før 2017.

Figur 4 // Det gennemsnitlige antal sabbatår før og efter 2017



Kilde: egne beregninger på baggrund af registerdata

For at sikre os, at de tendenser, de rå tal viser, også er reelle effekter af det øgede testbaserede optag i 2017, estimeres effekten vha. en difference-in-differences-regression:

$$y_{ist} = \beta Efter_t \times SDU_s + \delta Gymnasiale_karakterer_{ist} + \theta Mand_{ist} + Universitet_s + \lambda_t + \varepsilon_{ist}$$

Her er y_{ist} den variabel, vi undersøger. I første omgang er det, hvor mange sabbatår den studerende har taget inden ansøgning til studiet. *Efter* indikerer, om personen søgte ind før eller efter 2017, hvor der var det øgede kvote 2-optag med uniTEST. Det vil sige, at koefficienten β angiver effekten af at have søgt ind på SDU efter indførelsen af det nye, testbaserede optagesystem. Der er en generelt negativ sammenhæng mellem gymnasialt karaktergennemsnit og antal sabbatår, og da vi gerne vil se effekten af det testbaserede optag givet ansøgnernes gymnasiekarakterer, kontrollerer vi for den direkte sammenhæng mellem de to variable. Ligeledes kontrolleres for, om ansøgeren er en mand, da mænd generelt tager flere sabbatår end kvinder.

Da der er generelle forskelle mellem de tre universiteter, kontrolleres der selvstændigt for, hvilket universitet den studerende er søgt ind på, ligesom generelle årlige variationer tages ud ved at kontrollere for, hvilket år den studerende har søgt ind.

Der er ingen effekt af det øgede testbaserede optag på antallet af sabbatmåneder for ansøgerne til statskundskab på SDU, hvis vi ikke kontrollerer for de gymnasiekarakterer eller ansøgerens køn, jf. tabel 1, kolonne (1). Der er derimod en signifikant effekt, når vi kontrollerer for de to betydningsfulde karakteristika⁴, hvor ansøgerne til statskundskab på SDU i 2017 og frem i gennemsnit havde halvanden måneds længere pause, jf. tabel 1, kolonne (2). Ansøgere med højere gymnasiekarakterer tager generelt kortere pause mellem den adgangsgivende uddannelse og ansøgningen til statskundskab.

Effekten er betydeligt større for de ansøgere, der bliver optaget på statskundskab på SDU, hvilket indikerer, at ansøgere med en længere sabbatperiode i bagagen har større sandsynlighed for at blive optaget under de nye regler, jf. tabel 1, kolonne (3) og (4). Effekten er signifikant og på omkring fire måneder, uanset om vi kontrollerer for gymnasiekarakterer og køn eller ej.

Effekten på længden af sabbatperioden drives af en forskydning over hele fordelingen. I perioden 2011-2016 startede en tredjedel af de studerende direkte efter deres adgangsgivende uddannelse, i periode 2017-2020 var den andel faldet til en fjerdedel. Andelen med et enkelt sabbatår ændrede sig ikke betydeligt i perioden, mens andelen med to sabbatår steg fra 14 til 24 pct. Sabbatperioden er blevet længere for optagne på de videregående uddannelser generelt (DEA, 2020) og dermed også på de øvrige statskundskabsuddannelser, jf. bilagstabel 1. Effekten er således udtryk for, at sabbatperioden er steget i endnu højere grad for de statskundskabsstuderende på SDU sammenlignet med de statskundskabsstuderende på de to øvrige universiteter.

⁴ Test af multikollinearitet viser, at de inkluderede variable ikke er tæt korrelerede.

Tabel 1 // Effekten af det øgede testbaserede kvote 2-optag på antallet af sabbatmåneder

	--- Ansøgere ---		--- Optagne ---	
	(1)	(2)	(3)	(4)
Efter x SDU	0,0174 (0,733)	1,483** (0,275)	4,033** (0,706)	4,385*** (0,218)
SDU	0,215 (0,306)	-2,834** (0,358)	0,847* (0,262)	-3,854 (1,432)
KU	0,699*** (0,058)	0,479* (0,164)	0,344*** (0,0102)	2,421 (1,264)
Gymnasiekarakterer		-1,923** (0,29)		-2,383 (1,212)
Mand		1,879* (0,529)		0,87 (0,341)
Års faste effekter	Ja	Ja	Ja	Ja
Antal	22.130	19.894	7.032	6.583
R ²	1 %	7 %	1 %	10 %

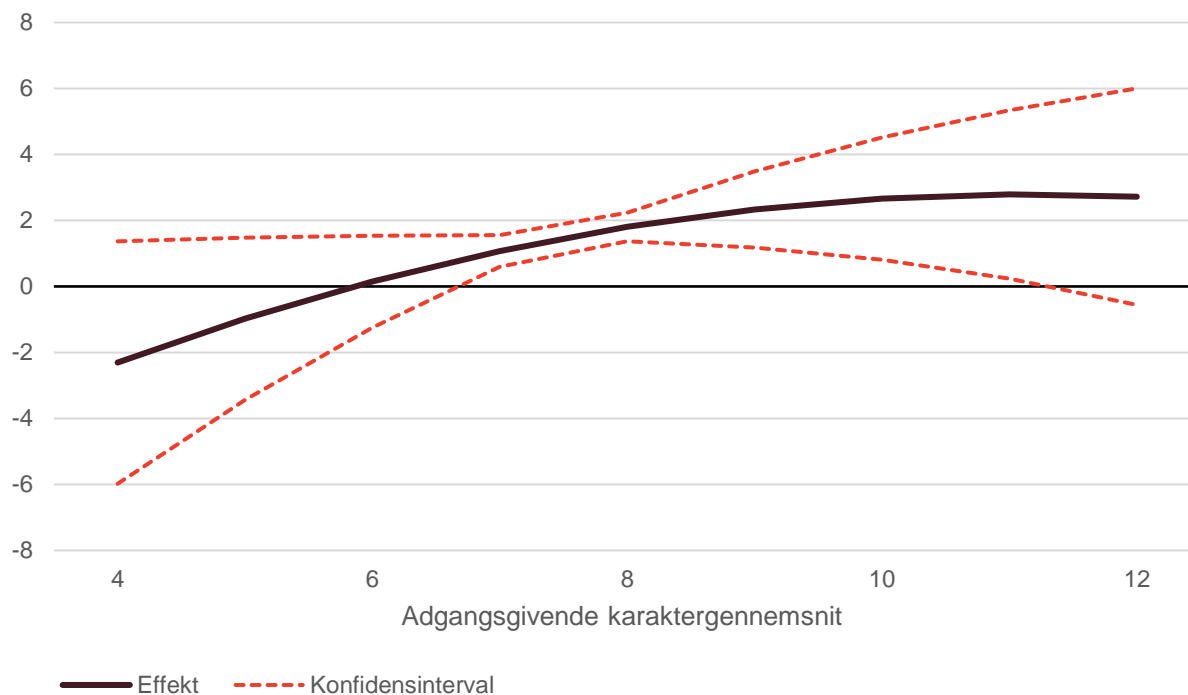
Kilde: egne beregninger på baggrund af registerdata.

Note: Robuste standardfejl clusteret på universitetsniveau i parenteser. *** angiver signifikans på 1-pct.-niveau, ** på 5-pct.-niveau, og * på 10-pct.-niveau. Robuste standardfejl clusteret på universitetsniveau i parenteser. Alle regressioner inkluderer års faste effekter. *, ** og *** repræsenterer signifikans på hhv. 10-pct., 5-pct. og 1-pct.-niveau. F-test for parallelle pretrends viser, at vi i ingen af specifikationerne kan afvise parallelle pretrends på et 10-pct.-signifikansniveau eller lavere.

Det er kun ansøgere med et gymnasialt karaktergennemsnit over 6, der påvirkes signifikant af det øgede testbaserede optag, jf. figur 4. Ansøgere med et karaktergennemsnit på omkring 9, der søgte ind på SDU efter de ændrede optageregler havde halvanden måned længere sabbatperiode end ansøgere med samme karaktergennemsnit, der søgte ind på KU, AU eller SDU før 2017. Der er så få ansøgere med meget høje gymnasiekarakterer, der har søgt ind på statskundskab på SDU, at resultatet bliver meget usikkert. Det ville dog være naturligt, hvis denne gruppe med et gymnasialt karaktergennemsnit på omkring 12 ikke er påvirket, da de kan komme ind via kvote 1 også efter reformen i 2017.

Ansøgere med gymnasiekarakterer i den lave ende ser heller ikke ud til at ændre længden af deres sabbatperiode. Det stemmer overens med, at de ansøgere, der havde et karaktergennemsnit under adgangskravet fra før de ændrede regler ikke er påvirkede, da de hele tiden har skullet søge ind via kvote 2.

Figur 5 // Effekten af det øgede testbaserede kvote 2-optag på antallet af sabbat måneder for ansøgere



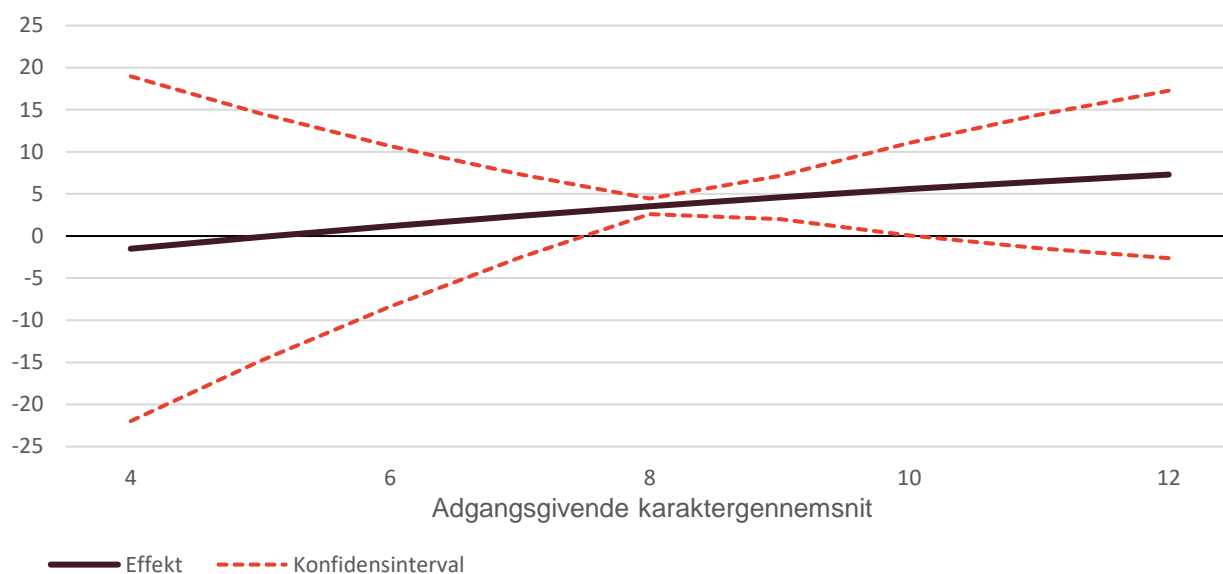
Kilde: egne beregninger på baggrund af registerdata

Note: Figuren viser den marginale effekt af det ændrede optagesystem på ansøgere med forskellige gymnasiekarakterer. For at tage højde for ikke-lineære effekter (det er kun ansøgere med karaktergennemsnit på mellem 8 og 9, der reelt påvirkes) er Efter x SDU interageret med det gymnasiekaraktergennemsnit kvadreret. Der er også kontrolleret for års fixed effects, køn, det gymnasiekaraktergennemsnit og SDU fixed effects.

For de ansøgere, der endte med at blive optaget, ses effekten endnu tydeligere på de studerende med et karaktergennemsnit mellem 8 og 9. De har omkring fire måneders længere sabbatperiode, inden de blev optaget på statskundskab på SDU i årene 2017 til 2020, jf. figur 5.

Igen er der relativt få med gymnasiekaraktergennemsnit i yderkategorierne, hvilket betyder, at effekterne her estimeres mere usikkert, og konfidensintervallet er relativt bredt. Resultatet for de studerende med et gymnasialt gennemsnit mellem 8 og 9 er derimod stærkt signifikant.

Figur 6 // Effekten af det øgede testbaserede kvote 2-optag på antallet af sabbatmåneder for de optagne



Kilde: egne beregninger på baggrund af registerdata

Note: Figuren viser den marginale effekt af det ændrede optagesystem på ansøgere med forskellige gymnasiekarakterer. For at tage højde for ikke-lineære effekter (det er kun ansøgere med karaktergennemsnit på mellem 8 og 9, der reelt påvirkes) er Efter x SDU interageret med det gymnasiekaraktergennemsnit kvadreret. Der er også kontrolleret for års fixed effects, køn, det gymnasiekaraktergennemsnit og SDU fixed effects.

04

Effekten på ansøgere og optagnes
socioøkonomiske baggrund

Effekten på ansøgere og optagnes socioøkonomiske baggrund

Ansøgere med lavere socioøkonomisk baggrund klarer sig generelt dårligere i standardiserede tests (Moraireira & Pérez, 2022). Det tilsvarende er tilfældet mht. gymnasiekarakterer, men hvis socioøkonomisk baggrund hænger stærkere sammen med testresultat end med karakterer, kan ændringen i optagesystemet betyde, at det bliver sværere for ansøgere med en svag socioøkonomisk baggrund at komme ind.

Ændringen i optagesystemet i 2017 på statskundskab på SDU havde ingen effekt på ansøgernes eller de optagnes baggrund mht. forældrenes uddannelsesniveau, jf. tabel 2. Anderledes ser det ud mht. indkomst. Ansøgerne til statskundskab på SDU i 2017-2020 havde forældre med lavere indkomst, end hvad man kunne forvente. Det ser altså ud til, at ændringen i optagesystemet fik flere fra hjem med lavere indkomst til at søge ind, ligesom dem, der blev optaget, også i højere grad kom fra hjem med lavere indkomst.

Tabel 2 // Det ændrede optagesystem og ansøgere og optagnes baggrundskarakteristika

	-- Forældres uddannelse --		-- Forældres indkomst --	
	Ansøgere (1)	Optagne (2)	Ansøgere (3)	Optagne (4)
Efter x SDU	0,0105 (0,168)	0,369 (0,143)	-0.0566*** (0.00253)	-0.0690*** (0.00428)
SDU	-4,399*** (0,388)	-5,424*** (0,242)	-0.0791*** (0.00432)	-0.0556** (0.00577)
KU	2,565*** (0,213)	5,245*** (0,15)	0.0387*** (0.00232)	0.0764*** (0.00591)
Gymnasiekarakterer	3,138** (0,322)	2,053*** (0,064)	0.0520*** (0.00322)	0.0326** (0.00454)
Mand	2,416 (1,582)	0,633 (2,651)	0.00882 (0.0189)	-0.0237 (0.0322)
Antal	19.699	6.556	16.211	5.542
R ²	7 %	6 %	7 %	7 %

Kilde: egne beregninger på baggrund af registerdata

Note: Robuste standardfejl clustered på universitetsniveau i parenteser. Alle regressioner inkluderer års faste effekter.

*** angiver signifikans på 1-pct.-niveau, ** på 5-pct.-niveau, og * på 10-pct.-niveau.

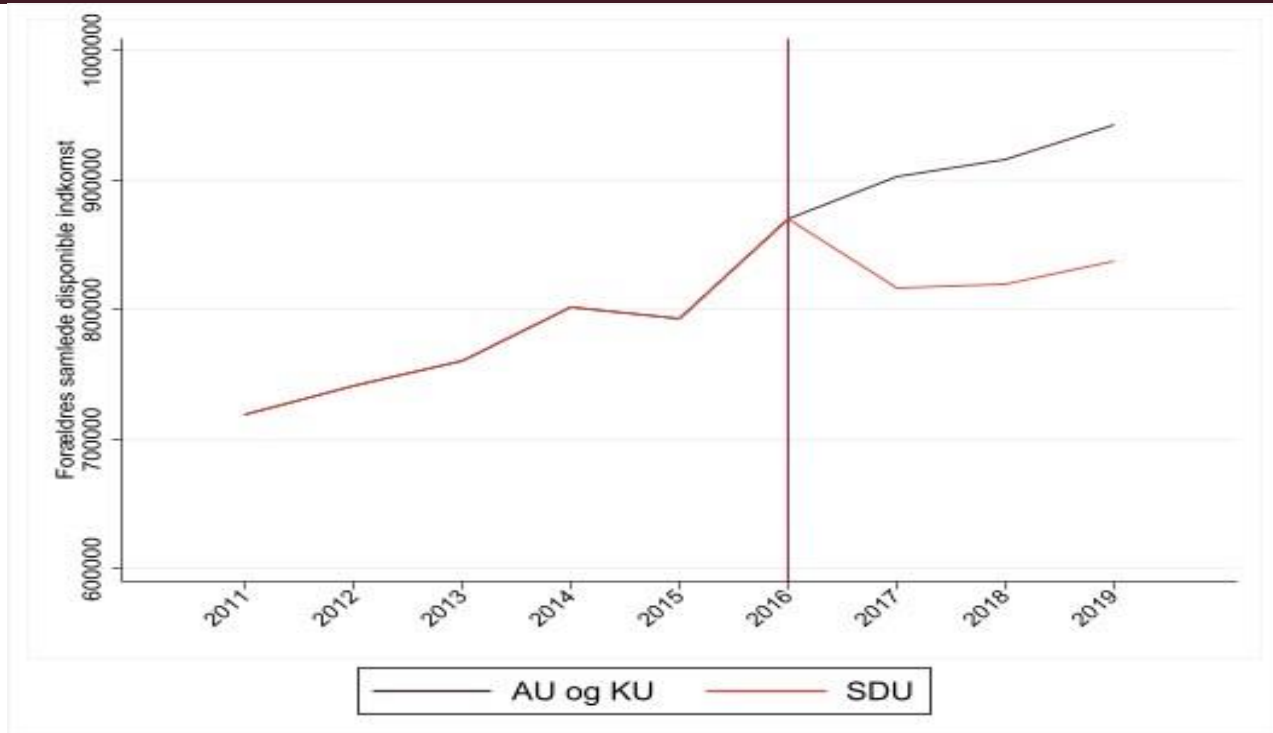
Forældres uddannelse måles som den forælder med den længste uddannelse i måneder. Forældres indkomst måles som logaritmen til forældrenes samlede indkomst i ansøgningsåret.

Forældres indkomst er ikke inkluderet for 2020, da data ikke er til rådighed

Test for pretrends vha. Statas didregress viser, at der er parallelle pretrends i de undersøgte variable.

Udviklingen i forældrenes forventede samlede indkomst over tid for statskundskabsstuderende på de tre universiteter har generelt været stigende over hele perioden, jf. figur 7. Særligt i det første år efter ændringen i optagesystemet bryder SDU trenden fra de tidligere år og optager studerende med relativt lavere indkomstmæssig baggrund ift. de øvrige universiteters fortsatte stigning. I 2018 og 2019 er ændringen i de optagnes forældres indkomst nogenlunde den samme for de tre universiteters statskundskabsstuderende.

Figur 7 // Effekten af det øgede testbaserede kvote 2-optag på forældrenes indkomst for de optagne



Kilde: egne beregninger på baggrund af registerdata

Note: Figuren viser den lineære trend for forældres forventede samlede indkomst baseret på modellen, der kontrollerer for universitets fixed effects, års fixed effects, køn og gymnasiekarakterer. Figuren er konstrueret med STATA didregress trendplot-funktion.

Faldet i forældrenes indkomst skyldes et fald på 11,6 procentpoint for andelen med forældre, der havde en indkomst på over 900.000 kr., jf. tabel 3. Samtidig steg andelen af studerende med forældre, der tjente mellem 500.000 og 900.000 kr. Det var således hovedsageligt i toppen af indkomstfordelingen, at der skete en ændring. Derudover faldt andelen af studerende med forældre med en indkomst på under 300.000 kr. med næsten 1 procentpoint. Overordnet set befandt 84 pct. af de studerende på alle tre statskundskabsstudier sig i de tre øverste indkomstgrupper, mens kun 2,5 pct. af de optagne over alle de inkluderede år havde forældre med en indkomst på under 300.000 kr.

Tabel 3 // Det ændrede optagesystems betydning for indkomstfordelingen blandt de optagnes forældre

	Under 300.000 kr.	300.000-500.000 kr.	500.000-700.000 kr.	700.000-900.000 kr.	over 900.000 kr.
Efter x SDU	-0,0271*** (0,00128)	0,00912 (0,0173)	0,0601** (0,0123)	0,0614* (0,0185)	-0,104** (0,0145)
SDU	0,0583*** (0,00199)	0,0321* (0,00879)	-0,00501 (0,0102)	-0,0683*** (0,00500)	-0,0172* (0,00570)
KU	0,0119** (0,00201)	-0,0188* (0,00550)	-0,0627** (0,00756)	-0,00183 (0,00256)	0,0715*** (0,00276)
Gymnasiekarakterer	-0,0132** (0,00164)	-0,0119 (0,00501)	0,00200 (0,00658)	0,00707 (0,00248)	0,0160** (0,00231)
Mand	0,00704 (0,0125)	0,00623 (0,00937)	0,0110 (0,0112)	0,0102 (0,00357)	-0,0345 (0,0238)
Antal	5.920	5.542	5.542	5.542	5.542
Antal i gruppe	342	879	1.733	1.404	1.562
R ²	2 %	1 %	2 %	1 %	5 %

Kilde: egne beregninger på baggrund af registerdata

Robuste standardfejl clustered på universitetsniveau i parenteser. Alle regressioner inkluderer års faste effekter.

*** angiver signifikans på 1%-niveau. ** på 5%-niveau og * på 10%-niveau.

Forældres indkomst er ikke inkluderet for 2020, da data ikke er til rådighed.

Den afhængige variable er en dummy, der indikerer, om den studerendes forældres indkomst befinder sig i det givne interval.

Resultaterne for effekten af det ændrede optagesystem på den sociale mobilitet er således tvetydige – på den ene side falder den gennemsnitlige forældreindkomst, på den anden side falder andelen af studerende, der kommer fra hjem med meget lave indkomster, og andelen, der kommer fra hjem med meget høje indkomster. Samlet betyder det, at der ikke har været en øget social mobilitet, men derimod indikationer på mindre mobilitet.

Hvis vi i stedet fokuserer på de studerende, der har søgt optag via kvote 2, kan vi mere direkte se på effekterne af at blive optaget via studieegnethedstesten fremfor karaktergennemsnit eller den tidligere kvote 2-procedure.

Det ændrede optagesystem ændrede ikke på, hvor sandsynligt det var for den enkelte kvote 2-ansøger at blive optaget på studiet, jf. tabel 4. Det skyldes, at reformen også øgede antallet af ansøgere til kvote 2, og andelen af ansøgerne, der blev optaget, ændrede sig altså ikke markant. De øvrige kvotienter i kolonne (1) viser, at det generelt er en større andel af kvote 2-ansøgerne, der bliver optaget på SDU sammenlignet med AU. Omvendt er der generelt en lavere sandsynlighed for at blive optaget for kvote 2-ansøgerne til KU sammenlignet med AU. Derudover har ansøgere til kvote 2 med højere karakterer generelt bedre chancer for at blive optaget.

Over hele perioden betyder karaktererne mindre på SDU og det ændres ikke efter den ændrede optageprocedure. Når vi ser på samtlige ansøgere, betyder ændringen i optagesystemet, at karakterer betyder mindre for sandsynligheden for at blive optaget, hvilket også stemmer overens med figur 3⁵.

⁵ Resultaterne er ikke inkluderet her, men kan rekvireres ved forespørgsel.

Betydningen af kvote 2-ansøgernes forældres indkomst påvirkes af det ændrede optagesystem, jf. tabel 4, kolonne (3). Generelt er der ingen sammenhæng mellem kvote 2-ansøgernes sandsynlighed for optag og deres forældres indkomst, men efter ændringen af optagesystemet på SDU er der en klar positiv sammenhæng for de påvirkede ansøgere. Kvote 2-ansøgere med forældre med lavere indkomster har dermed en mindre sandsynlighed for optag efter ændringen. Det samme er ikke gældende, når vi kigger på samtlige ansøgere eller på kvote 1 alene.⁶

Sammenholdt med resultaterne fra tabel 2 kan vi altså se, at der var flere ansøgere fra familier med lave indkomster, der søgte ind på statskundskab på SDU efter ændringen (særligt drevet af kvote 2-ansøgere), men at det isoleret set blev nemmere for kvote 2-ansøgere fra familier med en højere indkomst at komme ind.

Tabel 4 // Det ændrede optagesystems betydning for optag for kvote 2 ansøgere på tværs af indkomst og gymnasiekarakterer

	Optag	Gymnasiekarakterer	Indkomst
Efter x SDU	0,142 (0,053)	0,376** (0,046)	-0,354** (0,044)
Forældreindkomst x efter x SDU			0,0788*** (0,002)
Gym. Karakterer x efter x SDU		-0,0269 (0,011)	
Forældreindkomst x SDU			-0,00826 (0,005)
Efter x Forældreindkomst			0,0212** (0,003)
Gymnasiekarakterer x SDU		-0,0498*** (0,004)	
Efter x Gymnasiekarakterer		0,0225 (0,012)	
SDU	0,116** (0,024)	0,121** (0,021)	0,115** (0,024)
KU	-0,154*** (0,006)	-0,158*** (0,004)	-0,154*** (0,006)
Mand	0,013 (0,013)	0,0154 (0,014)	0,012 (0,013)
Gymnasiekarakterer	0,0911** (0,012)	0,0941*** (0,004)	0,0912** (0,012)
Forældreindkomst	0,014 (0,010)	0,0133 (0,009)	0,00767 (0,005)
Antal	5.091	5.091	5.091
R ²	13%	14%	14%

Kilde: Egne beregninger på baggrund af registerdata.

Robuste standardfejl clustered på universitetsniveau i parenteser. Alle regressioner inkluderer års faste effekter.

*** angiver signifikans på 1 % niveau. ** på 5 % og * på 10 %.

⁶ Resultaterne er ikke inkluderet her, men kan rekvireres på forespørgsel.

05

Litteratur og bilag

Litteratur og bilag

- Moreira, D., & Pérez, S. (2022). *Who Benefits from Meritocracy? [Working Paper]*. National Bureau of Economic Research. <https://doi.org/10.3386/w30113>
- Reformkommissionen. (2022). *Nye Reformveje 1*. https://reformkommissionen.dk/media/25523/nye-reformveje-1_web.pdf
- Uddannelses- og Forskningsministeriet. (2020). *Evaluering af optagelsessystemet til de videregående uddannelser [Publication]*. <https://ufm.dk/publikationer/2020/evaluering-af-optagelsessystemet-til-de-videregaende-uddannelser>
- Uddannelses- og Forskningsministeriet. (2021). *Hovedtal—Den Koordinerede Tilmelding (KOT)—Uddannelses- og Forskningsministeriet [Page]*. <https://ufm.dk/uddannelse/statistik-og-analyser/sogning-og-optag-pa-videregaende-uddannelser/grundtal-om-sogning-og-optag/kot-hovedtal>
- Vonsild, M. C. (2015). *Det bedste match. Om optagelses- og adgangsprøver på Syddansk Universitet*. https://medarbejdere.au.dk/fileadmin/www.medarbejdere.au.dk/hovedomraader/Arts/Udd.dag/2_PP-SDU_Modellen_for_testbaseret_bacheloroptag_-_oplaeg_paa_ARTS_paa_AU.pdf

Bilag

Bilagstabel 1 \ Gennemsnitlige karakteristika for ansøgere og optagne på statskundskab på de tre universiteter

	Ansøgere					
	SDU		KU		AU	
	2011-2016	2017-2020	2011-2016	2017-2020	2011-2016	2017-2020
Sabbatmåneder	18,0	21,6	18,8	21,9	17,4	21,9
Mand	0,5	0,5	0,5	0,5	0,5	0,5
Forældres indkomst i kr.	646.114	681.135	814.765	933.087	733.880	849.936
Forældres indkomst i kr., kvote 1	603.788	640.482	787.183	884.748	721.837	833.364
Forældres indkomst i kr., kvote 2	624.430	634.550	736.303	885.580	672.799	780.427
Gymnasiekarakterer	7,9	8,0	9,4	9,7	8,8	9,2
Forældres længste uddannelse i måneder	185,9	186,7	197,8	199,5	193,5	194,9
Alder i år	20,8	21,4	20,6	21,1	20,4	20,9
Antal	2.252	1.849	5.643	3.977	4.706	3.766

	Optagne					
	SDU		KU		AU	
	2011-2016	2017-2020	2011-2016	2017-2020	2011-2016	2017-2020
Sabbatmåneder	16,7	23,4	16,5	18,3	15,4	18,9
Mand	0,5	0,6	0,4	0,4	0,5	0,5
Forældres indkomst i kr.	658.872	722.321	840.724	994.030	737.192	886.206
Gymnasiekarakterer	8,4	8,3	10,5	10,8	9,4	9,9
Forældres længste uddannelse i måneder	188,1	190,5	203,5	206,1	196,0	198,0
Alder i år	20,5	21,5	20,1	20,4	20,1	20,5
Antal	625	440	1.681	1.225	1.811	1.260

DEA

Tænk tanken DEA
Fiolstræde 44
1171 København K
www.dea.nu