

# ET UDDANNELSES- LANDSKAB I FORAN- DRING

Udarbejdet af:  
Signe Falkencrone, seniorøkonom  
Mads Fjord Jørgensen, programleder  
Jon Ø. Eilenberg, ph.d., seniorkonsulent  
Katinka Bjørn Burke Kristensen, projektassistent  
Naja Kausgaard Jensen, projektassistent

Udgivet oktober 2022

Tænketanken DEA  
Fiolstræde 44  
1171 København K  
[www.dea.nu](http://www.dea.nu)

## Indhold

---

<b>Indhold</b>	<b>2</b>
<b>Baggrund</b>	<b>5</b>
<b>Hovedkonklusioner</b>	<b>8</b>
<b>Implikationer</b>	<b>10</b>
<b>Optaget på de videregående uddannelser 2000-2020</b>	<b>12</b>
Politiske tiltag rettet mod optaget eller implikationerne af optaget	12
Udvikling i optag	13
Udvikling i studentergruppens socioøkonomiske baggrund	14
Udvikling i studentergruppens tidligere karakterer	16
Udvikling i studentergruppens øvrige karakteristika	18
Udvikling i frafald, karakterer og løn	20
<b>Udviklingen i uddannelsernes optag af studerende med de 25 pct. laveste gymnasiekarakterer</b>	<b>25</b>
Uddannelseslederens perspektiv på udviklingen i de studerendes karakteristika	28
<b>Betydningen af de studerendes karakteristika</b>	<b>33</b>
Karakterer og frafald på uddannelserne	33
Sammenhængene er robuste	35
Øvrige studenterkarakteristikas betydning for uddannelserne	38
<b>Tiltag ift. ændrede studentergrupper</b>	<b>41</b>
Rekruttering	41
Opstart	42
Rammer	43
Undervisning	44
Fastholdelse	44
<b>Data og metode</b>	<b>47</b>
Datagrundlag	47
Metode for desk research	47
Metode for registeranalyse	47
Metode for kvalitative interviews	50
<b>Referencer</b>	<b>52</b>

# 01

**Baggrund**

## Baggrund

Siden anden verdenskrig er vejen til arbejdsmarkedet i stigende omfang gået igennem uddannelse for de vestlige landes befolkninger. Det gælder også i Danmark, hvor andelen, der påbegynder en videregående uddannelse, er steget over tid (EVA, 2018).

I 2010 var det for første gang over halvdelen af en ungdomsårgang, der trådte ind ad døren på de videregående uddannelser, og siden da er andelen steget yderligere (uddannelsesstatistik.dk).

Skiftet i 2010 afspejlede en politisk ambition om, at flere skulle tage en videregående uddannelse, hvilket blev formaliseret i en række politiske aftaler. Mellem 2006 og 2012 blev der tilført massive midler til videregående uddannelse, forskning og innovation med Globaliseringsaftalen (Finansministeriet, 2006; Uddannelses- og Forskningsministeriet, 2013a). I 2012 blev der formuleret eksplicite mål om, at 60 pct. af en ungdomsårgang skulle gennemføre en videregående uddannelse, og mindst 25 pct. af en ungdomsårgang skulle gennemføre en lang videregående uddannelse i 2020 (Udvalget for Forskning, Innovation og Videregående Uddannelser, 2012).

I dag er målsætningerne fra 2012 så godt som indfriet, og de kommende år forventes 60 pct. af en ungdomsårgang at gennemføre en videregående uddannelse (UVM, profilmodellen). Denne markante forøgelse af antallet af studerende kan ændre vilkårene for at drive uddannelse på uddannelsesstederne. Det giver anledning til nye overvejelser om, hvilken betydning det har med hensyn til kvaliteten på de videregående uddannelser.

Både i udlandet og i Danmark er der fokus på, at der skal være lige adgang til uddannelser uanset baggrund, hvor bl.a. UNESCO peger på, at det er nødvendigt at udvikle nye strukturer og tiltag, for at en bredere studentergruppe kan optages på og gennemføre videregående uddannelser. De efterlyser i den forbindelse tiltag som innovativ pædagogik, finansieringsprogrammer og karrierevejledning (UNESCO, 2009). I takt med den generelle stigning i optaget fra 2008 og frem er der også blevet lukket grupper af studerende ind på de videregående uddannelser, som ikke tidligere fik en videregående uddannelse. Det gælder bl.a. flere studerende med forældre fra den laveste indkomsttrædning i befolkningen (EVA, 2015a).

Det er efterhånden veldokumenteret, at studerende, der fx er kendetegnet ved at komme fra uddannelsesfremmede hjem eller lavindkomstfamilier, har vanskeligst ved at leve op til kravene på de videregående uddannelser og derfor i højere grad falder fra – også når man tager hensyn til deres faglige forudsætninger. Dog er der begrænset viden om, hvorvidt de også påvirker de øvrige studerende på uddannelserne. Det er derfor relevant at undersøge, hvilken betydning det har for den samlede gruppe studerende, når der kommer flere af bestemte typer studerende ind på uddannelserne.

Tidligere analyser peger på, at den særlige stigning i optaget på universiteterne i slut-00'erne ikke har ændret ved, at det fortsat er her, der optages den mest ressourcestærke gruppe af studerende opgjort på både eksamenskvote og fra de gymnasiale uddannelser, forældres uddannelse og forældres indkomst (EVA 2015a). Til gengæld er der et vidensul, hvad angår, hvilken betydning udviklingen har haft for sammensætningen på de enkelte uddannelser. Fx om et bredt flertal af uddannelserne optager en større andel af bestemte studentergrupper, som tidligere udgjorde en mindre andel. Eller det gør sig gældende for et mindre udsnit af uddannelserne.

På den baggrund har denne analyse følgende undersøgelsesspørgsmål:

- Hvordan har optaget på de videregående uddannelser udviklet sig de seneste 20 år? Og hvordan har studentersammensætningen udviklet sig over tid opgjort på uddannelsestyper og uddannelser?

- Hvordan påvirker et øget optag af studerende fra den nederste karakterkvartil i gymnasiet og nederste indkomstkvartil frafald, karakterer og beskæftigelse efter dimission for de studerende selv og deres med-studerende på de videregående uddannelser?
- Hvordan bliver en markant ændret studentersammensætning håndteret af uddannelsesledere på de enkelte uddannelser?

Rapporten er baseret på en desk research, en registeranalyse og interviews med uddannelsesledere på uddannelser med en særligt stor udvikling i optaget af studerende med lave gymnasiekarakterer og fra lavindkomsthjem. Nærmere metode vedrørende de forskellige dele er beskrevet bagerst i rapporten. Registeranalysen vedrører alene de enkelte års optag og behandler ikke den samlede gruppe af studerende. Derfor vil der gennemgående blive refereret til optagne studerende i det pågældende år.

**02**

**Hovedkonklusioner**

## Hovedkonklusioner

- De videregående uddannelser optog flere studerende mellem 2008 og 2020. Især i perioden 2008-2016 steg optaget, hvor 45 pct. flere blev optaget på professionsbacheloruddannelserne, mens knap 30 pct. flere blev optaget på bachelor- og erhvervsakademiuddannelserne. Denne stigning i optaget af studerende på de videregående uddannelser er sammenfaldende med en række politiske tiltag, der bl.a. har haft til formål at øge optaget. Det større antal studerende på de videregående uddannelser har også medført en forskydning med hensyn til studentersammensætningen.
- Andelen af studerende med de 25 pct. laveste karakterer fra grundskolen har været støt stigende på både erhvervsakademi- og professionsbacheloruddannelserne siden 2009. I 2009 udgjorde gruppen med de laveste grundskolekarakterer omkring 10 pct. af optaget, mens de i 2019 udgjorde omkring 20 pct. Samme ændringer kan ikke observeres på bacheloruddannelserne. Samtidig har andelen af studerende med de 25 pct. laveste gymnasiekarakterer på de videregående uddannelser været rimelig konstant. Det kan skyldes, at det større optag på de videregående uddannelser primært har været drevet af en øget overgang mellem grundskolen og de gymnasiale uddannelser.
- Desuden udgjorde studerende fra lavindkomsthjem ca. 22 pct. af optaget i 2008 på hhv. erhvervsakademi- og professionsbacheloruddannelserne, mens de udgjorde 27 pct. i 2019. Samme ændringer kan ikke observeres på bacheloruddannelserne. Blandt de interviewede uddannelsesledere er det ikke en ændring i de studerendes baggrund og karakterer, der har været særligt iøjefaldende. Flere oplever, at især de studerendes indstilling til at studere har ændret sig over tid. Det har, ifølge dem, medført mindre selvstændige studerende og et øget behov for stilladsering.
- Studentersammensætningen på de enkelte uddannelser varierer. Fx har knap halvdelen af erhvervsakademiuddannelserne over 30 pct. studerende med de 25 pct. laveste gymnasiekarakterer i 2019. Det samme gælder for 31 pct. af professionsbacheloruddannelserne, og 6 pct. af bacheloruddannelserne. Andelen af denne gruppe studerende er ikke uvæsentlig, da uddannelser med større andele af studerende med lave gymnasiekarakterer i gennemsnit også har et større frafald. Denne sammenhæng er stærkest for bachelor- og professionsbacheloruddannelserne. I interviews fremhæver flere uddannelsesledere fra uddannelser med en stor andel af denne gruppe studerende, at deres studerendes studieforudsætninger medfører et behov for øget stilladsering, som afspejler sig i tiltag indenfor fx opstart, undervisning og fastholdelse.
- Uddannelser med en stor andel af studerende med de 25 pct. laveste gymnasiekarakterer oplever et øget frafald blandt denne gruppe og blandt studerende med de højeste gymnasiekarakterer. En forklaring på dette kan være, at en stor andel af studerende med mindre gode studieforudsætninger, ifølge de interviewede uddannelsesledere, kan udfordre det faglige læringsmiljø og demotivere studerende, der har bedre studieforudsætninger.
- Videregående uddannelser med en stor andel af studerende med lave gymnasiekarakterer har et lavere karaktergennemsnit det første skoleår end uddannelser med en mindre andel. Dette gælder på tværs af alle tre uddannelsesstyper. Dog lader karaktergennemsnittet for de studerende, der ikke selv har lave gymnasiekarakterer, ikke til at blive påvirket af deres medstuderende. Der er ikke nogen entydig sammenhæng mellem løn efter endt uddannelse og uddannelsens andel af studerende med lave karakterer eller fra lavindkomsthjem.



**03**

**Implikationer**

## Implikationer

Mens universitetsuddannelsernes optag i det store hele ligner billedet fra for 10 år siden, ift. hvordan de studerende er sammensat, optager erhvervsakademi- og professionsbacheloruddannelserne i gennemsnit en større andel af studerende med svage studieforudsætninger ift. tidligere. Dermed har erhvervsakademi- og professionsbacheloruddannelserne over tid fået en større opgave med at hjælpe denne type studerende så godt på vej i uddannelsessystemet som muligt. Selvom der kun er sket en begrænset ændring i studenter-sammensætningen i universitetssektoren, så er der fortsat en række universitetsbacheloruddannelser, som står med mange studerende med svage studieforudsætninger. Alle sektorer inden for det videregående uddannelsesområde har derfor en varierende opgave med at understøtte studerende med svage studieforudsætninger. Det kan med fordel overvejes, om resultaterne bør give anledning til at styrke den didaktiske og pædagogiske vidensbase på institutionerne fx ift. muligheder i brug af screening ifm. optag og for at møde de studerendes udfordringer med virksomme understøttende aktiviteter i og udenfor undervisningen.

Allerede tilbage i 2009 blev der sat fokus på talentinitiativer på de videregående uddannelser med VK-regeringen, og i 2015 blev talentbekendtgørelsen vedtaget med SFR-regeringen (EVA, 2016). Den giver alle uddannelsesinstitutioner mulighed for at understøtte særligt talentfulde studerende med en række tiltag, såsom ECTS-givende talentforløb. Vores undersøgelse viser, at det er vanskeligt at fastholde de mest talentfulde studerende med stærke studieforudsætninger på uddannelserne med en særligt høj andel af de fagligt mest udfordrede. Det stiller spørgsmål ved, om de videregående uddannelser lykkes i tilstrækkelig grad med at skabe et læringsmiljø, der understøtter de fagligt mest udfordrede, samtidig med det også stimulerer dem med de stærkeste studieforudsætninger. Herunder, om uddannelserne i tilstrækkelig grad gør brug af mulighederne for forsøg indenfor rammerne af talentbekendtgørelsen.

Vi kan ikke finde en signifikant effekt af andelen af studerende med lave gymnasie karakterer og andelen af studerende fra lavindkomsthjem på den samlede studentergruppes efterfølgende løn det første år efter dimission. Med nærværende analyse tyder det dermed ikke på, at det øgede optag på de videregående uddannelser, som blandt andet her medført en anden sammensætning af de studerende ift. deres faglige forudsætninger og sociale baggrund, har udfordret kvaliteten ift. arbejdsmarkedet, når vi ser på dimittendløn.

**04**

**Studentergruppen på de videregående  
uddannelser 2000-2020**

# Optaget på de videregående uddannelser 2000-2020

## Politiske tiltag rettet mod optaget eller implikationerne af optaget

Der har i perioden 2000-2020 været adskillige politiske tiltag, som har været med til at sætte rammen for det stigende optag på de videregående uddannelser. Enten ved at påvirke optaget, ved at ændre uddannelseslandskabet, de studerende søger uddannelse i, eller ved at adressere implikationerne af det øgede optag. I det følgende beskrives de tiltag, som vi vurderer, mest direkte har adresseret dette.

Med Globaliseringsaftalen fra 2006 fik uddannelses- og forskningssektoren tilført et historisk ressourceløft på 43 mia. kroner frem til 2012. Det blev startskuddet til en række store forandringer på de videregående uddannelser. I umiddelbar forlængelse af investeringen skete der en markant stigning i optaget på de videregående uddannelser mellem 2008 og 2014. Denne bevægelse kan spores tilbage til 2006, hvor andelen af en ungdomsårgang<sup>1</sup>, der påbegyndte en gymnasial uddannelse, som er den primære vej<sup>2</sup> til de videregående uddannelser, steg kontinuerligt år for år og samlet med 12 procentpoint frem til 2012 (Uddannelsesstatistik.dk).

Som en del af udmøntningen af globaliseringsmidlerne fulgte en række målsætninger for såvel ungdomsuddannelserne som de videregående uddannelser. I 2006 indførtes en målsætning om, at mindst 85 pct. af alle unge skulle gennemføre en ungdomsuddannelse i 2010, og mindst 95 pct. i 2015, samt en målsætning om, at mindst halvdelen af en ungdomsårgang skulle gennemføre en videregående uddannelse i 2015 (Børne- og Undervisningsministeriet, uvm.dk). Mens målsætningen for 2015 ikke blev opnået på ungdomsuddannelsesområdet, lykkedes det på de videregående uddannelser. Blandt tiltag, der skulle understøtte målsætningerne for de videregående uddannelser, kan bl.a. nævnes: Studievalgscentre skulle understøtte gymnasierne i en højere grad af overgang til videregående uddannelser; de videregående uddannelser skulle reducere frafaldet via udviklingskontrakter og økonomisk tilskyndelse til at fastholde studerende; man iværksatte tiltag, der via SU'en skulle tilskynde til tidligere start på videregående uddannelse og færre forsinkelser. I 2011 udvidede den daværende S-R-SF-regering den tidligere regerings målsætning, fra at 50 pct. af en ungdomsårgang skulle gennemføre en videregående uddannelse til mindst 60 pct., og 25 pct. skulle gennemføre en lang videregående uddannelse. Med den nye målsætning udvidedes det økonomiske råderum til den nødvendige kapacitetsudvidelse på uddannelserne (Uddannelses- og Forskningsministeriet, 2013b). Disse målsætninger blev opfyldt i de følgende år (Regeringen, 2013; Regeringen, 2018).

Globaliseringsaftalen gav desuden anledning til en række fusioner blandt de videregående uddannelsesinstitutioner. Selvom det kan være vanskeligt at konkludere noget entydigt om fusionernes betydning for optaget, så er de væsentlige for at beskrive uddannelseslandskabet, som det ser ud i dag. En betydelig del af sammenlægningerne fandt sted i 2007, hvor tre omfattende fusioner blev gennemført som et resultat af udmøntningen af Globaliseringsaftalen. For det første blev 25 universiteter og forskningsinstitutioner fusioneret til tre forskningsinstitutioner og otte universiteter. For det andet blev der etableret flere regionale professionshøjskoler, der samlede udbuddet af mellemlange videregående uddannelser, som tidligere havde været eksempelvis seminarier, sygeplejeskoler og byggetekniske højskoler. For det tredje blev erhvervsakademierne udskilt fra erhvervsskolerne, og de nye erhvervsakademier samlede udbuddene af teknisk-merkantile erhvervsakademiuddannelser, professionsbacheloruddannelser og videregående voksenuddannelser (DEA, 2016). Hvad angår de kunstneriske uddannelser, blev Kunstakademiets Arkitektskole, Danmarks Designskole og Kunstakademiets Konservatorskole fusioneret til Det Kongelige Danske Kunstakademis Skoler for Arkitektur, Design og Konservering i 2011 (DEA, 2019). Samtidig blev ansvaret for de videregående uddannelser i 2011 samlet under ét ministerium.

---

<sup>1</sup> Målt otte år efter afsluttet 9. klasse.

<sup>2</sup> Dog ikke den eneste.

I samme periode blev der sat politisk fokus på kvalitetssikring og relevans af de videregående uddannelser, bl.a. pga. det øgede optag og implikationerne af dette. I 2007 blev der eksempelvis indført akkreditering med fokus på ekstern kvalitetssikring af videregående uddannelser i Danmark med ACE Denmark – i dag Danmarks Akkrediteringsinstitution – og Danmarks Evalueringsinstitut som operatører. Det var blandt de første tiltag i en række, som tydeliggjorde en stigende interesse for, hvad vi som samfund får ud af den større investering i videregående uddannelse med det større optag. I forlængelse heraf indførtes den ledighedsbaserede dimensionering i 2014, hvor visse videregående uddannelser og uddannelsesgrupper, der er karakteriseret ved systematisk overledighed, beregnet ved bagudrettede nedslag i beskæftigelse/ledighed, dimensioneres, så optaget af studerende begrænses. I 2016 indførtes uddannelsesloftet i aftalen om begrænsning af dobbeltuddannelse, der medførte, at man ikke længere kunne tage endnu en uddannelse på samme eller lavere niveau indenfor seks år efter afsluttet uddannelse (Uddannelses- og Forskningsministeriet, 2020). Den blev afskaffet i 2020. Senest er det med aftalen om reduktion af engelsksprogede videregående uddannelser fra 2021 besluttet at reducere antallet af engelsksprogede uddannelser for at få kontrol med stigende SU-udgifter til EU-studerende. Det kan også få betydning for optaget til de videregående uddannelser.

### Udvikling i optag

Fra 2000 til 2008 ligger optaget af studerende på de videregående uddannelser nogenlunde stabilt på knap 50.000 studerende, jf. figur 1. Det dækker dog over forskellige tendenser for de forskellige uddannelsesstyper.<sup>3</sup> I samme periode steg optaget på bacheloruddannelserne fra godt 16.000 til godt 22.000, mens der var svage fald i optaget på erhvervsakademi- og professionsbacheloruddannelserne.

I perioden 2008-2020 steg det samlede optag markant, særligt frem til 2016. Her skete en stigning på 45 pct. i optaget på professionsbacheloruddannelserne, mens optaget på bacheloruddannelserne og erhvervsakademiuddannelserne steg med knap 30 pct. Efterfølgende har optaget været nogenlunde stabilt på omkring 75.000 studerende uden større forskydninger mellem uddannelsesstyperne.

Det øgede optag på erhvervsakademier er i høj grad drevet af flere studerende på samfundsfaglige og økonomisk-merkantile uddannelser, hvor antallet af studerende næsten er fordoblet fra 4.000 studerende i 2008 til 7.000 studerende i 2020. På professionsbacheloruddannelserne er antallet af studerende steget på tværs af alle fagretninger. På bacheloruddannelser er det særligt de samfunds- og naturvidenskabelige uddannelser, som har optaget flere studerende fra 2008 til 2020, jf. bilagsfigurer 1-3.

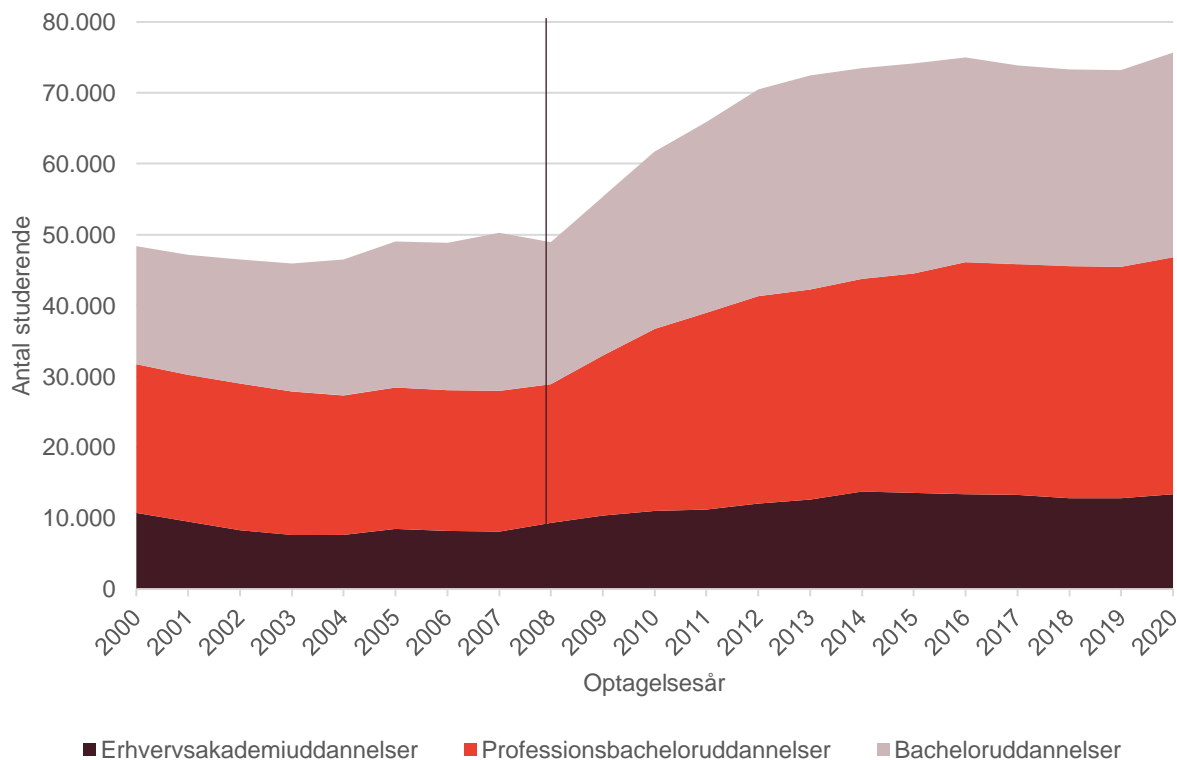
En del af forklaringen på det stigende optag er større ungdomsårgange, hvor antallet af 20-25-årige er steget 25 pct. fra 2008 til 2020, hvilket medvirker til, at der er flere potentielle ansøgere til de videregående uddannelser. Der har imidlertid også været en stigning i andelen af unge, der søger ind på de videregående uddannelser. Godt 53.000 unge mellem 20 og 25 år startede i 2020 på en videregående uddannelse. Hvis overgangsfrekvensen<sup>4</sup> fra 2008 stadig var gældende i 2020, skulle godt 41.000 studerende have påbegyndt en videregående uddannelse.

---

<sup>3</sup> Selvom erhvervsakademi- og professionsbacheloruddannelserne først blev oprettet i slutningen af 00'erne, er betegnelsen anvendt konsekvent for hhv. korte og mellemlange uddannelser, der er kategoriseret i Danmarks Statistiks registre. Universitetsbacheloruddannelser anvendes i stedet for lange videregående uddannelser. De maritime og kunstneriske uddannelser indgår i de tre nævnte uddannelsesbetegnelser, alt efter deres indplacering i Danmarks Statistik.

<sup>4</sup> Overgangsfrekvensen betegner den årlige andelen af unge, der starter på en videregående uddannelse. Overgangsfrekvensen og antallet af 20-25-årige er beregnet ud fra Statistikbanken.dk, UDDAKT40, UDDAKT50, UDDAKT60 samt BEF5.

Figur 1 // Udvikling i optag på videregående uddannelser



Kilde: egne beregninger på baggrund af data fra Danmarks Statistik

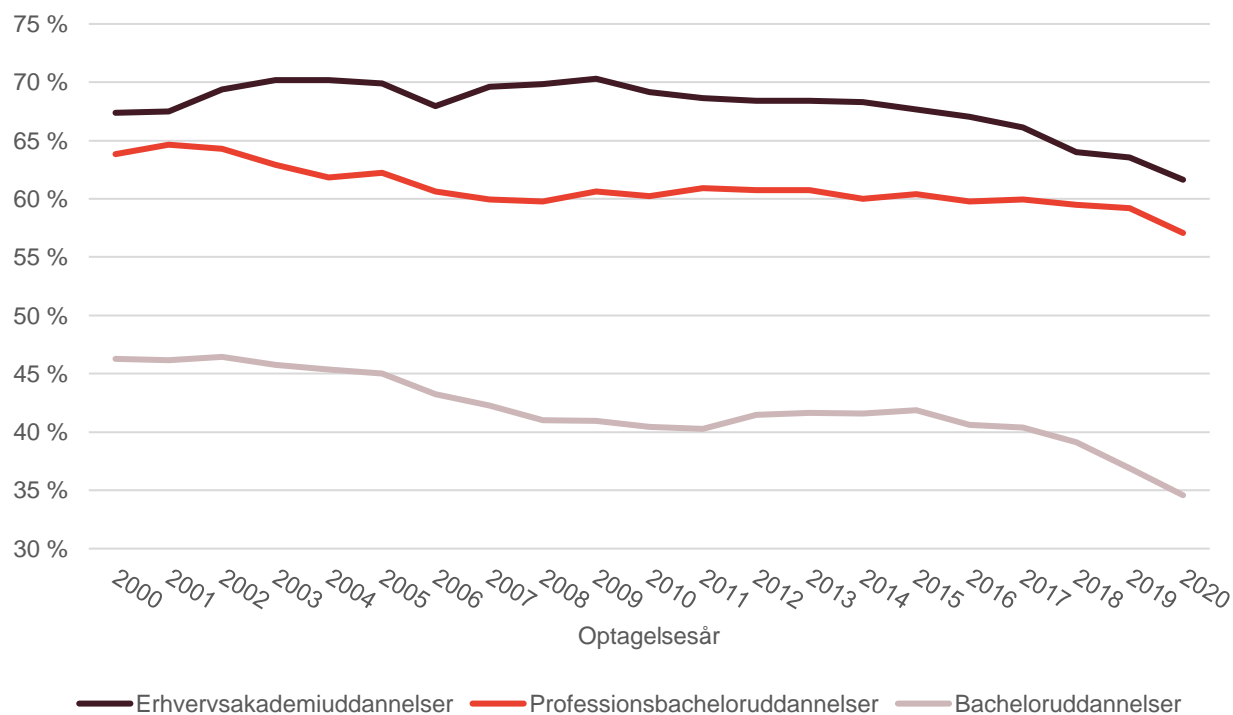
Note: Erhvervsakademierne blev oprettet som selvstændige institutioner i 2009. Den lodrette linje indikerer Globaliseringsaftalen. Udelte kandidatuddannelser indgår ikke i opgørelsen.

### Udvikling i studentergruppens socioøkonomiske baggrund

Andelen af studerende på professionsbachelor- og erhvervsakademiuddannelserne<sup>5</sup>, hvor hverken mor eller far har en videregående uddannelse, har været svagt faldende frem mod 2020, hvor andelen var hhv. 60 pct. og 65 pct., jf. figur 2. Det absolutte antal studerende, hvor mindst én forælder har en videregående uddannelse er dog steget fra ca. 11.000 i 2000 til godt 19.000 studerende i 2020 på erhvervsakademi- og professionsbacheloruddannelserne. For bacheloruddannelserne er der sket et fald i andelen af studerende, hvis forældre ikke har en videregående uddannelse, fra 46 pct. af de studerende til 35 pct.

<sup>5</sup> Bilagsfigur 5 viser uddannelsesniveaueet blandt forældre til unge mellem 18-25 år har været stigende fra 2000 til 2020. Udviklingen i figur 2 kan altså sagtens være en naturlig udvikling. Der er ikke nødvendigvis færre fra uddannelsesfremmede hjem, der optages på en videregående uddannelse.

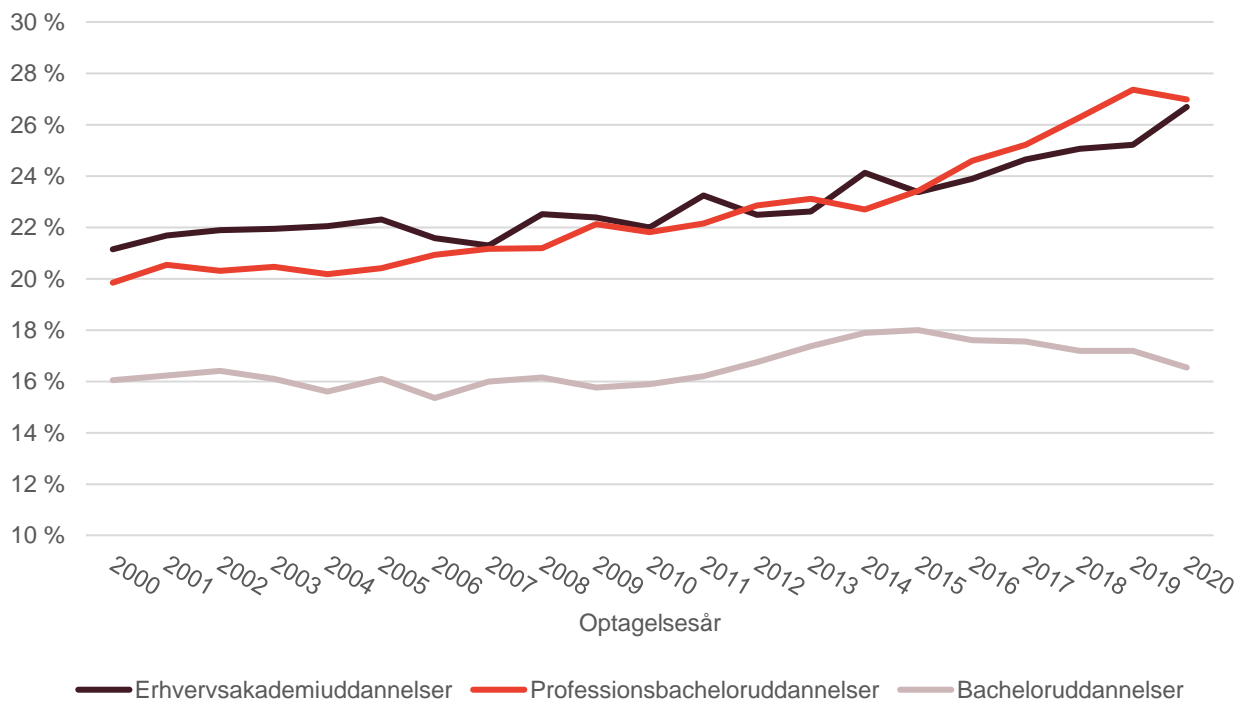
Figur 2 // Udvikling i andel af studerende, hvis mor og far *ikke* har en videregående uddannelse



Kilde: egne beregninger på baggrund af data fra Danmarks Statistik

Andelen af studerende, hvis forældre havde en indkomst i den nederste kvartil, da de færdiggjorde 9. klasse, bliver i det følgende omtalt som studerende fra lavindkomsthjem. Over de seneste tyve år er der ikke sket en ændring af andelen af optaget på bacheloruddannelserne, der udgøres af studerende fra lavindkomsthjem, jf. figur 3. I 2020 bestod optaget af 16 pct. studerende fra lavindkomsthjem. Omvendt udgjorde studerende fra lavindkomsthjem en større del af optaget på erhvervsakademi- og professionsbacheloruddannelserne i 2020 sammenlignet med 2000. Stigningen startede omkring 2008, hvor optaget også begyndte at stige. Studerende fra lavindkomsthjem udgjorde ca. 22 pct. af optaget i 2008 på hhv. erhvervsakademi- og professionsbacheloruddannelserne, mens de udgjorde 27 pct. i 2019.

Figur 3 // Andel af studerende, hvis forældre havde en indkomst i den laveste kvartil, da de færdiggjorde 9. klasse



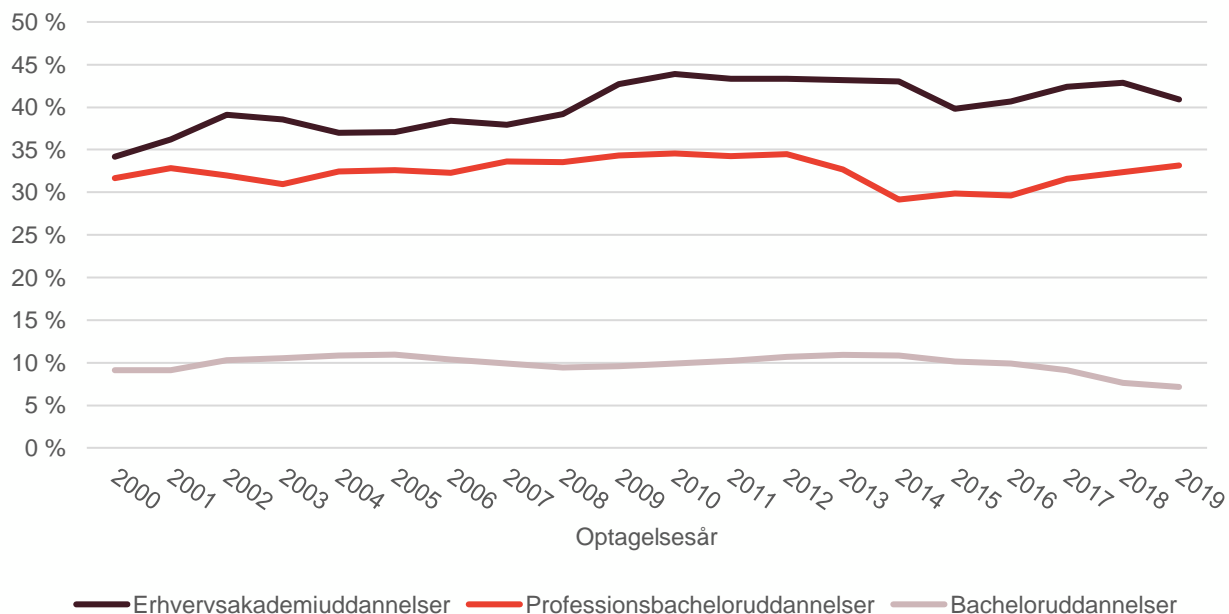
Kilde: egne beregninger på baggrund af data fra Danmarks Statistik

### Udvikling i studentergruppens tidligere karakterer

På professionsbacheloruddannelser og bacheloruddannelserne har andelen af studerende med de 25 pct. laveste gymnasiekarakterer været rimelig stabil de seneste 20 år på hhv. 30 og 10 pct., jf. figur 4. Anderledes er det for erhvervsakademierne, som har oplevet en svag stigning i andelen af studerende med de laveste gymnasiekarakterer, fra omkring 35 pct. i 2000 til godt 40 pct. i 2019. Det hører med til billedet, at professionsbacheloruddannelserne og erhvervsakademiuddannelserne har et større optag af studerende med en faglært baggrund, da knap hver sjette optagne på disse to uddannelsestyper udelukkende har en faglært baggrund, jf. figur 7.



Figur 4 // Andel af studerende, der kommer fra gruppen med de 25 pct. laveste karakterer fra gymnasieuddannelserne



Kilde: egne beregninger på baggrund af data fra Danmarks Statistik

Selvom andelen af studerende, der kommer med de 25 pct. laveste gymnasiekarakterer, har været rimelig konstant på de videregående uddannelser, er det ikke nødvendigvis ensbetydende med, at de studerendes faglige niveau er uændret.

For det første optog de gymnasiale uddannelser en stigende andel af en grundskoleårgang op igennem 00'erne frem til 2012. Det øgede optag er især sket blandt elever med de laveste karakterer fra grundskolen. For det andet fuldfører en større andel af eleverne deres gymnasieuddannelse i perioden, hvilket også gælder for studerende med de laveste karakterer fra grundskolen, jf. bilagsfigur 6. Dertil kommer, at andelen af en gymnasieårgang, der fortsætter på en videregående uddannelse, har været svagt stigende frem mod 2011, hvorefter den er faldet en smule. Dette gælder uafhængigt af karakterer, jf. bilagsfigur 7. Samtidig ses en tendens til, at elever generelt fastholder deres relative karakterniveau fra grundskolen op i gymnasiet (DEA, 2020a).

Således vælger flere af grundskolens fagligt mest udfordrede elever i dag at gå gymnasievejen, hvilket giver dem efterfølgende adgang til de videregående uddannelser. Den udvikling fremgår dog ikke tydeligt, når vi ser på figur 5, fordi den ikke tager højde for netop stigningen i elevtallet på gymnasierne. Samlet set betyder det, at der i perioden er sket en væsentlig stigning i antallet af unge, der på trods af relativt lave karakterer fra både grundskolen og gymnasiet, har adgang til de videregående uddannelser, hvorfor de alt andet lige udgør en større andel af de studerende.

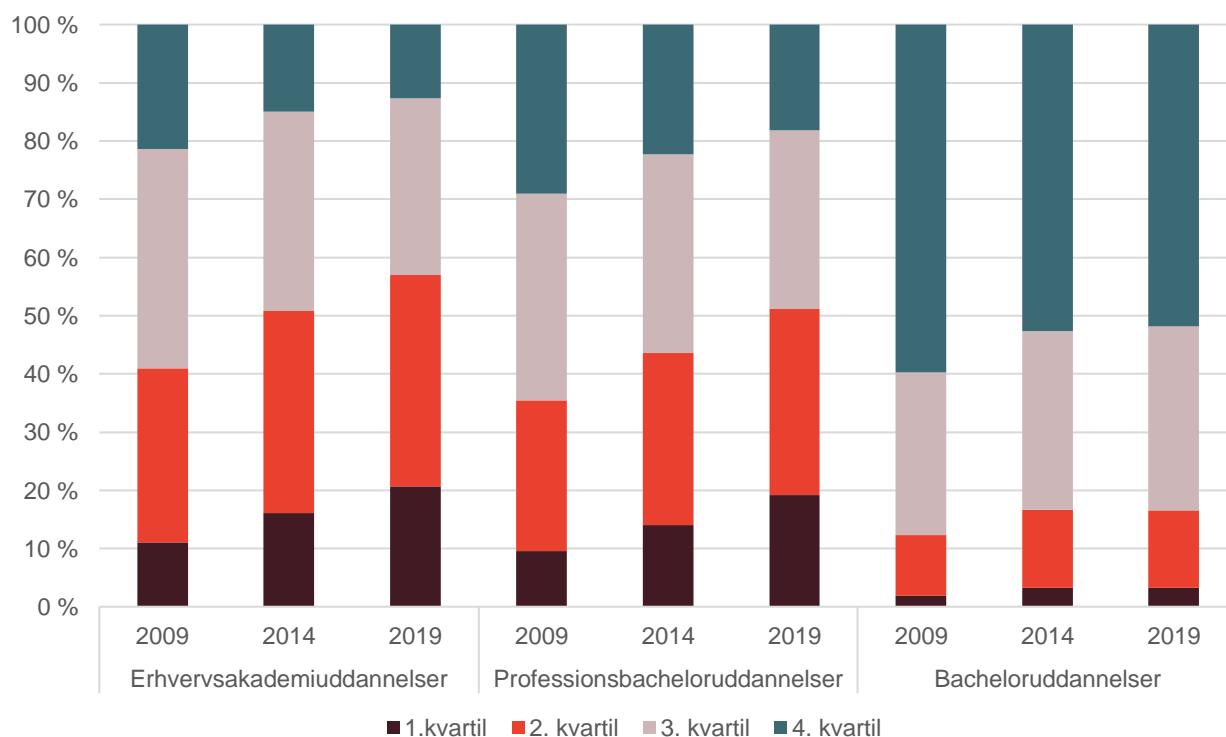
Dette viser sig også, når vi ser på, hvordan andelen af studerende, der har de 25 pct. laveste karakterer i grundskolen, har udviklet sig på de videregående uddannelser, jf. figur 5. Andelen af elever med de 50 pct. laveste karakterer fra grundskolen har således været støt stigende siden 2009 på både erhvervsakademi- og professionsbacheloruddannelserne, mens andelen med de 50 pct. højeste karakterer har været støt faldende. Der er især optaget flere med de 25 pct. laveste karakterer fra grundskolen. I 2009 udgjorde studerende med de 25 pct. laveste karakterer fra grundskolen omkring 10 pct. af studenteroptaget på de to uddannelsesstyper, mens de i 2019 udgjorde omkring 20 pct. I antal svarer det til lige omkring 1.500 studerende i 2009 og godt 7.000 studerende i 2019, hvilket er knap en femdobling. Til sammenligning er antallet af

studerende fra gruppen med de 25 pct. højeste karakterer fra grundskolen kun steget fra omkring 4.400 studerende til 6.000 studerende. Da karaktererne er opgjort relativt, kan vi ikke alene på den baggrund udlede noget om udviklingen i de studerendes faglige udgangspunkt de seneste ti år. Vi kan dog konstatere, at de to uddannelsestyper i højere grad rekrutterer fra den nederste karakterkvartil fra grundskolen.

Det er især på de samfundsfaglige og økonomisk-merkantile uddannelser og de tekniske uddannelser, at andelen med de 50 pct. højeste karakterer er faldet mellem 2009 og 2019 på erhvervsakademierne. På professionsbacheloruddannelserne er det især på de samfundsfaglige og økonomisk-merkantile uddannelser, de sundhedsfaglige uddannelser og de pædagogiske uddannelser, jf. bilagstabel 1 og 2.

Udviklingen i studenteroptaget på universitetsbacheloruddannelserne adskiller sig fra de øvrige uddannelsestyper, da andelen af studerende, der havde de 25 pct. laveste karakterer i grundskolen, udgør under 5 pct. i hele perioden. På fagområderne er der udelukkende sket mindre udviklinger i andelen med de 50 pct. højeste karakterer på bacheloruddannelserne mellem 2009 og 2019. Hvis vi ser på udviklingen i andelen med de 25 pct. højeste karakterer, er der sket det største fald på de humanistiske uddannelser, mens der er sket den mindste fald på de sundhedsvidenskabelige uddannelser, jf. bilagstabel 3.

**Figur 5 // Andel af studerende, som kommer fra de fire karakterkvartiler beregnet ud fra karaktergennemsnittet i grundskolen**



Kilde: egne beregninger på baggrund af data fra Danmarks Statistik

Note: Karaktergennemsnittet er beregnet for afgangsprøverne og beregnet for hvert afgangstår og ikke hver optagstang.

### Udvikling i studentergruppens øvrige karakteristika

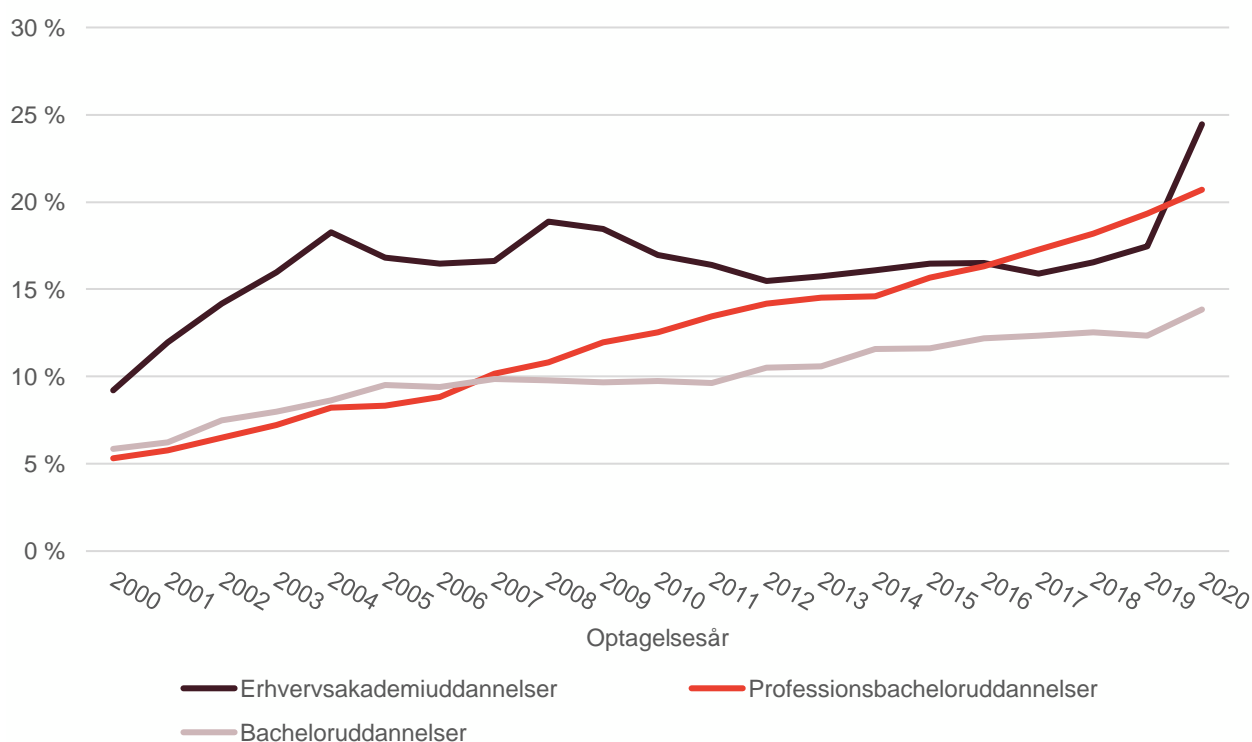
I det følgende vil vi se på, hvordan studentergruppen har udviklet sig i takt med det større optag.

Der er stor forskel på kønsfordelingen på uddannelsestyperne, jf. bilagsfigur 4. Bacheloruddannelserne har over hele perioden haft en rimelig konstant og lige kønsfordeling. Professionsbacheloruddannelser har i hele perioden haft en overvægt af kvinder, men har samtidig oplevet et fald i andelen af kvinder fra knap 70 pct. i

2000 til godt 60 pct. i 2020. Erhvervsakademiuddannelserne har omvendt haft en rimelig konstant mindre overvægt af mænd. I 2020 udgjorde mændene 56 pct. af optaget på erhvervsakademierne.

Andelen af ikke-etnisk<sup>6</sup> danske studerende er steget markant over de sidste 20 år, hvilket gælder for alle uddannelsesstyper, jf. figur 6. Den største stigning er sket på professionsbacheloruddannelserne, hvor andelen af ikke-etnisk danske studerende i 2000 var 5 pct. og har været støt stigende til 20 pct. i 2020. Andelen af ikke-etnisk danske studerende på erhvervsakademierne har fulgt nogenlunde samme udvikling som på professionsbacheloruddannelserne, men her skete stigningen allerede mellem 2000 og 2008, hvorefter andelen har været nogenlunde konstant indtil 2020, hvor der igen sker en stigning. Siden 2007 har bacheloruddannelserne haft den mindste andel af ikke-etnisk danske studerende blandt uddannelsesstyperne, hvor andelen er gået fra 10 pct. til 14 pct. i 2020. Selvom relativt flere unge med en anden etnisk herkomst end dansk påbegyndte en videregående uddannelse i 2020 sammenlignet med tidligere, kan denne tendens ikke alene forklare det ændrede optag.

Figur 6 // Udvikling i andelen af ikke-etnisk danske studerende



Kilde: egne beregninger på baggrund af data fra Danmarks Statistik

Ift. ungdomsuddannelsesbaggrund på universiteterne har 69 pct. af de studerende færdiggjort en stx, mens yderligere en fjerdedel har færdiggjort en hhx eller htx, jf. figur 7. Mellem 2009 og 2019 har der ikke været nogen nævneværdig ændring i de studerendes ungdomsuddannelsesbaggrund på bacheloruddannelserne på universiteterne.

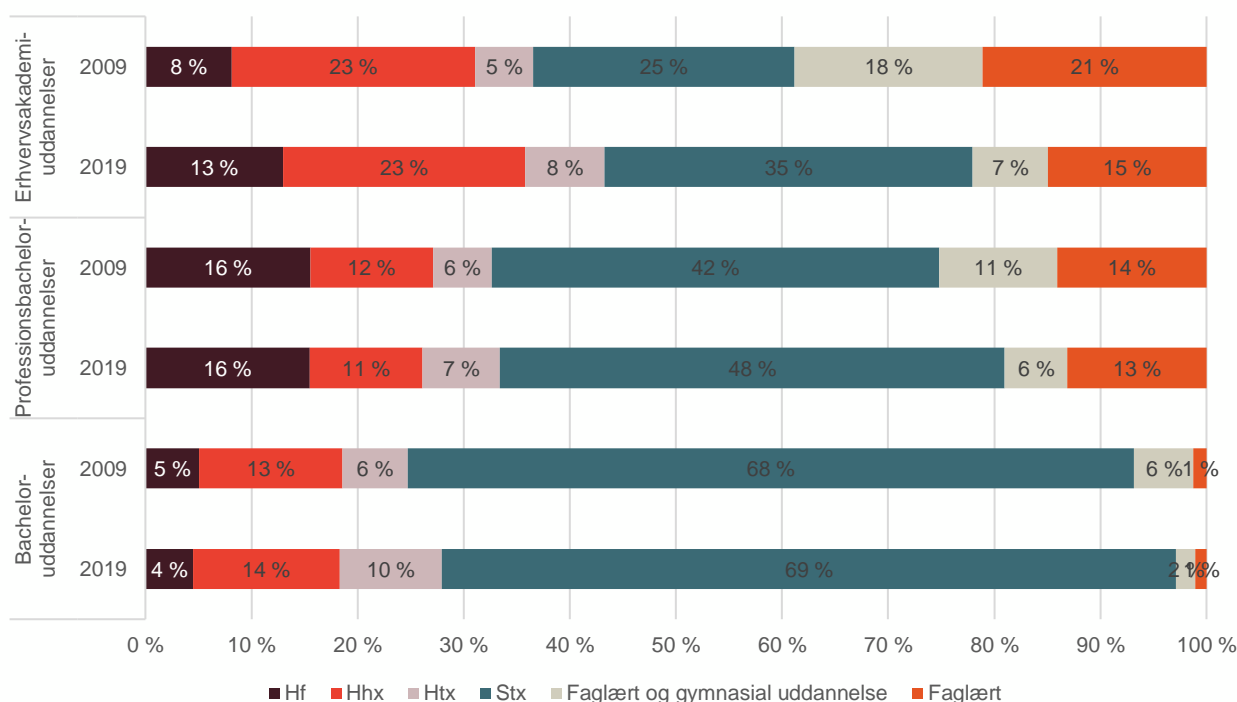
For professionsbacheloruddannelserne er der heller ikke sket en nævneværdig ændring i de studerendes ungdomsuddannelsesbaggrund. Andelen af studerende med en stx er steget med 6 procentpoint til 48 pct. i

<sup>6</sup> Defineret ud fra Danmarks Statistiks definition: <https://www.dst.dk/da/TilSalg/Forskningservice/Dokumentation/hoekjvalitetsvariable/udlaendinge/ie-type>

2019. Samtidig er andelen, der både har færdiggjort en gymnasial uddannelse og en erhvervsuddannelse, faldet til 6 pct. i 2019.

Billedet ser anderledes ud for erhvervsakademiuddannelserne I 2009 udgjorde studerende med en stx-baggrund 25 pct. af optaget, mens det tal er steget til 35 pct. i 2019. Det hænger formentlig sammen med, at det samlede optag på stx-uddannelserne har været stigende over perioden (DEA 2020a). Samtidig har de oplevet en halvering af andelen af studerende, som har en faglært uddannelse. Knap 40 pct. af de studerende havde en faglært baggrund i 2009, mens det gjaldt for godt 20 pct. i 2019.

Figur 7 // Udvikling i fordelingen af de studerendes ungdomsuddannelsesbaggrund



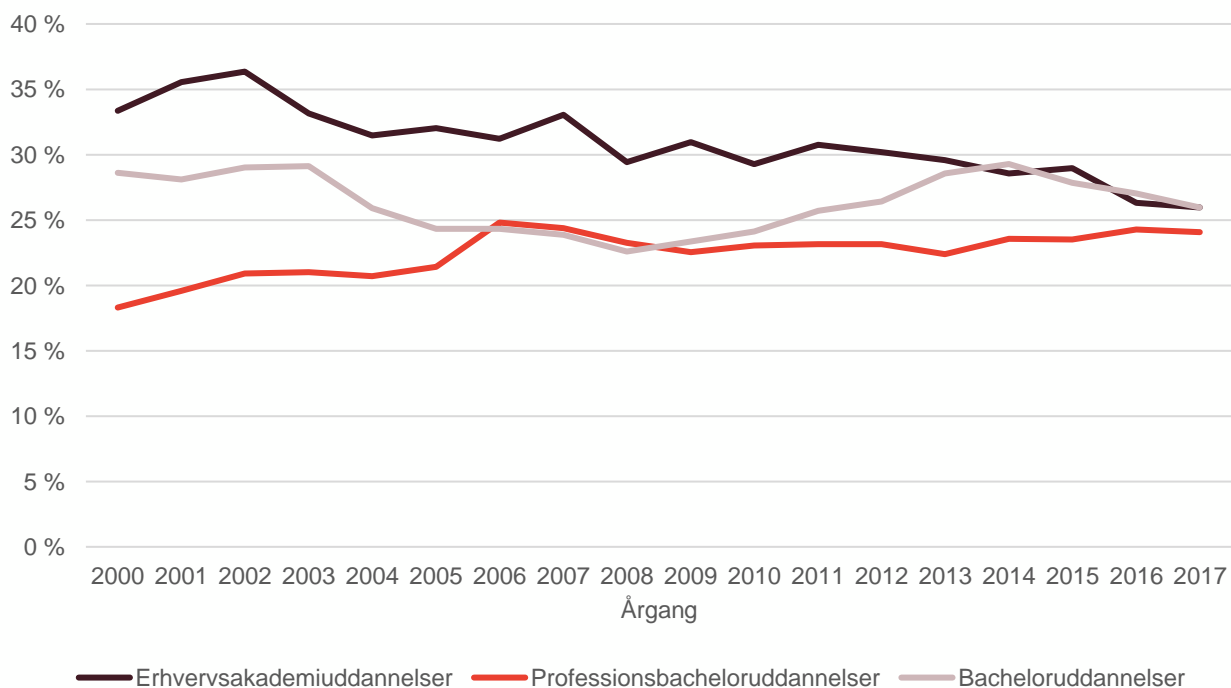
Kilde: egne beregninger på baggrund af data fra Danmarks Statistik

### Udvikling i frafald, karakterer og løn

I det følgende vil vi belyse, hvordan frafaldet indenfor de første to år på uddannelsen, karakterer indenfor det første skoleår samt løn i de første 12 måneder efter afsluttet uddannelse har udviklet sig i takt med det stigende optag og den ændrede studentsammensætning over de seneste tyve år. Hvis det større og med hensyn til nogle parametre ændrede optag har medført et øget frafald, lavere karakterer og/eller en lavere dimittendløn, vil det være en indikation på, at de seneste tyve års uddannelsesløft kan have medført kvalitetsudfordringer på de videregående uddannelser.

Frafaldet på bacheloruddannelserne på universitetet lå i gennemsnit i 2020 på 26 pct., hvilket svarer til niveauet i 2000, jf. figur 8. På professionsbacheloruddannelserne har frafaldet været stigende frem mod 2006, hvorefter det har ligget rimelig konstant på lige under 25 pct. Hver tredje studerende på erhvervsakademierne i 2000 stoppede på uddannelsen indenfor to år, mens det var tilfældet for hver fjerde i 2017. Forskelle i frafald mellem uddannelses typerne har dermed udjævnet sig over tid.

Figur 8 // Udvikling i andelen, der afbryder deres uddannelse indenfor to år

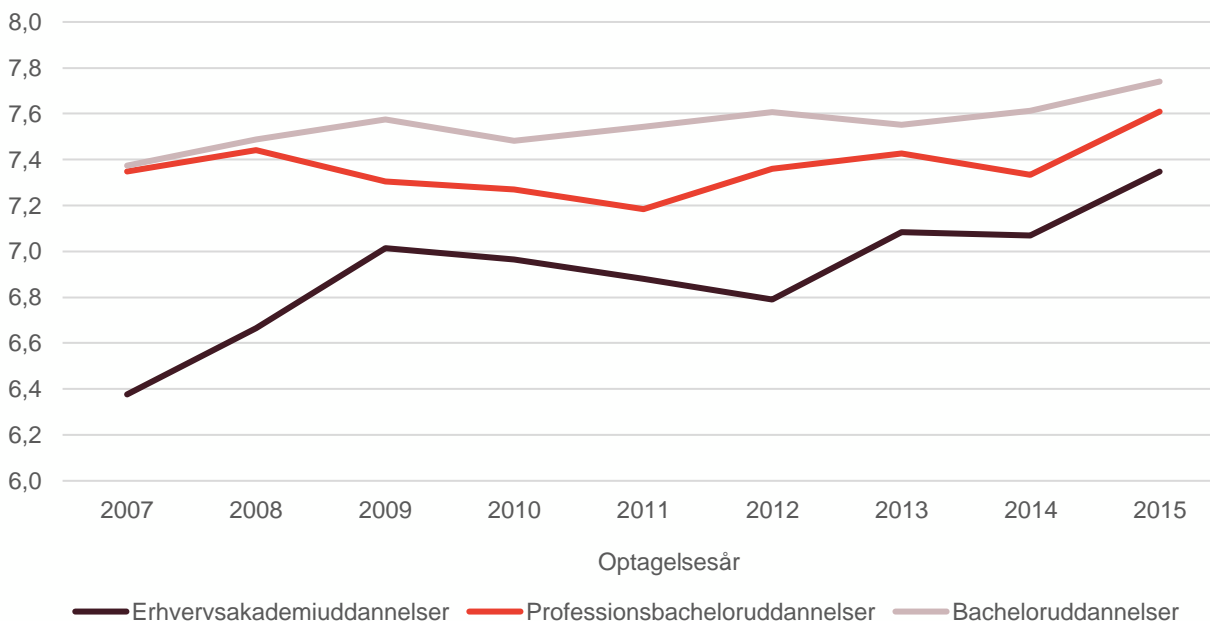


Kilde: egne beregninger på baggrund af data fra Danmarks Statistik

De studerendes karaktergennemsnit<sup>7</sup> fra det første år på deres videregående uddannelse var stigende på erhvervsakademierne mellem 2007 og 2015, jf. figur 9. Karaktersnittet i 2007 var 6,4, mens det var 7,3 i 2015. Karaktergennemsnittet på professionsbacheloruddannelserne og universiteterne har omvendt været mere stabilt i perioden fra 2007 til 2015 og var i 2015 hhv. 7,6 og 7,7.

<sup>7</sup> Karaktergennemsnittet er beregnet for alle studerende, der har gennemført mindst 30 ECTS-point indenfor et år, og er vægtet efter fagenes ECTS-point.

Figur 9 // Udvikling i karaktergennemsnit for første studieår på de videregående uddannelser



Kilde: egne beregninger på baggrund af data fra Danmarks Statistik

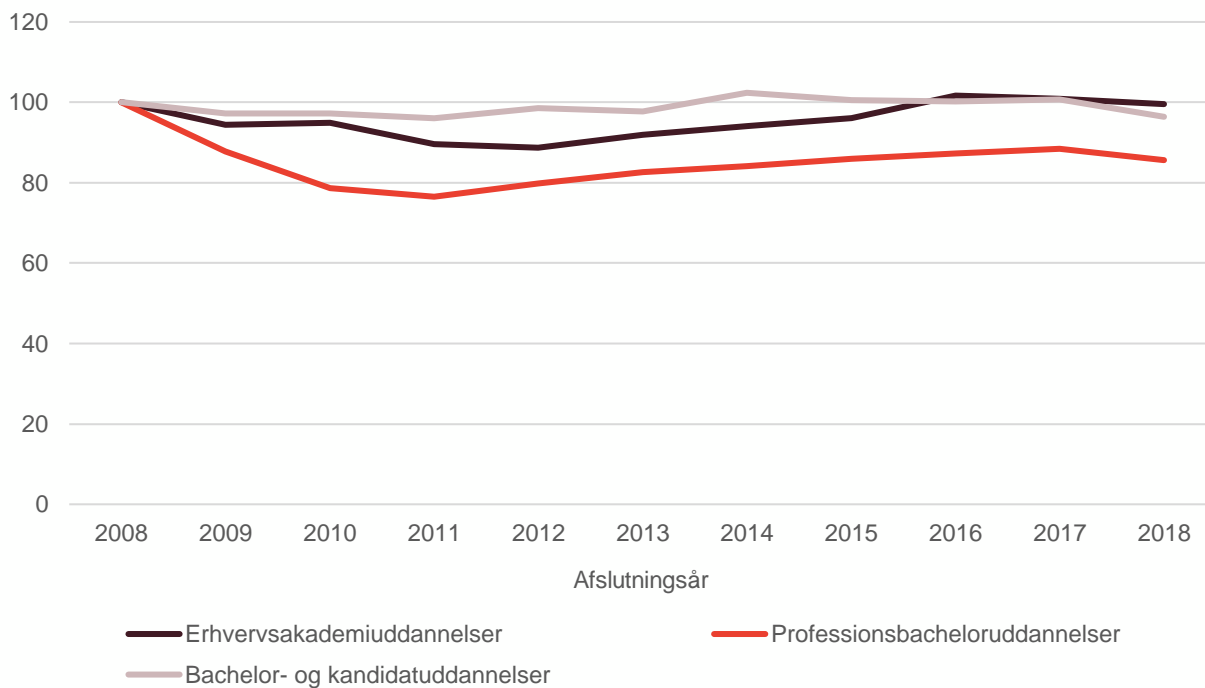
Note: Karaktergennemsnittet er udregnet for studerende, der har bestået mindst 30 ECTS-point indenfor det første år.

Vi ser desuden på udviklingen i de studerendes gennemsnitlige månedsløn i de første 12 måneder efter dimission. Ledige indgår også i opgørelsen, hvilket betyder, at vi i månedslønnen medtager beskæftigelsesefekter. Dette er relevant, da vi hermed kan undersøge, om der er indikationer på, at det øgede optag på de videregående uddannelser – og derfor flere dimittender – har medført et mismatch på arbejdsmarkedet, når vi ser på beskæftigelsen og aflønningen af dimittenderne. Vi har valgt at indeksere med udgangspunkt i 2008, hvor optaget på de videregående uddannelser især steg.

Den gennemsnitlige månedsløn i de første 12 måneder efter dimission har været rimelig stabil siden 2009 for nyuddannede fra universiteterne og erhvervsakademierne, jf. figur 10<sup>8</sup>. Dog er den gennemsnitlige månedsløn noget højere for nyuddannede fra universiteterne, hvis månedsløn i gennemsnit er 60 pct. højere end månedslønnen for nyuddannede på erhvervsakademierne. Nyuddannede fra erhvervsakademierne oplevede i gennemsnit et fald i månedslønnen fra 2009 og frem mod 2012. Siden da har den været svagt stigende. Nyuddannede fra professionsbacheloruddannelserne oplevede i gennemsnit et fald i månedslønnen frem til 2011, hvorefter lønnen har været stigende, men dog ikke til niveauet for 2009.

<sup>8</sup> Den gennemsnitlige månedsløn er beregnet som hver måneds A-indkomst. Har personen været ledig i en eller flere måneder, er indkomsten sat til nul. Derved fanger den gennemsnitlige løn også delvist en beskæftigelseeffekt.

Figur 10 // Indeks for udvikling i den gennemsnitlige månedsløn de første 12 måneder efter endt uddannelse fordelt på afslutningsår



Kilde: egne beregninger på baggrund af data fra Danmarks Statistik

Note: Lønnen dækker over A-indkomst, som er arbejdsmarkedsbidragspligtig, og A-indkomst, som ikke er arbejdsmarkedsbidragspligtig (for bestemte indkomststartkoder).

# 05

**Udviklingen i uddannelsernes optag af studerende med de 25 pct. laveste gymnasiekarakterer**



## Udviklingen i uddannelsernes optag af studerende med de 25 pct. laveste gymnasiekarakterer

I dette afsnit undersøger vi, hvordan optaget på de enkelte erhvervsakademi-, professionsbachelor- og bacheloruddannelser har udviklet sig i perioden 2014-2019 ift. studerende, der har de 25 pct. laveste gymnasiekarakterer.

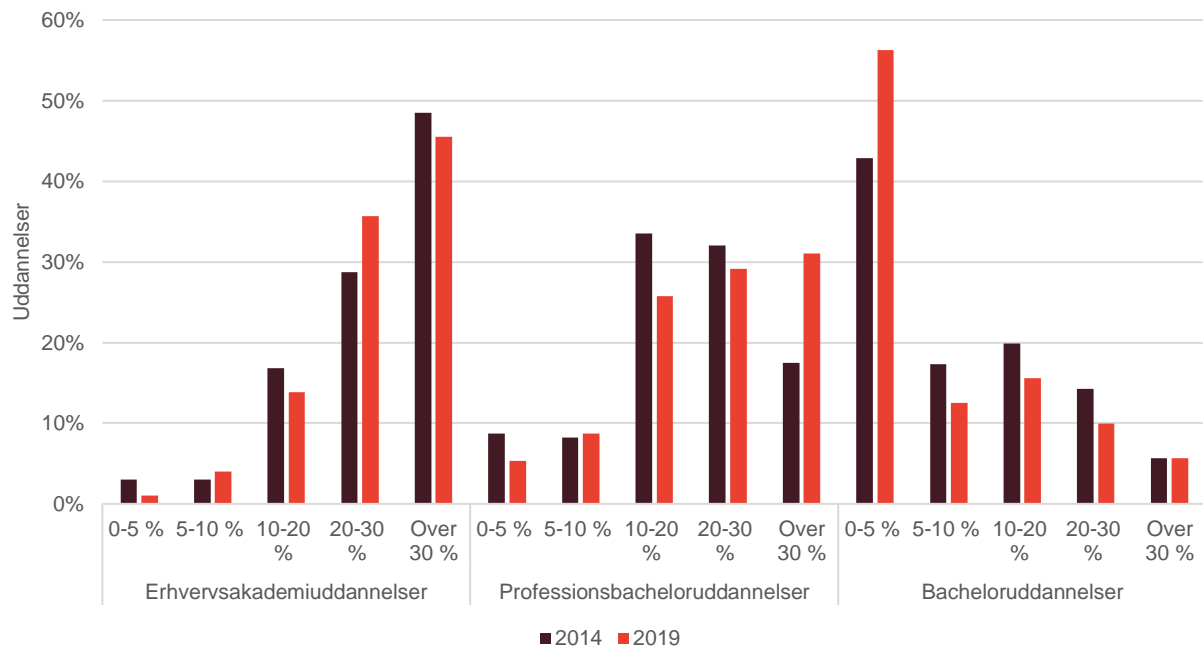
Vi fokuserer på dem med de laveste gymnasiekarakterer, da vi ønsker et særligt blik på betydningen af de studerendes studieforudsætninger. Studerende med de laveste gymnasiekarakterer falder i højere grad fra uddannelserne end de øvrige studerende og opnår gennemsnitligt de laveste karakterer på de videregående uddannelser (se næste kapitel). Vi tager udgangspunkt i gymnasiekaraktererne fremfor grundskolekaraktererne, da disse karakterer er det seneste mål for de studerendes faglige studieforudsætninger. Derudover ønsker vi også at sætte fokus på betydningen af de studerendes socioøkonomiske baggrund, hvorfor vi også særskilt ser på de studerendes forældres indkomst.

Vi ser på status i hhv. 2014 og 2019 og inkluderer kun uddannelser, som har mindst 20 studerende i begge år. De to år er valgt ud fra et ønske om at have så ens et uddannelsesudbud mellem sammenligningsårene som muligt. Hvis vi ser længere tilbage end 2014, vil der være et mindre overlap mellem uddannelsesudbudet dengang og i 2019. Det er endnu et argument for at tage udgangspunkt i gymnasiekaraktererne fremfor grundskolekaraktererne i det følgende kapitel, da den tidligere dokumenterede stigende overgang mellem grundskolen og gymnasiet sker tidligere end 2014. Den øgede overgang fra grundskolen over gymnasiet til de videregående uddannelser indgår derfor ikke i optaget for 2014, men tidligere.

Godt hver fjerde uddannelse i Danmark havde i 2019 under 5 pct. studerende med de 25 pct. laveste gymnasiekarakterer. Der er dog stor forskel på, hvor mange erhvervsakademi-, professionsbachelor- og bacheloruddannelser der har få studerende med de 25 pct. laveste gymnasiekarakterer. Således havde hver anden bacheloruddannelse under 5 pct. studerende med de 25 pct. laveste gymnasiekarakterer i 2019, jf. figur 11. Det er, bl.a. fordi adgangskvotienten til mange af disse uddannelser er for høj til, at studerende med lave karakterer kan blive optaget. Fra 2014 til 2019 er andelen af bacheloruddannelser med under 5 pct. studerende med de 25 pct. laveste gymnasiekarakterer steget fra 43 til 56 pct. På professionsbacheloruddannelserne og erhvervsakademiuddannelserne er der omvendt hhv. 5 og 1 pct. af uddannelserne, hvor der er meget få studerende med de 25 pct. laveste gymnasiekarakterer. Det betyder, at få erhvervsakademi- og professionsbacheloruddannelser havde en lille andel (0-5 pct.) af studerende med de laveste gymnasiekarakterer i 2014, men det er blevet færre i 2019, mens markant flere bacheloruddannelser har få studerende med lave karakterer fra gymnasiet i 2014, og udviklingen går mod, at det er tilfældet for flere bacheloruddannelser i 2019.

Omvendt er der en række uddannelser, hvor en markant større andel af de studerende kommer med relativt lave karakterer fra deres gymnasiale uddannelse. Det er særligt erhvervsakademiuddannelser, som har en stor andel af studerende med lave gymnasiekarakterer. Knap halvdelen af uddannelserne på erhvervsakademierne har over 30 pct. studerende med de 25 pct. laveste gymnasiekarakterer, mens det samme gælder for 31 pct. og 5 pct. for uddannelser på hhv. professionsbacheloruddannelserne og universitetsbacheloruddannelserne. Fra 2014 til 2019 har professionsbacheloruddannelserne samlet set oplevet en væsentlig stigning i andelen af uddannelser, der optager mere end 30 pct. studerende med de 25 pct. laveste gymnasiekarakterer, fra 17 pct. i 2014 til 31 pct. i 2019.

Figur 11 // Fordeling af uddannelser efter andel af studerende med de 25 pct. laveste gymnasiekarakterer



Kilde: egne beregninger på baggrund af data fra Danmarks Statistik

Hvis vi ser på udviklingen i andelen af studerende med de 25 pct. laveste gymnasiekarakterer på de enkelte videregående uddannelser, er der stor variation mellem uddannelsesstyperne. Andelen af studerende med de 25 pct. laveste gymnasiekarakterer er i gennemsnit steget med 3,3 procentpoint på professionsbacheloruddannelserne fra 2014 til 2019, jf. figur 12. På erhvervsakademierne er den steget med 0,8 procentpoint, mens den er faldet med 2,5 procentpoint på universiteterne.

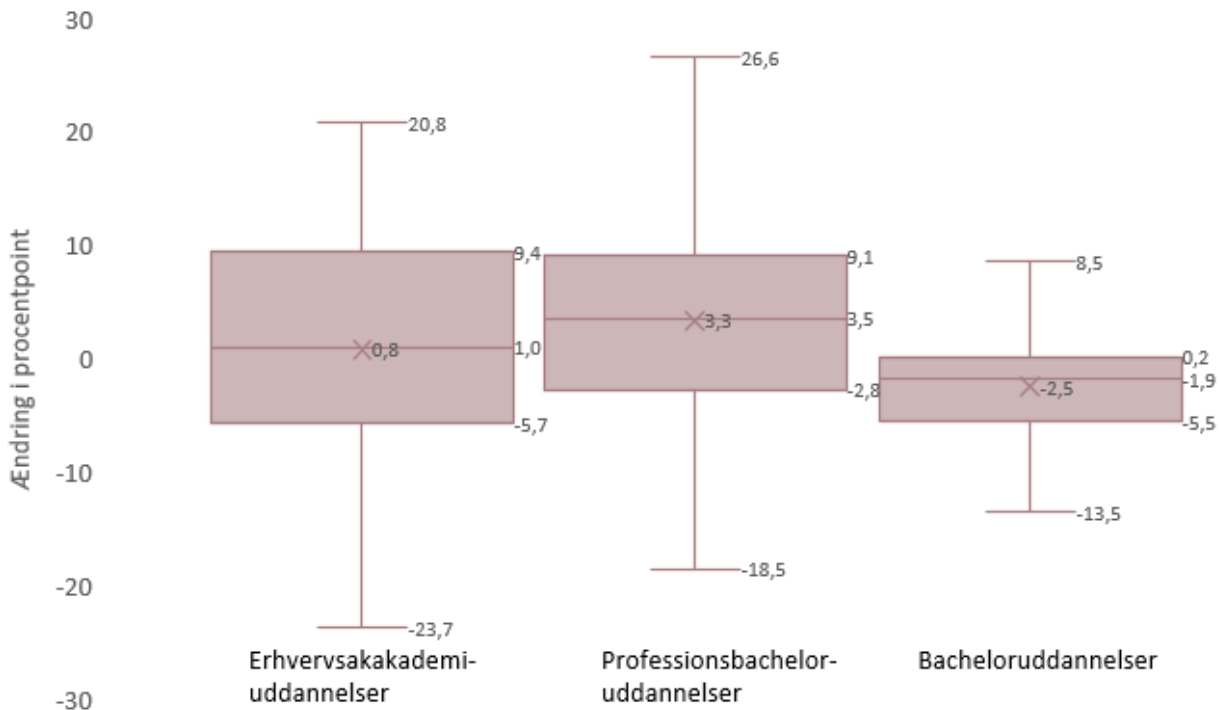
Ændringer i studentersammensætningen mellem 2014 og 2019 har været mindst på universiteterne, hvor knap 75 pct. af bacheloruddannelserne ikke har fået en større andel af studerende med de 25 pct. laveste gymnasiekarakterer i den femårige periode. Og på de resterende 25 pct. af uddannelserne er der sket en begrænset stigning i andelen af studerende med de 25 pct. laveste gymnasiekarakterer på maksimalt 8,5 procentpoint. Det svarer til mindre end 1 studerende mere med de laveste gymnasiekarakterer pr. 10 studerende.

På de 25 pct. af uddannelserne på erhvervsakademierne og professionsbacheloruddannelserne, hvor andelen af studerende med de 25 pct. laveste gymnasiekarakterer er steget mest, er andelen steget med mellem 9,1 og 26,6 procentpoint. Det svarer til, at hver fjerde uddannelse har fået mellem 1 til 2 studerende mere ind med de laveste gymnasiekarakterer pr. 10 studerende.

Der er desuden meget større spredning i ændringerne, når vi ser på erhvervsakademi- og professionsbacheloruddannelserne sammenlignet med universiteterne. Fx har en erhvervsakademiuddannelse oplevet en stigning på 20,8 procentpoint i andelen af studerende med de 25 pct. laveste gymnasiekarakterer, mens en anden har oplevet et fald på 23,7 procentpoint indenfor samme periode.

Overordnet set var de uddannelser med de største andele af studerende med de 25 pct. laveste gymnasiekarakterer i 2019 også blandt de uddannelser med de største andele studerende med de laveste gymnasiekarakterer i 2014. Ligeledes havde de uddannelser med de mindste andele af studerende med de 25 pct. laveste gymnasiekarakterer i 2019 også typisk de mindste andele i 2014.

Figur 12 // Boksplot, der viser spredningen af uddannelsernes ændring mht. andel af studerende, der har de 25 pct. laveste gymnasiekarakterer fra 2014 til 2019



Kilde: egne beregninger på baggrund af data fra Danmarks Statistik

Anm: Et boksplot viser grafisk minimums- og maksimumsværdier for uddannelsesstyper ved de yderste korte vandrette linjer. De længere vandrette linjer, som afgrænser boksen for hver uddannelsesstype, er en grafisk illustration af hhv. øvre og nedre kvartil. Den vandrette linje i boksen viser medianen, og krydset viser gennemsnittet.

Der er en tendens til, at det er de uddannelser, som oplevede de største stigninger i det samlede studenteroptag, som også oplevede at få en større andel af studerende med de 25 pct. laveste gymnasiekarakterer fra 2014 til 2019, jf. bilagstabel 4.

Ved at inddеле uddannelserne i fire lige store grupper (kvartiler) efter, hvordan antallet af optagne studerende har ændret sig fra 2014 til 2019, kan vi for hver kvartil beregne den gennemsnitlige udvikling i andelen af optagne studerende, der udgøres af studerende med de laveste 25 pct. gymnasiekarakterer.

I den nederste kvartil oplevede et flertal af uddannelserne et fald i optaget i perioden, samtidig med at andelen af studerende med de 25 pct. laveste gymnasiekarakterer i gennemsnit faldt med 2 procentpoint. Faldet i andelen af studerende med de 25 pct. laveste gymnasiekarakterer er større end det generelle fald i optaget.

Omvendt er andelen af studerende med de 25 pct. laveste gymnasiekarakterer steget med gennemsnitligt 3,2 procentpoint på de uddannelser, som har oplevet den største stigning i optaget, altså fjerde kvartil, fra 2014 til 2019. Denne positive sammenhæng mellem flere studerende og større andel af fagligt svage studerende er stærkest for uddannelserne på erhvervsakademierne.

Hvis vi ser på de fem uddannelsesudbud på erhvervsakademiuddannelserne med det største optag af studerende med de 25 pct. laveste karakterer fra gymnasiet, udgjorde de omkring halvdelen af deres optag i 2019.

Det ligger konkret mellem 45 og 55 pct. Vi ser et lignende billede på professionsbacheloruddannelserne, hvor andelen af studerende med de 25 pct. laveste gymnasiekarakterer varierer mellem 41 og 50 pct., mens andelen ligger noget lavere på bacheloruddannelserne – nemlig mellem 33 og 40 pct.

Tabel 1 // Uddannelsesudbud med den største andel af optagne studerende med de 25 pct. laveste gymnasiekarakterer, 2019

Placering	1.	2.	3.	4.	5.
Erhvervsakademiuddannelserne	55 pct.	50 pct.	49 pct.	47 pct.	45 pct.
Professionsbacheloruddannelserne	50 pct.	48 pct.	48 pct.	43 pct.	41 pct.
Bacheloruddannelserne	40 pct.	38 pct.	37 pct.	35 pct.	33 pct.

Kilde: egne beregninger på baggrund af data fra Danmarks Statistik

Indtil nu har vi alene belyst variationer i andelen af studerende med de 25 pct. laveste gymnasiekarakterer mellem uddannelser. Vi ser dog et stort overlap mellem andelen af studerende med de 25 pct. laveste gymnasiekarakterer og andelen af studerende fra lavindkomsthjem på uddannelserne, jf. bilagsfigur 8. De uddannelser, der har mange studerende med de 25 pct. laveste gymnasiekarakterer, har derfor ofte også en større andel af studerende fra lavindkomsthjem. Det er formentlig et udtryk for, at studerende, der kommer fra lavindkomsthjem, oftere også får relativt lavere karakterer.

### Uddannelseslederens perspektiv på udviklingen i de studerendes karakteristika

I interviewene med uddannelsesledere på erhvervsakademi-, professionsbachelor- og bacheloruddannelser, hvis optag har ændret sig meget ift. andelen af studerende med lave gymnasiekarakterer og andelen fra lavindkomsthjem, så genkender de billedet af, at deres optag de seneste 10-15 år har ændret sig. Uddannelseslederne ser meget forskelligt på, hvad deres ændrede studentsammensætning har betydet for det faglige niveau på de enkelte uddannelser. Nogle oplever, at flere studerende kommer ind med et lavt indgangsniveau – og enkelte med et lavere niveau end for år tilbage, mens de ser forskelligt på, om gruppen igennem uddannelsen når samme niveau som tidligere. Andre vurderer, at afstanden mellem dem med de stærkeste og dem med de dårligste studieforudsætninger er blevet større, hvilket stiller større krav til uddannelsernes rammer og indhold, mens endelig en tredje gruppe ikke oplever nogen nævneværdig ændring, til trods for at vi i registrene kan se, at deres optag har ændret sig markant.

Uddannelsesledere fra uddannelser med frit optag fremhæver samstemmigt, at de optager flere studerende med lave karakterer fra deres ungdomsuddannelser i dag sammenlignet med tidligere.

*Vores studerende har lavere karakterer i dag, fordi der ikke er dimensionering på vores uddannelse. Alle kan i virkeligheden søge ind. Er der fri adgang til uddannelser uden karakterkrav, så er der fri leg for alle – også for dem, der ikke har karaktererne til at vælge andre studier. Vi har ikke så mange ansøgere, at vi kan kigge på karakterer.  
(Uddannelsesleder på erhvervsakademi)*

På flere af disse uddannelser har der været drøftelser om at indføre et adgangsnit for at understøtte et højere indgangsniveau, uden at det dog er blevet indført på nogen af uddannelserne, da de dels ikke ønsker at lade studiepladser stå ubenyttet, når der er interesserede ansøgere, og dels oplever, at de i en vis udstrækning lykkes med at løfte studerende med dårlige indgangsforudsætninger.

Der er imidlertid bred enighed blandt de interviewede uddannelsesledere om, at forudsætningerne for at udbyde videregående uddannelse har ændret sig, fordi de studerende som gruppe er anderledes i dag sammenlignet med for 10-15 år siden. Det kommer fx til udtryk ift. de studerendes ungdomsuddannelsesbaggrund, deres kompetencer og/eller deres indstilling.

### De studerendes ungdomsuddannelsesbaggrund

Uddannelsesledere, der oplever, at ændringen mht. de optagne især handler om, hvilken ungdomsuddannelsesbaggrund de studerende kommer med, har typisk ansvaret for en erhvervsakademiuddannelse eller en teknisk videregående uddannelse. Her peger flere uddannelsesledere på, at færre af de studerende kommer med en erhvervsuddannelse, mens flere kommer med en gymnasiebaggrund.

*På en række erhvervsakademiuddannelser i de store byer er der de seneste ca. ti år sket en ændring fra en ligelig fordeling mellem studerende fra eud og med en gymnasial baggrund til en stor overvægt af studerende med en studenterbaggrund. (...) Vores opgave er derfor, at vi dels får studerende, som kommer med en erhvervsuddannelse, hvor en delmængde skal løftes bogligt for at indgå på en videregående uddannelse. Og dels får vi studerende, som kommer med en gymnasiebaggrund, som også er fagligt udfordrede. Og de har heller ikke deres erhvervs erfaring med sig.*

*(Uddannelsesleder på erhvervsakademi)*

Det betyder, at de studerende på disse uddannelser i mindre grad kommer med et praksisfagligt udgangspunkt, men i stedet i højere grad har et mere teoretisk fundament fra gymnasieuddannelserne, hvor en delmængde, ifølge enkelte uddannelsesledere, dog kræver et fagligt løft.

Ifølge flere interviewpersoner er den gruppe, der har brug for et fagligt løft, større end tidligere og tager mere fokus ifm. tilrettelæggelsen af rammer for og gennemførelsen af undervisning. Ændringen i de studerendes ungdomsuddannelsesbaggrund betyder, at uddannelserne ikke i samme grad som tidligere har mulighed for at kombinere perspektiver fra studerende med et fokus på hhv. praksis og teori, da tyngden blandt de studerende altovervejende er på teori. Det betegner flere som en udfordring ift. at trække praksiserfaringer ind i undervisningen, som ellers efterstræbes blandt de interviewede uddannelsesledere på erhvervsakademiuddannelserne.

### **De studerendes faglige forudsætninger**

Uddannelsesledere, der vurderer, at deres studerende særligt har ændret sig ift. kompetencer, har typisk ansvaret for tekniske eller sundhedsvidenskabelige videregående uddannelser. De oplever, at de optagne studerende ikke har det samme faglige niveau indenfor de naturvidenskabelige fag, som fx matematik og fysik, som tidligere. Til gengæld oplever nogle, at de studerende i højere grad udmærker sig ift. at arbejde i grupper:

*De studerende kommer med anderledes kompetencer end tidligere. Der er mange [i uddannelsessektoren], der siger, de [studerende] ikke har det samme faglige niveau ift. de hardcore matematiske kompetencer. Det kan jeg godt genkende. Men de er langt bedre til gruppearbejde.*

*(Uddannelsesleder på professionshøjskole)*

Flere uddannelsesledere kommer desuden omkring betydningen af studentersammensætningen for det generelle faglige studiemiljø. De interviewede uddannelseslederers vurdering er, at forskellige studieforudsætninger i studentgruppen ikke i sig selv er en udfordring, da mange studerende, ifølge uddannelseslederne, grundet sen modenhed og motivation gennemgår et fagligt løft fra et lavt udgangspunkt, efter at de har påbegyndt en videregående uddannelse. Alligevel kan tyngden af studerende med dårlige studieforudsætninger blive uholdbar og få negativ betydning for læringsmiljøet:

*Hvis der kommer flere fagligt svage ind, så bliver det faglige studiemiljø selvfølgelig vanskeligere at være i. De studerende løfter også hinanden. Hvis de stærke og svage er i gruppe sammen, så hjælper de hinanden og løfter hinanden. Så hvis andelen af fagligt svage stiger, så er der færre til at løfte.*

*(Uddannelsesleder på universitet)*

Sammensætningen af studentergruppen kan derfor udfordre studerende med dårlige studieforudsætninger. Desuden er der enkelte uddannelsesledere, som også peger på, at for mange studerende med dårlige studieforudsætninger, der har brug for en øget stilladsring, også kan have betydning for studerende med gode studieforudsætninger. Risikoen er, ifølge disse uddannelsesledere, at denne gruppe studerende demotiveres. Det kan være én forklaring på, at vi i det kommende afsnit finder, at uddannelser, der optager en større andel af studerende med de 25 pct. laveste gymnasiekarakterer, både oplever et øget frafald blandt de studerende med de 25 pct. laveste gymnasiekarakterer selv, men også blandt de studerende med de højeste gymnasiekarakterer, som burde have de bedste studieforudsætninger. Derfor har enkelte blandt de interviewede uddannelsesansvarlige særlige tiltag tiltænkt denne målgruppe, så de udfordres tilstrækkeligt.

### **De studerendes øvrige forudsætninger**

Endelig oplever de interviewede uddannelsesledere generelt, at de studerendes indstilling til at studere på en videregående uddannelse har ændret sig over tid. Uddannelseslederne er ikke kendetegnet ved at være fra bestemte fagområder eller institutioner, men perspektivet er særligt tydeligt blandt de interviewede uddannelsesledere på universiteterne. Disse uddannelsesledere beskriver, at de studerende ser deres studie som en skole, der ligger i naturlig forlængelse af ungdomsuddannelsen.

*Der er sket en ændring mht., hvordan de studerende opfatter det at gå på universitetet. De studerende opfatter sig i højere grad som elever i stedet for studerende. De taler om at gå i skole og have lektier. Der er sket en "skoleficering". Der er fx studerende, der spørger: "Hvornår får vi vores skoleskema?"*

*(Uddannelsesleder på universitet)*

De studerendes ændrede indstilling til deres uddannelse afspejler sig bl.a. i en mindre grad af selvstændighed. Det kommer dels til udtryk i andre og større forventninger til, hvordan uddannelserne skal understøtte dem uden for undervisningen. Det kan fx være ift. at tilsende og påminde om relevant information om studiet, som de studerende tidligere selv tilegnede sig. Og dels ift. en anden forståelse af deres rolle som studerende i undervisningen, hvor nogle uddannelsesledere fx angiver, at de studerende ikke oplever at have et ansvar for selv at engagere sig i undervisningen, men at det er underviserens ansvar at engagere dem.

Flere uddannelsesledere påpeger, at det ikke er en bestemt gruppe af studerende, som er kendetegnet ved at være mindre selvstændige. De oplever, at det er kendetegnende for en bredere gruppe af studerende.

*Det er ikke så meget andelen af svage, der har ændret sig, det er kulturen blandt alle studerende. De studerende har andre forventninger til universitetet. De forventer en videreførelse af gymnasiet. Det gælder for alle de studerende.*

*(Uddannelsesleder på universitet)*

Uddannelseslederne oplever desuden, at studerende med diagnoser fylder mere på uddannelserne i dag sammenlignet med tidligere. Denne gruppe studerende har ifølge uddannelseslederne behov, som ligeledes medfører et større nødvendighed af at kunne imødekomme individuelle behov. Disse behov spænder bredt fra mindre generelle tilpasninger af undervisningsaktiviteter til individuel faglig og social støtte.

Den generelle efterspørgsel på og i fleres øjne behov for mere individuel støtte til studerende har ifølge de interviewede uddannelsesledere både medført generelle drøftelser om behovet for øget stilladsring og konkrete ændringer af rammer og indhold på deres uddannelser. Det kan handle om tiltag i forbindelse med både rekruttering, opstart, rammer, undervisning og fastholdelse.

Såvel universitets- som erhvervsakademi- og professionsbacheloruddannelser arbejder således mere gennemgående med stilladsring af de studerende, hvilket udfoldes yderligere i kapitel 7.



**06**

**Betydningen af de studerendes  
karakteristika**



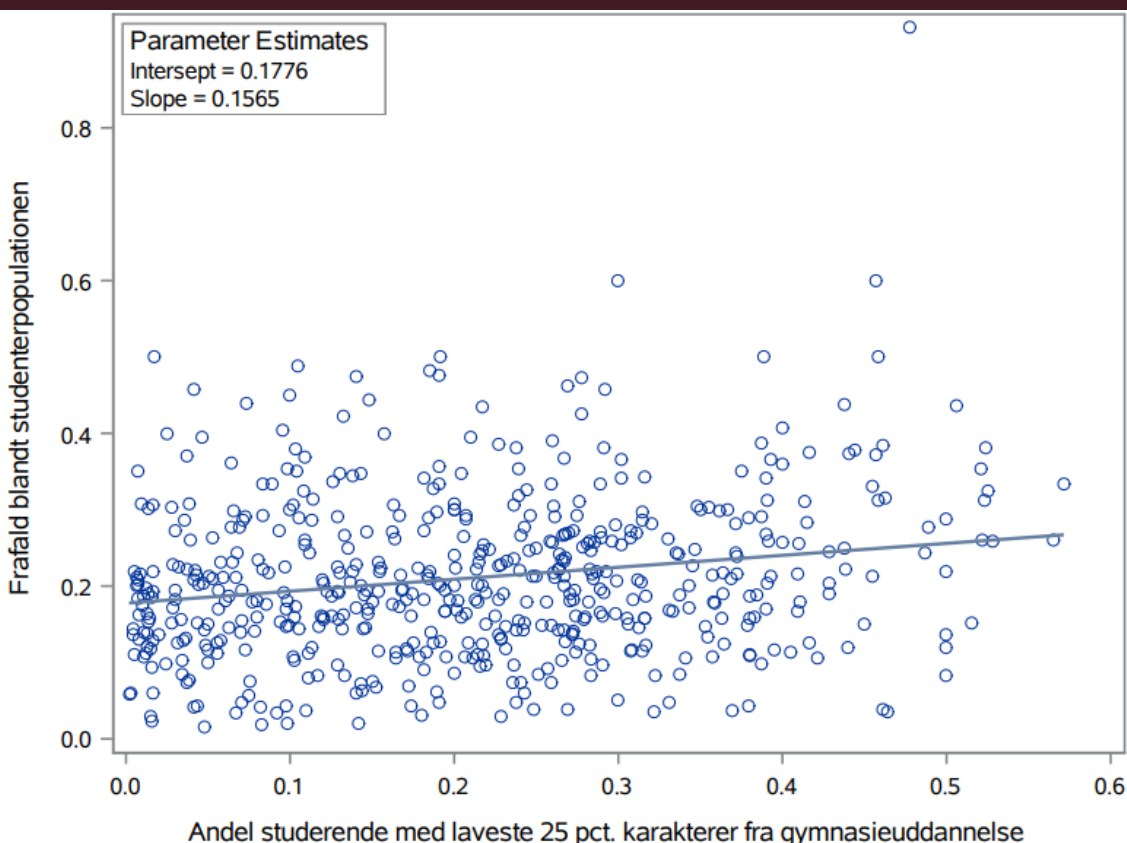
## Betydningen af de studerendes karakteristika

Vi har nu vist, at der på de enkelte videregående uddannelser er stor variation i andelen af studerende med de 25 pct. laveste gymnasiekarakterer og i andelen af studerende, der kommer fra lavindkomsthjem. Desuden er der på en række uddannelser sket store ændringer i studentersammensætningen med hensyn til de to karakteristika over de seneste fem år. Vi ønsker nu at belyse, hvilken betydning de to parametre har for frafald, karakterer og løn efter dimission for uddannelsernes samlede studentpopulation.

### Karakterer og frafald på uddannelserne

På tværs af alle videregående uddannelser er der en tendens til, at uddannelser med en stor andel af studerende med de 25 pct. laveste gymnasiekarakterer også har et større frafald blandt deres studerende samlet set, jf. figur 13.

Figur 13 // Plot mellem uddannelsers frafald og andel af studerende, der har de 25 pct. laveste gymnasiekarakterer, 2018

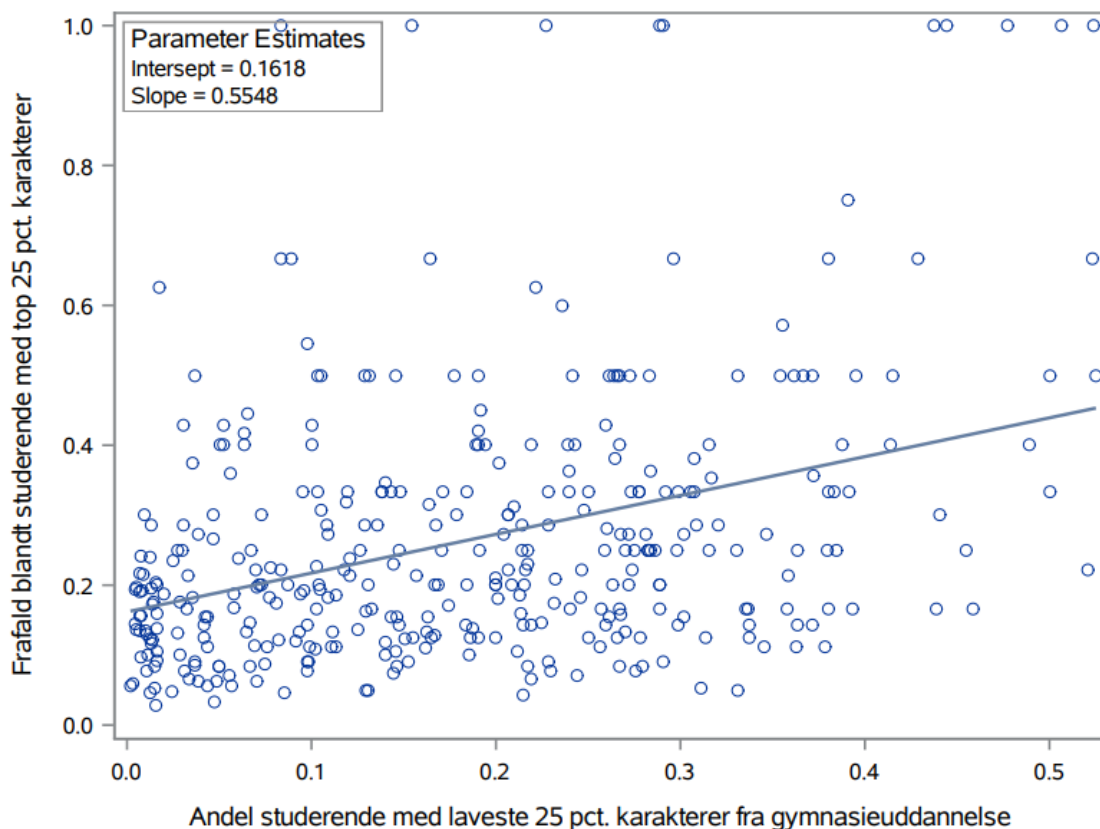


Kilde: egne beregninger på baggrund af registerdata fra Danmarks Statistik

Sammenhængen mellem frafald og andel af studerende med de 25 pct. laveste gymnasiekarakterer er stærkest for uddannelser på universiteterne og professionsbacheloruddannelserne, mens den er markant mindre (men stadig aktuel) for erhvervsakademierne, jf. bilagsfigur 9-11. Tendensen er også gældende, når vi ser på ændringer i hhv. frafald og andel af studerende med de 25 pct. laveste gymnasiekarakterer over de seneste ti år, jf. bilagsfigur 12. Det tyder med andre ord på, at videregående uddannelser, hvor der over de seneste ti år er optaget flere studerende med de 25 pct. laveste gymnasiekarakterer, også har oplevet et stigende frafald.

Desuden kan vi se en tendens til, at uddannelser med en stor andel af studerende med de 25 pct. laveste gymnasiekarakterer også har et større frafald blandt de studerende med de højeste 25 pct. karakterer fra deres gymnasieuddannelse, jf. figur 14. Det betyder, at uddannelser der optager en større andel af studerende med de 25 pct. laveste gymnasiekarakterer både oplever et øget frafald blandt de studerende med de 25 pct. laveste gymnasiekarakterer selv, men også blandt studerende med de højeste gymnasiekarakterer, som burde have de bedste studieforudsætninger.

Figur 14 // Plot for uddannelsers frafald for studerende, der har de 25 pct. højeste gymnasiekarakterer og andel af studerende, der har de 25 pct. laveste gymnasiekarakterer, 2018



Kilde: egne beregninger på baggrund af registerdata fra Danmarks Statistik

Det samlede frafald på uddannelserne er dermed særligt drevet af to tendenser i relation til andelen af studerende med de laveste gymnasiekarakterer. For det første er de studerende med de 25 pct. laveste gymnasiekarakterer kendetegnet ved, at de selv har en øget frafaldssandsynlighed. For det andet er der en tendens til, at frafaldet blandt de øvrige studerende – og særligt dem med de bedste studieforudsætninger, jf. figur 14 – er større på uddannelser med relativt store andele af studerende med de 25 pct. laveste gymnasiekarakterer.

Vi finder desuden en stærk sammenhæng mellem uddannelsernes frafald og andelen af studerende, der kommer fra hjem med de 25 pct. laveste forældreindkomster, jf. bilagsfigur 13, 14 og 15. Sammenhængen er særligt stærk på professionsbacheloruddannelser og bacheloruddannelser.

Der er en negativ sammenhæng mellem på den ene side andelen af studerende med de 25 pct. laveste gymnasiekarakterer (og andel af studerende, der kommer fra hjem med de 25 pct. laveste forældreindkomster) og på den anden side karaktergennemsnittet for første år på uddannelserne, jf. bilagsfigur 16 og 17. Med andre ord gives der lavere karakterer på uddannelser med mange studerende med relativt lave

karakterer fra gymnasiet. Der er ikke en sammenhæng mellem andelen af studerende med de 25 pct. laveste gymnasiekarakterer og karaktergennemsnittet for de øvrige studerende. Det tyder derfor på, at de studerende med de 25 pct. laveste gymnasiekarakterer trækker det samlede karaktergennemsnit ned på uddannelserne med deres egne karakterer, uden at det påvirker de øvrige studerendes karakterer. Vi finder dog umiddelbart ingen sammenhæng mellem andelen af studerende med de 25 pct. laveste gymnasiekarakterer og den gennemsnitlige løn efter dimission, jf. bilagsfigur 19 og 20.

### Sammenhængene er robuste

De ovenfor viste plot for sammenhængen mellem frafald og karakterer og andelen af optaget, der består af studerende med de 25 pct. laveste gymnasiekarakterer, er ikke nødvendigvis årsagssammenhænge, men kan være forårsaget af andre faktorer.

Derfor opstiller vi tre regressionsmodeller for at se, om vi kan genfinde sammenhængen, når vi har kontrolleret for andre baggrundskarakteristika. Vi ser bl.a. på de studerendes geografiske oprindelse, deres alder og forældres uddannelsesbaggrund. Ved at medtage uddannelses *fixed effects* tager vi også højde for andre forhold på den enkelte uddannelse, der ikke ændrer sig meget over tid, hvilket fx kan være adgangskvotient, studiemiljø og fysiske faciliteter.

Tabel 2 viser fortegnet på betydningen af hhv. uddannelsernes andel af studerende med de 25 pct. laveste gymnasiekarakterer og andel af studerende fra lavindkomsthjem fra de tre modeller, der er som følger:

*Model 1:* En simpel OLS-regression med én forklarende variabel. Her indgår alene andel af studerende med lave gymnasiekarakterer, der er et udtryk for de studerendes studieforudsætninger, eller andel af studerende, der har forældre med de laveste indkomster, der er et udtryk for de studerendes socioøkonomiske baggrund.

*Model 2:* En OLS-regression, der også kontrollerer for en række andre karakteristika for studentersammensætningen på uddannelserne udover andelen af studerende med lave gymnasiekarakterer og andelen af studerende, der kommer fra lavindkomsthjem.

*Model 3:* En uddannelses-fixed-effects-model med en række øvrige karakteristika for studentersammensætningen på uddannelserne udover andelen af studerende med lave gymnasiekarakterer eller andelen af studerende, der kommer fra lavindkomsthjem, samt fixed effects for årgange og uddannelsesudbud.

Modellerne er nærmere beskrevet i metodeafsnittet til sidst i rapporten.

Når vi kontrollerer for en række karakteristika for studentersammensætningen, består sammenhængen fortsat – altså øger en større andel af studerende, der har lave gymnasiekarakterer eller kommer fra lavindkomsthjem, det samlede frafald på uddannelserne, jf. tabel 1. Det større frafald sker både hos de studerende, der selv har lave gymnasiekarakterer og/eller kommer fra lavindkomsthjem, men i høj grad også for de øvrige studerende. Sammenhængen er gældende på både erhvervsakademi-, professionsbachelor- og universitetsbacheloruddannelser.

Tabel 2 // Tabel over regressionsanalysens resultater for betydningen af studentersammensætningen for uddannelsernes frafald

	Andel, der falder fra	Frafald blandt studerende, der ikke er fagligt svage	Frafald blandt studerende, der ikke kommer fra økonomisk svage hjem

<b>Andel af fagligt svage</b>	<b>+ / + / +</b>	<b>+ / + / +</b>
<b>- kun erhvervsakademiuddannelser</b>	<b>+ / + / +</b>	<b>(+) / + / +</b>
<b>- kun professionsbacheloruddannelser</b>	<b>+ / + / +</b>	<b>+ / + / +</b>
<b>- kun bacheloruddannelser</b>	<b>+ / + / +</b>	<b>+ / + / +</b>
<b>Andel fra økonomisk svage hjem</b>	<b>+ / + / +</b>	<b>+ / + / +</b>
<b>- kun erhvervsakademiuddannelser</b>	<b>- / (+) / (+)</b>	<b>- / (-) / (-)</b>
<b>- kun professionsbacheloruddannelser</b>	<b>+ / + / +</b>	<b>+ / + / +</b>
<b>- kun bacheloruddannelser</b>	<b>+ / + / +</b>	<b>+ / + / (+)</b>

Kilde: egne beregninger på baggrund af registerdata fra Danmarks Statistik

Anm.: Tabellen viser fortegnet på den estimerede effekt af hhv. andelen af fagligt svage studerende og andelen af studerende fra økonomisk svage hjem på frafaldet. Effekten er estimeret for model 1, 2 og 3, som er nærmere beskrevet i metodeafsnittet, og estimaterne for de tre modeller er vist adskilt med "/". Parenteser indikerer, at estimatet ikke indgår signifikant i modellen på et 95-pct.-signifikansniveau. For alle modeller er standardfejle clusterede på uddannelsesnivea. Estimaterne for de fulde modeller findes i bilagstabel 5.

Karaktergennemsnittet det første år på de videregående uddannelser er samlet set negativt påvirket af en større andel af studerende med lave gymnasiekarakterer, jf. tabel 3. Det betyder, at uddannelser med en stor andel af studerende med lave gymnasiekarakterer alt andet lige har et lavere karaktergennemsnit end uddannelser med en mindre andel. Det gælder på tværs af alle tre uddannelses typer, og resultatet er robust, selvom vi kontrollerer for en række andre karakteristika ved uddannelsernes studenterpopulation.

Karaktergennemsnittet for de øvrige studerende, der ikke selv har lave gymnasiekarakterer, tyder ikke på at være påvirket af andelen af studerende med lave gymnasiekarakterer.

Vi finder ikke belæg for, at andelen af studerende fra lavindkomsthjem påvirker karaktergennemsnittet på hverken erhvervsakademierne eller professionsbacheloruddannelserne. Det indikerer derfor, at det i højere grad er de studerendes faglige forudsætninger, der påvirker karaktererne på de to typer videregående uddannelser, end det er de studerendes økonomiske baggrund. Dog tyder det på, at der på bacheloruddannelserne er en negativ sammenhæng mellem andelen af studerende fra lavindkomsthjem og karaktergennemsnittet det første år.

Tabel 3 // Tabel over regressionsanalysens resultater for betydningen af studentersammensætningen for uddannelsernes karaktergennemsnit det første skoleår

	<b>Karaktergennemsnit det første år</b>	<b>Karaktergennemsnit det første år for andre end dem med de 25 pct. laveste gymnasiekarakterer</b>
<b>Andel af fagligt svage</b>	<b>- / - / -</b>	<b>- / (-) / (+)</b>

- kun erhvervsakademiuddannelser	- / - / -	- / - / (+)
- kun professionsbacheloruddannelser	- / - / -	(-) / (-) / (+)
- kun bacheloruddannelser	- / (+) / -	(+) / + / (-)
<b>Andel fra økonomisk svage hjem</b>	- / - / (-)	
- kun erhvervsakademiuddannelser	(-) / (-) / (-)	
- kun professionsbacheloruddannelser	(-) / - / (+)	
- kun bacheloruddannelser	- / - / -	

Kilde: egne beregninger på baggrund af registerdata fra Danmarks Statistik

Anm.: Tabellen viser fortegnet på den estimerede effekt af hhv. andelen af fagligt svage studerende og andelen af studerende fra økonomisk svage hjem på uddannelsernes karaktergennemsnit det første år. Effekten er estimeret for model 1, 2 og 3, som er nærmere beskrevet i metodeafsnittet, og estimaterne for de tre modeller er vist adskilt med "/". Parenteser indikerer, at estimatet ikke indgår signifikant i modellen på et 95-pct.-signifikansniveau. For alle modeller er standardfejle clusterede på uddannelsesniveau. Estimaterne for de fulde modeller findes i bilagstabel 6.

Vi kan ikke finde en entydig, statistisk signifikant effekt af andelen af studerende med lave gymnasiekarakterer og andelen af studerende fra lavindkomsthjem på den samlede studentergruppes efterfølgende løn, jf. tabel 4. Det gælder for alle tre uddannelsesstyper. Andre analyser finder, at den enkelte studerendes løn efter dimission er positivt korreleret med gymnasiekarakterer (Rockwoolfondens Forskningsenhed, 2018). Forskellen ift. denne analyse er, at vi undersøger den samlede gruppe af studerende på de enkelte uddannelser. En forklaring på forskellen mellem resultaterne af denne analyse og andre, som ser på individniveau, er derfor, at der skal relativt store ændringer i andelen af studerende med lave gymnasiekarakterer mellem årene, før det påvirker den samlede gruppes løn efterfølgende.

Tabel 4 // Tabel over regressionsanalysens resultater for betydningen af studentersammensætningen for de studerendes løn i de første 12 måneder efter dimission

	Gns. løn i de første 12 måneder efter dimission	Gns. løn i de første 12 måneder efter dimission for de øvrige studerende, der ikke er fagligt svage
<b>Andel af fagligt svage</b>	+ / (-) / (-)	+ / (-) / (-)
- kun erhvervsakademiuddannelser	(-) / - / -	(-) / - / -
- kun professionsbacheloruddannelser	+ / (+) / (+)	+ / (+) / (+)
- kun bacheloruddannelser	- / - / (-)	- / - / (+)
<b>Andel fra økonomisk svage hjem</b>	+ / (+) / (-)	
- kun erhvervsakademiuddannelser	+ / (-) / -	
- kun professionsbacheloruddannelser	+ / + / (+)	
- kun bacheloruddannelser	- / (+) / (+)	

Kilde: egne beregninger på baggrund af registerdata fra Danmarks Statistik

Anm.: Tabellen viser fortegnet på den estimerede effekt af hhv. andelen af fagligt svage studerende og andelen af studerende fra økonomisk svage hjem på uddannelsernes karaktergennemsnit det første år. Effekten er estimeret for model 1, 2 og 3, som er nærmere beskrevet i metodeafsnittet, og estimaterne for de tre modeller er vist adskilt med "/". Parenteser indikerer, at estimatet ikke indgår signifikant i modellen på et 95-pct.-signifikansniveau. For alle modeller er standardfejle clusterede på uddannelsesniveau. Estimaterne for de fulde modeller findes i bilagstabel 7.

### Øvrige studenterkarakteristikas betydning for uddannelserne

Der er dog også en række andre karakteristika ved studenterpopulationen på uddannelserne, som påvirker den samlede studentergruppes løn og karaktergennemsnit. Af model 2 og 3 ser vi, at frafaldet på de videregående uddannelser er stigende, jo større en andel af studenteroptaget der er udgjort af mænd, og jo højere gennemsnitsalderen er. Omvendt er frafaldet faldende, jo større en andel af optaget, der udgøres af etnisk danske studerende, og jo større en andel, der kommer med en stx-uddannelsesbaggrund.

Vi finder belæg for, at karaktergennemsnittet på uddannelsernes første år er påvirket signifikant positivt af andelen af etnisk danske studerende. Dermed har uddannelser, der optager en større andel etnisk danske studerende, i gennemsnit et højere karaktergennemsnit det første år.

Vi finder ikke en signifikant betydning af de studerende geografiske bopæl i 9. klasse, eller hvorvidt deres forældre har en videregående uddannelse for karaktergennemsnittet på uddannelserne samlet set. Andelen af etnisk danske studerende samt en højere gennemsnitsalder blandt de studerende på de videregående uddannelser påvirker de studerendes gennemsnitlige løn 12 måneder efter dimission positivt i vores model.

Helt overordnet gælder det dog også, at en stor del af forklaringen på uddannelsernes frafald, karaktergennemsnit og dimittendløn vedrører andre parametre end dem, som direkte indgår i vores modeller. Når vi inkluderer fixed effects på uddannelsesniveau i model 3, tager vi højde for, at der er unikke forhold på uddannelserne, såsom forskningsmiljø og pædagogisk miljø. Når forklaringsgraden stiger markant i disse modeller, tyder det på, at en væsentlig del af forklaringen på uddannelsernes frafald, karaktergennemsnit og dimittendløn relaterer sig til faktorer, der vedrører uddannelsernes praksis og læringsmiljø (se metodeafsnittet for mere).

Vi har desuden foretaget en række robusthedsanalyser af ovenstående resultater. Den nærmere metode herfor er beskrevet i metodeafsnittet. En del af resultaterne for robusthedsanalyserne viser, at resultaterne ikke er robuste overfor at holde andelen af studerende med de 25 pct. laveste gymnasiekarakterer konstant indenfor de tre uddannelsestyper fordelt på fagområde, men randomiseret mellem uddannelserne. Dette forklarer, hvorfor vi alene forholder os til fortegn på effekterne, men ikke konkretiserer ved at pege på specifikke effektstørrelser.

**07**

**Tiltag ift. ændrede studentergrupper**



## Tiltag ift. ændrede studentergrupper

Som en del af nærværende undersøgelse er en række uddannelsesledere blevet interviewet om deres oplevelse af udviklingen i deres studentergrupper, og om de benytter sig af særlige tiltag for at imødekomme denne. Interviewpersonerne er blevet udvalgt for at give et bredt indblik i forskellige praksisser på de videregående uddannelser. Der er udvalgt uddannelsesledere fra erhvervsakademier, professionshøjskoler og universiteter. Uddannelserne er udvalgt på baggrund af, at de enten har eller over tid har fået en stor andel af studerende med lave gymnasiekarakterer og/eller studerende, der kommer fra lavindkomsthjem. Disse karakteristika er udvalgt, fordi de i gennemsnit medfører en øget frafaldstilbøjelighed. Formålet med afsnittet er ikke at konkludere bredere på, hvilke typer af tiltag de forskellige uddannelsesstyper anvender. Formålet er at give eksempler på, hvordan uddannelser med en stor andel af studerende med frafaldsrisiko bl.a. arbejder med målgruppen – og om der er sket en udvikling over tid.

Helt overordnet giver interviewpersonerne udtryk for et øget behov blandt de studerende for stilladsering. Stilladsering dækker her over tiltag, som hjælper de studerende til at blive mere selvstændige i deres tilgang til studierne. Således sigter uddannelsesinstitutioner og undervisere mod at bibringe de studerende en struktur, som de kan udfylde, efterhånden som de vænner sig til livet som studerende. Flere interviewpersoner beskriver, hvordan denne form for støtte i stigende grad er nødvendig, eftersom de studerende ofte ser sig selv som elever snarere end selvstændige studerende.

De studerende tager i højere grad gymnasiesproget med sig ved studiestarten, og flere kommer direkte fra gymnasiet. Der er en stigende tendens til øget stilladsering for de studerende.

*(Uddannelsesleder på universitet)*

Der er i interviewene blevet spurgt ind til konkrete tiltag mht. rekruttering, integration på uddannelsen, undervisning og fastholdelse – stilladsering italesættes indenfor flere af tiltagene. Svarene på disse spørgsmål ligger til grund for den anvendte inddeling af tiltag i kategorierne rekruttering, opstart, rammer, undervisning og fastholdelse. Alle fem typer af tiltag anvendes på alle tre typer af uddannelsesinstitutioner. Det tyder dermed på, at man på videregående uddannelser, der optager mange studerende med lave gymnasiekarakterer og fra lavindkomsthjem, gør brug af en bred vifte af tiltag i forhold til at støtte de studerende.

### Rekruttering

Fælles for rekrutteringsindsatserne blandt uddannelseslederne er ønsket om en studentergruppe, hvor der også er studerende med gode studieforudsætninger, så stilladsering ikke fylder helt så meget som nu. Selvom uddannelseslederne på tværs af de tre uddannelsesstyper deler dette ønske, er deres studentergrupper imidlertid forskelligt sammensat. Som det fremgår af figur 4, rekrutterer universiteter stadig den mindste andel af studerende, der kommer fra gruppen med de 25 pct. laveste karakterer fra gymnasieuddannelserne, mens erhvervsakademierne rekrutterer den største andel. Professionshøjskolerne ligger imellem. Uddannelseslederne på erhvervsakademierne, professionshøjskolerne og universiteterne har dog også forskellige tilgange til rekrutteringen, hvad angår ungdomsuddannelser, karakterer, geografi og køn.

Flere af de interviewede uddannelsesledere fra universitetsuddannelser fortæller, hvordan de i stigende grad forsøger at rekruttere fra flere forskellige ungdomsuddannelser, hvilket i reglen vil sige htx og hhx udover stx. Rekrutteringen fra forskellige typer ungdomsuddannelse kan ses i figur 7. Blandt årsagerne er dels, at det giver et større rekrutteringsgrundlag, men også at studieformen på htx passer godt med især de tekniske universitetsuddannelser. Samtidig udtrykker flere uddannelsesansvarlige et ønske om at kunne tiltrække flere studerende med høje karaktergennemsnit for derved at sikre et højt fagligt niveau på uddannelsen fra begyndelsen. En uddannelsesleder fra en teknisk universitetsuddannelse fortæller desuden, hvordan de aktivt forsøger at rekruttere flere kvindelige studerende for at udligne kønsskævheden i studentergruppen.

Dette kan både handle om at øge rekrutteringspotentialet, men også om, at større kønsbalance i sig selv ses som noget positivt.

Flere interviewpersoner fra professionshøjskoler uden for de største uddannelsesbyer fortæller, at de er begyndt at målrette deres rekrutteringsindsats mod lokale studerende, da flere har oplevet et større frafald blandt studerende fra andre landsdele. Desuden forsøger uddannelsesansvarlige fra nogle professionsbacheloruddannelser at øge optaget af mandlige studerende, bl.a. ved at sidde i bestyrelser på gymnasier og arbejde med ambassadører og vejledere tilknyttet deres uddannelser. Derved er håbet, at de kan udbrede kendskabet til deres uddannelser og få en mere forskelligartet ansøgergruppe. Disse tiltag for at øge diversiteten kan også genfindes i en international kontekst, hvor man i flere lande arbejder målrettet mod at udvide deltagelsen i uddannelsessystemet (Hauschildt et al., 2018; Stockholms universitet, 2013; UNESCO, 2009).

På erhvervsakademierne har de interviewede uddannelsesansvarlige også et ønske om studerende med højere karakterniveau fra deres ungdomsuddannelse eller grundskole. En enkelt fortæller, at de udover den koordinerede tilmelding også har gjort brug af motiverede ansøgninger for derved at kunne udvælge de mest egnede studerende. Konkret foregik det, ved at alle ansøgere på efteroptag blev bedt om også at indsende en motiveret ansøgning, hvilket en tredjedel efterfølgende gjorde. Flere interviewede uddannelsesansvarlige fra erhvervsakademierne har ligeledes talt om en øget lokal rekruttering:

Vi har en uddannelsesforpligtelse i Region Sjælland ift. at løfte de unge uddannelsesmæssigt. Uddannelsesniveaet i regionen er lavt generelt. Der er i stigende grad studerende, der søger mod København. Dem prøver vi at samle op og give et tilbud. Dem, der bor i regionen, skal løftes.

(Uddannelsesleder på erhvervsakademi)

## **Opstart**

Uddannelseslederne beskriver gennemgående, at opstartstiltag sigter mod at klæde de studerende fagligt og socialt på til at læse på en videregående uddannelse. Af forskellige tiltag i studieopstarten nævnes bl.a. screening, opstartskurser, fordeling af fag, studiegrupper, individuelle samtaler og studiestartsprøver.

Det seneste år har vi haft et stærkere fokus på at få de studerende med om bord. Vi arbejder fokuseret på studiestarten og på at give de studerende en forståelse for, hvad det vil sige at være studerende.

(Uddannelsesleder på professionshøjskole)

På flere uddannelser tilbydes generelle opstartskurser, som skal klæde de studerende på til at håndtere studietekniske aspekter. Ofte kan der også indgå et element af indledende screening eller studiestartsprøve. Det kan konkret være ift. at teste studerende for fx ordblindhed eller matematikundskaber. Formålet med disse screenings er at kunne målrette støttetiltag til den enkelte studerendes behov.

Uddannelsesledere fra uddannelser, der også indeholder praksisfaglige elementer, fortæller også, hvordan de prøver at placere de praktiske fag først i studieforløbet for at motivere de studerende ved at give dem hands-on-oplevelser. Ifølge flere understøtter det især studerende med mindre gode studieforudsætninger, da de får et konkret udgangspunkt for de mere teoretiske fag.

Desuden beskriver flere uddannelsesledere, hvordan man på deres uddannelse har systematiseret inddelinger i studiegrupper for at lade de studerende støtte hinanden fra begyndelsen, fx ved at sætte studerende med forskellige forudsætninger i samme gruppe. Blandt de interviewede uddannelsesledere på erhvervsakademiuuddannelserne er der især fokus på betydningen af disse studiegrupper, hvor det opleves som en

særlig hjælp til studerende med faglige udfordringer, som derigennem får en mere tryk start og opbygger kontakter og erfaringer til det videre studieforløb.

Enkelte af de interviewede uddannelsesledere på professionshøjskolerne har som en del af introduktionen til uddannelsen prioriteret at bruge ressourcer på individuelle samtaler med studerende for at afstemme forventninger og sikre sig, at de får den bedst mulige opstart og eventuelt kan henvises til de støtteordninger, der passer til deres behov.

For alle opstartstiltag gælder dermed, at de sigter mod at klæde de studerende på til de respektive uddannelser, hvad enten det er fagligt, socialt eller ift. motivation. Ofte kan der indgå et element af indledende screening eller studiestartsprøve for at afklare, præcis hvilken form for stilladsering den enkelte studerende har brug for. Desuden lader strukturerede studiegrupper til at være en udbredt tilgang, hvor man lader de studerende støtte hinanden under opstarten.

### **Rammer**

Begrebet "rammer" dækker i denne forbindelse over de strukturelle tiltag, som uddannelsesstederne har iværksat som en del af den løbende mulige kontakt til de studerende igennem deres studieforløb. Det inkluderer konkrete tiltag, som eksempelvis opfølgende kontakt, studievejledning, coaching, tutor- eller mentorordninger samt studiecafeer.

På tværs af uddannelserne gør man i stigende grad brug af tiltag, der skal styrke kontakten til de studerende. Flere uddannelsesledere nævner opfølgende kontakt fra undervisere som et centralt element i at give de studerende faglig vejledning og mere generel studievejledning. De interviewede uddannelsesledere på erhvervsakademierne og professionshøjskolerne virker til at have en lidt mere formaliseret tilgang til den op-søgende kontakt, hvor undervisere på en af de interviewede professionsbacheloruddannelser fx holder løbende kontakt med studerende, via bl.a. individuelle samtaler eller 'konsulenttimer', hvor underviseren bliver i lokalet efter endt undervisning.

Samtidig findes der specialiseret studie- og karrierevejledning på alle uddannelserne, hvor de studerende selv kan henvende sig for at få støtte. Her har vejlederne til opgave at give en bred vejledning, der også kan handle om, hvorvidt den studerende ville passe bedre ind et andet sted:

Mit indtryk er, at man som vejleder går ud over den rent faglige vejledning. Så man faktisk også taler om, hvorvidt de skulle læse på et universitet, eller det er for svært for dem. Det er faglige vejledere, som faktisk laver studievejledning.

(Uddannelsesleder på universitet)

På nogle uddannelser er der også tilbud om tutor- eller mentorordninger, hvor studerende kan støtte hinanden både fagligt og socialt. På en af erhvervsakademiuddannelserne tilbydes derudover faglig coaching til alle studerende, hvad enten de er fagligt stærke eller ej, for at kunne give alle individuel støtte ud fra netop deres behov. I det hele taget beskriver de interviewede uddannelsesledere fra erhvervsakademierne, at de over de senere år har udbygget deres tilbud til de studerende, hvilket bl.a. dækker over tiltag om studievejledning, coaching og individuelle samtaler. Formålet har været at understøtte et generelt større behov for stilladsering blandt de studerende og specifikt ift. studerende med diagnoser.

Flere uddannelser tilbyder derudover studiecafeer, som kan organiseres af enten ældre studerende eller undervisere. Studiecafeer har til formål at støtte de studerende i deres faglige forberedelse, men også give dem en mulighed for social tilknytning til undervisere eller andre studerende.

## **Undervisning**

Undervisningstiltag beskriver det, der foregår i selve undervisningen på uddannelserne. Det drejer sig konkret om tiltag som flere undervisningstimer, mere undervisertid, mindre hold, praksis- og casebaseret undervisning samt brug af gruppe- og projektarbejde.

Mens alle uddannelserne over de senere år har implementeret nye undervisningstiltag, så er der lidt forskel på, hvor de forskellige uddannelses typer især har prioriteret deres indsatser. De interviewede uddannelsesledere fra universitetsuddannelser har særligt fokuseret på flere undervisningstimer, mere undervisertid og mindre hold for at give bedre mulighed for dialog med underviseren, hvor erfaringen er, at det understøtter motivationen blandt de studerende.

På professionshøjskoler og erhvervsakademier har der i stigende grad været praksis- og casebaseret undervisning, hvilket ofte er mere relevant ift. de konkrete uddannelser, der udbydes her. Oplevelsen er, at uddannelserne med mere praksis- og casebaseret undervisning styrker læringen blandt både teoretisk stærke og praktisk stærke studerende, da de får mulighed for at fordybe sig i konkrete problemstillinger og bringe deres respektive kompetencer i spil.

Det pædagogisk-didaktiske har vi ændret. Vi går væk fra traditionel undervisning til casebaseret undervisning og mere involvering fra de studerendes side. Mere praksisfokus er mantraet.

(Uddannelsesleder på erhvervsakademi)

På alle uddannelserne gør man brug af gruppe- og projektarbejde for at engagere og motivere de studerende. Gruppe- og projektarbejde beskrives af interviewpersonerne som en måde at integrere teori og praksis på for derved at engagere de studerende i undervisningen.

## **Fastholdelse**

Mange af de tidligere beskrevne tiltag har ifølge interviewpersonerne også til formål at fastholde de studerende. Derudover er der en række tiltag, som specifikt er tiltænkt fastholdelse. Disse tiltag har høj prioritet på uddannelserne, da antallet af studerende og deres studieaktivitet har betydning for uddannelsesstedernes finansiering. Der er forskelle mellem betoningen af frafaldsudfordringer ift. uddannelses typer, hvilket kan hænge sammen med, at de udvalgte universitetsuddannelser – på trods af en stor andel af studerende med mindre gode studieforudsætninger – har en anden studentsammensætning end professionshøjskolerne og erhvervsakademierne. De tiltag, som fokuserer specifikt på fastholdelse, omfatter i denne forbindelse analyse af data og talentprogrammer. Derudover er der en enkelt af de udvalgte uddannelser, hvor man arbejder med exitstrategier i tilfælde, hvor fastholdelse ikke vurderes som en reel mulighed for den enkelte studerende.

Alle uddannelseslederne peger på, at de generelle tiltag, som adresserer studiemiljøet på uddannelserne, har et fastholdelsessigte, hvad enten det fx drejer sig om opsøgende kontakt eller vejledning. På nogle uddannelser arbejder de derudover med brug af frafaldsdata for at kunne agere proaktivt ift. studerende, der er i risiko for at falde fra. Herunder er der sat gang i evalueringer, der kan tilvejebringe viden om, hvad der har betydning for frafald, og hvordan det kan undgås.

En enkelt uddannelsesleder fra en professionsbacheloruddannelse fremhæver desuden et talentprogram ift. specifikke fastholdelsestiltag, som har til formål at fastholde fagligt stærke studerende, som de kunne frygte, ville falde fra grundet mere generelle tiltag rettet mod at motivere studerende med mindre gode studieforudsætninger – fx prioriteringen af praksisrettede tiltag.

Vi havde en diskussion af, om man ville miste toppen med den aktivitetsbaserede omstrukturering. Derfor har vi lavet et talentprogram. Talentprogrammet er for at fastholde de stærkeste (top-5 pct.). Tre spor: praktisk, akademisk eller ledelse. Så får de tildelt vejleder og et lille budget, som de kan søge, hvis de vil til konference eller andet.

(Uddannelsesleder på professionshøjskole)

En interviewperson fra en erhvervsakademiuddannelse italesætter desuden en exitstrategi på uddannelsen, da vedkommende har oplevet et behov for at hjælpe studerende, som vurderes at falde fra under alle omstændigheder, til at forlade uddannelsen på en positiv måde og finde et sted, der passer bedre til deres forudsætninger og behov. Konkret drejer det sig om via bl.a. studiestartsprøver og fravær at identificere studerende, der kan være ved at falde fra, hvorefter der følges op med vejledningssamtaler.

08

**Data og metode**

# Data og metode

## Datagrundlag

Datagrundlaget består af 1) en desk research af policytiltag med betydning for optaget på de videregående uddannelser mellem 2000 og 2020 samt ekspertinterviews som supplement og perspektivering til desk researchen, 2) en registeranalyse af det øgede og ændrede optag på de videregående uddannelser samt 3) ti interviews med uddannelsesledere på videregående uddannelser med en særligt stor andel af studerende med lave gymnasiekarakterer og studerende fra lavindkomsthjem – begge grupper er studerende, der har en øget risiko for frafald. I interviewundersøgelsen er der derudover søgt spredning på erhvervsakademier, professionshøjskoler og universiteter samt fagområder.

## Metode for desk research

Der er gennemført en desk research af policytiltag med betydning for optaget på de videregående uddannelser mellem 2000 og 2020. Der er blevet indsamlet relevant viden igennem grå litteratur, hjemmesider og diverse reformudspil. Derudover er der gennemført fem ekspertinterviews med videnspersoner indenfor områder, som er anvendt som supplement og perspektivering ifm. desk researchen.

## Metode for registeranalyse

Nærværende registeranalyse tager udgangspunkt i videregående uddannelser på erhvervsakademier, professionshøjskoler og universiteter, som ifølge det komprimerede elevregister hos Danmarks Statistik har studerende, der er påbegyndt i perioden fra 2000 og frem til 2020. Erhvervsakademierne som selvstændig sektor blev oprettet i 2008 (Danske Erhvervsakademier), men de samme korte videregående uddannelser før 2009, der i dag er kategoriseret som uddannelser på erhvervsakademier, er opgjort efter dette over hele perioden. Indtil 2009 blev erhvervsakademiuddannelser drevet af erhvervsskolerne igennem erhvervsakademisamarbejder (Uddannelses- og Forskningsministeriet, 2007).

Studentersammensætningen på de enkelte uddannelser identificeres ved at koble en række individoplysninger fra øvrige registre fra Danmarks Statistik til hver studerende på uddannelserne. Det drejer sig bl.a. om information om de studerendes socioøkonomiske baggrund, køn og karakterer fra tidligere uddannelsesforløb.

Analysen anvender desuden data om de studerendes karakterer for hver enkelt fag, som de studerende er gået til eksamen i i perioden 2007-2015. Informationer om de studerendes karakterer er indsamlet af Uddannelses- og Forskningsministeriet og er modtaget fra Danmarks Evalueringsinstitut. En mere detaljeret beskrivelse af karakterdata findes i EVA, 2021.

### *Valg af indikatorer*

Vi ønsker med den registerbaserede analyse at belyse, hvordan sammensætningen af studerende påvirker uddannelserne. Vi ser konkret på betydningen af studentersammensætningen for frafald på uddannelserne, karakterer på første studieår samt løn efter dimission.

Studentersammensætningen er et bredt begreb, som dækker over en række forskellige karakteristika ved de studerende. Igennem analysen har vi valgt at sætte særligt fokus på betydningen af andelen af studerende med lave gymnasiekarakterer samt andelen af studerende, der kommer fra lavindkomsthjem. Andelen af studerende med de laveste gymnasiekarakterer er opgjort som andelen af studerende, der lå i den nederste kvartil af karakterfordelingen på deres gymnasiale uddannelse. Andelen af studerende, der kommer fra lavindkomsthjem, er opgjort som andelen, der havde forældre, hvis samlede indkomst lå i den nederste kvartil for deres 9.-klassesårgang. Vi har valgt at lægge fokus på de markører, da de igennem de indledende analyser især korrelerer med frafald.

### Regressionsmodeller

De studerendes valg af videregående uddannelse er langt fra tilfældigt, hvorfor studentersammensætningen på uddannelserne heller ikke er. Det betyder, at en rå sammenhæng mellem fx uddannelsernes andel af fagligt svage studerende og frafald ikke vil være en årsagssammenhæng, men i stedet potentielt være forklaret af en række andre betydningsfulde faktorer. Alligevel estimerer vi først en simpel regressionsmodel (*model 1*), som kun inkluderer én forklarende variabel. Dette for at give en indikation af den umiddelbare sammenhæng.

I *model 2* udvider vi model 1, så vi også kan undersøge betydningen af en række andre karakteristika for studenterpopulationen. Ved at inkludere en række andre studenterkarakteristika bliver det også muligt at fortolke estimatet for andelen af fagligt svage studerende mere sikkert, fordi vi kontrollerer for, at der kan være andre betydningsfulde faktorer.

Strukturen i paneldata gør det dog også muligt at anvende en uddannelses-fixed-effects-model (*model 3*). I praksis betyder det, at vi kun sammenligner ændringer i studentersammensætningen over tid på den enkelte uddannelse.

For at kunne give et samlet billede på, hvordan forskellige karakteristika hos de studerende påvirker de forskellige kvalitetsmål, opstiller vi følgende model:

$$y_{u,t} = \alpha + X_{u,t} + \gamma_u + \eta_t + \varepsilon_u$$

hvor  $u$  repræsenterer den enkelte uddannelse på den specifikke uddannelsesinstitution, og  $t$  repræsenterer året.  $Y$  er udfaldsvariablene frafald, karaktergennemsnit og løn, som vi ønsker at undersøge betydningen af studentersammensætningen på.  $\alpha$  repræsenterer en konstant, mens  $X$  inkluderer karakteristika for studentersammensætningen i det enkelte studieår på den enkelte uddannelse, såsom andel af kvinder, gennemsnitsalder og andel af studerende med forældre, har en videregående uddannelse. Her indgår også andel af fagligt svage studerende og andel af studerende fra økonomisk svage hjem.  $\gamma$  fanger strukturelle forskelle på de enkelte uddannelser såsom adgangskvotient, mens  $\eta$  fanger eventuelle generelle tidstrends i studenteroptaget på uddannelserne.  $\varepsilon$  er et fejllid.

I model 3 kontrollerer vi derved for de observerbare karakteristika af studenterpopulationen på uddannelserne, som bliver omfattet i  $X$ , samtidig med at vi eliminerer bias fra uobserverbare faktorer på uddannelserne, som a) ændrer sig over tid (såsom dimensionering af uddannelser), og faktorer, der b) er særlige for de enkelte uddannelser, men som varierer uddannelser imellem og er konstante over tid (såsom uddannelsernes adgangskvotient og  $\gamma$ ).

Alle tre modeller inkluderer standardfejl, der er clusterede på uddannelses- og årgangsniveau.

### Robusthedsanalyse af regressionsmodel

En afgørende antagelse i model 3 i foregående afsnit er, at der ikke er sket systematiske ændringer i studentersammensætningen over perioden. Den antagelse er dog brudt, hvis de enkelte uddannelser fx er blevet meget populære eller omvendt oplever et kraftigt fald i optaget, eller hvis uddannelserne oplever en hurtigt ændret studentersammensætning. Sådanne ændringer kan ske, bl.a. hvis uddannelserne har ændret optagelseskravene. Overordnet set viser vores beskrivende statistik dog, at der for de tre uddannelsesstyper overordnet set ikke er sket en særlig udvikling ift. langt de fleste studenterkarakteristika, hvilket er betryggende for valg af metode.

Dog foretager vi alligevel en robusthedsanalyse, hvor vi fjerner uddannelser, der har oplevet en ændring i de forklarende variable på mere end +/- 10 procentpoint fra første til sidste år. Resultaterne af denne test er vist i bilagstabel 8 og viser, at det ikke ændrer ved de eksisterende konklusioner.



For yderligere at robusthedstjekke vores resultater, foretager vi en placebotest, hvor vi holder andelen af studerende med de 25 pct. laveste gymnasiekarakterer konstant indenfor de tre uddannelsesstyper fordelt på fagområde, men randomiserer det mellem uddannelserne. Derefter kører vi model 3 igen, men hvor uddannelserne så indgår med en ny og tilfældig tildelt andel af studerende med lave gymnasiekarakterer, hvorfor estimatet ikke længere bør blive signifikant. Vi kører regressionerne 100 gange, hvor andelen af studerende med de 25 pct. laveste gymnasiekarakterer bliver randomiseret på ny i hver runde.

Resultaterne af denne placebotest er ligeledes vist i bilagsfigur 21. Når placebotesten viser, at vi fortsat får signifikante estimater for andelen af studerende med lave gymnasiekarakterer, selvom den er randomiseret for uddannelserne, så antyder det, at vi ikke skal fortolke alt for stærkt på estimaterne af regressionsanalysen. Det er disse resultater, som er årsagen til, at vi ikke anvender konkrete effektstørrelser på resultaterne af regressionsanalysen.

#### *Metodiske overvejelser ift. tidsperspektivet*

Analysen har et langsigtet perspektiv og ser på uddannelseslandskabet tilbage til 2000. Et så langt perspektiv bliver nødvendigvis behæftet med databrud, bl.a. qua det foranderlige uddannelsesudbud. I praksis betyder det, at nogle uddannelser skifter uddannelseskode i elevregisteret over tid, og at institutionsnumre også skifter. Det gør det udfordrende at følge nogle uddannelser over tid. I vores registerbaserede analyse håndterer vi delvist dette ved i stedet for at inkludere enkeltuddannelser at anvende Danmarks Statistiks uddannelsesklassifikation DISCED-15, hvor vi anvender det næstmest detaljerede format til at samle uddannelser, der er indenfor samme type og fagområde.

#### *Metodiske overvejelser ift. karakterer fra de gymnasiale uddannelser*

En anden udfordring ved det lange tidsperspektiv er den nye karakterskala fra 2007. Vi anvender de studerendes tidligere karakterer som et udtryk for deres faglige forudsætninger. Men skiftet mht. karakterskala gør det urimeligt at sammenligne karaktergennemsnit over tid. Evalueringen af 7-trinsskalaen viste bl.a., at der blev givet færre 12-taller i starten på grundskoleområdet, mens der er blevet givet flere 12-taller end forventet samlet set på de gymnasiale uddannelser (EVA, 2019). Derfor ser vi i stedet på, i hvilken grad uddannelserne rekrutterer fra nederste karakterkvarantil fra gymnasierne og grundskolen. Ved at anvende denne tilgang gør vi os uafhængige af ændringer i karakterskala samt eventuelle tendenser i karaktergivning. Dog mister vi også muligheden for at kunne undersøge mere direkte, om det egentlige faglige niveau, som de studerende starter med på uddannelserne, ændrer sig over tid. Det kan fx være muligt, at de studerende i den nederste kvartil egentlig har fået et højere fagligt niveau over perioden, og derfor starter på uddannelserne med et bedre fagligt udgangspunkt.

#### *Metodiske overvejelser ift. karakterer fra de videregående uddannelser*

Et af vores kvalitetsmål er de studerendes karaktergennemsnit for det første år på de videregående uddannelser. Informationer om de studerendes karakterer på de videregående uddannelser er indsamlet af Uddannelses- og Forskningsministeriet. Der er dog enkelte udfordringer ved at anvende dette data. For det første matcher vi kun de studerende med karakterdata på baggrund af uddannelseskoden og *ikke* institutionsnummer, da det ellers ikke er muligt at finde match for hhv. 95 pct. og 50 pct. af karaktererne for uddannelser på erhvervsakademier og professionsbacheloruddannelser. Ved ikke at matche på baggrund af institutionsnummer, kan vi for de studerende, som har taget samme uddannelse hos forskellige uddannelsesudbydere (fx har taget noget af uddannelsen på AU, men har afsluttet på KU) ikke skelne mellem uddannelsessted. I de tilfælde vil deres karaktergennemsnittet blive beregnet og henført til den uddannelsesudbyder, som de starter hos.

Vi beregner et vægtet karaktergennemsnit på baggrund af ECTS-point for det første skoleår for de studerende, der mindst har bestået 30 ECTS-point indenfor det første skoleår. Da nogle studerende af strategiske årsager ikke går op til deres eksamen, hvilket ikke udtrykker det faglige niveau på uddannelserne, har vi udeladt de kurser, hvor den studerende er blevet tildelt karakteren -3.

For størstedelen af de studerende er deres karaktergennemsnit beregnet for uddannelsens kronologiske opbygning af fag det første år. Men der er en gruppe studerende på hver af uddannelserne, som ikke har taget de kronologiske første 60 ECTS-points fag, men for hvem der i stedet indgår med fag fra a) meritoverførsler fra tidligere uddannelser eller b) karakterer fra fag senere på uddannelsen, eller c) hvor det ikke er de samme fag, fordi den studerende har læst på den anden uddannelsesinstitution, jf. afsnittet over. Vi vurderer dog, at for størstedelen af de studerende hvert år, så gælder det, at de tager fagene i uddannelsens kronologiske rækkefølge.

### Metode for kvalitative interviews

Der er gennemført 11 kvalitative interviews med uddannelsesledere på de videregående uddannelsesinstitutioner, jf. tabel 6. Uddannelseslederne repræsenterer uddannelser fra erhvervsakademier, professionshøjskoler og universiteter, og de er udvalgt på baggrund af, at de enten har eller over tid har fået en stor andel af studerende med lave gymnasiekarakterer og/eller studerende, der kommer fra lavindkomsthjem. Disse karakteristika er udvalgt, fordi de i gennemsnit medfører en øget frafaldstilbøjelighed.

Tabel 6 // Liste over interviewede uddannelsesudbud	
<b>Erhvervsakademiuddannelser</b>	
Markedsføringsøkonom	IBA Erhvervsakademi Kolding
Markedsføringsøkonom	Zealand Sjællands Erhvervsakademi i Roskilde
Handelsøkonom	Zealand Sjællands Erhvervsakademi i Næstved
Produktionsteknolog	Københavns Erhvervsakademi, Nørrebro
<b>Professionsbacheloruddannelser</b>	
Ergoterapi, prof.bach.	Professionshøjskolen Absalon, Campus Næstved
Sygeplejerske, prof.bach.	Professionshøjskolen Absalon, Campus Slagelse
Maskinteknologi, ing.prof.bach.	VIA University College, Campus Horsens
<b>Universitetsbacheloruddannelser</b>	
Maskinteknik, ing.prof.bach.	Danmarks Tekniske Universitet
Naturvidenskab una, bach.	Roskilde Universitet
Humanistisk-teknologisk, bach.	Roskilde Universitet
Religion studier/videnskab, bach.	Syddansk Universitet

Interviewene har haft til formål at afdække deres oplevelse af ændringer i uddannelsernes studentergrupper, om de benytter sig af særlige tiltag for at imødekomme disse ændringer, samt deres erfaringer med disse tiltag. Interviewpersonerne er blevet udvalgt for at give et bredt indblik i forskellige praksisser på de videregående uddannelser på tværs af uddannelses typer og fagområder. Ud fra interviewene kan vi ikke konkludere bredere på, hvilke typer af tiltag de forskellige uddannelses typer anvender.

Interviewene er blevet optaget på diktafon og transskriberet for derefter at blive kodet i NVivo.

09

**Referencer**

## Referencer

- Altinget Forskning. (2021). Akademikerne: AE tegner misvisende billede af akademikerledighed.
- Arbejderbevægelsens Erhvervsråd. (2021). Der vil komme flere job til akademikerne, men vil der være akademikerjob til alle dem vi uddanner?
- Børne- og Undervisningsministeriet, <https://www.uvm.dk/vejledning-og-stoettemuligheder/vejledning/politiske-aftale-love-og-regler/politiske-oplaeg-og-aftaler>, Politiske oplæg og aftaler.
- Danske Erhvervsakademier, <https://dkea.dk/sektoren-0/vores-historie>, Vores historie.
- DEA. (2016). Oplevelse af styring på de videregående uddannelser.
- DEA. (2019). Visioner for videregående uddannelser.
- DEA. (2020a). Flere fagligt udfordrede elever på de gymnasiale uddannelser.
- DEA. (2020). Social mobilitet på de videregående uddannelser.
- European Commission. (2018). A review of intergenerational mobility and its drivers. Publications Office.
- EVA. (2015a). Fordelingen af det stigende optag på de videregående uddannelser. EVA.
- EVA. (2015b). Studenterservicer—Universiteternes tilbud til en bredere studentergruppe. Danmarks Evaluering sinstitut.
- EVA. (2016). Elite- og talentprogrammer på de videregående uddannelser.
- EVA. (2018). Udviklingen i optaget på de videregående uddannelser.
- EVA. (2019). Evalueringen af 7-trinsskalaen.
- EVA. (2021). Gymnasiale uddannelser og karakterer på første år af de videregående uddannelser – delrapport 1.
- Finansministeriet. (2006). Aftale om udmøntning af globaliseringspuljen.
- Hauschildt, K., Vögtle, E. M., & Gwosc, C. (2018). EUROSTUDENT VI Overview and selected findings.
- Ministeriet for Forskning, Innovation og Videregående Uddannelser. (2011-12). Kommissorium for ministerudvalget for videregående uddannelser.
- OECD. (2018a). How is tertiary education evolving. OECD.
- OECD. (2018b). Equity in Education: Breaking Down Barriers to Social Mobility.
- OECD. (2020). Education at a Glance 2020: OECD Indicators. OECD.
- Regeringen. (2013). Bedre igennem uddannelserne – Reform af SU-systemet.
- Regeringen (2018). Unge skal uddannes klogt. <https://www.regeringen.dk/nyheder/2018/maalsaetninger-for-de-videregaaende-uddannelser/>.

Rockwoolfondens Forskningsenhed. (2018). Afkast af uddannelse. Det samfundsmæssige og individuelle rationale.

Stockholms universitet. (2013). Plan för lika rättigheter och möjligheter 2014 (s. 39). Stockholms universitet: Studentavdelningen.

UCAS. (2020). What happened to the covid cohort? Lessons for levelling up in 2021 and beyond. UCAS.

Uddannelses- og Forskningsministeriet. (2017) Aftale om erhvervsakademier.

Uddannelses- og Forskningsministeriet. (2013a). Globaliseringsaftale sikrer milliardinvesteringer i fremtiden.

Uddannelses- og Forskningsministeriet. (2013b). 2020-plan giver råd til stort uddannelsesløft.

Uddannelses- og Forskningsministeriet. (2014). anbefalinger fra mønsterbryderkorpset.

Uddannelses- og Forskningsministeriet. (2014). Beskrivende analyse af udviklingen i studerendes sammensætning (s. 35).

Uddannelses- og Forskningsministeriet. (2020). Historiske dokumenter om uddannelsesløftet.

Uddannelsesstatistik.dk. Børne- og Undervisningsministeriet, Andel af en ungdomsårgang der forventes at få en uddannelse.

UNESCO. (2009). Trends in Global Higher Education: Tracking an Academic Revolution. World Conference on Higher Education 2009, 278.



DEA

Tænk tanken DEA  
Fiolstræde 44  
1171 København K  
[www.dea.nu](http://www.dea.nu)