

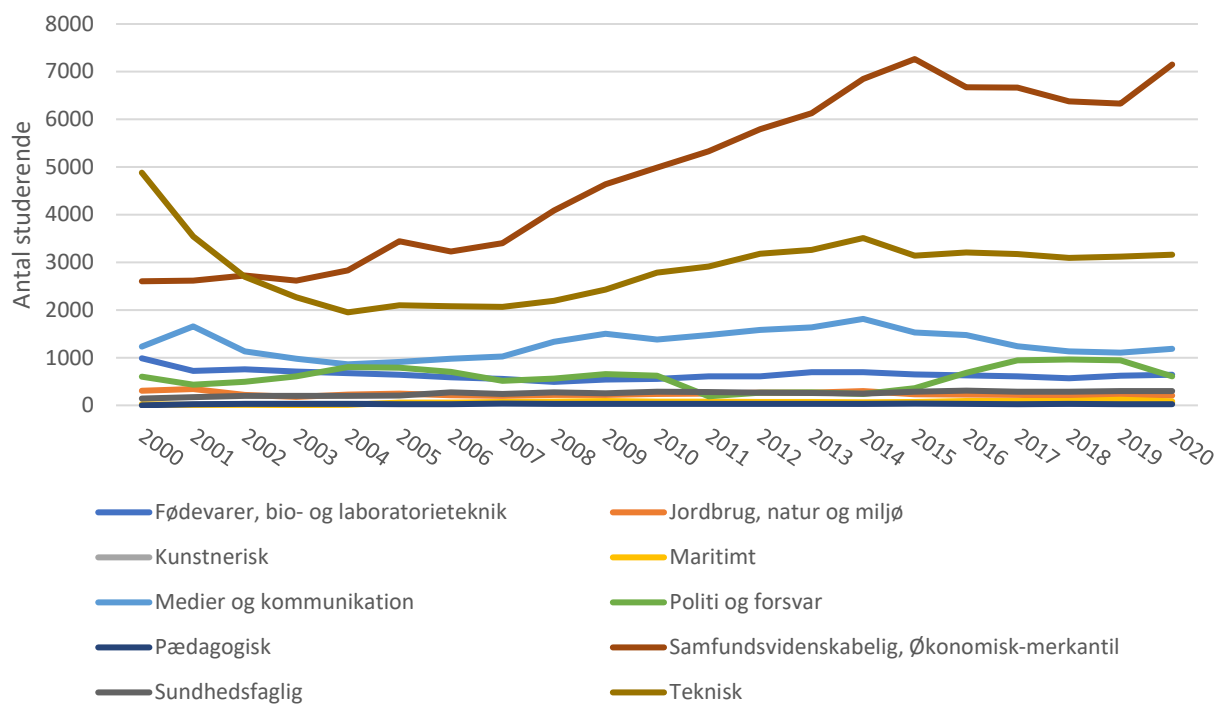
BILAG TIL RAPPORTEN

”ET

UDDANNELSESLANDSKAB

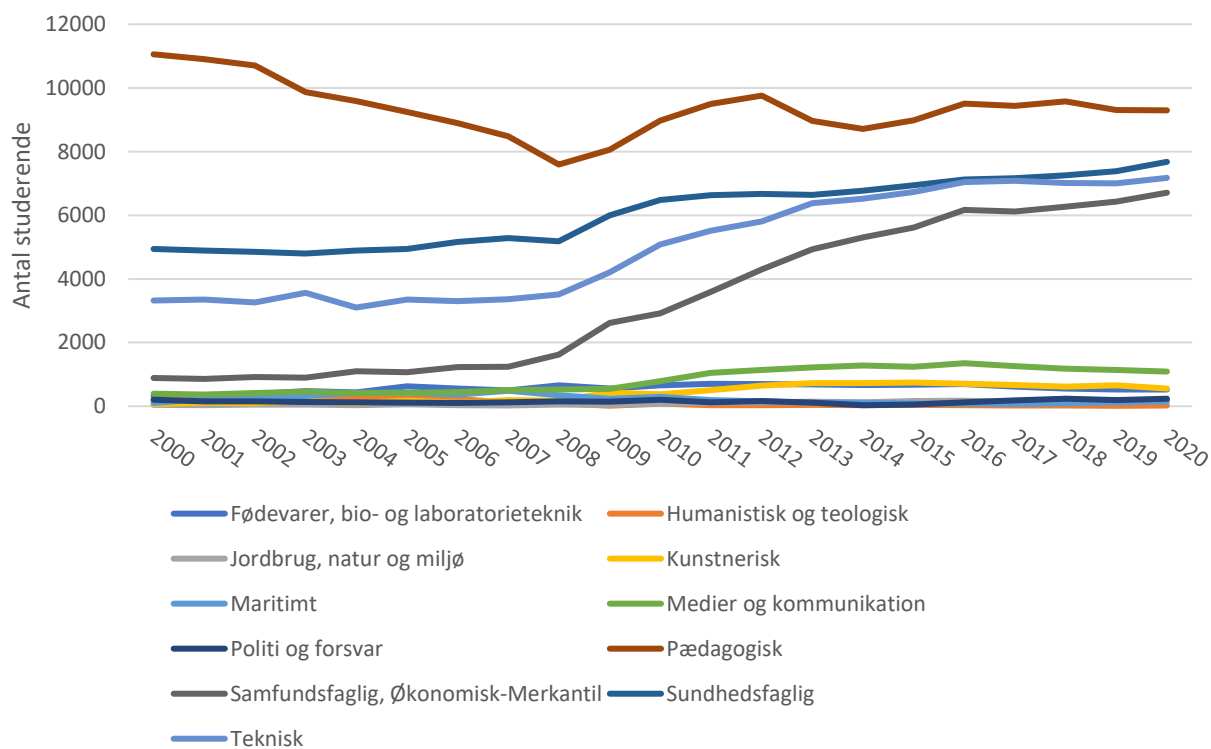
I FORANDRING”

Figur 1 // Udvikling i optag fordelt på fagområder, erhvervsakademiuddannelser



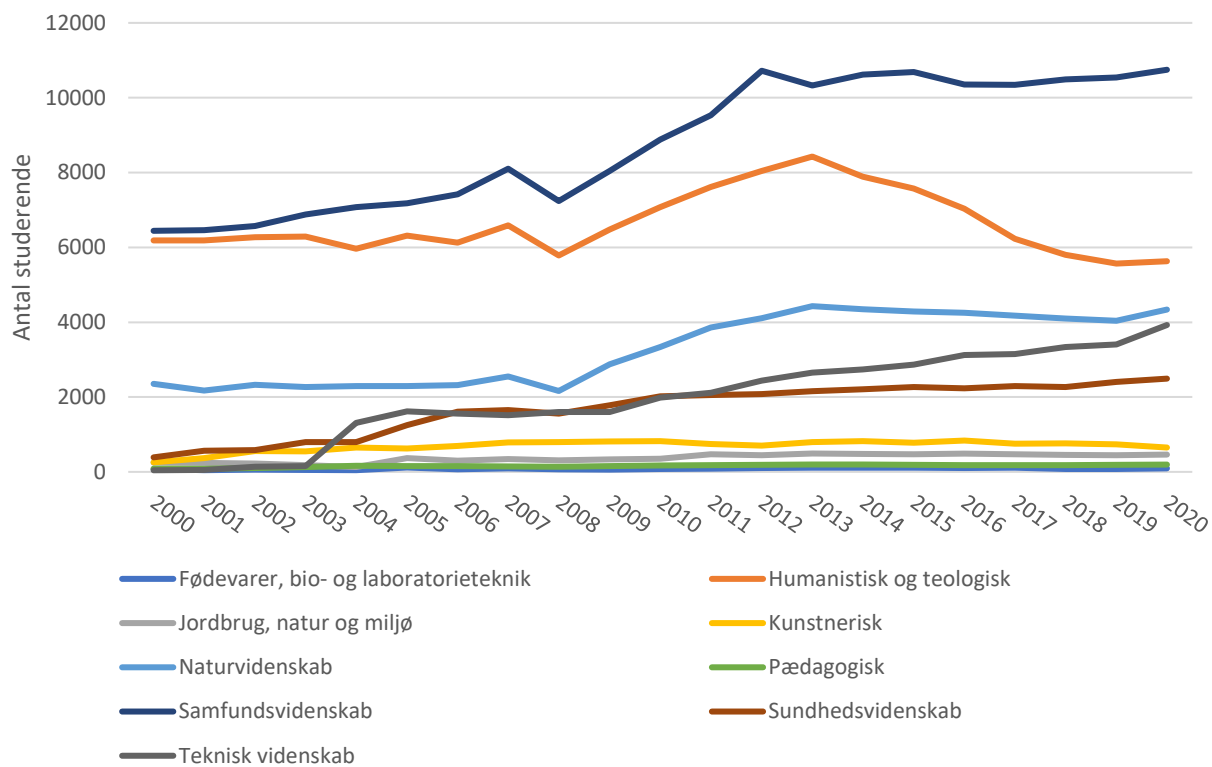
Kilde: egne beregninger på baggrund af registerdata fra Danmarks Statistik

Figur 2 // Udvikling i optag fordelt på fagområder, professionsbacheloruddannelser



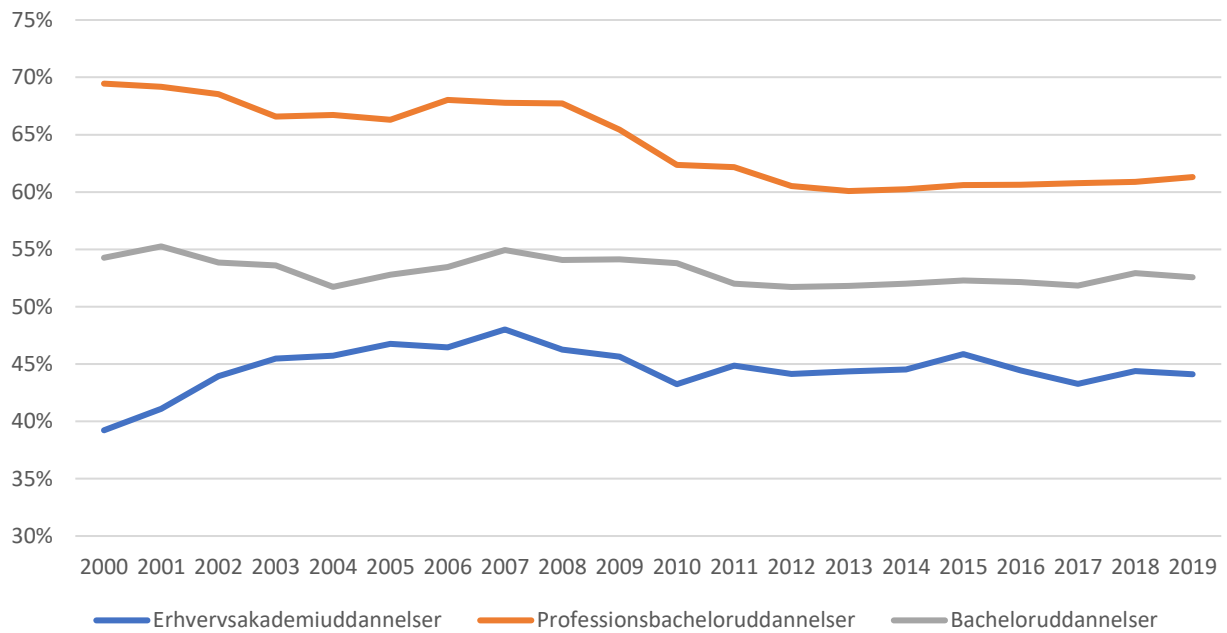
Kilde: egne beregninger på baggrund af registerdata fra Danmarks Statistik

Figur 3 // Udvikling i optag fordelt på fagområder, bacheloruddannelser



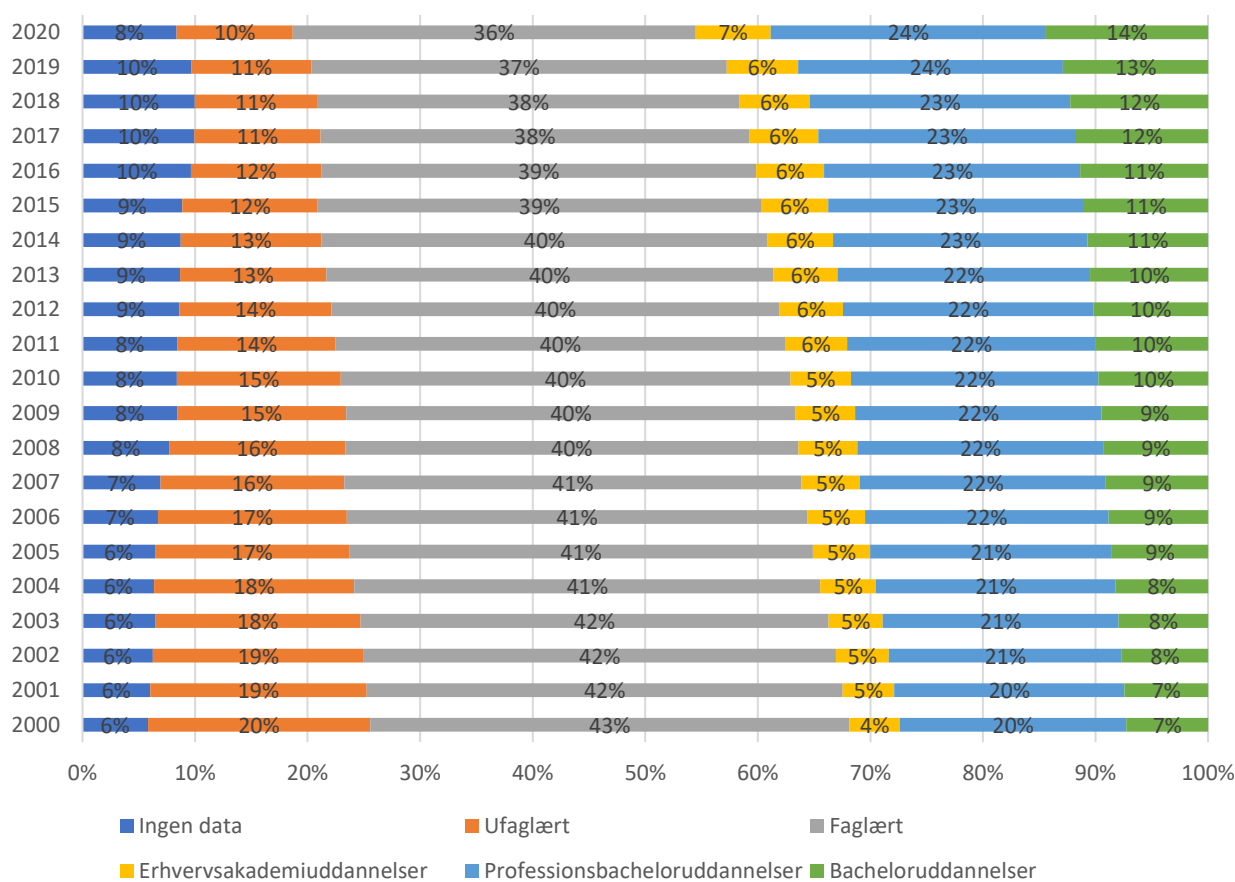
Kilde: egne beregninger på baggrund af registerdata fra Danmarks Statistik

Figur 4 // Udvikling i andel kvinder fordelt på de tre uddannelsestyper



Kilde: egne beregninger på baggrund af registerdata fra Danmarks Statistik

Figur 5 // Udvikling i uddannelsesniveau for forældre til unge 18-25 år, 2000-2020



Kilde: egne beregninger på baggrund af registerdata fra Danmarks Statistik

Tabel 1 // Andel studerende, som kommer fra de fire karakterkvartiler beregnet ud fra karaktergennemsnittet i grundskolen, erhvervsakademiuddannelser

	Medier og kommunikation							
	1. kvartil	2. kvartil	3. kvartil	4. kvartil				
2014	14%	32%	38%	16%				
2015	14%	32%	35%	19%				
2016	13%	35%	33%	18%				
2017	14%	40%	30%	17%				
2018	16%	36%	32%	16%				
2019	19%	33%	32%	16%				
	Samfundsfaglig, Økonomisk-Merkantil				Teknisk			
	1. kvartil	2. kvartil	3. kvartil	4. kvartil	1. kvartil	2. kvartil	3. kvartil	4. kvartil
2014	15%	37%	34%	13%	17%	33%	33%	17%
2015	16%	35%	35%	14%	17%	34%	34%	15%
2016	17%	36%	34%	13%	17%	35%	32%	16%
2017	19%	39%	31%	11%	17%	36%	32%	15%

2018	20%	38%	31%	11%	18%	36%	31%	15%
2019	20%	38%	31%	11%	20%	35%	31%	14%

Kilde: egne beregninger på baggrund af registerdata fra Danmarks Statistik

Tabel 2 // Andel studerende, som kommer fra de fire karakterkvartiler beregnet ud fra karaktergennemsnittet i grundskolen, professionsbacheloruddannelser

	Medier og kommunikation							
	1. kvartil	2. kvartil	3. kvartil	4. kvartil				
2014	5%	21%	33%	41%				
2015	4%	19%	33%	44%				
2016	7%	19%	31%	42%				
2017	7%	20%	33%	40%				
2018	6%	20%	34%	40%				
2019	7%	21%	31%	41%				
	Samfundsfaglig, Økonomisk-Merkantil				Sundhedsfaglig			
	1. kvartil	2. kvartil	3. kvartil	4. kvartil	1. kvartil	2. kvartil	3. kvartil	4. kvartil
2014	15%	33%	36%	16%	10%	27%	37%	26%
2015	16%	35%	34%	15%	11%	28%	35%	25%
2016	17%	34%	34%	15%	11%	28%	37%	24%
2017	18%	34%	33%	15%	14%	31%	35%	21%
2018	20%	36%	30%	14%	16%	31%	34%	19%
2019	21%	36%	30%	13%	16%	31%	33%	19%
	Teknisk				Pædagogisk			
	1. kvartil	2. kvartil	3. kvartil	4. kvartil	1. kvartil	2. kvartil	3. kvartil	4. kvartil
2014	13%	28%	34%	26%	20%	33%	31%	17%
2015	14%	25%	34%	26%	22%	34%	29%	15%
2016	12%	27%	34%	27%	22%	34%	30%	15%
2017	12%	28%	33%	26%	25%	33%	28%	14%
2018	14%	27%	34%	25%	27%	33%	26%	14%
2019	14%	28%	34%	24%	27%	34%	26%	13%

Kilde: egne beregninger på baggrund af registerdata fra Danmarks Statistik

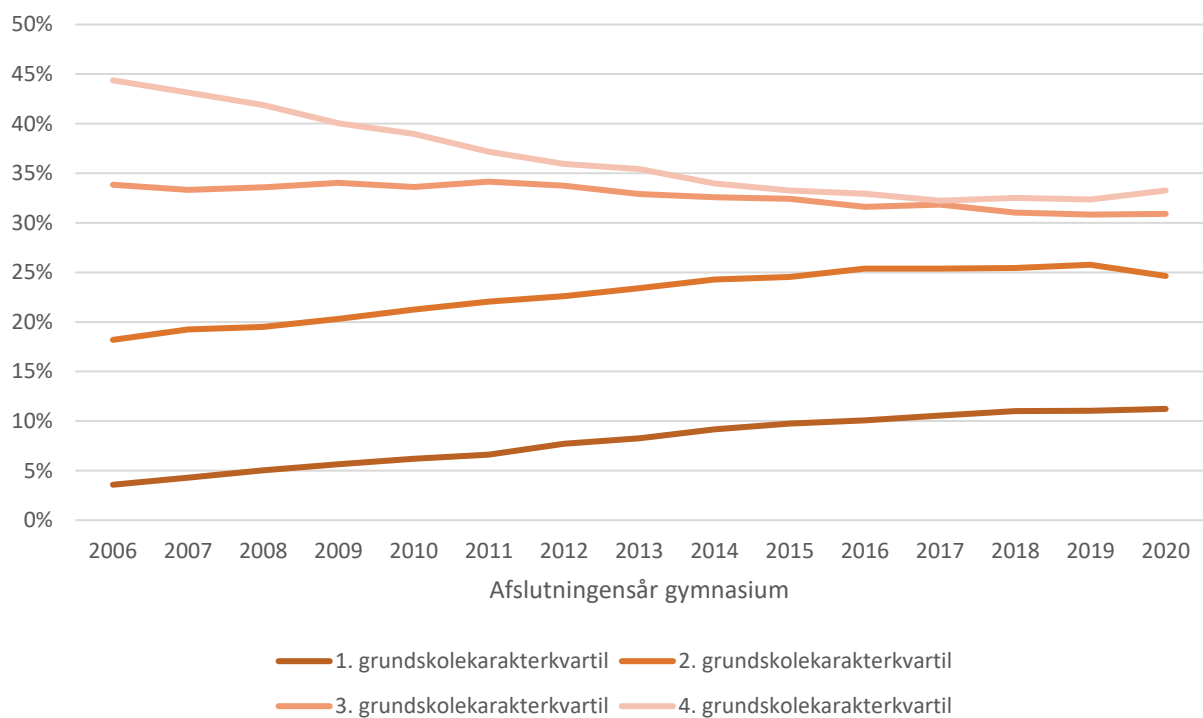
Tabel 3 // Andel studerende, som kommer fra de fire karakterkvartiler beregnet ud fra karaktergennemsnittet i grundskolen, bacheloruddannelser

	Teknisk videnskab				Humanistisk og teologisk			
	1. kvartil	2. kvartil	3. kvartil	4. kvartil	1. kvartil	2. kvartil	3. kvartil	4. kvartil
2014	3%	14%	32%	51%	4%	16%	34%	46%
2015	3%	14%	33%	50%	4%	16%	36%	44%
2016	3%	13%	32%	51%	4%	17%	35%	44%
2017	4%	14%	31%	51%	3%	16%	36%	45%
2018	3%	14%	33%	49%	3%	16%	36%	45%
2019	4%	14%	31%	51%	4%	17%	37%	42%
	Naturvidenskab				Sundhedsvidenskab			
	1. kvartil	2. kvartil	3. kvartil	4. kvartil	1. kvartil	2. kvartil	3. kvartil	4. kvartil
2014	2%	11%	32%	54%	1%	5%	19%	75%
2015	3%	12%	31%	54%	2%	6%	17%	76%

2016	3%	13%	32%	52%	1%	6%	20%	73%
2017	3%	13%	34%	50%	2%	7%	19%	72%
2018	3%	13%	31%	54%	2%	5%	20%	72%
2019	3%	13%	31%	53%	2%	5%	19%	75%
	Kunstnerisk				Samfundsvidenskab			
	1. kvartil	2. kvartil	3. kvartil	4. kvartil	1. kvartil	2. kvartil	3. kvartil	4. kvartil
2014	2%	14%	26%	57%	3%	13%	31%	53%
2015	5%	16%	30%	50%	4%	14%	31%	52%
2016	7%	15%	28%	50%	3%	14%	31%	52%
2017	4%	15%	28%	54%	3%	14%	30%	53%
2018	4%	13%	32%	52%	4%	13%	31%	52%
2019	3%	12%	35%	50%	3%	14%	32%	51%

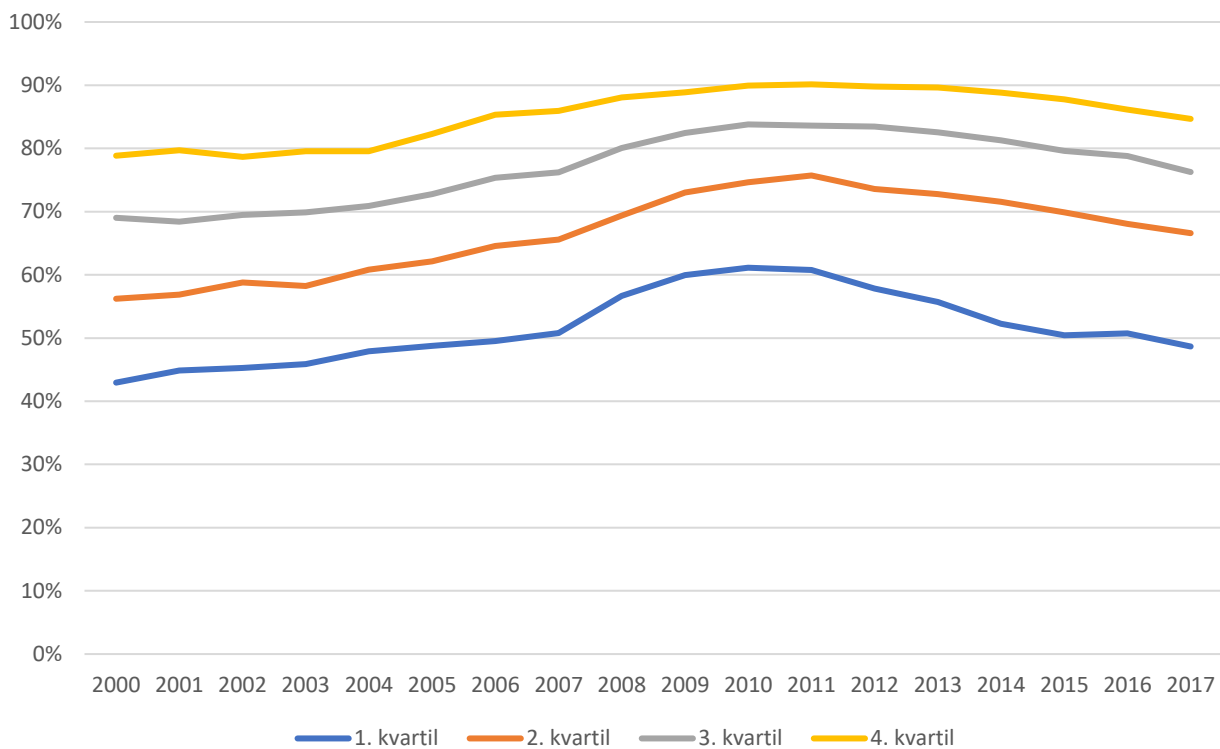
Kilde: egne beregninger på baggrund af registerdata fra Danmarks Statistik

Figur 6 // Andel studerende, der færdiggør gymnasiet, fordelt efter deres karakterkvartil fra grundskolen



Kilde: egne beregninger på baggrund af registerdata fra Danmarks Statistik

Figur 7 // Andel der starter på en videregående uddannelse indenfor 3 år efter afslutning på ungdomsuddannelse fordelt efter deres karakterkvartiler fra gymnasiet



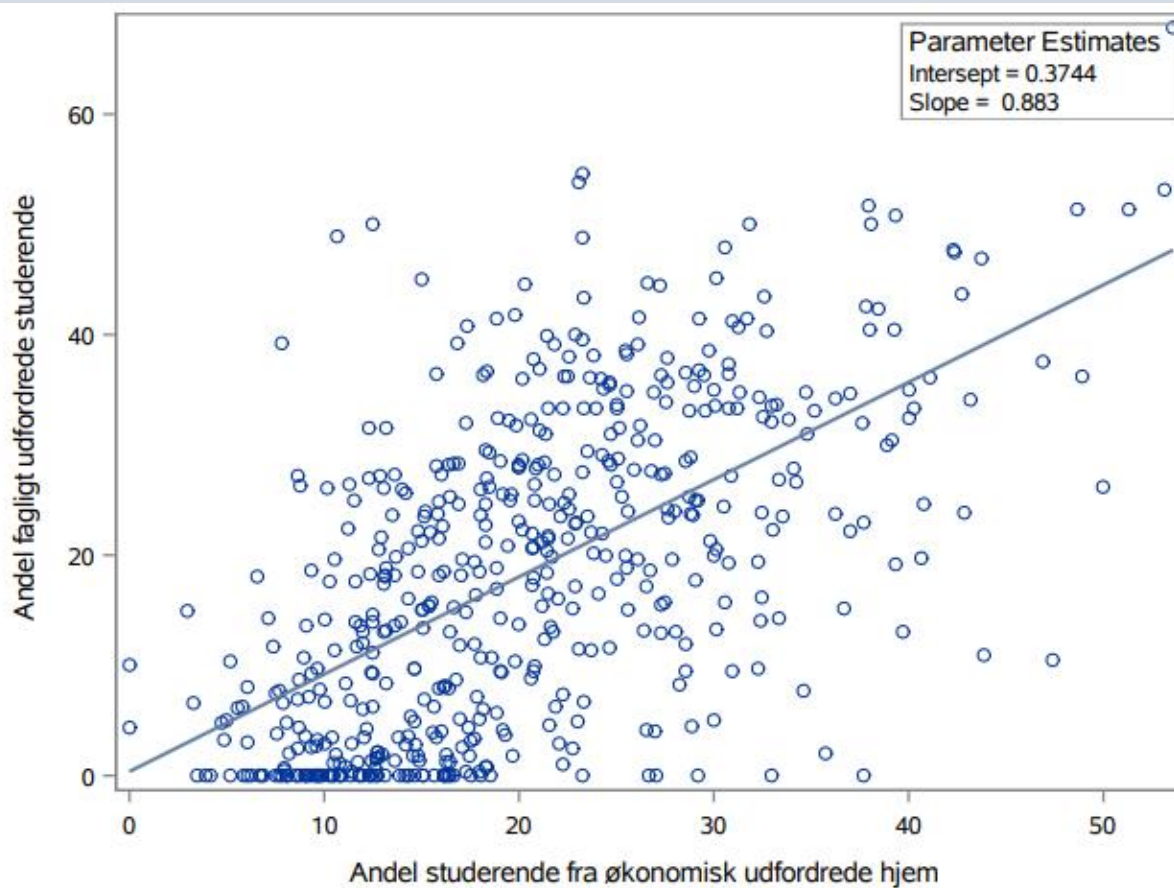
Kilde: egne beregninger på baggrund af registerdata fra Danmarks Statistik

Tabel 4 // Gennemsnitlige udvikling i andelen af studerende med de 25 pct. laveste gymnasiekarakterer fra 2014 til 2019 fordelt efter kvartiler for udviklingen i optagetallet i samme periode

	SAMLET	ERHVERVS- AKADEMIER	PROFESSIONS- HØJSKOLER	UNIVERSITETS- BACHELORER
NEDERSTE KVARTIL	-2,04	-2,79	2,85	-4,02
ANDET KVARTIL	-0,31	1,38	2,67	-3,75
TREDJE KVARTIL	0,68	1,04	3,26	-0,72
ØVERSTE KVARTIL	3,19	3,63	4,59	-1,33

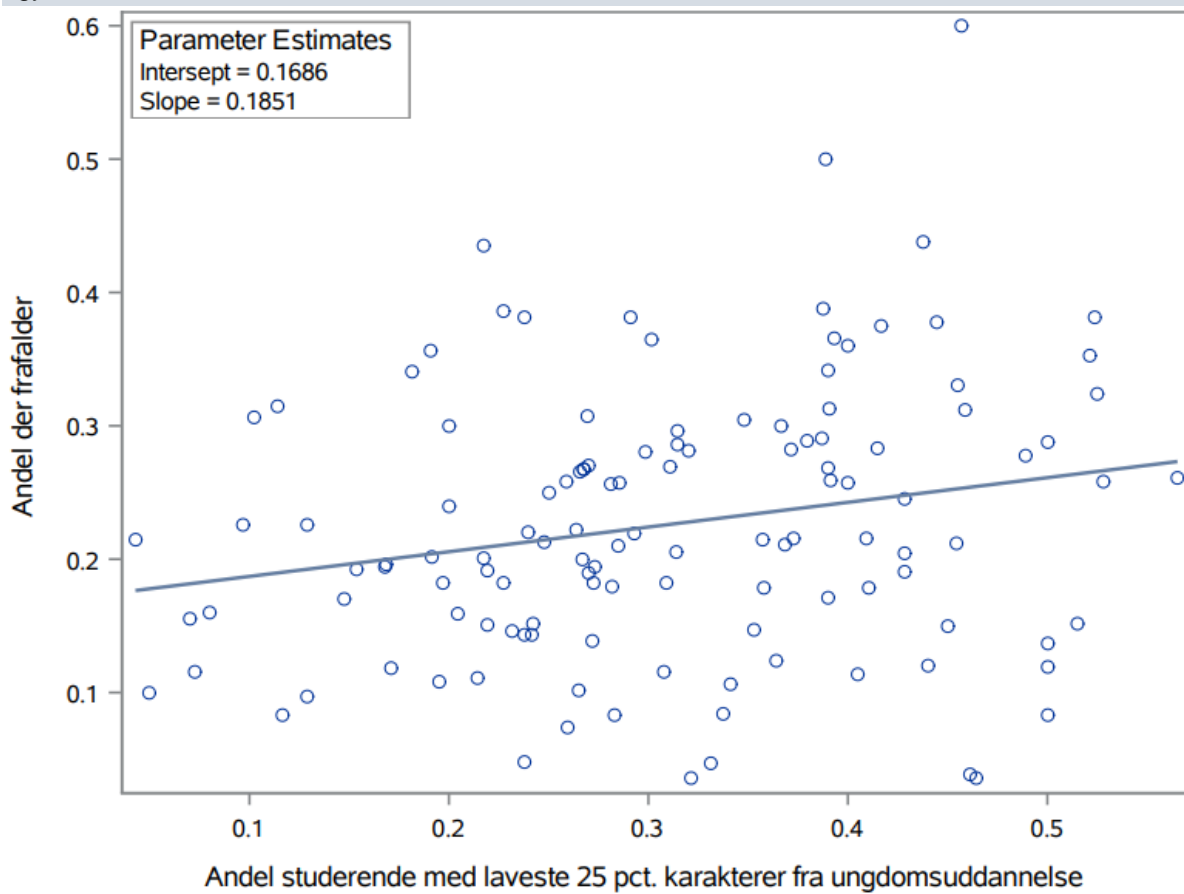
Kilde: egne beregninger på baggrund af registerdata fra Danmarks Statistik

Figur 8 // Sammenhæng mellem uddannelsernes andel af studerende, der har de 25 pct. laveste gymnasiekarakterer og andel studerende, der kommer fra bund 25 pct. hjem målt på forældreindkomst



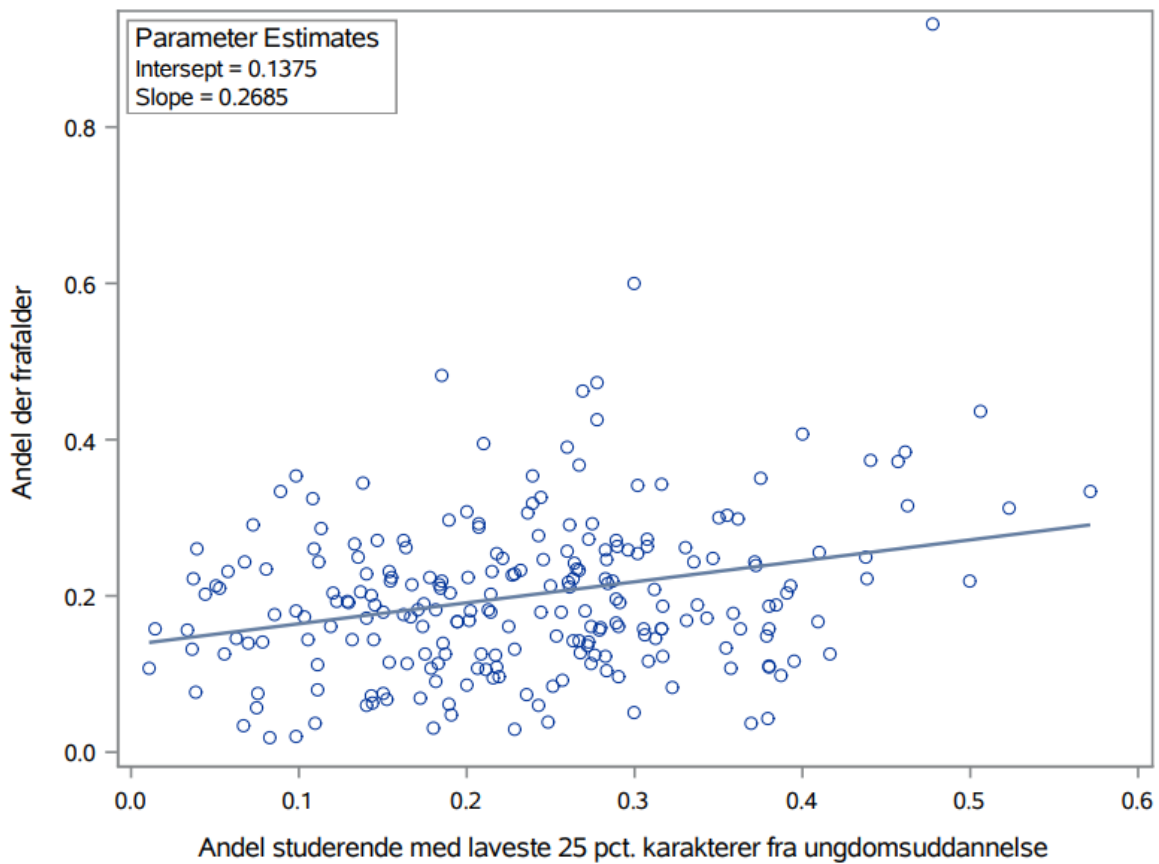
Kilde: egne beregninger på baggrund af registerdata fra Danmarks Statistik

Figur 9 // Plot mellem uddannelsernes frafald og andel studerende med de 25 pct. laveste gymnasiekarakterer for erhvervsakademiuddannelser



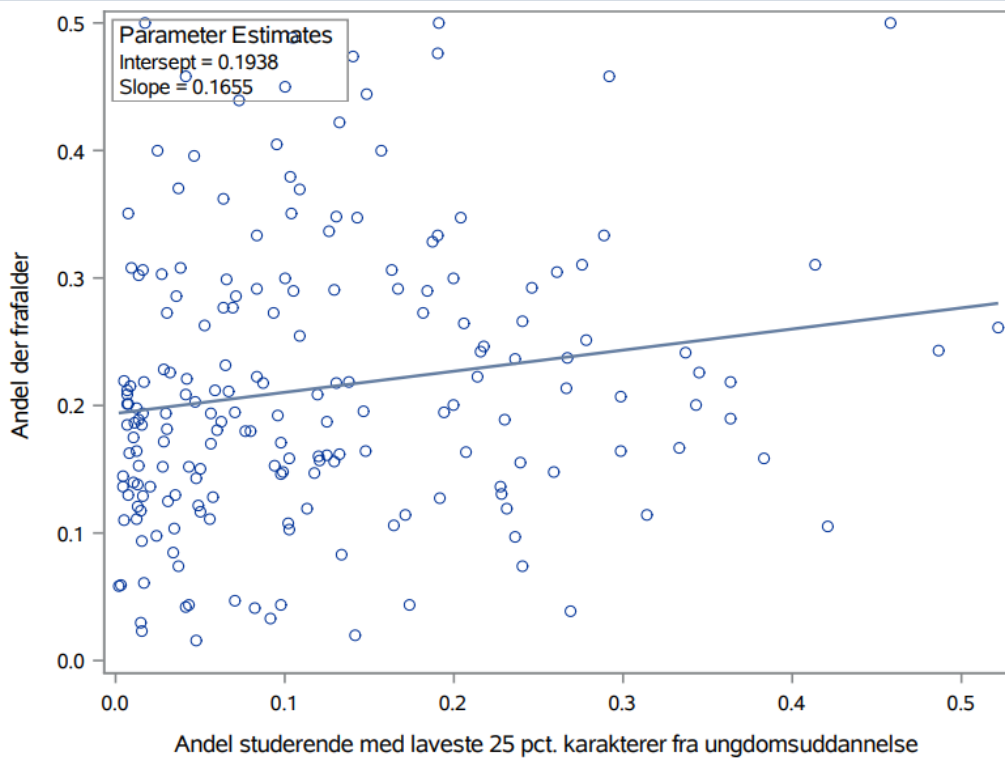
Kilde: egne beregninger på baggrund af registerdata fra Danmarks Statistik

Figur 10 // Plot mellem uddannelsernes frafald andel studerende med de 25 pct. laveste gymnasiekarakterer for professionsbacheloruddannelser



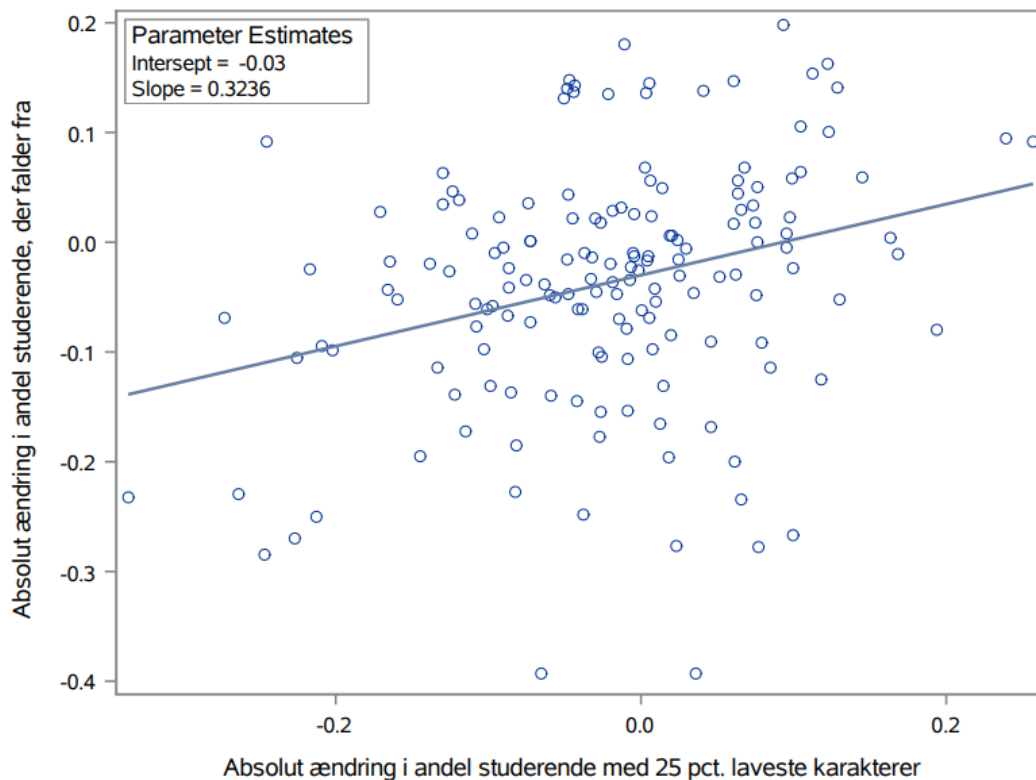
Kilde: egne beregninger på baggrund af registerdata fra Danmarks Statistik

Figur 11 // Plot mellem uddannelsernes frafald og andel studerende med de 25 pct. laveste gymnasiekarakterer for bacheloruddannelser



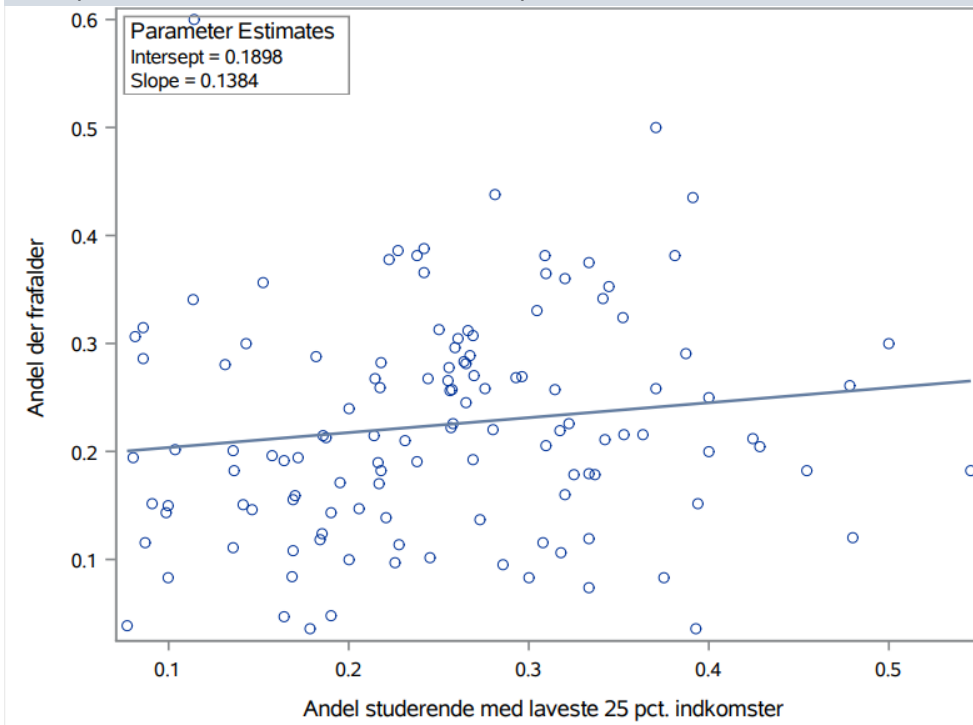
Kilde: egne beregninger på baggrund af registerdata fra Danmarks Statistik

Figur 12 // Plot mellem ændring i uddannelsernes frafald og ændring i andel studerende med de 25 pct. laveste karakterer fra gymnasiet



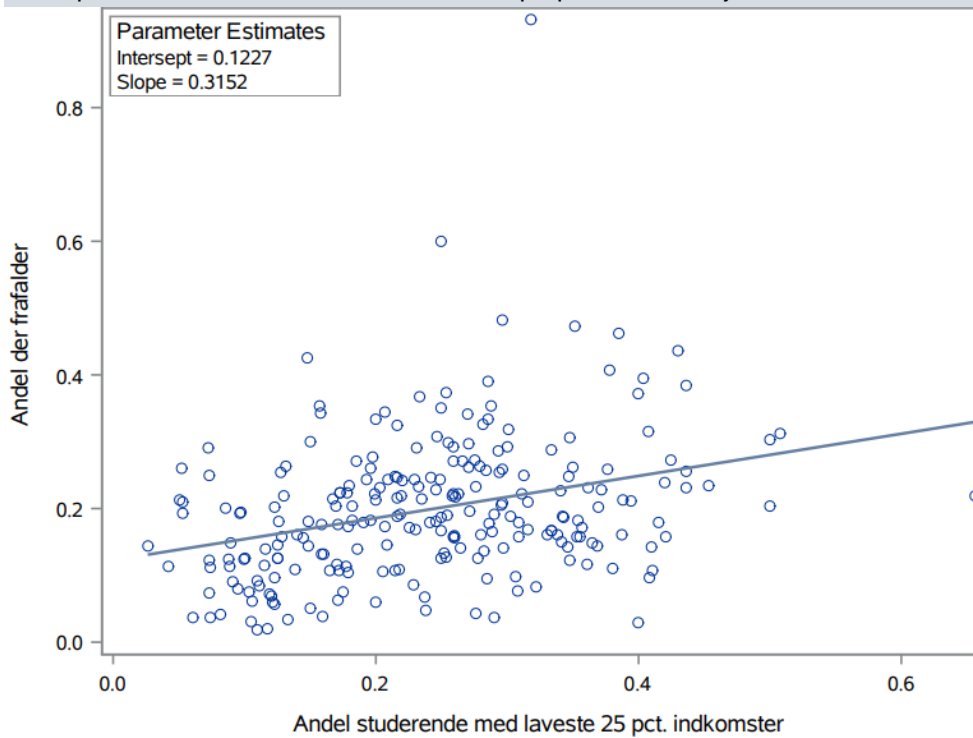
Kilde: egne beregninger på baggrund af registerdata fra Danmarks Statistik

Figur 13 // Plot mellem uddannelsernes frafald og andel studerende, der kommer fra bund 25 pct. hjem målt på forældreindkomst for uddannelser på erhvervsakademierne



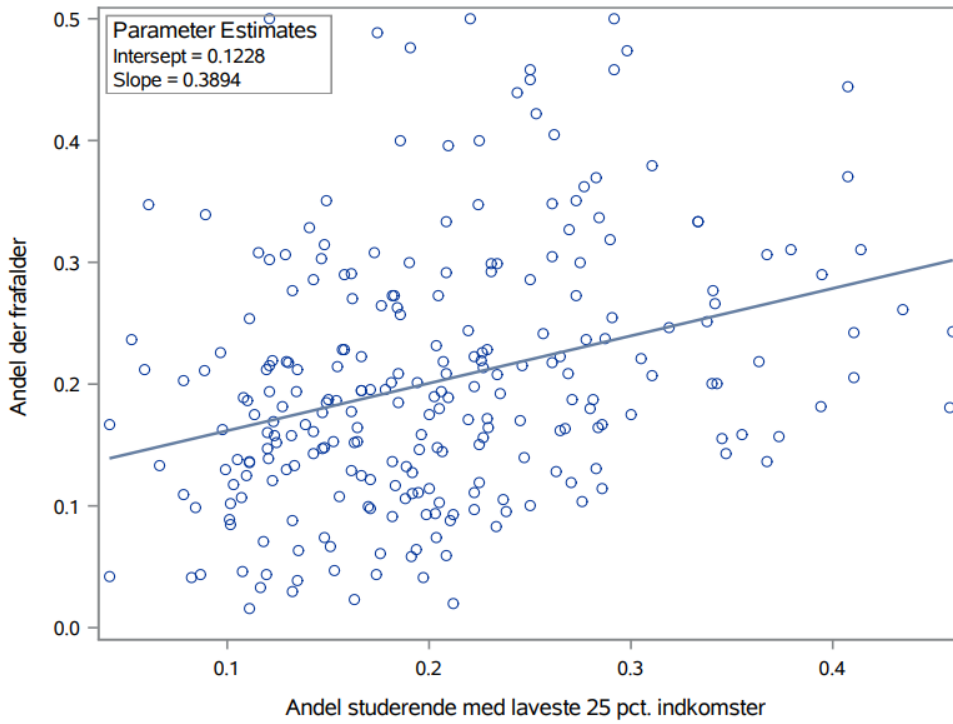
Kilde: egne beregninger på baggrund af registerdata fra Danmarks Statistik

Figur 14 // Plot mellem uddannelsernes frafald og andel studerende, der kommer fra bund 25 pct. hjem målt på forældreindkomst for uddannelser på professionshøjskolerne



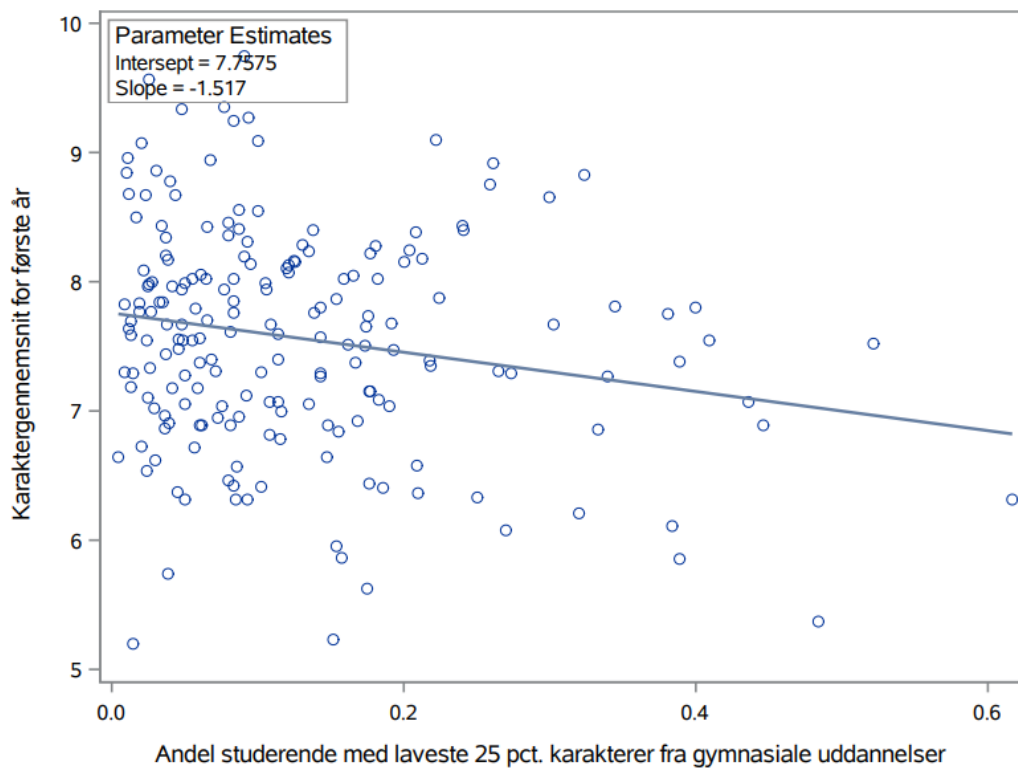
Kilde: egne beregninger på baggrund af registerdata fra Danmarks Statistik

Figur 15 // Plot mellem uddannelsernes frafald og andel studerende, der kommer fra bund 25 pct. hjem målt på forældreindkomst for uddannelser på bacheloruddannelser



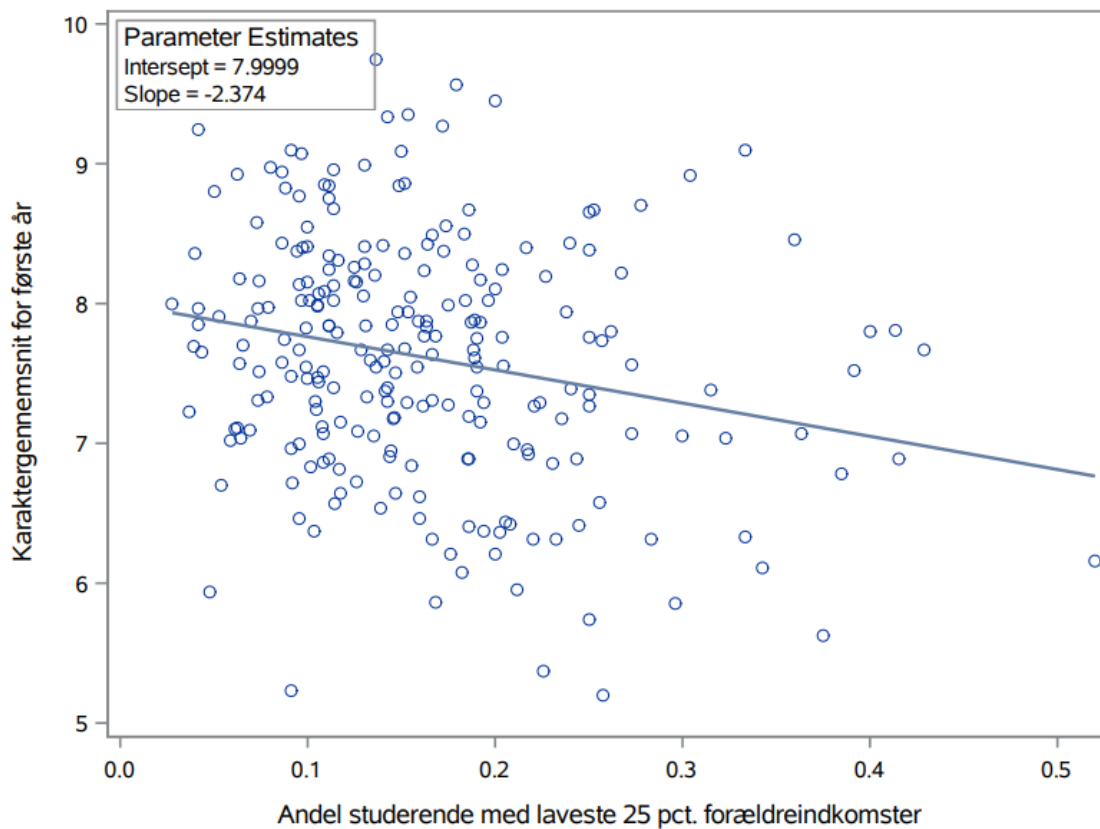
Kilde: egne beregninger på baggrund af registerdata fra Danmarks Statistik

Figur 16 // Sammenhæng mellem andel studerende med de 25 pct. laveste gymnasiekarakterer og karaktergennemsnittet det første år på videregående uddannelse, 2018



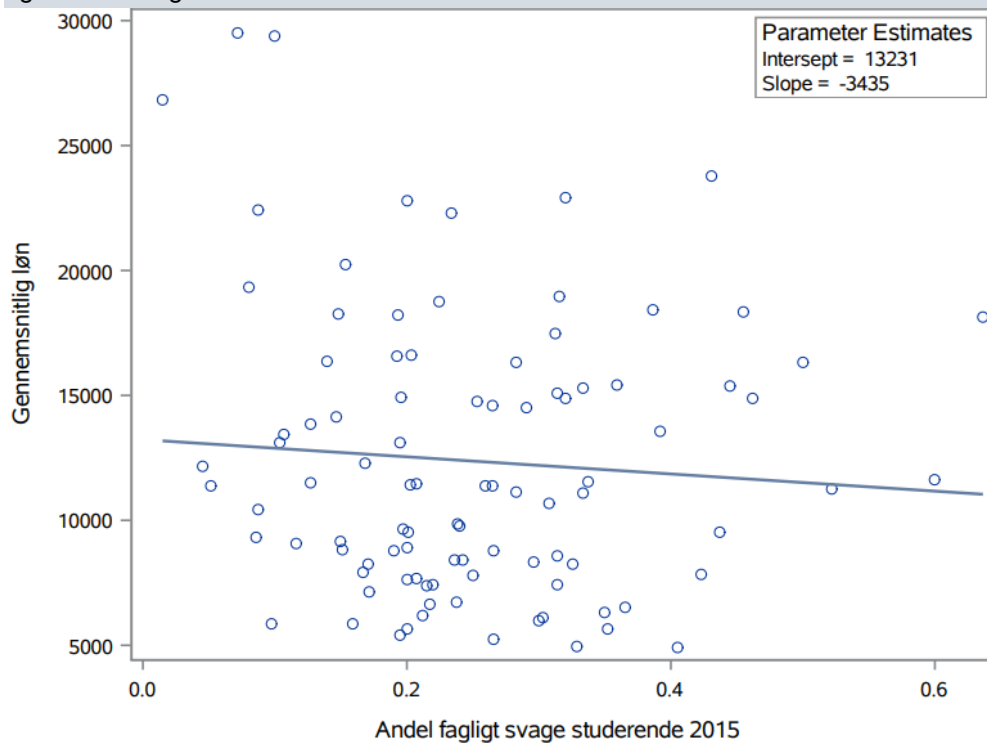
Kilde: egne beregninger på baggrund af registerdata fra Danmarks Statistik

Figur 17 // Sammenhæng mellem andel studerende med de 25 pct. laveste forældreindkomster og karaktergennemsnittet det første år på videregående uddannelse, 2018



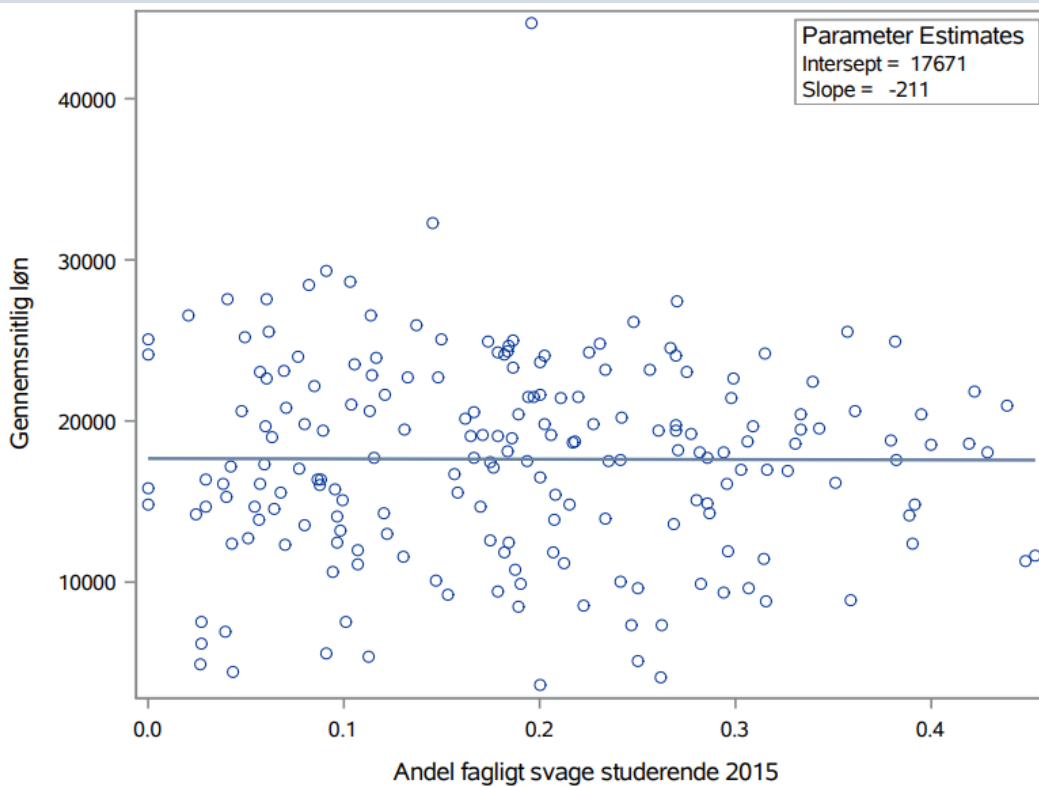
Kilde: egne beregninger på baggrund af registerdata fra Danmarks Statistik

Figur 18 // Sammenhæng mellem andel studerende med de 25 pct. laveste gymnasiekarakterer og gennemsnitlig løn efter dimission for erhvervsakademiuddannelser



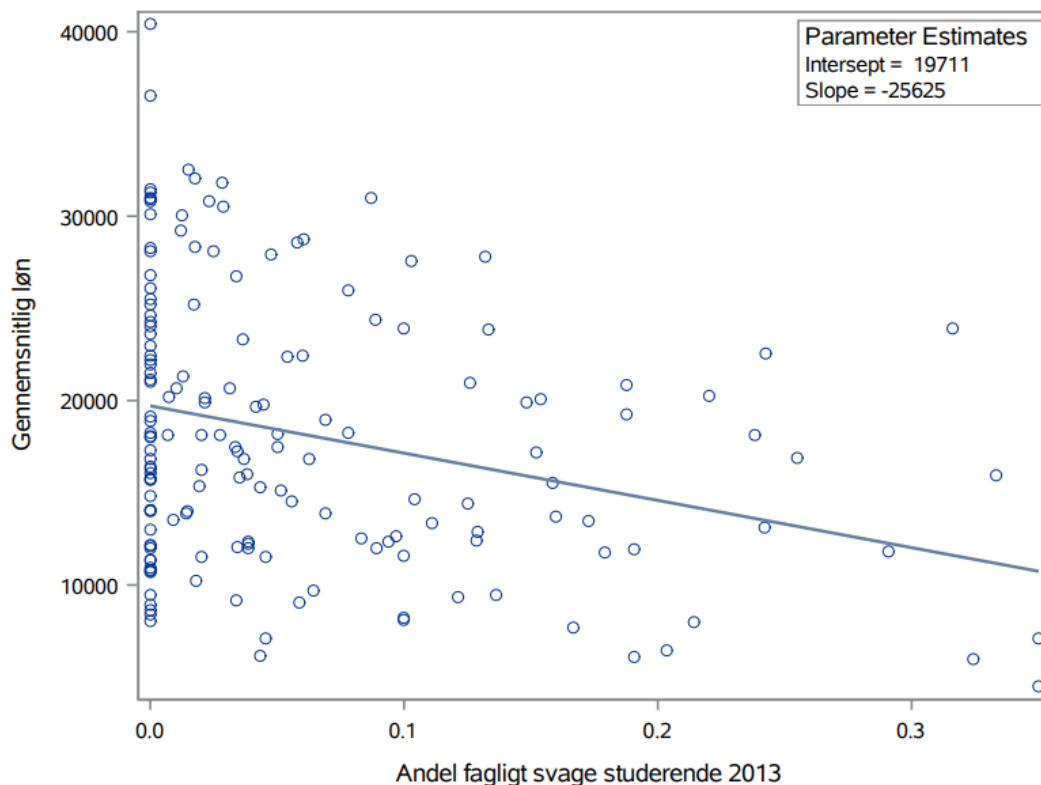
Kilde: egne beregninger på baggrund af registerdata fra Danmarks Statistik

Figur 19 // Sammenhæng mellem andel studerende med de 25 pct. laveste gymnasiekarakterer og gennemsnitlig løn efter dimission for professionsbacheloruddannelser



Kilde: egne beregninger på baggrund af registerdata fra Danmarks Statistik

Figur 20 // Sammenhæng mellem andel studerende med de 25 pct. laveste gymnasiekarakterer og gennemsnitlig løn efter dimission for bacheloruddannelser



Kilde: egne beregninger på baggrund af registerdata fra Danmarks Statistik

Tabel 5 // Regressionsresultater for frafald

Variable	Andel der falder fra	Andel der falder fra	Andel der falder fra, der ikke er blandt bund 25 pct. karakterer	Andel der falder fra, der ikke er blandt bund 25 pct. forældreindkomster
Andel mænd	0.114*** (0.0298)	0.152*** (0.0300)	0.127*** (0.0301)	0.157*** (0.0304)
Andel med anden etnisk herkomst	-0.255*** (0.0377)	-0.246*** (0.0374)	-0.258*** (0.0380)	-0.238*** (0.0377)
Andel fra landkommune	0.00832 (0.0256)	0.00346 (0.0259)	0.00288 (0.0260)	0.000717 (0.0264)
Andel med mor med videregående uddannelse	-0.0274 (0.0271)	-0.0345 (0.0273)	-0.0226 (0.0279)	-0.0384 (0.0279)
	0.0157	0.0142	0.0222	0.00714

Andel med far med videregående uddannelse	(0.0307)	(0.0310)	(0.0314)	(0.0318)
Gns. alder	0.00457***	0.00436***	0.00468***	0.00444***
	(0.00139)	(0.00138)	(0.00139)	(0.00138)
Andel fra STX	-0.160***	-0.133***	-0.152***	-0.131***
	(0.0287)	(0.0288)	(0.0294)	(0.0294)
Andel fagligt svage studerende	0.286***		0.204***	
	(0.0321)		(0.0329)	
Andel studerende fra økonomisk svage hjem		0.195***		0.166***
		(0.0343)		(0.0350)
Konstant	0.321***	0.312***	0.315***	0.305***
	(0.0376)	(0.0369)	(0.0379)	(0.0369)
Antal observationer	11,485	11,485	11,485	11,485
R-squared	0.565	0.559	0.535	0.545
Uddannelses fixed effects	Ja	Ja	Ja	Ja
Årgangs fixed effects	Ja	Ja	Ja	Ja
Adj. r ²	0.513	0.507	0.481	0.492

Robust standard errors in parentheses

*** p<0.01, ** p<0.05, * p<0.1

Kilde: egne beregninger på baggrund af registerdata fra Danmarks Statistik

Tabel 6 // Regressionsresultater for karaktergennemsnit for første år

Variable	Karaktergennemsnit for det første år	Karaktergennemsnit for det første år	Karaktergennemsnit for det første år for andre end de studerende fra økonomisk svage hjem
Andel mænd	-0.238	-0.303	-0.277
	(0.244)	(0.240)	(0.257)
Andel med anden etnisk herkomst	1.092***	1.048***	1.185***
	(0.326)	(0.327)	(0.360)
Andel fra landkommune	0.0275	0.0623	0.0641
	(0.217)	(0.216)	(0.223)

Andel med mor med videregående uddannelse	0.240 (0.271)	0.212 (0.273)	0.248 (0.277)
Andel med far med videregående uddannelse	0.434 (0.265)	0.422 (0.267)	0.359 (0.273)
Gns. alder	-0.00829 (0.0140)	-0.0101 (0.0142)	-0.00884 (0.0144)
Andel fra STX	0.00912 (0.229)	-0.0752 (0.224)	0.00109 (0.235)
Andel fagligt svage studerende	-1.066*** (0.334)		0.430 (0.353)
Andel studerende fra økonomisk svage hjem		-0.396 (0.321)	
Konstant	6.593*** (0.280)	6.643*** (0.269)	6.519*** (0.298)
Antal observationer	2,233	2,233	2,233
R-squared	0.739	0.736	0.712
Uddannelses fixed effects	Ja	Ja	Ja
Årgangs fixed effects	Ja	Ja	Ja
Adj. r ²	0.683	0.681	0.651

Robust standard errors in parentheses

*** p<0.01, ** p<0.05, * p<0.1

Kilde: egne beregninger på baggrund af registerdata fra Danmarks Statistik

Tabel 7 // Regressionsresultater for løn det første år efter dimission

Variable	Gns. løn i de første 12 måneder efter dimission	Gns. løn i de første 12 måneder efter dimission	Gns. løn i de første 12 måneder efter dimission for andre end fagligt svage studerende
Andel mænd	0.448* (0.238)	0.413* (0.232)	0.274 (0.260)
Andel med anden etnisk herkomst	1.986***	1.958***	2.067***

	(0.267)	(0.273)	(0.310)
Andel fra landkommune	0.371*	0.388*	0.502**
	(0.200)	(0.200)	(0.231)
Andel med mor med videregående uddannelse	0.258	0.243	0.342
	(0.206)	(0.207)	(0.232)
Andel med far med videregående uddannelse	-0.0618	-0.0557	-0.0520
	(0.243)	(0.244)	(0.278)
Gns. alder	0.0477***	0.0497***	0.0612***
	(0.0111)	(0.0110)	(0.0119)
Andel fra STX	0.263	0.220	0.396*
	(0.199)	(0.202)	(0.237)
Andel fagligt svage studerende	-0.335*		-0.456*
	(0.197)		(0.246)
Andel studerende fra økonomisk svage hjem		-0.356	
		(0.225)	
Konstant	5.165***	5.158***	4.774***
	(0.354)	(0.357)	(0.360)
Antal observationer	3,283	3,283	3,283
R-squared	0.867	0.867	0.849
Uddannelses fixed effects	Ja	Ja	Ja
Årgangs fixed effects	Ja	Ja	Ja
Adj. r ²	0.842	0.842	0.820

Robust standard errors in parentheses

*** p<0.01, ** p<0.05, * p<0.1

Kilde: egne beregninger på baggrund af registerdata fra Danmarks Statistik

Tabel 8 // Regressionsresultater for frafald, hvor vi fjerner uddannelser med ændringer i de forklarende variable, der er +/- 10 procentpoint

	Andel der falder fra	Andel der falder fra	Andel der falder fra, der ikke er blandt bund 25 pct. karakterer	Andel der falder fra, der ikke er blandt bund 25 pct. forældreindkomster
Andel mænd	0.118***	0.134***	0.127***	0.132***

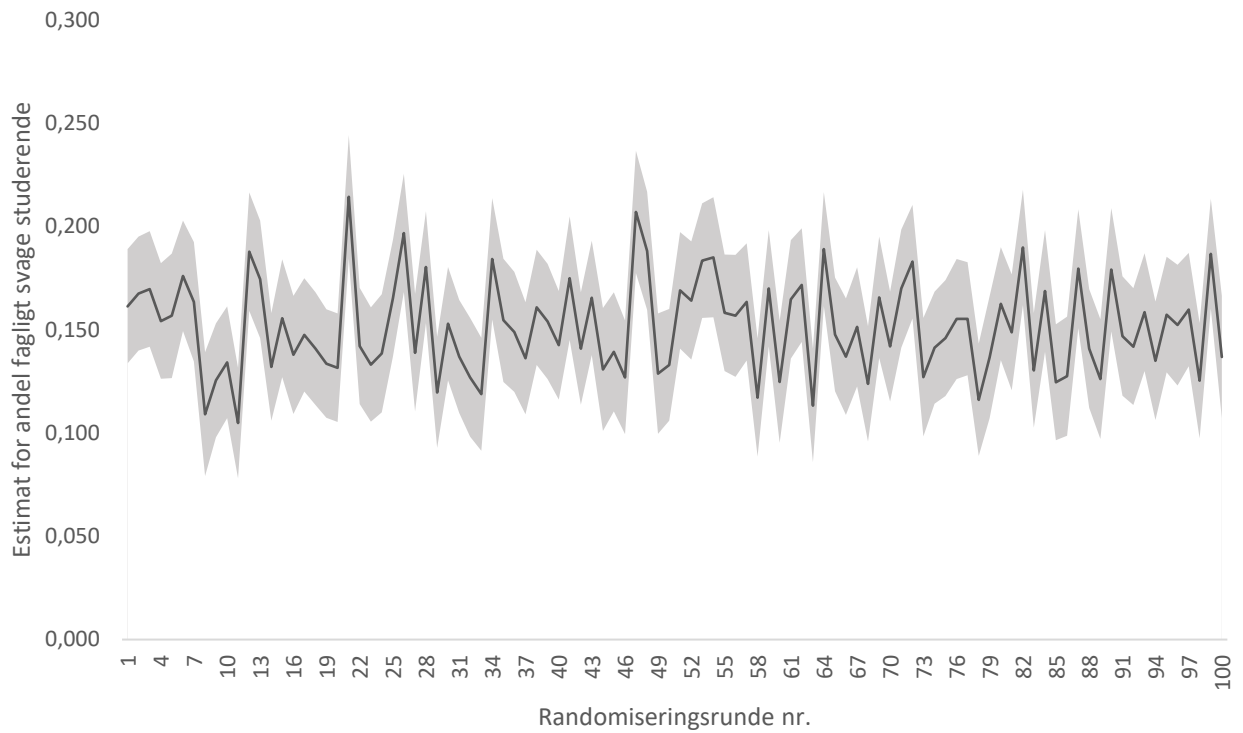
	(0.0359)	(0.0356)	(0.0360)	(0.0360)
Andel med anden etnisk herkomst	-0.240***	-0.223***	-0.244***	-0.209***
	(0.0443)	(0.0444)	(0.0439)	(0.0451)
Andel fra landkommune	0.0478	0.0337	0.0482	0.0345
	(0.0303)	(0.0308)	(0.0302)	(0.0316)
Andel med mor med videregående uddannelse	-0.0374	-0.0464	-0.0325	-0.0532
	(0.0320)	(0.0320)	(0.0325)	(0.0328)
Andel med far med videregående uddannelse	0.0203	0.0203	0.0204	0.0154
	(0.0367)	(0.0369)	(0.0372)	(0.0378)
Gns. alder	0.00397**	0.00374**	0.00451***	0.00373**
	(0.00175)	(0.00173)	(0.00173)	(0.00174)
Andel fra STX	-0.132***	-0.121***	-0.119***	-0.116***
	(0.0343)	(0.0342)	(0.0349)	(0.0348)
Andel fagligt svage studerende	0.251***		0.146***	
	(0.0368)		(0.0369)	
Andel studerende fra økonomisk svage hjem		0.180***		0.153***
		(0.0388)		(0.0400)
Konstant	0.307***	0.303***	0.294***	0.293***
	(0.0520)	(0.0520)	(0.0509)	(0.0521)
Antal observationer	7,266	7,266	7,266	7,266
R-squared	0.558	0.555	0.531	0.539
Uddannelses fixed effects	Ja	Ja	Ja	Ja
Årgangs fixed effects	Ja	Ja	Ja	Ja
Adj. r ²	0.507	0.503	0.477	0.486

Robust standard errors in parentheses

*** p<0.01, ** p<0.05, * p<0.1

Kilde: egne beregninger på baggrund af registerdata fra Danmarks Statistik

Figur 21 // Placebotest, regressionsresultater for frafald



Kilde: egne beregninger på baggrund af registerdata fra Danmarks Statistik