

# BILAGSRAPPORT

Udarbejdet af:

Sebastian Ramsing, projektassistent  
Jeppe Wohlert, fagchef  
Jonas Krog Lind, seniorkonsulent (til og med april 2022)  
Jeppe Øxenvad, konsulent  
Josefine Kjær, økonom

Udgivet marts 2023

Tænketanken DEA  
Fiolstræde 44  
1171 København K  
[www.dea.nu](http://www.dea.nu)

# Indhold

Indhold	3
Metode og datagrundlag	8
Fordeling af eksterne midler	14
Arbejdstid og arbejdsfordeling	18
Betydning af eksterne bevillinger for arbejdsmotivation	22
Motivation for at søge eksterne bevillinger	26
Betydning af eksterne midler for oplevelse af sikkerhed i ansættelsen	30
Oplevet pres fra ledelse i forhold til at søge eksterne midler	35
Overvejet at søge job udenfor universitetet	41
Adgang til eksterne forskningsmidler	45
Adfærd i forhold til at øge chancerne for eksterne bevillinger	49

## Figurliste

Figur 1 // Repræsentativitet på hovedområde .....	11
Figur 2 // Repræsentativitet fordelt på stillingsniveau .....	12
Figur 3 // Hvor mange eksterne midler (inkl. overhead) har du samlet set ca. modtaget som PI inden for de seneste fem år? .....	14
Figur 4 // Hvor mange eksterne midler (inkl. overhead) har du samlet set ca. modtaget som PI inden for de seneste fem år? Fordelt på stillingsniveau .....	14
Figur 5 // Hvor mange eksterne midler (inkl. overhead) har du samlet set ca. modtaget som PI inden for de seneste fem år? Fordelt på hovedområde .....	15
Figur 6 // Hvor mange eksterne midler (inkl. overhead) har du samlet set ca. modtaget som PI inden for de seneste fem år? Fordelt på køn .....	15
Figur 7 // Hvor mange eksterne midler (inkl. overhead) har du samlet set ca. modtaget som PI inden for de seneste fem år? Fordelt på arbejdstid.....	16
Figur 8 // Hvor mange eksterne midler (inkl. overhead) har du samlet set ca. modtaget som PI inden for de seneste fem år? Fordelt på grad af interdisciplinaritet.....	16
Figur 9 // Gennemsnitlig arbejdstid fordelt på stillingsniveau.....	18
Figur 10 // Arbejdstid fordelt på stillingsniveau .....	18
Figur 11 // Procentvis andel af arbejdsopgaver fordelt på hovedområde.....	19
Figur 12 // Procentvis andel af arbejdsopgaver fordelt på stillingsniveau .....	19
Figur 13 // Procentvis andel af arbejdsopgaver fordelt på køn .....	20
Figur 14 // Jeg bruger så meget energi på at søge eksterne midler, at det hæmmer min arbejdsmotivation .....	22
Figur 15 // Jeg bruger så meget energi på at søge eksterne midler, at det hæmmer min arbejdsmotivation. Fordelt på stillingsniveau.....	22
Figur 16 // Jeg bruger så meget energi på at søge eksterne midler, at det hæmmer min arbejdsmotivation. Fordelt på hovedområde .....	23
Figur 17 // Jeg bruger så meget energi på at søge eksterne midler, at det hæmmer min arbejdsmotivation? Fordelt på køn.....	23
Figur 18 // Jeg bruger så meget energi på at søge eksterne midler, at det hæmmer min arbejdsmotivation. Fordelt på tiltrækning af eksterne midler .....	24
Figur 19 // Jeg bliver motiveret af konkurrenceelementet i "jagten" på den næste bevilling .....	26
Figur 20 // Jeg bliver motiveret af konkurrenceelementet i "jagten" på den næste bevilling. Fordelt på stillingsniveau .....	26
Figur 21 // Jeg bliver motiveret af konkurrenceelementet i "jagten" på den næste bevilling. Fordelt på hovedområde .....	27
Figur 22 // Jeg bliver motiveret af konkurrenceelementet i "jagten" på den næste bevilling. Fordelt på køn .....	27
Figur 23 // Jeg bliver motiveret af konkurrenceelementet i "jagten" på den næste bevilling. Fordelt på tiltrækning af eksterne midler.....	28
Figur 24 // Konkurrencen om forskningsbevillinger betyder, at jeg frygter for, om jeg kan beholde ansættelse på universitet på sigt .....	30
Figur 25 // Konkurrencen om forskningsbevillinger betyder, at jeg frygter for, om jeg kan beholde ansættelse på universitet på sigt. Fordelt på stillingsniveau.....	30
Figur 26 // Konkurrencen om forskningsbevillinger betyder, at jeg frygter for, om jeg kan beholde ansættelse på universitet på sigt. Fordelt på hovedområde .....	31
Figur 27 // Konkurrencen om forskningsbevillinger betyder, at jeg frygter for, om jeg kan beholde ansættelse på universitet på sigt. Fordelt på hovedområde (kun fastansatte lektorer og professorer) .....	31
Figur 28 // Konkurrencen om forskningsbevillinger betyder, at jeg frygter for, om jeg kan beholde ansættelse på universitet på sigt. Fordelt på køn.....	32
Figur 29 // Konkurrencen om forskningsbevillinger betyder, at jeg frygter for, om jeg kan beholde ansættelse på universitet på sigt. Fordelt på køn (kun fastansatte lektorer og professorer) .....	32
Figur 30 // Konkurrencen om forskningsbevillinger betyder, at jeg frygter for, om jeg kan beholde ansættelse på universitet på sigt. Fordelt på tiltrækning af eksterne midler .....	33
Figur 31 // Jeg oplever pres fra min ledelse i forhold til at skaffe eksterne forskningsmidler.....	35
Figur 32 // Jeg oplever pres fra min ledelse i forhold til at skaffe eksterne forskningsmidler. Fordelt på stillingsniveau .....	35
Figur 33 // Jeg oplever pres fra min ledelse i forhold til at skaffe eksterne forskningsmidler. Fordelt på hovedområde .....	36

Figur 34 // Jeg oplever pres fra min ledelse i forhold til at skaffe eksterne forskningsmidler. Fordelt på køn .....	36
Figur 35 // Jeg oplever pres fra min ledelse i forhold til at skaffe eksterne forskningsmidler. Fordelt på tiltrækning af eksterne midler .....	37
Figur 36 // I hvilken grad oplever du, at blive presset fra ledelsen til at skaffe flere eksterne midler, end du har brug for, for at kunne lave den forskning, du gerne vil? .....	37
Figur 37 // I hvilken grad oplever du, at blive presset fra ledelsen til at skaffe flere eksterne midler, end du har brug for, for at kunne lave den forskning, du gerne vil? Fordelt på stillingsniveau .....	38
Figur 38 // I hvilken grad oplever du, at blive presset fra ledelsen til at skaffe flere eksterne midler, end du har brug for, for at kunne lave den forskning, du gerne vil? Fordelt på hovedområde .....	38
Figur 39 // I hvilken grad oplever du, at blive presset fra ledelsen til at skaffe flere eksterne midler, end du har brug for, for at kunne lave den forskning, du gerne vil? Fordelt på køn .....	39
Figur 40 // I hvilken grad oplever du, at blive presset fra ledelsen til at skaffe flere eksterne midler, end du har brug for, for at kunne lave den forskning, du gerne vil? Fordelt på tiltrækning af eksterne midler .....	39
Figur 41 // Har du inden for det seneste år overvejet at søge job uden for universitetet? .....	41
Figur 42 // Har du inden for det seneste år overvejet at søge job uden for universitetet? Fordelt på stillingsniveau .....	41
Figur 43 // Har du inden for det seneste år overvejet at søge job uden for universitetet? Fordelt på hovedområde .....	42
Figur 44 // Har du inden for det seneste år overvejet at søge job uden for universitetet? Fordelt på køn .....	42
Figur 45 // Har du inden for det seneste år overvejet at søge job uden for universitetet? Fordelt på tiltrækning af eksterne midler .....	43
Figur 46 // Hvilket udsagn passer bedst på din adgang til eksterne forskningsmidler? .....	45
Figur 47 // Hvilket udsagn passer bedst på din adgang til eksterne forskningsmidler? Fordelt på stillingsniveau .....	45
Figur 48 // Hvilket udsagn passer bedst på din adgang til eksterne forskningsmidler? Fordelt på hovedområde .....	46
Figur 49 // Hvilket udsagn passer bedst på din adgang til eksterne forskningsmidler? Fordelt på køn .....	46
Figur 50 // Hvilket udsagn passer bedst på din adgang til eksterne forskningsmidler? Fordelt på tiltrækning af eksterne midler .....	47
Figur 51 // For at forbedre mine chancer for bevillinger har jeg ændret mit forskningsspor, så det passede til de tilgængelige opslag (fx i forbindelse med særlige tematiske opslag) .....	49
Figur 52 // For at forbedre mine chancer for bevillinger har jeg ændret mit forskningsspor, så det passede til de tilgængelige opslag (fx i forbindelse med særlige tematiske opslag). Fordelt på stillingsniveau .....	49
Figur 53 // For at forbedre mine chancer for bevillinger har jeg ændret mit forskningsspor, så det passede til de tilgængelige opslag (fx i forbindelse med særlige tematiske opslag). Fordelt på hovedområde .....	50
Figur 54 // For at forbedre mine chancer for bevillinger har jeg ændret mit forskningsspor, så det passede til de tilgængelige opslag (fx i forbindelse med særlige tematiske opslag). Fordelt på køn .....	50
Figur 55 // For at forbedre mine chancer for bevillinger har jeg ændret mit forskningsspor, så det passede til de tilgængelige opslag (fx i forbindelse med særlige tematiske opslag). Fordelt på tiltrækning af eksterne midler .....	51
Figur 56 // For at forbedre mine chancer for bevillinger har jeg satset på "sikre" ideer, hvor der var en god chance for at kunne publicere resultaterne .....	51
Figur 57 // For at forbedre mine chancer for bevillinger har jeg satset på "sikre" ideer, hvor der var en god chance for at kunne publicere resultaterne. Fordelt på stillingsniveau .....	52
Figur 58 // For at forbedre mine chancer for bevillinger har jeg satset på "sikre" ideer, hvor der var en god chance for at kunne publicere resultaterne. Fordelt på hovedområde .....	52
Figur 59 // For at forbedre mine chancer for bevillinger har jeg satset på "sikre" ideer, hvor der var en god chance for at kunne publicere resultaterne. Fordelt på køn .....	53
Figur 60 // For at forbedre mine chancer for bevillinger har jeg satset på "sikre" ideer, hvor der var en god chance for at kunne publicere resultaterne. Fordelt på tiltrækning af eksterne midler .....	53
Figur 61 // For at forbedre mine chancer for bevillinger har jeg søgt om midler til projekter, der var tæt på forskning, jeg allerede havde gennemført/fået bevilling til .....	54
Figur 62 // For at forbedre mine chancer for bevillinger har jeg søgt om midler til projekter, der var tæt på forskning, jeg allerede havde gennemført/fået bevilling til. Fordelt på stillingsniveau .....	54

Figur 63 // For at forbedre mine chancer for bevillinger har jeg søgt om midler til projekter, der var tæt på forskning, jeg allerede havde gennemført/fået bevilling til. Fordelt på hovedområde.....	55
Figur 64 // For at forbedre mine chancer for bevillinger har jeg søgt om midler til projekter, der var tæt på forskning, jeg allerede havde gennemført/fået bevilling til. Fordelt på køn .....	55
Figur 65 // For at forbedre mine chancer for bevillinger har jeg søgt om midler til projekter, der var tæt på forskning, jeg allerede havde gennemført/fået bevilling til. Fordelt på tiltrækning af eksterne midler .....	56
Figur 66 // For at skabe mulighed for at lave forskning, jeg vurderede, ville være svært at finde finansiering til, har jeg benyttet overskydende midler fra eksisterende bevillinger .....	56
Figur 67 // For at skabe mulighed for at lave forskning, jeg vurderede, ville være svært at finde finansiering til, har jeg benyttet overskydende midler fra eksisterende bevillinger. Fordelt på stillingsniveau .....	57
Figur 68 // For at skabe mulighed for at lave forskning, jeg vurderede, ville være svært at finde finansiering til, har jeg benyttet overskydende midler fra eksisterende bevillinger. Fordelt på hovedområde .....	57
Figur 69 // For at skabe mulighed for at lave forskning, jeg vurderede, ville være svært at finde finansiering til, har jeg benyttet overskydende midler fra eksisterende bevillinger. Fordelt på køn .....	58
Figur 70 // For at skabe mulighed for at lave forskning, jeg vurderede, ville være svært at finde finansiering til, har jeg benyttet overskydende midler fra eksisterende bevillinger. Fordelt på tiltrækning af eksterne midler .....	58

# 01

**Metode og datagrundlag**

## Metode og datagrundlag

Bilagsrapporten er baseret på en spørgeskemaundersøgelse samt udvalgte registerdata. Der redegøres for metode og datagrundlag i det følgende.

Datagrundlaget består af forskere, der er ansat på danske universiteter. Data blev indsamlet via en web-survey (kontaktet via e-Boks) og er blevet gennemført for DEA af Danmarks Statistik (DST) i perioden oktober-december 2021.

Stikprøven består af ca. 10.000 forskere, hvoraf 4.108 forskere besvarede web-surveyen, hvilket svarer til en svarprocent på 39,6 pct. af bruttostikprøven og 40,9 pct. af nettostikprøven. Fordelingen kan ses i tabel 1 nedenfor.

	Brutto		Netto	
	Antal	Pct.	Antal	Pct.
Gennemførte besvarelser	4.108	40	4.108	41
Delvist gennemførte besvarelser	348	3	348	4
Bortfald	5.906	57	5.600	56
<b>Stikprøve i alt</b>	<b>10.362</b>	<b>100</b>	<b>10.056</b>	<b>100</b>

Kilde: DST's metoderapport

DST's populationsafgrænsning er dannet på baggrund af CPR-registret, som dagligt opdateres af offentlige myndigheder, hvilket betyder, at få promiller af befolkningen ikke er registreret korrekt i registret. Ovenstående er i kombination med DST's registre med til at sikre, at de tilfældige stikprøver er repræsentative i forhold til populationen.

Populationen afgrænses bl.a. på baggrund af branche<sup>1</sup>-og DISCO-koder<sup>2</sup>. Der er kun medtaget personer, hvis lønsum er 23.000 kr. eller derover, for at frasortere videnskabelige assistenter og eksterne lektorer, hvis løn typisk er lavere. Denne population opdeles i to strata: strata 1 består af de 90 pct. lavest lønnede, og strata 2 består af de 10 pct. højest lønnede. Baseret på seneste befolkningsstatus indeholder populationen med den valgte afgrænsning i alt 14.618 personer pr. 30. maj 2021. Der er 13.156 personer i strata 1 og 1.462 personer i strata 2.

Stikprøven er trukket stratificeret med 8.900 fra strata 1 og 1.462 fra strata 2. I strata 1 er udvælgelsen baseret på en simpel tilfældig metode, mens der er tale om en totaltælling i strata 2, dvs. at alle i denne strata er blevet kontaktet. Der er oversamlet på strata 2 ud fra en formodning om, at dem med størst lønsum også er dem, der oftest har en stor tiltrækning af forskningsbevillinger. Gruppen af forskere med de største bevillinger har været af stor interesse for analysen, hvorfor det har været vigtigt med et så solidt et datagrundlag for gruppen som muligt.

<sup>1</sup> 854200 – Videregående uddannelser på universitetsniveau & 861000 – Hospitaler

<sup>2</sup> 231000 – Undervisning og forskning ved universiteter eller højere læreanstalter & 231010 – Undervisning og forskning ved lange videregående uddannelser



Der er tilstræbt repræsentation i udvælgelsen af stikprøven ud fra følgende tre kriterier: 1) Alle i populationen kan udvælges, 2) udvælgelsen sker med lodtrækning, og 3) sandsynligheden for at blive valgt ved lodtrækning er kendt.

Den udvalgte bruttostikprøve tager ikke hensyn til, om de udvalgte har adressebeskyttelse eller er udvandret/døde siden sidste befolkningsstatus, hvorimod der i nettostikprøven er frasorteret personer, som er døde, udvandret, adressebeskyttede, eller har "rådhusadresser" (hjemløse og personer uden fast adresse). Nettostikprøven er den endelige stikprøve, og når der refereres til "stikprøven" vil der være tale om nettostikprøven.

Gennem ovennævnte metode er der blevet tilstræbt universel repræsentation for populationen ved dataindsamlingsstart. Universel repræsentativitet betyder, at stikprøven ligger tæt på virkeligheden mht. alle forhold. Dvs. ikke bare i forhold til køn, alder og Danmarks regioner, men også i forhold til indkomst, etnisk baggrund, uddannelse, kontakt med sundhedsvæsen m.m. Dette er sikret ved at trække stikprøven fra hele populationen i CPR-registret.

I Tabel 2 ses fordeling for hhv. population, brutto- og nettostikprøve og svar blandt de forskere, som har besvaret spørgeskemaet<sup>7</sup>.

Tabel 2 // Svarfordeling for population, bruttostikprøve, nettostikprøve og svar				
	Svarfordeling (procent)			
	Population	Bruttostikprøve	Nettostikprøve	Svar
I alt	100 % (14.618)	100 % (10.362)	100 % (10.056)	100 % (4.108)
<b>Strata</b>				
1. 90 % lavest lønnede mindre end 57.805,53 kr.	90 %	86 %	86 %	84 %
2. 10 % højest lønnede fra 57.805,53 kr.	10 %	14 %	14 %	16 %
<b>DB07-branche knyttet til respondentens arbejdssted</b>				
854200 Videregående uddannelser på universitetsniveau	100 %	100 %	100 %	100 %
<b>AUDD (afsluttende uddannelseskode)</b>				
Bacheloruddannelser, BACH og lange videregående uddannelser (LVU)	28 %	27 %	28 %	22 %
Ph.d.- og forskeruddannelser	42 %	42 %	43 %	51 %
Uoplyst mv.	30 %	30 %	30 %	28 %
<b>Køn</b>				
Mænd	57 %	59 %	59 %	60 %
Kvinder	43 %	42 %	41 %	40 %
<b>Alder pr. 1. oktober 2021</b>				
18-24 år	0 %	0 %	0 %	0 %
25-34 år	30 %	29 %	29 %	21 %
35-44 år	30 %	29 %	29 %	29 %
45-54 år	21 %	22 %	22 %	24 %
55-64 år	14 %	15 %	15 %	18 %
65-74 år	5 %	5 %	5 %	7 %
75+ år	0 %	0 %	0 %	0 %
<b>Herkomst</b>				
Dansk oprindelse	62 %	62 %	63 %	67 %
Indvandrere	38 %	37 %	36 %	32 %
Efterkommere	1 %	1 %	1 %	1 %

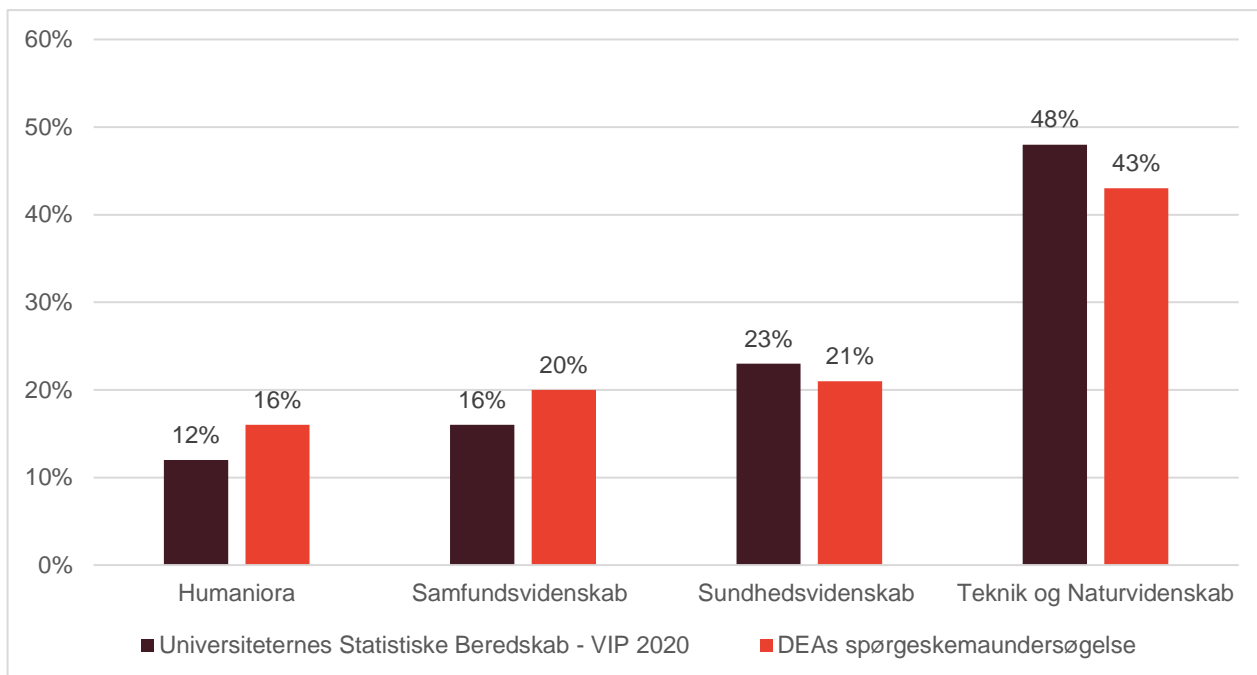
<b>Familiens sammensætning beregnet i DST Survey</b>				
Enlige u. børn	26 %	25 %	25 %	22 %
Enlige m. børn	4 %	3 %	3 %	3 %
Par u. børn	26 %	27 %	27 %	30 %
Par m. børn	44 %	44 %	45 %	46 %
<b>Socioøkonomisk status</b>				
Selvstændig	1 %	1 %	1 %	1 %
Lønmodtager mellemniveau+	80 %	81 %	81 %	85 %
Lønmodtager grundniveau	1 %	1 %	1 %	1 %
Studerende	7 %	7 %	7 %	4 %
Uden for erhverv	12 %	11 %	11 %	9 %
<b>Disponibel indkomst (person)</b>				
Ingen indkomst	9 %	9 %	8 %	7 %
< 100	6 %	6 %	6 %	4 %
100-200	8 %	8 %	8 %	5 %
200-300	13 %	13 %	13 %	11 %
300-400	29 %	28 %	28 %	29 %
> 400	34 %	37 %	37 %	44 %
<b>Ækvivaleret disponibel indkomst for familien</b>				
Ingen indkomst	19 %	19 %	18 %	16 %
< 150	6 %	5 %	5 %	4 %
150-250	10 %	10 %	10 %	8 %
250-350	24 %	23 %	23 %	23 %
350-500	27 %	28 %	28 %	31 %
> 500	14 %	16 %	16 %	19 %

Kilde: DST's metoderapport

Svarfordelingen, som kan aflæses i tabel 2, kan overordnet set karakteriseres som repræsentativ, når man ser på diverse baggrundsvariable såsom uddannelse, indkomst, herkomst, køn m.m. Det bør dog nævnes, at den yngste aldersgruppe (25-34 år) er underrepræsenteret, hvilket også gør sig gældende for forskere i strata 1 (indkomst). Det har analysen forsøgt at tage højde for ved at vægte strata 1 højere end strata 2.

Til gengæld er det vanskeligere at bestemme svarfordelingens repræsentativitet i forhold til videnskabeligt hovedområde og stilling, da DST ikke opgør disse data på individniveau. De bedst sammenlignelige data på hovedområder er fra Universiteternes Statistiske Beredskab (USB) fra Danske Universiteter. Her opgøres videnskabeligt personale ved universiteterne fordelt på humaniora, samfundsvidenskab, sundhedsvidenskab samt teknik og naturvidenskab. Kategorierne er således ikke fuldt ud i overensstemmelse med dem, der er brugt i spørgeskemaet, da der mangler jordbrug og veterinærvidenskab (som dog i denne afrapportering er slået sammen med naturvidenskab), samt da naturvidenskab og teknisk videnskab ikke er adskilt. Svarfordelingen hhv. hos USB og i denne spørgeundersøgelse kan aflæses i figur 1.

Figur 1 // Repræsentativitet på hovedområde

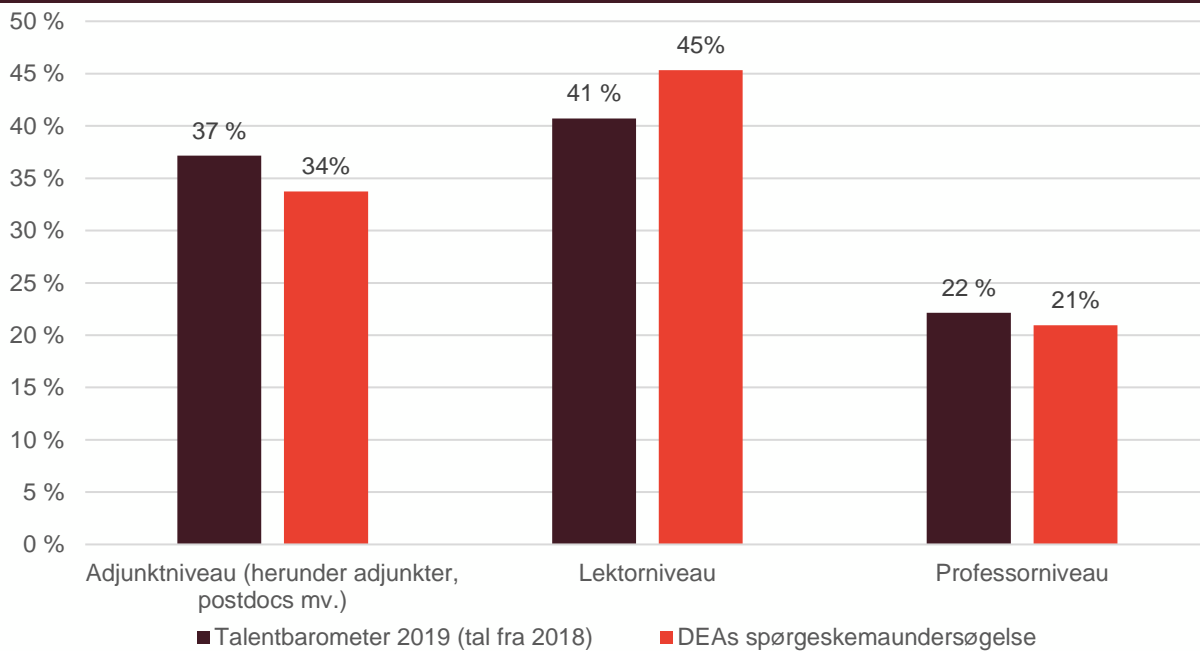


Kilder: DEAs spørgeskemaundersøgelse om forskeres erfaringer med ekstern finansiering af forskning (2021) og Universiteterne Statistiske Beredskab (USB) – VIP (2020)

Derudover indgår alt videnskabeligt personale i USB-data, hvorimod analysens populationsafgrænsning kun medtager forskere med en total lønsum på over 23.000 kr. Dermed er data ikke fuldt sammenlignelige. Som det kan aflæses i figur 1, kan svarfordelingen karakteriseres som repræsentativ, når man sammenligner med populationen (baseret på USB). Det er dog værd at bemærke, at der forekommer en marginal skævhed, da de tørre områder er overrepræsenterede i surveyen, hvor de våde områder tilsvarende er underrepræsenterede.

For stillinger er det bedst sammenlignelige datagrundlag tal fra Styrelsen for Forskning og Uddannelses rapport *Mænd og kvinder på de danske universiteter* (2019), som benytter tal indsamlet i 2018. Opdaterede tal fra 2021 eller 2022 vil unægteligt udgøre et mere præcist sammenligningsgrundlag, men tager man udgangspunkt i historikken i selvsamme rapport, er det tydeligt, at udviklingen i stillingsfordelingen er minimal fra år til år. På baggrund af dette vurderes tallene fra 2018 at kunne indgå i sammenligningen med tallene fra surveyen uden dog at være fuldt sammenlignelige. Svarfordelingen fra hhv. *Mænd og kvinder på de danske universiteter* og denne spørgeundersøgelse kan aflæses i figur 2.

Figur 2 // Repræsentativitet fordelt på stillingsniveau



Kilder: DEAs spørgeskemaundersøgelse om forskernes erfaringer med ekstern finansiering af forskning (2021) og Undervisnings- og Forskningsministeriets Danmarks talentbarometer 2019

Som det fremgår af figur 2, er svarfordelingen i surveyen overordnet set repræsentativ for populationen (*Mænd og kvinder på de danske universiteter 2019*). Forskere på adjunktiveau er dog en smule underrepræsenterede, hvorimod forskere på lektorniveau er overrepræsenterede.

Undervejs i dataindsamlingen blev der fundet to fejl i den engelske version af spørgeskemaet, hvorefter fejlene blev korrigeret. Første fejl vedrørte spørgsmålet, som oprindeligt lød "To what extent do you experience pressure to acquire more external funding than you actually need to do the research you want to do?". Dette blev ændret til "To what extent do you experience pressure from management to acquire more external funding than you actually need to do the research you want to do?". Der er blevet udført en t-test, som viste, at middelværdierne af hvert svar før og efter fejlretningen er signifikant forskellige. På baggrund af dette er respondenter, som besvarede spørgsmålet før fejlretningen, blevet ekskluderet fra afrapporteringen i figur 36-40.

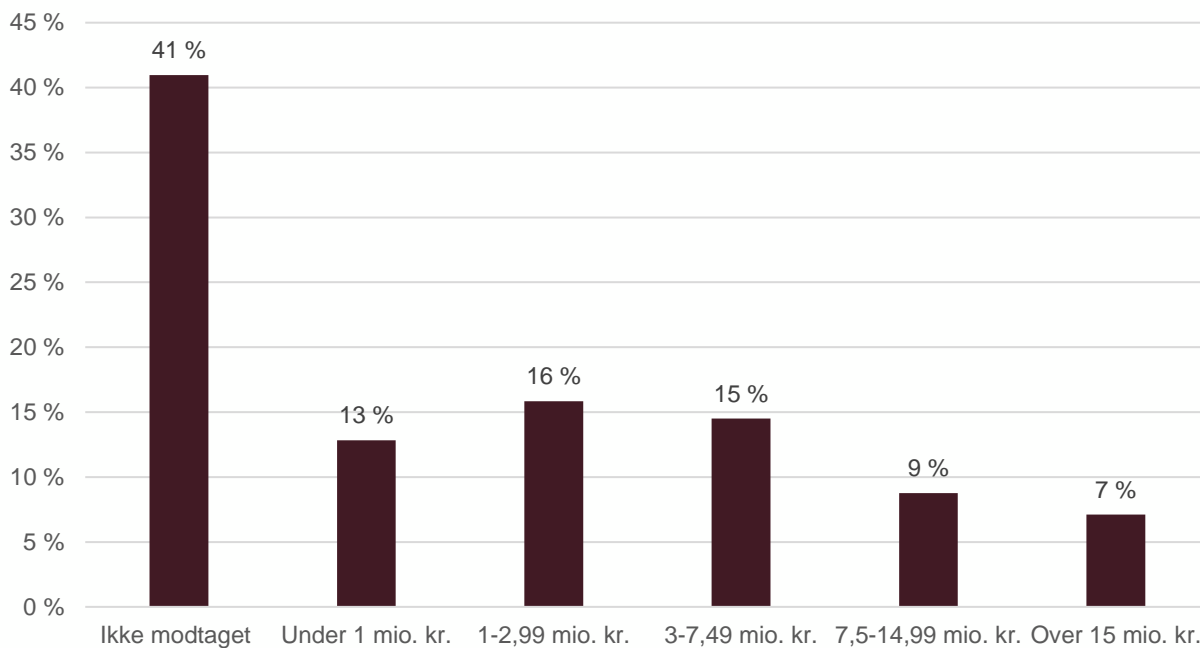
Den anden fejl vedrører det spørgsmål i det engelske spørgeskema, hvis svarfordeling er vist i bilagsrapportens figur Figur 66 til Figur 70. Dette lød oprindeligt "To improve my chances of receiving a grant I have used excess funding from existing grants to pursue research that I believed it would be difficult to find external funding for". Spørgsmålet blev ændret til "I have used excess funding from existing grants to pursue research that I believed it would be difficult to find external funding for". Der er blevet udført en t-test, som viste, at middelværdierne af hvert svar, før og efter at spørgsmålet blev rettet, *ikke* er signifikant forskellige. Derfor er alle respondenter blevet inkluderet i dette spørgsmål.

# 02

## Fordeling af eksterne midler

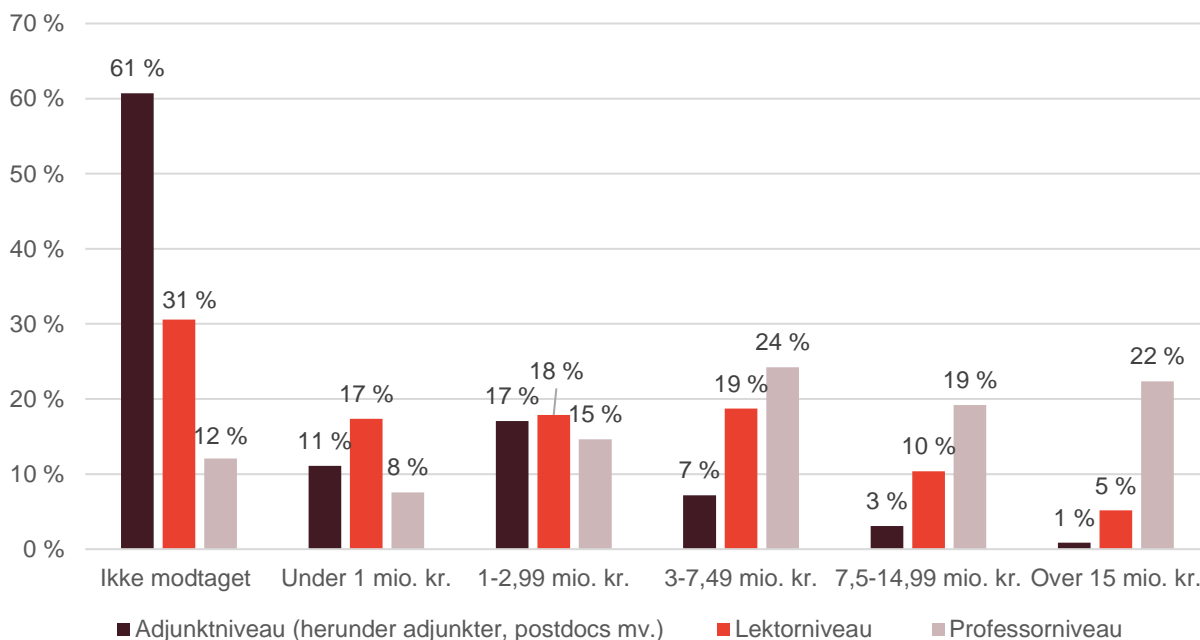
## Fordeling af eksterne midler

Figur 3 // Hvor mange eksterne midler (inkl. overhead) har du samlet set ca. modtaget som PI inden for de seneste fem år?



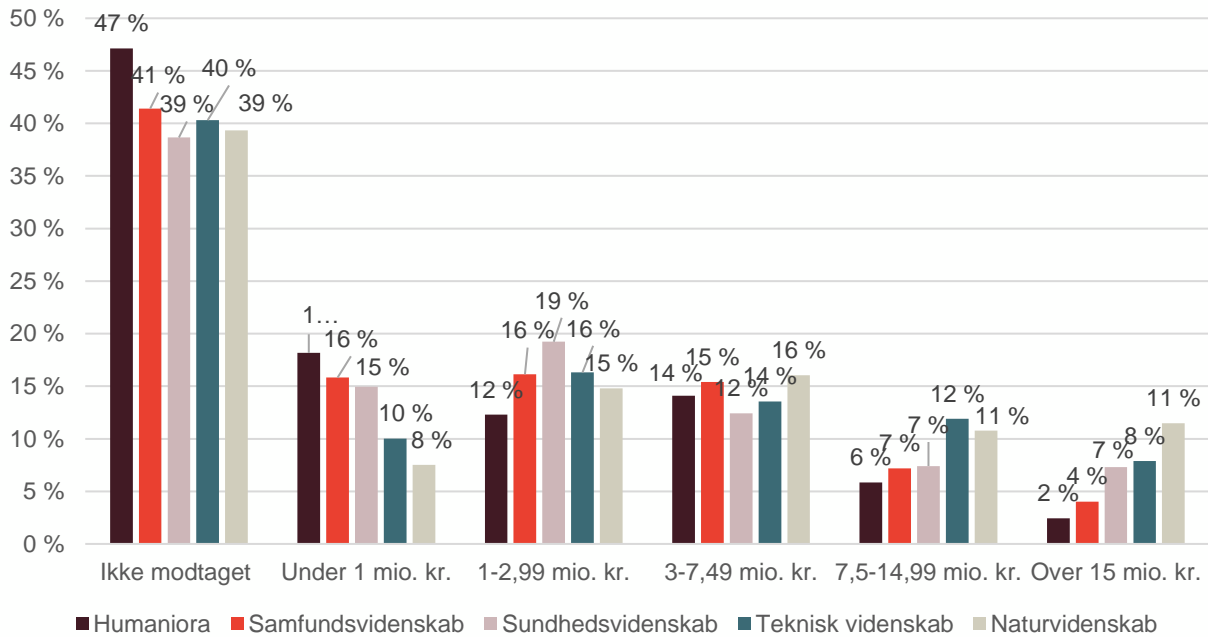
Kilde: DEAs spørgeskemaundersøgelse af forskeres erfaringer med ekstern finansiering af forskning (2021)  
Anm.: N = 3.509.

Figur 4 // Hvor mange eksterne midler (inkl. overhead) har du samlet set ca. modtaget som PI inden for de seneste fem år? Fordelt på stillingsniveau



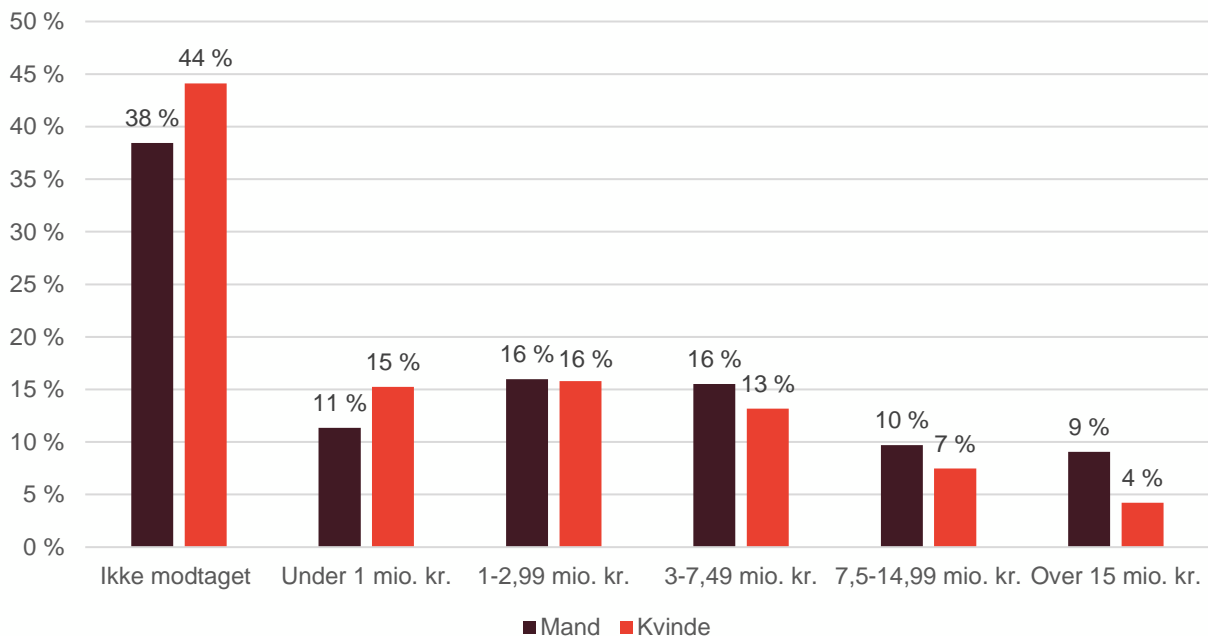
Kilde: DEAs spørgeskemaundersøgelse af forskeres erfaringer med ekstern finansiering af forskning (2021)  
Anm.: N = 3.052.

Figur 5 // Hvor mange eksterne midler (inkl. overhead) har du samlet set ca. modtaget som PI inden for de seneste fem år? Fordelt på hovedområde



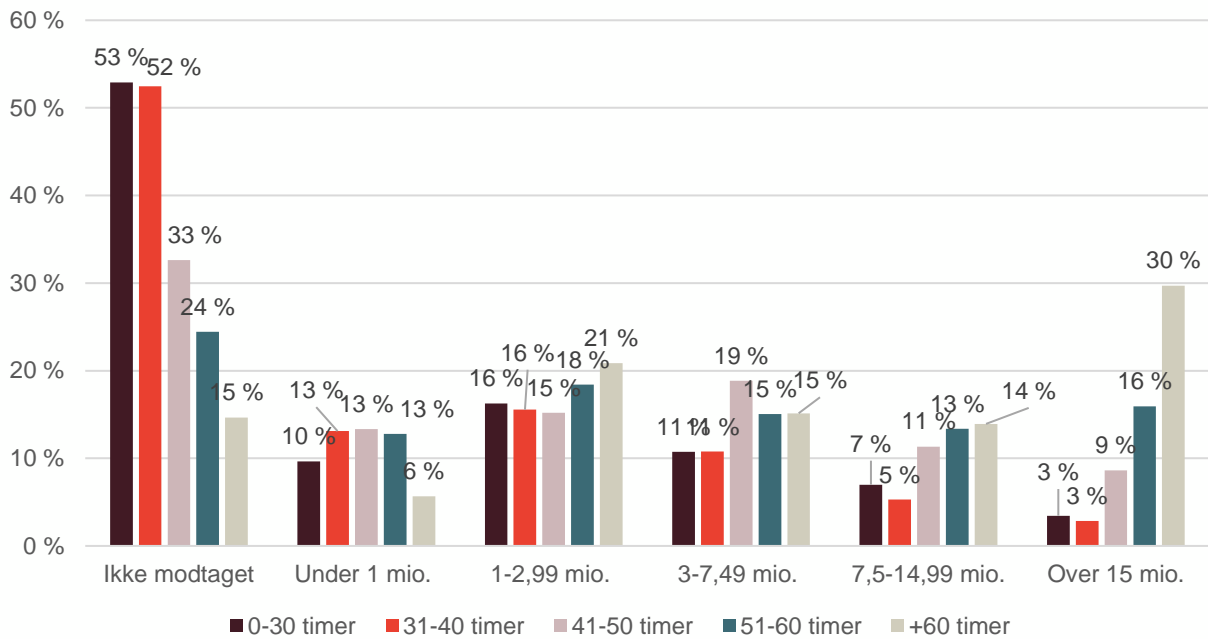
Kilde: DEAs spørgeskemaundersøgelse af forskeres erfaringer med ekstern finansiering af forskning (2021)  
 Anm.: N = 3.506.

Figur 6 // Hvor mange eksterne midler (inkl. overhead) har du samlet set ca. modtaget som PI inden for de seneste fem år? Fordelt på køn



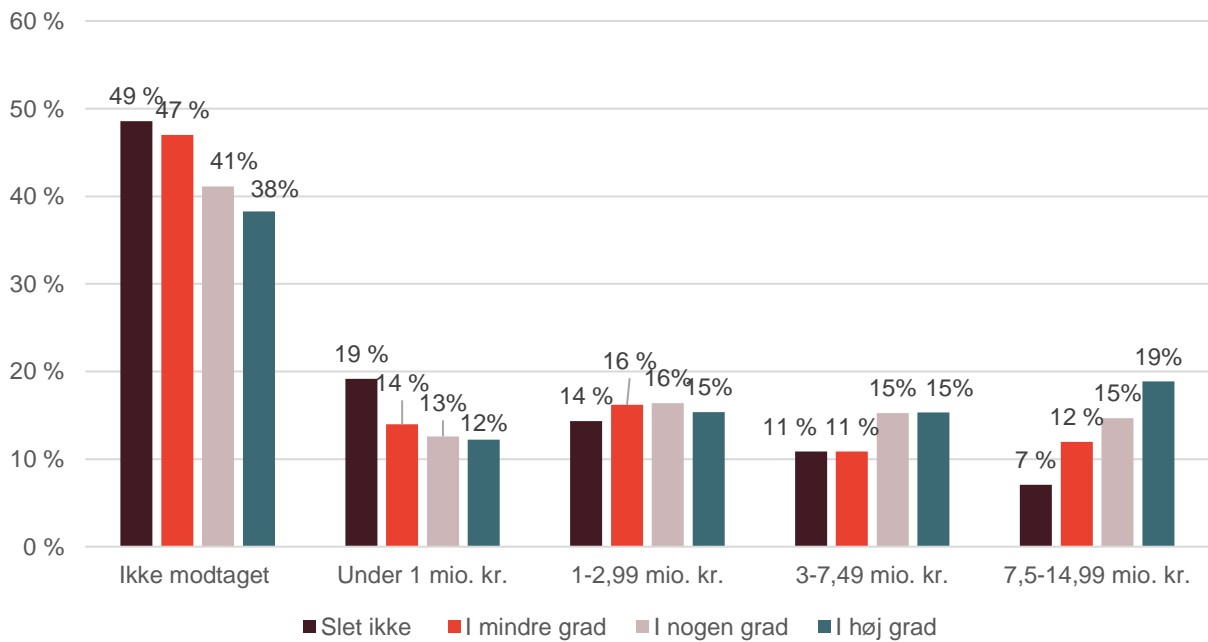
Kilde: DEAs spørgeskemaundersøgelse af forskeres erfaringer med ekstern finansiering af forskning (2021)  
 Anm.: N = 3.457.

Figur 7 // Hvor mange eksterne midler (inkl. overhead) har du samlet set ca. modtaget som PI inden for de seneste fem år? Fordelt på arbejdstid



Kilde: DEAs spørgeskemaundersøgelse af forskeres erfaringer med ekstern finansiering af forskning (2021)  
 Anm.: N = 3.494.

Figur 8 // Hvor mange eksterne midler (inkl. overhead) har du samlet set ca. modtaget som PI inden for de seneste fem år? Fordelt på grad af interdisciplinaritet



Kilde: DEAs spørgeskemaundersøgelse af forskeres erfaringer med ekstern finansiering af forskning (2021)  
 Anm.: N = 3.508.

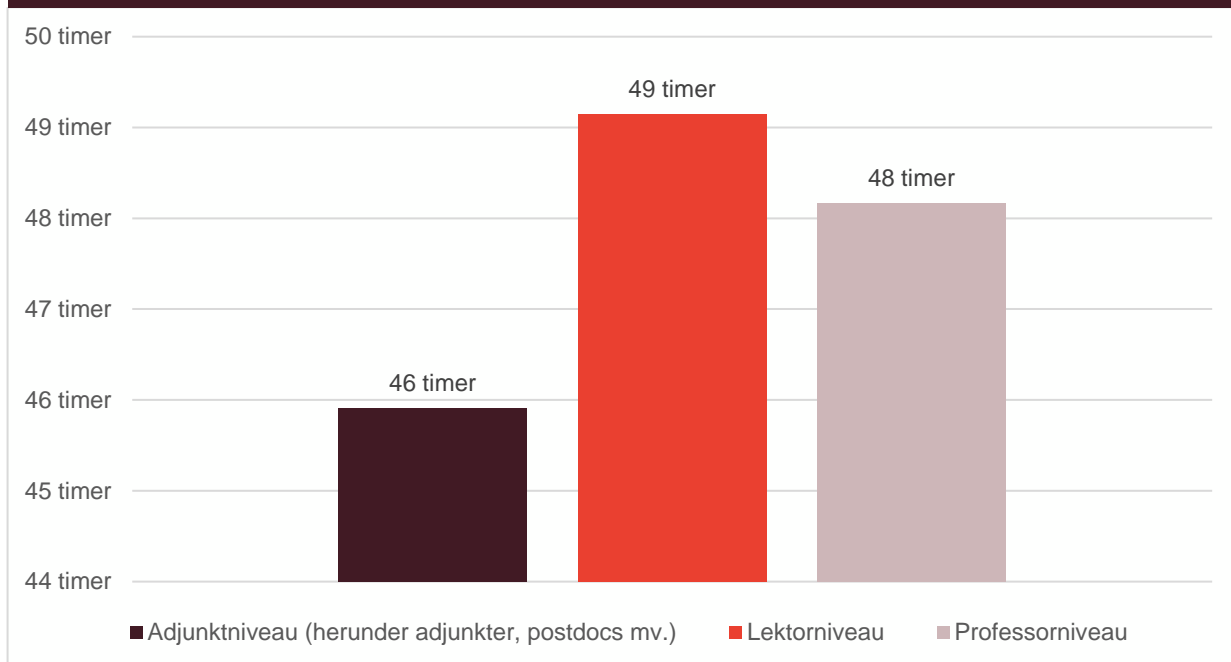


# 03

## Arbejdstid og arbejdsfordeling

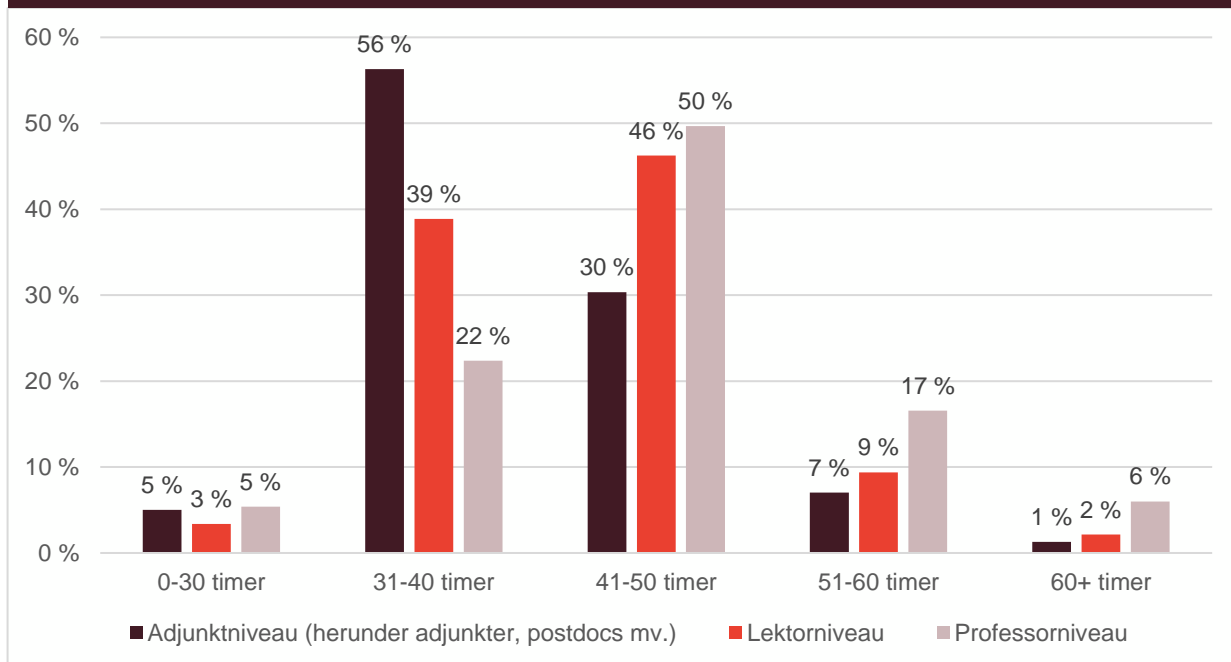
## Arbejdstid og arbejdsfordeling

Figur 9 // Gennemsnitlig arbejdstid fordelt på stillingsniveau



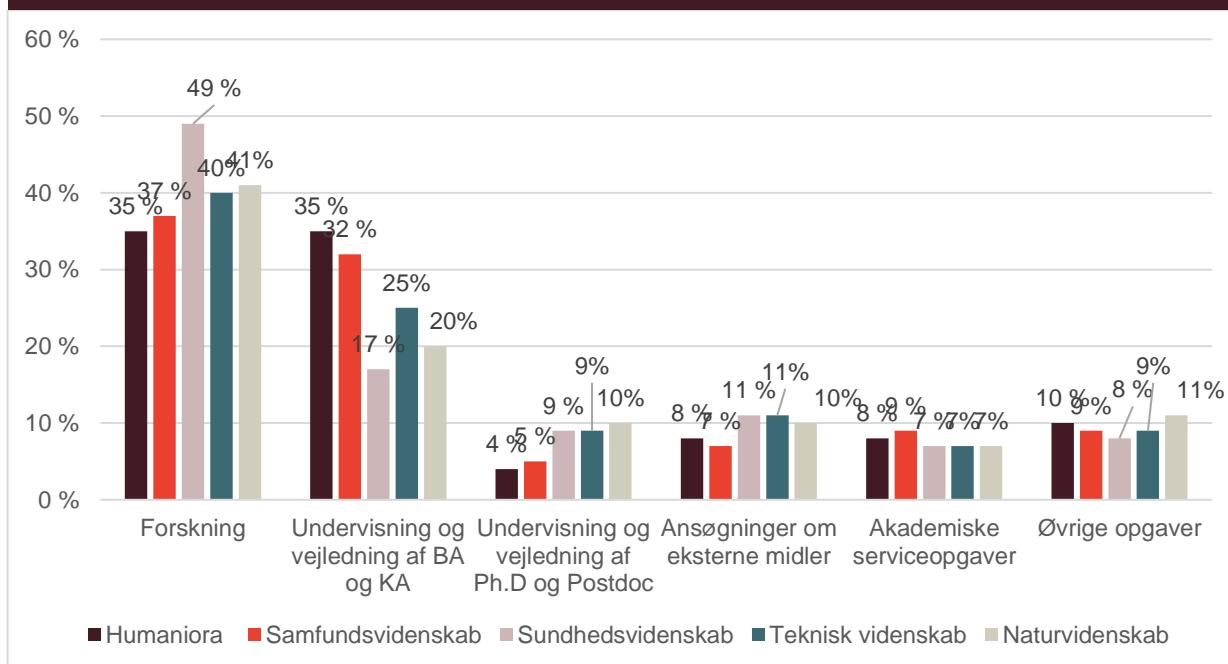
Kilde: DEAs spørgeskemaundersøgelse af forskeres erfaringer med ekstern finansiering af forskning (2021)  
Anm.: N = 3.058.

Figur 10 // Arbejdstid fordelt på stillingsniveau



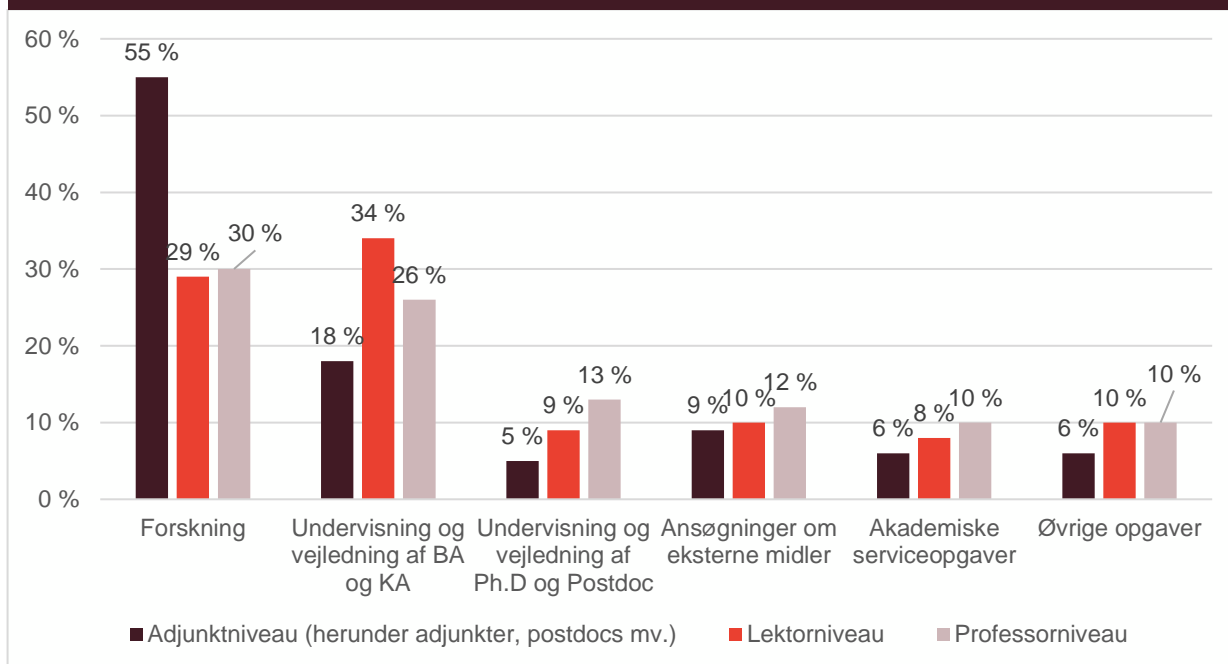
Kilde: DEAs spørgeskemaundersøgelse af forskeres erfaringer med ekstern finansiering af forskning (2021)  
Anm.: N = 3.131.

Figur 11 // Procentvis andel af arbejdsopgaver fordelt på hovedområde



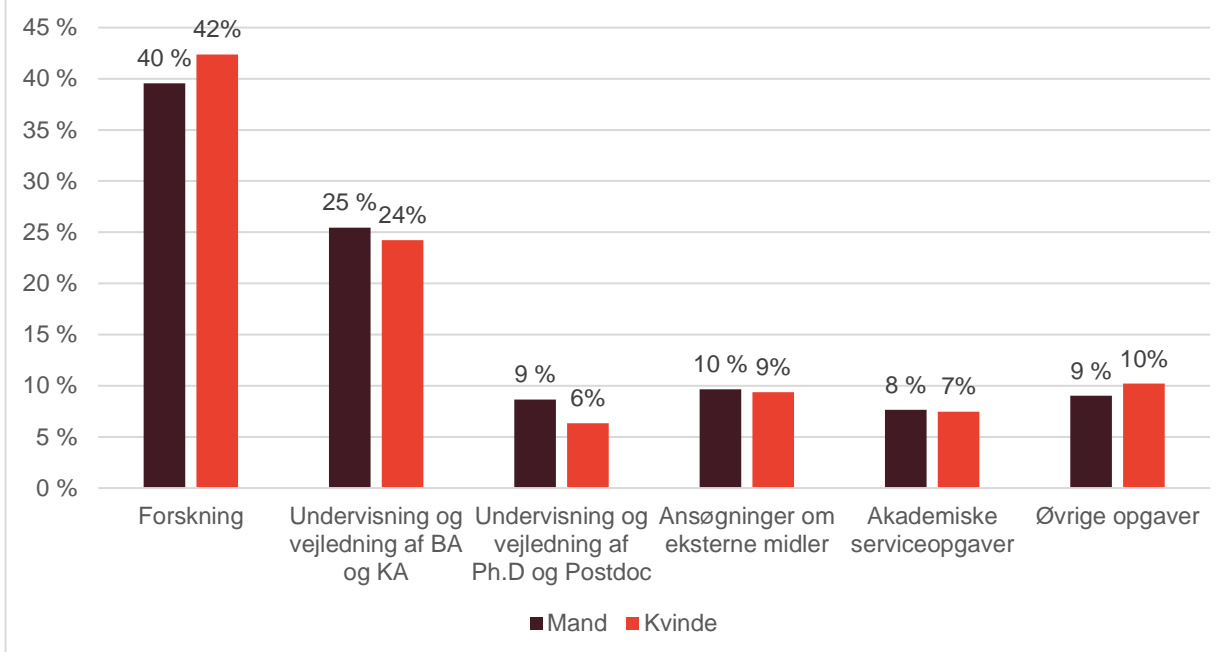
Kilde: DEAs spørgeskemaundersøgelse af forskeres erfaringer med ekstern finansiering af forskning (2021)  
Anm.: N = 3.537.

Figur 12 // Procentvis andel af arbejdsopgaver fordelt på stillingsniveau



Kilde: DEAs spørgeskemaundersøgelse af forskeres erfaringer med ekstern finansiering af forskning (2021)  
Anm.: N = 3.058.

Figur 13 // Procentvis andel af arbejdsopgaver fordelt på køn



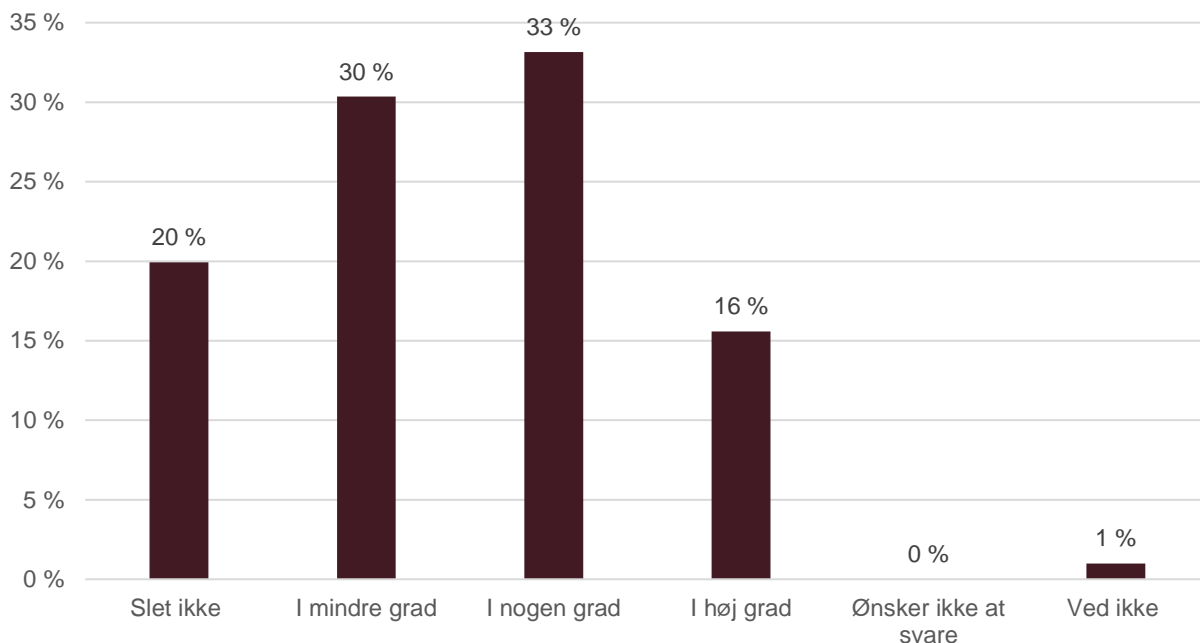
Kilde: DEAs spørgeskemaundersøgelse af forskeres erfaringer med ekstern finansiering af forskning (2021)  
Anm.: N = 3.486.

# 04

**Betydning af eksterne bevillinger for  
arbejdsmotivation**

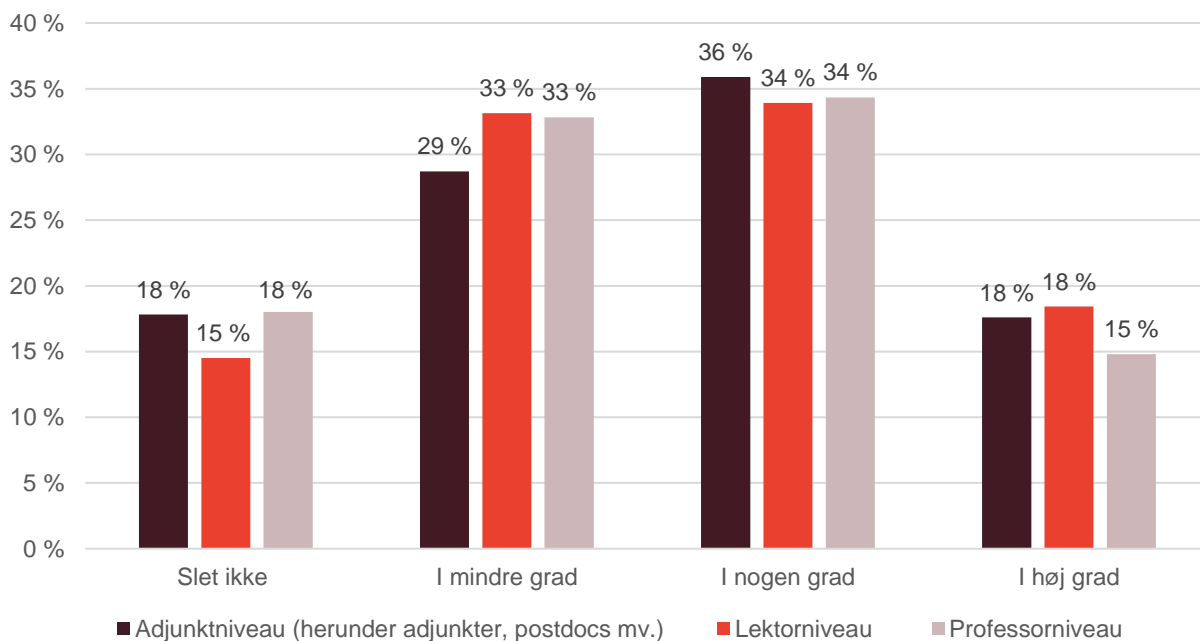
## Betydning af eksterne bevillinger for arbejdsmotivation

Figur 14 // Jeg bruger så meget energi på at søge eksterne midler, at det hæmmer min arbejdsmotivation



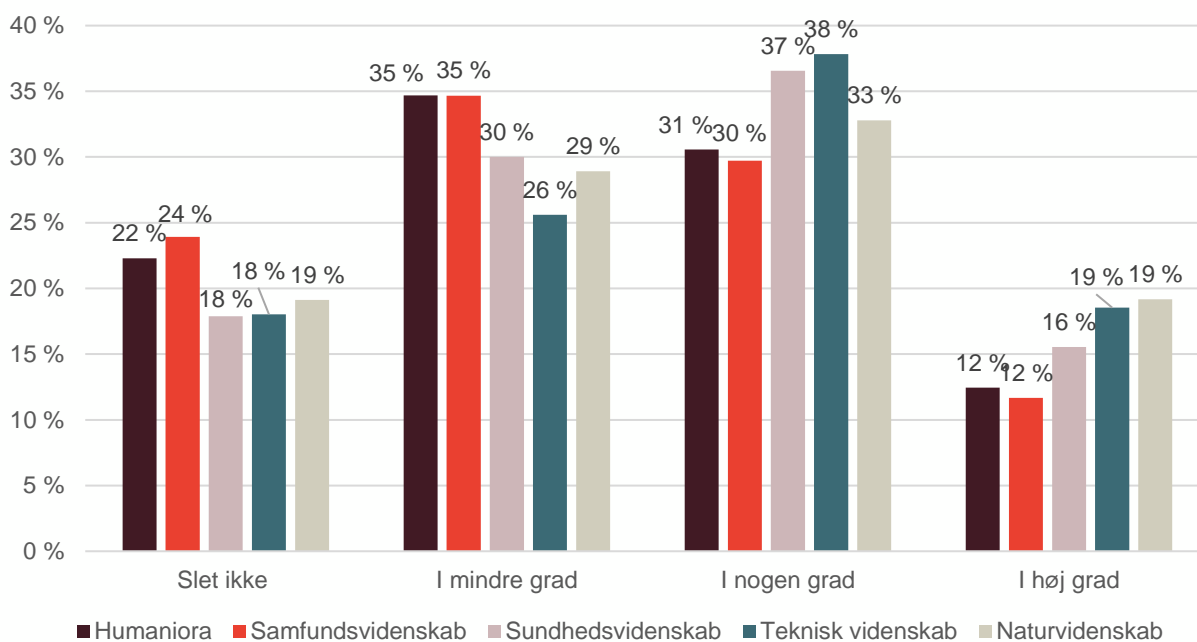
Kilde: DEAs spørgeskemaundersøgelse af forskeres erfaringer med ekstern finansiering af forskning (2021)  
Anm.: N = 3.500.

Figur 15 // Jeg bruger så meget energi på at søge eksterne midler, at det hæmmer min arbejdsmotivation. Fordelt på stillingsniveau



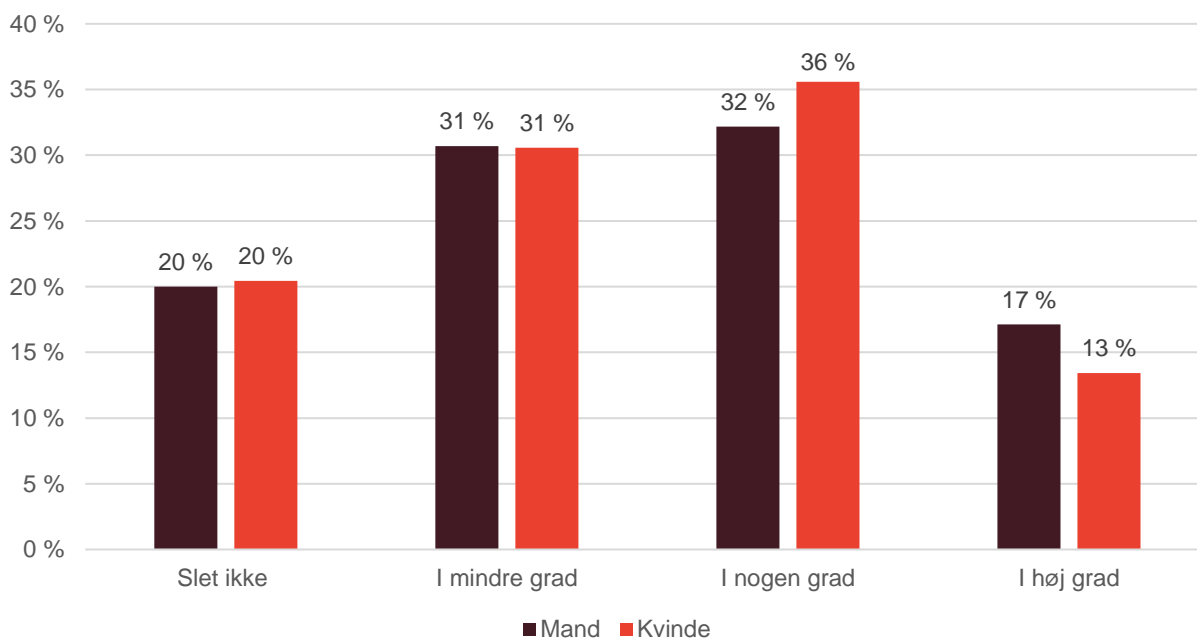
Kilde: DEAs spørgeskemaundersøgelse af forskeres erfaringer med ekstern finansiering af forskning (2021)  
Anm.: N = 3.029.

Figur 16 // Jeg bruger så meget energi på at søge eksterne midler, at det hæmmer min arbejdsmotivation. Fordelt på hovedområde



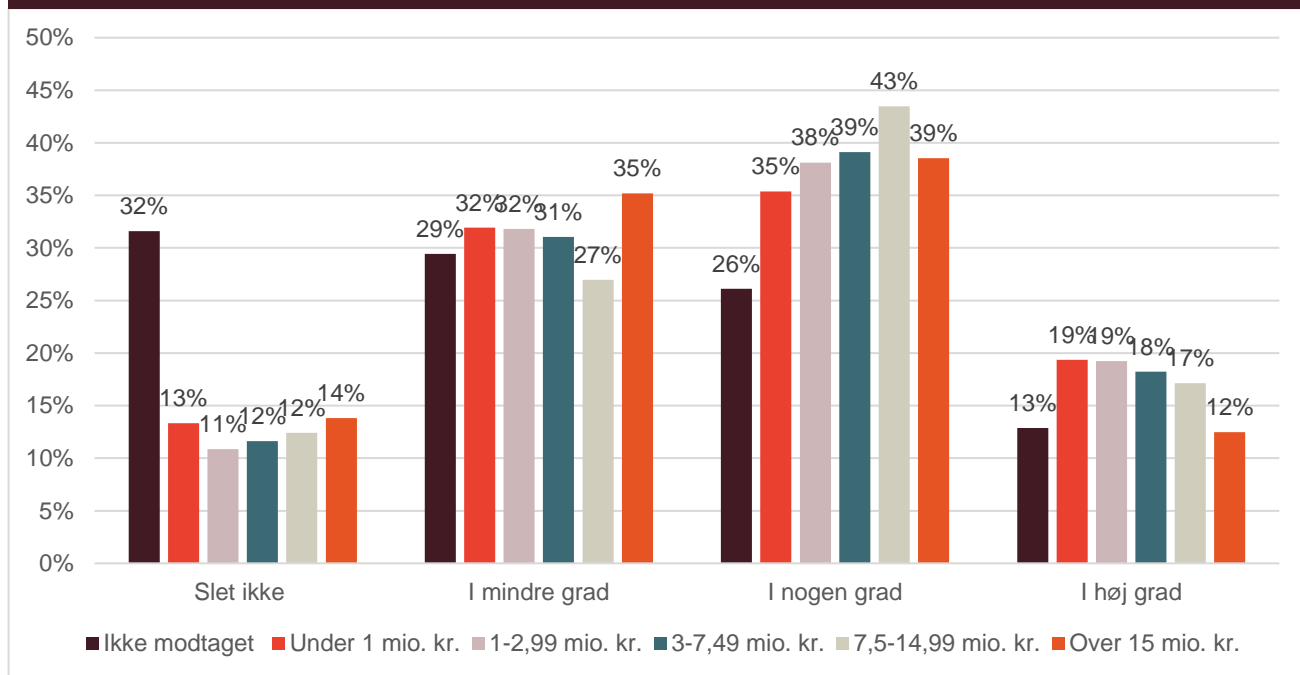
Kilde: DEAs spørgeskemaundersøgelse af forskeres erfaringer med ekstern finansiering af forskning (2021)  
 Anm.: N = 3.465.

Figur 17 // Jeg bruger så meget energi på at søge eksterne midler, at det hæmmer min arbejdsmotivation? Fordelt på køn



Kilde: DEAs spørgeskemaundersøgelse af forskeres erfaringer med ekstern finansiering af forskning (2021)  
 Anm.: N = 3.417.

Figur 18 // Jeg bruger så meget energi på at søge eksterne midler, at det hæmmer min arbejdsmotivation. Fordelt på tiltrækning af eksterne midler



Kilde: DEAs spørgeskemaundersøgelse af forskeres erfaringer med ekstern finansiering af forskning (2021)  
 Anm.: N = 3.445.

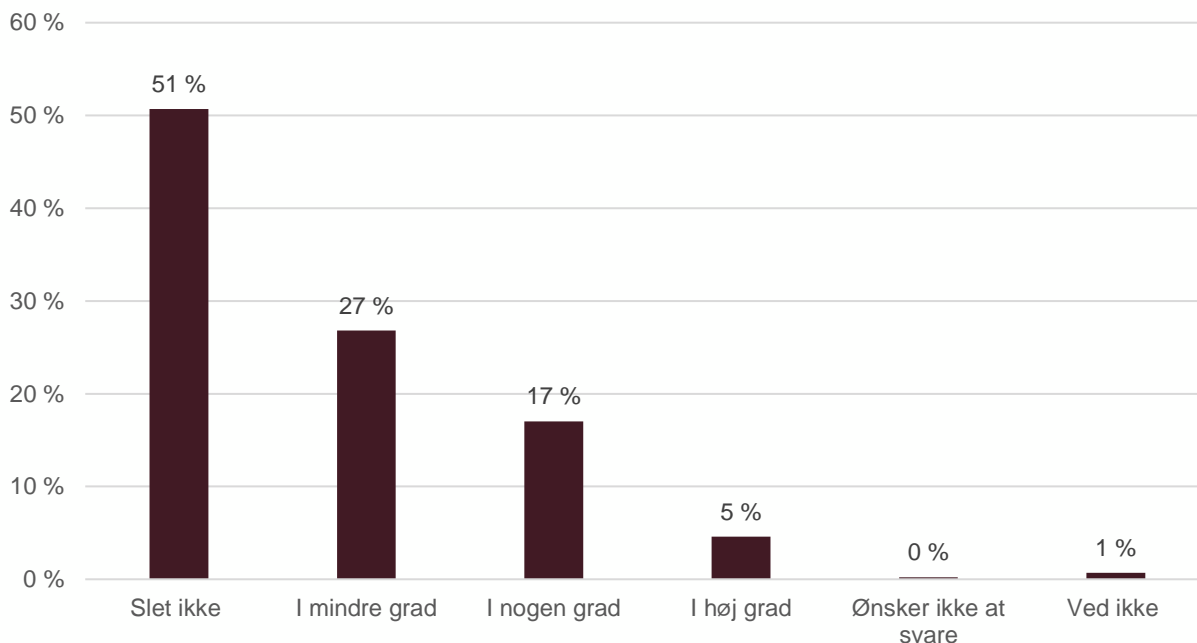


# 05

**Motivation for at søge eksterne bevil-  
linger**

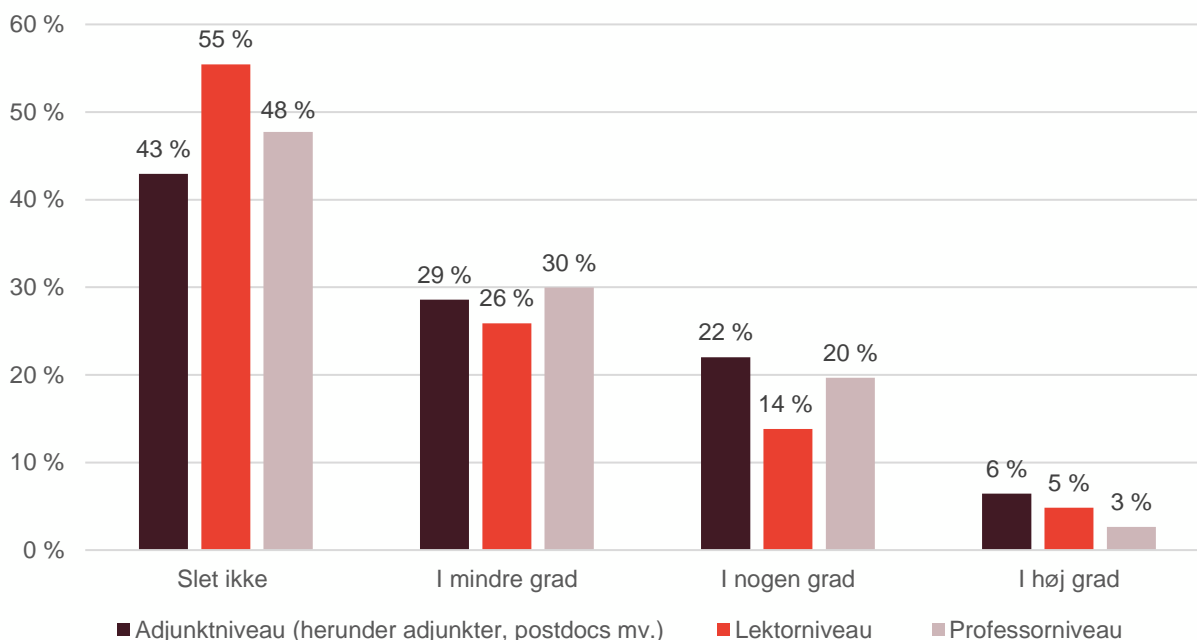
## Motivation for at søge eksterne bevillinger

Figur 19 // Jeg bliver motiveret af konkurrenceelementet i "jagten" på den næste bevilling



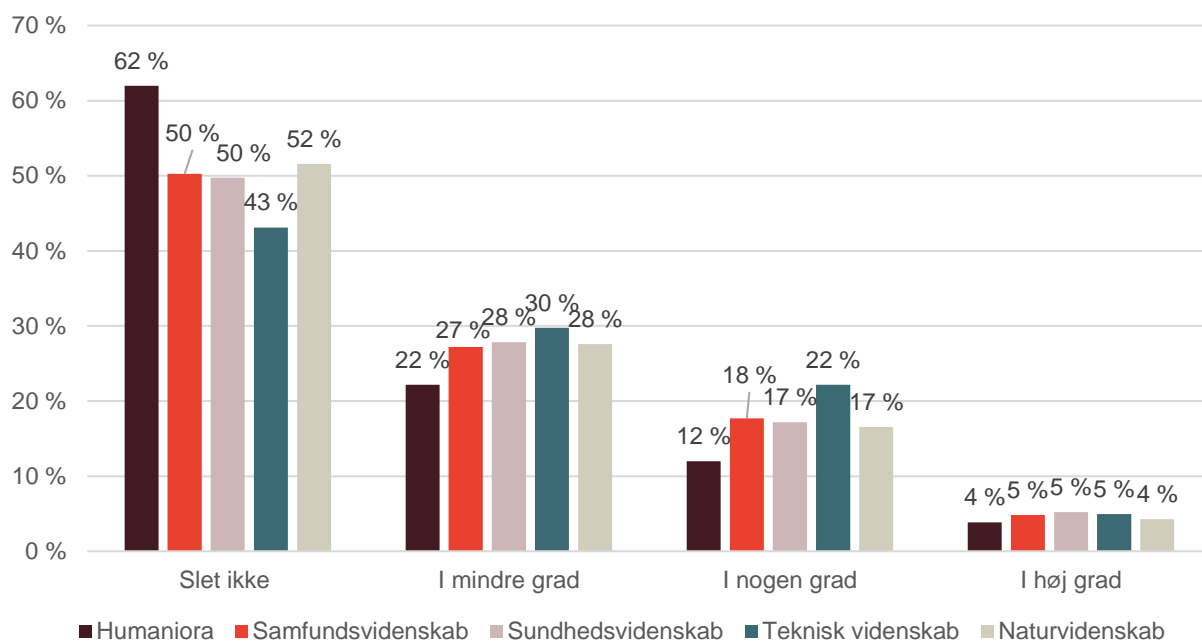
Kilde: DEAs spørgeskemaundersøgelse af forskeres erfaringer med ekstern finansiering af forskning (2021)  
Anm.: N = 3.500.

Figur 20 // Jeg bliver motiveret af konkurrenceelementet i "jagten" på den næste bevilling. Fordelt på stillingsniveau



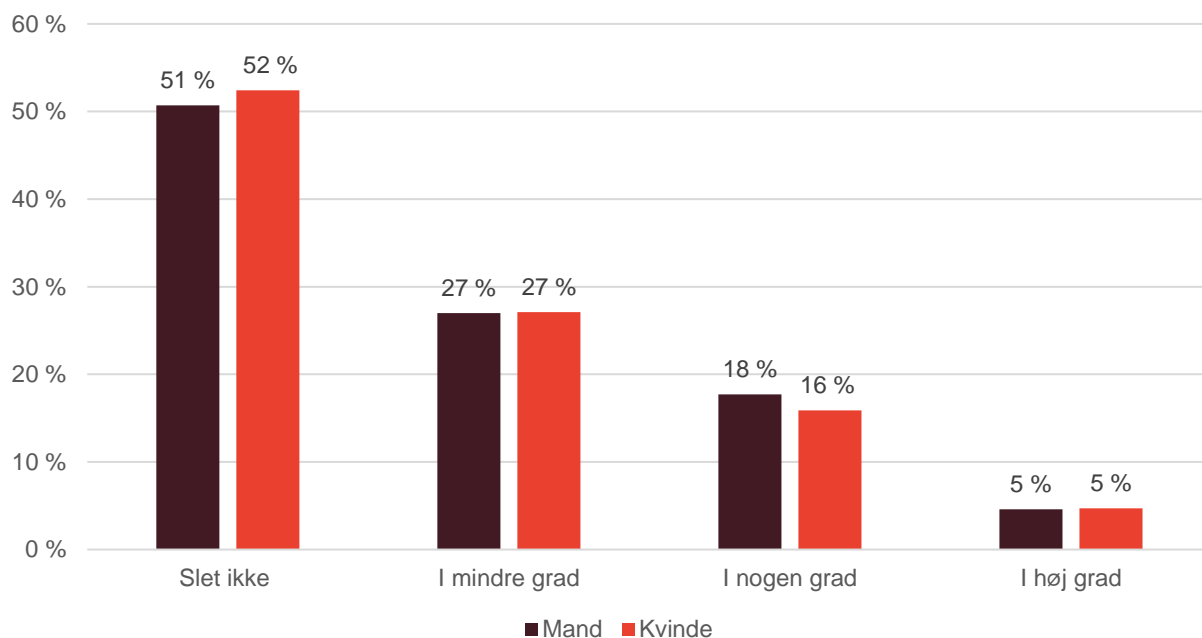
Kilde: DEAs spørgeskemaundersøgelse af forskeres erfaringer med ekstern finansiering af forskning (2021)  
Anm.: N = 3.031.

Figur 21 // Jeg bliver motiveret af konkurrenceelementet i "jagten" på den næste bevilling. Fordelt på hovedområde



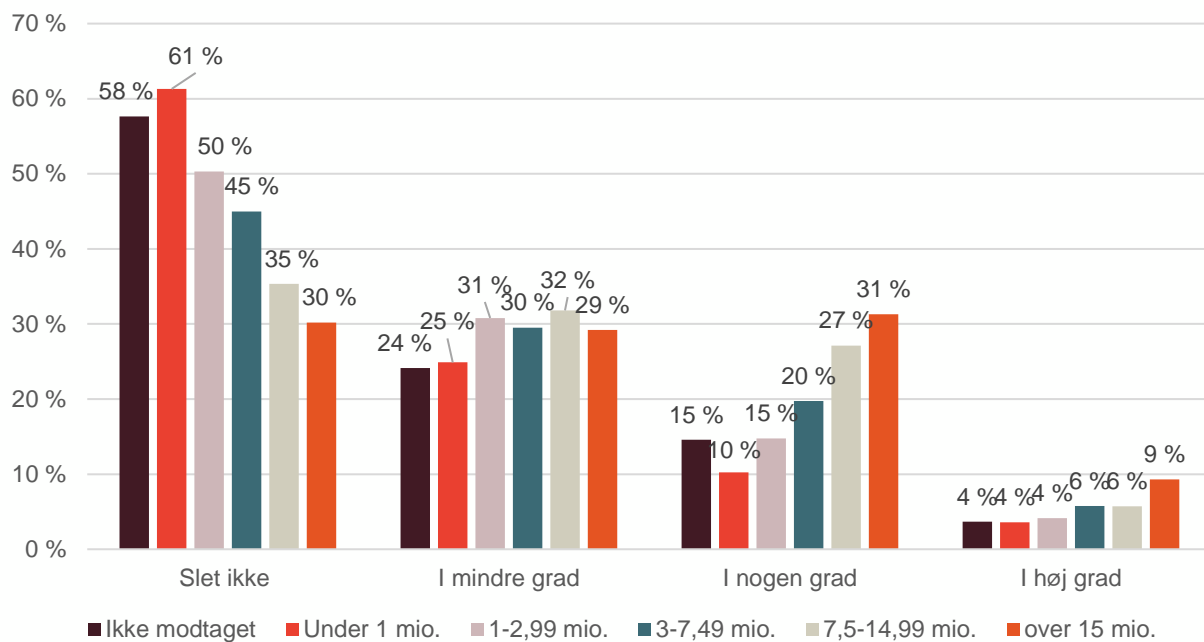
Kilde: DEAs spørgeskemaundersøgelse af forskeres erfaringer med ekstern finansiering af forskning (2021)  
Anm.: N = 4.063.

Figur 22 // Jeg bliver motiveret af konkurrenceelementet i "jagten" på den næste bevilling. Fordelt på køn



Kilde: DEAs spørgeskemaundersøgelse af forskeres erfaringer med ekstern finansiering af forskning (2021)  
Anm.: N = 3.418.

Figur 23 // Jeg bliver motiveret af konkurrenceelementet i "jagten" på den næste bevilling. Fordelt på tiltrækning af eksterne midler



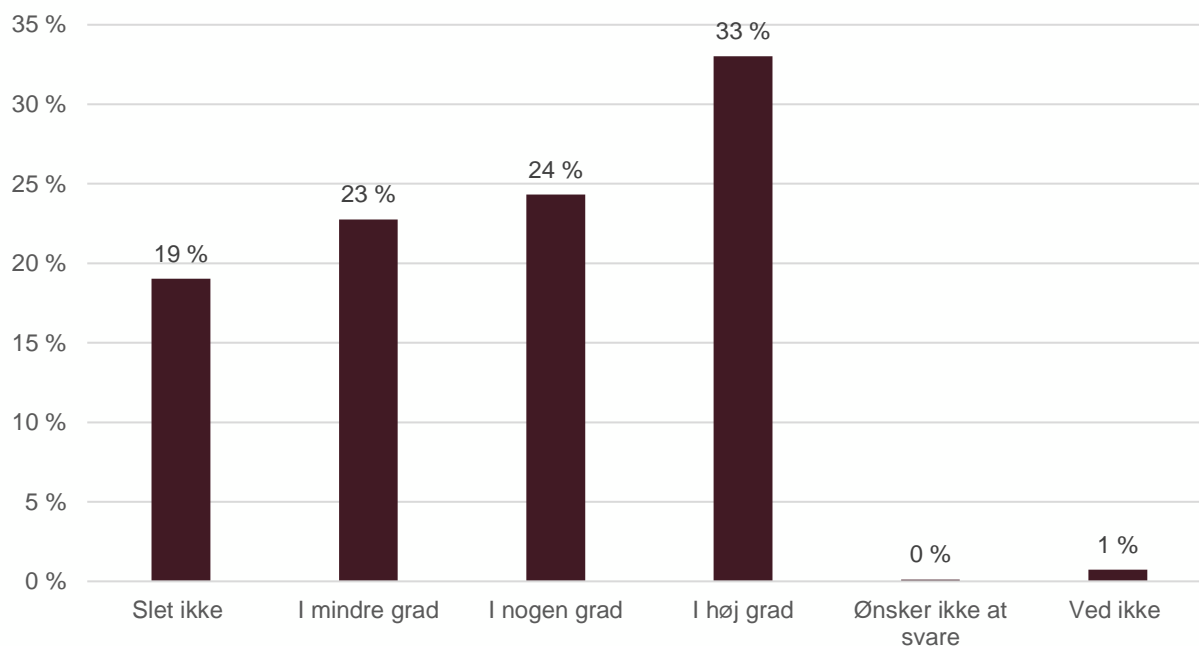
Kilde: DEAs spørgeskemaundersøgelse af forskeres erfaringer med ekstern finansiering af forskning (2021)  
 Anm.: N = 3.447.

# 06

**Betydning af eksterne midler for oplevelsen af sikkerhed i ansættelsen**

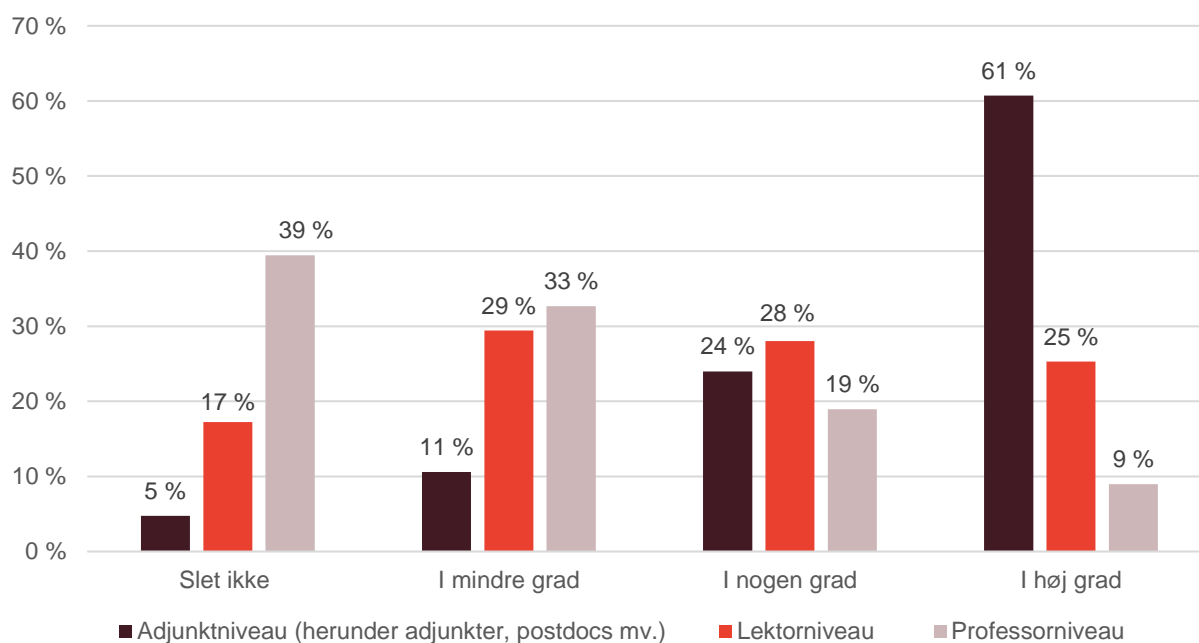
## Betydning af eksterne midler for oplevelse af sikkerhed i ansættelsen

Figur 24 // Konkurrencen om forskningsbevillinger betyder, at jeg frygter for, om jeg kan beholde ansættelse på universitet på sigt



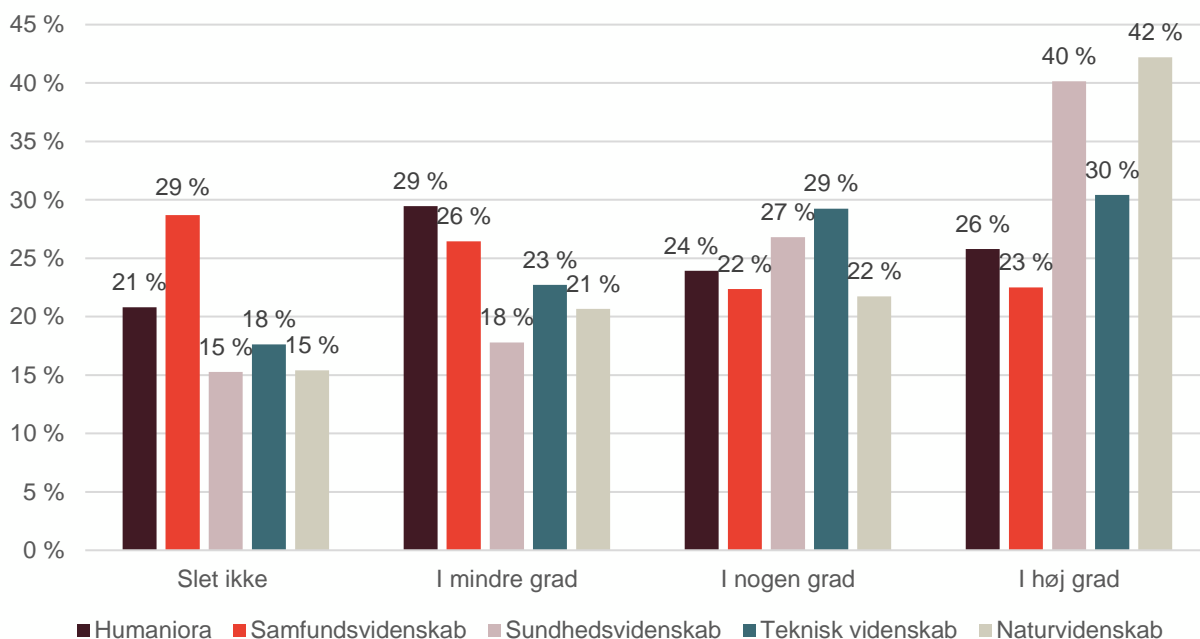
Kilde: DEAs spørgeskemaundersøgelse af forskeres erfaringer med ekstern finansiering af forskning (2021)  
Anm.: N = 3.500.

Figur 25 // Konkurrencen om forskningsbevillinger betyder, at jeg frygter for, om jeg kan beholde ansættelse på universitet på sigt. Fordelt på stillingsniveau



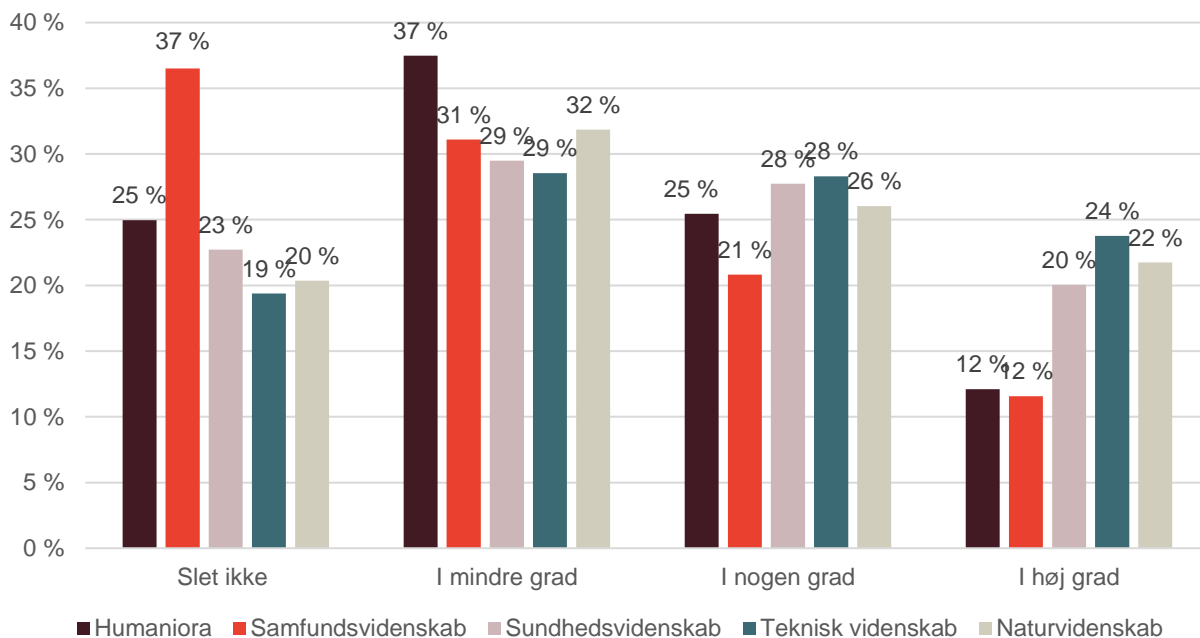
Kilde: DEAs spørgeskemaundersøgelse af forskeres erfaringer med ekstern finansiering af forskning (2021)  
Anm.: N = 3.030.

Figur 26 // Konkurrencen om forskningsbevillinger betyder, at jeg frygter for, om jeg kan beholde ansættelse på universitet på sigt. Fordelt på hovedområde



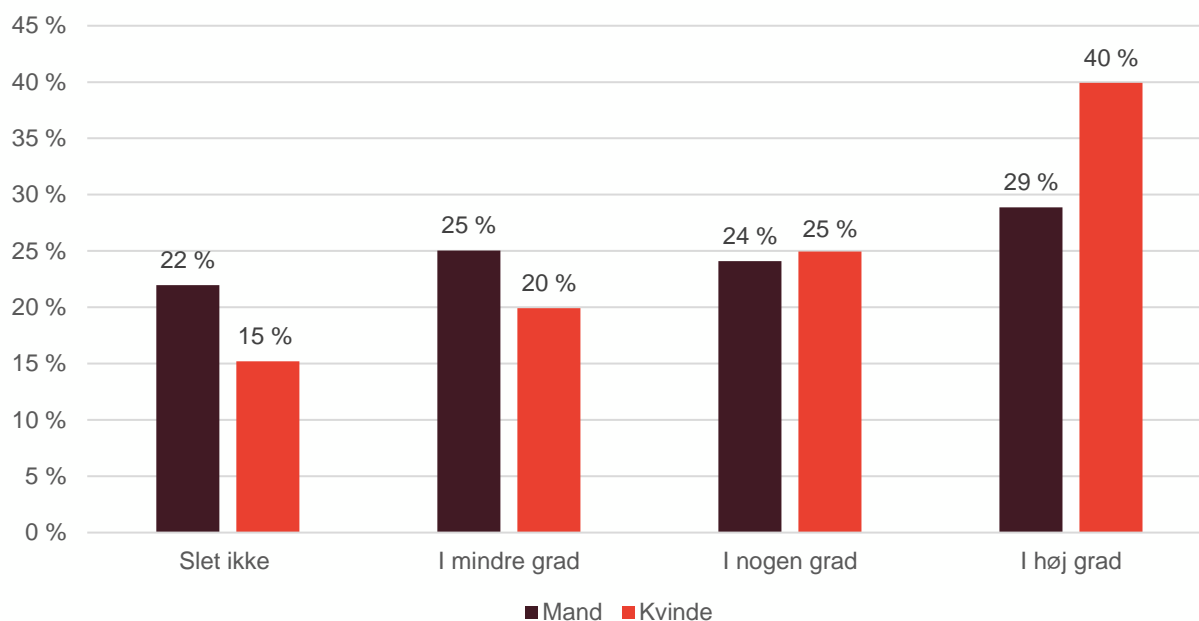
Kilde: DEAs spørgeskemaundersøgelse af forskeres erfaringer med ekstern finansiering af forskning (2021)  
 Anm.: N = 3.469.

Figur 27 // Konkurrencen om forskningsbevillinger betyder, at jeg frygter for, om jeg kan beholde ansættelse på universitet på sigt. Fordelt på hovedområde (kun fastansatte lektorer og professorer)



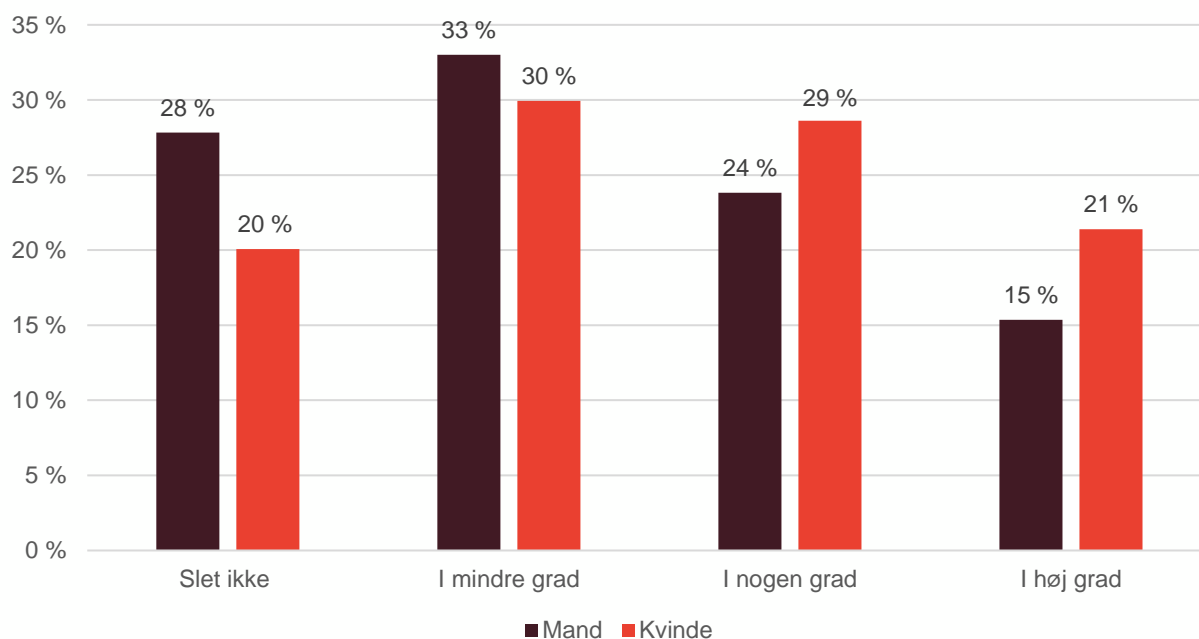
Kilde: DEAs spørgeskemaundersøgelse af forskeres erfaringer med ekstern finansiering af forskning (2021)  
 Anm.: N = 1.939.

Figur 28 // Konkurrencen om forskningsbevillinger betyder, at jeg frygter for, om jeg kan beholde ansættelse på universitet på sigt. Fordelt på køn



Kilde: DEAs spørgeskemaundersøgelse af forskeres erfaringer med ekstern finansiering af forskning (2021)  
Anm.: N = 3.420.

Figur 29 // Konkurrencen om forskningsbevillinger betyder, at jeg frygter for, om jeg kan beholde ansættelse på universitet på sigt. Fordelt på køn (kun fastansatte lektorer og professorer)<sup>3</sup>

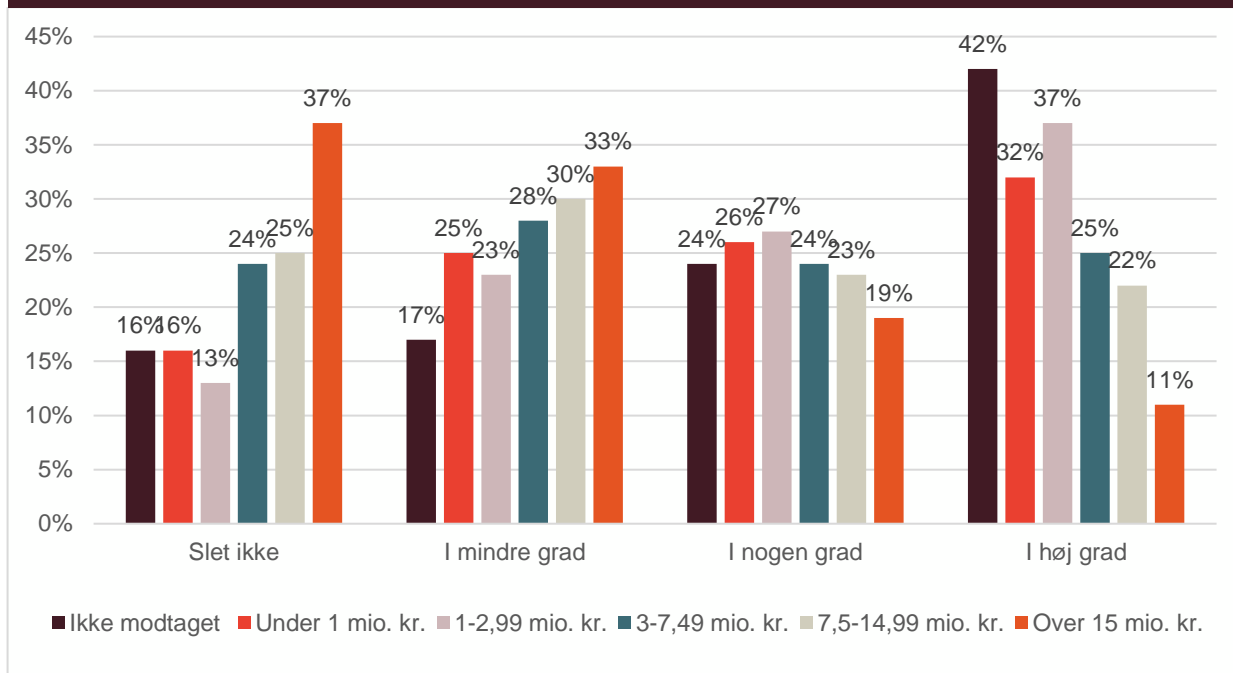


Kilde: DEAs spørgeskemaundersøgelse af forskeres erfaringer med ekstern finansiering af forskning (2021)  
Anm.: N = 1.936.

<sup>3</sup> Se afsnit 4.1.2 Frygt for at miste job i hovedrapporten for forklaring af udvælgelsen af fastansatte lektorer og professorer.



Figur 30 // Konkurrencen om forskningsbevillinger betyder, at jeg frygter for, om jeg kan beholde ansættelse på universitet på sigt. Fordelt på tiltrækning af eksterne midler



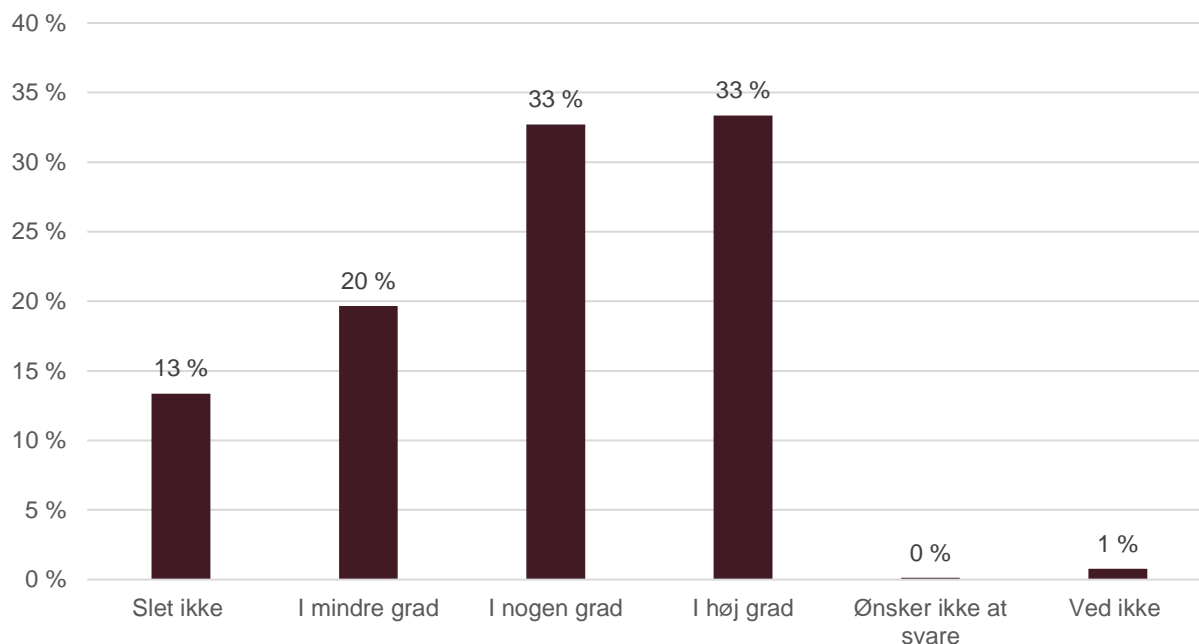
Kilde: DEAs spørgeskemaundersøgelse af forskeres erfaringer med ekstern finansiering af forskning (2021)  
 Anm.: N = 3.448.

# 07

**Oplevet pres fra ledelse i forhold til at søge eksterne midler**

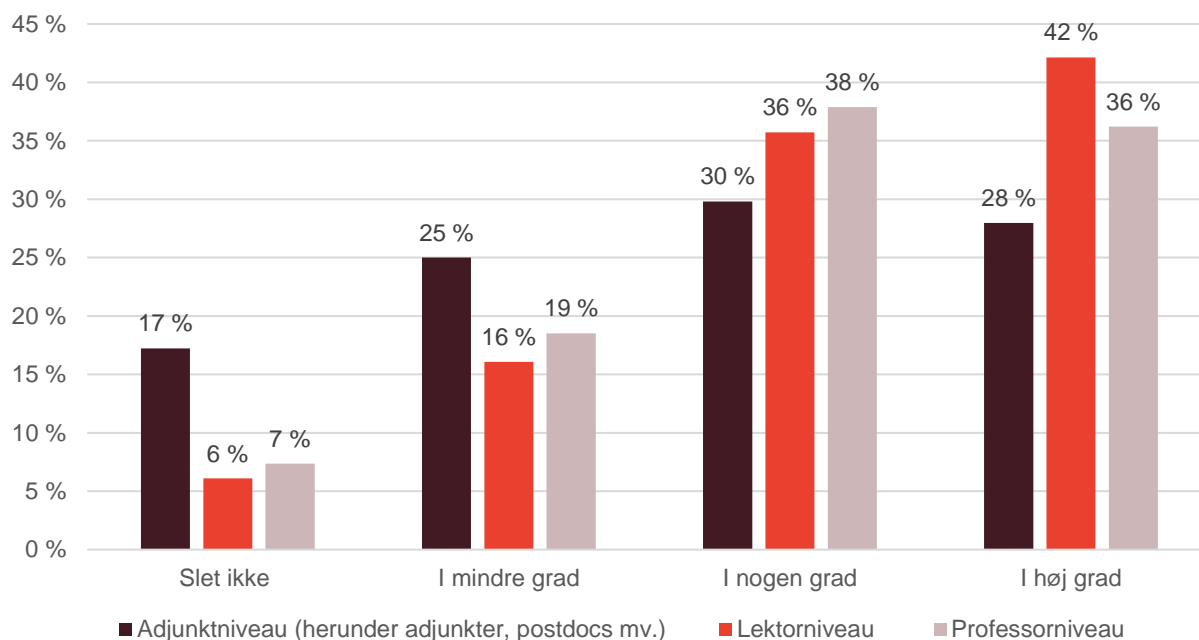
## Oplevet pres fra ledelse i forhold til at søge eksterne midler

Figur 31 // Jeg oplever pres fra min ledelse i forhold til at skaffe eksterne forskningsmidler



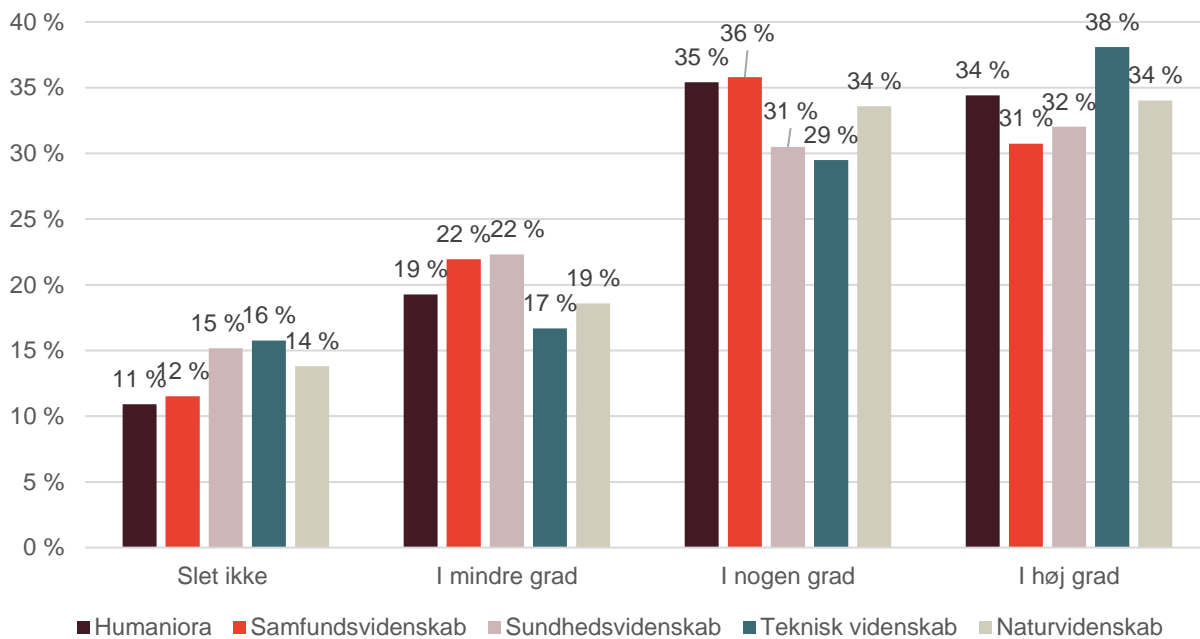
Kilde: DEAs spørgeskemaundersøgelse af forskeres erfaringer med ekstern finansiering af forskning (2021)  
Anm.: N = 3.500.

Figur 32 // Jeg oplever pres fra min ledelse i forhold til at skaffe eksterne forskningsmidler. Fordelt på stillingsniveau



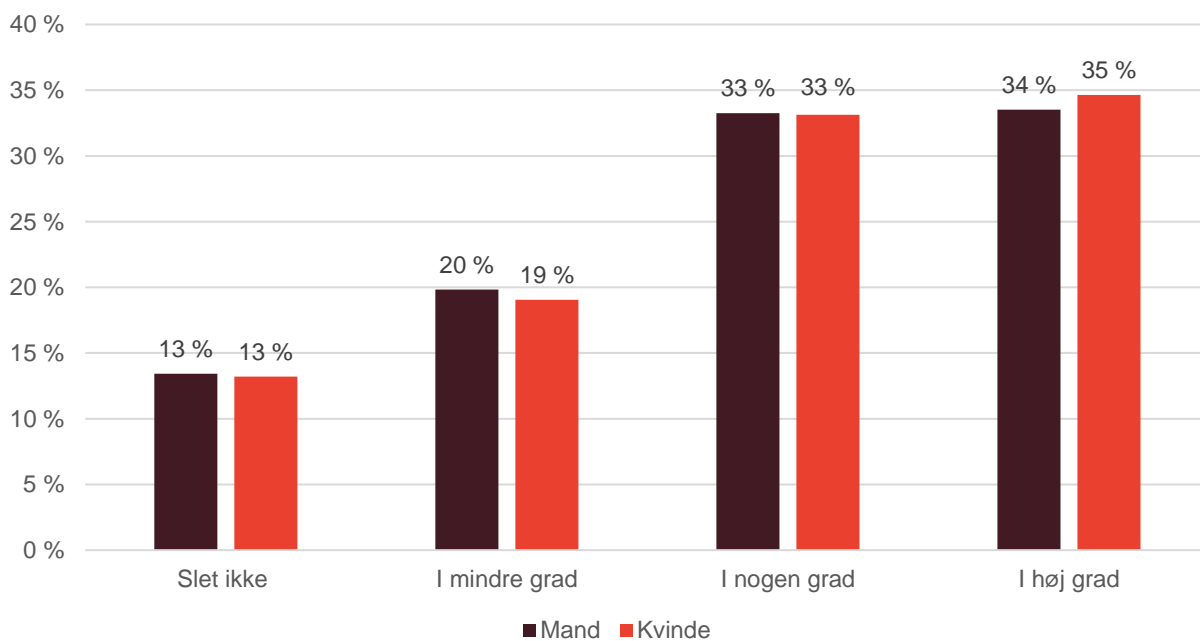
Kilde: DEAs spørgeskemaundersøgelse af forskeres erfaringer med ekstern finansiering af forskning (2021)  
Anm.: N = 3.031.

Figur 33 // Jeg oplever pres fra min ledelse i forhold til at skaffe eksterne forskningsmidler. Fordelt på hovedområde



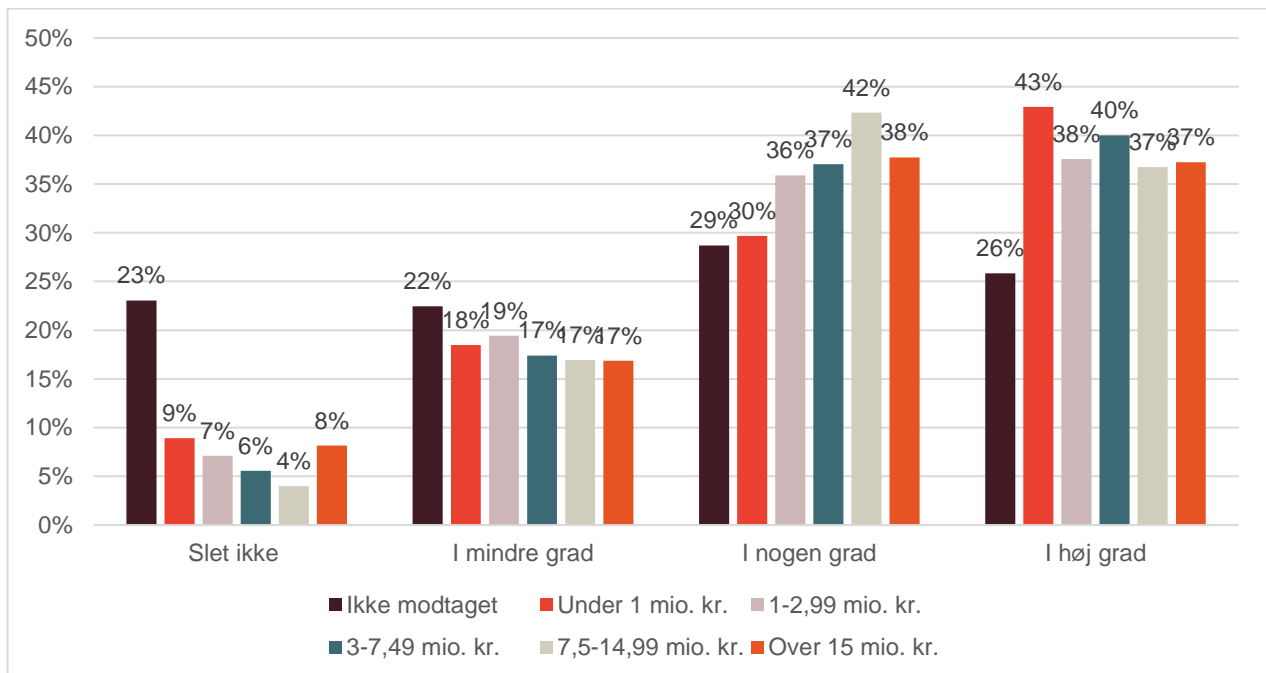
Kilde: DEAs spørgeskemaundersøgelse af forskeres erfaringer med ekstern finansiering af forskning (2021)  
Anm.: N = 3.467.

Figur 34 // Jeg oplever pres fra min ledelse i forhold til at skaffe eksterne forskningsmidler. Fordelt på køn



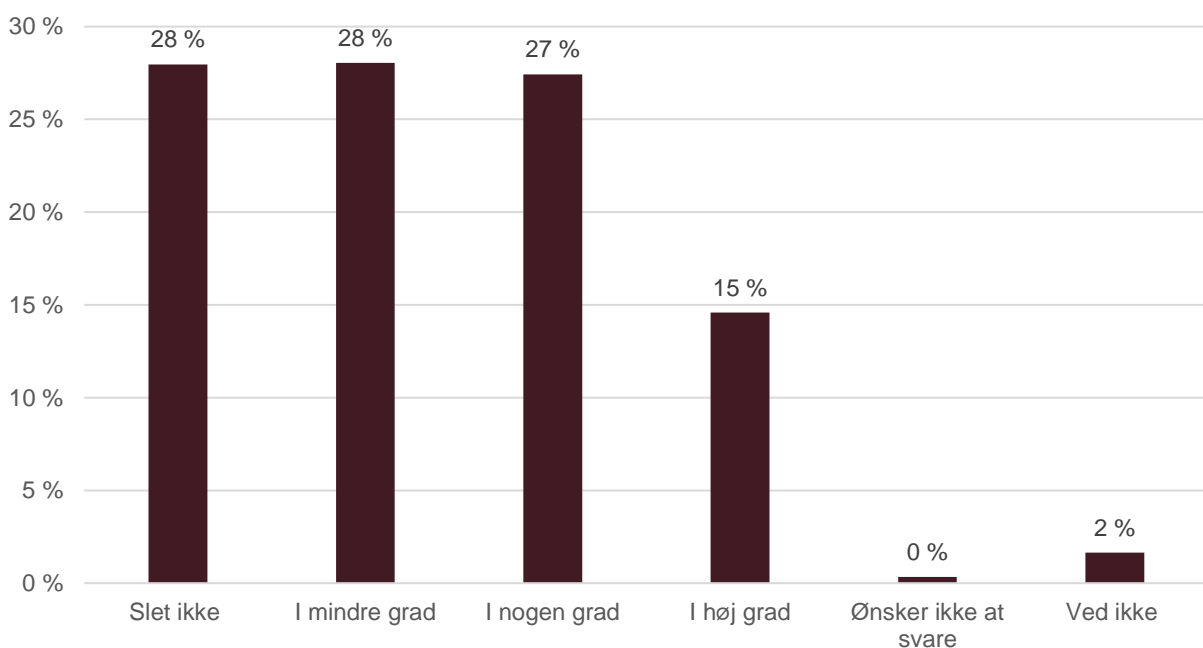
Kilde: DEAs spørgeskemaundersøgelse af forskeres erfaringer med ekstern finansiering af forskning (2021)  
Anm.: N = 3.419.

Figur 35 // Jeg oplever pres fra min ledelse i forhold til at skaffe eksterne forskningsmidler. Fordelt på tiltrækning af eksterne midler



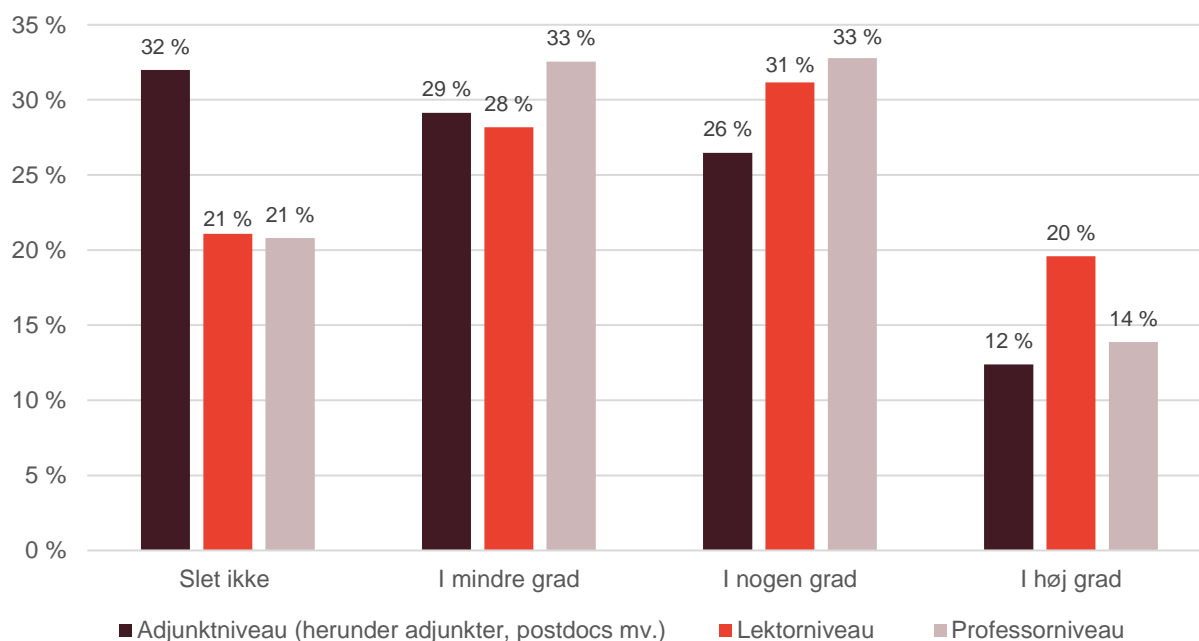
Kilde: DEAs spørgeskemaundersøgelse af forskeres erfaringer med ekstern finansiering af forskning (2021)  
Anm.: N = 3.447.

Figur 36 // I hvilken grad oplever du, at blive presset fra ledelsen til at skaffe flere eksterne midler, end du har brug for, for at kunne lave den forskning, du gerne vil?



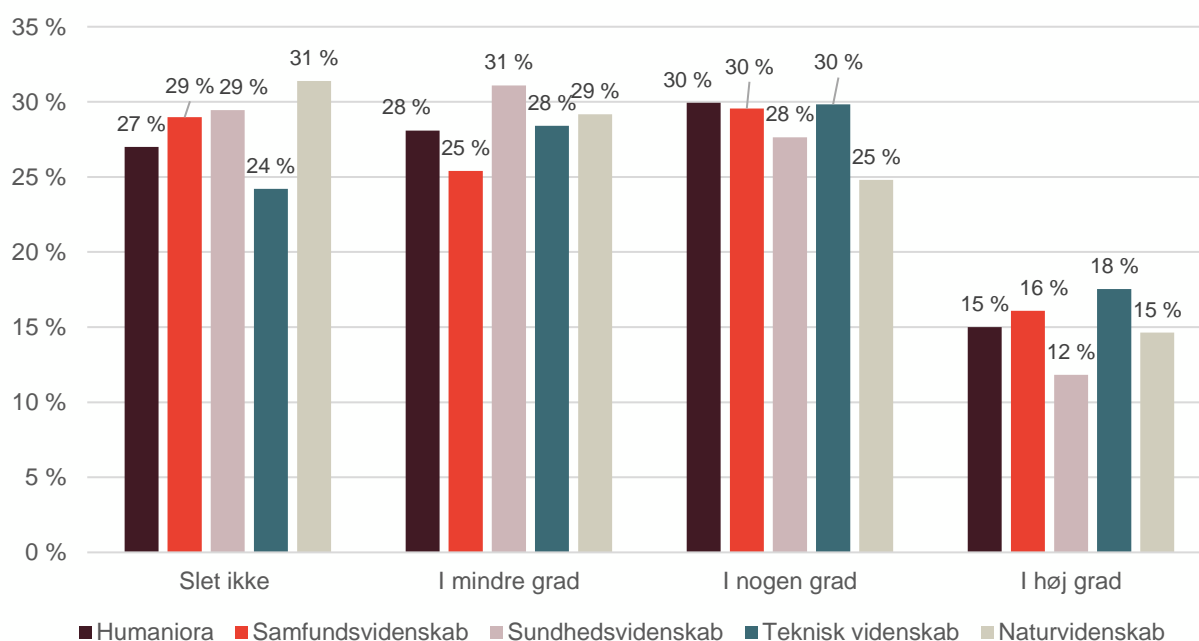
Kilde: DEAs spørgeskemaundersøgelse af forskeres erfaringer med ekstern finansiering af forskning (2021)  
Anm.: N=2.219.

Figur 37 // I hvilken grad oplever du, at blive presset fra ledelsen til at skaffe flere eksterne midler, end du har brug for, for at kunne lave den forskning, du gerne vil? Fordelt på stillingsniveau



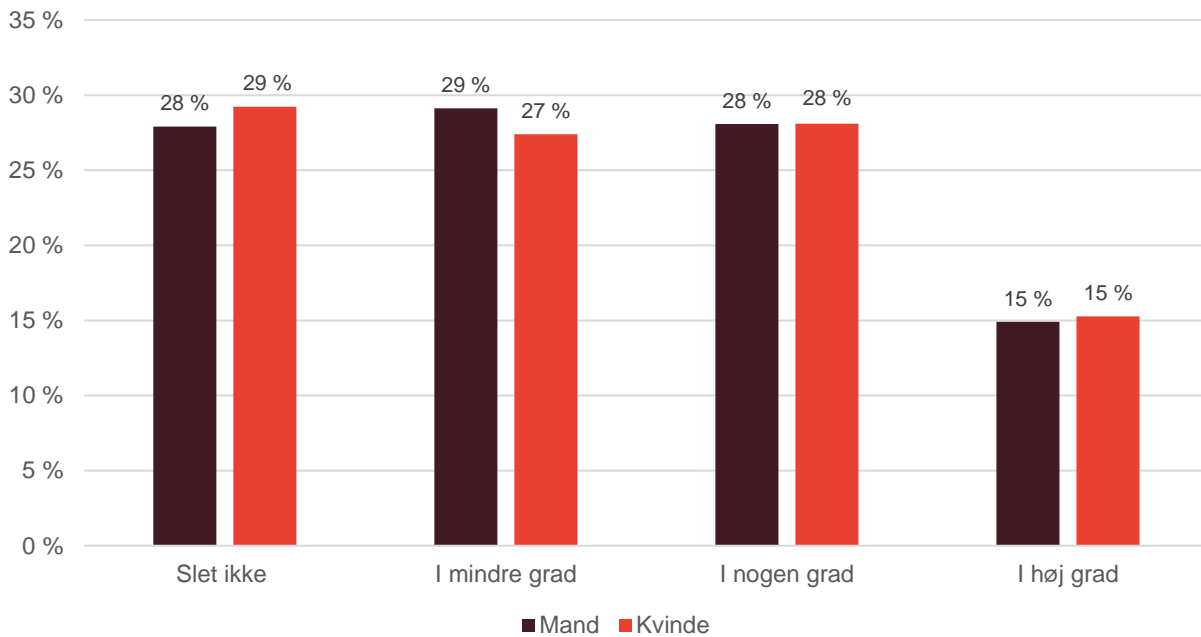
Kilde: DEAs spørgeskemaundersøgelse af forskeres erfaringer med ekstern finansiering af forskning (2021)  
Anm.: N=1.907.

Figur 38 // I hvilken grad oplever du, at blive presset fra ledelsen til at skaffe flere eksterne midler, end du har brug for, for at kunne lave den forskning, du gerne vil? Fordelt på hovedområde



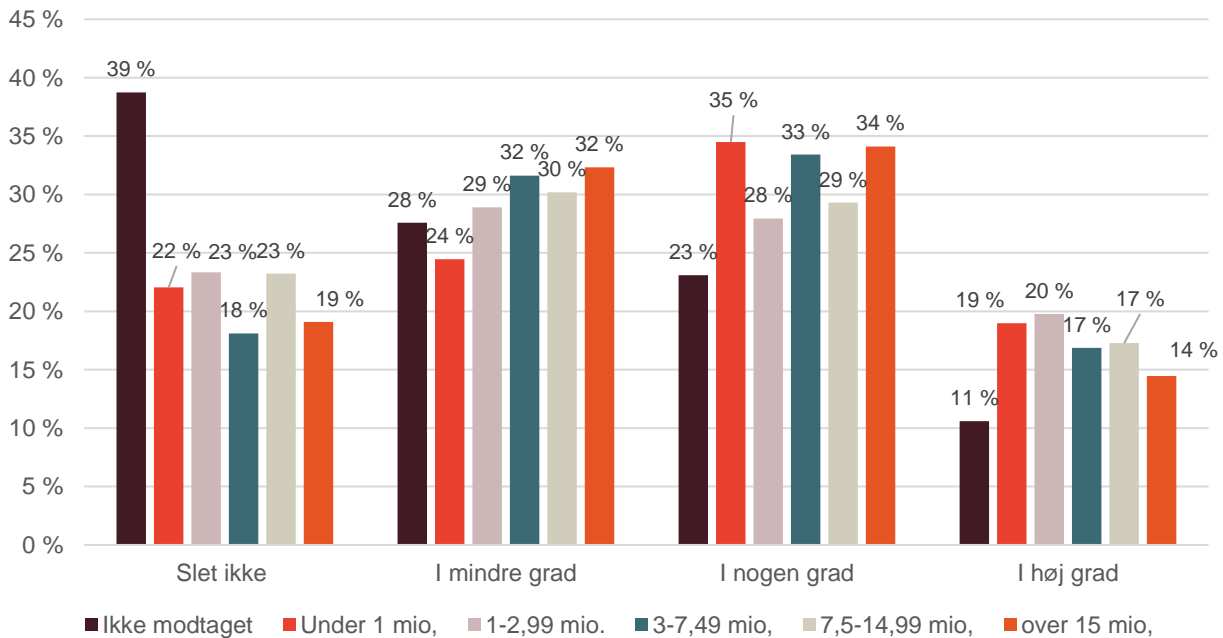
Kilde: DEAs spørgeskemaundersøgelse af forskeres erfaringer med ekstern finansiering af forskning (2021)  
Anm.: N=2.176.

Figur 39 // I hvilken grad oplever du, at blive presset fra ledelsen til at skaffe flere eksterne midler, end du har brug for, for at kunne lave den forskning, du gerne vil? Fordelt på køn



Kilde: DEAs spørgeskemaundersøgelse af forskeres erfaringer med ekstern finansiering af forskning (2021)  
 Anm.: N=2.145.

Figur 40 // I hvilken grad oplever du, at blive presset fra ledelsen til at skaffe flere eksterne midler, end du har brug for, for at kunne lave den forskning, du gerne vil? Fordelt på tiltrækning af eksterne midler



Kilde: DEAs spørgeskemaundersøgelse af forskeres erfaringer med ekstern finansiering af forskning (2021)  
 Anm.: N=2.162.

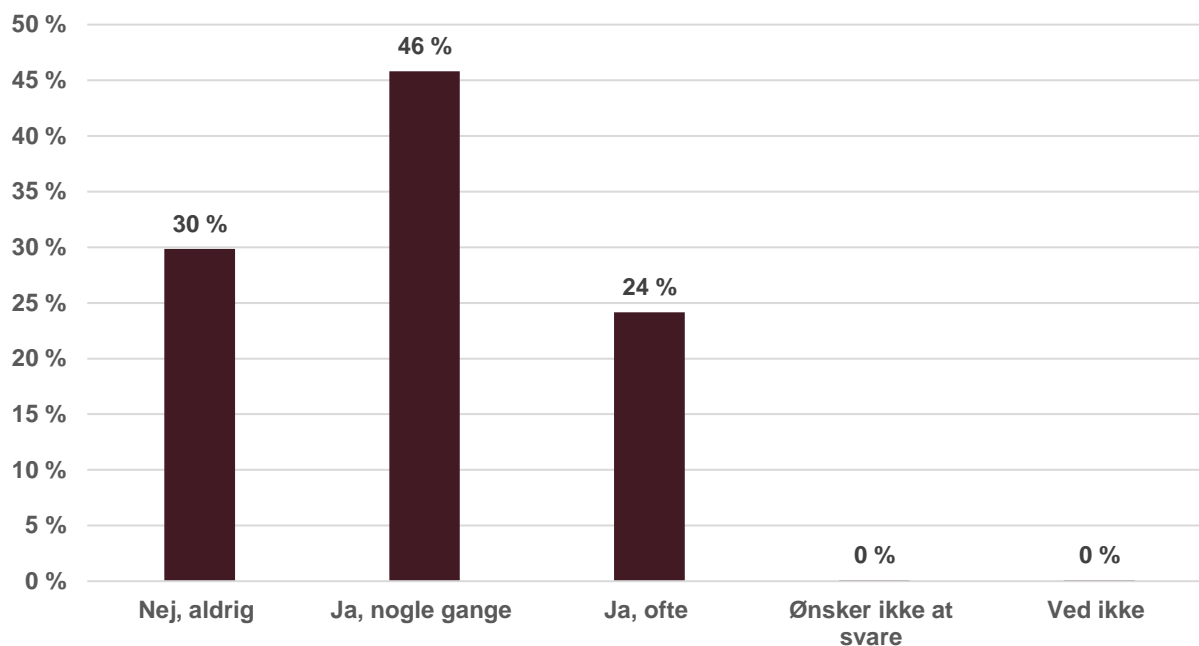
**08**

**Overvej et at søge job udenfor universitetet**



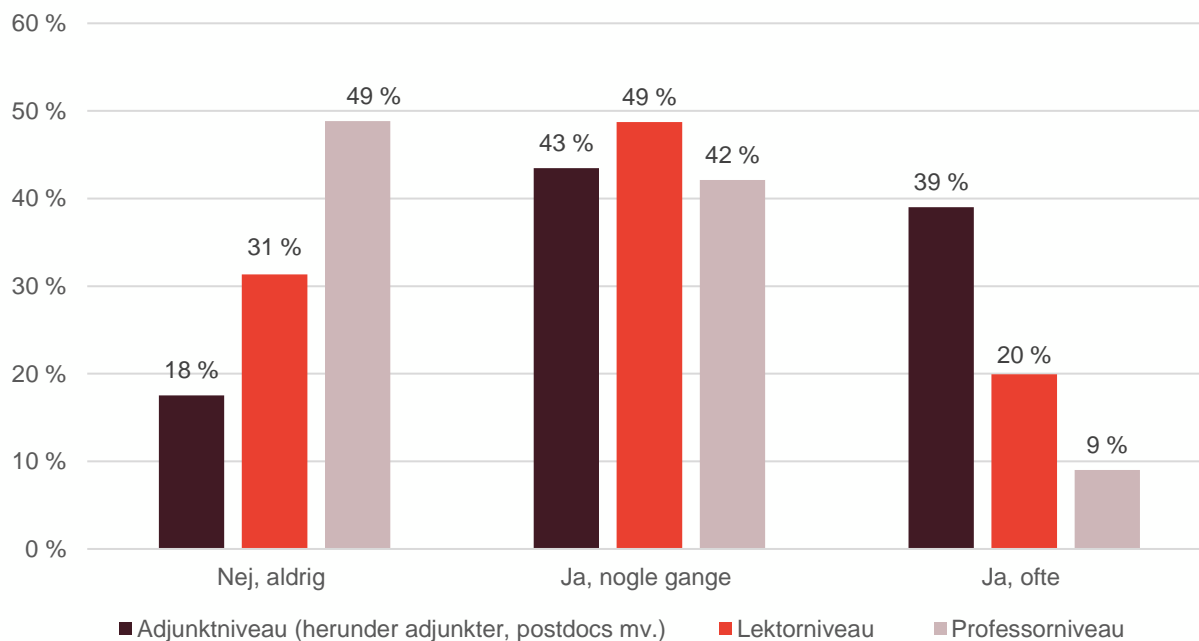
## Overvejet at søge job uden for universitetet

Figur 41 // Har du inden for det seneste år overvejet at søge job uden for universitetet?



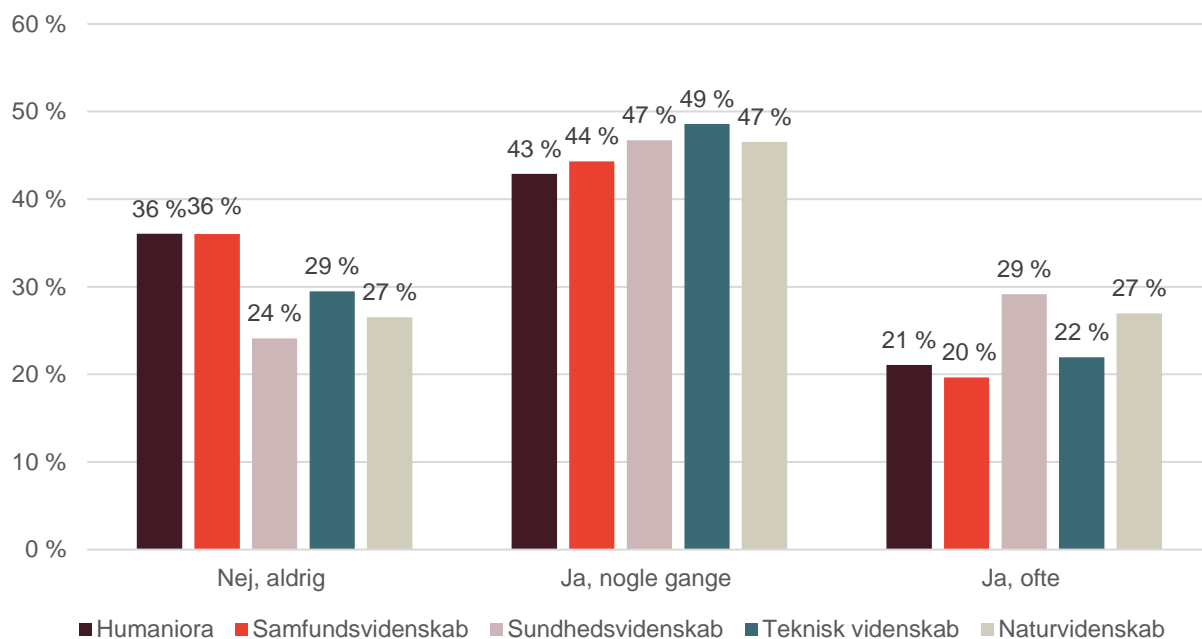
Kilde: DEAs spørgeskemaundersøgelse af forskeres erfaringer med ekstern finansiering af forskning (2021)  
Anm.: N = 3.500.

Figur 42 // Har du inden for det seneste år overvejet at søge job uden for universitetet? Fordelt på stillingsniveau



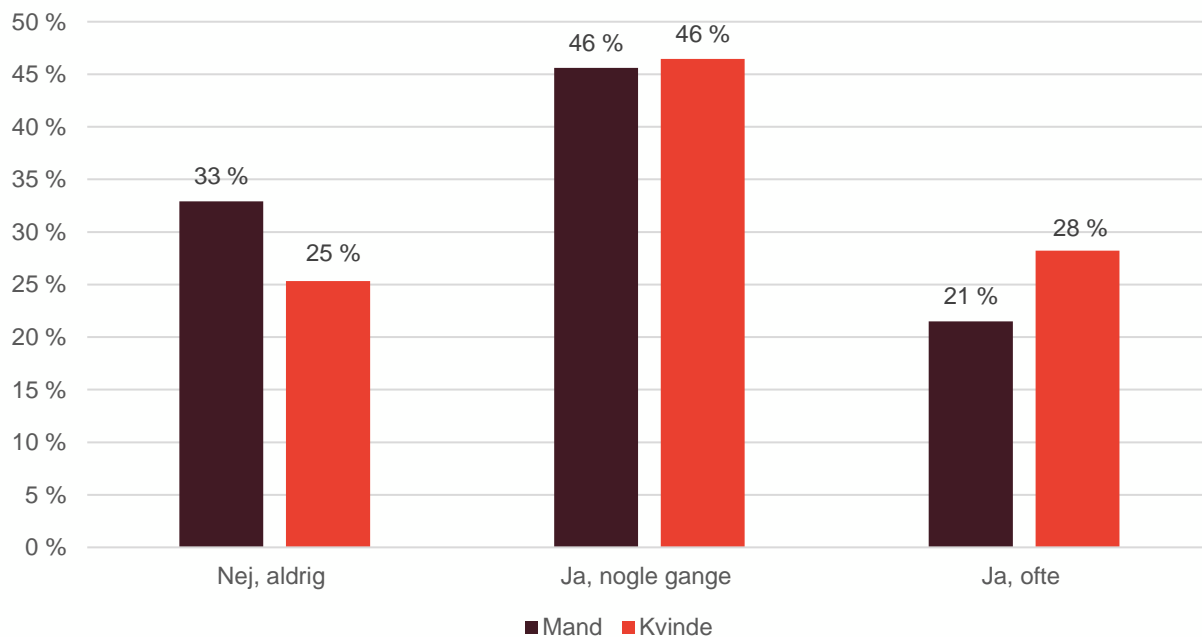
Kilde: DEAs spørgeskemaundersøgelse af forskeres erfaringer med ekstern finansiering af forskning (2021)  
Anm.: N = 3.038.

Figur 43 // Har du inden for det seneste år overvejet at søge job uden for universitetet? Fordelt på hovedområde



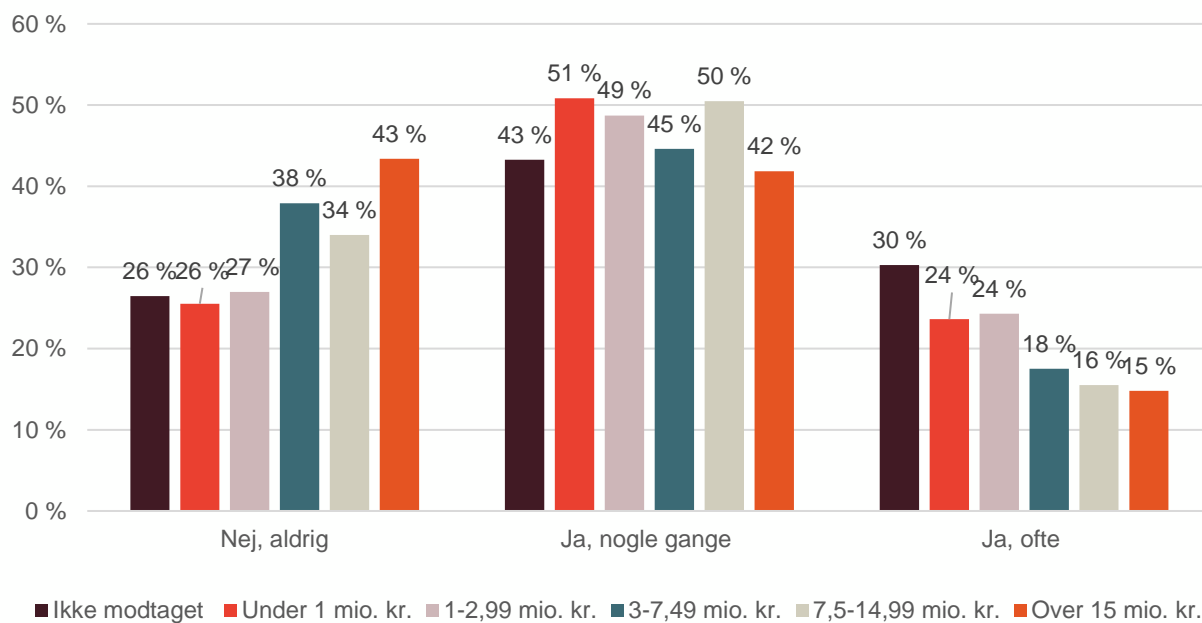
Kilde: DEAs spørgeskemaundersøgelse af forskeres erfaringer med ekstern finansiering af forskning (2021)  
Anm.: N = 3.491.

Figur 44 // Har du inden for det seneste år overvejet at søge job uden for universitetet? Fordelt på køn



Kilde: DEAs spørgeskemaundersøgelse af forskeres erfaringer med ekstern finansiering af forskning (2021)  
Anm.: N = 3.442.

Figur 45 // Har du inden for det seneste år overvejet at søge job uden for universitetet? Fordelt på tiltrækning af eksterne midler



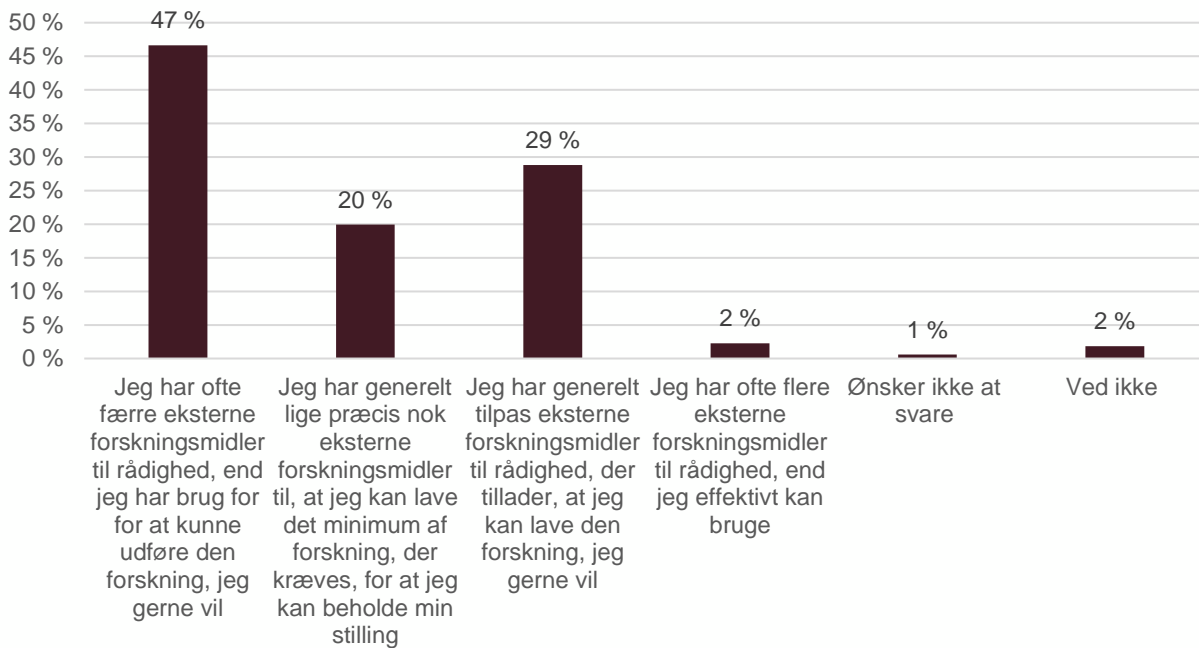
Kilde: DEAs spørgeskemaundersøgelse af forskeres erfaringer med ekstern finansiering af forskning (2021)  
Anm.: N = 3.468.

**09**

**Adgang til eksterne forskningsmidler**

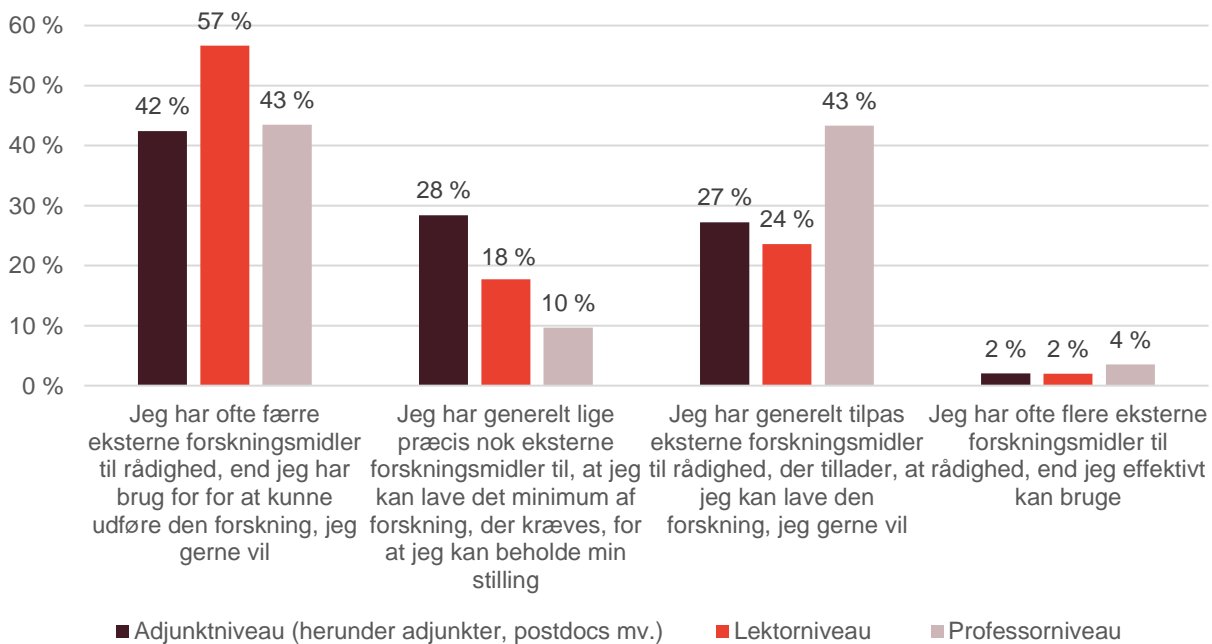
## Adgang til eksterne forskningsmidler

Figur 46 // Hvilket udsagn passer bedst på din adgang til eksterne forskningsmidler?



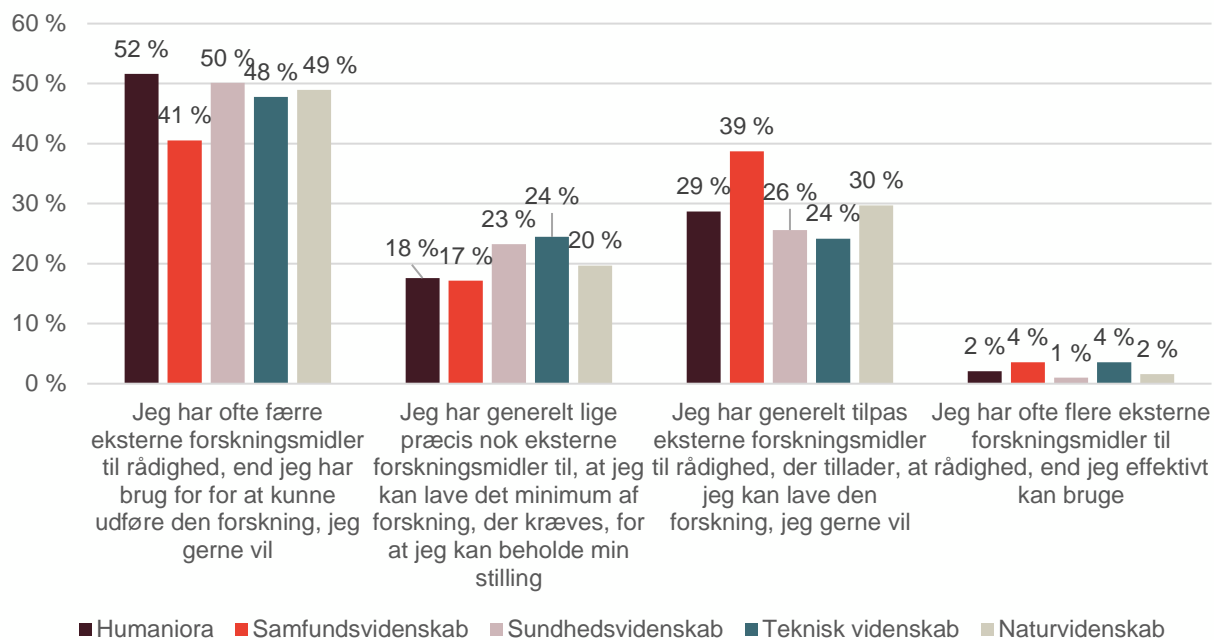
Kilde: DEAs spørgeskemaundersøgelse af forskeres erfaringer med ekstern finansiering af forskning (2021)  
Anm.: N = 3.492.

Figur 47 // Hvilket udsagn passer bedst på din adgang til eksterne forskningsmidler? Fordelt på stillingsniveau



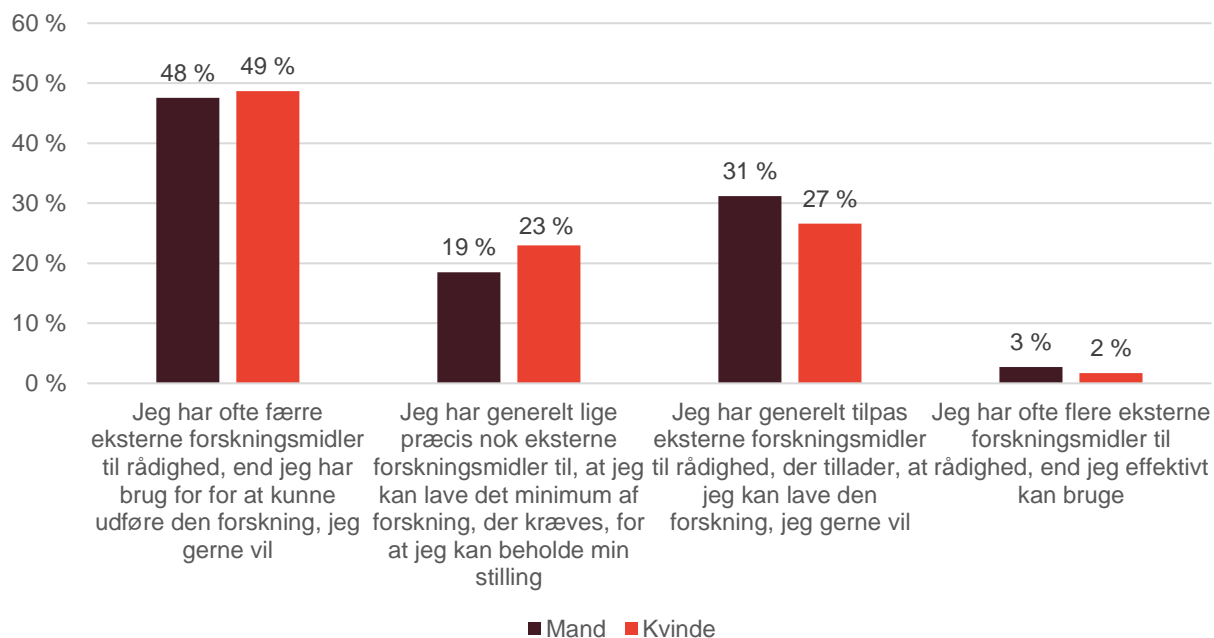
Kilde: DEAs spørgeskemaundersøgelse af forskeres erfaringer med ekstern finansiering af forskning (2021)  
Anm.: N = 2.991.

Figur 48 // Hvilket udsagn passer bedst på din adgang til eksterne forskningsmidler? Fordelt på hovedområde



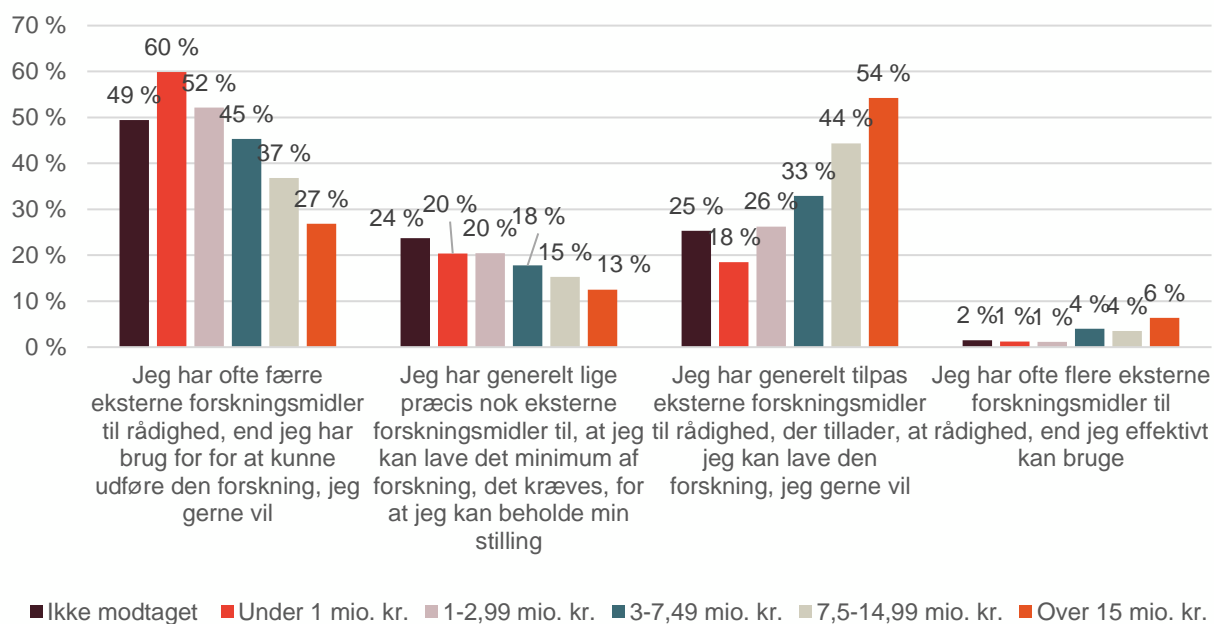
Kilde: DEAs spørgeskemaundersøgelse af forskeres erfaringer med ekstern finansiering af forskning (2021)  
Anm.: N = 3.408.

Figur 49 // Hvilket udsagn passer bedst på din adgang til eksterne forskningsmidler? Fordelt på køn



Kilde: DEAs spørgeskemaundersøgelse af forskeres erfaringer med ekstern finansiering af forskning (2021)  
Anm.: N = 3.359.

Figur 50 // Hvilket udsagn passer bedst på din adgang til eksterne forskningsmidler? Fordelt på tiltrækning af eksterne midler



Kilde: DEAs spørgeskemaundersøgelse af forskeres erfaringer med ekstern finansiering af forskning (2021)  
 Anm.: N = 3.388.

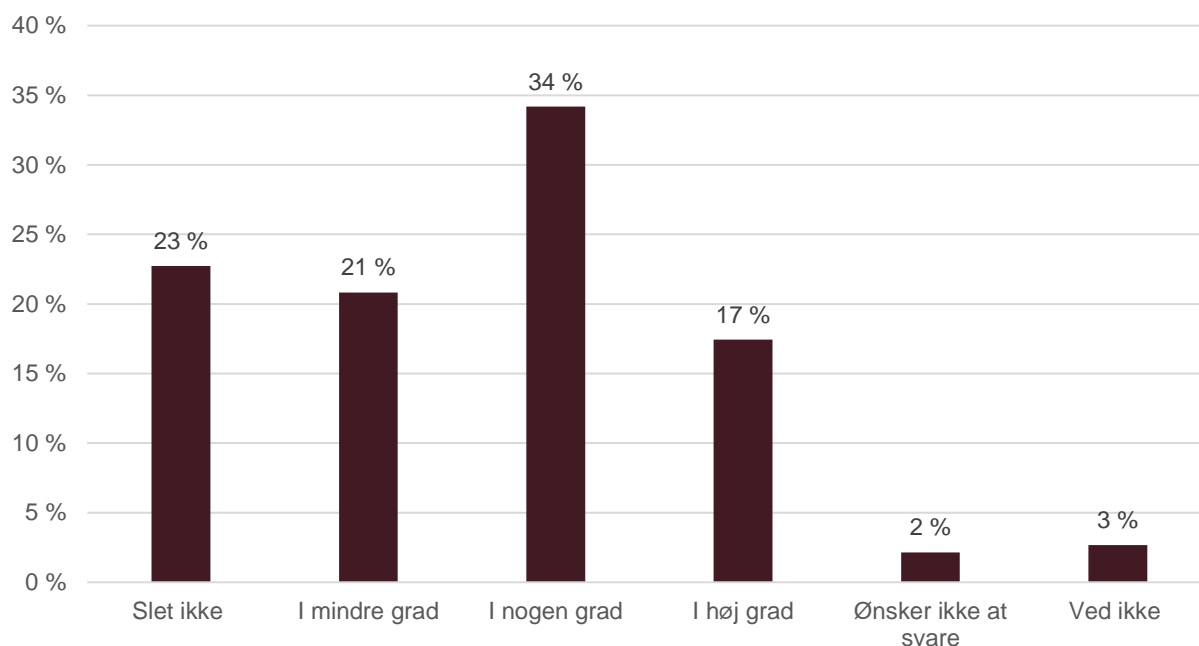
# 10

**Adfærd i forhold til at øge chancerne  
for eksterne bevillinger**



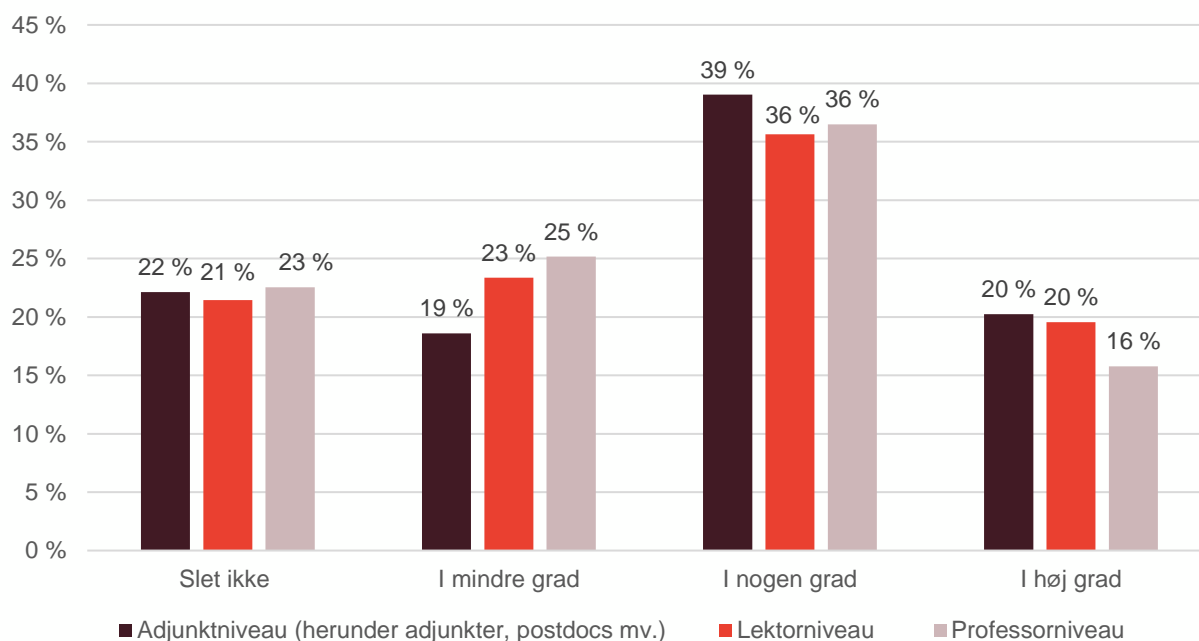
## Adfærd i forhold til at øge chancerne for eksterne bevillinger

Figur 51 // For at forbedre mine chancer for bevillinger har jeg ændret mit forskningsspor, så det passede til de tilgængelige opslag (fx i forbindelse med særlige tematiske opslag)



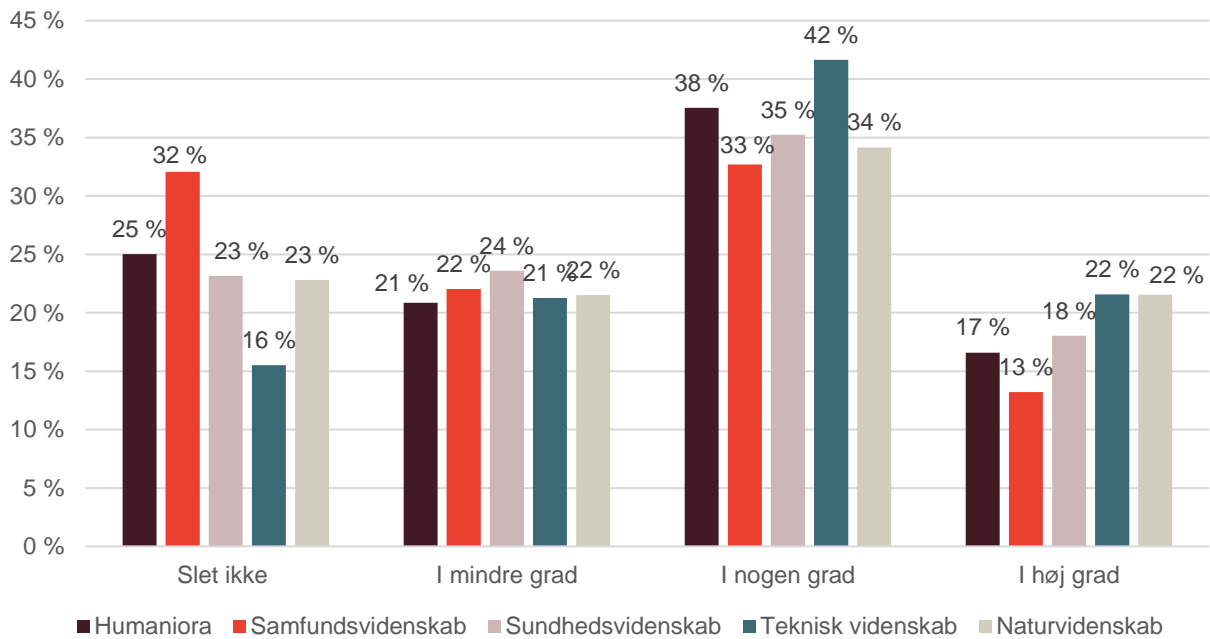
Kilde: DEAs spørgeskemaundersøgelse af forskeres erfaringer med ekstern finansiering af forskning (2021)  
Anm.: N = 3.470.

Figur 52 // For at forbedre mine chancer for bevillinger har jeg ændret mit forskningsspor, så det passede til de tilgængelige opslag (fx i forbindelse med særlige tematiske opslag). Fordelt på stillingsniveau



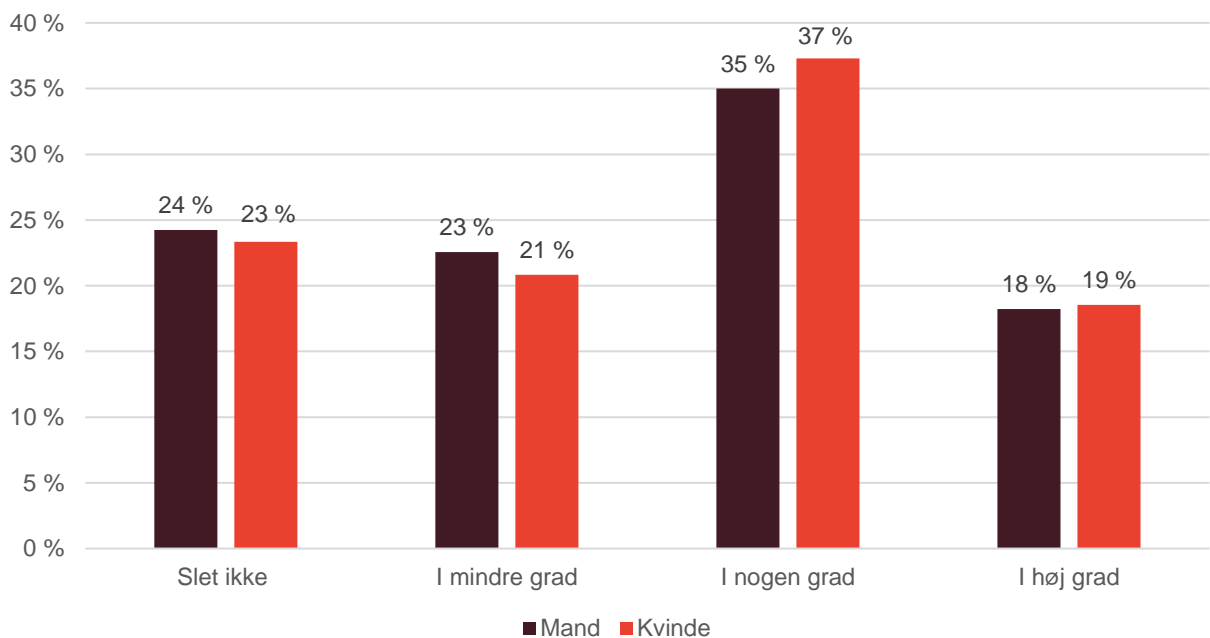
Kilde: DEAs spørgeskemaundersøgelse af forskeres erfaringer med ekstern finansiering af forskning (2021)  
Anm.: N = 2.951.

Figur 53 // For at forbedre mine chancer for bevillinger har jeg ændret mit forskningsspor, så det passede til de tilgængelige opslag (fx i forbindelse med særlige tematiske opslag). Fordelt på hovedområde



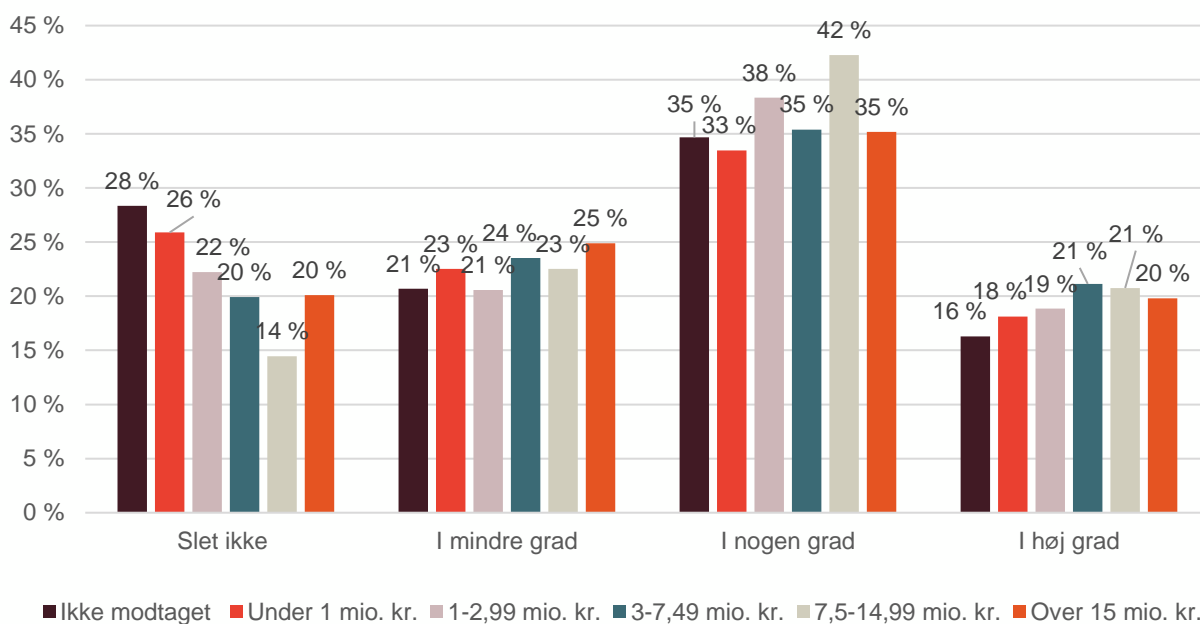
Kilde: DEAs spørgeskemaundersøgelse af forskeres erfaringer med ekstern finansiering af forskning (2021)  
Anm.: N = 3.310.

Figur 54 // For at forbedre mine chancer for bevillinger har jeg ændret mit forskningsspor, så det passede til de tilgængelige opslag (fx i forbindelse med særlige tematiske opslag). Fordelt på køn



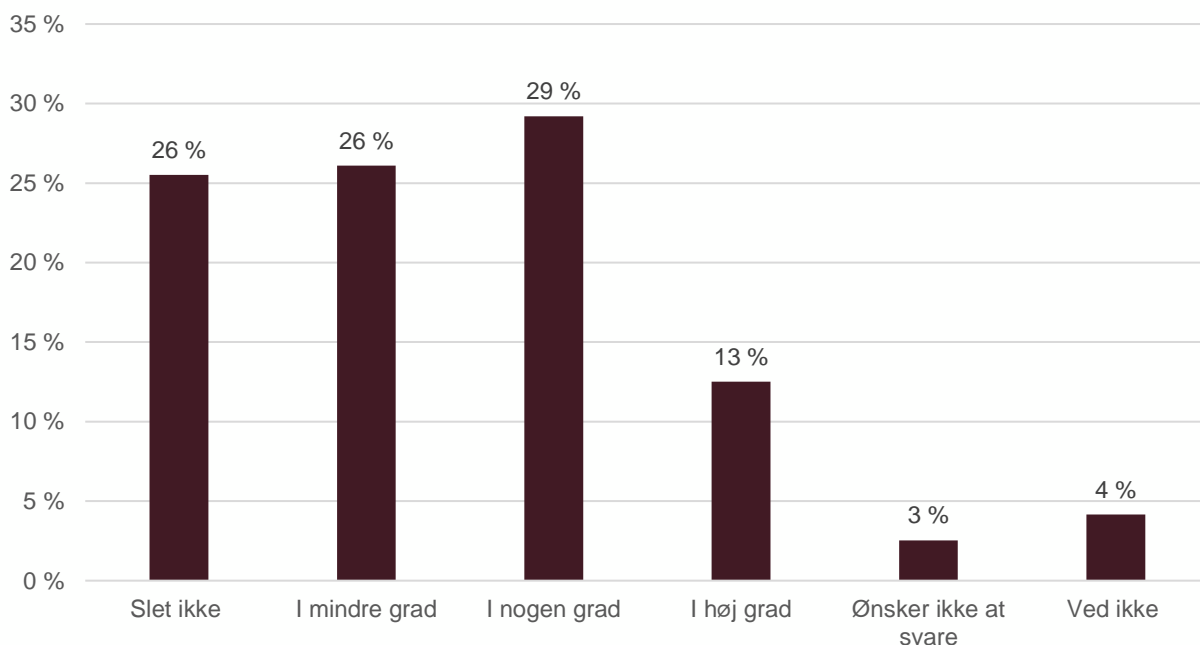
Kilde: DEAs spørgeskemaundersøgelse af forskeres erfaringer med ekstern finansiering af forskning (2021)  
Anm.: N = 3.263.

Figur 55 // For at forbedre mine chancer for bevillinger har jeg ændret mit forskningsspor, så det passede til de tilgængelige opslag (fx i forbindelse med særlige tematiske opslag). Fordelt på tiltrækning af eksterne midler



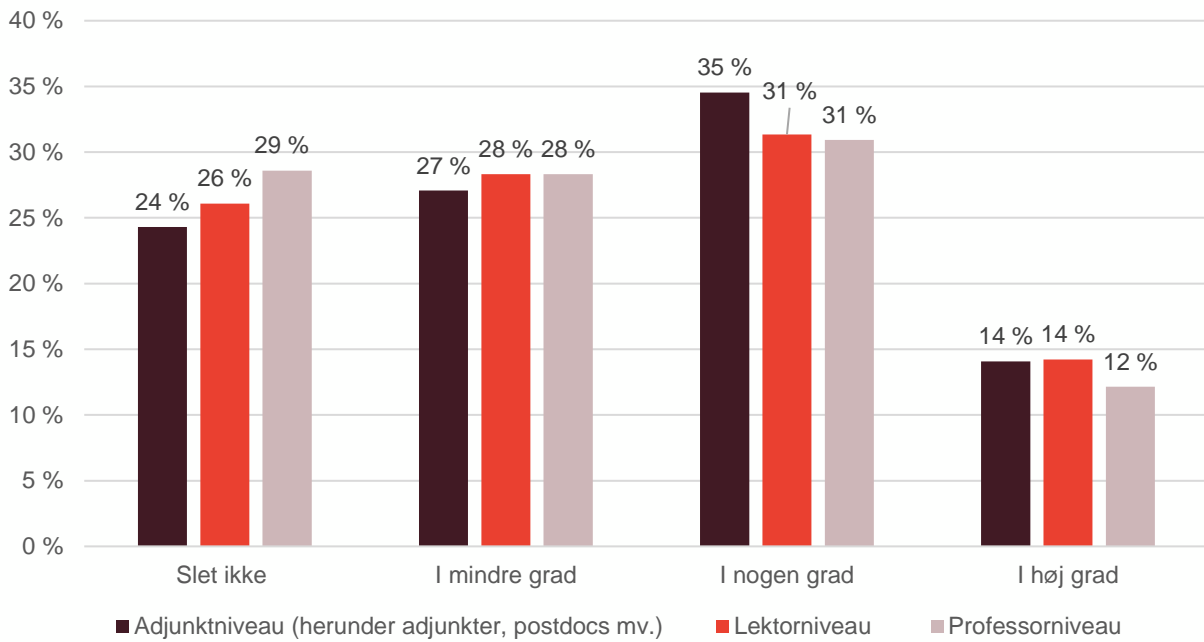
Kilde: DEAs spørgeskemaundersøgelse af forskeres erfaringer med ekstern finansiering af forskning (2021)  
 Anm.: N = 3.297.

Figur 56 // For at forbedre mine chancer for bevillinger har jeg satset på "sikre" ideer, hvor der var en god chance for at kunne publicere resultaterne



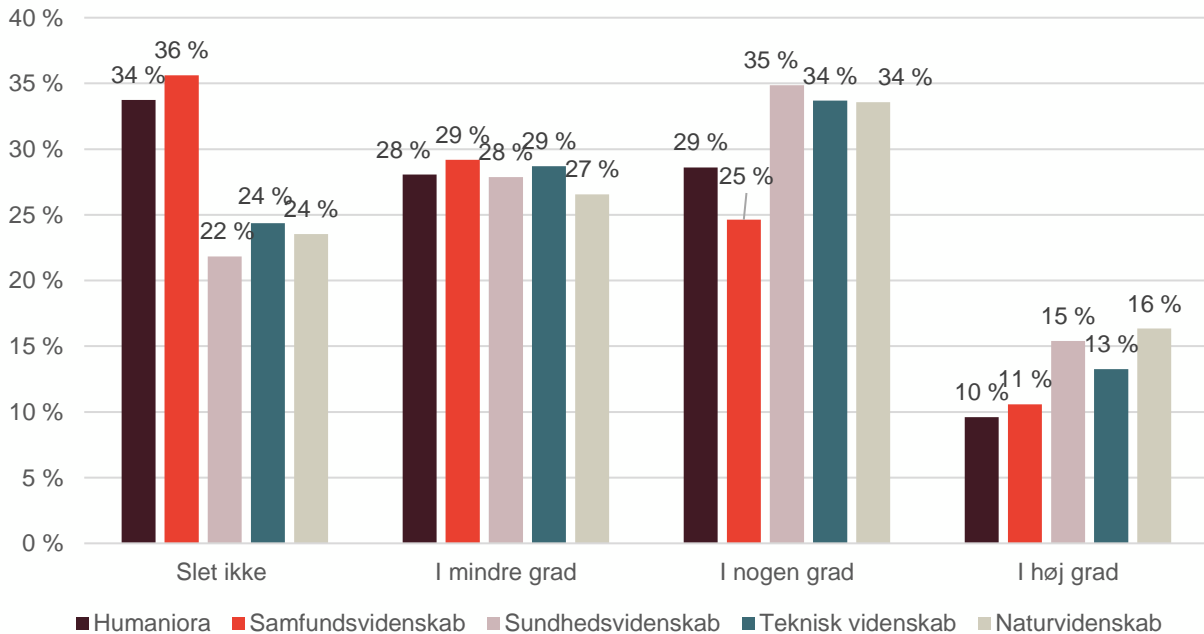
Kilde: DEAs spørgeskemaundersøgelse af forskeres erfaringer med ekstern finansiering af forskning (2021)  
 Anm.: N = 3.471.

Figur 57 // For at forbedre mine chancer for bevillinger har jeg satset på "sikre" ideer, hvor der var en god chance for at kunne publicere resultaterne. Fordelt på stillingsniveau



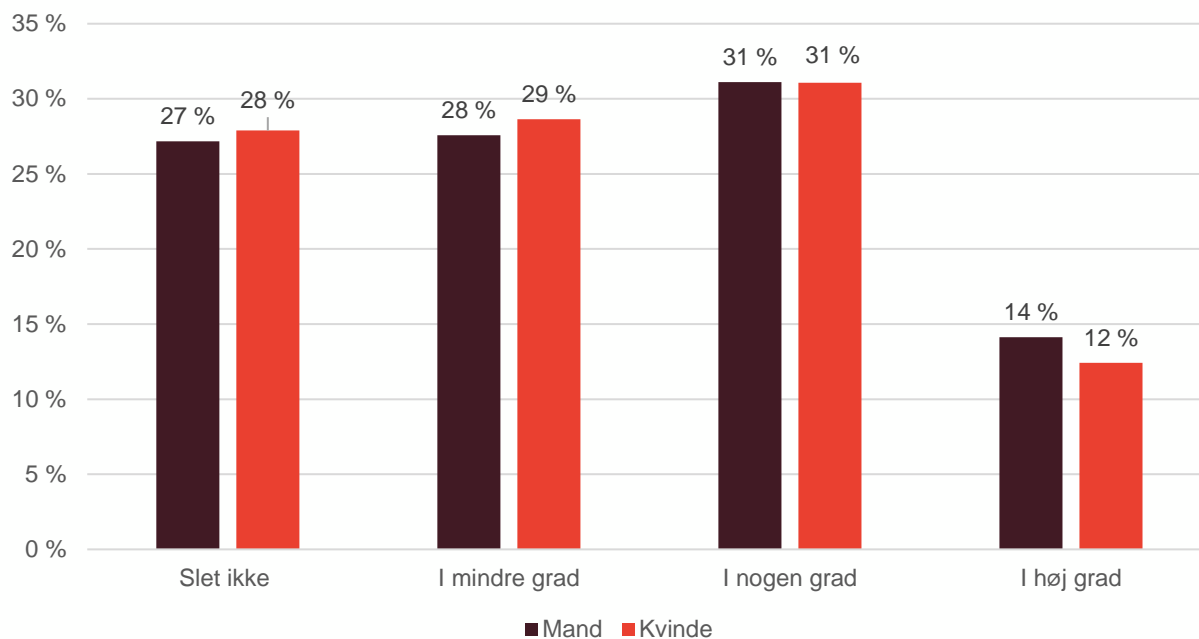
Kilde: DEAs spørgeskemaundersøgelse af forskeres erfaringer med ekstern finansiering af forskning (2021)  
Anm.: N = 2.898.

Figur 58 // For at forbedre mine chancer for bevillinger har jeg satset på "sikre" ideer, hvor der var en god chance for at kunne publicere resultaterne. Fordelt på hovedområde



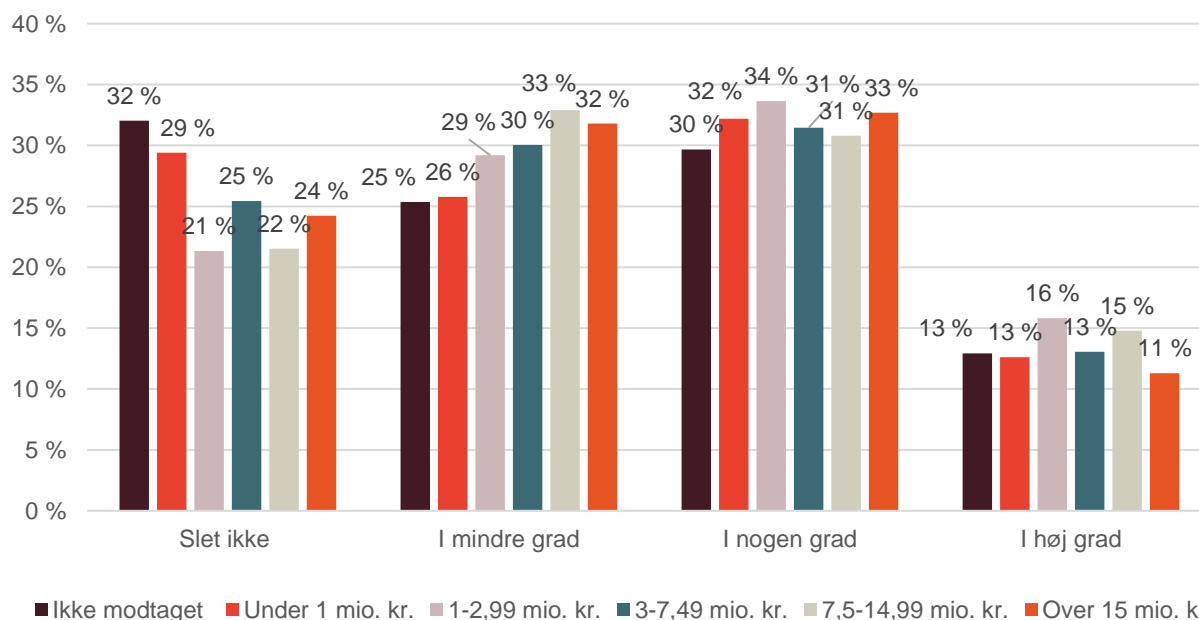
Kilde: DEAs spørgeskemaundersøgelse af forskeres erfaringer med ekstern finansiering af forskning (2021)  
Anm.: N = 3.250.

Figur 59 // For at forbedre mine chancer for bevillinger har jeg satset på "sikre" ideer, hvor der var en god chance for at kunne publicere resultaterne. Fordelt på køn



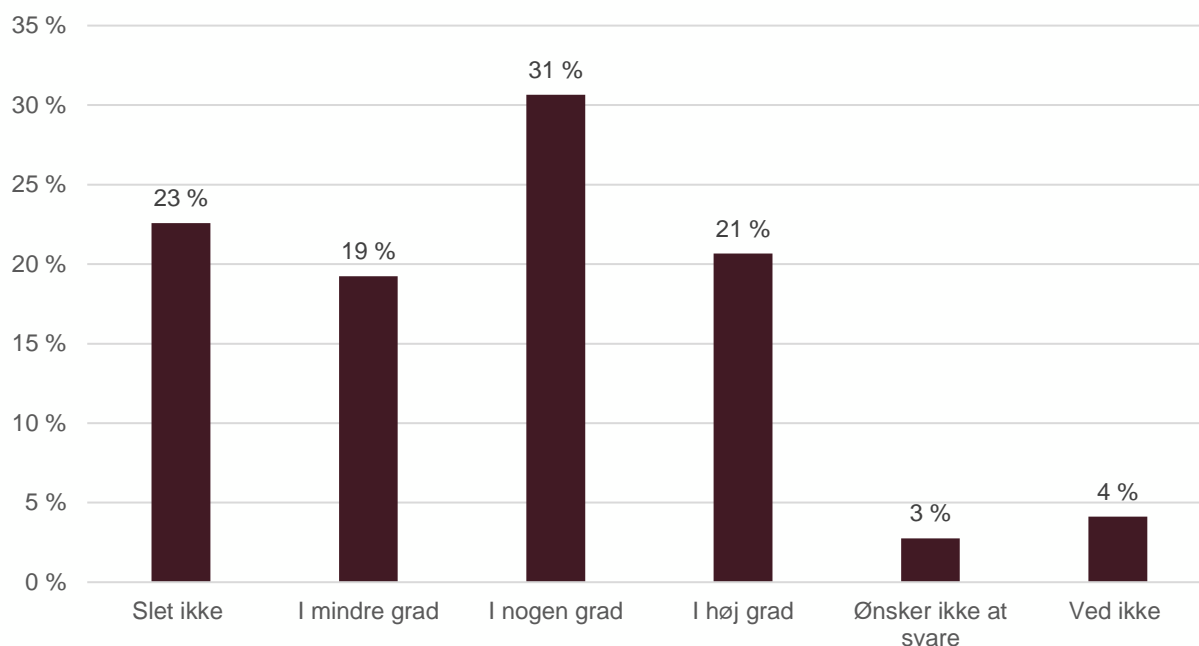
Kilde: DEAs spørgeskemaundersøgelse af forskeres erfaringer med ekstern finansiering af forskning (2021)  
 Anm.: N = 3.204.

Figur 60 // For at forbedre mine chancer for bevillinger har jeg satset på "sikre" ideer, hvor der var en god chance for at kunne publicere resultaterne. Fordelt på tiltrækning af eksterne midler



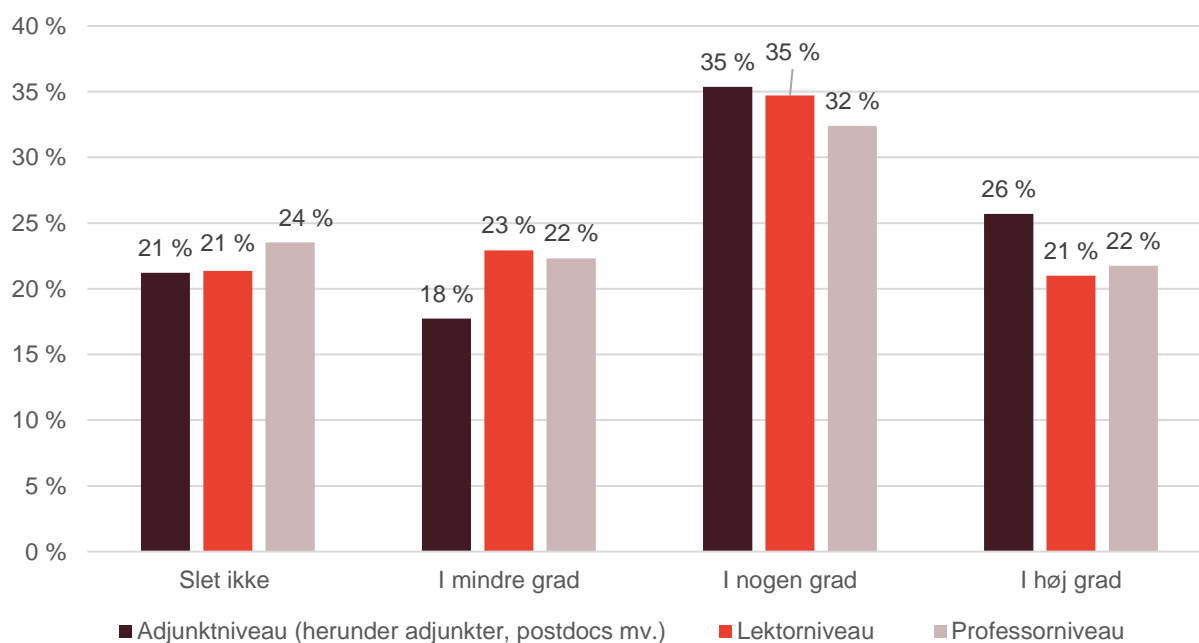
Kilde: DEAs spørgeskemaundersøgelse af forskeres erfaringer med ekstern finansiering af forskning (2021)  
 Anm.: N = 3.238.

Figur 61 // For at forbedre mine chancer for bevillinger har jeg søgt om midler til projekter, der var tæt på forskning, jeg allerede havde gennemført/fået bevilling til



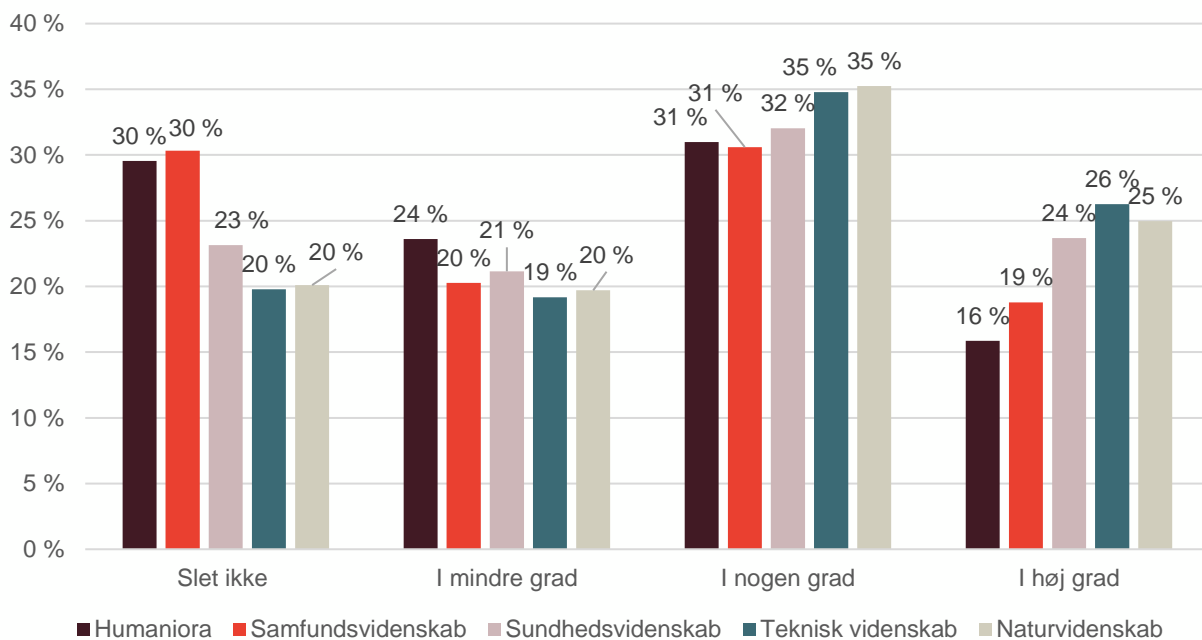
Kilde: DEAs spørgeskemaundersøgelse af forskeres erfaringer med ekstern finansiering af forskning (2021)  
Anm.: N = 3.470.

Figur 62 // For at forbedre mine chancer for bevillinger har jeg søgt om midler til projekter, der var tæt på forskning, jeg allerede havde gennemført/fået bevilling til. Fordelt på stillingsniveau



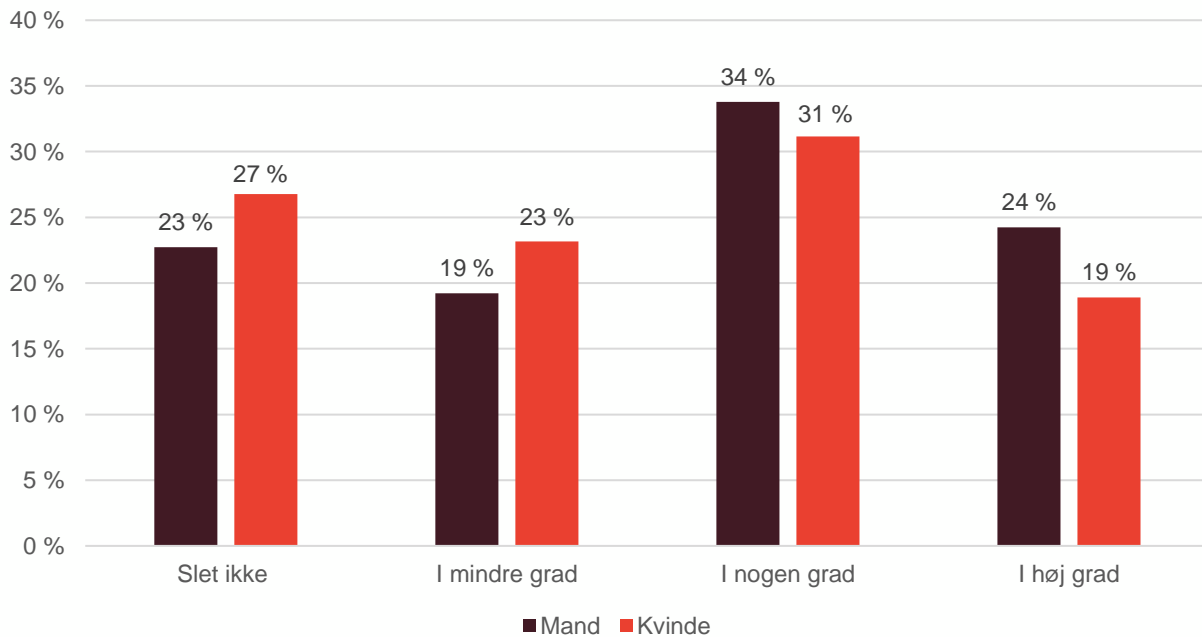
Kilde: DEAs spørgeskemaundersøgelse af forskeres erfaringer med ekstern finansiering af forskning (2021)  
Anm.: N = 2.898.

Figur 63 // For at forbedre mine chancer for bevillinger har jeg søgt om midler til projekter, der var tæt på forskning, jeg allerede havde gennemført/fået bevilling til. Fordelt på hovedområde



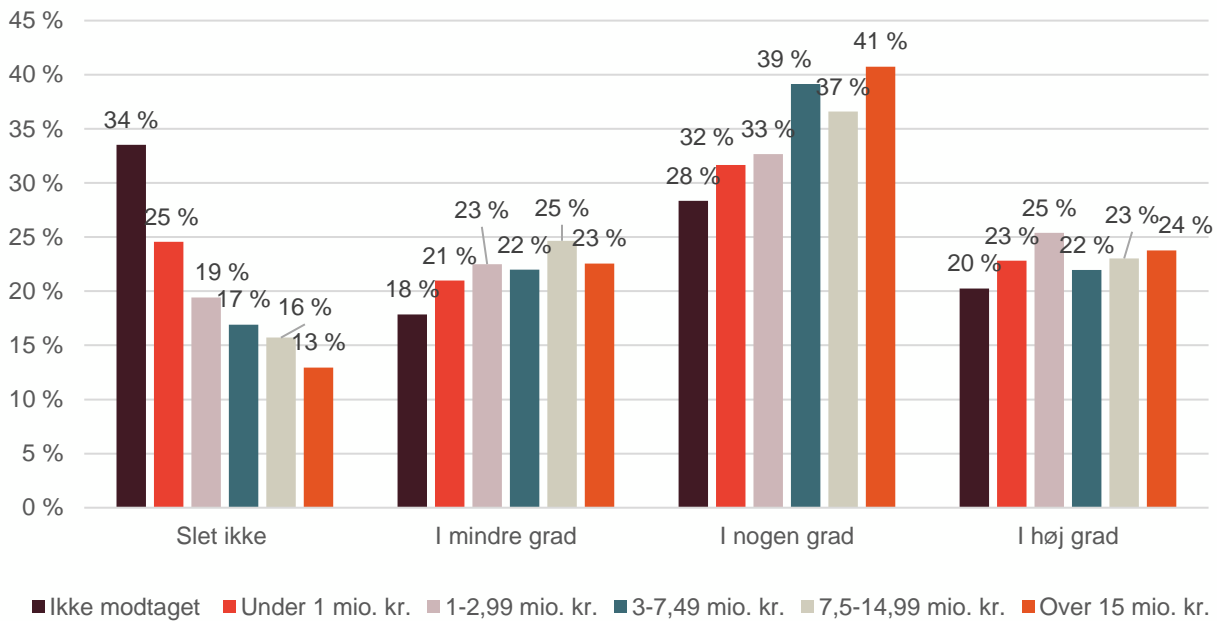
Kilde: DEAs spørgeskemaundersøgelse af forskeres erfaringer med ekstern finansiering af forskning (2021)  
Anm.: N = 3.243.

Figur 64 // For at forbedre mine chancer for bevillinger har jeg søgt om midler til projekter, der var tæt på forskning, jeg allerede havde gennemført/fået bevilling til. Fordelt på køn



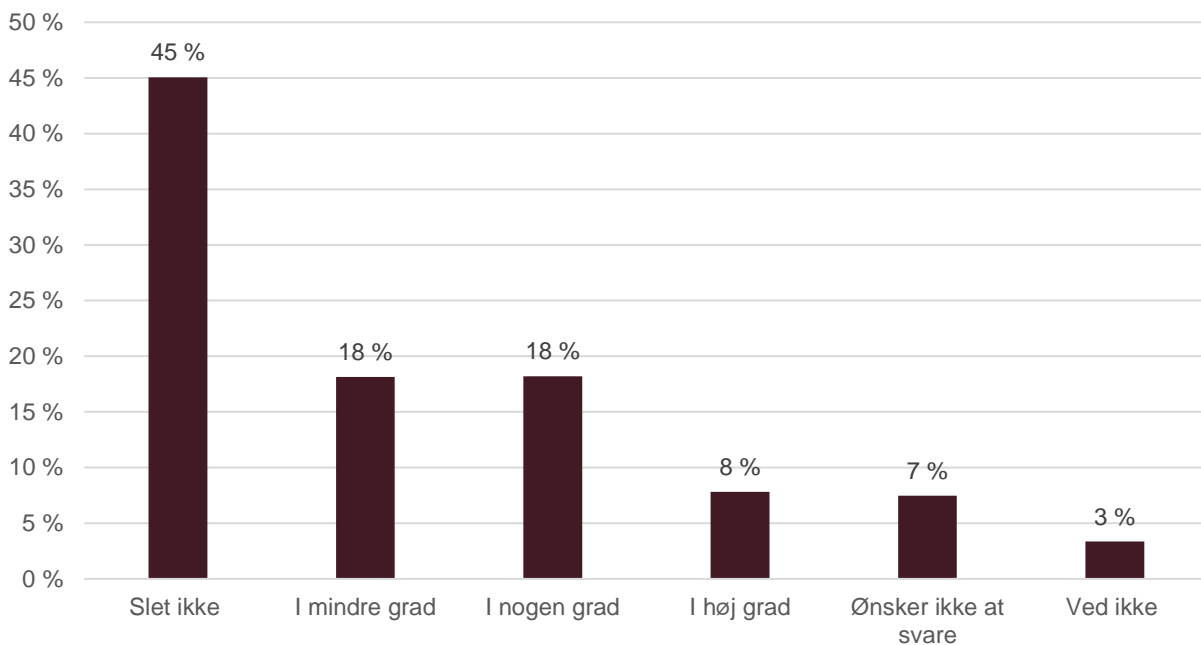
Kilde: DEAs spørgeskemaundersøgelse af forskeres erfaringer med ekstern finansiering af forskning (2021)  
Anm.: N = 3.199.

Figur 65 // For at forbedre mine chancer for bevillinger har jeg søgt om midler til projekter, der var tæt på forskning, jeg allerede havde gennemført/fået bevilling til. Fordelt på tiltrækning af eksterne midler



Kilde: DEAs spørgeskemaundersøgelse af forskeres erfaringer med ekstern finansiering af forskning (2021)  
 Anm.: N = 3.232.

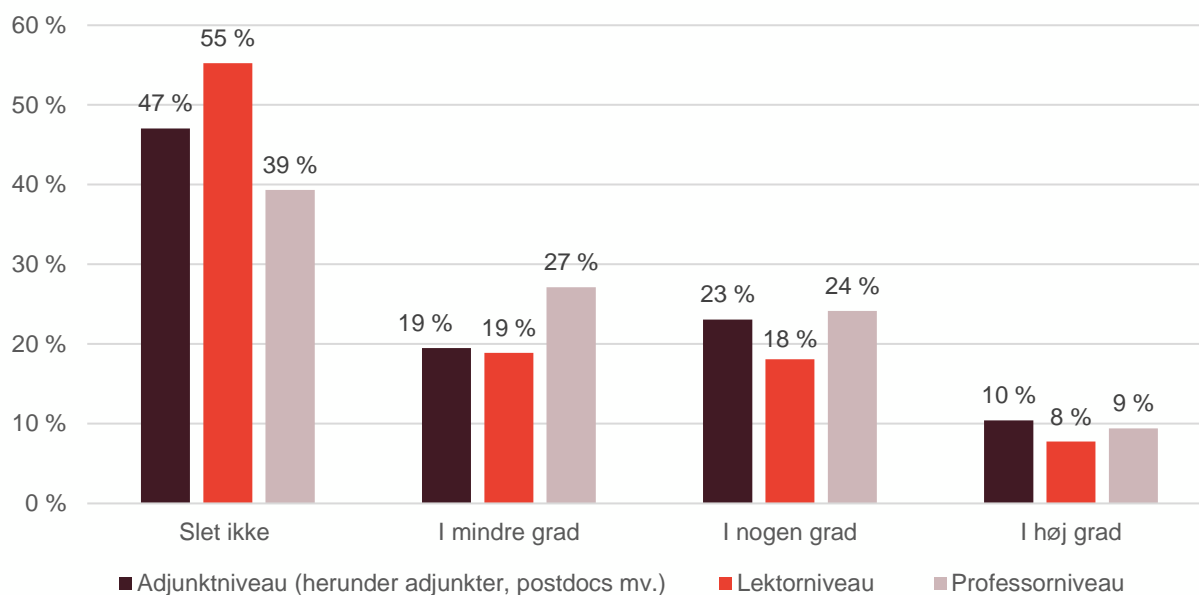
Figur 66 // For at skabe mulighed for at lave forskning, jeg vurderede, ville være svært at finde finansiering til, har jeg benyttet overskydende midler fra eksisterende bevillinger



Kilde: DEAs spørgeskemaundersøgelse af forskeres erfaringer med ekstern finansiering af forskning (2021)  
 Anm.: N = 3.461.

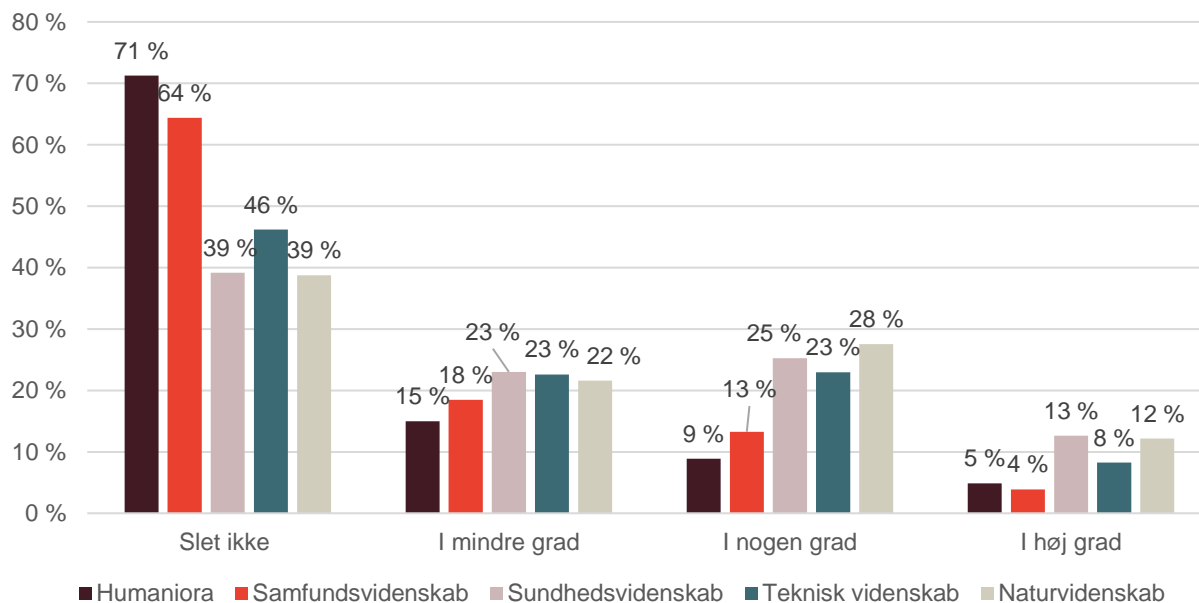


Figur 67 // For at skabe mulighed for at lave forskning, jeg vurderede, ville være svært at finde finansiering til, har jeg benyttet overskydende midler fra eksisterende bevillinger. Fordelt på stillingsniveau



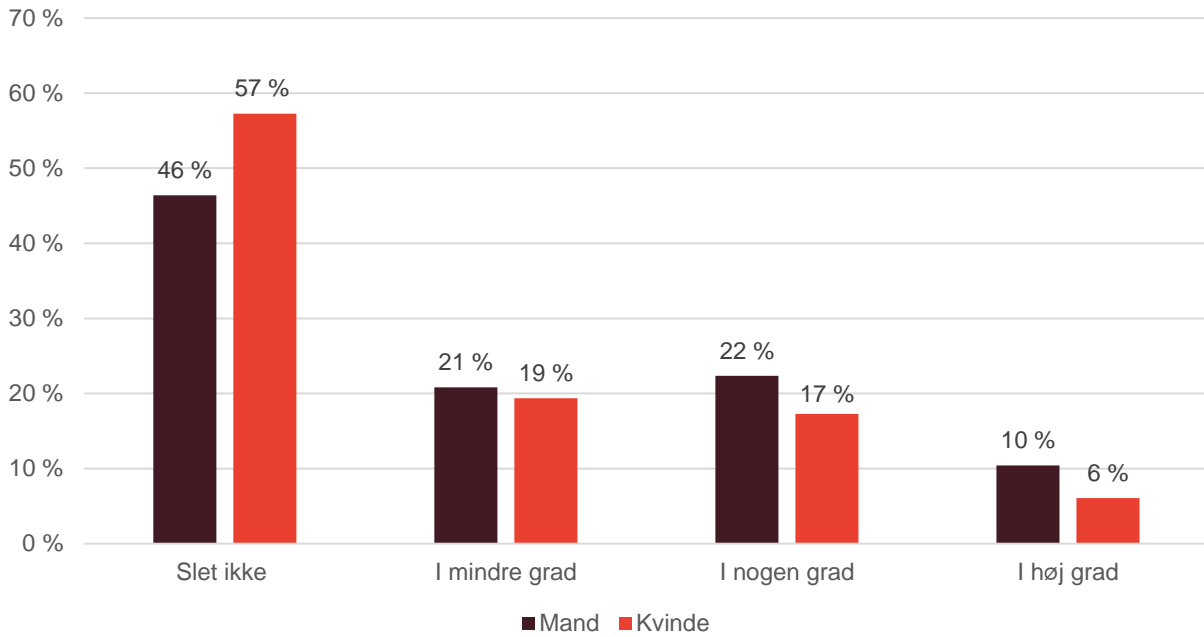
Kilde: DEAs spørgeskemaundersøgelse af forskeres erfaringer med ekstern finansiering af forskning (2021)  
Anm.: N = 2.784.

Figur 68 // For at skabe mulighed for at lave forskning, jeg vurderede, ville være svært at finde finansiering til, har jeg benyttet overskydende midler fra eksisterende bevillinger. Fordelt på hovedområde



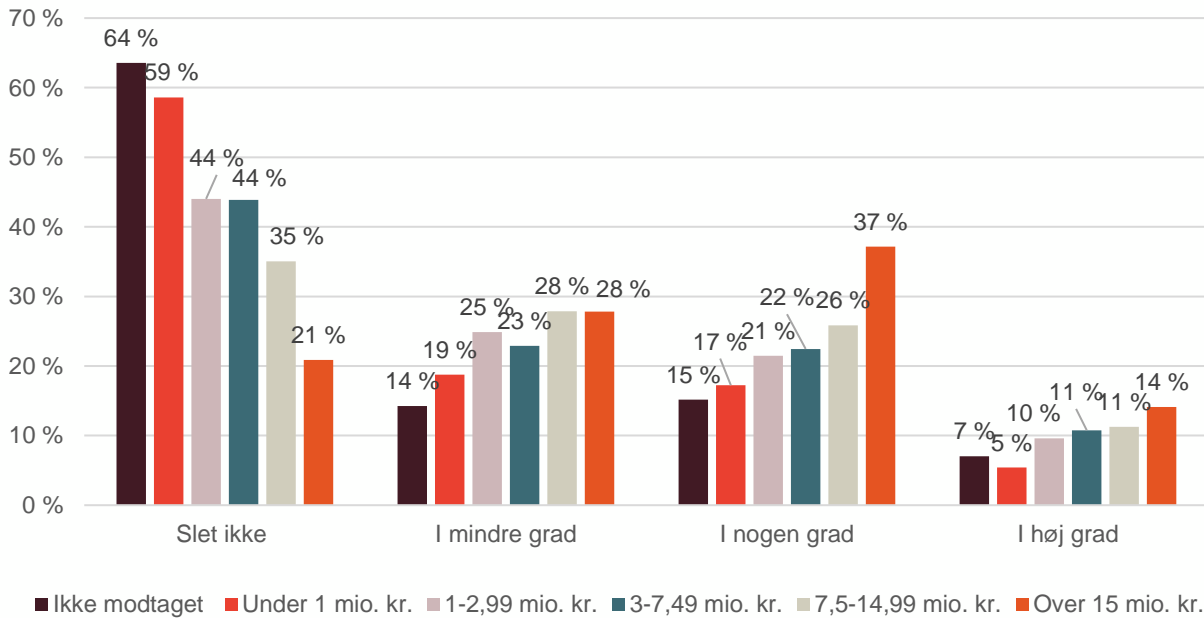
Kilde: DEAs spørgeskemaundersøgelse af forskeres erfaringer med ekstern finansiering af forskning (2021)  
Anm.: N = 3.105.

Figur 69 // For at skabe mulighed for at lave forskning, jeg vurderede, ville være svært at finde finansiering til, har jeg benyttet overskydende midler fra eksisterende bevillinger. Fordelt på køn



Kilde: DEAs spørgeskemaundersøgelse af forskeres erfaringer med ekstern finansiering af forskning (2021)  
 Anm.: N = 3.066.

Figur 70 // For at skabe mulighed for at lave forskning, jeg vurderede, ville være svært at finde finansiering til, har jeg benyttet overskydende midler fra eksisterende bevillinger. Fordelt på tiltrækning af eksterne midler



Kilde: DEAs spørgeskemaundersøgelse af forskeres erfaringer med ekstern finansiering af forskning (2021)  
 Anm.: N = 3.094.