

UDVIKLINGEN I FORÆLDRE PÅ DELTID



Udarbejdet af
Lærke Dyrby Kloch, projektassistent
Lena Lindbjerg Sperling, seniorøkonom

oktober, 2023

Tænketanken DEA
Fiolstræde 44
1171 København K
www.dea.nu

Indhold

Baggrund	6
Hovedkonklusioner	8
Implikationer	9
Forældre i deltidbeskæftigelse	12
Data og metode	18
Litteraturliste	20
Bilag	22

01

Baggrund

Baggrund

Langt størstedelen af danske børn starter i en daginstitution, når de er blevet ét år. Dette er forudsætningen for, at begge forældre i familierne har mulighed for arbejde fuldtid. I de seneste år har kvaliteten af de danske daginstitutioner været et stort debateme. Der har bl.a. været fokus på normeringer og manglen på pædagoger, og flere forældre er begyndt at gøre opmærksom på en større utryghed ved at aflevere deres barn i daginstitution.

Fagforeningen for pædagoger, BUPL, har i april udgivet en undersøgelse, der udspørger forældre om deres holdninger til kvaliteten i daginstitutionerne, og om det påvirker, hvor meget de arbejder (BUPL, 2023). I undersøgelsen svarede 17 pct. af de adspurgte forældre, at de er gået ned i tid, fordi kvaliteten i daginstitutionerne er for lav. Disse forældre har typisk skåret 5-10 timer af arbejdsugen, ifølge undersøgelsen, og halvdelen af de adspurgte forældre overvejer at sætte deres timer ned, hvis kvaliteten i institutionerne bliver yderligere forværret.

Udover at arbejde mindre, kan forældre også udtrykke deres utilfredshed med en daginstitution ved at flytte deres børn til et andet dagtilbud. Omkring 4 pct. af børn i kommunale og selvejende daginstitutioner skiftede daginstitution uden at skifte bopæl i årene 2008-2013 (DEA, 2021). Børnene flyttede til daginstitutioner, der i gennemsnit havde en højere andel pædagogisk uddannet personale, mindre fravær og højere anciennitet, end institutionen de kom fra. Dette tyder på, at flytningerne til dels skyldtes utilfredshed med kvaliteten i institutionen. Samtidig viser en brugerundersøgelse fra Indenrigs- og Sundhedsministeriet dog, at forældre generelt er meget tilfredse med deres børns dagtilbud men også, at der er variation både på tværs af- og indenfor kommuner (Indenrigs- og Boligministeriets Benchmarkingenhed, 2023). Der er en højere tilfredshed blandt forældre, der har børn i mindre daginstitutioner, ligesom tilfredsheden er højere i de kommuner, hvor en større andel af personalet har en pædagogisk uddannelse (Indenrigs- og Boligministeriets Benchmarkingenhed, 2023).

Mens forældre altså udtrykker et ønske om mindre arbejde som følge af lav kvalitet i dagtilbud, er arbejdstiden generelt faldet for hele befolkningen. Danskernes arbejdstid er generelt faldet fra 32,3 til 30,7 timer i 2000-2021 (KL Momentum, 2023). Udviklingen er især drevet af de 55-74-årige, der trapper gradvist ud af arbejdsmarkedet, ligesom der er sket en stigning blandt de 15-24-årige (Danmarks Statistik, 2023). Fra 2021 til 2022 var der derimod et fald i deltidsbeskæftigelsen blandt de 25-39-årige. De 30-49-årige rapporterer også i højere grad, at de ufrivilligt arbejder deltid, sammenlignet med andre aldersgrupper. Forskellen er dog beskeden, da 9 pct. af 20-29-årige og 50-64-årige rapporterer det samme, mens 10 pct. af de 30-49-årige var ufrivilligt på deltid. Det er herudover kun 6 pct. af de deltidsansatte 30-49-årige, der angiver pasning af børn/familie som årsagen (Danmark Statistik 2022).

I dette notat kigger vi på udviklingen i deltidsarbejde blandt forældre til børn i alderen 1-5 år på tværs af geografi og uddannelsesniveau. Hvis dårlig kvalitet i dagtilbud medfører, at forældre sænker deres arbejdstid, kan det have en betydning for samfundsøkonomien, og det er derfor væsentligt at undersøge om den faldende arbejdstid drives af småbørnsforældrene. Vi kigger i dette notat udelukkende på forældre, der fortsat er i arbejde og dermed ikke forældre, der hjemmepasser på fuld tid. Det er værd at bemærke at der har været en markant stigning i antallet af forældre, der hjemmepasser deres børn og dermed helt har trukket sig fra arbejdsmarkedet i en periode (Statistikbanken, 2023).

02

Hovedkonklusioner

Hovedkonklusioner

- Andelen af forældre med børn i daginstitutionsalderen, der arbejder deltid, har ligget stabilt på ca. 20 pct. fra 2011-2021. Kvinderne arbejder i højere grad på deltid end mændene, og forskellen mellem kønnene er steget med tre pct. point fra 2011 til 2021. I 2021 arbejdede 28 pct. af kvinderne med børn i alderen 1-5 år mindre end 32 timer om ugen, mens det samme tal var 13 pct. for mændene. Timetallet for forældre, der arbejder deltid, har været stort set uændret i hele perioden. Der er således ikke tegn på, at arbejdstiden for forældrene har ændret sig markant i perioden.
- I region Hovedstaden er der færrest forældre, der arbejder under 32 timer om ugen med ca. 19 pct. af forældrene. Syddanmark har den højeste andel af forældre, der arbejder deltid, i hele perioden med ca. 22 pct. De fire regioner, eksklusiv hovedstaden, ligger dog inden for 1-2 pct. point af hinanden hvert år. Variationen i deltidsbeskæftigelse blandt småbørnsforældre er altså ikke markant på tværs af landet.
- Der har været en lille stigning i andelen af ufaglærte forældre, der er på deltid siden 2014 på ca. 5 pct. point. I samme år begyndte også andelen af forældre med videregående uddannelser på deltid at stige svagt. Fra 2014 til 2021 steg andelen af forældre med en videregående uddannelse, der er på deltid med 2 pct. point. Andelen af forældrene med en erhvervsuddannelse er derimod faldet med 1 pct. point. Bag de meget små ændringer i andele ligger forskellige antalsmæssige tendenser. Antallet af småbørnsforældre med en lang videregående uddannelse er steget markant de seneste år, hvor antallet på deltid er fulgt med. Omvendt er det samlede antal ufaglærte småbørnsforældre faldet betydeligt mere end antallet på deltid, hvilket giver stigningen i andele. I 2021 var der dermed 13.500 forældre med en kandidatuddannelse, som arbejdede på deltid.

03

Implikationer

Implikationer

Analysen viser først og fremmest, at andelen af forældre til daginstitutionsbørn, som er på deltid og arbejder færre timer, har været relativt konstant. Resultaterne forbliver de samme på tværs af køn, regioner, alder på børnene og antal børn. På trods af, at bekymringer om lav kvalitet i daginstitutioner kan være årsagen til, at man går på deltid, er der ikke noget, der indikerer at problemet er vokset de sidste 10 år. Resultaterne understøtter den tidligere fundne udvikling; at den faldende arbejdstid ikke drives af de 25-39-årige (Danmarks Statistik, 2023) og dermed ikke småbørnsforældrene.

Forældre med en lang videregående uddannelse er mindst tilbøjelige til at gå på deltid, men det er samtidig i denne gruppe, vi ser den største stigning i antallet af forældre på deltid. Hvis den svage stigning i andelen af forældre med en lang videregående uddannelse bliver større, kan det være et tegn på en øget utilfredshed med daginstitutionernes kvalitet. Det er i højere grad børn, hvis mor har en kandidatuddannelse, der flytter til en anden daginstitution uden at skifte adresse, hvilket også kan indikere, at de er tilbøjelige til at reagere på, hvordan de oplever dagtilbuddets kvalitet.

Da analysen kun kigger på forældre i lønmodtagerjobs, er det muligt, der er sket en ændring i antal timer selvstændige forældre arbejder, at flere har forlænget deres barsel, eller helt er stoppet med at arbejde. Antallet af forældre, der modtager tilskud til pasning af egne børn, er næsten tredoblet fra 2008 til 2022 (Statistikbanken, 2023). I 2022 var der over 2.000 modtagere af tilskud til pasning af egne børn, hvilket kan indikere, at forældrene i højere grad reagerer ved helt at trække sig fra arbejdsmarkedet i en periode fremfor blot at sænke arbejdstid.

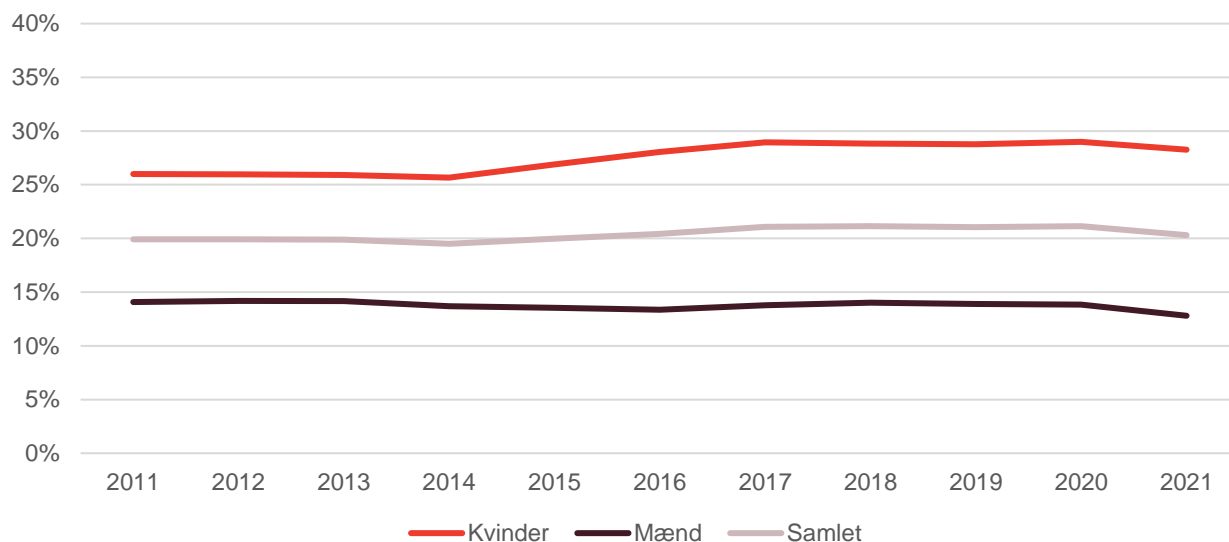
04

Forældre i deltidsbeskæftigelse

Forældre i deltidbeskæftigelse

Andelen af forældre med børn i daginstitutionsalderen, der arbejder under 32 timer – herefter refereret til som værende på deltid, har været meget stabil de sidste 10 år med ca. 20 pct samlet, jf. figur 1. Andelen på deltid steg dog fra 2011 til 2021 med to pct. point for kvinder, mens den faldt et pct. point for mænd.

Figur 1 // Andel af forældre med børn i 1-5-årsalderen, der arbejder deltid

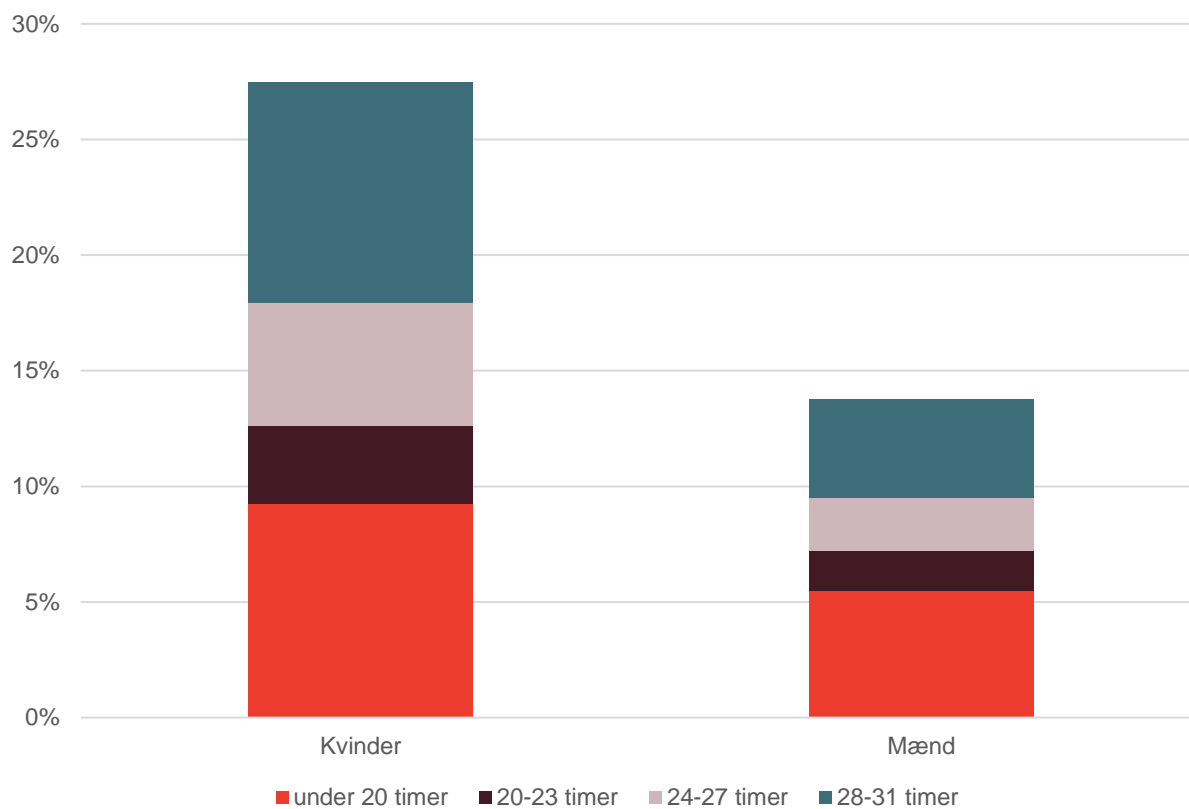


Kilde: Egne beregninger på baggrund af registerdata fra Danmarks statistik

Anm.: Beskæftigelsen er baseret på BFL-registeret, som oplyser antal timer arbejdet i løbet af året. Man er defineret som fuldtidsansat, hvis man arbejder 32 timer eller over om ugen i gennemsnit i løbet af året.

Kvinder arbejder i højere grad deltid med ca. 26-29 pct., hvor det samme kun gælder for ca. 14 pct. af mændene. Derudover arbejder kvinderne på deltid færre timer end mændene på deltid, jf. figur 2. I gennemsnit arbejder 9 pct. af kvinderne under 20 timer om ugen, 3 pct. arbejder 20-23 timer, 5 pct. arbejder 24-27 timer og 10 pct. arbejder 28-31 timer. Det samme gør sig gældende for hhv. 5, 2, 2 og 4 pct. af mændene.

Figur 2 // Andelen af kvinder og mænd med børn i 1-5-årsalderen, der arbejder deltid, og deres fordeling på arbejdstid, 2021

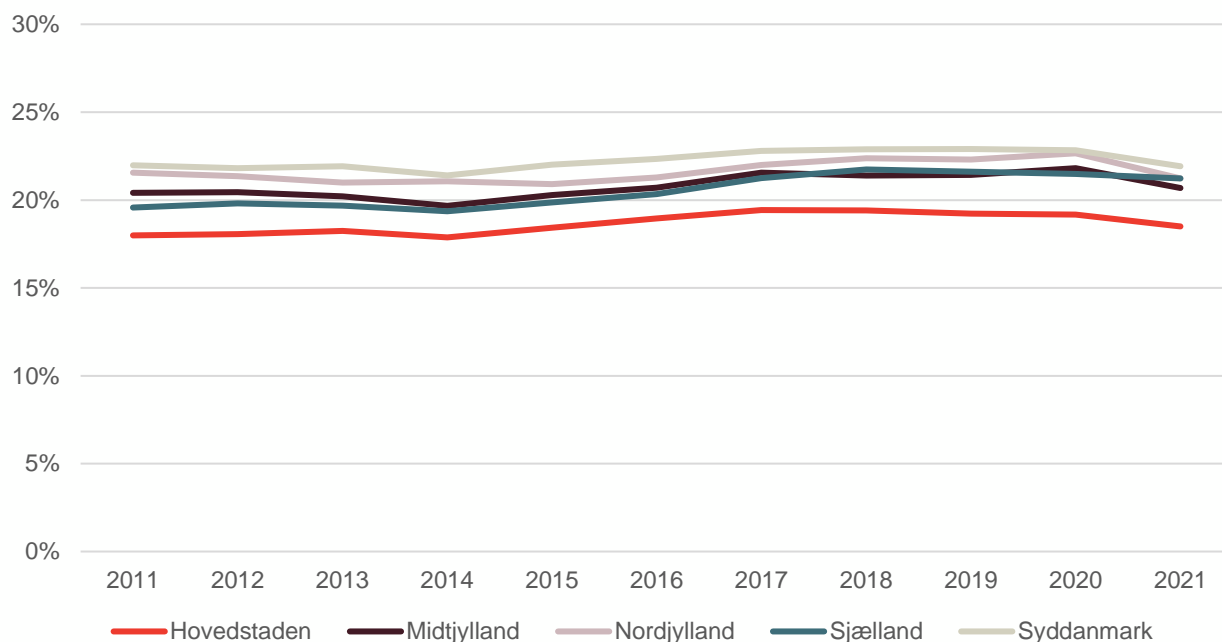


Kilde: Egne beregninger på baggrund af registerdata fra Danmarks statistik

Anm.: Beskæftigelsen er baseret på BFL-registeret, som oplyser antal timer arbejdet i løbet af året. Man er defineret som fuldtidsansat, hvis man arbejder 32 timer eller over om ugen i gennemsnit i løbet af året.

Når man kigger på tværs af regionerne, er andelen af deltidsansatte forældre relativt konstant, jf. figur 3. Region Hovedstaden er den region, hvor der er færrest deltidsansatte forældre med ca. 19 pct. Dette er i høj grad båret af den større andel af forældre med en lang videregående uddannelse i region Hovedstaden, der er mindre tilbøjelige til at arbejde deltid jf. figur 5. De fire andre regioner ligger tæt med kun 1-2 pct. points forskel, men region Syddanmark har den højeste andel deltidsansatte forældre i alle årene med ca. 22 pct.

Figur 3 // Andel af forældre med børn i 1-5-års-alderen, der arbejder deltid, fordelt på regioner



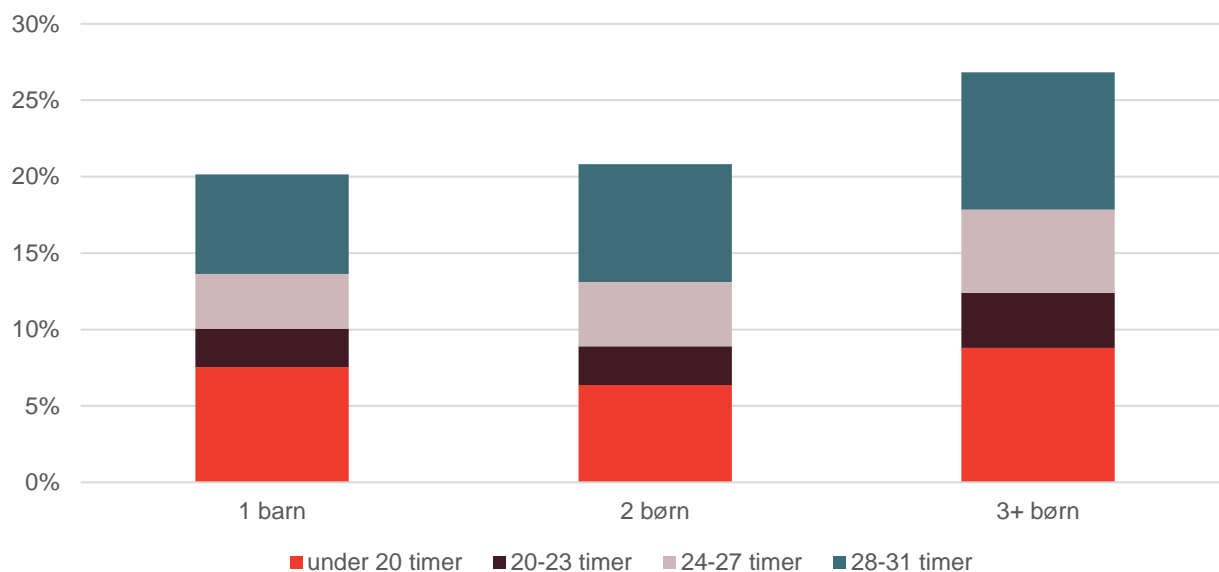
Kilde: Egne beregninger på baggrund af registerdata fra Danmarks statistik

Anm.: Beskæftigelsen er baseret på BFL-registeret, som oplyser antal timer arbejdet i løbet af året. Man er defineret som fuldtidsansat, hvis man arbejder 32 timer eller over om ugen i gennemsnit i løbet af året.

Baseret på antal børn man har, er mønsteret det samme over tid, hvor andelen af deltidsansatte forældre er uændret. Andelen af forældre med 2 eller 3+ børn mellem 1-5 år, der arbejder under 20 timer om ugen, er dog i perioden steget med 2 pct. point fra hhv. 5 til 7 og 8 til 10 pct, jf. bilag.

Generelt arbejder forældre med 3+ børn mellem 1-5 år mere deltid, end forældre med 1 eller 2 børn i aldersgruppen, jf. figur 5. Dog arbejder forældre til to børn i daginstitutionsalderen lige så meget fuldtid som forældre til 1 barn. Et lignende mønster gør sig gældende, hvis man kigger på antal børn generelt. Forældre til 2-3 børn, hvoraf minimum 1 er i daginstitutionsalderen, arbejder mere fuldtid end forældre til 1 barn, der er i daginstitutionsalderen, mens forældre med 4 eller 5+ børn i højere grad er på deltid, jf. bilag.

Figur 4 // Andel af forældre med børn i 1-5-årsalderen, der arbejder deltid, fordelt på antal børn i daginstitutionsalderen



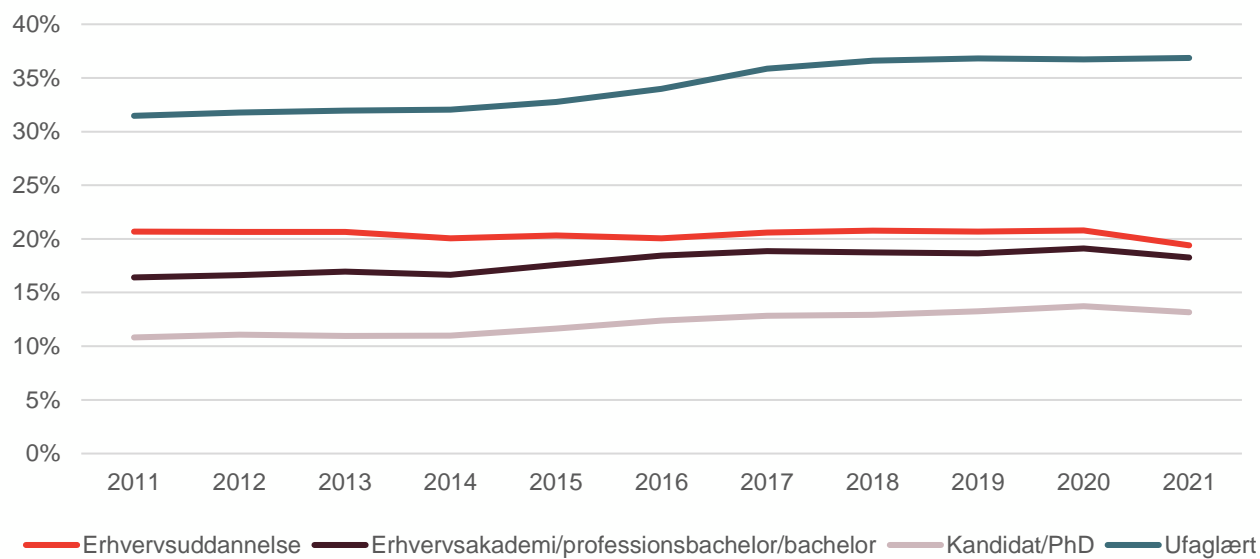
Kilde: Egne beregninger på baggrund af registerdata fra Danmarks statistik

Anm.: Beskæftigelsen er baseret på BFL-registeret, som oplyser antal timer arbejdet i løbet af året. Man er defineret som fuldtidsansat, hvis man arbejder 32 timer eller over om ugen i gennemsnit i løbet af året.

Hvis man i stedet kigger på forældrenes højeste fuldførte uddannelse, ses det, at det er ufaglærte forældre, der arbejder mest deltid og også har den største stigning med 5 pct. point, mens det er kandidat- eller ph.d.-uddannede, der arbejder mindst deltid, jf. figur 5. Der har i perioden været en stigning i antal forældre med en lang videregående uddannelse, der er gået på deltid fra ca. 7.500 til 13.500. Stigningen er dog blevet modvirket af, at der samtidig er kommet ca. 34.500 flere forældre med en lang videregående uddannelse. Det samme gør sig gældende for forældre med en kort eller mellemlang uddannelse, hvor antallet på deltid og antallet af forældre også begge er steget i perioden. Omvendt er antallene faldet for både erhvervsuddannede og ufaglærte forældre. For de ufaglærte forældre er antallet af deltidsansatte dog kun faldet med 1.500, mens antallet af ufaglærte forældre er faldet med 16.000, hvilket resulterer i 5 pct. stigningen i andelen af ufaglærte forældre på deltid.

De overordnede tendenser stemmer overens med billedet for den generelle, voksne danske befolkning jf. bilaget. Småbørnsforældre arbejder mindre deltid end den generelle befolkning, hvor ca. 30 pct. arbejder deltid. Der skal her dog tages højde for, at den generelle stigning i deltidsarbejde for befolkningen i høj grad er båret af de yngre og ældre.

Figur 5 // Andel af forældre med børn i 1-5-årsalderen, der arbejder deltid, fordelt på højest fuldførte uddannelse



Kilde: Egne beregninger på baggrund af registerdata fra Danmarks statistik

Anm.: Beskæftigelsen er baseret på BFL-registeret, som oplyser antal timer arbejdet i løbet af året. Man er defineret som fuldtidsansat, hvis man arbejder 32 timer eller over om ugen i gennemsnit i løbet af året.

05

Data og metode

Data og metode

Analysen er udarbejdet på baggrund af registerdata fra Danmarks statistik. Der indgår kun personer, der er registreret som mor eller far til et barn i 1-5 års alderen i 2011-2021. Barnets alder er primo året. Personen skal derudover også indgå i beskæftigelsesstatistikken for at være inkluderet. Der indgår derfor ikke selvstændige eller personer uden for arbejde. Hvorvidt personen er fuldtidsansat, er baseret på følgende formel:

$$\text{ugentlige arbejdstimer} = \frac{(\text{antal timer registreret i året})}{4 * (\text{antal måneder man er registreret})}$$

06

Litteraturliste

Litteraturliste

BUPL, 2023, Bekymring for kvaliteten i børns institutioner får forældre til at gå ned i tid

Danmarks Statistik, 2023, Nyt fra Danmarks Statistik Nr. 57

DEA, 2021, Børn der skifter daginstitution

Indenrigs- og Boligministeriets Benchmarkingenhed, 2023, Brugertilfredshed på dagtilbudsområdet

KL Momentum, 2023, Fald i danskernes arbejdstid kan gå ud over vækst og velfærd

Statistikbanken, 2023, Modtagere af tilskud til privat børnepasning

07

Bilag

Bilag

Tabel 1 // Andel af forældre med børn i 1-5 årsalderen, fordelt på antal børn i daginstitutionsalderen

		2011	2012	2013	2014	2015	2016	2017	2018	2019	2020	2021
1 barn	under 20 timer	7%	7%	7%	7%	7%	8%	8%	8%	8%	8%	8%
	20-23 timer	3%	3%	3%	3%	3%	2%	3%	2%	2%	2%	2%
	24-27 timer	4%	4%	4%	4%	3%	4%	4%	4%	4%	4%	3%
	28-31 timer	7%	7%	7%	6%	6%	6%	7%	7%	7%	7%	6%
2 børn	under 20 timer	5%	6%	6%	6%	6%	7%	7%	7%	7%	7%	7%
	20-23 timer	3%	3%	2%	2%	2%	3%	3%	3%	3%	3%	3%
	24-27 timer	4%	4%	4%	4%	4%	4%	4%	4%	4%	5%	4%
	28-31 timer	8%	8%	8%	7%	7%	8%	8%	8%	8%	8%	7%
3+ børn	under 20 timer	8%	7%	7%	7%	8%	10%	11%	11%	10%	10%	10%
	20-23 timer	4%	3%	3%	3%	3%	4%	4%	4%	4%	4%	4%
	24-27 timer	5%	6%	5%	4%	6%	5%	5%	5%	6%	6%	6%
	28-31 timer	8%	9%	9%	9%	9%	9%	9%	9%	10%	10%	8%

Kilde: Egne beregninger på baggrund af registerdata fra Danmarks statistik

Anm.: Beskæftigelsen er baseret på BFL-registeret, som oplyser antal timer arbejdet i løbet af året. Man er defineret som fuldtidsansat, hvis man arbejder over 36 timer om ugen i gennemsnit i løbet af året.

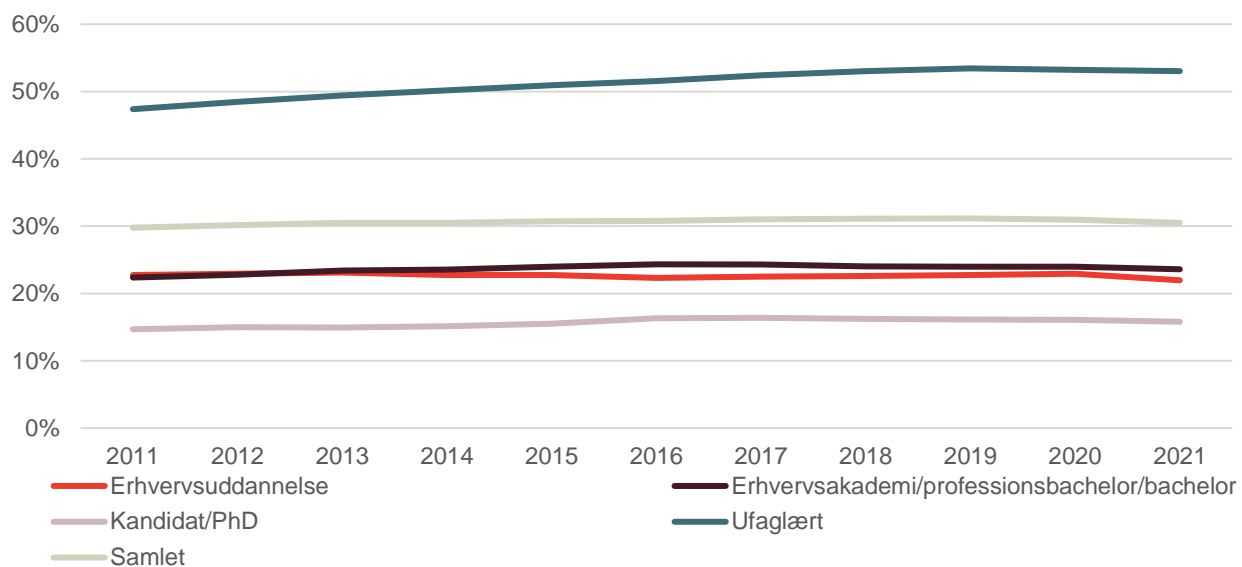
Tabel 2 // Andel af forældre med børn i 1-5 årsalderen, fordelt på antal børn

		2011	2012	2013	2014	2015	2016	2017	2018	2019	2020	2021
1 barn	under 20 timer	8%	9%	9%	9%	10%	10%	10%	10%	10%	10%	9%
	20-23 timer	3%	3%	3%	3%	3%	3%	3%	3%	3%	3%	3%
	24-27 timer	4%	4%	4%	4%	4%	4%	4%	4%	4%	4%	4%
	28-31 timer	7%	8%	7%	7%	7%	7%	7%	7%	7%	7%	7%
2 børn	under 20 timer	5%	5%	5%	6%	6%	6%	6%	6%	6%	6%	6%
	20-23 timer	2%	2%	2%	2%	2%	2%	2%	2%	2%	2%	2%
	24-27 timer	4%	3%	3%	3%	3%	3%	3%	3%	3%	3%	3%
	28-31 timer	7%	7%	7%	6%	6%	6%	6%	7%	7%	7%	6%
3 børn	under 20 timer	6%	6%	6%	6%	6%	7%	7%	7%	7%	7%	7%
	20-23 timer	3%	3%	2%	2%	2%	2%	3%	2%	2%	2%	2%
	24-27 timer	4%	4%	4%	4%	4%	4%	4%	4%	4%	4%	4%
	28-31 timer	7%	7%	7%	7%	7%	7%	7%	7%	7%	7%	6%
4 børn	under 20 timer	8%	9%	9%	9%	9%	10%	11%	11%	11%	11%	11%
	20-23 timer	4%	4%	3%	3%	3%	3%	3%	3%	3%	3%	3%
	24-27 timer	5%	5%	5%	4%	4%	4%	4%	4%	4%	4%	4%
	28-31 timer	8%	7%	8%	7%	7%	7%	7%	7%	7%	7%	7%
5+ børn	under 20 timer	14%	13%	13%	14%	14%	15%	17%	17%	17%	17%	17%
	20-23 timer	5%	5%	4%	4%	4%	4%	4%	4%	4%	4%	4%
	24-27 timer	5%	5%	6%	5%	5%	5%	6%	5%	5%	5%	4%
	28-31 timer	8%	8%	7%	7%	6%	7%	7%	8%	7%	7%	7%

Kilde: Egne beregninger på baggrund af registerdata fra Danmarks statistik

Anm.: Beskæftigelsen er baseret på BFL-registeret, som oplyser antal timer arbejdet i løbet af året. Man er defineret som fuldtidsansat, hvis man arbejder over 36 timer om ugen i gennemsnit i løbet af året.

Figur 6 // Andel af voksne, der arbejder deltid, fordelt på højest fuldførte uddannelse



Kilde: Egne beregninger på baggrund af registerdata fra Danmarks statistik

Anm.: Beskæftigelsen er baseret på BFL-registeret, som oplyser antal timer arbejdet i løbet af året. Man er defineret som fuldtidsansat, hvis man arbejder 32 timer eller over om ugen i gennemsnit i løbet af året.



DEA

Tænkertanken DEA
Fiolstræde 44
1171 København K
www.dea.nu