

# MANGLEN PÅ PÆDAGO- GER I DAGTILBUD



Udarbejdet af  
Katja Jensen, seniorøkonom, ph.d.

November 2023

Tænketanken DEA  
Fiolstræde 44  
1171 København K  
[www.dea.nu](http://www.dea.nu)

# Indhold

<b>Baggrund</b>	<b>6</b>
<b>Hovedkonklusion</b>	<b>9</b>
<b>Implikationer</b>	<b>11</b>
<b>Pædagoger forlader ikke dagtilbud mere end andre brancher</b>	<b>13</b>
<b>Færre nyuddannede pædagoger starter i dagtilbud</b>	<b>18</b>
<b>Typisk mange pædagoger i dagtilbud i kommuner, som tiltrækker mange nyuddannede til dagtilbud</b>	<b>22</b>
<b>Hvem starter i og forlader dagtilbuddene?</b>	<b>28</b>
<b>Data og metode</b>	<b>33</b>
<b>Litteraturliste</b>	<b>36</b>
<b>Bilag</b>	<b>38</b>

# 01

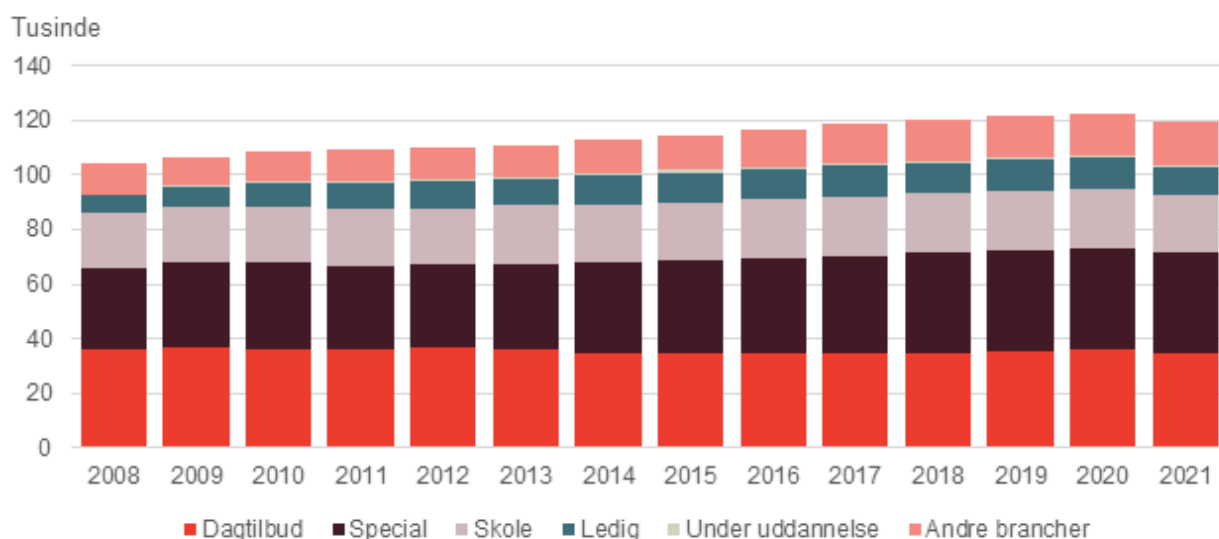
## Baggrund

## Baggrund

I 2020 vedtog Folketinget aftalen om minimumsnormeringer, som opsatte krav til, hvor meget pædagogisk personale der skal være i daginstitutioner. Med aftalen blev der derudover afsat midler til at opkvalificere det pædagogiske personale, således at mindst 85 pct. af det pædagogiske personale i kommunen har en pædagogisk uddannelse.<sup>1</sup> Mens der på landsplan næsten er nok pædagogisk personale i dagtilbuddene til at opfylde kravet til, hvor meget pædagogisk personale der skal være i daginstitutioner, så har en relativt lille andel af dem en pædagogisk uddannelse.<sup>2</sup> På landsplan havde ca. 60 pct. af det pædagogiske personale en pædagoguddannelse eller pædagogisk assistentuddannelse i 2021.<sup>3</sup>

Der er ikke sket en stigning i antallet af pædagoger i dagtilbud siden 2008, og antallet har ligget på ca. 35.000 frem til i dag, jf. figur 1.<sup>4</sup> Og dette er til trods for, at det samlede antal af pædagoger er steget fra godt 100.000 i 2008 til 120.000 i 2021.<sup>5</sup> Det større antal pædagoger er altså at finde i andre brancher end dagtilbud, med størst procentvise stigninger inden for specialområdet, pædagoger uden beskæftigelse, samt brancher uden for pædagogfaget.<sup>6</sup>

Figur 1 // Udviklingen i antallet af pædagoger i arbejdsstyrken og deres beskæftigelse, 2008-2021



Kilde: egne beregninger på baggrund af registerdata fra Danmarks Statistik

<sup>1</sup> Se *Aftale om minimumsnormeringer, 2020*; *Opkvalificeringspuljen, 2020*.

<sup>2</sup> I 2019 var der 3,1 børn pr. ansat i vuggestuer og 6,1 pr. ansat i børnehaver på landsplan. På landsplan er der altså tæt på at være nok ansatte i dagtilbuddene til at opfylde minimumsnormeringerne på 3 og 6 børn pr. voksen i hhv. vuggestuer og børnehaver. Over halvdelen af kommunerne lever dog ikke op til minimumsnormeringerne. Hhv. 58 og 53 kommuner ud af 98 kommuner har mere end 3 børn pr. voksen i vuggestuer hhv. 6 børn pr. voksen i børnehaver. De fleste af disse kommuner overskrider dog ikke normeringen med meget: Kun 20 af kommunerne overskrider normeringen for vuggestuer med over 0,2 barn pr. voksen, mens 16 af kommunerne overskrider normeringen for børnehaver med 0,4 barn pr. voksen.

<sup>3</sup> Kilde: BUVM, 2021.

<sup>4</sup> Figur 1 er en opdateret version af figur 1 fra DEA, 2020.

<sup>5</sup> Arbejdsstyrken omfatter i notatet også personer, som er midlertidigt uden for arbejdsstyrken, fx pga. barsel fra ledighed.

<sup>6</sup> Blandt pædagoger arbejdede der i 2021 37.000 på specialområdet, 21.000 på skoleområdet og 16.000 i andre brancher. Desuden var 1.000 ledige, og 700 under uddannelse.

*Anm.: Dagtilbud omfatter brancherne dagplejemødre, vuggestuer, børnehaver samt aldersintegrerede institutioner. Special omfatter brancherne døgninstitutioner for børn, unge eller voksne med handicap, familiepleje, institutioner med stofmisbrugere og alkohol-skadede, plejehjem og beskyttede boliger, forsorgshjem, revalideringsinstitutioner, flygtningecentre og specialskoler for handicappede. Skole omfatter brancherne fritidshjem, fritidsklubber, folkeskoler og ungdoms- og efterskoler. Arbejdsstyrken omfatter også personer, der kun midlertidigt er uden for arbejdsstyrken, fx pga. barsel fra ledighed. Pædagoger, som både er under uddannelse og enten i beskæftigelse eller ledige, tæller som under uddannelse i optællingen.*

Den flade udvikling i antallet af pædagoger i dagtilbud falder sammen med, at børnetallet er faldet en smule fra 2008 til 2021.<sup>7</sup> Udviklingen i antallet af pædagoger i dagtilbud kan derfor være et tegn på, at der ikke er sket en stigning i efterspørgslen efter pædagoger i dagtilbud. Samtidig viser en analyse fra STAR dog, at 32 pct. af arbejdsgivernes forsøg på at rekruttere pædagoger i marts 2023 var forgæves, hvilket peger på, at der er en mangel på pædagoger samlet set.<sup>8</sup> Selvom der altså ikke er kommet færre pædagoger pr. barn i dagtilbuddene, kan der altså alligevel være en mangel. Det kan bl.a. skyldes øgede mål for, hvor mange pædagoger der skal være i dagtilbuddene, i lyset af politiske tiltag, såsom minimumsnormeringerne.

I denne analyse undersøger vi, hvornår i deres karriere pædagoger vælger – og fravælger – dagtilbud. Vi zoomer ind på pædagoger i starten af deres karriere og undersøger pædagogers tendens til at starte i og forlade dagtilbud. Vi sammenligner pædagoger med udvalgte andre uddannelser og undersøger, hvordan billedet har ændret sig over tid. Vi undersøger også, hvorvidt kommuner, som har mange pædagoger i dagtilbud, er særligt gode til at tiltrække pædagoger eller til at fastholde dem. Endelig ser vi på, hvilke pædagoger der er tiltrukket til og forbliver i dagtilbud.

---

<sup>7</sup> Se Figur 17 i bilaget.

<sup>8</sup> <https://star.dk/media/22521/rekrutteringssurvey-marts-2023.pdf>.

# 02

## Hovedkonklusion

# Hovedkonklusion

Analysens hovedkonklusioner er:

- Pædagoger forlader ikke deres deres brancher i særligt høj grad, når man sammenligner med sygeplejersker, lærere og fysio- og ergoterapeuter. De forlader desuden ikke dagtilbud mere i dag, end de gjorde før i tiden. Der er heller ikke en tendens til, at pædagoger søger væk fra dagtilbud i særligt høj grad, sammenlignet med de to andre traditionelle pædagogbrancher, nemlig skoler og specialområdet.
- Til gengæld starter en mindre og mindre andel af de nyuddannede pædagoger deres karriere i dagtilbud. Derudover har dagtilbudsområdet svært ved at tiltrække pædagoger fra fx skole- og specialområdet. Nyuddannede mandlige pædagoger både starter og bliver i dagtilbud i mindre grad end nyuddannede kvindelige pædagoger.
- Kommuner, der tiltrækker mange nyuddannede til deres dagtilbud, har også typisk mange pædagoger ansat i dagtilbud i det hele taget. Så selvom der typisk også absolut set er mange, som forlader dagtilbuddene over årene i disse kommuner, er der stadig flere pædagoger ansat i dagtilbud sammenlignet med øvrige kommuner. Det peger altså på, at det ikke i særlig grad er evnen til at fastholde pædagoger i dagtilbud i de enkelte kommuner, der afgør, hvilke kommuner der har mange pædagoger ansat i dagtilbud.
- Kommuner, som har mange nyuddannede pædagoger i dagtilbud, tiltrækker dem på to måder. Nogle kommuner tiltrækker mange nyuddannede pædagoger samlet set. Og så er der også mange pædagoger i dagtilbud. Andre tiltrækker ikke som sådan mange nyuddannede pædagoger til kommunen generelt set, men blandt dem, de tiltrækker, arbejder en stor andel i dagtilbud.
- I kommuner, hvor få nyuddannede pædagoger arbejder i dagtilbud, er der typisk også få ledige blandt de nyuddannede. Det modsatte gælder kommuner, hvor mange nyuddannede pædagoger arbejder i dagtilbud. Kommuner, hvor få nyuddannede pædagoger arbejder i dagtilbud, har altså typisk ikke en stor ledig kapacitet at tage af i deres egen kommune.
- Forskellene i det samlede antal nyuddannede pædagoger på tværs af kommuner kan til dels forklares med, hvorvidt kommunen udbyder en pædagoguddannelse. Udbuddet af pædagoguddannelser forklarer dog langt fra hele forskellen.



**03**

**Implikationer**

## Implikationer

Analysen viser, at antallet af pædagoger, som arbejder i dagtilbud, er fladet ud. En del af forklaringen kan findes i udviklingen i nyuddannede pædagogers første job: Andelen af nyuddannede pædagoger, som starter i dagtilbud direkte efter endt uddannelse, er faldet.

Godt en tredjedel af pædagogerne starter i dag i dagtilbud direkte efter endt uddannelse, hvilket omtrent svarer til andelen af pædagogstuderende, som ønsker at arbejde på 0-6-årsområdet direkte efter dimission (Pædagogstuderendes Landssammenslutning, 2017). Der er derfor et potentiale i at undersøge, hvorvidt de studerende har oplevelser under pædagogstudiet, som betyder, at de mister lysten til at arbejde i dagtilbud, og hvorvidt sådanne eventuelle oplevelser har større betydning i dag end tidligere.

Mange kommuner kan ikke løse problemet med, at få nyuddannede pædagoger starter i dagtilbud, ved at tilskynde flere af deres ledige nyuddannede til at arbejde i dagtilbud. Det skyldes, at kommuner med få nyuddannede pædagoger i dagtilbud typisk har få nyuddannede pædagoger samlet set. Dermed har de også få ledige nyuddannede. At forstå, hvordan der kan komme flere pædagoger i dagtilbud i disse kommuner, kan dermed kræve yderligere analyse af nyuddannede pædagogers bosætningsmønstre.

Samtidig med, at antallet af pædagoger i dagtilbud er fladet ud, er antallet af pædagoger på specialområdet steget. I fremtidige analyser kan det være interessant at afdække, hvorfor der er kommet flere pædagoger på specialområdet, og om der er potentiale for at tiltrække nogle af dem til dagtilbuddene.

# 04

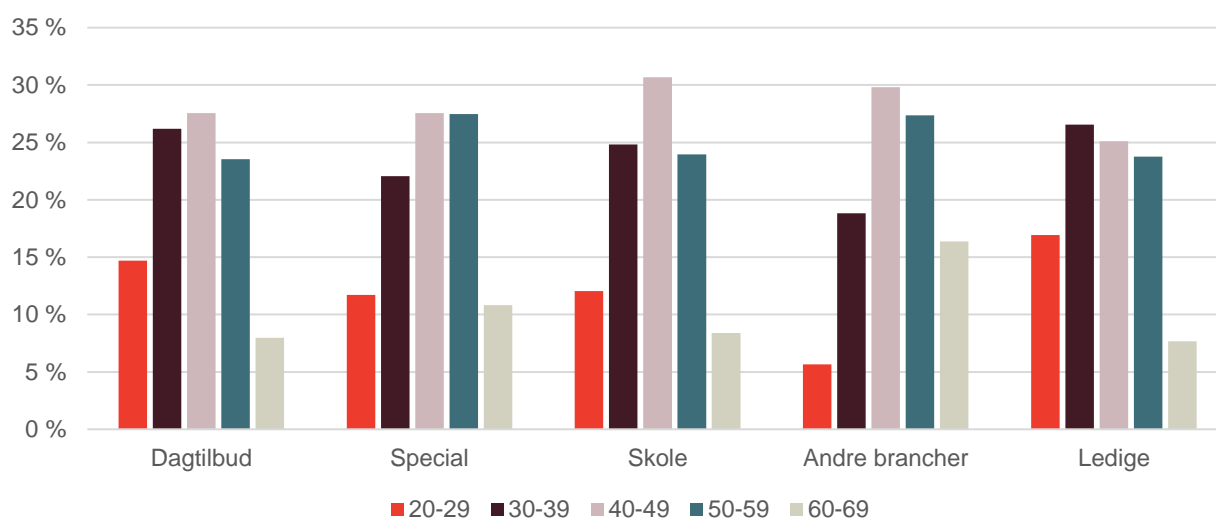
**Pædagoger forlader ikke dagtilbud  
mere end andre brancher**

## Pædagoger forlader ikke dagtilbud mere end andre brancher

Pædagoger uddanner sig overordnet set til tre store arbejdsmarkeder: dagtilbud (dagpleje, vuggestuer, børnehaver og aldersintegrerede institutioner), skole og fritid (fritidsordninger, klubber og skoler) og social- og specialområdet (døgninstitutioner, sundhedspleje, beskyttede boliger og specialskoler). Overordnet set arbejder 29 pct. af pædagogerne inden for dagtilbud, mens 18 og 31 pct. arbejder inden for hhv. skole/fritid og specialområdet.

Pædagoger i dagtilbud har en tendens til at være yngre end i de øvrige brancher, jf. Figur 2. Mens 41 pct. af pædagogerne i dagtilbud er under 40 år gamle, ligger samme tal på 34-37 pct. inden for de to andre hovedområder.

Figur 2 // Aldersfordeling blandt pædagoger i 2019, efter branche

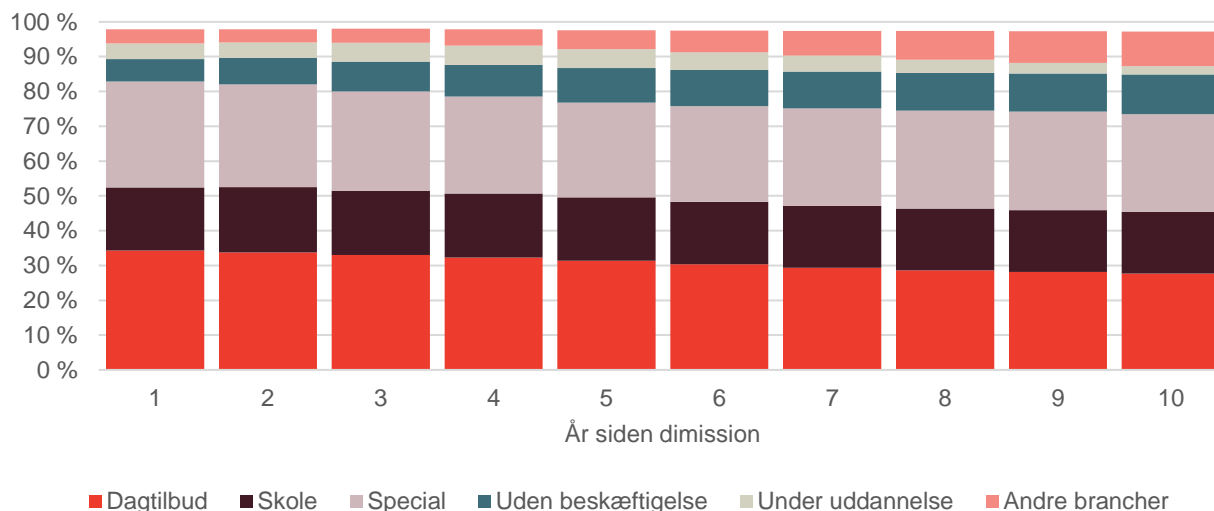


Kilde: egne beregninger på baggrund af registerdata fra Danmarks Statistik

Anm.: Dagtilbud omfatter brancherne dagplejemødre, vuggestuer, børnehaver samt aldersintegrerede institutioner. Special omfatter brancherne døgninstitutioner for børn, unge eller voksne med handicap, familiepleje, institutioner med stofmisbrugere og alkohol-skadede, plejehjem og beskyttede boliger, forsorgshjem, revalideringsinstitutioner, flygtningecentre og specialskoler for handicappede. Skole omfatter brancherne fritidshjem, fritidsklubber, folkeskoler og ungdoms- og efterskoler. Arbejdsstyrken omfatter også personer, der kun midlertidigt er uden for arbejdsstyrken, fx pga. barsel fra ledighed.

Derfor ser vi også en faldende tendens til, at pædagoger arbejder i dagtilbud, jo mere erfaring de har, jf. Figur 3. Ét år efter dimission arbejder 35 pct. af pædagogerne i dagtilbud, mens det samme kun gælder 28 pct. af pædagogerne ti år efter dimission. Pædagogers tendens til at arbejde på specialområdet falder også en smule med deres erfaring, fra 32 pct. ét år efter dimission til 29 pct. ti år efter, mens andelen, som arbejder i skoler, stort set ikke ændrer sig. Andelen, som arbejder uden for de traditionelle pædagogfag, og andelen, som er uden for beskæftigelse, stiger med pædagogernes erfaring.

Figur 3 // Beskæftigelse blandt pædagoger, som dimitterede i 2006-2009, efter år siden dimission



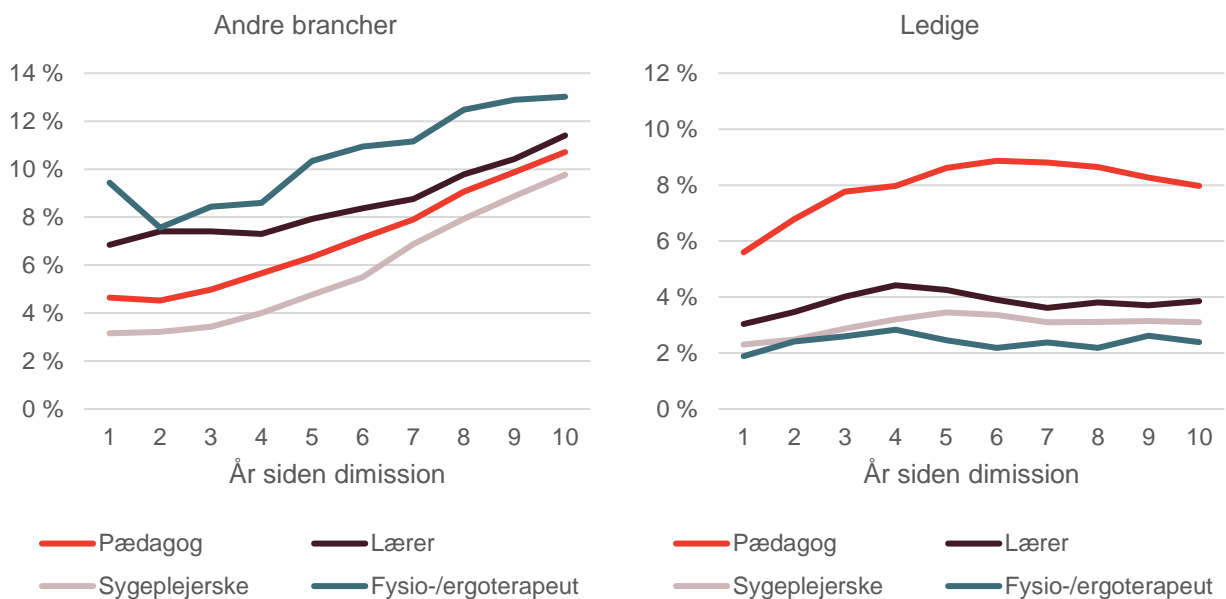
Kilde: egne beregninger på baggrund af registerdata fra Danmarks Statistik

Anm.: Populationen er pædagoger, som dimitterede fra pædagoguddannelsen mellem 2006 og 2009. Dagtilbud omfatter brancherne dagplejemødre, vuggestuer, børnehaver samt aldersintegrerede institutioner. Special omfatter brancherne døgninstitutioner for børn, unge eller voksne med handicap, familiepleje, institutioner med stofmisbrugere og alkoholskadede, plejehjem og beskyttede boliger, forsorgshjem, revalideringsinstitutioner, flygtningecentre og specialsoler for handicappede. Skole omfatter brancherne fritidshjem, fritidsklubber, folkeskoler og ungdoms- og efterskoler. Arbejdsstyrken omfatter også personer, der kun midlertidigt er uden for arbejdsstyrken, fx pga. barsel fra ledighed.

Samlet set viser Figur 2 og Figur 3, at dagtilbud i højere grad end de andre pædagogbrancher er koncentreret omkring dimittender. Samtidig ser vi, at antallet af pædagoger i dagtilbud har ligget stabilt i de sidste ti år, selvom antallet af pædagoger samlet set er steget.

Pædagoger ligner både lærere, sygeplejersker og fysio-/ergoterapeuter, hvad angår andelen, som arbejder uden for deres branche, jf. Figur 4 (venstre). Ét år efter dimission arbejder 5 pct. af pædagogerne uden for branchen, mens det samme gælder 3-9 pct. i de øvrige fag. Ti år efter dimission arbejder 11 pct. af pædagogerne uden for branchen, mens det samme gælder 6-13 pct. i de øvrige fag. Der er dog en tendens til, at både dimittendledigheden og ledigheden ti år efter dimission er højere blandt pædagoger end i de andre fag, jf. Figur 4 (højre).

Figur 4 // Beskæftigelse blandt dem, som dimitterede i 2006-2009, fordelt på antal år efter dimission og uddannelse



Kilde: egne beregninger på baggrund af registerdata fra Danmarks Statistik

Anm.: Populationen er personer, som dimitterede fra hhv. pædagog-, lærer-, sygeplejerske- og fysio-/ergoterapeutuddannelsen mellem 2006 og 2009. For pædagoger omfatter jobs i branchen jobs i dagtilbud, inden for specialområdet og på skoler. Se anm. til Figur 3 for indholdet af disse brancher. For lærere omfatter jobs i branchen førskoleundervisning, folkeskoler, specialskoler for handicappede, ungdoms- og efterskoler, gymnasier, studenter- og HF-kurser, tekniske skoler og fagskoler, videregående uddannelser, undervisning inden for sport og fritid, undervisning i kulturelle discipliner, køreskoler, anden undervisning, hjælpeydelse i forbindelse med undervisning, skolefritidsordninger og fritidshjem, fritids- og ungdomsklubber. For sygeplejersker omfatter jobs i branchen hospitaler, alment praktiserende læger, praktiserende speciallæger, kiropraktorer, sundhedsvæsen i øvrigt, døgninstitutioner for personer med psykiske handicap, fritids- og ungdomsklubber, foreninger, legater og fonde med sygdomsbekæmpende, sociale og velgørende formål, flygtninge- og asylcentre, samt andre sociale foranstaltninger uden institutionsophold. For fysio- og ergoterapeuter omfatter jobs i branchen de samme som for sygeplejersker samt sport. Arbejdsstyrken omfatter også personer, der kun midlertidigt er uden for arbejdsstyrken, fx pga. barsel fra ledighed.

Andelen af nyuddannede pædagoger – 1.930 ud af 6.116 eller 32 pct. – der forlader dagtilbud inden for de første fem år, er ikke meget forskellig fra andelen af nyuddannede, der fx forlader skoleområdet – 1.168 ud af 3.245 eller 36 pct. – jf. Figur 5 (venstre). På den måde er der altså ikke noget, der tyder på, at dagtilbudsområdet er særligt udfordret ift. andelen af nyuddannede, der senere hen forlader området.

Men hvis vi ser på, i hvor høj grad dagtilbud kan tiltrække pædagoger, der har været ansat i en anden branche, kniber det mere. Der kommer kun omkring 1.400 nyuddannede pædagoger til dagtilbudsområdet, der har startet et andet sted end dagtilbud og ikke har været færdiguddannet i mere end fem år. Dette svarer til 23 pct. af de 6.116, som startede deres karriere i dagtilbud. Det betyder, at der samlet set sker en reduktion på 9 procentpoint mht. antal pædagoger i dagtilbud i løbet af de fem år.<sup>9</sup>

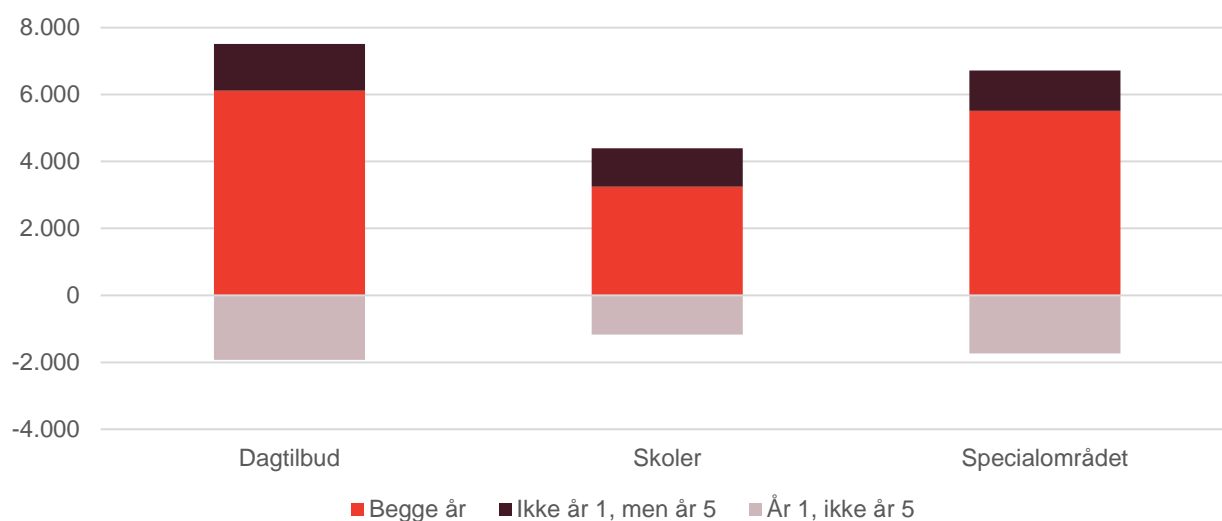
Der er omtrent en lige så stor andel af nyuddannede pædagoger, som forlader skoleområdet – 36 pct. – som dagtilbudsområdet inden for de første fem år. Der er dog flere, som kommer ind på skoleområdet efter at have startet et andet sted – svarende til 36 pct. af dem, som startede på skoleområdet – end på

<sup>9</sup> I Tabel 2 i bilaget er bevægelserne ind og ud af branchen desuden inddelt i de to øvrige pædagogfag samt uden for branchen.

dagtilbudsområdet. Det betyder, at der på skoleområdet, modsat dagtilbudsområdet, ikke sker en reduktion i antallet af pædagoger i løbet af de fem år.

Sammenligner man dagtilbudsområdet med skoleområdet, ser man altså, at dagtilbudsområdet i løbet af fem år tiltrækker hvad der svarer til 23 pct. af dem, som starter på dagtilbudsområdet, fra andre brancher, mens det samme tal er 36 pct. på skoleområdet. Det svarer til, at hver gang skoleområdet tiltrækker ti pædagoger fra andre brancher, tiltrækker dagtilbudsområdet kun ca. seks pædagoger fra andre brancher (når vi tager højde for områdernes størrelse).

Figur 5 // Antal pædagoger i udgangspunktet samt antallet, som efterfølgende træder ind i hhv. forlader, efter branche, i de første fem år efter dimission



Kilde: egne beregninger på baggrund af registerdata fra Danmarks Statistik

Anm.: Populationen er pædagoger, som dimitterede fra pædagoguddannelsen mellem 2006 og 2009. Dagtilbud omfatter brancherne dagplejemødre, vuggestuer, børnehaver samt aldersintegrerede institutioner. Special omfatter brancherne døgninstitutioner for børn, unge eller voksne med handicap, familiepleje, institutioner med stofmisbrugere og alkoholskadede, plejehjem og beskyttede boliger, forsorgshjem, revalideringsinstitutioner, flygtningecentre og specialskoler for handicappede. Skole omfatter brancherne fritidshjem, fritidsklubber, folkeskoler og ungdoms- og efterskoler. Arbejdsstyrken omfatter også personer, der kun midlertidigt er uden for arbejdsstyrken, fx pga. barsel fra ledighed.

# 05

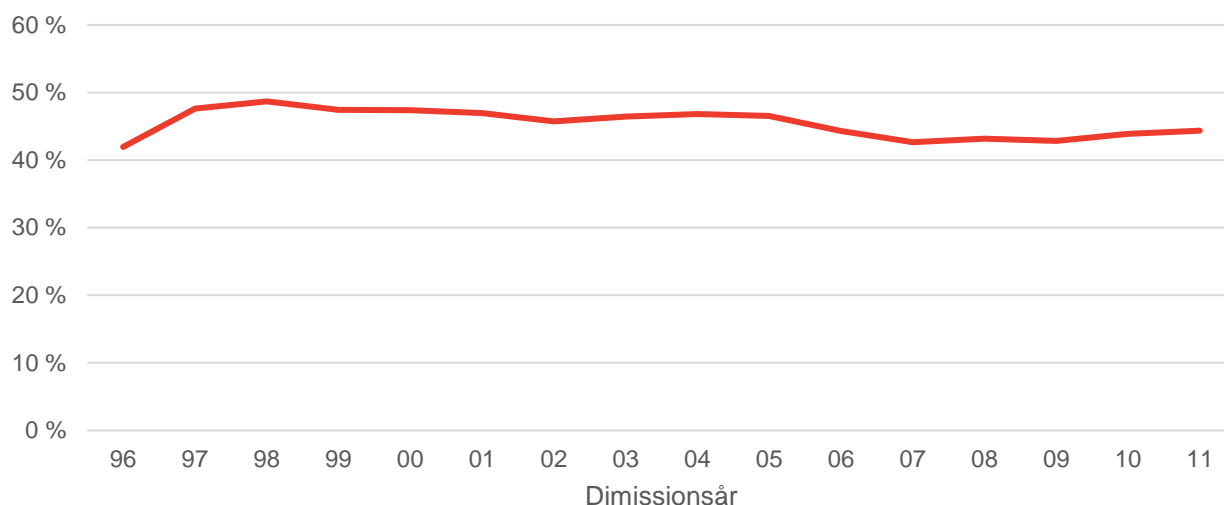
**Færre nyuddannede pædagoger  
starter i dagtilbud**



## Færre nyuddannede pædagoger starter i dagtilbud

Andelen af pædagoger, som starter i dagtilbud, men forlader branchen inden for ti år, er faldet en smule siden 1997, jf. Figur 6.<sup>10</sup> I 1997 forlod 48 pct. af de nyuddannede pædagoger, som startede i dagtilbud, branchen inden for ti år, mens det kun var tilfældet for 44 pct. af nyuddannede pædagoger i 2009. Det er altså ikke en større tendens blandt pædagoger til at forlade dagtilbuddene, som ligger bag, at antallet af pædagoger i dagtilbud er fladet ud siden 2008.

Figur 6 // Andel af pædagoger, som har forladt dagtilbudsområdet inden for ti år, som pct. af alle pædagoger, som startede i dagtilbud, efter dimissionsår



Kilde: egne beregninger på baggrund af registerdata fra Danmarks Statistik

Anm.: Dagtilbud omfatter brancherne dagplejemødre, vuggestuer, børnehaver samt aldersintegrerede institutioner. Andel af nyuddannede pædagoger som har forladt dagtilbud efter ti år, angiver antallet af pædagoger, som arbejdede i dagtilbud ét år efter dimission, men ikke ti år efter dimission, som pct. af alle pædagoger, som arbejdede i dagtilbud ét år efter dimission. Figuren viser kun pædagoger, som dimitterede i 2011 eller tidligere. Det skyldes, at der for senere årgange ikke er data for deres branche ti år efter dimission.

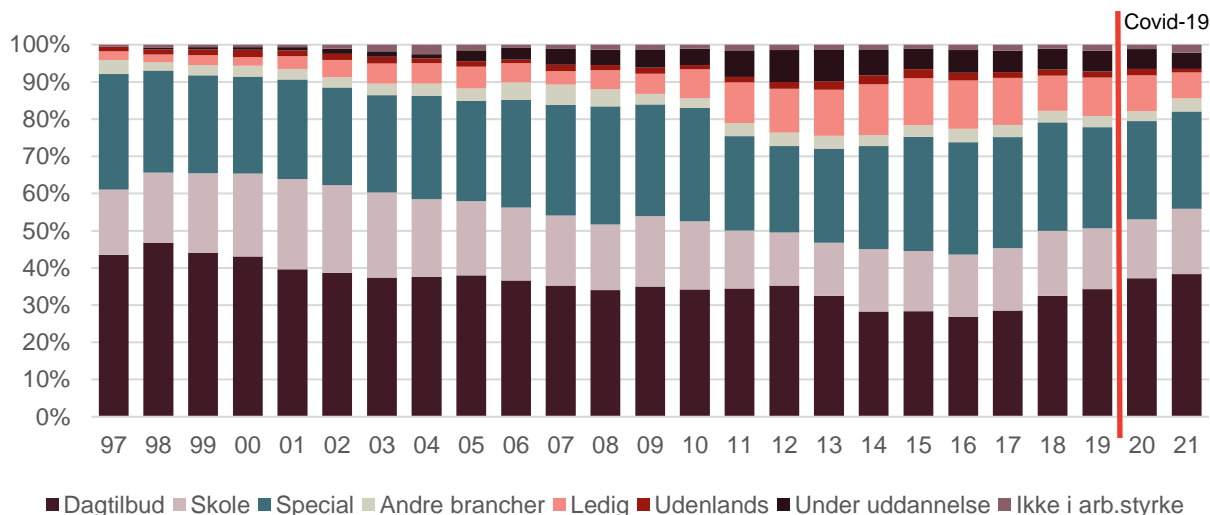
Til gengæld er andelen af pædagoger, som arbejder i dagtilbud ét år efter dimission, faldet frem til 2019. I 1997 arbejdede 47 pct. af de nyuddannede pædagoger i dagtilbud ét år efter dimission, mens det samme kun var tilfældet for 37 pct. af de nyuddannede pædagoger i 2019. Andelen er steget igen frem til 2021, men det er endnu ikke klart, om stigningen er en midlertidig reaktion på covid-19.

Faldet i andelen af pædagoger, der starter deres karriere i dagtilbud, er ikke drevet af, at de i stedet starter i øvrige brancher, jf. Figur 7 (venstre). Andelen, som starter deres karriere på skoleområdet, er faldet minimalt fra 18 til 16 pct. i perioden 1997-2019, mens andelen, som starter på specialområdet, er faldet fra 31 til 26 pct. i samme periode. Samtidig har andelen, som starter i andre brancher, ligget stabilt på omkring 4 pct.

<sup>10</sup> Se også DEA, 2020.

Til gengæld er faldet i andelen, der starter deres karriere i dagtilbud, sammenfaldende med, at andelen, som påbegynder en ny uddannelse direkte efter endt uddannelse, er steget frem til 2019, jf. Figur 7. Andelen, som er under uddannelse året efter dimission, er steget til 6 pct. i 2019 mod 1 pct. i 1997. Samtidig er andelen, der starter deres karriere som ledige, steget til omkring 10 pct. mod 2 pct. i 1997. Andelen, som startede deres karriere under uddannelse eller som ledige, er faldet lidt igen frem til 2021, men det er endnu ikke klart, om dette er et midlertidigt fald pga. covid-19.

Figur 7 // Andel af pædagoger, som dimitterede ét år tidligere efter branche og år

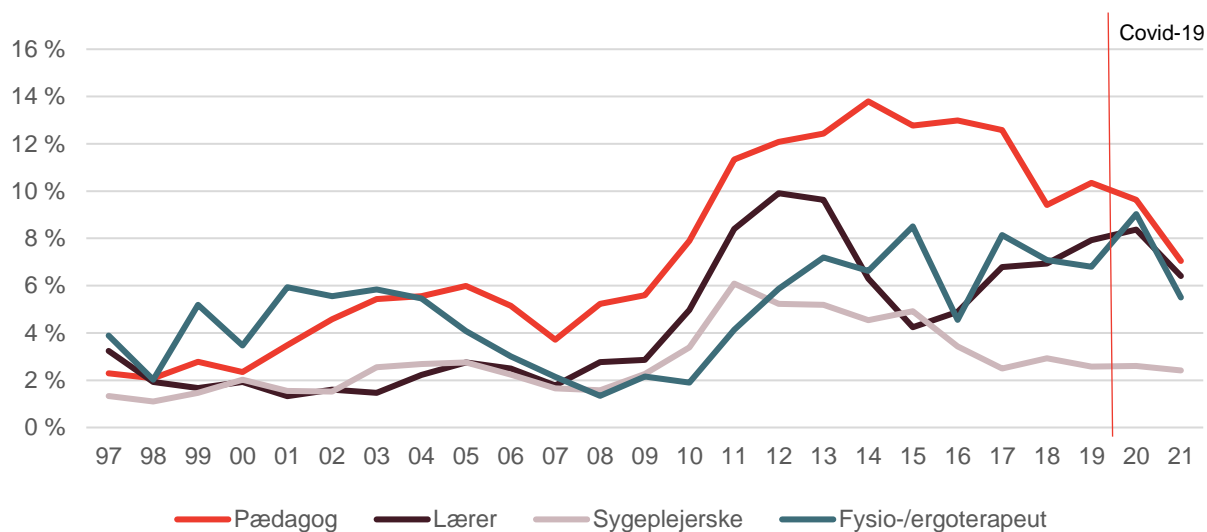


Kilde: egne beregninger på baggrund af registerdata fra Danmarks Statistik

Anm.: Dagtilbud omfatter brancherne dagplejemødre, vuggestuer, børnehaver samt aldersintegrerede institutioner. Special omfatter brancherne døgninstitutioner for børn, unge eller voksne med handicap, familiepleje, institutioner med stofmisbrugere og alkohol-skadede, plejehjem og beskyttede boliger, forsorgshjem, revalideringsinstitutioner, flygtningecentre og specialskoler for handicappede. Skole omfatter brancherne fritidshjem, fritidsklubber, folkeskoler og ungdoms- og efterskoler. Arbejdsstyrken omfatter også personer, der kun midlertidigt er uden for arbejdsstyrken, fx pga. barsel fra ledighed.

Pædagoger ligner både lærere, sygeplejersker og fysio-/ergoterapeuter, når det angår stigningen i dimittendledigheden i årene efter finanskrisen, jf. Figur 8. I perioden 2008-2011 steg dimittendledigheden blandt pædagoger med 6 procentpoint, mens stigningen lå på 3-7 procentpoint i de øvrige fag. Alle uddannelserne – undtagen sygeplejerske – havde desuden en højere ledighed i 2019 end i perioden inden finanskrisen.

Figur 8 // Andel af nyuddannede, som er ledige ét år efter dimission, efter uddannelse og år



Kilde: egne beregninger på baggrund af registerdata fra Danmarks Statistik

Anm.: Andel af nyuddannede, som starter i dagtilbud, angiver antallet, som var ledige ét år efter dimission, som pct. af ét år efter dimission, efter uddannelse.

Selvom de studerende på pædagogstudiet har lavere karakterer fra tidligere uddannelser i dag end før i tiden (DEA, 2023), kan det ikke forklare udviklingen i dimittendledigheden. Det skyldes, at dimittendledigheden er blevet højere på tværs af hele fordelingen af gymnasiekarakterer – altså, de pædagoger, som kom ud med et gennemsnit på 10, har også en højere dimittendledighed i dag end før finanskrisen.

Den højere dimittendledighed skyldes heller ikke, at pædagogerne bor mere koncentreret i dag end tidligere. Man kan forestille sig, at hvis pædagoger begyndte at bo mere koncentreret, ville der i nogle kommuner være flere pædagoger om det samme antal jobs. Det er dog ikke tilfældet, at pædagoger bor mere koncentreret i dag end før i tiden.

# 06

**Typisk mange pædagoger i dagtilbud i kommuner, som tiltrækker mange nyuddannede**

## Typisk mange pædagoger i dagtilbud i kommuner, som tiltrækker mange nyuddannede til dagtilbud

I dette kapitel sammenligner vi kommunernes evne til at tiltrække nyuddannede pædagoger til dagtilbud, deres evne til at fastholde dem i dagtilbud, og deres samlede antal pædagoger i dagtilbud. For at sammenligne antallet af pædagoger i dagtilbud på tværs af kommuner er man nødt til at tage højde for, at kommuner har forskellig størrelse og dermed et forskelligt antal børn.

Derfor indekserer vi antallet af pædagoger i dagtilbud i kommunen, så vi bedre kan sammenligne på tværs af kommunerne. Indekset fortæller, hvor mange pædagoger der er pr. barn i dagtilbud i kommunen, relativt til antallet af pædagoger pr. barn på landsplan. Så med en indekseværdi på 1 har kommunen det samme antal pædagoger pr. barn, som der er på landsplan. På samme måde indekserer vi også antallet af nyuddannede pædagoger i dagtilbud samt antallet af pædagoger, der forlader dagtilbud.

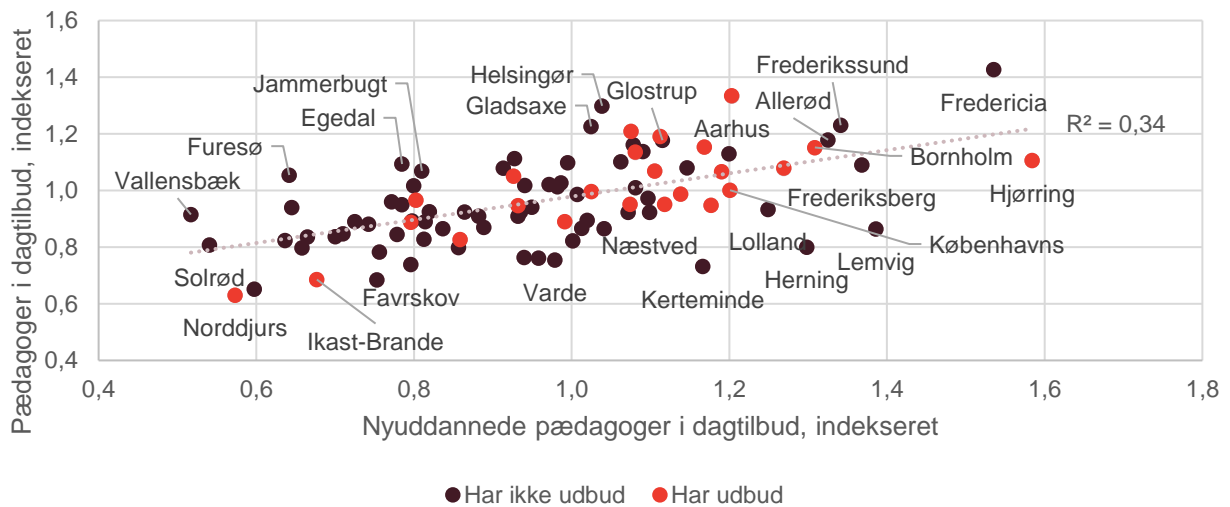
Kommuner, der tiltrækker mange nyuddannede til deres dagtilbud, har også typisk mange pædagoger ansat i dagtilbud i det hele taget, jf. figur 9. Fx kan vi se, at Aarhus Kommune har 20 pct. flere nyuddannede pædagoger ansat i dagtilbud pr. barn ift. landsgennemsnittet, hvilket bidrager til, at kommunen har godt 30 pct. flere pædagoger ansat i dagtilbud pr. barn det hele taget.<sup>11</sup>

Størstedelen af de kommuner, som er tiltrækker mange nyuddannede, udbyder en pædagoguddannelse, jf. figur 9. 70 pct. af de kommuner, som udbyder en pædagoguddannelse, har flere nyuddannede pædagoger i dagtilbud end landsgennemsnittet, mens det samme kun gælder 40 pct. af de kommuner, som ikke udbyder en pædagoguddannelse.

---

<sup>11</sup> Aarhus Kommune er nævnt, idet kommunen både har tiltrukket mange nyuddannede pædagoger til dagtilbud og haft mange pædagoger i dagtilbud samlet set over en længere årrække. Forskelle i antallet af nyuddannede pædagoger, som starter deres karriere i dagtilbud, forklarer 35 pct. af de forskelle, som vi ser i antallet af pædagoger i dagtilbud i 2019 på tværs kommunerne.

Figur 9 // Antal pædagoger i dagtilbud overfor antal nyuddannede pædagoger i dagtilbud, begge indekseret, efter kommune



Kilde: egne beregninger på baggrund af registerdata fra Danmarks Statistik samt BOERN2 fra Statistikbanken

Anm.: Dagtilbud omfatter brancherne dagplejemødre, vuggestuer, børnehaver samt aldersintegrerede institutioner. Nyuddannede pædagoger i dagtilbud angiver antallet af pædagoger, som dimitterede i 1996-2008, og som arbejdede i dagtilbud i kommunen ét år senere, i gennemsnit pr. år. Pædagoger i dagtilbud angiver antallet af pædagoger, som arbejdede i dagtilbud i 2019. Begge tal indekseres ved først at dividere med antallet af børn, som var indskrevet i dagtilbud i kommunen i 2019. Det resulterende tal divideres så med forholdet mellem antallet af nyuddannede pædagoger (hhv. pædagoger) i dagtilbud og det antal børn, som var indskrevet i dagtilbud i 2019, begge på landsplan. Antal pædagoger er fuldtidsomregnet vha. deres novemberstillandsgrad. Kommunerne Læsø, Samsø, Fanø, Langeland og Ærø er ikke med i figuren. Hørsholm er desuden ikke med i figuren, da der er store udsving i kommunen fra år til år.

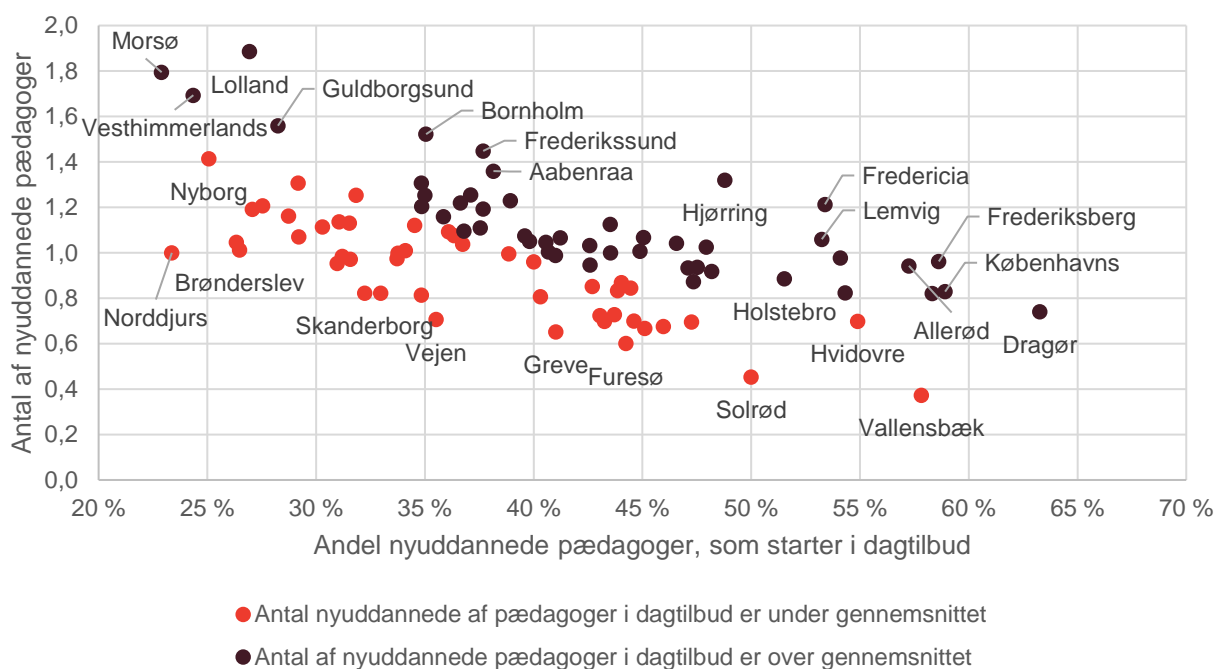
Overordnet set er der to måder at tiltrække nyuddannede pædagoger på til dagtilbud i kommunen. For det første kan man forsøge at tiltrække flere pædagoger til kommunen samlet set. Og for det andet kan kommunen forsøge at tiltrække relativt flere af de nyuddannede pædagoger, som allerede arbejder i kommunen, til at arbejde i dagtilbud.

Man kan fx se, at kommuner, der har ansat relativt mange nyuddannede pædagoger i dagtilbud, typisk også er kendetegnet ved at have mange nyuddannede pædagoger ansat generelt i kommunen, jf. Figur 10. Nogle af de kommuner, som har flere nyuddannede pædagoger i dagtilbud end gennemsnittet – såsom Morsø, Hjørring og Bornholm – har også flere nyuddannede pædagoger i arbejde samlet set end gennemsnittet.

Men forskelle i kommunernes antal af nyuddannede pædagoger i dagtilbud er også drevet af forskelle i deres evne til at få de nyuddannede pædagoger, som arbejder i kommunen, til at arbejde i dagtilbud, jf. Figur 10. Fx har Allerød, Lemvig og Fredericia relativt få nyuddannede pædagoger i kommunen som helhed, men i og med at en stor andel af de nyuddannede pædagoger arbejder i kommunens dagtilbud, har disse kommuner faktisk stadig flere nyuddannede pædagoger i dagtilbud end gennemsnittet.

Samfundsmæssigt kan der være en ulempe ved, at kommunerne konkurrerer med hinanden om at tiltrække pædagoger, da det er et nulsumsspil. Ressourcestærke kommuner kan dermed ende med at dræne mindre ressourcestærke kommuner.

Figur 10 // Antal nyuddannede pædagoger i arbejde, indekseret, samt andel af nyuddannede pædagoger, som arbejder i dagtilbud, efter kommune



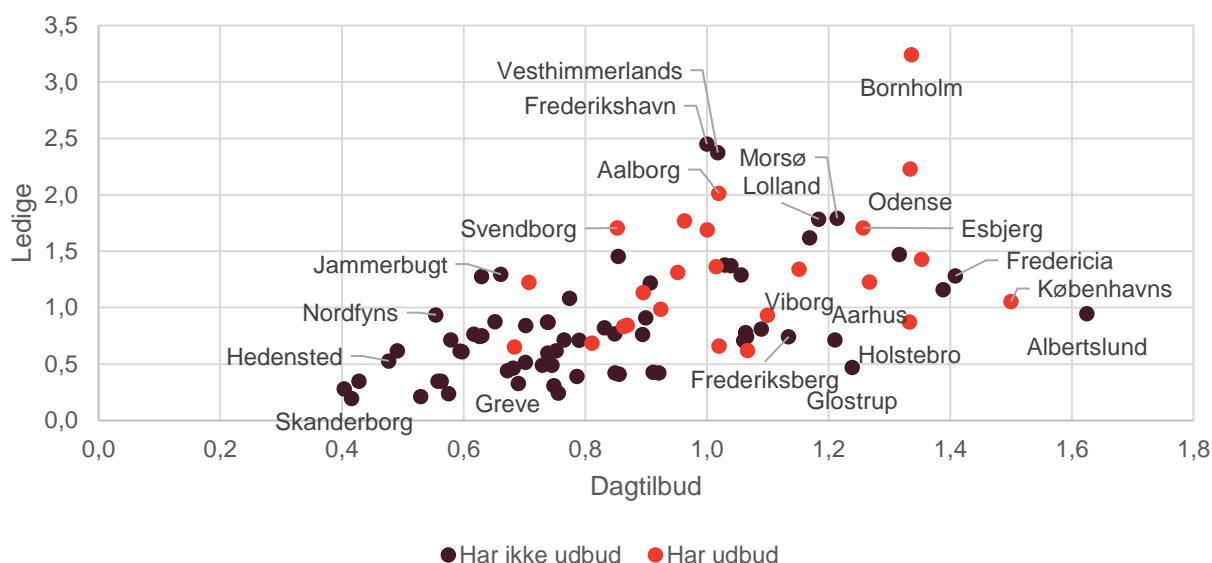
Kilde: egne beregninger på baggrund af registerdata fra Danmarks Statistik

Anm.: Dagtilbud omfatter brancherne dagplejemødre, vuggestuer, børnehaver samt aldersintegrerede institutioner. Populationen er pædagoger, som dimiterede i 1996-2008. Antal nyuddannede pædagoger angiver antallet af pædagoger, som arbejdede i kommunen ét år efter dimission. Dette tal indekseres ved først at dividere med antallet af børn, som var indskrevet i dagtilbud i kommunen i 2019. Det resulterende tal divideres så med forholdet mellem antallet af nyuddannede pædagoger og det antal børn, som var indskrevet i dagtilbud i 2019, begge på landsplan. Andelen af nyuddannede pædagoger, som starter i dagtilbud, angiver antallet af pædagoger, som arbejdede i dagtilbud i kommunen ét år efter dimission, som procent af alle pædagoger, som arbejdede i kommunen ét år efter dimission. Røde (sorte) prikker angiver kommuner, hvor antallet af pædagoger, som arbejdede i dagtilbud ét år efter dimission, er over (under) gennemsnittet. Kommunerne Læsø, Samsø, Fanø, Langeland og Ærø er ikke med i figuren. Hørsholm er desuden ikke med i figuren, da der er store udsving i kommunen fra år til år.

I kommuner, hvor der bor mange nyuddannede pædagoger, som arbejder i dagtilbud, bor der ofte også mange ledige, jf. figur 11, og mange, der arbejder i de øvrige brancher. Det betyder også, at kommuner, hvor der bor få nyuddannede pædagoger, som arbejder i dagtilbud, typisk ikke har en stor ledig kapacitet at tage af i sin egen kommune. Det drejer sig særligt om kommuner, som ikke udbyder pædagoguddannelser.

Fra kommunens perspektiv kan en måde at tiltrække flere nyuddannede pædagoger til dagtilbud derfor være at tiltrække ledige fra kommuner, hvor der er mange ledige. Og fra et nationalt perspektiv kan man undersøge, hvad der gør nogle kommuner særligt attraktive for nyuddannede pædagoger, og hvad der kan gøres for at udligne bosætningsmønstrene.

Figur 11 // Antal nyuddannede pædagoger, efter branche ét år efter dimission, og bopælskommune, indekseret



Kilde: egne beregninger på baggrund af registerdata fra Danmarks Statistik

Anm.: Populationen er pædagoger, som dimitterede fra pædagoguddannelsen mellem 2006 og 2009. Dagtilbud omfatter brancherne dagplejemødre, vuggestuer, børnehaver samt aldersintegrerede institutioner. Special omfatter brancherne døgninstitutioner for børn, unge eller voksne med handicap, familiepleje, institutioner med stofmisbrugere og alkoholskadede, plejehjem og beskyttede boliger, forsorgshjem, revalideringsinstitutioner, flygtningecentre og specialskoler for handicappede. Skole omfatter brancherne fritidshjem, fritidsklubber, folkeskoler og ungdoms- og efterskoler. Arbejdsstyrken omfatter også personer, der kun midlertidigt er uden for arbejdsstyrken, fx pga. barsel fra ledighed. Antal nyuddannede pædagoger angiver antallet af pædagoger, som boede i kommunen og arbejdede i dagtilbud ét år efter dimission. Begge tal indekseres ved først at dividere med antallet af børn, som var indskrevet i dagtilbud i kommunen i 2019. Det resulterende tal divideres så med forholdet mellem antallet af nyuddannede pædagoger i branchen (hhv. ledighed) og det antal børn, som var indskrevet i dagtilbud i 2019, begge på landsplan. Kommunerne Læsø, Samsø, Fanø, Langeland og Ærø er ikke med i figuren. Hørsholm er desuden ikke med i figuren, da der er store udsving i kommunen fra år til år. Solrød, Vallensbæk og Dragør er udeladt pga. diskretionering.

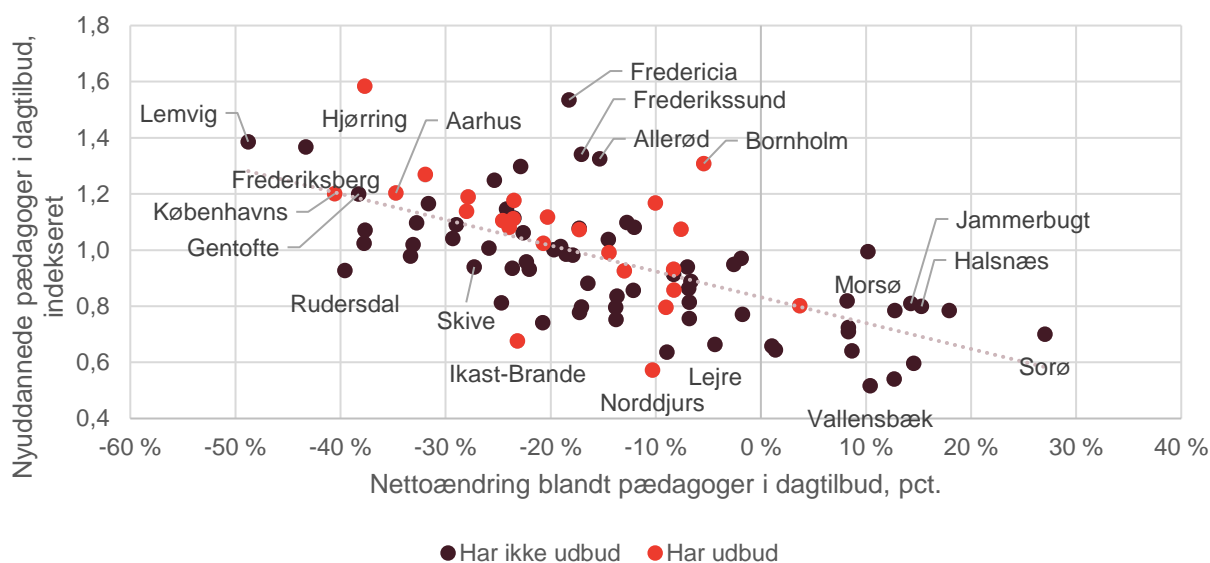
I kommuner, som tiltrækker mange nyuddannede pædagoger til dagtilbuddene, er der også mange pædagoger, som efterfølgende forlader dagtilbuddet, jf. figur 12. Til slut har de kommuner dog alligevel flere pædagoger end kommuner, som tiltrækker få nyuddannede pædagoger til at starte med (ikke vist).<sup>12</sup>

I kommuner, som udbyder en pædagoguddannelse, er der flere, der forlader dagtilbuddene, end i kommuner, som ikke gør, jf. figur 12. De tiltrækker dog også, som nævnt ovenfor, flere nyuddannede pædagoger til at starte med. Kommuner, som udbyder en pædagoguddannelse, har derfor i sidste ende flere pædagoger end kommuner, som ikke gør – men fordi der også er flere, der forlader dagtilbuddene, er forskellen ikke stor.

<sup>12</sup> Hvis man både tager højde for antal nyuddannede pædagoger, som arbejder i dagtilbud, og antal pædagoger, som forlader dagtilbud, kan 44 pct. af forskellene i det normaliserede antal pædagoger forklare (ikke vist). Dette tal er ikke meget højere end de 35 pct. af forskellene, som antal nyuddannede pædagoger alene kan forklare. Med andre ord kan pædagogers tendens til at forlade dagtilbud kun forklare en mindre andel af forskellene i antallet af pædagoger på tværs af kommuner, når man tager højde for forskelle i, hvor mange nyuddannede der starter i dagtilbud.



Figur 12 // Antal nyuddannede pædagoger i dagtilbud, indekseret, overfor ændringen i antal pædagoger, som arbejder i dagtilbud fra ét til ti år efter dimission, efter kommune



Kilde: egne beregninger på baggrund af registerdata fra Danmarks Statistik

Anm.: Dagtilbud omfatter brancherne dagplejemødre, vuggestuer, børnehaver samt aldersintegrerede institutioner. Nettoændring blandt pædagoger til dagtilbud angiver antallet af pædagoger, som dimitterede i 1996-2008, og som arbejdede i dagtilbud i kommunen ti år senere, divideret med antallet, som dimitterede i samme periode, og som arbejdede i dagtilbud ét år senere. Antal pædagoger angiver antallet af pædagoger, som arbejdede i dagtilbud i 2019. Dette tal indekseres ved først at dividere med antallet af børn, som var indskrevet i dagtilbud i kommunen i 2019. Det resulterende tal divideres så med forholdet mellem antallet af pædagoger i dagtilbud og det antal børn, som var indskrevet i dagtilbud i 2019, begge på landsplan. Antal pædagoger er fuldtidsomregnet vha. deres novembertilstandsgrad. Kommunerne Læsø, Samsø, Fanø, Langeland og Ærø er ikke med i figuren. Hørsholm er desuden ikke med i figuren, da der er store udsving i kommunen fra år til år.

# 07

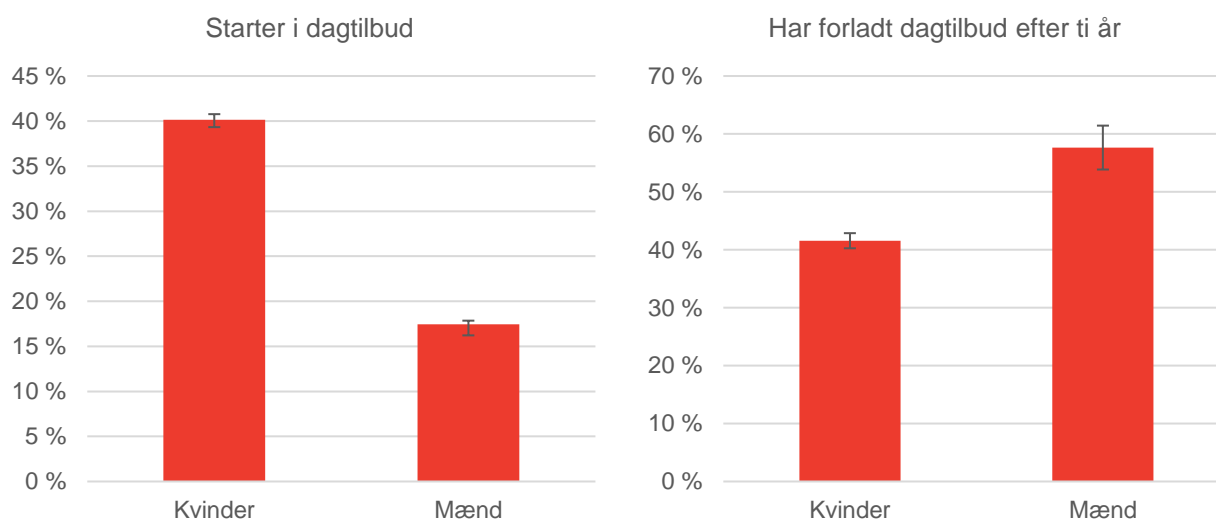
**Hvem starter i og forlader dagtilbuddene?**

## Hvem starter i og forlader dagtilbuddene?

Kvindelige pædagoger starter og forbliver i dagtilbud i højere grad end mandlige pædagoger, jf. Figur 13. 40 pct. af de kvindelige dimittender starter i dagtilbud, mens det samme kun gælder 17 pct. af mændene. Samtidig har godt 40 pct. af de kvinder, som starter i dagtilbud, forladt branchen ti år senere, mens det samme gælder knap 60 pct. af mændene.

Ser man derimod på skoler, gælder det modsatte mønster. Knap 30 pct. af de nyuddannede mandlige pædagoger starter i skoler, mens det samme kun gælder 17 pct. af de nyuddannede kvindelige pædagoger. Mænd bliver også fastholdt i skoler i højere grad end kvinder.<sup>13</sup>

Figur 13 // Andel af pædagoger, som starter i hhv. forlader dagtilbud, efter køn



Kilde: egne beregninger på baggrund af registerdata fra Danmarks Statistik

Anm.: Populationen er pædagoger, som dimitterede fra pædagoguddannelsen mellem 2006 og 2009. Dagtilbud omfatter brancherne dagplejemødre, vuggestuer, børnehaver samt aldersintegrerede institutioner. Andel af nyuddannede pædagoger, som starter i dagtilbud, angiver antallet af pædagoger, som arbejdede i dagtilbud ét år efter dimission, som procent af alle pædagoger ét år efter dimission. Andel af nyuddannede pædagoger, som har forladt dagtilbud efter ti år, angiver antallet af pædagoger, som arbejdede i dagtilbud ét år efter dimission, men ikke ti år efter dimission, som procent af alle pædagoger, som arbejdede i dagtilbud ét år efter dimission. Fejllinjerne angiver 95-pct.-konfidensintervaller.

Overordnet set er fire ud af fem af dem, som dimitterer fra pædagoguddannelsen, kvinder. Da så mange pædagoger er kvinder, især i dagtilbuddene, fokuserer vi i resten af dette kapitel på kvinder i dagtilbud.

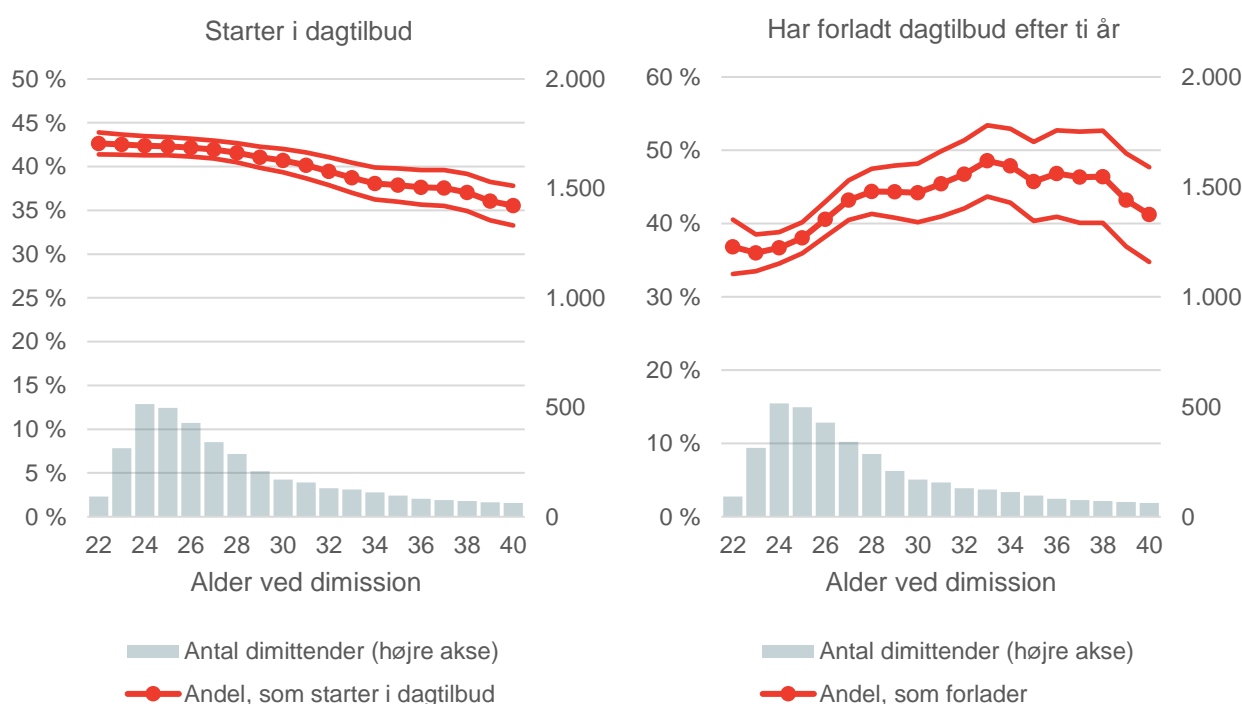
Unge nyuddannede pædagoger både starter og forbliver i dagtilbud i lidt højere grad end ældre nyuddannede pædagoger, jf. Figur 14. Forskellen er dog ikke stor. Fx starter 42 pct. af de pædagoger, som dimitterer som 25-årige, i dagtilbud, mens det samme gælder 36 pct. af de pædagoger, som dimitterer som 40-årige. Samtidig forlader 43 pct. af både de 25- og de 40-årige pædagoger faget inden for ti år. Der er dog lidt stærkere tendens til at forlade faget blandt dem, som dimitterer i midten af 30'erne.

<sup>13</sup> 52 pct. af de kvinder, som starter i skoler, har forladt skoleområdet efter ti år, mens det samme gælder 44 pct. af mændene.

På den ene side betyder dette, at der er et rekrutterings- og fastholdelsespotentiale blandt ældre nyuddannede pædagoger. På den anden side er der dog også et rekrutteringspotentiale blandt de yngre pædagoger, da det stadig er under halvdelen af disse, der starter i dagtilbud. Da disse pædagoger bliver på dagtilbudsområdet i højere grad end de ældre, kan der være et potentiale i at rekruttere endnu flere yngre nyuddannede pædagoger.

Overordnet set er knap 65 pct. af de pædagoger, der dimitterer, når de er under 30 år, 25 pct. er 30-39 år, og 10 pct. er 40 år eller derover.

Figur 14 // Andel af pædagoger, som starter i hhv. forlader dagtilbud, efter alder

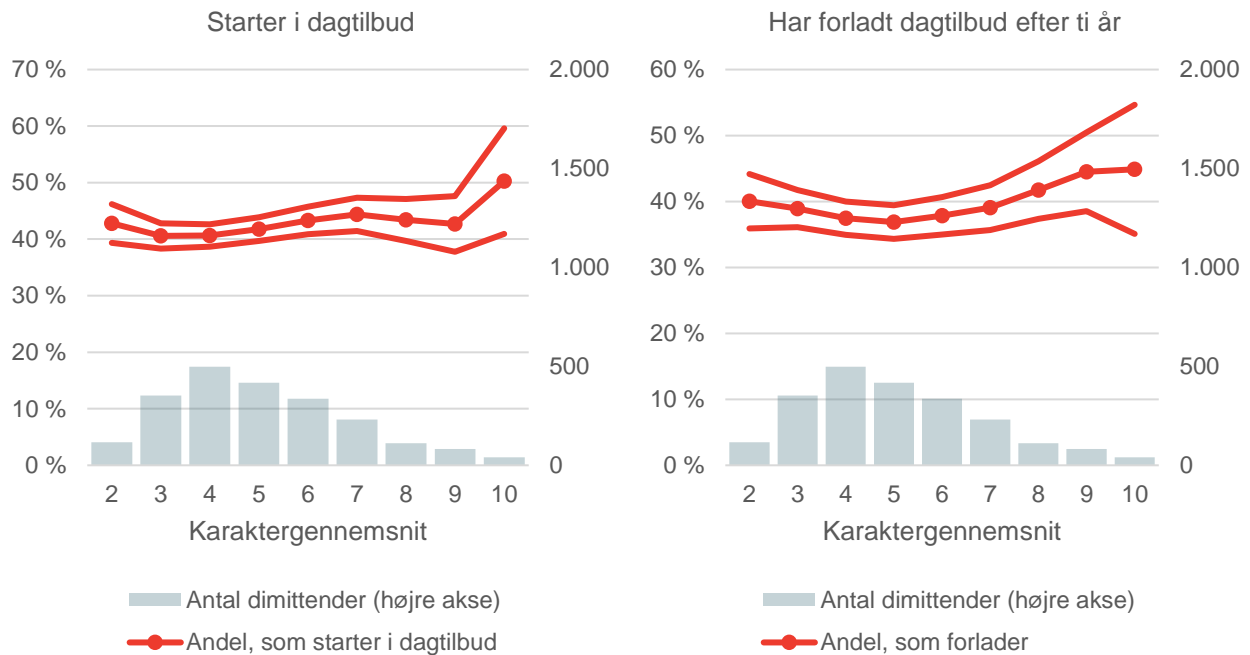


Kilde: egne beregninger på baggrund af registerdata fra Danmarks Statistik

Anm.: Populationen er pædagoger, som dimitterede fra pædagoguddannelsen mellem 2006 og 2009. Dagtilbud omfatter brancherne dagplejemødre, vuggestuer, børnehaver samt aldersintegrerede institutioner. Andelen af nyuddannede pædagoger, som starter i dagtilbud, angiver antallet af pædagoger, som arbejdede i dagtilbud ét år efter dimission, som procent af alle pædagoger ét år efter dimission. Andelen af nyuddannede pædagoger, som har forladt dagtilbud efter ti år, angiver antallet af pædagoger, som arbejdede i dagtilbud ét år efter dimission, men ikke ti år efter dimission, som procent af alle pædagoger, som arbejdede i dagtilbud ét år efter dimission. De yderste røde linjer angiver 95 pct. konfidensintervaller.

Dimittendens karakterer fra gymnasiet har ikke den store betydning, når det kommer til deres tendens til at starte i eller forlade dagtilbud, jf. Figur 15. Sandsynligheden for at starte i dagtilbud ligger mellem 40 og 45 pct. på tværs af karakterfordelingen, og sandsynligheden for at forlade er omkring 40 pct.

Figur 15 // Andel af pædagoger, som starter i hhv. forlader dagtilbud, efter gennemsnit i gymnasiet



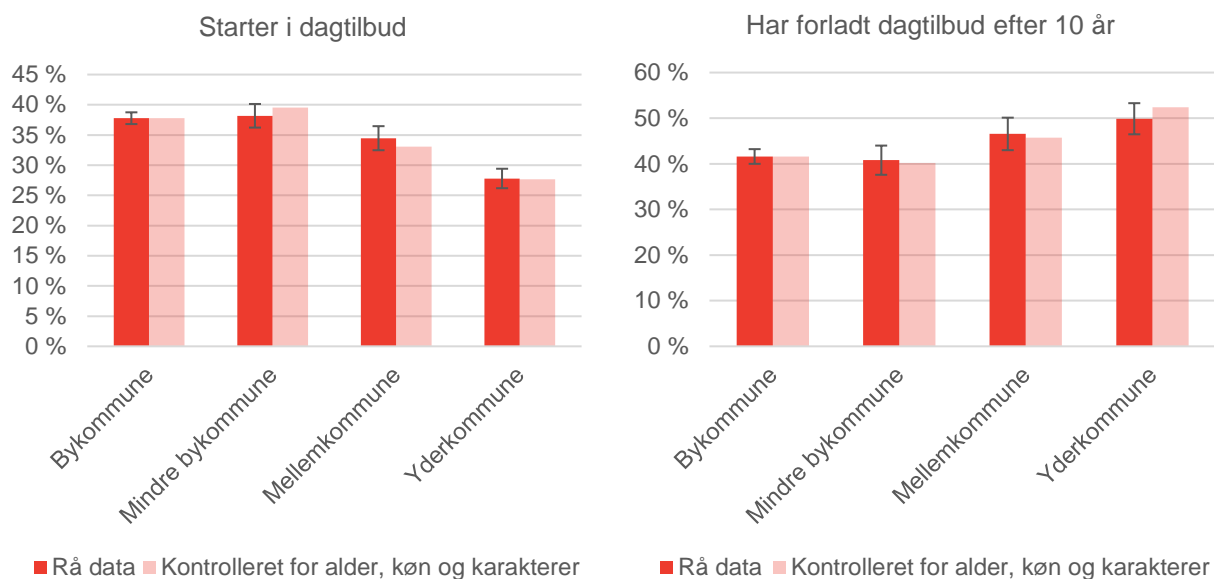
Kilde: egne beregninger på baggrund af registerdata fra Danmarks Statistik

Anm.: Populationen er pædagoger, som dimitterede fra pædagoguddannelsen mellem 2006 og 2009. Dagtilbud omfatter brancherne dagplejemødre, vuggestuer, børnehaver samt aldersintegrerede institutioner. Andelen af nyuddannede pædagoger, som starter i dagtilbud, angiver antallet af pædagoger, som arbejdede i dagtilbud ét år efter dimission, som procent af alle pædagoger ét år efter dimission. Andelen af nyuddannede pædagoger, som har forladt dagtilbud efter ti år, angiver antallet af pædagoger, som arbejdede i dagtilbud ét år efter dimission, men ikke ti år efter dimission, som procent af alle pædagoger, som arbejdede i dagtilbud ét år efter dimission. De yderste røde linjer angiver 95-pct.-konfidensintervaller.

Pædagoger i yderkommuner har en smule større tendens til at forlade dagtilbuddene end pædagoger i bykommuner, jf. Figur 16 (højre). Blandt de pædagoger, som starter i dagtilbud i yderkommuner, har ca. 50 pct. forladt branchen efter ti år, mens det samme gælder 40 pct. i bykommunerne. Disse forskelle skyldes ikke forskelle i køns-, alders- og uddannelsessammensætningen i yderkommunerne.

Bemærk, at selvom der også er færre, der starter i dagtilbuddene i yderkommunerne end i de øvrige kommuner, jf. Figur 16 (venstre), reflekterer dette til dels, at yderkommuner har mere dagpleje og færre daginstitutioner, sammenlignet med andre kommuner. Da dagpleje ofte varetages af ikke-pædagoguddannede, er dette en del af forklaringen på, at færre pædagoguddannede starter i dagtilbud i yderkommunerne.

Figur 16 // Andel af pædagoger, som starter i hhv. forlader dagtilbud, efter kommune type



Kilde: egne beregninger på baggrund af registerdata fra Danmarks Statistik

Anm.: Populationen er pædagoger, som dimitterede fra pædagoguddannelsen mellem 2006 og 2009. Dagtilbud omfatter brancherne dagplejemødre, vuggestuer, børnehaver samt aldersintegrerede institutioner. Andelen af nyuddannede pædagoger, som starter i dagtilbud, angiver antallet af pædagoger, som arbejdede i dagtilbud ét år efter dimission, som procent af alle pædagoger ét år efter dimission. Andelen af nyuddannede pædagoger, som har forladt dagtilbud efter ti år, angiver antallet af pædagoger, som arbejdede i dagtilbud ét år efter dimission, men ikke ti år efter dimission, som procent af alle pædagoger, som arbejdede i dagtilbud ét år efter dimission. Fejllinjerne angiver 95-pct.-konfidensintervaller.

# 08

## Data og metode

## Data og metode

Undersøgelsen er baseret på registerdata fra Danmarks Statistik. Uddannelsesinformation er trukket fra det komprimerede elevregister (KOTRE). Pædagoger er defineret som dem, der har færdiggjort den mellemlange videregående uddannelse til pædagog. Arbejdsmarkedsinformation kommer fra den registerbaserede arbejdsstyrkestatistik (RAS), der angiver tilknytningen til arbejdsmarkedet ultimo november. For konsistens over tid defineres arbejdsstedskommunen som den kommune, som arbejdsstedet lå i efter strukturreformen, også hvis vedkommende arbejdede der inden reformen. Desuden bruges information fra befolkningsregistret, der indeholder køn, alder, bopælskommune osv., samt indkomstregistret.

Dagtilbud omfatter brancherne dagplejemødre, vuggestuer, børnehaver samt aldersintegrerede institutioner. Social- og specialområdet omfatter brancherne døgninstitutioner for børn, unge eller voksne med handicap, familiepleje, institutioner med stofmisbrugere og alkoholskadede, plejehjem og beskyttede boliger, forsorgshjem, revalideringsinstitutioner, flygtningecentre og specialskoler for handicappede. Skole- og fritidsområdet omfatter brancherne fritidshjem, fritidsklubber, folkeskoler og ungdoms- og efterskoler. Arbejdsstyrken omfatter også personer, der kun midlertidigt er uden for arbejdsstyrken, fx pga. barsel fra ledighed.

Pædagoger uden beskæftigelse omfatter arbejdsløse, ledige pædagoger på barsel eller med andet midlertidigt fravær fra ledighed, kontanthjælpsmodtagere samt personer i støttet beskæftigelse uden løn eller i revaliderings-, ressource eller jobafklaringsforløb. Det er en bredere definition end bruttoledigheden, der opgøres som dagpengemodtagere og kontanthjælpsmodtagere (inkl. de aktiverede). Baggrunden for den bredere definition i dette notat er, at vi ønsker at identificere, hvor de uddannede pædagoger er på arbejdsmarkedet.

På det tidspunkt, hvor denne analyse er udarbejdet, er data tilgængelige frem til 2021. De fleste figurer slutter dog i 2019, idet årene 2020-21 afviger fra de foregående år pga. covid-19. Undtagelsen er figurer, som inddeler data efter kalenderår (navnlig Figur 1, Figur 6 og Figur 7).

I kapitel 06 sammenligner vi antallet af pædagoger på tværs af kommuner. For at gøre det er man nødt til at tage højde for, at kommunerne har forskellige størrelser og dermed et forskelligt antal børn. For eksempel havde Københavns Kommune over 32.000 børn, der var indskrevet i dagtilbud i 2019, og over 4.000 pædagoger i dagtilbud, jf. Tabel 1. Samtidig havde Lemvig Kommune kun ca. 660 indskrevne børn og knap 80 pædagoger i dagtilbud. Antallet af pædagoger i dagtilbud i København og Lemvig kan ikke sammenlignes uden at tage højde for, at de to kommuner har et vidt forskelligt antal børn.

Derfor danner vi et indeks, så vi bedre kan sammenligne antallet af pædagoger i dagtilbud på tværs af kommuner. Indekset fortæller, hvor mange pædagoger der er pr. barn i dagtilbud i kommunen, sammenholdt med antallet af pædagoger pr. barn på landsplan.

Fx er der på landsplan knap 35.000 pædagoger i dagtilbud og knap 260.000 børn, som er indskrevet i et dagtilbud. Det svarer til, at der er 0,14 pædagog i dagtilbud pr. barn på landsplan. Hvis man ser på Københavns Kommune, er der som nævnt knap 4.000 pædagoger i dagtilbud til godt 32.000 børn. Det svarer til, at der er 0,14 pædagog i dagtilbud pr. barn i Københavns Kommune. Sætter man antallet af pædagoger pr. barn i Københavns Kommune ift. landsgennemsnittet, får man en indekxsværdi på 1,00. Det skyldes, at  $0,14 / 0,14 = 1,00$ . Det betyder, at Københavns Kommune har lige så mange pædagoger i dagtilbud pr. barn, som



der er på landsplan. For Lemvig Kommune giver samme øvelse anledning til en indekssværdi på 0,86. Det betyder, at Lemvig Kommune har 14 pct. færre pædagoger i dagtilbud pr. barn, end der er på landsplan.

Vi indekserer ligeledes antallet af nyuddannede pædagoger i dagtilbud samt antallet af pædagoger, der forlader dagtilbud.

Tabel 1 // Eksempel på beregning af indeks: København og Lemvig, 2019

Kommune	Pædagoger i dagtilbud	Antal 1-5 årige børn	Antal pædagoger i dagtilbud pr. 1-5 årigt barn	Indeksværdi
København	4.379	32.467	0,14	1,00
Lemvig	77	663	0,12	0,86
<b>Hele landet</b>	<b>34.829</b>	<b>258.465</b>	<b>0,14</b>	

Kilde: egne beregninger på baggrund af registerdata fra Danmarks Statistik.

Anm: Dagtilbud omfatter brancherne dagplejemødre, vuggestuer, børnehaver samt aldersintegrerede institutioner. Antallet af pædagoger er fuldtidsomregnet vha. deres novembertilstandsgrad.

# 09

## Litteraturliste

## Litteraturliste

Aftale om minimumsnormeringer, 2020.

BUVM, 2021. Nøgletal om personale. Børne- og Undervisningsministeriets uddannelsesstatistik. <https://uddannelsesstatistik.dk/Pages/Reports/2022.aspx> (tilgået 6.23.23).

DEA, 2023. DEA-analyse viser de seneste 20 års udvikling på de videregående uddannelser – DEA. <https://dea.nu/nyheder/dea-analyse-viser-de-seneste-20-ars-udvikling-pa-de-videregaende-uddannelser> (tilgået 8.7.23).

DEA, 2020. Hvor arbejder pædagogerne? Tænk tanken DEA.

Opkvalificeringspuljen, 2020.

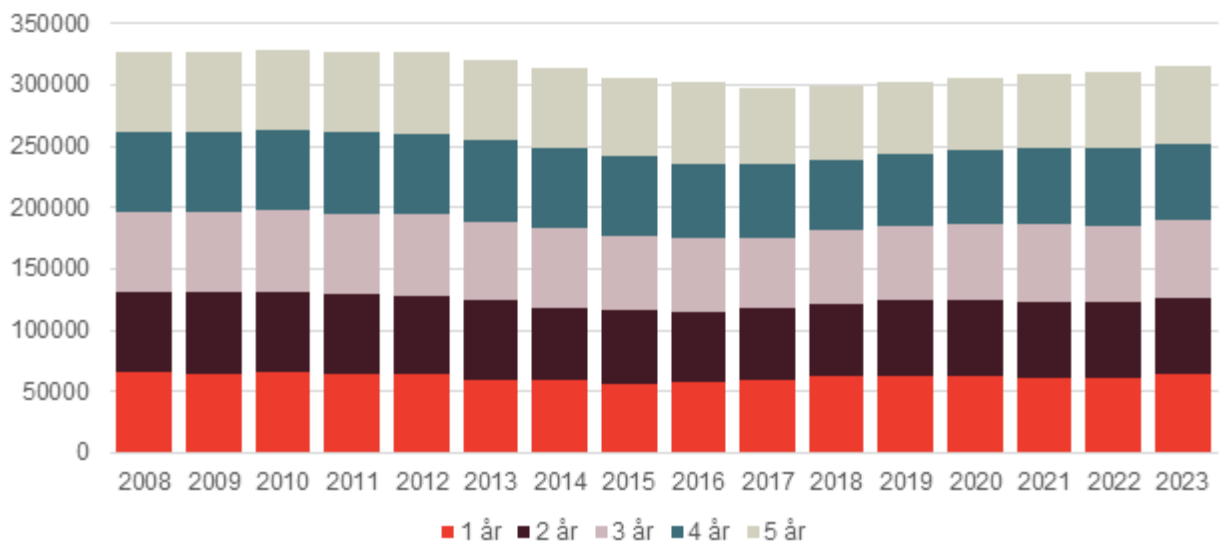
Pædagogstuderendes Landssammenslutning, 2017. Pædagogstuderendes vilkår i praktikken.

# 10

## Bilag

## Bilag

Figur 17 // Antal børn, efter alder og år



Kilde: BEF5 fra Statistikbanken

Tabel 2 // Antal pædagoger i udgangspunktet, samt antallet, som efterfølgende træder ind i hhv. forlader, efter branche

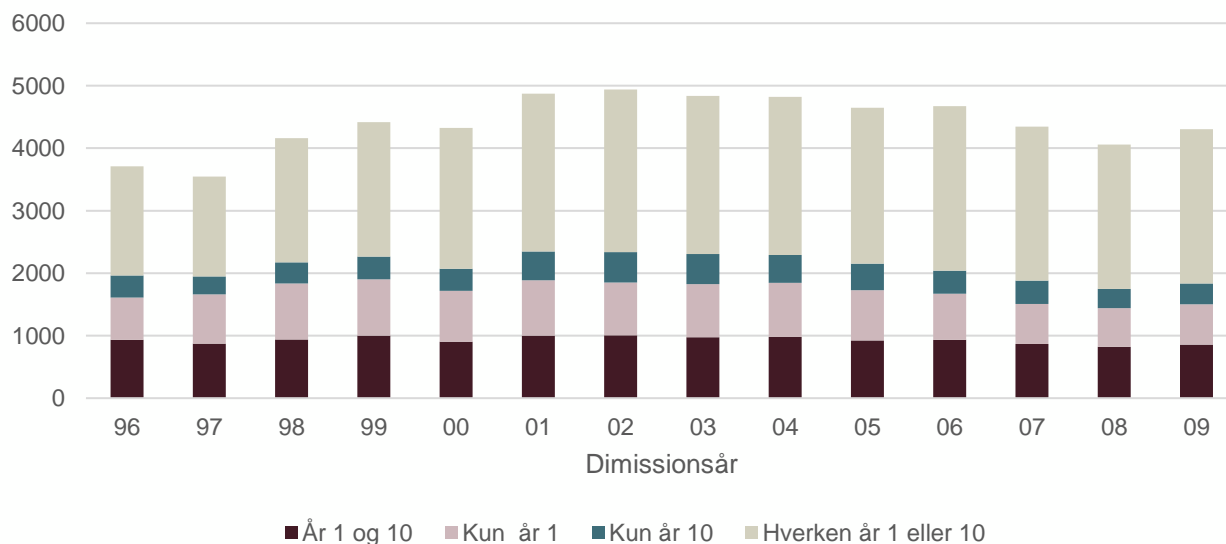
	År 1-5				År 5-10			
	Antal i år 1	Ind fra år 1-5	Ud fra år 1-5	Nettoændring	Antal i år 5	Ind fra år 5-10	Ud fra år 5-10	Nettoændring
<b>Panel A. Pædagogfag, samlet</b>								
I alt	14.874	1.113	2.194	-1.081	13.696	1.179	2.015	-836
<b>Panel B. Dagtilbud</b>								
I alt	6.116	1.397	1.930	-533	5.544	977	1.702	-725
- To øvrige pædagogfag		924	1015	-91		598	921	-323
- Uden for faget		473	915	-442		379	781	-402

Panel C. Skoler								
I alt	3.245	1.154	1.168	-14	3.212	1.048	1.155	-107
- To øvrige pædagogfag		904	750	154		801	690	111
- Uden for faget		250	418	-168		247	465	-218
Panel D. Specialområdet								
I alt	5.513	1.204	1.738	-534	4.940	1.374	1.378	-4
- To øvrige pædagogfag		814	877	-63		821	609	212
- Uden for faget		390	861	-471		553	769	-216

Kilde: egne beregninger på baggrund af registerdata fra Danmarks Statistik.

Anm.: Populationen er pædagoger, som dimitterede fra pædagoguddannelsen mellem 2006 og 2009. Dagtilbud omfatter brancherne dagplejemødre, vuggestuer, børnehaver samt aldersintegrerede institutioner. Special omfatter brancherne døgninstitutioner for børn, unge eller voksne med handicap, familiepleje, institutioner med stofmisbrugere og alkoholskadede, plejehjem og beskyttede boliger, forsorgshjem, revalideringsinstitutioner, flygtningecentre og specialskoler for handicappede. Skole omfatter brancherne fritidshjem, fritidsklubber, folkeskoler og ungdoms- og efterskoler. Arbejdsstyrken omfatter også personer, der kun midlertidigt er uden for arbejdsstyrken, fx pga. barsel fra ledighed.

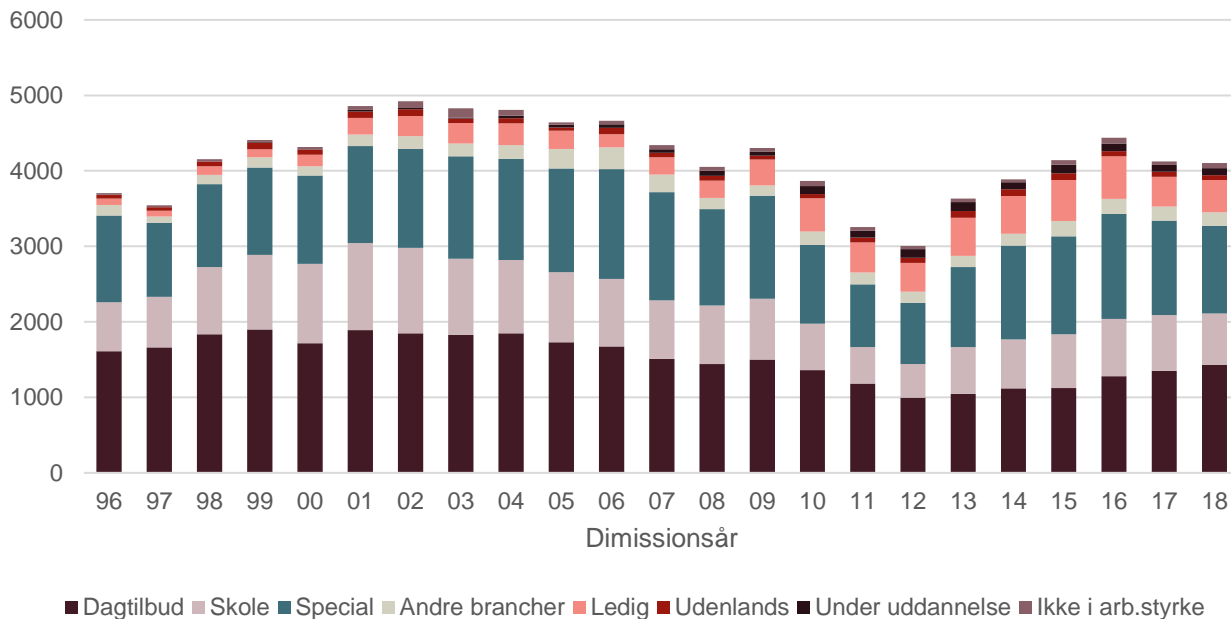
Figur 18 // Antal pædagoger efter antal år efter dimission, hvor de arbejdede i dagtilbud, samt dimissionsår



Kilde: egne beregninger på baggrund af registerdata fra Danmarks Statistik

Anm.: Dagtilbud omfatter brancherne dagplejemødre, vuggestuer, børnehaver samt aldersintegrerede institutioner. For pædagoger, som dimitterede i 2009 eller senere, er det kun muligt at angive, hvilken branche de er startet i. Det skyldes, at der ikke er data for deres branche ti år senere. "År 1 og 10" angiver pædagoger, som arbejdede i dagtilbud både 1 og 10 år efter dimission. "Kun år 1" angiver pædagoger, som arbejdede i dagtilbud 1 år efter dimission, men ikke 10 år efter. "Kun år 10" angiver pædagoger, som ikke arbejdede i dagtilbud 1 år efter dimission, men som arbejdede i dagtilbud der 10 år efter. "Hverken år 1 eller 10" angiver pædagoger, som hverken arbejdede i dagtilbud 1 eller 10 år efter dimission.

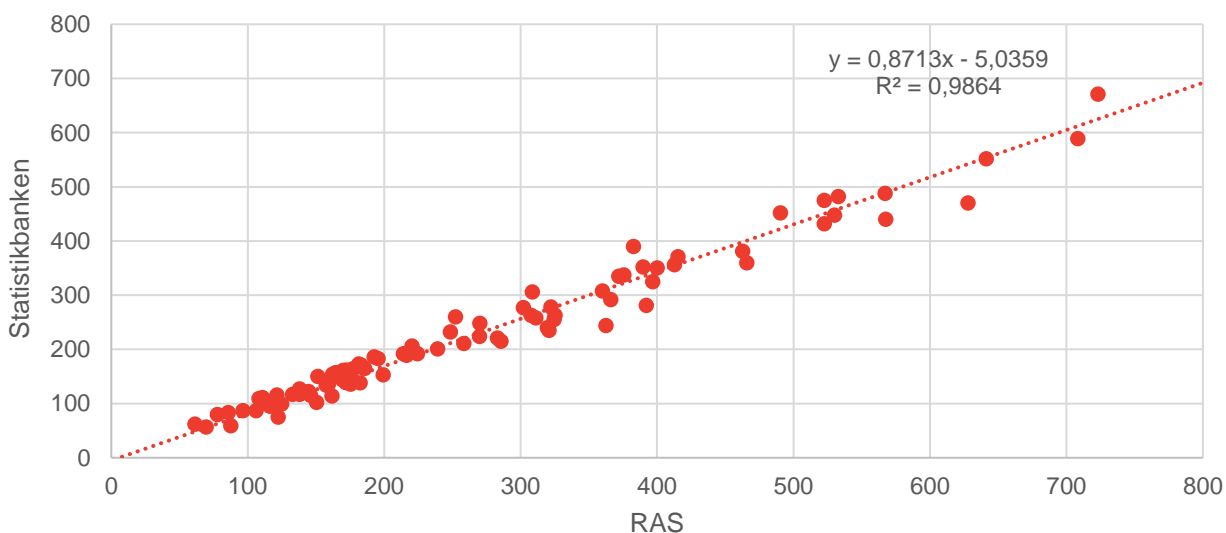
Figur 19 // Antal pædagoger efter dimissionsår og branche ét år efter dimission



Kilde: egne beregninger på baggrund af registerdata fra Danmarks Statistik

Anm.: Dagtilbud omfatter brancherne dagplejemødre, vuggestuer, børnehaver samt aldersintegrerede institutioner. Special omfatter brancherne døgninstitutioner for børn, unge eller voksne med handicap, familiepleje, institutioner med stofmisbrugere og alkohol-skadede, plejehjem og beskyttede boliger, forsorgshjem, revalideringsinstitutioner, flygtningecentre og specialskoler for handicappede. Skole omfatter brancherne fritidshjem, fritidsklubber, folkeskoler og ungdoms- og efterskoler. Arbejdsstyrken omfatter også personer, der kun midlertidigt er uden for arbejdsstyrken, fx pga. barsel fra ledighed.

Figur 20 // Antal pædagoger i Statistikbanken vs. RAS, 2019



Kilde: egne beregninger på baggrund af registerdata fra Danmarks Statistik samt BOERN1 fra Statistikbanken

Anm.: Dagtilbud omfatter brancherne dagplejemødre, vuggestuer, børnehaver samt aldersintegrerede institutioner. Antal pædagoger i RAS er fuldtidsomregnet vha. deres novembertilstandsgrad. Der er kun medtaget kommunale samt selvejende institutioner fra RAS for sammenlignelighed med data fra Statistikbanken. Dette gælder udelukkende i denne figur og ikke i resten af rapporten.





  
**DEA**

Tænkertanken DEA  
Fiolstræde 44  
1171 København K  
[www.dea.nu](http://www.dea.nu)