

# VEJE GENNEM ER- HVERVSUDDAN- NELSERNE



Analysen er udarbejdet i regi af Center for Viden om Erhvervsuddannelser (CEVEU). CEVEU er et tværinstitutionelt forskningssamarbejde bestående af Københavns Professionshøjskole, Aalborg Universitet, Aarhus Universitet og Tænk tanken DEA. CEVEU er finansieret af Arbejdsgivernes Uddannelsesbidrag (AUB).

Udarbejdet af  
Anne Fløe, fagchef  
Signe Koch, seniorøkonom

November 024

Tænk tanken DEA  
Fiolstræde 44  
1171 København K  
[www.dea.nu](http://www.dea.nu)

# Indhold

<b>Baggrund</b>	<b>6</b>
<b>Hovedkonklusion</b>	<b>8</b>
<b>Mobilitet gennem erhvervsuddannelsen</b>	<b>10</b>
<b>Videregående uddannelse efter eud</b>	<b>17</b>
<b>Data og metode</b>	<b>24</b>

# 01

## Baggrund

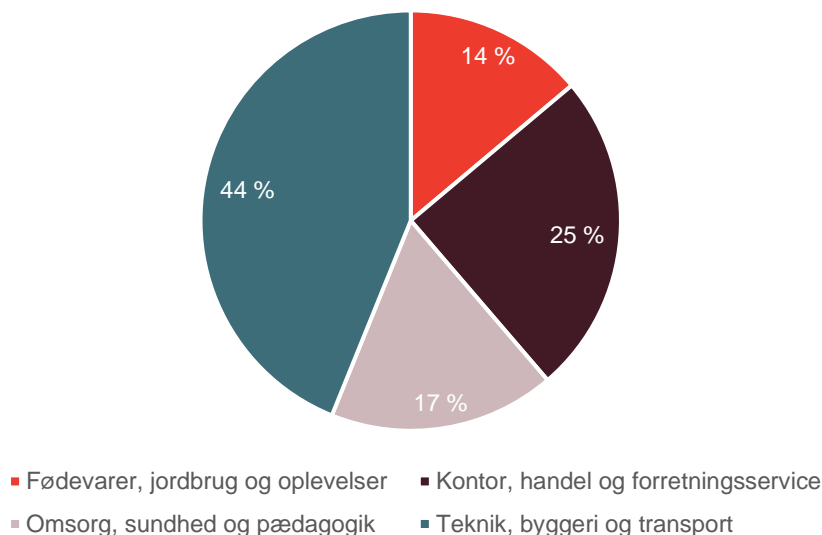
## Baggrund

I uddannelsesdebatten er der ofte fokus på optagetal og frafald på erhvervsuddannelserne – men hvad sker der, hvis vi i stedet fokuserer på dem, der gennemfører en erhvervsuddannelse. Det er nyttigt at vide, hvem det er, det rent faktisk lykkes at opnå et svendebrev i sidste ende, og hvordan de er kommet dertil. Desuden er det interessant at undersøge, hvor udbredt det er blandt eud-eleverne at læse videre efter deres erhvervsuddannelse. Projektet er gennemført af DEA i samarbejde med og med finansiering fra CEVEU.

Med eud-reformen fra 2014 indførte man grundforløb 1 (GF1) for at lette valget af en erhvervsuddannelse og gøre det mere overskueligt. Det betød, at elever nu kun skal vælge ét af de fire hovedområder inden start og kan bruge de 20 ugers grundforløb på at spore sig ind på, hvad der er den helt rigtige uddannelse for dem. De får her indblik i de forskellige uddannelser og brancher og arbejder med praktiske opgaver inden for det hovedområde, som de har valgt.<sup>1</sup> Det betyder altså, at det er nemmere at skifte undervejs, hvis man ikke har valgt rigtigt i første forsøg. I denne analyse undersøger vi, om det er en mulighed, som mange eud-elever benytter sig af. Herudover undersøger vi også, om der er mange, der bruger erhvervsuddannelsen som et springbræt til videre uddannelse, i årene efter de har færdiggjort deres eud.

Som baggrund for denne rapport er det også godt at have et indtryk af størrelsen af de forskellige hovedområder i forhold til hinanden. Hovedområdet "Teknik, byggeri og transport" er klart det største og står for 44 pct. af dem, der starter på en erhvervsuddannelse og også ender med at færdiggøre en erhvervsuddannelse, jf. figur 1. "Kontor, handel og forretningsservice" er det næststørste hovedområde og står for 25 pct. af de elever, der bliver færdige. Herefter ligger "Omsorg, sundhed og pædagogik" samt "Fødevarer, jordbrug og oplevelser" med hhv. 17 pct. og 14 pct.

Figur 1 // Andel, der påbegynder GF2 inden for hovedområder, som også færdiggør en eud, 2017



Kilde: egne beregninger på baggrund af data fra Danmarks Statistik

<sup>1</sup> <https://www.uvm.dk/erhvervsuddannelser/uddannelser/eud/grundforloebets-1-del>.

# 02

## Hovedkonklusion

## Hovedkonklusion

- Over alle fire hovedområder er det i gennemsnit knap 9 pct. af dem, der starter i 2017, der senest i 2022 ender med at fuldføre inden for et andet hovedområde end der, hvor de påbegyndte GF1. 18 pct. skifter fra "Omsorg, sundhed og pædagogik" på GF1 til at færdiggøre inden for et andet hovedområde, hvilket er den største andel blandt de fire hovedområder. Den mindste andel ses for "Teknik, byggeri og transport", hvor det gælder for omkring 5 pct.
- Når vi ser på videre uddannelsesforløb for dem, der færdiggør en erhvervsuddannelse i 2012, er det omkring 16 pct., som har taget mere uddannelse ti år senere i 2022. Flest inden for "Kontor, handel og forretningsservice" vælger at tage mere uddannelse efter erhvervsuddannelsen; her læser 21 pct. en uddannelse efterfølgende. Næstflest ser vi inden for "Teknik, byggeri og transport" med 17 pct.
- 13,5 pct. læser til pædagog, som er den mest populære uddannelse blandt de erhvervsuddannede på tværs af hovedområderne. Herefter kommer sygeplejerske, bygningskonstruktør, maskinmester og socialrådgiver. Hele 40 pct. af dem, der læser videre fra "Omsorg, sundhed og pædagogik", uddanner sig til pædagog.

# 03

## Mobilitet gennem erhvervsuddannelsen

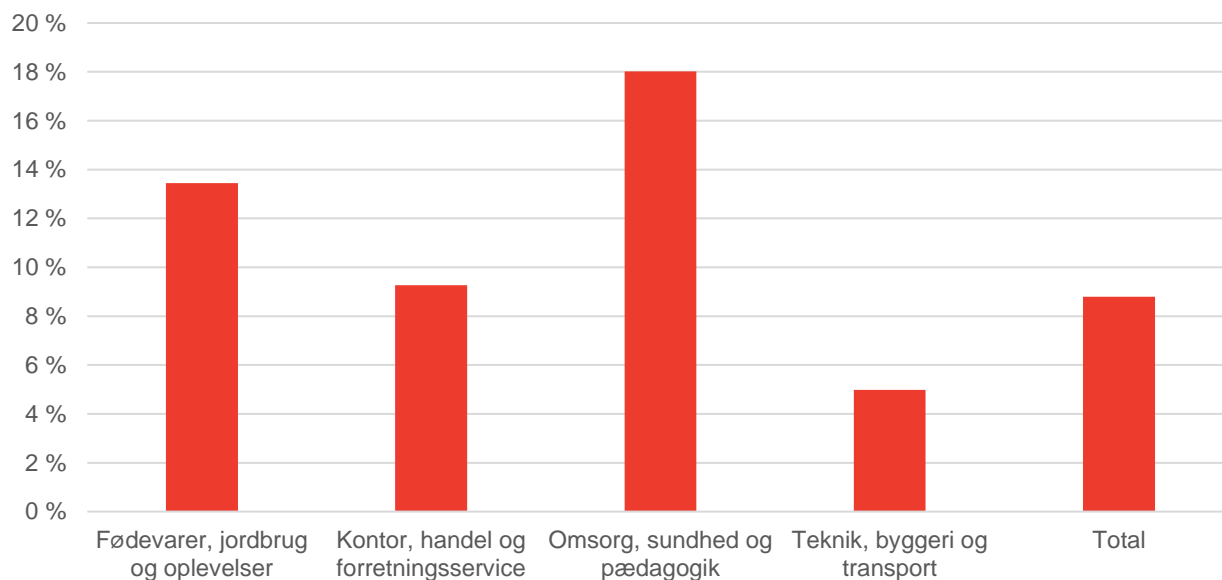


# Mobilitet gennem erhvervsuddannelsen

## Skift af hovedområde efter start på GF1

I gennemsnit er det knap 9 pct. af de personer, der starter på GF1, der ender med at fuldføre deres eud inden for et andet hovedområde end det, de påbegyndte GF1 inden for, jf. figur 2. Inden for "Omsorg, sundhed og pædagogik" er det op mod 18 pct., der færdiggør inden for et andet hovedområde, efterfulgt af "Fødevarer, jordbrug og oplevelser" med godt 13 pct. Den mindste andel, der færdiggør inden for et andet hovedområde, er hos "Teknik, byggeri og transport" med kun 5 pct. Det er her vigtigt at understrege, at vi udelukkende fokuserer på personer, der faktisk færdiggør en erhvervsuddannelse, og derfor siger disse tal intet om frafaldet på de enkelte hovedområder.

Figur 2 // Andel, der færdiggør en erhvervsuddannelse i 2022, men som begyndte deres uddannelsesforløb på GF1 inden for et andet hovedområde

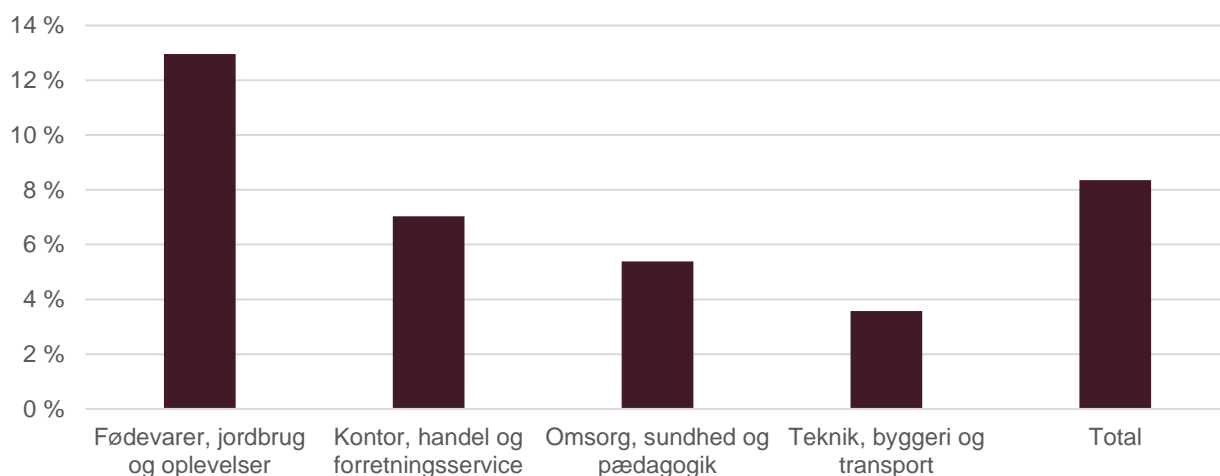


Kilde: egne beregninger på baggrund af data fra Danmarks Statistik

Ser man på dem, der påbegynder GF2, med samme fremgangsmåde, dvs. sammenligner det hovedområde, hvor de påbegynder, med hvilket område, de gennemfører inden for, er der igen i gennemsnit knap 9 pct., der færdiggør inden for et andet hovedområde end det, som de startede på, jf. figur 3. Til gengæld ser vi, at det nu er "Fødevarer, jordbrug og oplevelser", hvor den største andel – 13 pct. – ender med at færdiggøre inden for et andet hovedområde efter at være startet inden for "Fødevarer, jordbrug og oplevelser".

For "Omsorg, sundhed og pædagogik", som i figur 2 havde den største andel, er der her kun godt 5 pct., der ender med at færdiggøre inden for et andet hovedområde end der, hvor de påbegynder deres GF2. Nederst ligger igen "Teknik, byggeri og transport" med knap 4 pct.

Figur 3 // Andel, der færdiggør inden for et andet hovedområde end påbegyndt GF2, fordelt på det hovedområde, de er startet på, 2017



Kilde: egne beregninger på baggrund af data fra Danmarks Statistik

Når eleverne starter på GF2, vælger de også deres specifikke uddannelse. Men der er stadig nogle, der starter på hovedforløbet for én uddannelse, men ender med at færdiggøre en anden. Det gælder for 12 pct. af drengene og 21 pct. af pigerne, jf. tabel 1. For begge køn er det mere udbredt at skifte uddannelse end at skifte hovedområde. Dette er som forventet, idet mange uddannelser inden for samme hovedområde ligner hinanden mere end uddannelserne på tværs af hovedområderne. På den måde er det væsentligt nemmere at finde en uddannelse, der minder meget om den, som man går på, hvis man bliver inden for det hovedområde, som man startede på.

Tabel 1 // Andel, der færdiggør inden for samme hovedområde hhv. uddannelse som påbegyndt, 2017

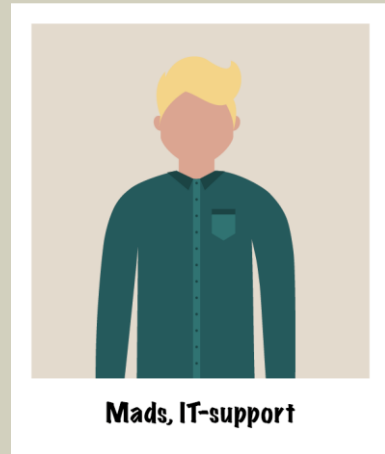
		Samme	Andet
Dreng	Hovedområde	96%	4%
	Uddannelse	88%	12%
Piger	Hovedområde	92%	8%
	Uddannelse	79%	21%

Kilde: egne beregninger på baggrund af data fra Danmarks Statistik

## Portræt af Mads

*Mit problem var, at jeg hoppede ud i ting, hvor jeg tænkte, at "det her lød spændende. Det skal jeg da prøve". Og så finder jeg ud af, et halvt år efterfølgende, nogle gange to år efterfølgende, at det var ikke lige det, jeg havde forventet, at det var.*

Mads startede sin uddannelsesrejse med en fuld kokkeuddannelse i Sverige. Efter nogle år i kokkebranchen følte Mads et behov for forandring. Han begyndte derfor i 2019 på GF2 på tømreruddannelsen, men kunne ikke finde en læreplads inden for faget. Derfor vendte han tilbage til arbejdet som kok, men jobbet var dog så fysisk belastende, at han af sin læge blev frarådet et job med stående arbejde i så mange timer ad gangen.



Han startede direkte derefter i mesterlære som anlægsstruktør, men fik kort efter en arbejdsskade, da han fik et jernrør over sin ene arm. Efter den episode begyndte han at udforske andre karrieremuligheder. Jobcentret foreslog bilmekanikeruddannelsen, men det fangede ikke hans interesse.

Herefter overvejede Mads en uddannelse inden for IT, da han altid havde haft en interesse for teknologi og problemløsning. En bekendt introducerede ham til datakommunikation og datateknikeruddannelsen, som hurtigt fangede hans interesse. Mads begyndte derfor på GF2 på datateknikeruddannelsen med en specialisering inden for IT-support. Mads fandt hurtigt en læreplads hos en virksomhed gennem en speed-dating-session arrangeret af skolen og har nu en ordinær aftale med en læreplads.

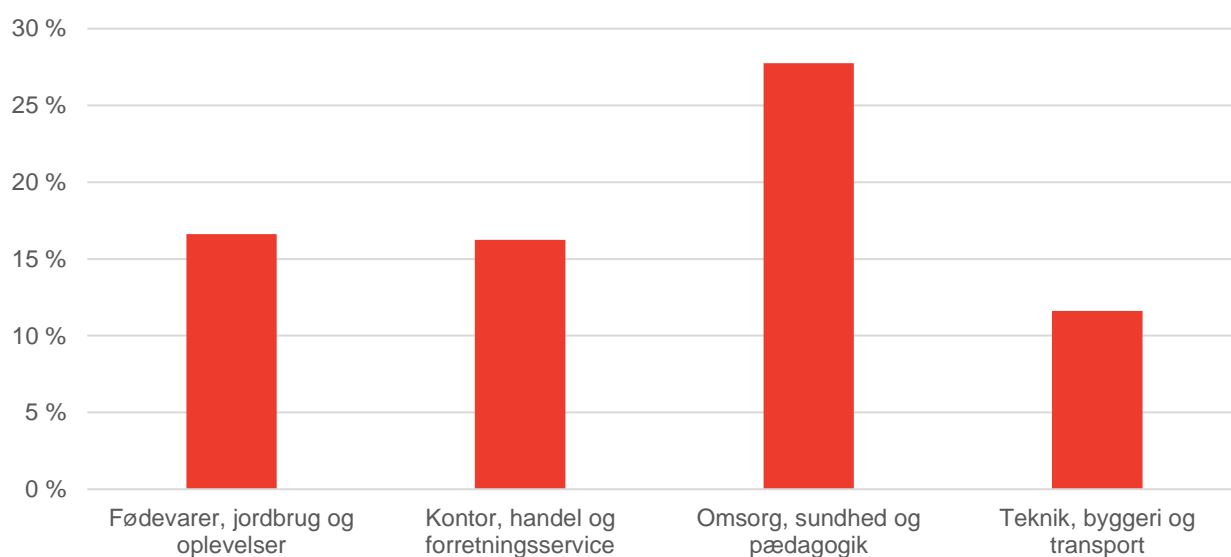
*Jeg har det sådan, at jeg har fundet det helt perfekte for mig.*

Mads synes, det har været svært at finde den helt rigtige hylde at lande på. Han har ikke kendt til indholdet af de forskellige uddannelser. Nogle af dem har han end ikke kendt navnet på. Den eneste måde at lære det rigtigt at kende på er at prøve det af.

*Personligt, for mig, synes jeg, at det har været en hård en [at skifte så meget], fordi jeg hele tiden har følt mig, som om jeg var ussel, og jeg ikke var god nok, og som en imposter, når jeg hoppede fra kokkebranchen over til tømrerbranchen og så videre over til en anden håndværkerbranche. Hvor man så så alle de andre, der virkelig havde brændt for det. Den samme gnist havde jeg ikke for det.*

Den store forskel mellem kønnene hænger sandsynligvis sammen med det, vi så ovenfor, idet der er en stor overvægt af drenge inden for "Teknik, byggeri og transport", og vi ser, at der er færrest, der skifter uddannelse inden for dette hovedområde – omkring 12 pct. – jf. figur 3. "Omsorg, sundhed og pædagogik" ligger i top med 28 pct. Dykker vi ned i, hvilke uddannelser de skifter fra og til, kan vi se, at den store andel inden for "Omsorg, sundhed og pædagogik", der skifter, skyldes, at mange starter på social- og sundhedsassistentuddannelsen, men ender med at blive færdige som social- og sundhedshjælper i stedet for. Der er også en lille trafik den anden vej.

Figur 3 // Andel, der færdiggør en anden uddannelse end påbegyndt ved start på GF2, fordelt på det hovedområde, de er startet på, 2017



Kilde: egne beregninger på baggrund af data fra Danmarks Statistik

Inden for "Fødevarer, jordbrug og oplevelser", der har den største andel af elever og lærlinge, der skifter væk fra området i løbet af hovedforløbet, skifter de fleste til en uddannelse inden for "Kontor, handel og forretningsservice", jf. tabel 2. Fra "Kontor, handel og forretningsservice" skifter flest – 2,9 pct. – til "Teknik, byggeri og transport". "Fødevarer, jordbrug og oplevelser" er generelt det hovedområde, som modtager de mindste andele, mens "Kontor, handel og forretningsservice" modtager flest på tværs af de tre øvrige hovedområder.

Tabel 2 // Påbegyndt GF2-hovedområde samt afsluttet hovedområde, 2017 – 2022

Afslutter		Påbegynder			
		FJO	KHF	OSP	TBT
Afslutter	FJO	87,0%	1,4%	0,8%	0,7%
	KHF	5,7%	93,0%	3,3%	2,0%
	OSP	4,2%	2,7%	94,6%	0,8%
	TBT	3,0%	2,9%	1,3%	96,4%

Kilde: egne beregninger på baggrund af data fra Danmarks Statistik

## Portræt af Jonas

Jonas er i dag en succesfuld selvstændig erhvervsdrivende og arbejder som 3-d-grafiker – en vej, han aldrig havde forestillet sig, da han som ung valgte en erhvervsuddannelse direkte efter folkeskolen.

"Gymnasiet var ikke noget for mig," fortæller Jonas, der allerede dengang var træt af den traditionelle undervisningsform.

*Jeg ville arbejde praktisk og kreativt – derfor blev det en erhvervsuddannelse i 3-d-grafik.*

Jonas begyndte sin uddannelse på 3D College i Grenaa og var fast besluttet på, at han var landet det rigtige sted:

*Jeg har altid interesseret mig for IT og computerspil, så det føltes rigtigt.*

Men vejen var ikke uden udfordringer. Ud af 26 elever i klassen var Jens den eneste, der fandt en læreplads, og han oplevede, at mange af hans kammerater hurtigt faldt fra eller skiftede retning.

Efter flere kortere aftaler med samme virksomhed, der til sidst blev til en længere ansættelse, kunne Jonas endelig kalde sig færdiguddannet. Men selvom mange typisk fortsætter i deres lærefirma, var der ikke plads til Jonas. "Det blev starten på min selvstændige rejse," forklarer han. Et par freelanceopgaver voksede hurtigt, og i dag driver han sin egen virksomhed i Aarhus, hvor han primært servicerer store virksomheder med grafiske materialer og tekniske animationer.

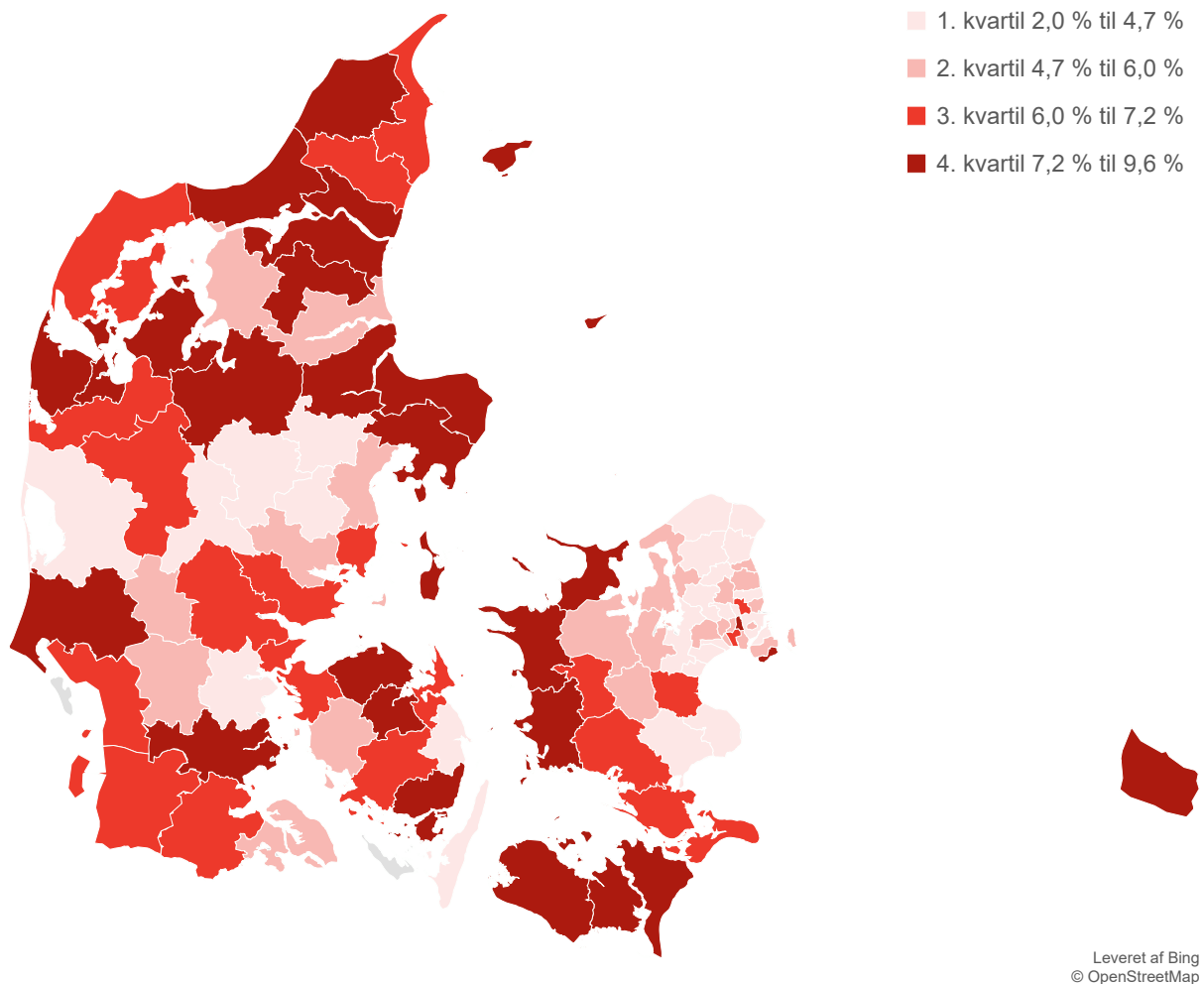
Selvom han har haft sine forbehold med hensyn til uddannelsen, især hvad angår manglen på dygtige undervisere, ser Jens tilbage med taknemmelighed:

*Jeg har lært meget, men der er stadig ting, der kunne forbedres. Det er svært at tiltrække kvalificeret personale, hvilket er en udfordring for erhvervsskolerne.*



Andelen, der skifter hovedområde efter start på GF2, er generelt lille omkring Aarhus, København samt Nordsjælland og Midtsjælland, jf. figur 4. De kommuner, som ligger i den øverste fjerdedel, hvad angår skift af hovedområde, er især beliggende i Nordjylland samt i Vestsjælland og Sydsjælland.

Figur 8 // Kommunefordeling med hensyn til andelen, der skifter hovedområde fra start på GF2 i 2017 og afslutter senest i 2022



Kilde: egne beregninger på baggrund af data fra Danmarks Statistik

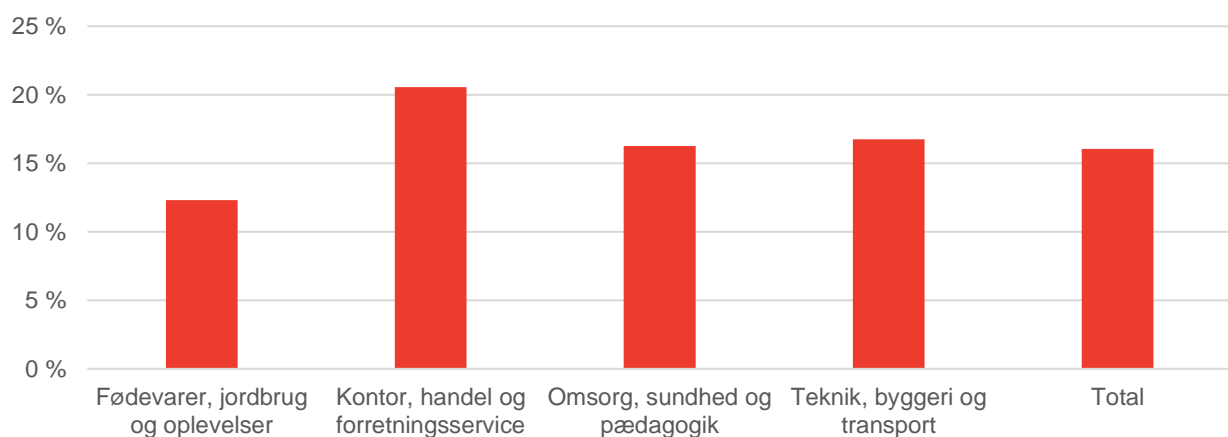
# 04

## Videregående uddannelse efter eud

## Videregående uddannelse efter eud

Omkring 16 pct. af de faglærte har taget en videregående uddannelse, senest ti år efter at de færdiggjorde deres erhvervsuddannelse, hvor faglærte inden for "Kontor, handel og forretningsservice" har den største andel med – knap 21 pct. – jf. figur 5. Færrest læser videre fra "Fødevarer, jordbrug og oplevelser", hvor det er 12 pct. "Omsorg, sundhed og pædagogik" samt "Teknik, byggeri og transport" ligger på stort set på samme niveau – omkring 16 pct.

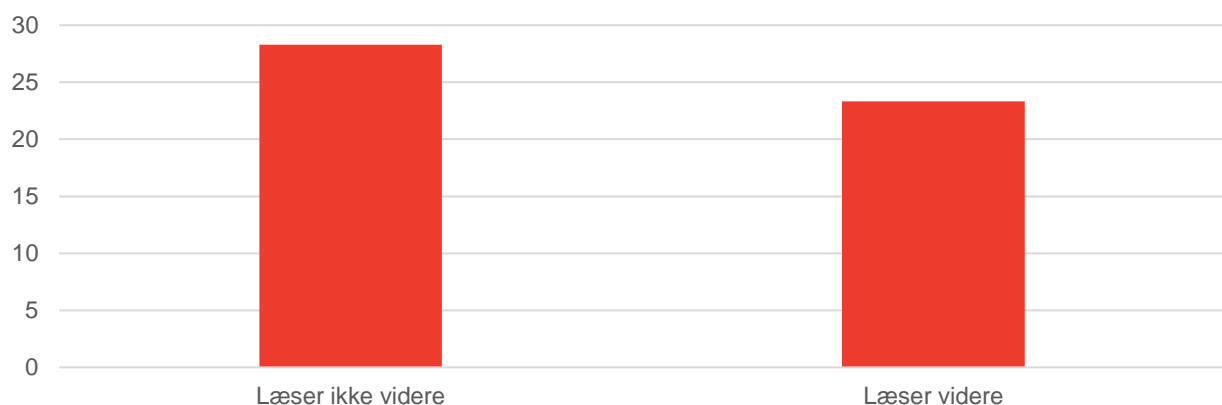
Figur 5 // Andel, der har gennemført videregående uddannelse ti år senere, fordelt på hovedområde, 2012-2022



Kilde: egne beregninger på baggrund af data fra Danmarks Statistik

De faglærte, der læser videre i løbet af de første ti år efter deres erhvervsuddannelse, er i gennemsnit fem år yngre end dem, der ikke gør, når vi ser på deres alder, da de afsluttede deres erhvervsuddannelse, jf. figur 6. Dem, der læser videre, har en gennemsnitsalder på 23,3 år, når de færdiggør deres erhvervsuddannelse. For dem, der ikke læser videre, er gennemsnitsalderen 28,3 år ved færdiggørelsen.

Figur 5 // Gennemsnitlig alder ved afslutning af en erhvervsuddannelse i 2012



Kilde: egne beregninger på baggrund af data fra Danmarks Statistik



## Helle

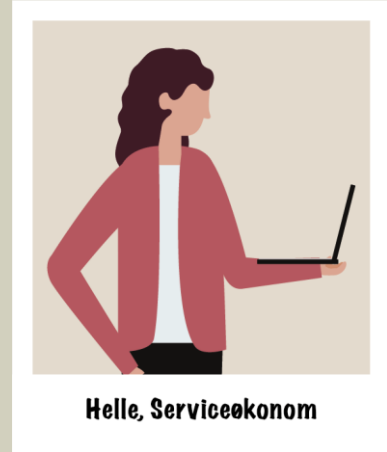
Helle begyndte på receptionistuddannelsen i 2020 på Tech College i Aalborg, hvor hun afsluttede med sin svendep prøve i december 2022. Valget af uddannelse lå naturligt for Helle, som ønskede at arbejde med mennesker og servicering. Receptionistuddannelsen gav hende ikke kun praktiske færdigheder inden for gæstehåndtering og kommunikation, men også værdifulde personlige kompetencer.

*Jeg lærte meget om mig selv og blev mere sikker på, hvad jeg kunne tilbyde i en professionel sammenhæng.*

Efter afslutningen af receptionistuddannelsen valgte Helle at udvide sin faglige profil ved at læse videre til serviceøkonom. Overgangen mellem de to uddannelser viste sig at være givende, da mange af de færdigheder, hun havde opnået som receptionist, kom i spil igen.

"Serviceøkonomuddannelsen gav mig en bredere forståelse af, hvordan servicebranchen fungerer på et mere strategisk niveau," siger hun og understreger, hvordan den nye viden har gjort hende opmærksom på forretningsmæssige og organisatoriske aspekter af servicefaget.

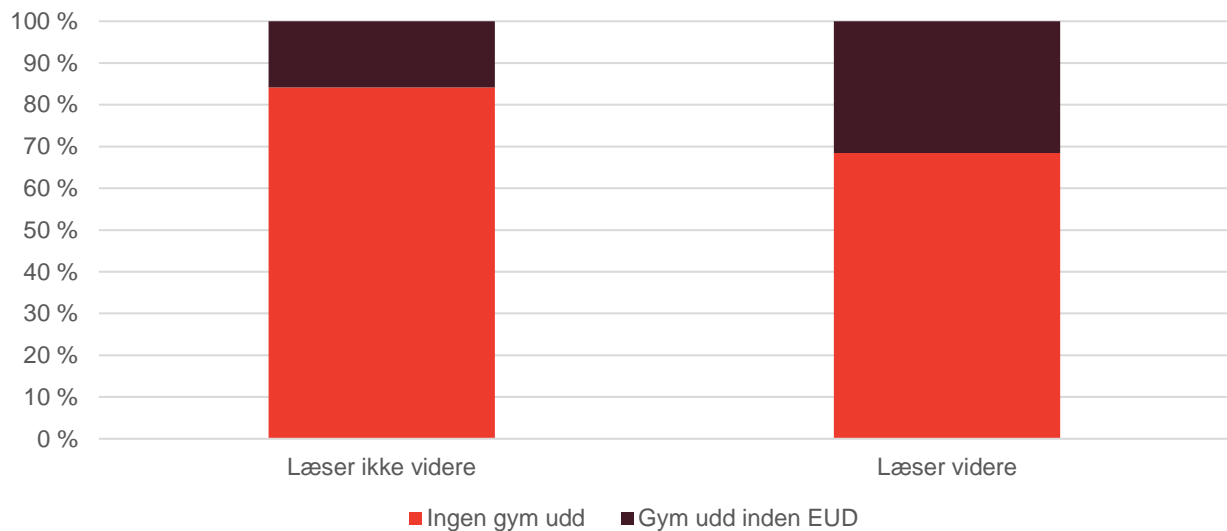
Helle oplevede dog, at receptionistuddannelsen havde forberedt hende godt, især i forhold til at forstå kunders behov og skabe gode oplevelser – evner, hun nu kombinerer med sin forståelse af markedsføring og økonomi. Uddannelsesforløbet har inspireret hende til at udforske nye karriereveje inden for servicebranchen, samtidig med at hun værdsætter det fundament, som erhvervsuddannelsen har givet hende.



**Helle, Serviceøkonom**

Blandt dem, der har færdiggjort yderligere uddannelse, har 32 pct. opnået en gymnasial uddannelse inden færdiggørelsen af deres erhvervsuddannelse, jf. figur 6<sup>2</sup>. Hos dem, der ikke har læst videre ti år efter erhvervsuddannelsen, er det 16 pct., der havde en gymnasial uddannelse, inden de blev færdige med deres eud. Det er dermed en dobbelt så stor andel af dem, der læser videre, som havde en gymnasial uddannelse inden erhvervsuddannelsen.

Figur 6 // Gymnasial uddannelsesstatus ved færdiggørelse af erhvervsuddannelse i 2012

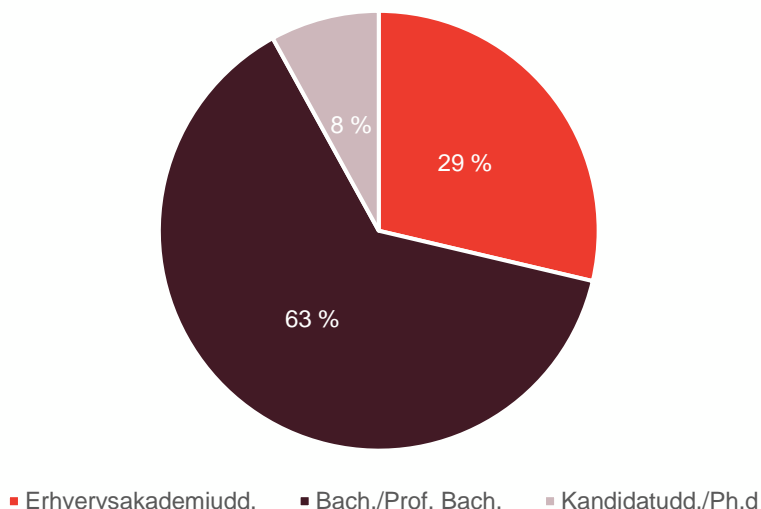


Kilde: egne beregninger på baggrund af data fra Danmarks Statistik

Langt størstedelen af dem, der har gennemført yderligere uddannelse, har taget en professionsbacheloruddannelse jf. figur 7. De udgør 61 pct. Vi ser næstflest med en erhvervsakademiuddannelse med 29 pct. og derefter kandidatuddannelser med 8 pct.

<sup>2</sup> Vi kan desværre ikke undersøge, om det i særlig grad gør sig gældende for unge, der har læst en eux, idet den først træder i kraft i 2015 og da den første årgang dermed ikke har haft særlig god mulighed for at nå at starte på yderligere uddannelse, efter at de har færdiggjort eux.

Figur 7 // Videregående uddannelser, som de erhvervsuddannede har gennemført ti år senere, 2012-2022



Kilde: egne beregninger på baggrund af data fra Danmarks Statistik

Dykker vi længere ned i, hvilke uddannelser der er populære, kan vi se, at 13,5 pct. af dem, der læser videre, bliver pædagoger, hvilket gør det til den mest udbredte uddannelse at tage efter en erhvervsuddannelse, jf. tabel 3. Herefter kommer sygeplejerske med 8 pct., og lægger vi disse to sammen med socialrådgiver, der ligger på en femteplads, er det hver fjerde, der læser en af de tre professionsbacheloruddannelser. Bygningskonstruktør og maskinmester er tredjemest og fjerdemest populære uddannelser og ligger begge på godt 6 pct.

Pædagogerne kommer især fra hovedområdet "Omsorg, sundhed og pædagogik", hvor 39 pct. gennemfører denne uddannelse. Men også inden for "Fødevarer, jordbrug og oplevelser" samt "Kontor, handel og forretningservice" er pædagog den mest populære uddannelse at tage efter erhvervsuddannelsen.

"Teknik, byggeri og transport" er det hovedområde, som skiller sig mest ud fra de andre, når vi ser på videreuddannelse. Her er alle fem uddannelser i toppen unikke i forhold til de andre hovedområder. Næsten hver femte fra "Teknik, byggeri og transport", som læser videre, læser til bygningskonstruktør. Og en næsten lige så stor andel læser til maskinmester. Videreuddannelse til el- og VVS-installatør står tilsammen for 4,1 pct. af dem, der videreuddanner sig, og vil i det tilfælde ligge nummer 5 på listen over de mest hyppige videreuddannelser.

Tabel 3 // De fem mest populære uddannelser fordelt på hovedområder, erhvervsuddannede, 2012

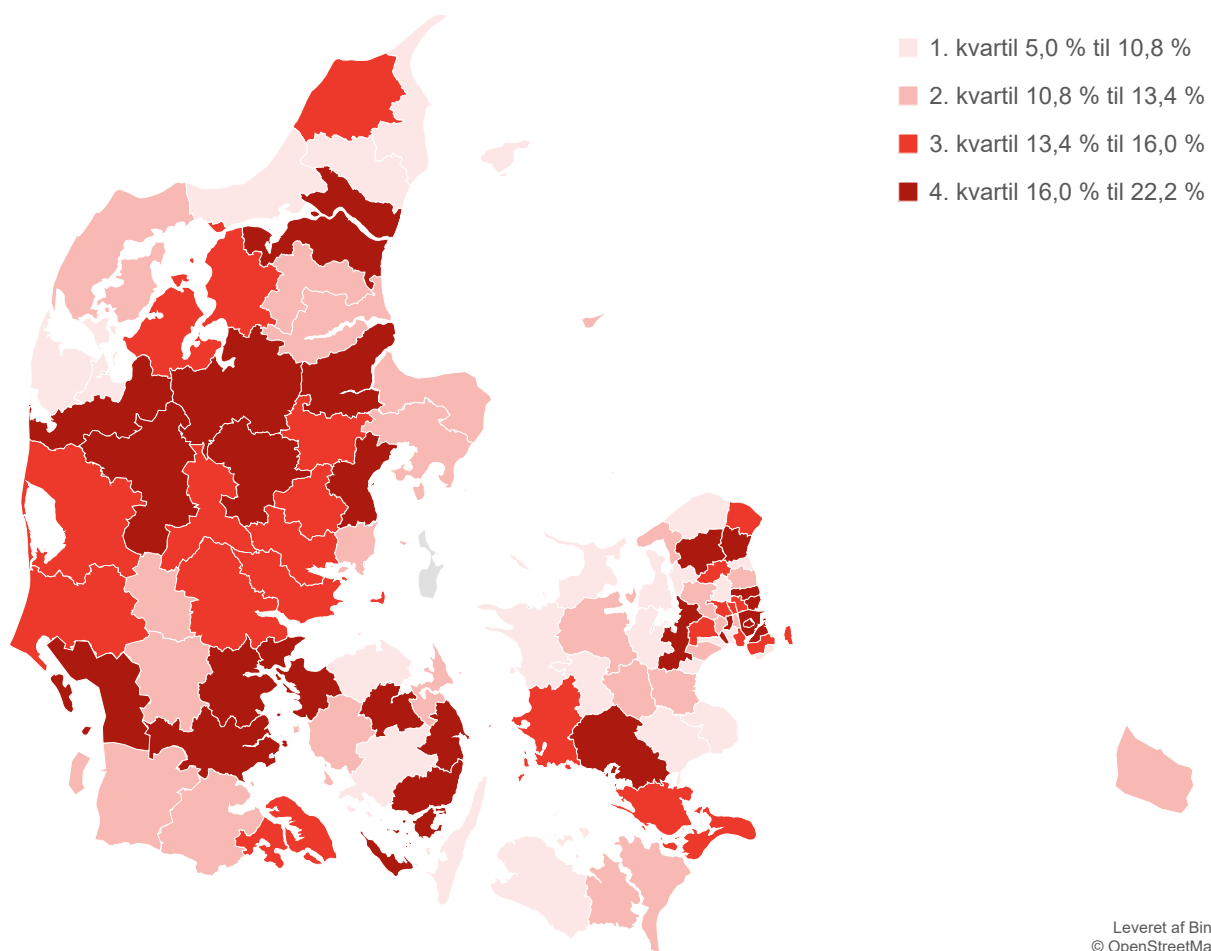
Total	Andel	Fødevarer, jordbrug og oplevelser	Andel	Kontor, handel og forretningservice	Andel	Omsorg, sundhed og pædagogik	Andel	Teknik, byggeri og transport	Andel
Pædagog	13,5%	Pædagog	9,7%	Pædagog	7,9%	Pædagog	39,1%	Bygningskonstruktør	18,9%
Sygeplejerske	8,0%	Serviceøkonom	5,3%	Offentlig virksomhedsøkonomi	6,9%	Sygeplejerske	28,7%	Maskinmester	17,7%
Bygningskonstruktør	6,9%	Fødevareteknolog	3,8%	Akademiuddannelse i finansiel rådgivning	4,6%	Socialrådgiver	8,5%	Stærkstrømsinstallatør	5,0%
Maskinmester	6,4%	Jordbrugsteknolog	3,6%	Socialrådgiver	4,4%	Ergoterapi	2,8%	Produktionsteknolog	4,6%
Socialrådgiver	3,8%	Folkeskolelærer	3,4%	Finansøkonom	4,2%	Folkeskolelærer	1,7%	Datamatiker	2,6%

Kilde: egne beregninger på baggrund af data fra Danmarks Statistik

Videreuddannelse i form af en videregående uddannelse efter erhvervsuddannelsen er til dels et storbyfænomen, jf. figur 8. Vi ser, at alle de største byer ligger i gruppen af kommuner med de største andele – 4. kvartil – når vi opgør andelen, der videreuddanner sig, efter, hvor personerne boede, da de afsluttede deres erhvervsuddannelse.

Midtjylland og Vestjylland ligger generelt også i 3. og 4. kvartil, mens vi ser at Vestsjælland og Sydsjælland i overvejende grad ligger i 1. og 2. kvartil.

Figur 8 // Andel af erhvervsuddannede i 2012, der har læst videre ti år senere



Kilde: egne beregninger på baggrund af data fra Danmarks Statistik

## Portræt af Ole

Ole afsluttede for nylig grundforløbet på bygningsnedkeruddannelsen, og han beskriver overgangen fra musikvidenskab som en betydelig forandring. Ole fortæller:

*Jeg har altid haft interesse for det praktiske og håndværksmæssige, og efter mange år med musikvidenskab følte jeg, at jeg manglede noget mere konkret og anvendeligt. Jeg havde svært ved at se, hvordan jeg skulle bruge musikvidenskab i praksis, og derfor valgte jeg at skifte retning og satse på en erhvervsuddannelse.*



Han understreger, at valget om at skifte uddannelse ikke var let, men at det var nødvendigt for at finde et fag, hvor han kunne se sig selv udvikle sig professionelt.

Musikvidenskab var spændende, men Ole fandt det svært at finde en konkret karrierevej. Han følte, at han havde brug for noget mere praktisk og stabilt, hvilket førte ham til beslutningen om at vælge bygningsnedkeruddannelsen. For ham var det vigtigt at arbejde med et håndværk, hvor han kunne se de resultater, han skabte, samtidig med at uddannelsen gav ham en bedre jobsikkerhed.

Da Ole er over 25 år gammel, valgte han at springe direkte fra grundforløbet til hovedforløbet, hvilket betyder, at han har fået en lidt anderledes tilgang til uddannelsen end yngre elever.

*Jeg sprang F2-overbygningen over, fordi jeg er over 25. I stedet kunne jeg direkte begynde på hovedforløbet, hvilket betød, at jeg skulle arbejde med det praktiske meget hurtigt. Det har været en fordel for mig, da jeg virkelig lærer ved at gøre.*

Ole er glad for sin beslutning om at skifte uddannelse og ser det som en mulighed for at udvikle både praktiske og tekniske færdigheder. Han føler, at bygningsnedkeruddannelsen giver ham mulighed for at arbejde med hænderne og lære færdigheder, som han kan bruge i sit arbejde. For Ole føltes det solidt og mere konkret, sammenlignet med hvad han oplevede med musikvidenskab, hvor han ikke synes, der var samme direkte forbindelser til arbejdsmarkedet.

# 05

## Data og metode

## Data og metode

I den første del af analysen ser vi på påbegyndte eud-forløb i 2017, og til dette benyttes registerdata fra Danmarks Statistik. I KOTRE-registret identificerer vi alle dem, der påbegynder grundforløb 1 i 2017, og herefter kobler vi med dem, der senest i 2022 har fuldført et hovedforløb. Her kan vi sammenligne, om de fuldfører inden for det samme hovedområde, hvor de påbegyndte deres GF1. På samme måde udføres analysen for GF2, men her kan vi også sammenligne, om det er samme erhvervsuddannelse og ikke bare hovedforløb. Vi benytter et femårigt sigte, idet det også er en gængs tidshorizont hos bl.a. Danmarks Statistik<sup>3</sup>. Til sammenligning kan vi i stedet se på en periode fra 2015 til 2022. Her ser vi, at godt 10 pct. ender med at færdiggøre inden for et andet hovedområde end der, hvor de startede på GF2. Det er 2 procentpoint højere end med et femårigt sigte. Det skyldes, at de to ekstra år giver flere elever mulighed for at kunne have færdiggjort en anden uddannelse end den, de oprindeligt startede på.

I anden del af analysen tager vi udgangspunkt i UDDA-registret, hvor vi identificerer dem, der har en erhvervsuddannelse som den højeste fuldførte uddannelse, og som har færdiggjort denne i 2012. Dvs. at personer, som går den anden vej – starter med en længere videregående uddannelse og efterfølgende tager en erhvervsuddannelse, ikke tæller med. Det giver os en population på omkring 31.000 personer. Herefter kigger vi på de samme personer i 2022 og ser, om de har opnået en ny højeste fuldførte uddannelse. I samme register kan vi også tjekke, om personerne har en gymnasial uddannelse i 2012, når de færdiggør erhvervsuddannelsen. BEF kobles på for informationer om kommune, alder og køn.

---

<sup>3</sup> <https://www.dst.dk/da/Statistik/emner/uddannelse-og-forskning/veje-gennem-uddannelsessystemet/gennemfoersel-af-uddannelse>.





  
**DEA**

Tænkertanken DEA  
Fiolstræde 44  
1171 København K  
[www.dea.nu](http://www.dea.nu)