



Vinařský věstník

3

2013

Obsah:

Stručné zprávy	2
Dotace	7
Rezoluce AREV	8
Ze zprávy OIV za rok 2012	8
Nová zemědělská politika EU	11
Národní dotace využitelné ve vinařství 2013	12
Výtažek z návrhu komentáře COPA/COGECA ke zprávě Komise k reformě odvětví vína z roku 2008	13
Sklizeň moštových hroznů v ČR v roce 2012	14



Komise (EU) vydala nařízení č. 144/2013, kterým se mění nařízení č. 606/2009 o enologických postupech

Protože OIV změnila svá doporučení k některým enologickým postupům, vydala Komise toto nařízení, aby producenti v EU měli stejné konkurenční podmínky jako zbytek světa. K čiření jsou nově povoleny bílkovinné extrakty kvasinek v množství 30 g/hl pro bílá a růžová vína a 60 g/hl pro červená vína. Pojem „částečná dealkoholizace vína“ byl nahrazen pojmem „úprava obsahu alkoholu ve víně“. členské státy mohou stanovit, že ošetření vína částečnou dealkoholizací musí být nahlášeno příslušným orgánům. Pro zajištění účinnosti kontrol je upřesněno, že se jedná o hlášení, které musí předcházet skutečnému provedení ošetření dealkoholizací. Obsah alkoholu může být nově snížen maximálně o 20 % původního obsahu (dříve to bylo o 2 % obj. alk.). Dále byla upravena pravidla pro přikyselování ošetřením katechem, pro snížení obsahu cukru v moštích pomocí membránového spojení a pravidla pro odkyselení elektromembránovým procesem. Upravena byla i pravidla pro plnění šumivých vín s využitím protitlaku oxidu uhličitého.

KOMISE (EU)/JS

Komise (EU) vydala nařízení č. 172/2013, kterým ruší některá chráněná označení vín

Tento předpis přijatý 26. 2. 2013 se týká označení, ke kterým členské státy nedodaly do konce roku 2012 požadované specifikace, České republiky se nedotýká. Nejvíce je postižena Francie se zrušením 98 chráněných označení, pak Itálie s 26 (mezi nimi např. Sangiovese di Romagna), následuje Maďarsko s 12, Řecko se 7 (zde byl např. registrován název „Éúros“). Výčet pak doplňují Portugalsko se 3 (např. Moscatel de Setúbal), a po jednom označení Španělsko, Lucembursko (Crémant du Luxembourg) a Rumunsko.

KOMISE (EU)/JS

Nízká sklizeň hroznů v Rakousku

V minulém roce bylo v Rakousku sklizeno druhé nejmenší množství hroznů za posledních 15 let (po roce 2010). K hlavním důvodům patřily jarní mrazy v Dolním Rakousku (pokles úrody meziročně o 31 %) a sucho v létě. Ve vinařské oblasti Burgenland byl výnos oproti roku 2011 nižší jen o 1 %, ve Štýrsku o 28 % a ve Vídní o 13 %. Nízká sklizeň bude znamenat nižší množství vína (bývalého stolního) a zemského vína. Zásoby vína se ale zvýšily v důsledku vyšší sklizně 2011, takže jsou mírně nad průměrem (+ 4 %). Naopak se v Rakousku snížily zásoby vína „evropská směs“ a z jednotlivých členských států.

DER WINZER 6. 3. 2013/JS

Hodnota potravin s označením původu v EU činila v letech 2005–2010 54 miliard Eur

Tak ji vyčíslila studie zadaná Komisí (EU). Je to součet všech potravin, včetně vína, a součet CHOP (jakostní víno a víno s přívlastkem) a CHZO (zemské víno). 60 % potravin s chráněným označením původu je spotřebováno v zemi původu. Za 11,5 miliard Eur byly tyto potraviny vyvezeny, především do USA, Švýcarska a Singapuru. 56 % všech potravin s označením původu tvořilo víno, 15 % lihoviny a 29 % ostatní potraviny. Do roku 2010 bylo registrováno v EU celkem 2.768 chráněných označení, které tvořily celkem 5,7 % všech potravin.

DER WINZER 6. 3. 2013/JS

Valná hromada PIWI

Začátkem února 2012 proběhla ve vinařské škole v Eisenstadtu (Rakousko) valná hromada této organizace zastřešující podporovatele odolnějších interspecifických odrůd révy. Mimo běžné agendy byla přednesena řada odborných referátů k ochraně rostlin, registraci odrůd a k novým odrůdám vůbec. Byli představeni i noví interspecifictí kříženci s odrůdou Zweigeltrebe.

DER WINZER 28. 2. 2013/JS

Vinaři v Kalifornii měli v roce 2012 rekordní sklizeň

A nejen to, také jejich export vína se zvýšil. Nejvyšší sklizeň (přes 4 miliony tun hroznů) všech dob měla i vysokou kvalitu. Nejvyšší export směřoval do EU (Německo a Švédsko), do Kanady a Hongkongu. Významně se zvýšily i vývozy vína do Číny, Jižní Koreje, Vietnamu a Japonska. Celková hodnota vývozu vína přesáhla 1,4 miliardy dolarů.

DER WINZER, 25. 2. 2013/JS

Ekologické vinařství celosvětově narůstá

Ve Francii se za poslední 4 roky plocha biovinic téměř ztrojnásobila. Ve Španělsku je již 8,2 % vinic obhospodařováno ekologicky, ve Francii 7,8 % a v Itálii 7,5 %. V Německu je to „jenom“ 5,6 %.

DER DEUTSCHE WEINBAU, 18. 3. 2013/JS

Obchodníci odmítají plán Bruselu na regulaci obchodních vztahů

Praha 19. března (ČTK) – Svaz obchodu a cestovního ruchu (SOCR) odmítá záměr Bruselu na regulaci obchodních vztahů s dodavateli. Regulace by poškodila ekonomiku a nepomohla vytváření zaměstnanosti či hospodářského růstu, řekl dnes novinářům prezident svazu Zdeněk Juračka. K dokumentu, jenž je obsažen v takzvané Zelené knize o obchodních praktikách, se jednotlivé členské země mají vyjádřit do 30. dubna.

Svaz upřednostňuje hlavně možnost samoregulace maloobchodního trhu. „Všechny možnosti samoregulace nejsou dosud vyčerpány. Jsme přesvědčení, že každá regulace dodavatelský řetězec nepřiměřeně spoutá, což ukazuje i zákon o významné tržní síle, který v ČR nepřinesl nic dobrého, jen právní nejistotu a zhoršení odběratelsko-dodavatelských vztahů,“ uvedl Juračka. Usměrnování trhu by se podle něj nedotklo jen velkých potravinářských a nepotravinářských řetězců, ale všech subjektů na ▶

maloobchodním trhu. Do hledáčku Bruselu by se tak dostaly i obchodní aliance a spotřební družstva, tvrdí SOCR.

„Lepší než špatná regulace je žádná regulace. Navíc se stále častěji ukazuje, že nekalé praktiky nejsou pouze výsadou maloobchodu, ale praktikují se v celém potravinovém řetězci. Proto pokud má vůbec k regulaci trhu dojít, musí se takto realizovaná opatření dotknout všech tržních subjektů a ne jenom maloobchodu,“ dodal Juračka. Všeobecně je Zelená kniha podkladem k vyvolání diskuse zainteresovaných stran při zvažování nutnosti vydání nějakého evropského předpisu. V případě Zelené knihy o nekalých obchodních praktikách mají být příspěvky zaslány Evropské komisi do konce dubna. Do poloviny letošního roku pak Brusel oznámí další postup.

Odvětví maloobchodních a velkoobchodních služeb je v hospodářství EU jedním z nejdůležitějších. Představuje 11 procent HDP Evropské Unie a 29 procent evropských malých a středních podniků. Zaměstnává téměř 33 milionů lidí, přičemž nabízí pracovní příležitosti zejména pro mladé lidi, ženy a osoby s nižší úrovní dovedností nebo kvalifikace.

19. 3. 2013, AUTOR: MDK, MOL., ZDROJ: ČTK

Soud potvrdil milionovou pokutu pro vinaře

BRNO – Krajský soud v Brně v úterý zamítl žalobu společnosti Vinium Velké Pavlovice proti milionové pokutě, kterou vinaři dostali od Státní zemědělské a potravinářské inspekce. Inspektoři trest firmě vyměřili hned za několik pochybení, mimo jiné i za to, že na etiketě vína uváděla, že je původem z České republiky, ačkoli skutečný původ hroznů byl neznámý.

„Společnost porušila povinnost vést evidenční knihy ohledně vinařských produktů, dále porušila povinnost provádět zápisy do evidenčních knih nejpozději pracovní den po příjmu vinařských produktů, dále porušila zákaz uvádět do oběhu produkt neznámého původu, dále označila na etiketě zemi původu Česká republika, ačkoliv původ hroznů, z nichž byla tato vína vyrobena, byl neznámý, a uváděla tak spotřebitele v omyl ohledně provenience vína, a nezajistila stažení z oběhu všech vín vyrobených z hroznů neznámého původu, jak bylo této společnosti předtím nařízeno,“ konstatoval soudce David Raus.



Vinaři se nyní mohou bránit už jen kašacími stížnostmi k Nejvyššímu správnímu soudu.

Dokonce pětimilionovou pokutu za takřka stejné prohřešky dostaly i Templářské sklepy Čejkovice.

14. 3. 2013, AUTOR: (PKO), ZDROJ: PRÁVO

Ministr zemědělství: Nová dohoda s GR cel zefektivní kontroly a sníží byrokratickou zátěž pro vinaře a obchodníky s vínem

Spotřebitelé budou lépe chráněni před falšováním vín. Ministerstvo zemědělství uzavřelo s Generálním ředitelstvím cel Dohodu o poskytování informací o vybraných vinařských produktech z elektronického systému pro evidenci a sledování pohybu vybraných výrobků mezi členskými zeměmi Evropské unie (Excise Movement and Control System – EMCS) do registru vinic.

Předávané údaje jsou určeny pro zvláštní kontroly v odvětví vína. Využívají je dozorové orgány Ministerstva, tedy zejména Státní zemědělská a potravinářská inspekce. Data jsou velmi důležitá pro zabezpečení ochrany spotřebitelů a vinařů před falšováním vín původem z České republiky a ochraně proti zahraničním vínům nejasného původu.

„Předáváním údajů se snižuje byrokratická zátěž nejen pro podnikatele v odvětví vína, a to především pro vinaře

a obchodníky s vínem, kteří v minulosti museli podávat prohlášení o nákupu vína, ale hlavně se zefektivní kontrolní činnost dozorových orgánů proti nekvalitním vínům, zejména ze zahraničí,“ řekl ministr zemědělství Petr Bendl.

„Za velmi významnou součást dohody považuji mimo oblast sdílení informací o pohybu vinařských produktů i konání společných vzdělávacích seminářů a vzájemnou výměnu lektorů,“ uvedl generální ředitel celní správy Pavel Novotný.

ZDROJ: MINISTERSTVO ZEMĚDĚLSTVÍ ČR

U potravin je důležitá kvalita, nikoli původ, shodli se ministři

Ministerstva zemědělství České a Slovenské republiky budou společně postupovat proti nekvalitním potravinám, kterých na trzích obou zemí přibývá. Oba šéfové resortů Petr Bendl (ODS) a Lubomír Jahnátek se při pondělním společném jednání v Židlochovicích na Brněnsku shodli, že nejde o původ, ale o kvalitu. „Není důležitý původ potravin, ale její kvalita,“ prohlásil Jahnátek. Zároveň uvedl, že více než třetina nekvalitních potravin na slovenském trhu pochází z Polska, zhruba čtvrtina z Rakouska a z Česka asi sedm procent. Slovinci se podílejí dvanácti procenty, jsou však nejvíce kontrolováni. Podobně je tomu i na českém trhu.

Oba ministři shodně konstatovali, že spolupráce jejich úřadů a dozorových orgánů, včetně inspektorů v česko-

-slovenském příhraničním regionu, funguje velmi dobře. Bendl oznámil, že budou usilovat o vznik evropského portálu, který by upozorňoval na nekvalitní potraviny. Měl by být podobný českému portálu www.potravinynaprawyri.cz.

Společně v zemědělské politice

Obě země budou společně prosazovat při jednání o společné evropské zemědělské politice zvýšení podílu dotací, které lze v letech 2014 až 2020 přerozdělit podle vlastního uvážení. „V České republice jde o živočišnou výrobu a o pěstování ovoce a zeleniny. Zatím se povedlo zvýšení z deseti na 12 procent, chceme usilovat o 15 procent. Jsou to zemědělské sektory, které se v minulých letech propadaly,“ sdělil Bendl. Se svým kolegou také usiluje o zachování jednotných plateb na plochu. „Česko žádalo o nastavení jednotného limitu u této podpory pro nové i staré členské státy Evropské unie. Naší ambicí je vyjednat navýšení až na 15 procent,“ řekl Bendl. Ocenil březnovou dohodu Rady pro zemědělství a rybářství umožňující prodloužení tohoto systému do 31. prosince 2020.

15. 4. 2013, AUTOR: PETR KOZELKA, PRÁVO
ZDROJ: NOVINKY.CZ

Cenu ministra zemědělství na mezinárodním veletrhu Víno & Delikatesy získalo víno Rulandské šedé

Téměř sto šedesát vystavovatelů se účastní 16. ročníku mezinárodního veletrhu Víno & Delikatesy, který dnes začal v Průmyslovém paláci na holešovickém Výstavišti v Praze. Cenu ministra zemědělství za nejlepší víno získalo Rulandské šedé, ročník 2011 z vinařství Winberg Mikulov.

V expozici Ministerstva zemědělství, jejíž design vychází z tradic českého venkova a je přizpůsoben charakteru výstavy, se návštěvníci mohou informovat o legislativě v oblasti vinařství, o rozmístění vinařských oblastí v Čechách a na Moravě, ale také o novinkách v legislativě potravin, o bezpečnosti a kvalitě potravin a nápojů. Svoji činnost zde představuje Výzkumná stanice vinařská Karlštejn, k ochutnání nabízí vzorky bílých a červených vín z této oblasti.

„Naším vinařům se daří vyrábět kvalitní vína, svědčí o tom řada ocenění na



našich, ale i mezinárodních soutěžích a výstavách. To, že v nelehké zahraniční konkurenci česká a moravská vína obstojí a mají čím dál větší respekt, je především díky jejich tvrdé práci. Jsme sice malou zemí, ale máme zajímavé vinařské regiony, které se soustředí především na výrobu kvalitních vín,“ říká ministr Bendl.

První den veletrhu je již tradičně zaměřen na tuzemská vína a jeho vrcholem je ocenění vinařů. Druhý den bude věnován rakouským vínům a uskuteční se také tradiční charitativní aukce archívních vín. Třetí, závěrečný den veletrhu Víno & Delikatesy, bude patřit bulharským vínům.

V loňském roce veletrh navštívilo 13 700 lidí, 46 % z nich byli profesionálové z gastronomie a obchodníci. Dovozy představili vína z 26 zemí a ze zahraničí se výstavy zúčastnilo 50 firem z 8 zemí.

JAN ŽÁČEK,
TISKOVÝ MLUVČÍ
MINISTERSTVA ZEMĚDĚLSTVÍ

Ministr Bendl: Podáváme pomocnou ruku zemědělcům postižených suchem. Musí se ale na suchu připravovat

Řízení rizik a krizí v oblasti zemědělství, tedy zejména podpora nepojistitelných událostí jako je sucho, bylo jedním z témat dnešního kulatého stolu na Ministerstvu zemědělství. Šéf rezortu Petr Bendl pravidelná jednání s nevládními organizacemi považuje za důležitá při přípravě na vyjednávání Společné zemědělské politiky (SZP) v Bruselu.

MZE představilo záměr podpory ne-

pojistitelných rizik. Chce nabídnout zemědělcům podporu ze strany státu, aby v případě, kdy dojde k závažnému stavu způsobenému například vlivem počasí, nebyla ohrožena jejich existence. Systém by měl stát na principu solidarity a dobrovolné spoluúčasti zemědělců, která by byla rozšířena o podporu státu. Podmínkou bude ale takové chování zemědělců, jež se snaží podobným rizikům předcházet. Materiál je v tuto chvíli v přípravě, předpokládá ale zařazení této podpory pod Podpůrný a garanční rolnický a lesnický fond.

„Chceme nastavit podporu, která je podanou pomocnou rukou ze strany státu a má zemědělci pomoci přežít například v případě sucha a překlenout tak nenadálý problém. Podpora přirozeně nemůže financovat celou ztrátu zemědělce a základním krokem dále zůstává předcházení těmto rizikům, například v podpoře opatření, která zadržují vodu v krajině,“ uvedl ministr Bendl.

Ministr účastníky kulatého stolu informoval o pokračujícím jednání o SZP. Aktuálně se vyjednává i o tzv. frančize, tedy opatření rozlišující úroveň podpory podle velikosti podniků. České republice hrozí, že by na financování krizové rezervy přispívala více než většina států EU, s čímž nesouhlasí.

Ministr také opětovně ujistil, že zemědělci ani starostové nemusí mít strach, že by přišli o přibližně 300 milionů eur z evropských fondů. „Obce o dotace nepřijdou, jenom je získají z jiných zdrojů, 300 milionů eur by se mělo přemístit do programů zejména Ministerstva životního prostředí a Ministerstva pro místní rozvoj. Pro žadatele, kterými jsou často obce, to bude navíc administrativně přehlednější,“ řekl ministr zemědělství Petr Bendl.

Jednání u kulatého stolu se zúčastnili také náměstkyně ministra zemědělství pro společnou zemědělskou a rybářskou politiku EU Jaroslava Beneš Špalková, náměstek ministra pro ekonomiku Miroslav Hladík, náměstek ministra pro zemědělské komodity a výzkum Jiří Mach, zástupci Ministerstva životního prostředí, Ministerstva zahraničních věcí a Ministerstva pro místní rozvoj, dále zástupci Agrární komory ČR, Zemědělského svazu ČR, Asociace soukromého zemědělství, Potravinářské komory ČR, Společnosti mladých agrárníků ČR a dalších organizací.

JAN ŽÁČEK,
TISKOVÝ MLUVČÍ
MINISTERSTVA ZEMĚDĚLSTVÍ

Čínané falšují vídeňské víno.

V podniku „Mayer Wineries Yantai Co., Ltd.“ v Číně se vyrábí a prodává „rakouské“ víno „Weingut Mayer am Pfarrplatz in Wien“. Aby se podpořil rakouský původ falzifikátu, je na etiketě vyobrazen Johann Strauss.

DER WINZER 29. 4. 2013/JS

Plocha biovinic dynamicky narůstá.

Mezi lety 2004 až 2011 se zvýšila o 172 tisíc ha na 256 tisíc ha (podle údajů švýcarského FIBL = Výzkumný ústav pro ekologické zemědělství). To odpovídá asi 3,4 % světové plochy vinic. Během 7 let se tak plocha biovinic ve světě zvýšila o 197 %. V Rakousku se nachází 1,6 % světové plochy biovinic a tvoří tak 9,6 % národní plochy vinic. Na prvním místě s podílem téměř 1/3 všech biovinic na světě je Španělsko, další ¼ se nachází ve Francii a 1/5 v Itálii. 4. 4. % v USA, 3,4 % v Turecku a 2,7 % v Německu.

DER WINZER 27. 4. 2013/2013

2 AGRÁRNÍ KOMORA 1993–2013 České republiky

Výzva všem OAK, RAK, KAK a členským společnostem

Obchodní rada Ruské federace v České republice pan Alexander Turov se obrátil na AK ČR se žádostí o zjištění zájmu o zvýšení obchodní výměny v oblasti agrokomplexu.

Jedná se o dovoz a vývoz obilovin, masných výrobků, ovoce, zeleniny, cukru, dalších potravin, ale i osiv, sadby, plemenného materiálu, moderních technologií a projektů výstavby zemědělských komplexů a podniků.

V případě vašeho zájmu a zájmu vašeho členstva kontaktujte sekretariát AK ČR na adrese sekretariat@akcr.cz s uvedením předmětu obchodu.

S pozdravem
Ing. Jan Záhorka, v.r.
poradce prezidenta AK ČR



Držitelem titulu „Vinařství roku 2012“ se stala společnost Znovín Znojmo, a. s.

TISKOVÁ ZPRÁVA, ZDROJ: SVAZ VINAŘŮ ČR



Vítězem soutěže Vinařství roku 2012, pořádané Svazem vinařů ČR, se stala společnost Znovín Znojmo, a. s. Ocenění pro nejlepší tuzemské vinařství za práci a úspěchy v uplynulém roce převzal během slavnostního galavečera 28. března v pražské Lucerně zástupce vinařství Ing. Zdeněk Palát. Cenu za celoživotní přínos pro tento obor získal prof. Vilém Kraus, po kterém bude toto ocenění pro následující roky pojmenováno.

V samotném finále se vítěz utkal s Vinařstvím Vladimír Tetur, Vinařstvím Volařík, Vinařstvím Štěpán Maňák a společnostmi Moravino a Sonberk. Na rozdíl od jiných vinařských soutěží v ČR je soutěž o titul Vinařství roku postavena na komplexním posuzování vinařských společností – tedy nejen na základě kvality vyráběného vína, ale také podle toho, jak svým podnikáním přispívají k pozvednutí, rozvoji a modernizaci oboru vinařství. „Rozhodovali jsme na základě hodnocení objektivních a subjektivních parametrů jednotlivých vinařství, a právě tato společnost obstála nejlépe“, uvádí Bronislav Pavelka, předseda sedmičlenné odborné poroty.

Zástupce společnosti Znovín Znojmo, Zdeněk Palát převzal od Svazu vinařů ČR bronzovou plaketu, finanční prémii ve výši 100 000 Kč od generálního partnera Erste Corporate Banking a šek na prezentaci vinařství na rozhlasové stanici Frekvence 1 ve výši 150 000 Kč. Vítěze čeká také uvedení do Síně slávy vinařství ČR zřízené v Národním vinařském centru ve Valticích. „Současně bude mít oceněný možnost užívat titul pro své marketingové účely, a to bez časového omezení vždy s uvedením roku 2012, za který jej získal,“ říká předseda Svazu vinařů ČR Tibor Nyitrai.

Soutěž vyhláší Svaz vinařů České republiky ve spolupráci s Národním vinařským centrem, za významné podpory Vinařského fondu ČR a také generálního partnera Erste Corporate

Banking, hlavního partnera Spar Česká obchodní společnost a dalších partnerů.

Držiteli titulu Vinařství roku se v uplynulých letech stala vinařství Vinselekt Michlovský, a. s., Bohemia Sekt, a. s. a Malý vlnař – František a Hana Mádlovi.

Další ocenění

- **Vindemia Publica 2012** (cena veřejnosti):
Vinařství Chateau Lednice – Valtické podzemí
- **Vindemia Acta 2012** (cena za kvalitní novinářskou práci propagující víno):
JUDr. Luboš Bárta – šéfredaktor časopisu Sommelier/Revue pro Hotel a restaurant
- **Enolog roku 2012** (enolog – mladý vlnař do 38 let):
Ing. Petr Ptáček, Zámecké vinařství Bzenec

Současně bylo uděleno ocenění „významná vinařská osobnost s celoživotním přínosem pro tento obor“ prof. Ing. Vilému Krausovi, CSc., po kterém bude nést tato kategorie v příštích letech svůj název.

Doprovodný program

Během večera měli hosté možnost ochutnat nejen vína šesti finalistů, ale také se zde představila stovka vín letošního Salonu vín ČR. Průběh slavnostního večera zpestřila svým vystoupením Aneta Langerová a celým večer skvěle provázel moderátor Marek Eben. Výtěžek Benefičního večera, jehož součástí byla prodejní expozice uměleckých děl ztvárněných nově na víku dřevěného soudku, bude následně věnován, v., o. s. Dialog Jessenius. Podrobné informace na www.vinarstviroku.cz.

1. Dotace

1.1 Zemědělci mohou podávat Jednotné žádosti pro rok 2013

15. 4. 2013 bylo zahájeno podávání Jednotné žádosti pro rok 2013, dále žádosti o zařazení AEO a žádosti o změnu zařazení AEO. Předpokládá se, že i letos bude jejich počet mírně narůstat a přiblíží se hranici 28 000 žádostí. Na základě Jednotné žádosti bude mezi příjemce rozděleno téměř 30 miliard korun.

Podávání žádostí tradičně končí 15. května, zemědělci tak mají jeden měsíc pro jejich podání. Pro přípravu žádostí a jejich podání je připravena aplikace na Portálu farmáře SZIF (www.szif.cz/irj/portal), kterou mohou žadatelé využít. Případnou metodickou podporu a spolupráci při přípravě žádostí žadatelům poskytnou pracovníci Oddělení příjmu žádostí a LPIS (bývalé Agentury pro zemědělství a venkov - AZV). Prostřednictvím Portálu farmáře SZIF pak mohou zájemci učinit elektronické podání, a to buď se zaručeným elektronickým podpisem, tak i bez elektronického podpisu s následným potvrzením do 5 dnů, tj. obdobně jako podzimní podávání žádostí TOP-UP 2012.

Jednotná žádost obsahuje žádosti o dotaci pro následující opatření:

- Jednotná platba na plochu (SAPS),
- Zvláštní podpora na krávy chované v systému s tržní produkcí mléka,
- Zvláštní podpora na tele masného typu,
- Zvláštní podpora na bahnice, popř. kozy, pasené na travních porostech,
- Zvláštní podpora na brambory pro výrobu škrobu,
- Zvláštní podpora na chmel,
- Oddělená platba za cukr (SSP),
- Oddělená platba za rajčata (STP),
- Platby v rámci méně příznivých oblastí (LFA),
- Platby v rámci oblastí Natura 2000 na zemědělské půdě,
- Agroenvironmentální opatření (AEO).

ZDROJ: MINISTERSTVO ZEMĚDĚLSTVÍ ČR

1.2 Metodika k provádění nařízení vlády č. 79/2007 Sb., pro rok 2013

Metodika k provádění nařízení vlády č. 79/2007 Sb., o podmínkách provádění agroenvironmentálních opatření, ve znění pozdějších předpisů - platná pro rok 2013.

Rok vydání: 2013

Tématické oblasti: Dotace a podpory, strukturální politika

Vydal: Ministerstvo zemědělství

ISBN 978-80-7434-104-5

Metodika k provádění nařízení vlády č. 79/2007 Sb., pro rok 2012 (PDF, 592 KB)

Související legislativa - Nařízení vlády č. 79/2007 Sb.

ZDROJ: MINISTERSTVO ZEMĚDĚLSTVÍ ČR

1.3 Restrukturalizace a přeměna vinic - změna týkající se opatření - Ochrana proti poškození keřů révy vinné způsobovanému zvěří

Dne 12. 3. 2013 vstoupilo v platnost prováděcí nařízení Komise (EU) č. 202/2013, které mění nařízení Komise (ES) č. 555/2008, kterým se stanoví prováděcí pravidla k nařízení Rady (ES) č. 479/2008 o společné organizaci trhu s vínem, pokud jde o programy podpory, obchod s třetími zeměmi, produkční potenciál a kontroly v odvětví vína, v platném znění. Pro Českou republiku, jako jednoho z členských států EU, konkrétně pro Státní zemědělský intervenční fond (dále jen „SZIF“) jakožto platební agentury ČR (mimo jiné i pro opatření SOT s vínem), je z právního hlediska a zejména z hlediska administrace žádostí o podporu v rámci restrukturalizace a přeměny vinic **nejvýznamnější změna čl. 6 (Restrukturalizace a přeměna vinic), kdy se tento článek na základě prováděcího nařízení Komise (EU) č. 202/2013, v platném znění, nahrazuje tímto novým textem:**

„Článek 6 - Nezpůsobilé operace

1. Pro účely čl. 103q odst. 3 druhého pododstavce nařízení (ES) č. 1234/2007 se „běžnou obnovou starých vinic po skončení jejich přirozené životnosti“ rozumí opětovné osazení stejného pozemku stejnou odrudou a při stejném způsobu pěstování révy. Členské státy mohou nahrazované vinice blíže specifikovat, zejména pokud jde o jejich stáří.

2. Způsobilé nejsou tyto operace:

- a) každodenní správa vinic;
- b) ochrana proti poškození způsobenému zvěří, ptáky nebo kroupami;**
- c) výstavba větrolamů a stěn k ochraně proti větru;
- d) příjezdové cesty a výtahy.“

Změna čl. 6 je v odstavci 2 písm. b) výslovně stanovuje, že **ochrana proti poškození způsobenému zvěří, ptáky nebo kroupami není způsobilou operací v rámci čl. 103q NR (ES) č. 1234/2004, v platném znění. Tato změna tedy jasně deklaruje, že tato operace není způsobilá k výplatě podpory v rámci žádosti o podporu na restrukturalizace a přeměnu vinic.**

Z tohoto důvodu SZIF, který v souladu s § 1 odst. 2 písm. a) zákona č. 256/2000 Sb., ve znění pozdějších předpisů, rozhoduje o poskytnutí dotace a kontroluje plnění podmínek poskytnutí dotace, od data platnosti uvedeného Prováděcího nařízení Komise (EU) č. 202/2013, v platném znění, kterým se mění nařízení Komise (ES) č. 555/2008, v platném znění, **od 12. 3. 2013 ukončí veškerou administraci, provádění administrativních kontrol a kontrol na místě v rámci všech podaných žádostí o podporu na opatření „Ochrana keřů révy vinné proti poškození způsobovanému zvěří“, neboť dané opatření není způsobilé k výplatě podpory v rámci restrukturalizace a přeměny vinic.** Zahájená řízení o žádostech na toto opatření, která jsou aktuálně na SZIF administrována, budou ukončena (jednotlivě pro každou žádost zvlášť) rozhodnutím Fondu v části věci ve smyslu ustanovení § 148 odst. 1 písm. b) zákona č. 500/2004 Sb., správní řád, ve znění pozdějších předpisů, tak, že **dotčeným subjektům bude jejich žádost o podporu podle § 5 odst. 2 písm. d) nařízení vlády č. 245/2004 Sb., ve znění pozdějších předpisů, zamítnuta.**

ZDROJ: STÁTNÍ ZEMĚDĚLSKÝ INTERVENČNÍ FOND

2. Rezoluce AREV Stuttgart, 23. 4. 2013

Valné shromáždění AREV se při příležitosti počátku trojstranného jednání (Rada – Parlament – Komise) k reformě společné zemědělské politiky (SZP) a zvláště společné organizace trhu (SOT) s vínem vyjádřilo o své pozici k hlavním tématům.

AREV potvrzuje, že vzhledem k cílům zlepšování kvality a udržitelnosti je stávající systém výsadbových práv s možností jejich převádění je racionálním a dostatečně flexibilním nástrojem pro regulaci produkčního potenciálu. Vinařské regiony ve vztahu k diskusi k vytváření nových pravidel regulace pěstování révy poukazují na cíle SZP (článek 33 Smlouvy o EU) a na strategii Evropské komise „Evropa 2020“, které se zaměřují na „inteligentní, udržitelný a vše obsahující růst“, zatímco její vinařská politika je ve zjevném rozporu s očekáváním regionů, místní samosprávy a občanské společnosti.

AREV proto důrazně podporuje rozhodnutí Evropského parlamentu o prodloužení výsadbových práv do vinařského roku 2029/2030. AREV vítá, Rada ministrů rozhodla o neukončení stávajícího systému regulace výsadby v roce 2015 či 2018, ale požaduje od ledna 2019 jeho náhradu obdobným systémem platným pro všechny kategorie vína. AREV považuje za nezbytné, že členské státy mohou stanovit pro žádosti o povolení výsadby svá kritéria, jak je uvedeno v návrhu Rady ministrů. To je nutné k tomu, aby udržely uzavřený systém vinohradnické kulturní krajiny, vinohradnictví na svazích a zabránily přesunu vinic do nevhodných poloh. V tomto duchu podporuje AREV také zmocnění členských států k možnosti stanovit odpovídající kritéria pro použití výsadbových práv na opětovnou výsadbu. AREV proto podporuje zvláštnosti

vinic na strmých svazích podle rezoluce z regionu Piemont. Naopak AREV důrazně odmítá návrh Rady ministrů, aby byl nový systém ukončen již za šest let od svého zavedení. Nemá smysl nahrazovat funkční systém jiným, který bude fungovat jen šest let, zvláště s ohledem na problémy právní, hospodářské a technicko-správní při jeho zavádění. AREV poukazuje na to, že réva je dlouhodobá kultura vyžadující jistotu při plánování pro pěstitele a dlouhodobá regulace je i v zájmu spotřebitele.

AREV odmítá také Radou navrhovanou horní hranici pro nové výsadby v roční výši 1 %, kterou považuje za příliš vysokou. Vycházejíce z plochy vinic Evropy ve výši kolem 3 milionů ha, znamená to zvýšení plochy za každé tři roky téměř o 100 tisíc ha, což představuje asi 5 mil. hl navíc. Komise opačně nedávno financovala klučení 160 tisíc ha během tří let. Procentní sazba každoročních nových výsadby by neměla být vyšší než 0,5 %.

Před přijetím nového systému považuje AREV za naprosto nezbytnou diskusi o něm. V souladu s principem subsidiarity by měla být maximální možná míra kompetencí převedena na členské státy a regiony, jen základní pravidla by měla upravovat EU, a nikoliv Komise prostřednictvím delegovaných právních aktů.

AREV plně podporuje návrh Evropského parlamentu vytvořit seznam opatření na podporu vinic na strmých svazích, aby byla zajištěna konkurenceschopnost těchto problémově obdělávaných vinic tvořících kulturní krajinu a zajistit tak jejich udržitelnost.

Z pohledu AREV má prvořadý význam pokračovat v podpůrných programech pro vinařství, při stejném rozpočtu jako dosud. Tato opatření zavedená při poslední reformě SOT s vínem se osvědčila a měla by pokračovat se stejným rozpočtem. (Přeložil Jiří Sedlo, 30. 4. 2013)

3. Ze zprávy OIV za rok 2012

3.1 Plocha vinic

Plocha vinic předpokládaná v roce 2012 je uvedena v tab. 1. Celkem je na světě 7,57 mil. ha vinic, z toho 3,5 mil. ha v EU, celkem 4,21 mil. ha v Evropě a 3,36 mil. ha ve zbytku světa. Od roku 2003 plocha vinic trvale klesá (ze 7,9 mil. ha). I když má Česká republika větší plochu vinic než třeba Švýcarsko, je ve statistice OIV zahrnuta do zbytku Evropy.

Během let 2008 až 2012 došlo ke snížení světové plochy vinic o 127 tis. ha, meziročně (2012/2011) o 0,8 %. Bylo to v důsledku programu podporovaného klučení vinic v EU, zatímco mimo EU plocha mírně narůstala (+ 0,3 %). K největšímu podílu poklesu plochy vinic došlo ve Španělsku (o 13 %), v Maďarsku (o 11 %), Bulharsku (o 9 %), Francii a Itálii (o 7 %), Řecku (o 4 %) a Portugalsku (o 3 %). Mírné snížení plochy (o 1 až 2 %) bylo zaznamenáno i v Argentině, Austrálii, Brazílii a JAR. Naopak nejvíce plochu navýšila Čína (o 19 %), Nový Zéland (o 6 %) a Chile (o 4 %).

Tab. 1:
Plocha vinic v jednotlivých státech světa v roce 2012

Stát	Plocha vinic (tis. ha)
Rakousko	44
Německo	102
Bulharsko	78
Španělsko	1 018
Francie	800
Řecko	110
Maďarsko	64
Itálie	769
Portugalsko	239
Rumunsko	205
Rusko	62
Švýcarsko	15
Zbytek Evropy	706
JAR	131
Argentina	221
Austrálie	169
Brazílie	91
Chile	205
Čína	570
USA	407
Nový Zéland	37
Turecko	517
Ostatní země Afriky	247
Ostatní země Ameriky	85
Ostatní země Asie	683

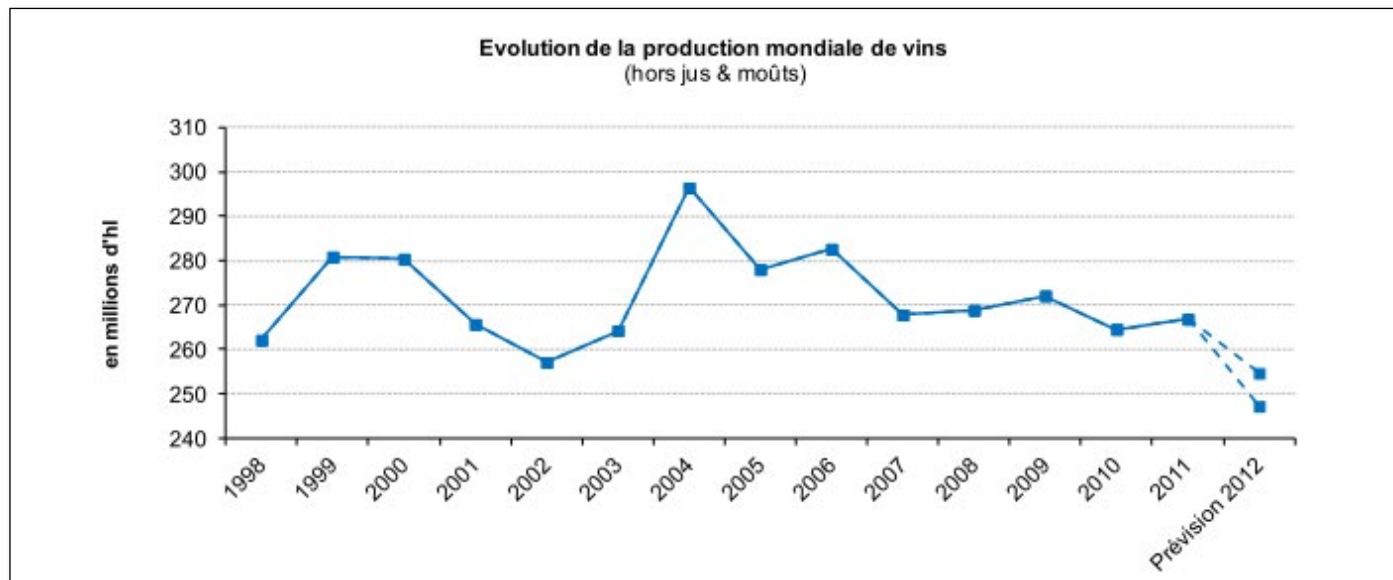
3.2 Produkce vína

V EU, ale i ve světě byla sklizeň 2012 slabší, meziročně poklesla o 10 %. Byla to v posledních patnácti letech nejnižší sklizeň. K největšímu významnému meziročnímu poklesu došlo ve Francii (- 16,8 %), ale výrazný pokles (- 11,2 %) byl i ve Španělsku a v Itálii (- 6,3 %). Výkyv směrem dolů zaznamenalo Maďarsko (- 32 %), Rakousko (- 25 %) a Bulharsko (- 16 %).

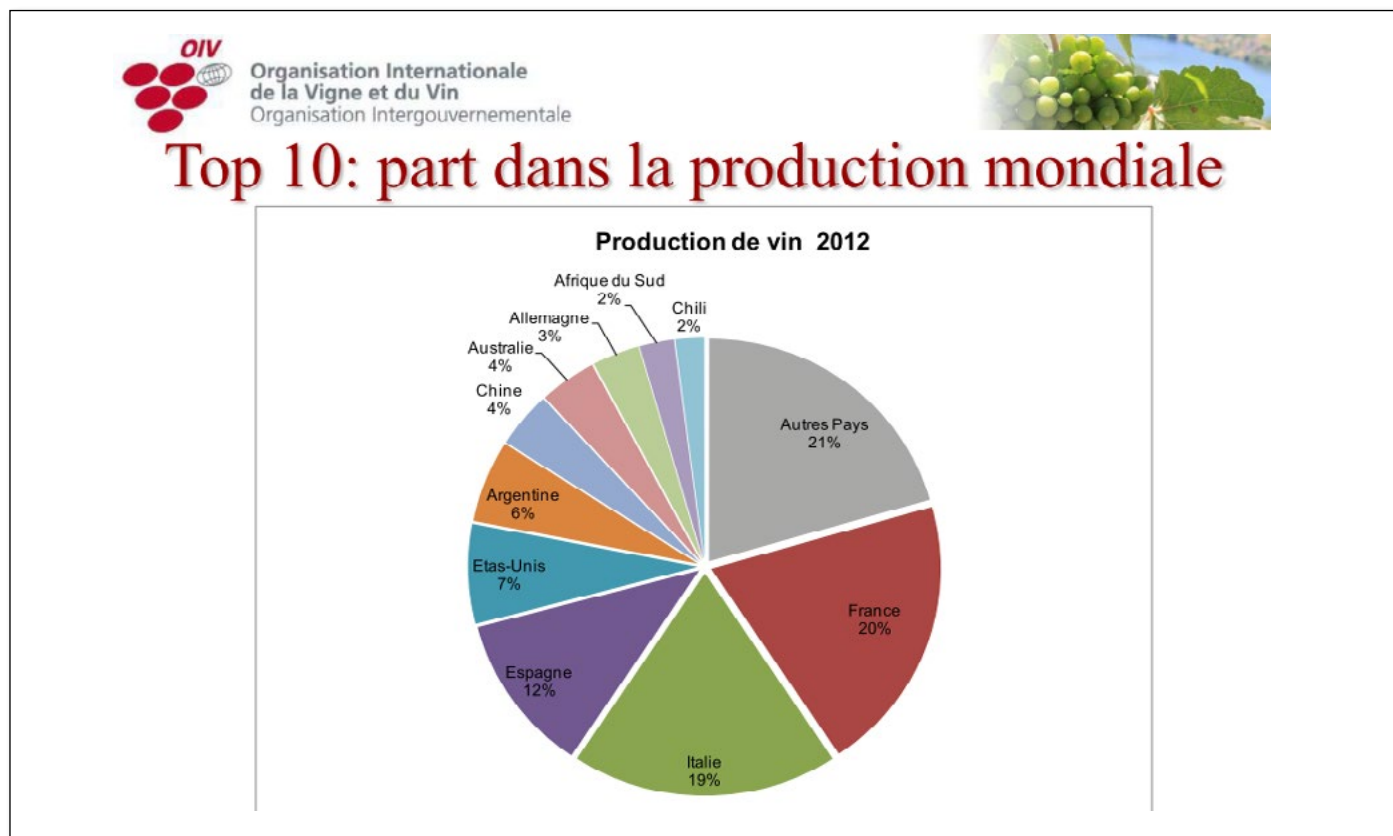
Naopak Německo, Řecko a Portugalsko měly oproti roku 2011 vyšší sklizeň.

V USA byla sklizeň meziročně o 6,9 % vyšší, v Chile dokonce o 20 %, v JAR o 8 % a v Austrálii o 4 %. Naopak nižší byla sklizeň v Argentině (- 24 %), na Novém Zélandu (- 17 %) a v Brazílii (- 14 %). Pokles o 10 % byl zaznamenán i ve Švýcarsku.

Obr. 1:
Vývoj světové produkce vína v milionech hl



Obr. 2:
Deset největších producentů vína na světě v roce 2012



3.3 Spotřeba vína

Spotřeba vína ve světě se mírně zvýšila, ale v Evropě stagnuje. Ve Francii se zvýšila v roce 2012 spotřeba vína na 30 milionů hl, tj. meziročně o 0,9 mil. hl. Přitom z dlouhodobého pohledu od roku 1995 lineárně klesá, ročně o 0,4 mil. hl. Spotřeba vína se zvýšila i v Německu meziročně o 300 tis. hl. Stablní byla spotřeba v Řecku a Portugalsku. Ve Španělsku oproti roku 2011

poklesla spotřeba vína o 600 tis. hl (6 %), v Itálii o 400 tis. hl, jednalo se pokles konzumace vína mimo domácnosti. Spotřeba vína v Evropě celkem je poměrně stabilní. V Číně spotřeba vína narostla o 9 %, v USA o 2 %. Nárůst spotřeby byl zaznamenán i v Argentině, JAR a Austrálii. Naopak v Chile, Anglii, Maďarsku a v Česku byl zaznamenán pokles spotřeby vína.

Obr. 3:
Vývoj spotřeby vína ve vybraných státech za období 2008 až 2012



Tab. 2:
Průměrná spotřeba vína na osobu a rok v litrech v r. 2012

Stát	Spotřeba (l)
Německo	24,3
Argentina	24,7
Chile	15,7
Španělsko	20,0
USA	9,3
Francie	47,9
Itálie	37,2
Portugalsko	42,6
Anglie	20,0

3.4 Stupeň zásobenosti trhu s vínem

V roce 2012 byl na světovém trhu přebytek necelých 6 milionů hl vína, což je něco přes 2 %. V posledním desetiletí byl přebytek většinou vyšší.

3.5 Mezinárodní obchod s vínem

Obchod s vínem neustále roste. Zatímco v roce 1998 si státy mezi sebou měnily asi 70 mil. hl, v roce 2012 už objem přesáhl 100 mil. hl, celkem 41 % světové produkce. Export ze severní

polokoule klesá, zatímco z jižní + USA roste, i když stále nejvíce vína se vyváží z Evropy. Podíl exportovaného vína z celkem vyprodukovaného podle největších vývozců uvádí tab. 3. Největší objem vína vyváží Itálie a pak Španělsko. Spolu s Francií kontrolují 55 % světového obchodu s vínem. Z Argentiny a Chile se zvýšil vývoz sudového vína.

Tab. 3:
Exportované víno v roce 2012 podle jednotlivých států (% vlastní produkce)

Stát	% produkce
JAR	63
Argentina	45
Austrálie	53
Chile	37
Španělsko	51
Francie	20
Itálie	31
USA	43

Ze zprávy OIV vybral a přeložil 25. 3. 2013 Jiří Sedlo. Celou zprávu naleznete ve francouzštině na adrese <http://www.oiv.int/oiv/info/frconjoncture>

4. Nová zemědělská politika EU: zelenější, spravedlivější a účinnější

Aby zajistila stabilní dodávky vysoce kvalitních potravin a zároveň posílila ochranu životního prostředí, musí být opatření „ozelenění“ v nové zemědělské politice EU povinná ale flexibilní. Reforma musí také zemědělcům pomoci vyrovnat se s problémy na trhu. Uvádí se tak ve středu schválené pozici Parlamentu k jednání s členskými státy. Tato reforma společné zemědělské politiky je první, o které Parlament plně spolupřihoduje s členskými státy EU.

„Dnešní hlasování představuje správnou rovnováhu mezi potravinovou bezpečností a zlepšením ochrany životního prostředí – nová zemědělská politika EU tak bude moci přinášet ještě více veřejných statků pro občany EU. Musí ale také být méně byrokratická a spravedlivější k zemědělcům, v neposlední řadě proto, aby jim umožnila vyrovnat se s krizí. Toto bude naše pozice v jednání o konečné podobě reformy s členskými státy,“ uvedl po hlasování předseda zemědělského výboru Paolo De Castro (S & D, IT).

Spravedlivější a transparentnější prostředky pro aktivní zemědělce

Rozdíly ve výši financování pro zemědělce mezi členskými státy by měly být sníženy o něco rychleji, než navrhovala Evropská komise. Zemědělci v žádném členském státě by neměli dostávat méně než 65% průměrných plateb v EU.

Parlament také hlasoval pro zveřejnění příjemců unijních zemědělských dotací. Přidal seznam vlastníků pozemků, jako jsou letiště a sportovní kluby, kteří by měli být automaticky vyloučeni z přijímání evropských dotací, nedoloží-li, že zemědělské aktivity představují významnou součást jejich příjmů. Členské státy by tento seznam mohly rozšířit.

Více peněz pro mladé zemědělce a malé farmy

Mladí farmáři by měli získat o 25% dotací navíc, pro maximálně 100 ha. Členské státy by rovněž mohly použít více prostředků na podporu malých zemědělců.

Méně pro větší farmy

Parlament podpořil návrh Komise zastropovat přímé platby na úrovni 300.000 € a výrazně omezit platby farmářům získávajícím více než 150.000 €. Toto pravidlo by se však nemělo týkat družstev, která přerozdělují platby mezi své členy.

Flexibilnější ozelenění

Poslanci souhlasí s tím, že 30% národních rozpočtů pro přímé platby mělo být podmíněno plněním povinných opatření ozelenění. Zdůrazňují však, že tato opatření musí být flexibilnější a postupná. Tři klíčová opatření – diverzifikace plodin, udržování stálých pastvin a travních porostů a vytváření „ekologic-

ky zaměřených oblastí“ by měly podléhat určitým výjimkám, např. odrážet velikost farmy.

Posílit farmáře pro boj s krizí

Ve snaze pomoci zemědělcům vypořádat se s volatilitou na trhu a s cílem posílit jejich vyjednávací pozici by měly mít organizace sdružující zemědělce k dispozici nové nástroje a právo vyjednávat smlouvy o vstupech a dodávkách. Cílem těchto pravidel „není vytvořit kartely, ale silné organizace producentů by měly farmářům umožnit osvobodit se od ekonomické závislosti a garantovat jim důstojnou životní úroveň,“ uvedl zpravodaj pro společnou organizaci trhů Michel Dantin (ELS, FR).

„Toto rozhodnutí odráží hlas evropských občanů o tom, jak by budoucí zemědělská politika EU měla vypadat. Musíme zajistit, abychom udrželi a rozvíjeli venkovská hospodářství a aby konkurenceschopnost a ochrana životního prostředí byly v souladu. Tímto způsobem nejlépe využijeme veřejné prostředky k zajištění veřejných statků pro všechny,“ uvedl Luis Manuel Capoulas Santos (S & D, IT), zpravodaj k nařízením o přímých platbách a rozvoji venkova.

Mléko, cukr a víno

Aby bylo zajištěno, že konec mléčných kvót nepovede k závažné krizi v mléčném sektoru, navrhuji poslanci, aby výrobci mléka, kteří dobrovolně sníží svou produkci alespoň o 5% měli nárok na finanční pomoc po dobu alespoň tří měsíců. Pozměňovací návrhy na prodloužení mléčných kvót, které mají vypršet v roce 2015, byly Parlamentem zamítnuty.

Parlament naopak vetoval návrhy na ukončení cukerných kvót v roce 2015, aby se mohli pěstitelé cukrové řepy připravit na liberalizaci odvětví v roce 2020.

Práva na výsadbu vinné révy by měla být prodloužena alespoň do roku 2030.

Méně byrokratické kontroly

Poslanci zdůrazňují, že je třeba omezit administrativní zátěž a zajistit, aby sankce za porušení pravidel byly přiměřené. „Musíme snížit čas, který zemědělci tráví papírováním. Členské státy by nyní mohly zavést žádost o dotaci, která by zůstala v platnosti po dobu několika let, aby farmáři nemuseli registrovat své požadavky každý rok, ale pouze tehdy, dojde-li ke změnám,“ uvedl Giovanni La Via (ELS, IT), zpravodaj k nařízením o financování, řízení a sledování.

Další postup

O konečné podobě nové společné zemědělské politiky rozhodnou Evropský parlament, ministři zemědělství EU a Evropská komise v třístranných jednáních, která by měla začít koncem března či začátkem dubna.

Výsledky hlasování

Návrh mandátu k jednání o nařízení o přímých platbách
schválili poslanci poměrem hlasů
427 (pro) : 224 (proti) : 32 (zdrželo se)

Návrh mandátu k jednání o nařízení o podpoře pro rozvoj venkova
schválili poslanci poměrem hlasů
556 (pro) : 95 (proti) : 18 (zdrželo se)

Návrh mandátu k jednání o nařízení o společné organizaci trhů
schválili poslanci poměrem hlasů
375 (pro) : 277 (proti) : 24 (zdrželo se)

Návrh mandátu k jednání o nařízení o financování, řízení a sledování
schválili poslanci poměrem hlasů
474 (pro) : 172 (proti) : 23 (zdrželo se)

Postup: Spolurozhodování (řádný legislativní postup), hlasování o vyjednávacím mandátu EP

5. Národní dotace využitelné ve vinařství v roce 2013

5.1 Podpora vybudování kapkové závlahy v ovocných sadech, chmelnicích, vinicích a ve školkách

Výše dotace: do 60 000 Kč/ha vybudované kapkové závlahy.
Žádost: do 28. 6. 2013 včetně

5.2 Podpora ozdravování polních a speciálních plodin

a) biologická ochrana jako náhrada chemické ochrany rostlin.

Výše dotace:

- do výše 70 % u zeleninových druhů okurka, rajče a paprika pěstovaných ve skleníku, maximálně však u druhu okurka 185 148 Kč/ha, rajče 107 832 Kč/ha a paprika 73 850 Kč/ha.
- do výše 25 % u polních druhů plodin řepka olejka, kukuřice a slunečnice, maximálně však u druhu řepka olejka 349 Kč/ha, kukuřice 473 Kč/ha a slunečnice 145 Kč/ha.
- do výše 40 % u okrasných rostlin při administraci formou „de minimis“ z prokázaných nákladů na pořízení bioagens a biopreparátů.

b) podpora prostorových a technických izolátů množitelského materiálu ovocných plodin, révy a chmele se zaměřením na uchování zdravého genetického materiálu v zájmu udržení biologické rozmanitosti odrůd na území České republiky.

Výše dotace:

V prostorovém izolátu:

- do 150 Kč – na každou uznanou matečnou rostlinu velkého ovoce (semenné i roubové stromy), chmele v kategorii E a révy v kategorii SE a E, odrůdy uvedené v části D Zásad.

- do 20 Kč – na každou uznanou matečnou rostlinu drobného ovoce v kategorii E, odrůdy uvedené v části D Zásad.
- na každou uznanou matečnou rostlinu podnoží v kategorii SE a E, odrůdy uvedené v části D Zásad.

V technickém izolátu:

- do výše 80 % z prokázaných úplných vlastních nákladů příslušného roku vynaložených na provoz izolátu.

c) podpora na testování množitelského materiálu s využitím imunoenzymatických metod a metod PCR.

Výše dotace:

- do výše 60 % prokázaných přímých nákladů.

d) podpora tvorby rostlinných genotypů s vysokou rezistencí k biotickým i abiotickým faktorům a diferencovanou kvalitou obilovin včetně kukuřice, malých zrnin, olejnin, luskovin, brambor, píce, zelenin, kořeninových rostlin, chmele, révy a ovocných dřevin.

Výše dotace:

- do výše 80 % prokázaných vyjmenovaných nákladů (viz část D Zásad).

Žádost: do 28. 6. 2013 včetně

5.3 Podpora pořádání seminářů, školení pro pěstitelskou veřejnost

Subjekt: pořadatel (se souhlasem MZe).

Forma dotace: dotace k výsledku hospodaření (dříve neinvestiční).

Výše dotace: do výše 60 % prokázaných přímých nákladů, avšak maximální výše podpory na jedno školení či seminář nepřesáhne částku 50 000 Kč.

Žádost: do 28. 6. 2013 včetně

6. Výtažek z návrhu komentáře COPA/COGECA ke zprávě Komise k reformě odvětví vína z roku 2008

Situace na trhu s vínem

Komise konstatuje, že bylo dosaženo rovnováhy na trhu s vínem a pozitivně hodnotí program podpory klučení vinnic.

Je třeba doplnit, že se na tom podílí systém regulace výsadbových práv, jinak by byl program klučení k ničemu. Pozitivně se na stabilizaci trhu projevil i vývoj počasí, kvůli kterému se snížily sklizně. Možná změna trendu nedává příležitost k opuštění řízení trhu s vínem v EU.

Odrůdová vína

Podle Komise zůstane podíl vín označených odrůdou bez původu, což dříve nebylo možné, na 2 % objemu trhu. Rovněž marketingová podpora vín na třetích trzích by měla být zaměřena výhradně na vína CHOP a CHZO.

C/C poukazuje na skutečnost, že 80 % odrůdových vín má uveden původ CHOP nebo CHZO. Označení odrůdou a současně původem dává konzumentovi určitou nadhodnotu a producentovi umožňuje dosažení vyššího příjmu. Analýza trhu ukazuje, že vína s označením původu mají vyšší tržní hodnotu. C/C se domnívá, že ani v neproducentských zemích nemá pro výrobce smysl nabízet méně hodnotná vína. Místo toho by měla být podpořena kampaň k seznámení spotřebitelů se systémem kvality vín z EU jak na společném trhu, tak ve třetích zemích.

S cílem posílit prodej vín označených odrůdou Komise zvažuje oficiální zavedení označení „odrůdová vína“.

C/C je proti tomu, protože se obává z toho vyplývající reakce směrem k oslabení stávajících CHOP a CHZO.

Podpora odbytu produktů odvětví vína na třetích trzích

Zpráva Komise neuvažuje o možnosti financování z národních balíčků marketingu i na společném trhu, ačkoliv z provedené studie to vyplývá jako vhodné řešení trhu s vínem v EU.

C/C to považuje za vhodné opatření. Navíc podle nového nařízení Komise EU č. 203/2012 je to možné v případě biovína.

Destilace vedlejších produktů

Komise chce prověřit, zda opatření „Destilace vedlejších produktů“ má pokračovat v současné podobě, či zda by neměly být zohledněny klesající možnosti odbytu alkoholu.

Podle názoru C/C je důležité toto opatření zachovat, aby byla zaručena produkce vysoce kvalitních vín a ekologicky optimální zpracování vedlejších produktů s nízkými náklady pro producenty.

Dále C/C prosazuje podporu producentů vedlejších produktů (vinné kaly, matoliny, třapiny), které budou zpracovány jinak než destilací, např. na kosmetiku, potraviny, energii, hnojiva a krmiva.

Opatření, která byla v roce 2012 ukončena

Podle vyjádření Komise postupné rušení podpůrných opatření jako užití zahuštěného moštu, destilace vína na potravinářský alkohol a krizové destilace neovlivnilo negativně rovnováhu v sektoru vína.

Hodnotící studie zpracovaná C/C ale ukazuje, že ukončení těchto opatření bude mít negativní dopad na sektor vína, zvláště:

- Ponechání možnosti zvyšování cukernatosti moštu řepným cukrem v některých vinařských oblastech EU a současně zrušení podpory na užití zahuštěného moštu mohou být příčinou narušení konkurenceschopnosti, protože produkční náklady v případě zvyšování cukernatosti moštu zahuštěným moštem jsou vyšší. Podle názoru C/C by toto opatření mělo být vráceno do národních balíčků podpůrných opatření;
- Ukončení podpory na destilaci vína na potravinářský alkohol ve Španělsku vedlo ke snížení rozsahu destilace a k zahlcení trhu vínem nízké kvality bez zeměpisného původu. Změna určení tohoto vína destilací by stačila na opětovné získání rovnováhy na trhu.

Politika kvality

Komise usiluje novou politikou o upevnění pozice kvalitních vín s CHOP a CHZO a o jejich ochranu před zneužíváním v Evropě i ve třetích zemích.

C/C lituje, že prakticky nebyl podán jediný konkrétní návrh na ochranu evropských zeměpisných údajů na mezinárodní úrovni a tak pokračuje na úkor evropských vín s CHOP a CHZO zneužívání jejich názvů.

Podle názoru Komise se politika kvality nemá omezovat na produkty s CHOP a CHZO, ale měla by se rozšířit i o vína známková a odrůdová, „protože je spotřebitel považuje za kvalitní“.

C/C se domnívá, že politika kvality musí být nástrojem ve službách zemědělců a zemědělských družstev Evropy, kterým umožní informovat spotřebitele o zvláštním charakteru prodávaných produktů. Politika kvality by měla také napomoci k lepšímu rozdělení zisku uvnitř oboru.

Tradiční názvy podávají spotřebiteli informaci o zvláštní kvalitě vína, kterou doplňují nebo nahrazují informaci o CHOP/CHZO. C/C podporuje zachování tohoto právního stavu i v budoucnosti a odmítá oslabování tradičních názvů víny CHOP/CHZO.

Enologické postupy

Komise zjistila stoupající poptávku po vinných produktech s nižším obsahem alkoholu a producenti vína se o tento segment velmi zajímají.

Dosud některé členské státy (např. Rakousko a Německo) přijaly ve svých zákonech pravidla k označování těchto produktů.

Také C/C je toho názoru, že EU vytváří společnou, jednotnou politickou strategii a tyto nové kategorie vinařských produktů („nealkoholické víno“ a „nízkoalkoholické víno“) by měly být zapracovány do příslušných předpisů EU v souladu s OIV.

Podle Komise si provedená reforma vyžaduje upravit minimální a maximální hranice skutečného obsahu alkoholu podle kategorie vinařského produktu, stejně jako podle oblasti.

Navrhované přepracování se může ale v praxi ukázat jako krajně obtížné.

C/C, duben 2013

7. Sklizeň moštových hroznů v ČR v roce 2012

Spaz vinařů České republiky provedl počátkem roku 2013 již posedmnácté výběrové šetření ke sklizni hroznů, tentokrát ve 100 členských podnicích (stejně jako před rokem) s celkovou plochou 4.029 ha plodných vinic (1/4 plochy plodných vinic ČR), se 17.212 tunami sklizených hroznů, z toho bylo 10.311 t hroznů prodáno, a celkem 22.249 t tuzemských hroznů bylo nakoupeno a byly zjištěny následující **výsledky sklizně moštových hroznů v ČR v roce 2012:**

- **Průměrný výnos moštových hroznů** se pohyboval kolem 4,3 t/ha (o 1,7 t/ha méně než v předcházejícím roce, tj. o 28 % méně, a o 0,8 t/ha méně než činí desetiletý průměr, tj. o 16 %), přičemž průměrné výnosy jednotlivých podniků sledovaného souboru kolísaly od 0,33 t/ha do 10,6 t/ha. Z hroznů sklizených v ČR lze získat asi 490 tisíc hl vína, tedy přibližně 1/4 roční spotřeby vína. Výnosem lze ročník 2012 přirovnat k ročníkům 1989, 1995, 2005, 2006 a 2009. Nižší výnos od roku 2000 byl jen v letech 2006 a 2010. Průměrný desetiletý výnos hroznů byl od roku 1984 nižší jen v roce 1993.
- **Průměrná cukernatost** se pohybovala kolem 21,3 °NM (o 0,3 °NM více než v předcházejícím roce a oproti desetiletému průměru o 1,3 °NM více), průměry sledovaných podniků se pohybovaly od 19,0 do 24,1 °NM. Za dobu existence vinařského zákona je to nejvyšší dosažená průměrná cukernatost hroznů v ČR. Trvalý trend nárůstu cukernatosti hroznů dále pokračuje. Výnosem a cukernatostí byly podobné ročníky 2006 a 2009, tedy v tříletém intervalu.
- **Průměrná cena moštových hroznů** se pohybovala kolem 17,90 Kč/kg, průměr jednotlivých sledovaných podniků činil 9,00 až 34,00 Kč/kg. V ČR tak byly v roce 2012 sklizeny

moštové hrozny v hodnotě 1,26 miliardy Kč, což je částka téměř o 0,5 miliardy Kč nižší než v roce předcházejícím. Po předcházejícím ziskovém roce bylo dosaženo v průměru 10 % ztráty (1,90 Kč/kg hroznů).

- **Podíl modrých moštových hroznů** na celkové sklizni v ČR tvořil 38 %. Pěstitelé prodali o něco menší podíl modrých hroznů. Přibližně 82 % podniků produkujících víno připravuje z modrých hroznů také růžové víno. Celkem takto bylo užito 23 % modrých hroznů, čili téměř 9 % v ČR sklizených moštových hroznů. To je další meziroční nárůst podílu růžového. Tím se podíl červeného vína na tuzemské produkci vína ze sklizně 2011 bude pohybovat kolem 29 %. Pro srovnání na Svatomartinské víno byla ze sklizně 2012 užita 4,0 % moštových hroznů, což je rovněž meziroční nárůst podílu sklizně.
- **Výnos modrých hroznů činil 4,7 t/ha a bílých hroznů 4,0 t/ha**, což je v posledních letech charakteristické, že modrých hroznů se z jednotky plochy sklízí více než bílých. Průměrná cukernatost byla vyšší o 1,1 °NM u bílých odrůd, rovněž pravidlo minimálně v posledních letech. Průměrná cena modrých hroznů činila 15,80 Kč/kg a bílých hroznů 18,40 Kč/kg. Cena hroznů z hlediska trendu rostla těsně před vstupem ČR do EU, pak klesala až do roku 2008 a po roce 2009 se začala trvale zvyšovat. S ohledem na barvu hroznů byl vývoj jiný. Modré hrozny dosáhly maxima (16,70 Kč/kg) v roce 2003 a pak jejich cena klesala až do roku 2009 (11,10 Kč/kg), aby nastalo zvyšování ceny na 15,80 Kč/kg. U bílých hroznů jejich cena klesala po vstupu do EU jen do roku 2005 (10 Kč/kg) a pak se trvale zvyšovala na současných 18,40 Kč/kg.

Ve vinařské oblasti Čechy bylo ve 2 vinařských podoblastech dislokováno 5 sledovaných členských podniků s celkovou plochou plodných vinic 186 ha (téměř 1/3 plochy vinic regionu) a byly zjištěny následující výsledky sklizně moštových hroznů:

- **Průměrný výnos moštových hroznů** se pohyboval kolem 3,4 t/ha, přičemž průměrné výnosy jednotlivých podniků sledovaného souboru kolísaly od 1,4 do 5,8 t/ha (výnos byl o 0,9 t/ha nižší než republikový průměr)
- **Průměrná cukernatost** se pohybovala kolem 20,6 °NM (o 0,7 °NM méně než na Moravě), průměry sledovaných podniků se pohybovaly od 19,9 do 22,0 °NM
- **Podíl modrých moštových hroznů** na celkové sklizni v oblasti tvořil 41 %
- **Sledované podniky samy zpracovávaly vypěstované hrozny**, prakticky je neprodávaly. Nákup tuzemských hroznů tvořil 12 % vlastní produkce. Hrozny byly kupovány v průměru za 24 Kč/kg. Při nákupu se jednalo z 59 % o modré hrozny.

Ve vinařské oblasti Morava bylo sledováno 95 členských podniků ve všech vinařských podoblastech s celkovou plochou plodných vinic 3.843 ha (1/4 plochy plodných vinic oblasti) a byly zjištěny stejné výsledky sklizně moštových hroznů jako v celé ČR.

Uvedený soubor 100 podniků je rozmístěn ve všech vinařských podoblastech ČR. Tyto podniky zahrnují všechny formy vlastnictví (akciové společnosti, zemědělská družstva, společnosti s ručením omezeným a fyzické osoby) a všechny velikostní skupiny. Plocha plodných vinic jednotlivých sledovaných podniků se pohybovala od 0 do 429 ha, sklizeň od 0 do 2.184 tun, prodej hroznů od 0 do 2.184 tun a nákup hroznů od 0 do 5.134 t.

V roce 2012 byly vinice poškozeny mrazy.

Struktura podniků:

Z celého souboru 100 podniků se zabývalo pouze 9 podniků **současné pěstováním révy vinné, prodejem i nákupem hroznů**, u všech těchto podniků byly uvedené činnosti významné pro jejich podnikání. Tento soubor podniků sklídl ze 178 ha vinic (4,4 %) 463 t hroznů, z toho 135 t prodal a 255 t hroznů zakoupil. Dosáhl průměrného výnosu hroznů 2,6 t/ha při průměrné cukernatosti 22,5 °NM, hrozny prodával při 21,8 °NM a nakupoval při 22,6 °NM. Průměrná prodejní cena činila 18,90 Kč/kg, nákupní cena pak 19,20 Kč/kg. Tyto podniky v roce 2012 zvyšovaly cenu hroznů na trhu. Podíl modrých hroznů činil u sklizených hroznů 39 %, u prodaných 41 % a u nakoupených 24 %. To znamená, že upřednostňovaly při nákupu bílé hrozny.

Rok 2012 nebyl ve vinohradnictví pro tento typ podniků rentabilní.

Pěstováním révy vinné za účelem prodeje hroznů a vlastním zpracováním max. 10 % sklizně se zabývalo 25 podniků (27 % z pěstitelů) hospodařících na 2.161 ha vinic (54 % sledované plochy), ze kterých sklídily 10.059 t hroznů při průměrné cu-

kernatosti 21,0 °NM, z nichž 9.962 t prodaly při přibližně stejné průměrné cukernatosti. Průměrný výnos hroznů činil 4,7 t/ha, průměrná prodejní cena hroznů činila 17,80 Kč/kg. Podíl modrých hroznů na sklizni i prodeji činil 38 %.

Jde o skupinu pěstitelů orientovaných na prodej hroznů. Naprostá většina z nich pracuje na základě dlouhodobějších smluv s odběrateli hroznů. Tato skupina podniků v roce 2012 nepokryla vynaložené náklady.

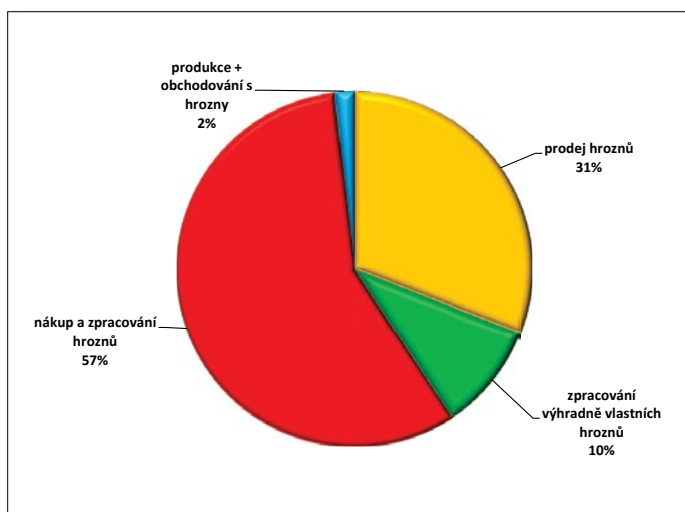
Pěstování révy vinné a současnému zpracování všech hroznů sklizených ve vlastním podniku (bez nákupu a prodeje hroznů) se věnovalo z uvedeného souboru 21 podniků s 963 ha vinic (24 % celkové plochy sledovaných vinic), z nichž celkem sklídily 3.219 t hroznů při průměrném výnosu 3,3 t/ha a průměrné cukernatosti 21,3 °NM. Modré hrozny se na celkové sklizni podílely 38 %.

Jde o skupinu pěstitelů orientovaných výhradně na zpracování vlastních hroznů, která neupřednostňuje vysoký výnos hroznů, ale prodej konečného produktu – vína. Často je výnos hroznů během vegetace ještě záměrně snižován s cílem zvýšení kvality, což letos nebylo nutné. Rentabilitu vinohradnictví nelze ze získaných údajů objektivně vyjádřit z důvodu prodeje až finálních výrobků (vína). Ale kdyby za stejných podmínek byly obchodovány hrozny při mírně nadprůměrné ceně, nebyla by tato skupina podniků letos rentabilní.

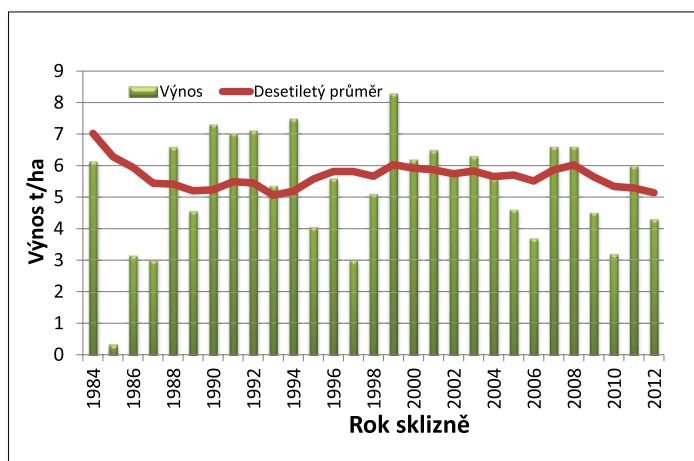
Nakupujících podniků (vlastní sklizeň do 10 % a bez prodeje hroznů) bylo ve sledovaném souboru 17. Tyto podniky obhospodařovaly 194 ha plodných vinic, ze kterých sklídily 1.029 t hroznů, z toho 31 % modrých. Jejich průměrná cukernatost činila 21,7 °NM a průměrný výnos byl 5,3 t/ha. Nakoupily 18.719 t hroznů (96 % veškerého nákupu hroznů), z toho modrých 40 %. Průměrná cukernatost nakoupených hroznů těmito podniky činila 21,0 °NM s průměrnou cenou 17,70 Kč/kg. Modré hrozny nakoupily při průměrné cukernatosti 20,4 °NM za průměrnou cenu 16,30 Kč/kg. Tyto podniky vytvářely cenu hroznů.

Prakticky až na menší výjimky šlo o smluvně předem zajištěné hrozny.

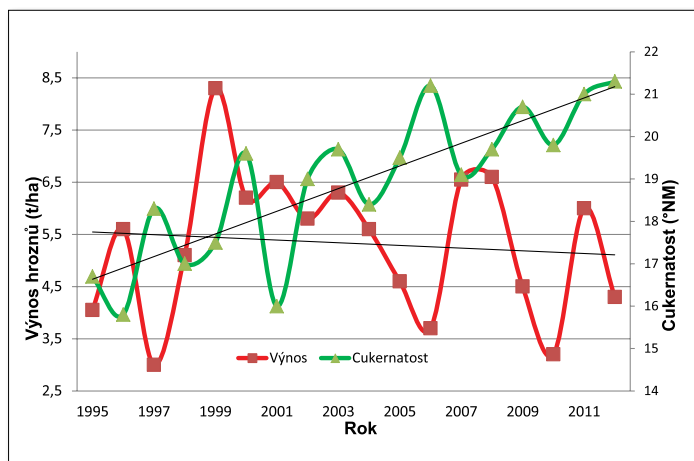
Graf 1:
Podíl vinařských podniků na trhu s hrozny v ČR v roce 2012



Graf 2:
Výnos hroznů v České republice



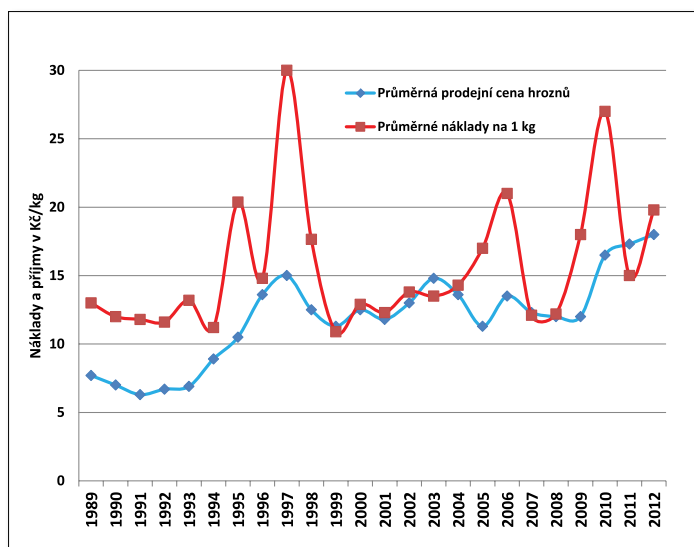
Graf 3:
Výnos a cukernatost hroznů v České republice



Závěr

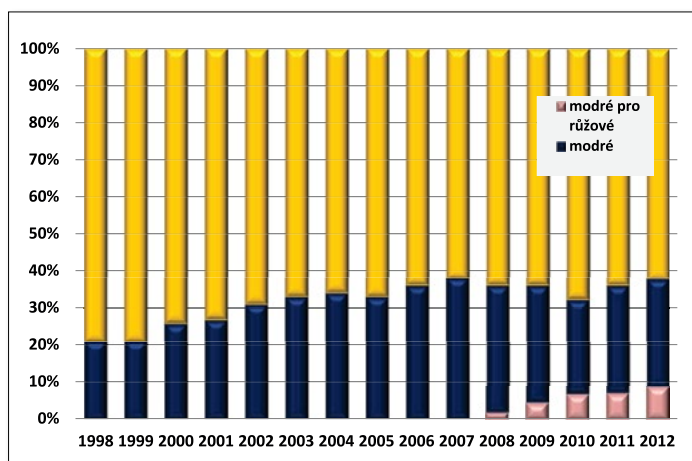
Z výsledků šetření vyplývá, že v české vinařské oblasti bude víno ročníku 2012 nedostatkovým zbožím. Tuzemská produkce pokryje asi ¼ roční spotřeby vína. V posledních dvaceti letech vykazuje průměrný výnos hroznů v ČR velmi mírně klesající tendenci s meziročním kolísáním. Naopak průměrná cukernatost moštových hroznů má od přijetí vinařského zákona trvale narůstající trend, zvýšila se v průměru za posledních 18 let o 4,6 °NM.

Graf 4:
Rentabilita vinohradnictví



Podle výše uvedené průměrné ceny hroznů a průměrného výnosu hroznů v ČR bylo v roce 2012 ve vinohradnictví ČR dosaženo průměrné ztráty ve výši 1,90 Kč/kg hroznů, tedy 8,2 tis Kč/ha. Je nutné přiznat, že po započtení všech průměrných dotací vychází v roce 2012 průměrný zisk 2 Kč/kg = 8.600 Kč/ha.

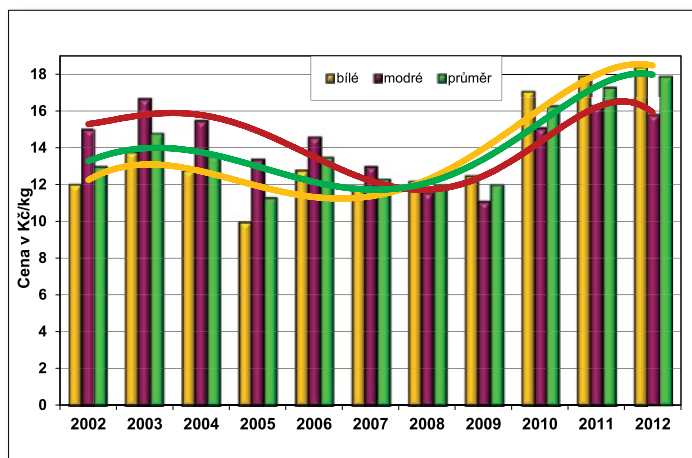
Graf 5:
Podíl modrých a bílých hroznů



Od roku 1999 trvale narůstal podíl modrých hroznů na celkové sklizni až do roku 2007, kdy dosáhl 38 %. V letech 2008 a 2009 to bylo 36 %, v roce 2010 jen 32 %, v roce 2011 36 % a nyní opět 38 %

Podílem modrých hroznů jsme se již vrátili na stav z roku 2007, ale podílem produkce červeného vína až mezi roky 2001 - 2002.

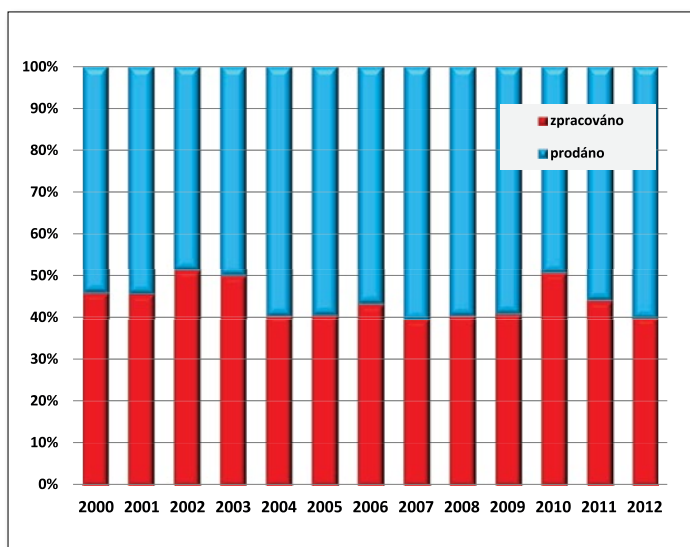
Graf 6:
Průměrná cena moštových hroznů v České republice



Průměrná cena hroznů měla klesající trend od roku 2003, který se obrátil na růstový od roku 2009. Cena tak postupně vystoupala na úroveň, na jaké v historii Koruny české (měny) ještě nebyla a stále roste. Tento trend je nutný k udržení prosperity oboru. Příčin zvýšení ceny hroznů bylo asi více, k nejdůležitějším zřejmě patřil nízký výnos hroznů 2010 ve střední Evropě a s tím související nárůst jejich cen v okolních státech, ale i menší množství vína na trhu EU v letech následujících. Moravské, ale hlavně české hrozny se staly nedostatkovým zbožím. Cenu vytáhly bílé hrozny, modré byly pod úrovní roku 2003 a meziročně poklesly. Snad se tato cenová hladina udrží i v příštích letech.

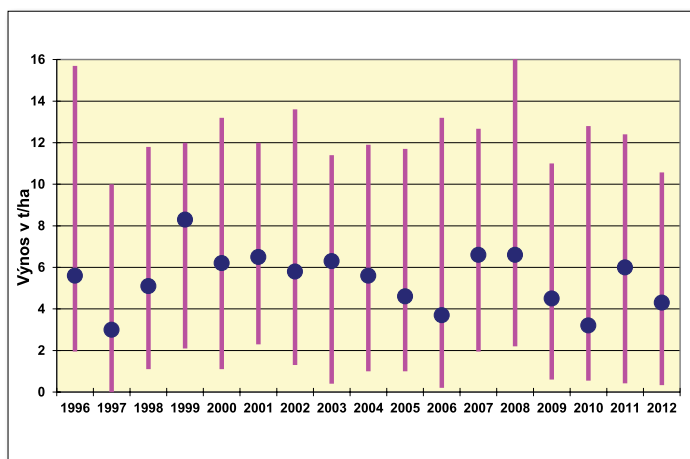
Drží se i cenový rozdíl mezi bílými a modrými hrozny, nyní na rekordních 2,60 Kč/kg, kdy za sledované období popáté po sobě byly modré hrozny (15,80 Kč/kg) levnější než hrozny bílé (18,40 Kč/kg).

Od roku 2003 cena modrých hroznů vykazuje poměrně spolehlivě klesající trend, který byl narušen až rokem 2010 a 2011, v roce 2012 sice jejich cena poklesla o 0,50 Kč/kg, ale drží se poměrně vysoko v důsledku nižšího výnosu a nedostatku hroznů z EU. Na maximu byla cena modrých hroznů na 16,70 Kč/kg, na konci sice na 15,80 Kč/kg, ale mezi tím se propadla až na 11,10 Kč/kg. Cena bílých hroznů, která má na průměrnou cenu hroznů dvakrát větší vliv, značně kolísá, ale lze charakterizovat mírným poklesem po vstupu ČR do EU do roku 2007 a pak trvalým růstem. Rozkolísanost průměrné ceny bílých hroznů se přenesla i do průměrné ceny všech moštových hroznů, kde lze nyní nově pozorovat rovněž stoupající trend, a sice o 2 Kč/kg, což činí průměrně 20 haléřů na kg ročně (asi 1 % z průměrné ceny ročně).

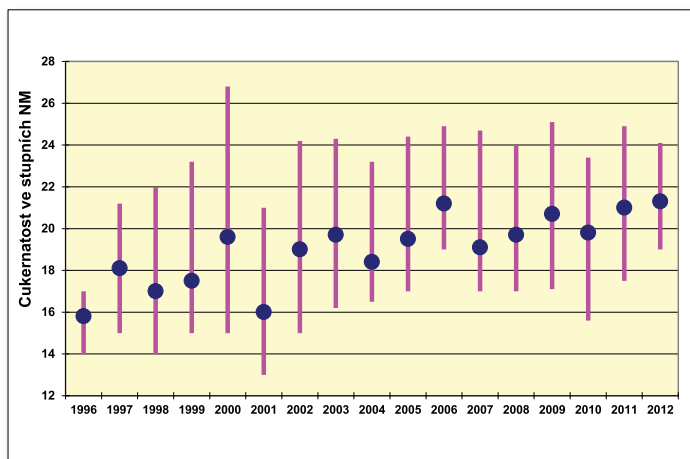
Graf 7:**Podíl prodeje a zpracování hroznů**

Z hlediska určení plochy vinic ČR je asi 1/2 plochy určena k pěstování hroznů za účelem prodeje zpracovatelským podnikům. Vinice určené záměrně k produkci vína přímo pěstitelům tvoří v ČR asi 2/5 plochy. Zbývající plocha je „volná“, tvoří asi 1/10 výměry vinic ČR a využívá se podle řady faktorů k oběma předcházejícím účelům, pěstitel se rozhoduje podle principu nabídky a poptávky v každém roce jak s hrozny naloží. V roce 2010 si je ponechal i při relativně vysokých cenách hroznů, protože očekával dobrý prodej nedostatkového vína z ČR. V roce 2011 byla přibližně 1/2 této „volné“ plochy použita k produkci vlastního vína a druhá polovina hroznů z těchto 10 % plochy vinic ČR byla prodána dalším zpracovatelům. V roce 2012 byly hrozny z těchto variabilních 10 % plochy vinic dále prodány, protože byla příznivá cena.

V letech 2000 až 2003 bylo pěstitelům zpracováno přibližně 46 až 51 % sklizených hroznů, od roku 2004 do roku 2009 to bylo jen 40 až 43 %, v roce 2010 (nízký výnos) opět 51 % a v roce 2011 (průměrný výnos) to bylo 44 % a v roce 2012 kvůli vysoké ceně hroznů jen 40 %.

Graf 8:**Průměrný výnos hroznů v podnicích České republiky**

V grafu je uveden průměrný výnos za celou ČR v daném roce a nejnižší a nejvyšší průměrný výnos za podnik v rámci souboru sledovaných podniků. Je z toho patrné, že existovaly podniky, které i kdyby všichni okolo měli sklizeň ve výši několika kg/ha, oni budou sklízet 12 až 14 t/ha, tedy zákonem povolené množství.

Graf 9:**Průměrná cukernatost hroznů v podnicích České republiky**

V grafu je uvedena průměrná cukernatost za celou ČR v daném roce a nejnižší a nejvyšší průměrná cukernatost hroznů za jednotlivé podniky v rámci souboru sledovaných podniků.