

## Modulo 4 - Il piazzamento

### Il verso dei tessuti a pelo

I tessuti a pelo necessitano di un attento esame del verso al momento dell'utilizzo.

Se il **pelo è lungo o molto lungo** come, per esempio, nei tessuti loden o con effetto di pelliccia direzionata, è chiaro che **deve "lisciare" verso il basso** in quanto, se usato al contrario, può creare fastidio, specialmente sul collo della persona, e sgualcirsi notevolmente durante l'uso a scapito dell'aspetto estetico.

Sulla scheda anagrafica del capo deve essere indicata la direzione corretta e così anche sul piazzamento. Il **velluto** può avere il pelo più o meno direzionato, anche se esistono velluti che hanno il pelo quasi diritto. Un velluto a pelo direzionato, a seconda che lisci verso l'alto o verso il basso, produce effetti di luce e colore diversi.

**Se liscio verso l'alto, assume luce brillante e intensa, ma sono più visibili gli effetti dell'usura. Se liscio verso il basso, produce, invece, luce e colorazione meno intense (il cosiddetto "effetto bianco"), ma sono meno visibili i segni dell'usura.**

L'uso futuro e la politica aziendale definiscono il verso da considerare corretto nell'uso di tessuti di questo tipo. Se si producono capi eleganti e da sera, è più frequente che il velluto sia liscio verso l'alto, privilegiando la luce brillante. Se si producono, invece, pantaloni più o meno sportivi, è più probabile che sia liscio verso il basso, privilegiando il fatto che l'usura diventi così meno evidente.

In caso di completi costituiti di giacca e pantaloni sarà la politica aziendale a determinare il verso, così come è sempre una scelta aziendale far sì che lo stesso articolo presenti un capo con il pelo direzionato verso l'alto e un altro con il pelo direzionato verso il basso.

Queste informazioni devono essere indicate in modo chiaro sulla scheda anagrafica del capo e, in qualche misura, devono essere evidenziate anche sui piazzamenti.

Per indicare la **direzione del pelo sui piazzamenti**, si può ricorrere all'uso di **freccette** oppure di **lettere**. Per esempio, si può stabilire che la lettera A indichi "in alto" e che la lettera B indichi "in basso". Così in un piazzamento si potranno avere tutti i capi contraddistinti con la stessa lettera o con lettere diverse, a seconda della direzione del pelo. Per esempio, in un piazzamento potranno essere presenti le diciture 40A, 42A, 44A, 46A ad indicare un piazzamento di tutte le taglie con pelo direzionato verso l'alto e in un unico verso, oppure le diciture 40A, 42B, 44A, 46B ad indicare un piazzamento con pelo direzionato per versi opposti secondo la taglia (le taglie 40 e 44 verso l'alto, le taglie 42 e 46 verso il basso).

I tessuti di lana, leggermente cardati, a trama poco visibile e molto pressati (per esempio, pannetti o flanelle) sono soggetti a diverse valutazioni.

Lo stesso tessuto, secondo le scelte dell'azienda, può essere valutato di verso indifferente, di verso semiobbligato o di verso obbligato.

È bene precisare che lo stiro finale che il produttore effettua sul tessuto tende a direzionare la piccola peluria sempre presente nei tessuti di lana; di conseguenza, **è sconsigliabile considerare un tessuto di lana di verso indifferente** perché potrebbe portare, con le sollecitazioni dell'usura, a problemi di pilling solo nelle zone che utilizzano la "contropeluria". Considerare un tessuto di lana di verso indifferente permette, però, di produrre piazzamenti con un **basso consumo** di tessuto.

Per evitare le problematiche sopra esposte, altre aziende considerano **tutti i tessuti di lana a verso obbligato**, osservando attentamente la leggera contropeluria e facendola lisciare verso il basso, così che produrrà minor pilling durante l'indosso. I piazzamenti così prodotti registreranno però un **elevato consumo** di tessuto.

Valutare un tessuto di lana di verso semiobbligato fa sì che si assista alla formazione di pilling dovuto all'usura solo sulla parte dei capi realizzata utilizzando il tessuto in contropeluria (verso l'alto). Le parti dei

capi realizzate utilizzando il tessuto con peluria direzionata verso il basso non saranno soggette, invece, a questo inconveniente. I piazzamenti così realizzati produrranno un **consumo medio** di tessuto.



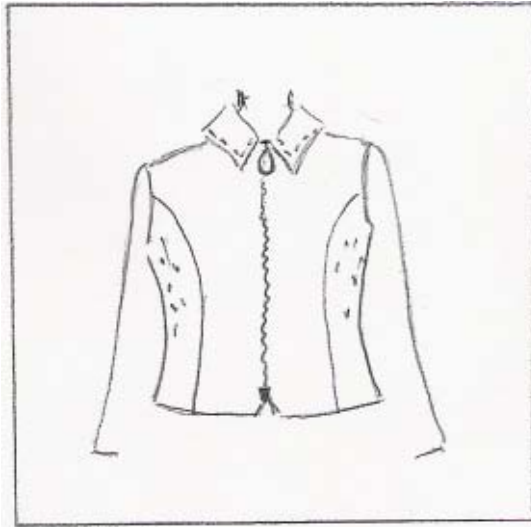
Parte di cartella colori di pelliccia ecologica a pelo direzionato verso il basso.



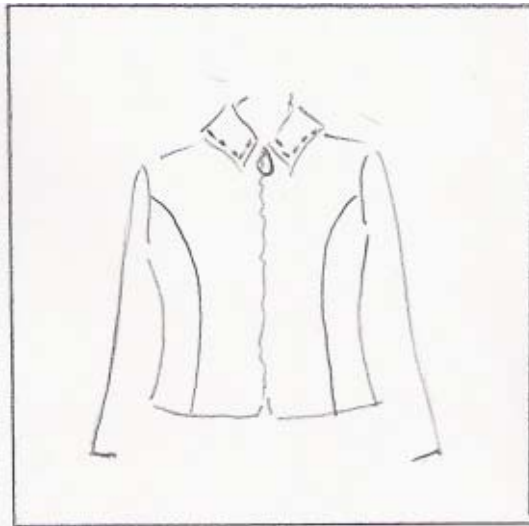
Velluto con pelo direzionato nello stesso verso. Il tono colore dovuto alla rifrazione della luce non cambia.



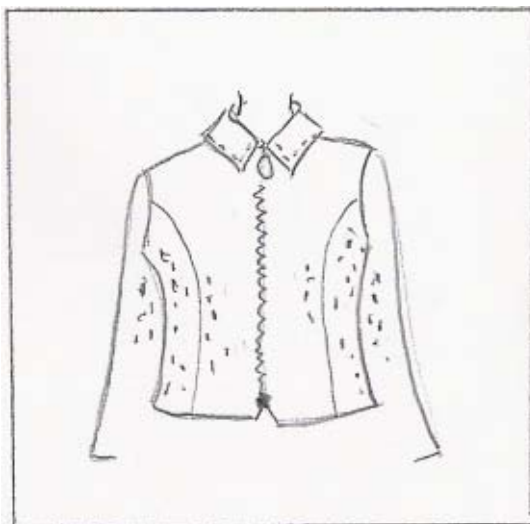
Velluto con pelo direzionato per versi opposti. L'intensità del colore è diversa.



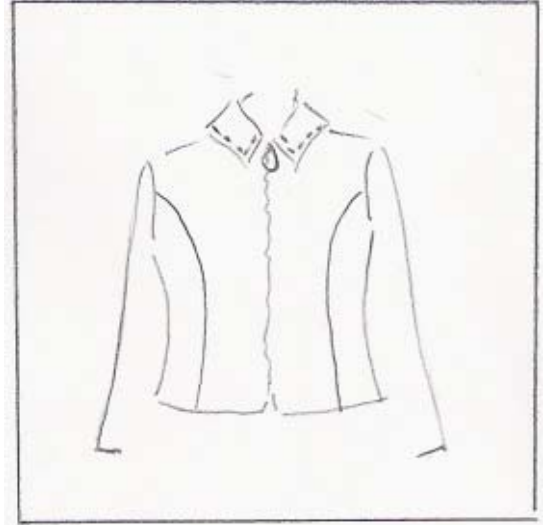
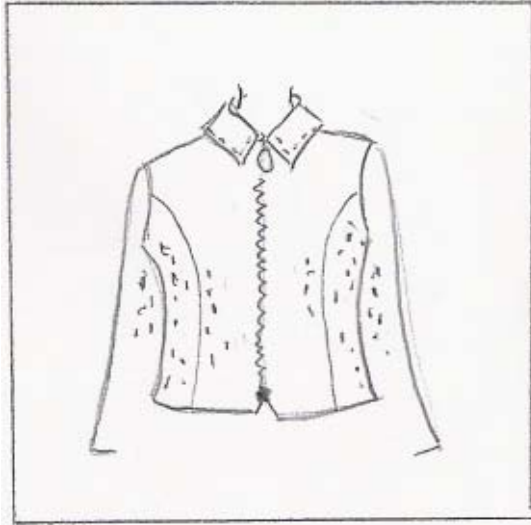
Tessuto Dora, pannello di lana **considerato di verso indifferente**. Sul capo, il pilling è presente nelle zone in cui la peluria è rivolta verso l'alto. Il piazzamento registrerà un **consumo basso**.



Tessuto Dora, pannello di lana **considerato di verso obbligato verso il basso**. Il capo non presenta pilling. Il futuro piazzamento registrerà un **consumo elevato**.



Tessuto Dora, pannello di lana **considerato di verso obbligato verso l'alto**. Il pilling è presente su tutto il capo e in particolare nelle zone a maggiore sfregamento. Il futuro piazzamento registrerà un **consumo elevato con un effetto indesiderato**.



Tessuto Dora, pannello di lana **considerato di verso semiobbligato**. Il pilling è presente sui capi con peluria rivolta verso l'alto, mentre è assente in quelli con peluria verso il basso. Il futuro piazzamento registrerà un **consumo medio**.