

CAPPOTTI CON LINEE E LUNGHEZZE DIVERSE

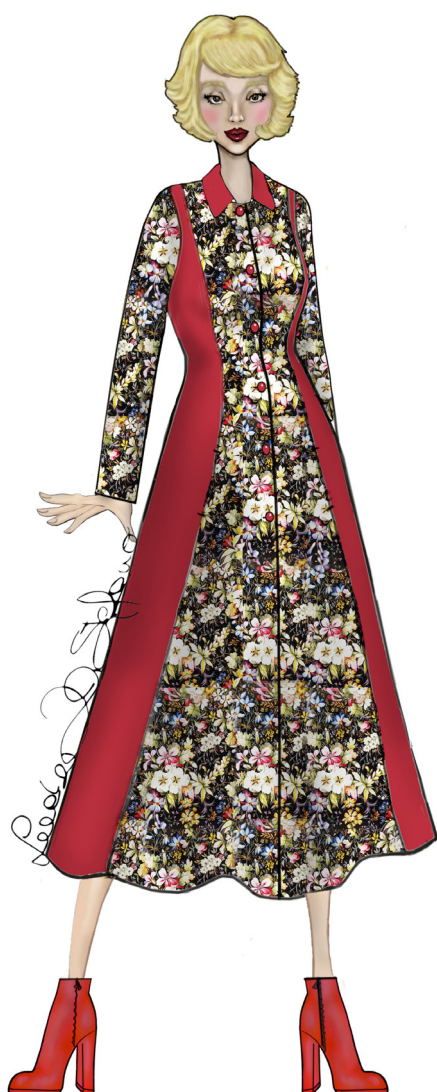
ALTRE SCHEDE OPERATIVE

4

SCHEDE OPERATIVE

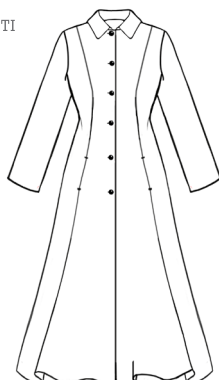
Redingote [CP4]

Sketch di tendenza

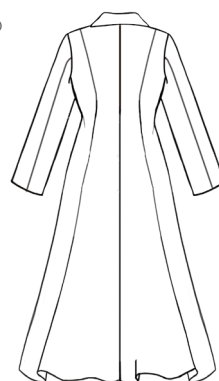


Plat

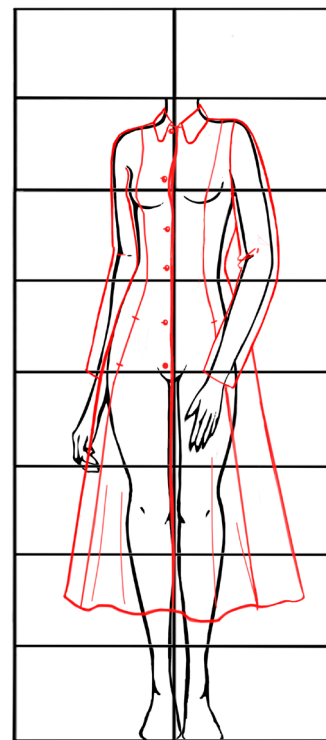
DAVANTI



DIETRO



Rappresentazione dei volumi



Valore della vestibilità: v.v. +3°
(valore indicativo; la vestibilità
va di volta in volta messa
in relazione al tessuto scelto)

Misure

Tg. 42
Statura: 168 cm
Unità Antropometrica (UA): statura 168 : 8 = 21 cm
Semicirconferenza torace: 42 cm
Semicirconferenza seno: 45 cm
Semicirconferenza vita: 34 cm
Semicirconferenza bacino: 47 cm
Lunghezza capo: 126 cm

Descrizione tecnica

Cappotto di linea abbastanza aderente, slanciata, con ampia ruota sul fondo e con lunghezza sotto il polpaccio.
Davanti con taglio a bretella e tasca inserita nel fianchetto.
Dietro con motivo come il davanti.
Manica in due pezzi.
Colletto montante a punta.

Tecnica di costruzione: trasformazione del dietro e del davanti della redingote

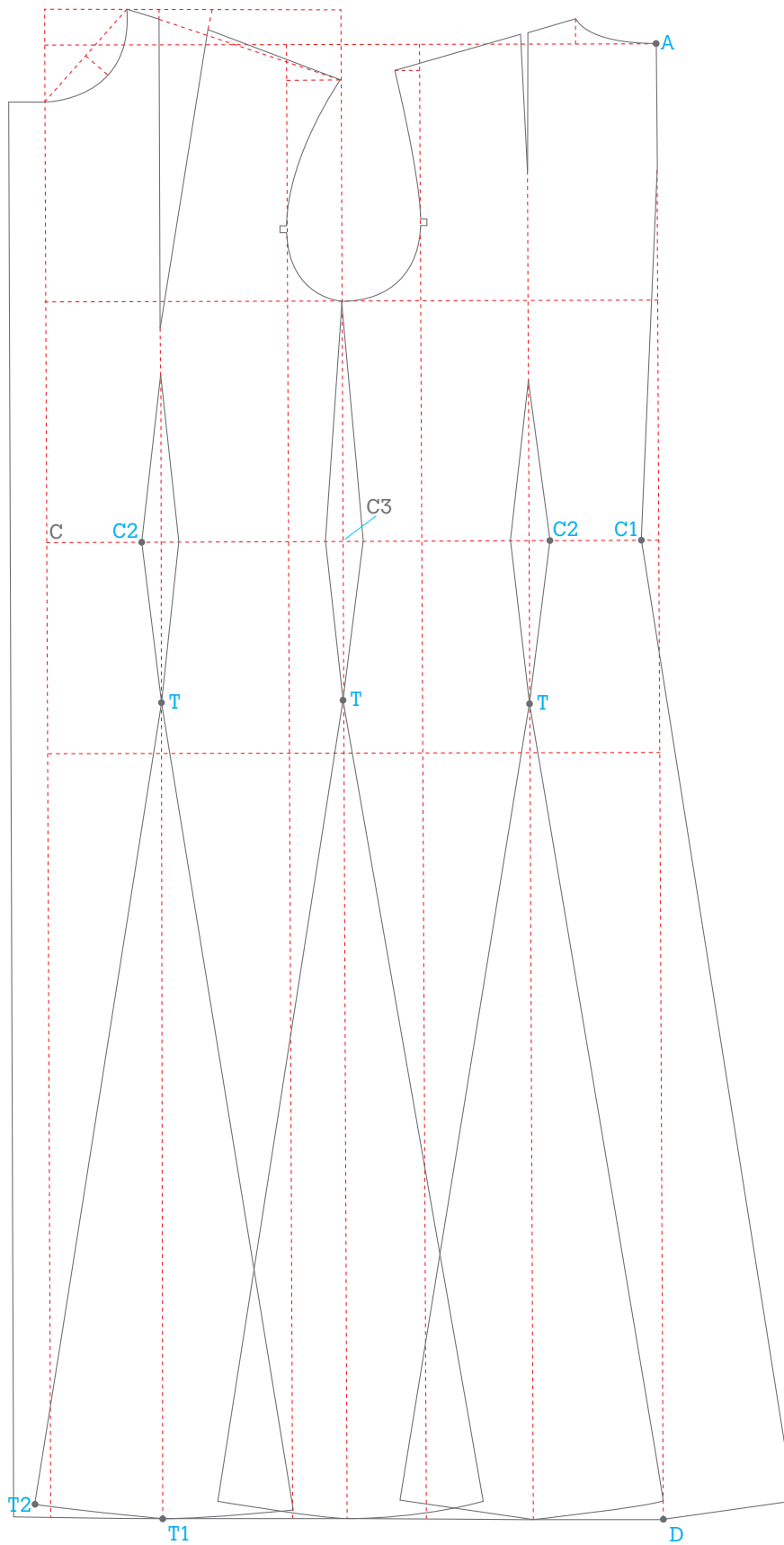
Per la costruzione del cartamodello, dopo aver copiato i tracciati del dietro e del davanti della giacca base (scheda operativa 1, modulo 4) o dopo averli prelevati dall'archivio digitale, li si modifica adeguandoli al valore di vestibilità v.v. +3°.

Si uniscono i cartamodelli sul fianco e si riportano (sulla stessa linea) le linee del livello ascellare, della vita e del bacino, senza delineare i fianchi.

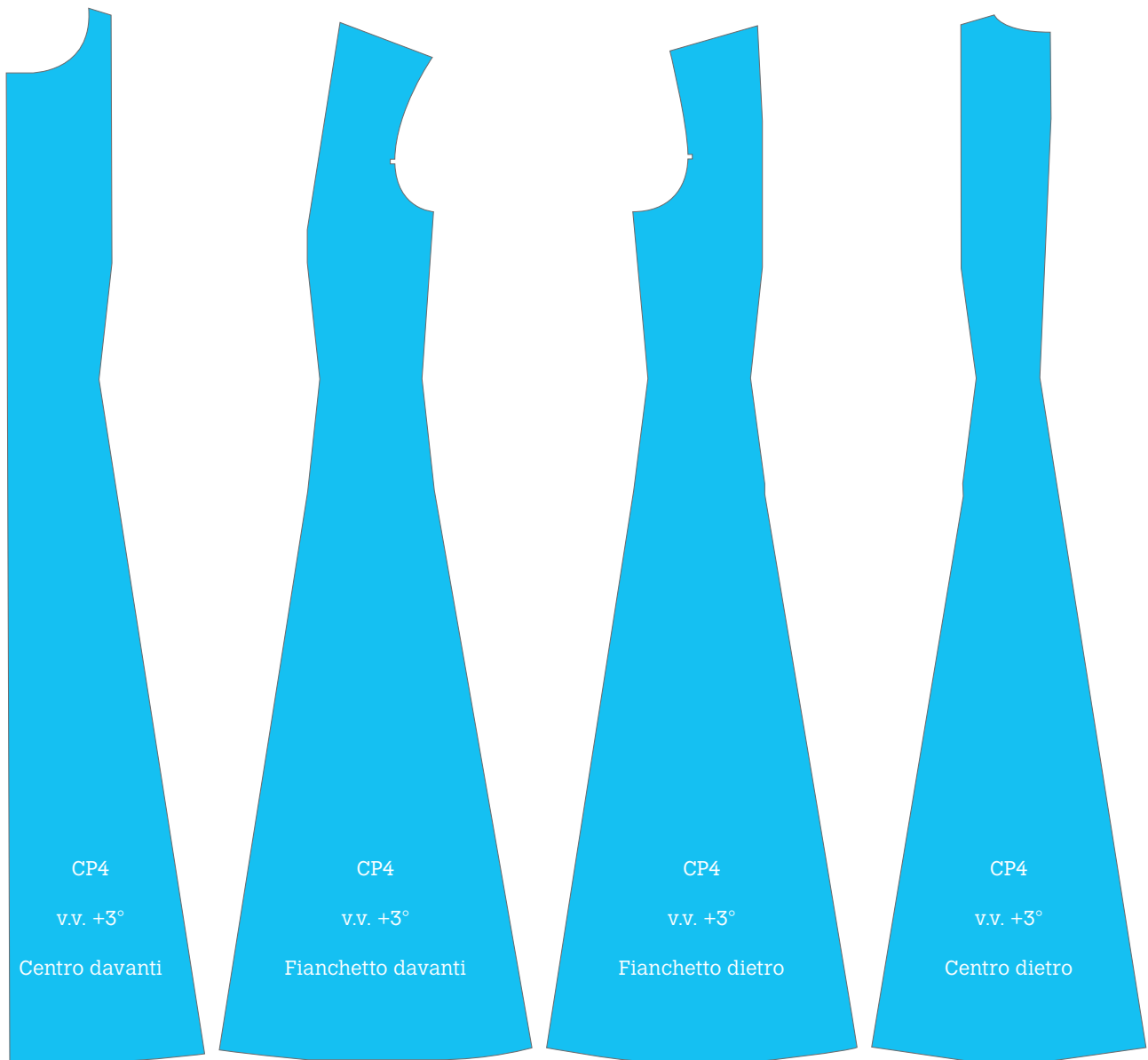
Si riportano i punti sullo scollo, A (centro dietro), e sul centro dietro e davanti, C1 e C (livello vita).

Si procede apportando ad essi le seguenti **trasformazioni**.

- A D **Lunghezza capo.** Dal punto A si prolunga il centro dietro e si fissa il punto D dato da 6 UA (126 cm).
Dal punto D si traccia una linea parallela al livello bacino e si prolungano la linea del davanti e le linee passanti per le tacche delle maniche.
Si riporta il sormonto sul centro davanti, che parte dal fondo e arriva fino alla profondità dello scollo.
- C2 **Motivi a bretella davanti e dietro.** Si prolunga la linea della ripresa del seno sino al fondo. Si riporta l'entità della ripresa considerando 1,5 cm per parte. Il valore che si ottiene misurando il segmento che va dal centro davanti all'inizio della ripresa davanti (C2), lo si riporta sulla linea della vita dietro. Si inserisce sul dietro la stessa entità di ripresa del davanti. Dal centro ripresa del dietro, si invia una linea parallela al centro davanti che va a intersecarsi, in alto, con la spalla e, in basso, con il fondo.
- C3 **Nuova linea del fianco.** Lo spazio in vita compreso fra le due riprese viene diviso in parti uguali, andando a definire il centro del nuovo fianco (C3). Da questo punto si traccia una linea parallela al centro davanti che va a intersecarsi, in alto, con il giro ascella e, in basso, con il fondo. Si riporta in vita e sulla nuova linea del fianco la stessa entità delle riprese dietro e davanti che va a congiungersi, nella parte superiore, con il giro ascellare.
- T **Lunghezza delle tre riprese.** Si riporta la lunghezza della ripresa davanti (che è sta accorciata di 1 cm rispetto alla base) sia sulla ripresa del dietro, sia su quella del fianco.
- T1 - T2 **Svasatura dei teli.** Ognuno dei 4 teli si allarga sul fondo di 11 cm (misura proposta) e si alza di 0,5 cm. È buona norma misurare il telo sul suo centro (segmento T-T1) e riportarlo sulla svasatura (T-T2) per evitare future punte in quanto il tessuto sulle linee svasate cede notevolmente allungandosi.
Si controlla che il motivo a bretella del dietro e del davanti siano della stessa entità e si raccordino adeguatamente sulla spalla.
Si toglie l'entità lasciata in lentezza sulla spalla dietro, formando una piccola ripresa.
Si inseriscono le varie scritte sulle sagome come indicato.



Trasformazione del dietro e del davanti della redingote



Sagome del davanti

Sagome del dietro

Tracciato di controllo per il fondo della redingote

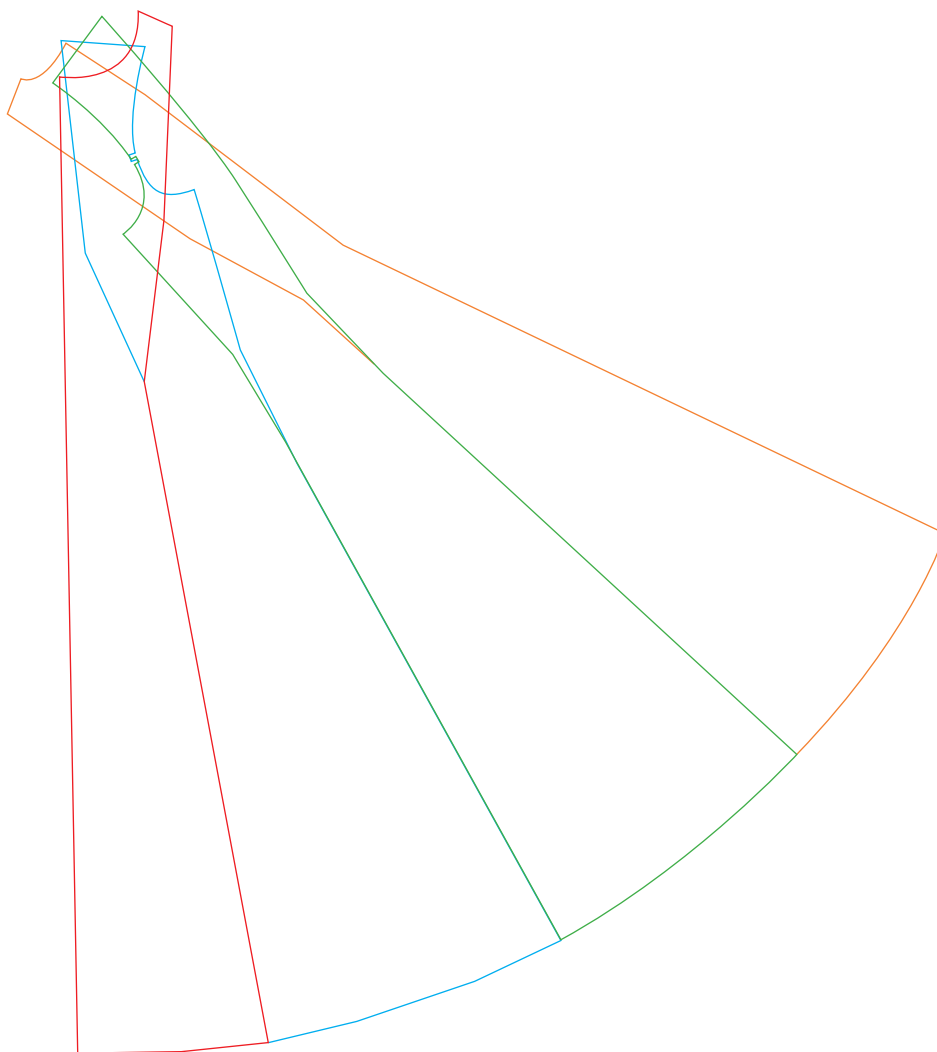
Si uniscono le sagome della redingote dalla fine ripresa al fondo per controllare che il capo presenti una linea armoniosa a ruota.

Parte 1 - Pannello centrale del davanti.

Parte 2 - Fianchetto del davanti.

Parte 3 - Fianchetto del dietro.

Parte 4 - Pannello centrale del dietro.



Tecnica di costruzione: tracciato della manica

Per la costruzione del tracciato della manica in due pezzi attenersi alla metodologia utilizzata per la giacca base (scheda operativa 1, modulo 4).

Tecnica di costruzione: tracciato del colletto montante a punta (COs4)

Per la costruzione del tracciato del colletto montante a punta si veda il particolare standard COs4 di pag. 395.

Tecnica di costruzione: tracciato della tasca inserita nel fianchetto

Per la costruzione del tracciato della tasca inserita nel fianchetto attenersi alla metodologia utilizzata per il cappotto a doppio petto con revers a lancia (scheda operativa 1a, modulo 5).