

### SCHEDE OPERATIVA

## Giacca a vento con colletto a corolla [CT5]

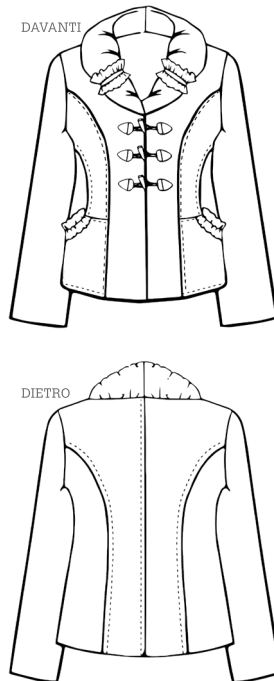
[CT5]

# 5

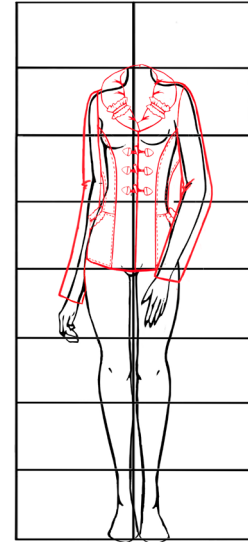
#### Sketch di tendenza



#### Plat



#### Rappresentazione dei volumi



Valore della vestibilità: v.v. +5°  
(valore indicativo; la vestibilità va di volta in volta messa in relazione alla voluminosità del tessuto scelto e alle tendenze moda del momento)

#### Misure

Tg. 42  
Statura: 168 cm  
Unità Antropometrica (UA): statura 168 : 8 = 21 cm  
Semicirconfenza torace: 42 cm  
Semicirconfenza seno: 45 cm  
Semicirconfenza vita: 34 cm  
Semicirconfenza bacino: 47 cm  
Lunghezza capo: 63 cm

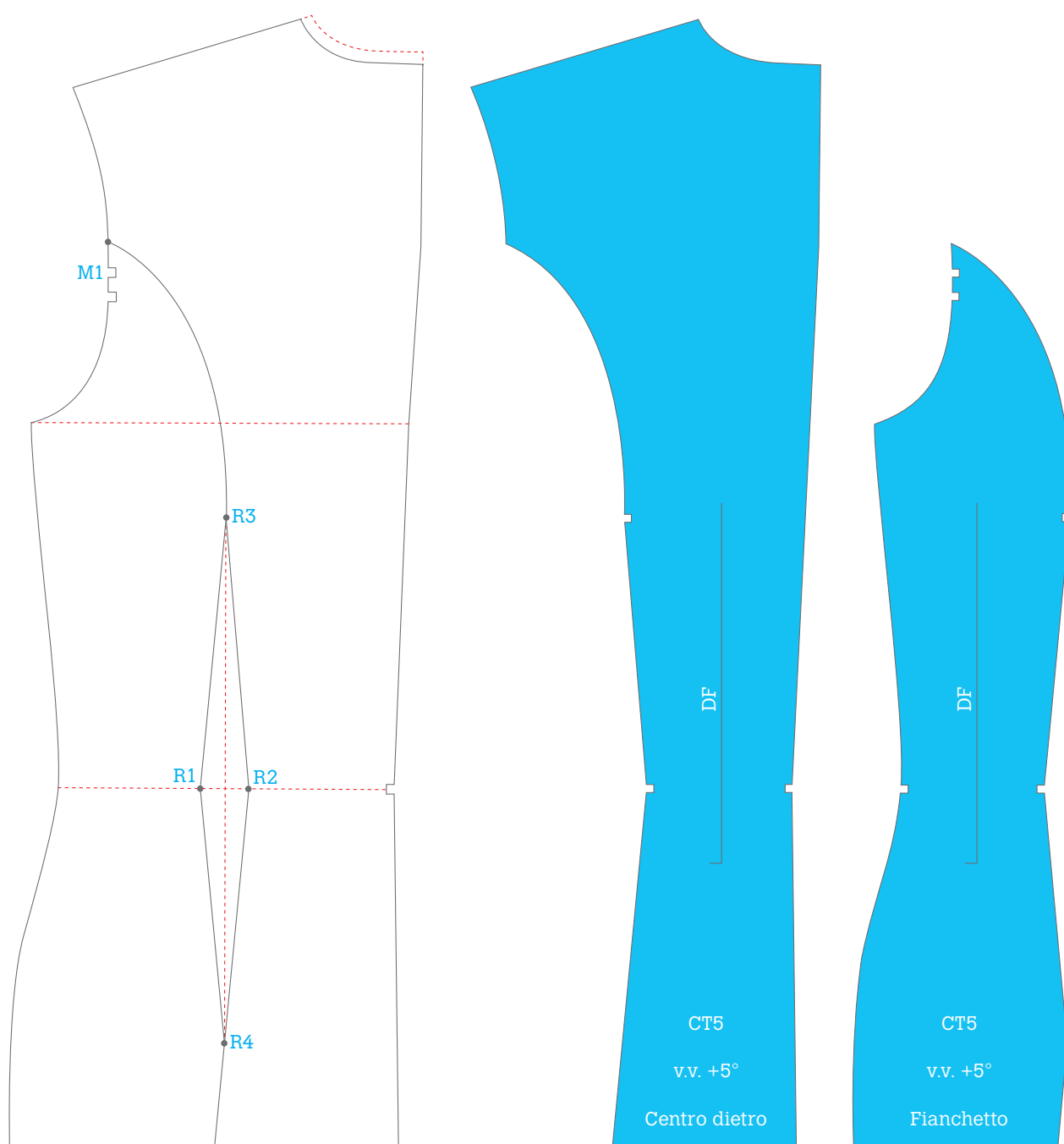
#### Descrizione tecnica

Giacca a vento in tessuto accoppiato, con falda in non tessuto. Foderata in raso, con sagome delle stesse dimensioni del tessuto. Davanti con doppio motivo di fianchetto. Tasca a toppa sagomata, inserita nel fianco e decorata con una bassa frappina nella zona di entrata della mano. Allacciatura a monopetto, con alamari. Dietro con cucitura centrale e motivo verticale di fianchetto. Ampio colletto a corolla ottenuto con 4 pieghe sulla linea dell'attaccatura; è trattenuto, all'altezza delle spalle, da una bassa frappa che funge da anello e che produce una forma di arricciata "strozzatura". Maniche lisce di base. Impunture molto evidenti in cucirino a titolo sostenuto e a punti lunghi sul centro dietro, sui tagli verticali e nell'attaccatura della tasca.

## Tecnica di costruzione: tracciato del dietro

Per la costruzione del cartamodello, dopo aver copiato il tracciato del dietro della giacca base (scheda operativa 1, modulo 4) o dopo averlo prelevato dall'archivio digitale, si riportano le linee del livello ascellare e della vita e i punti sul giromanica (M1) e sulla ripresa (R3-R2-R1-R4). Si procede apportando ad esso le seguenti **trasformazioni**:

- si **abbassa lo scollo** di 1,3 cm, tracciando una linea parallela allo scollo;
- si traccia una linea adeguata per **delineare il centro dietro e il fianchetto**; tale linea parte poco sopra la tacca del giromanica (punto M1), incorpora la ripresa in vita e prosegue sino al fondo del capo con un taglio leggermente verso il fianco.



Mappa del dietro

Sagome del dietro e del fianchetto

### Tecnica di costruzione: tracciato del davanti

Per la costruzione del cartamodello, dopo aver copiato il tracciato del davanti della giacca base (scheda operativa 1, modulo 4) o dopo averlo prelevato dall'archivio digitale, senza la ripresa in vita, si riportano le linee del livello ascellare e della vita e i punti sul giromanica (M e H1), sulla ripresa del seno (S) e sulla ripresa in vita (R).

Si procede apportando ad esso le seguenti **trasformazioni**:

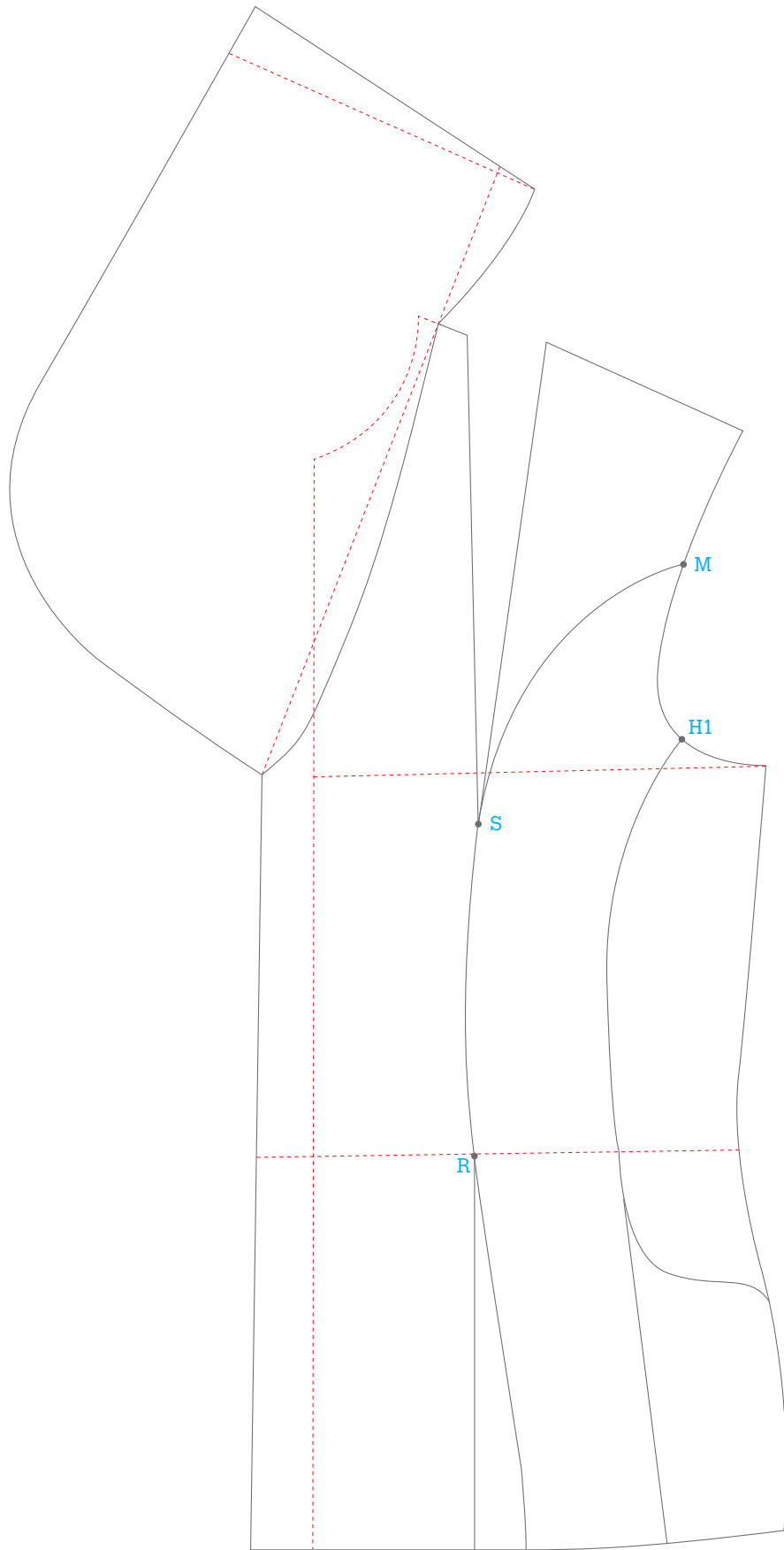
- si inserisce sul centro davanti un **sormonto** di 3 cm che parte dal fondo sino al livello ascellare;
- si deliniano i **motivi verticali**; sulla linea della vita si riporta la posizione della ripresa del seno e si divide in due la parte rimanente di spazio che va fino al fianco; il **primo taglio** si ottiene tracciando una linea adeguata dal punto M, che si raccorda con il punto S, continua verso il punto R e prosegue fino al fondo con una curvatura leggermente verso il fianco; il **secondo taglio** si ottiene tracciando una linea adeguata che parte dal punto H1 e prosegue quasi parallelamente alla linea del primo taglio sino ad arrivare al fondo;
- si delinea la **tasca**; in alto la sua larghezza è data dalla larghezza del motivo centrale, sul centro davanti scende diritta sino al fondo del capo, nella parte corrispondente all'entrata della mano è sagomata con linea adeguata e lateralmente segue la linea del fianco.

### Tecnica di costruzione: tracciato del colletto

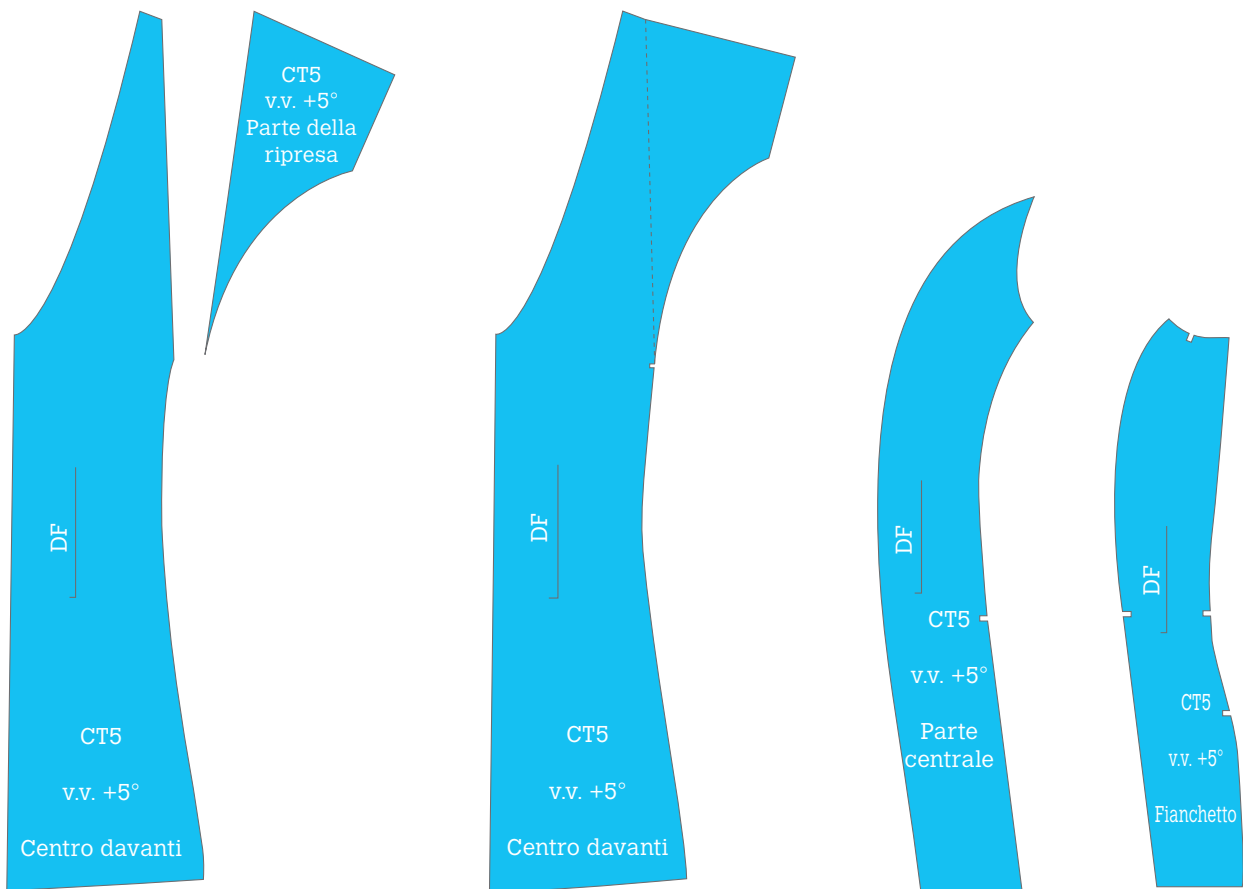
Per la costruzione del cartamodello, si predispone il tracciato del davanti della giacca a vento con colletto a corolla.

Si procede apportando ad esso le seguenti **trasformazioni**:

- si scende lungo la linea della spalla di 1,3 cm circa e si traccia una linea che arriva fino al livello ascellare inglobando il sormonto;
- si prolunga verso l'alto questa linea di spezzatura della stessa entità dell'ampiezza dello scollo dietro;
- si invia dal punto ottenuto precedentemente una semiretta che forma un angolo retto con la linea della spezzatura;
- si prolunga la semiretta verso il basso di 2 cm, ottenendo il piede del colletto, e verso l'alto di 16 cm, ottenendo l'altezza del colletto;
- l'altezza del colletto deve essere aperta o svasata di 3 cm per conferire maggior volume e agio al colletto;
- si unisce il piede del colletto con la spalla tracciando una linea adeguata;
- si unisce il piede del colletto con la svasatura, ottenendo il nuovo centro dietro del colletto;
- si delinea la forma esterna del colletto congiungendo la svasatura con il punto della scollatura sul sormonto; è importante che il primo tratto in alto, quello che parte dalla svasatura, sia ad angolo retto con il nuovo centro dietro, per evitare punte antiestetiche.



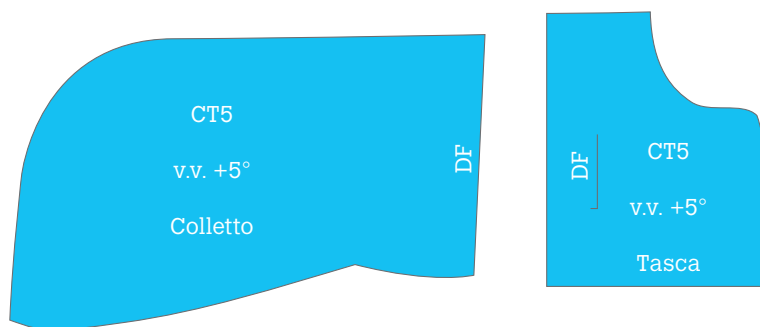
Mappa del davanti e del colletto a corolla



Sagome del davanti ancora in due pezzi

Sagoma del davanti dopo la fusione delle due parti

Sagome dei motivi verticali

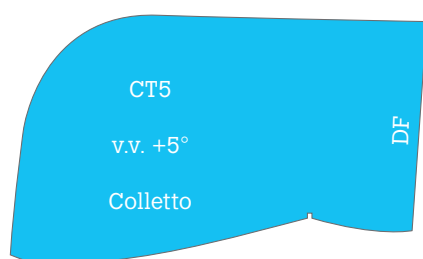


Sagome della tasca e del colletto

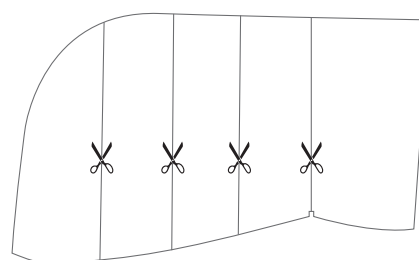
### Tecnica di costruzione: trasformazione del colletto per ottenere l'ampiezza della corolla

Per la trasformazione del colletto, si predispone la sagoma ottenuta precedentemente (colletto 1) e si apportano ad essa le seguenti **trasformazioni**:

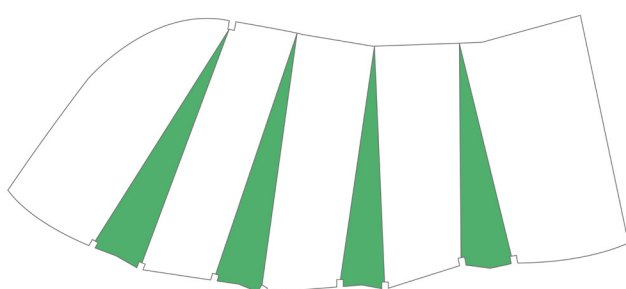
- si praticano 4 tagli, tre sulla parte del davanti e uno sulla spalla (colletto 2 - nuova mappa);
- si fanno ruotare, partendo dal centro dietro, i vari pezzi, tenendoli fermi sull'esterno del colletto e inserendo un'ampiezza di 2,5 cm circa; le ampiezze inserite vanno delimitate da opportune tacche (colletto 3);
- si addolciscono, al termine delle rotazioni, le linee dove occorre mantenendo le tacche (colletto 4).



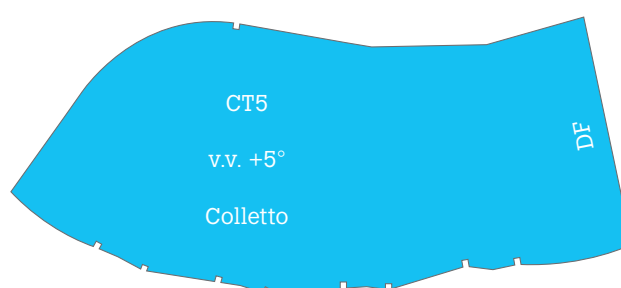
Sagoma del colletto



Mappa di trasformazione



Inserimento delle ampiezze



Sagoma del colletto a corolla

### Tecnica di costruzione: tracciato delle frappe

Per la costruzione delle frappe delle tasche si predispone un rettangolo alto 3 cm e lungo 2 volte l'apertura della tasca.

Per la costruzione della frappa del colletto si predispone un rettangolo alto 3 cm e lungo 30 cm. Si arriccia la frappa e si colloca al centro di una fettuccia lunga 15 cm circa. La fettuccia viene posizionata in modo "volante" fra la prima e la seconda piega dell'attaccatura, ottenendo una specie di strozzatura.

### Tecnica di costruzione: tracciato della manica

Per la costruzione del tracciato della manica si veda la scheda operativa della giacca base (scheda operativa 1, modulo 4).