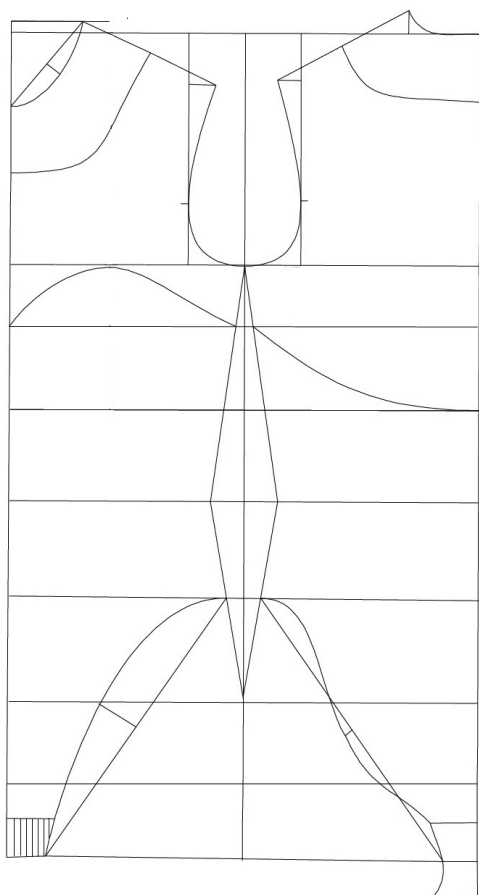
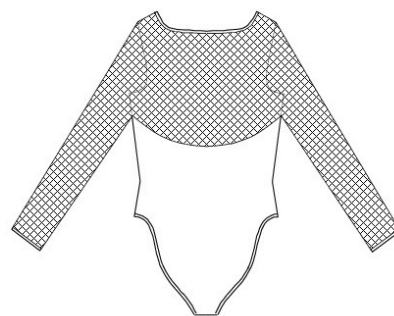
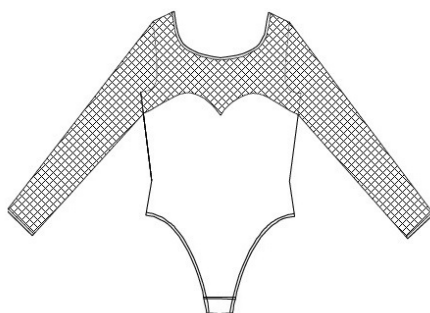


# ESEMPIO DIDATTICO DEL PERCORSO DI UN CAPO INTIMO: IL BODY

Di seguito, si propone un esempio didattico relativo al percorso, step dopo step, da seguire per realizzare un body; si parte dal plat, si prosegue con la realizzazione del cartamodello, con il controllo delle misure del capo prototipo confezionato fino ad arrivare alla stesura della scheda tecnica del capo.

## Step 1 - Plat del capo

Plat di un body sottogiacca  
avente la parte superiore  
in pizzo.

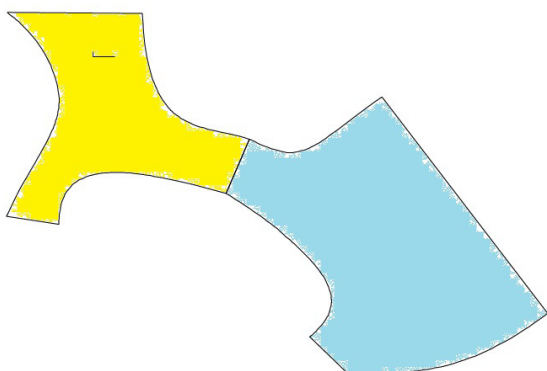
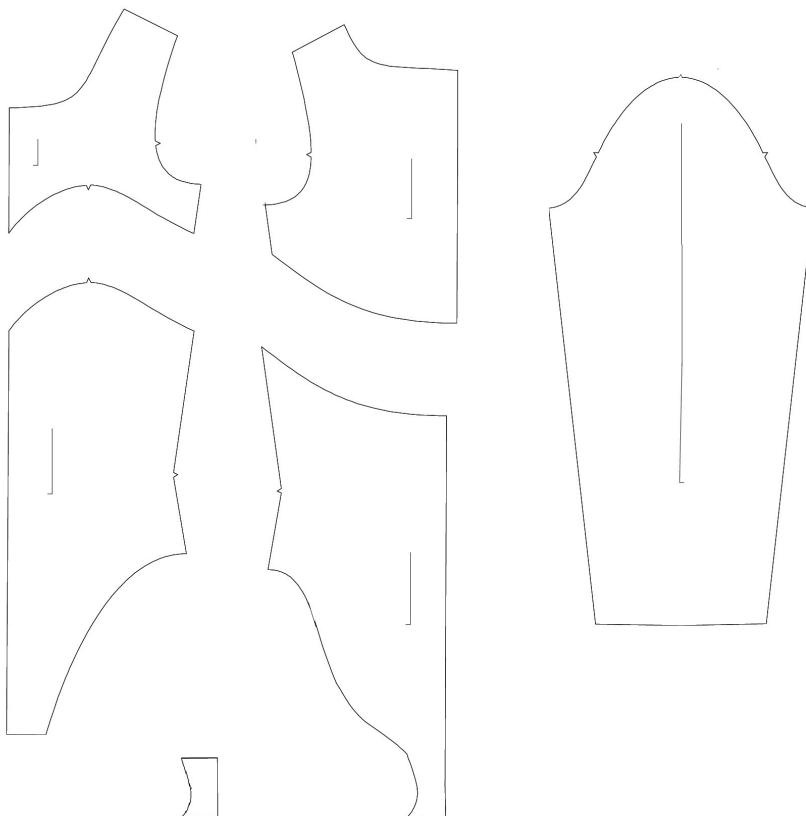


## Step 2 - Preparazione della mappa

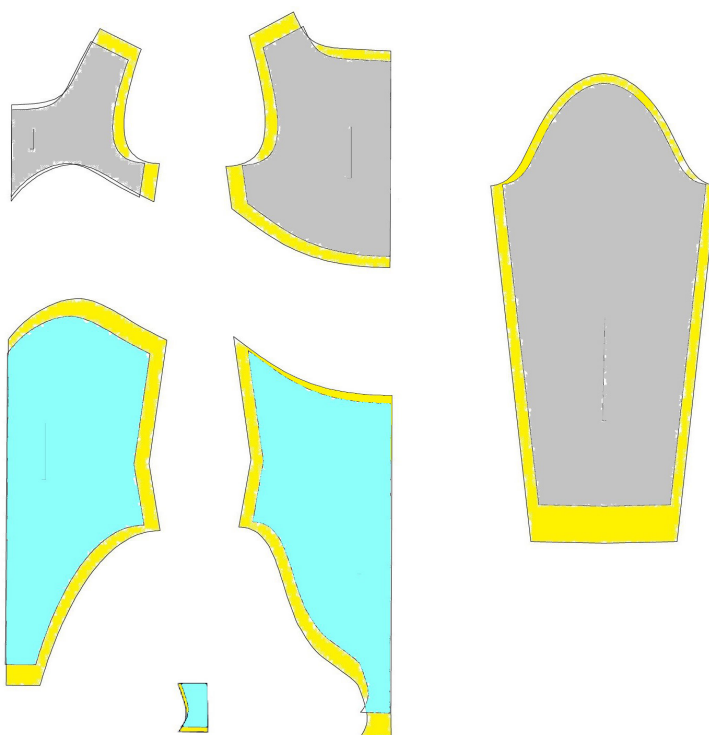
Mappa del body sottogiacca.  
La manica è quella base  
e non ha bisogno di trasformazioni.

**Step 3 - Estrazione delle sagome**

Sagome estratte dalla mappa o prelevate dall'archivio, come nel caso della manica.

**Step 4 - Controllo delle linee**

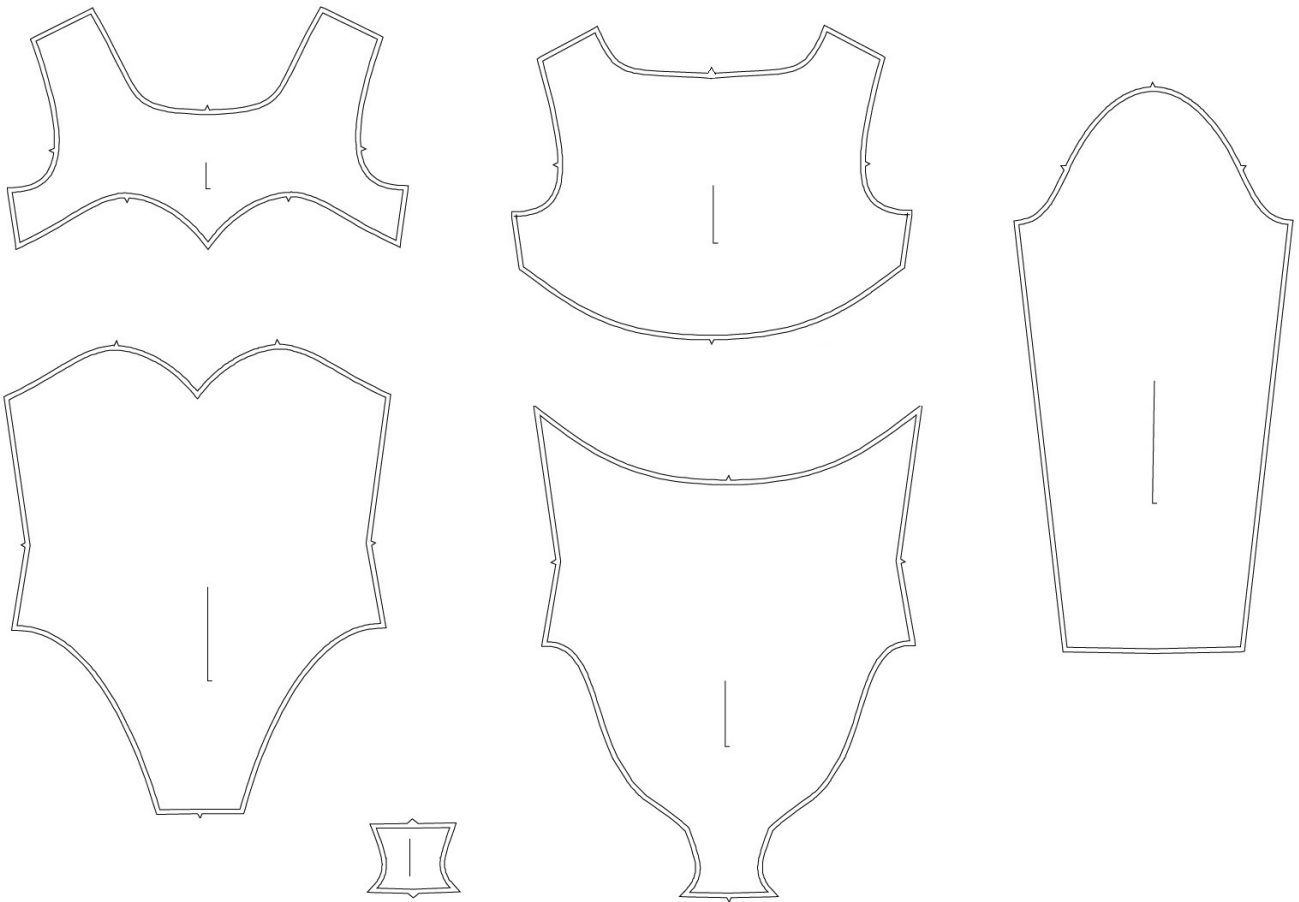
Controllo delle linee di scollatura, del giromanica e della lunghezza della spalla.

**Step 5 - Riduzione delle sagome**

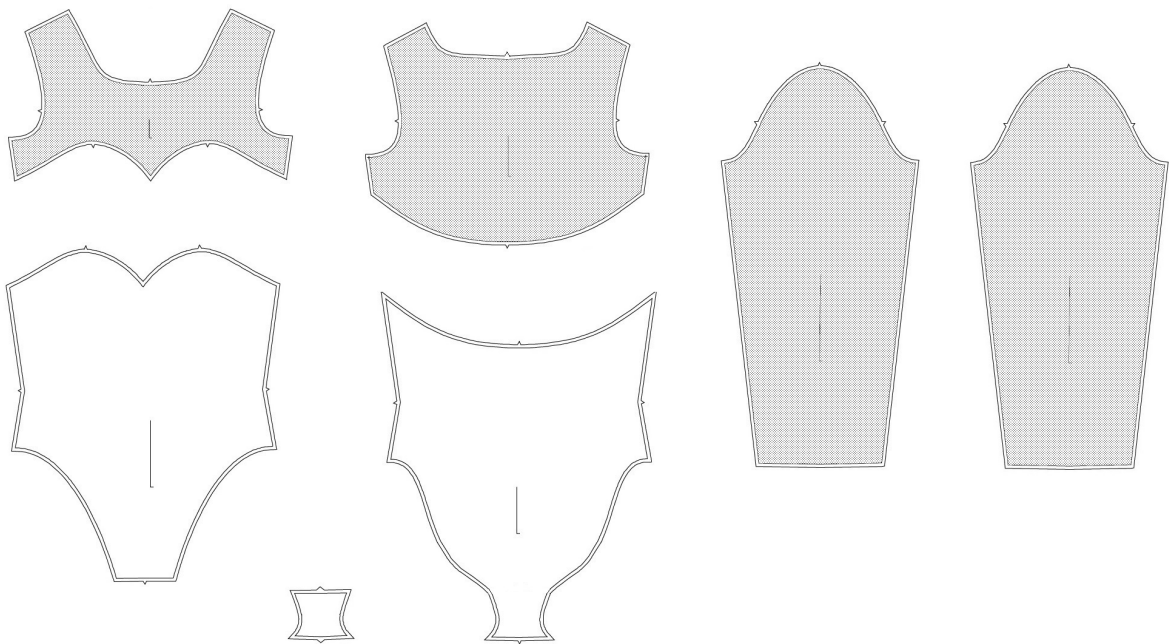
Riduzione delle sagome in base all'estensione del tessuto da utilizzare (10% presunto sia in trama, sia in ordito). Questo valore può essere diverso per i due tessuti se hanno estensioni differenti.

**Step 6 - Industrializzazione delle sagome dopo l'adeguamento all'allungamento del tessuto**

Le sagome sono raddoppiate sul centro davanti, sul centro dietro e sul centro del fondello, presentano i DF e le tacche occorrenti.

**Step 7 - Preparazione delle sagome nella quantità occorrente al piazzamento**

La quantità delle sagome permette la confezione del capo. La presenza di due tessuti è stata evidenziata con colori diversi delle sagome.

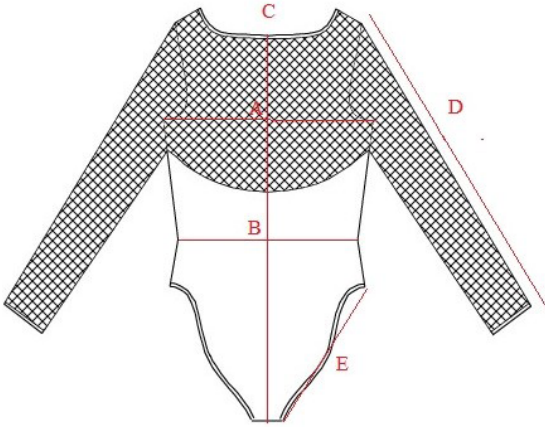


## Step 8 - Scheda modello del body sottogiacca

Scheda modello	Codice modello: BD3				
Descrizione sagome	Tessuto A (pizzo) n. pezzi	Tessuto B n. pezzi	Fodere n. pezzi	Rinforzi n. pezzi	Dime n. pezzi
Davanti superiore	1				
Davanti inferiore		1			
Dietro superiore	1				
Dietro inferiore		1			
Maniche	2				
Fondello			1		
<b>Totale pezzi</b>	<b>4</b>	<b>2</b>	<b>1</b>	<b>0</b>	<b>0</b>

## Step 9 - Scheda tecnica per il controllo delle misure del capo confezionato

Le misure fornite, espresse in cm, sono puramente indicative perché sono soggette alle detrazioni tipiche per ogni tessuto.

<p>Plat di body sottogiacca con la parte superiore in pizzo su cui inserire le lettere</p>  <p>Le zone per il controllo delle misure</p>	<p>Esempio indicativo di tabella con le misure in cm del capo confezionato comprensivo delle detrazioni occorrenti.</p> <table border="1"> <tbody> <tr> <td>A</td> <td>Larghezza al sottoascella/torace</td> <td>40</td> </tr> <tr> <td>B</td> <td>Larghezza in cintura</td> <td>35</td> </tr> <tr> <td>C</td> <td>Lunghezza capo</td> <td>63</td> </tr> <tr> <td>D</td> <td>Lunghezza manica</td> <td>50</td> </tr> <tr> <td>E</td> <td>Sgambatura</td> <td>22</td> </tr> </tbody> </table>	A	Larghezza al sottoascella/torace	40	B	Larghezza in cintura	35	C	Lunghezza capo	63	D	Lunghezza manica	50	E	Sgambatura	22
A	Larghezza al sottoascella/torace	40														
B	Larghezza in cintura	35														
C	Lunghezza capo	63														
D	Lunghezza manica	50														
E	Sgambatura	22														

## Step 10 - Il ciclo di confezione del body

Nr. operazione	Descrizione	Tipo di punto in codice	Denominazione punto
1	Sorfilatura o pulitura del bordo dietro del fondello o inserto igienico	504	Punto sopraffitto o overlock 3 fili (tagliacuce TC 3 fili)
2	Cucire il pizzo al davanti	504	Punto sopraffitto o overlock 3 fili (tagliacuce TC 3 fili)
3	Cucire il pizzo al dietro	504	Punto sopraffitto o overlock 3 fili (tagliacuce TC 3 fili)
4	Cucire una spalla dietro con quella davanti inserendo la fettuccia di sostegno in maglina trasparente	504	Punto sopraffitto o overlock 3 fili (tagliacuce TC 3 fili)
5	Eeguire la bordatura dello scollo	304 oppure 308	Punto zig-zag Punto zig-zag 3 step
6	Cucire la seconda spalla dietro con quella davanti inserendo la fettuccia di sostegno in maglina trasparente	504	Punto sopraffitto o overlock 3 fili (tagliacuce TC 3 fili)
7	Eeguire la bordatura dei fondi maniche	304 oppure 308	Punto zig-zag Punto zig-zag 3 step
8	Cucire le maniche ai giromaniche	504	Punto sopraffitto o overlock 3 fili (tagliacuce TC 3 fili)
9	Unire i fianchi e inserire in quello sinistro l'etichetta di composizione e istruzioni lavaggio a 2 cm dalla cucitura della sgambatura e continuare la cucitura unendo la sottomanica	504	Punto sopraffitto o overlock 3 fili (tagliacuce TC 3 fili)
10	Eeguire la bordatura delle sgambature posizionando il fondello o inserto igienico e inserendo un'anima elastica in silicone (para)	304 oppure 308	Punto zig-zag Punto zig-zag 3 step
11	Cucire i ganci davanti e dietro	304	Punto zig-zag
12	Cucire l'etichetta del logo e della taglia sul centro dietro	301	Punto annodato

## Note inerenti la scheda confezione

Si consiglia di eseguire le bordature nel seguente modo:

- al **girocollo**, quando le spalle sono state chiuse;
- al **fondo manica** quando le maniche sono montate ed è stata chiusa la sottomanica.

Si propongono tali accortezze per vari motivi:

- se il montaggio avvenisse a **spalla e manica aperte**, il risultato ottenuto, solitamente, avrebbe una qualità inferiore, anche se i tempi di realizzazione sarebbero più brevi;
- se il **tessuto** fosse slittevole, con la bordatura a manica aperta si rischierebbe, durante la chiusura della sottomanica, che le due parti non combacino al fondo manica;
- se il **tessuto** presentasse un elevato **spessore**, risulterebbe difficoltoso riuscire a unire le bordature.

## Altre note generali di confezione

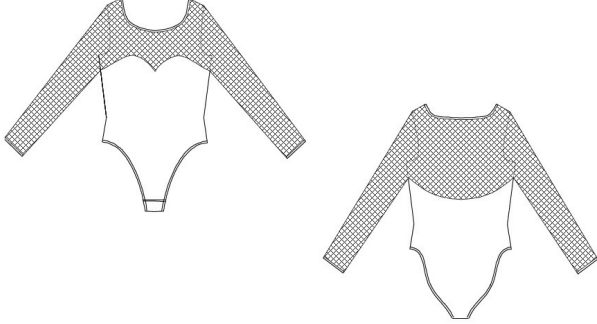
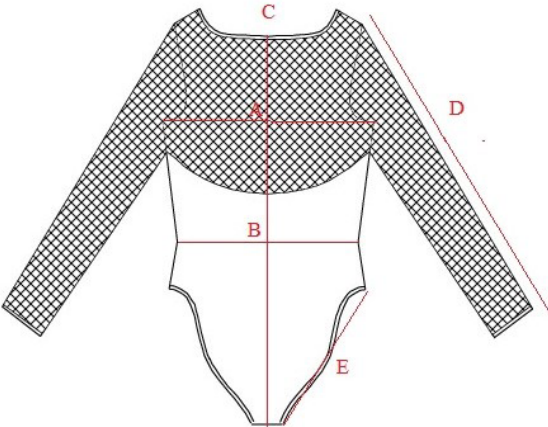
Scegliere la tipologia di cucitura per un capo dipende molto dal parco macchine esistente in azienda; le macchine tagliacuce industriali possono essere usate con più aghi, spostando le placche e cambiando le posizioni di piedini e coltelli, ma cambiare il settaggio delle macchine per cucire, richiede, nella migliore delle ipotesi, un paio di ore con un operatore molto esperto o un tecnico.

Generalmente, si scelgono i dettagli delle cuciture in base a vari elementi: la tipologia di capo, il costo di confezione, la quantità di capi da produrre, le macchine disponibili in laboratorio e le competenze degli operatori sulle macchine.

## Step 11 - Scheda tecnica del capo

Quando il **capo prototipo è stato** ultimato e **approvato**, si perfeziona la **scheda tecnica** provvisoria (prodotta la prima volta con il plat) facendola diventare, attraverso le varie note aggiuntive, **definitiva**. Essa raccoglie, quindi, tutte le informazioni necessarie affinché il capo sia messo in lavorazione.

La **scheda tecnica industriale** è molto dettagliata poiché viene utilizzata da vari operatori di diversi reparti (per gli acquisti, i piazzamenti, il taglio, la confezione, lo stiro e l'imballaggio), mentre quella **sartoriale** può essere più sommaria, poiché le operazioni vengono eseguite da una o poche persone che lavorano, generalmente, nello stesso luogo o in ambienti vicini. Non esiste, quindi, una scheda tecnica standard, ma ogni azienda la produce a seconda delle proprie esigenze.

<p><b>Stagione:</b> .....</p> <p><b>Tipologia capo:</b> Sottogiacca</p> <p><b>Piano taglie:</b> 38/48</p>	<p><b>Numero modello:</b> A200</p> <p><b>Numero pezzi:</b> 7</p> <p><b>Modello:</b> simmetrico ✓ <b>asimmetrico</b> 0</p>																											
<p><b>Plat</b></p> 	<p><b>Descrizione tecnica</b></p> <p>Sottogiacca a maniche lunghe con allacciatura al cavallo.</p> <p>È realizzato in tessuto jersey e pizzo elasticizzato.</p> <p>Girocollo, sgambature e fondo maniche rifiniti con bordo pretagliato alto 0,7 cm a confezione finita; solo nella sgambatura, inserimento di un'anima elastica in silicone.</p> <p>Fettuccia di sostegno in maglina trasparente alle spalle.</p> <p>Inserito igienico in cotone.</p> <p>Cuciture con tagliacuce.</p> <p>Entità di cucitura TC 0,3-0,5 cm.</p>																											
<p><b>Misure capo finito</b></p>  <table border="1" data-bbox="172 1496 778 1729"> <tr> <td>A</td> <td>Larghezza al sottoascella/torace</td> <td>40 cm</td> </tr> <tr> <td>B</td> <td>Larghezza in cintura</td> <td>35 cm</td> </tr> <tr> <td>C</td> <td>Lunghezza capo</td> <td>63 cm</td> </tr> <tr> <td>D</td> <td>Lunghezza manica</td> <td>60 cm</td> </tr> <tr> <td>E</td> <td>Sgambatura</td> <td>22 cm</td> </tr> </table>	A	Larghezza al sottoascella/torace	40 cm	B	Larghezza in cintura	35 cm	C	Lunghezza capo	63 cm	D	Lunghezza manica	60 cm	E	Sgambatura	22 cm	<p><b>Materiali</b></p> <table border="1" data-bbox="817 882 1417 1585"> <tr> <td>Tessuto alto 150 cm</td> </tr> <tr> <td>Pizzo alto 150 cm</td> </tr> <tr> <td>Striscia tessuto a rotolo alto 2,5 cm per bordatore</td> </tr> <tr> <td>Serie ganci maschio</td> </tr> <tr> <td>Serie ganci femmina</td> </tr> <tr> <td>Filo cucirino</td> </tr> <tr> <td>Fettuccia in silicone per sgambatura (para)</td> </tr> <tr> <td>Fettuccia in maglina trasparente per le spalle</td> </tr> <tr> <td>Etichetta composizione e lavaggio</td> </tr> <tr> <td>Etichetta logo</td> </tr> <tr> <td>Etichetta taglia</td> </tr> <tr> <td>Sacchetto trasparente per l'imballaggio</td> </tr> </table> <p><b>Punti usati per la confezione</b></p> <p>301 annodato, 304 zig-zag, 308 zig-zag a 3 step, 504 punto soprappiglio od overlock 3 fili (tagliacuce TC 3 fili)</p>	Tessuto alto 150 cm	Pizzo alto 150 cm	Striscia tessuto a rotolo alto 2,5 cm per bordatore	Serie ganci maschio	Serie ganci femmina	Filo cucirino	Fettuccia in silicone per sgambatura (para)	Fettuccia in maglina trasparente per le spalle	Etichetta composizione e lavaggio	Etichetta logo	Etichetta taglia	Sacchetto trasparente per l'imballaggio
A	Larghezza al sottoascella/torace	40 cm																										
B	Larghezza in cintura	35 cm																										
C	Lunghezza capo	63 cm																										
D	Lunghezza manica	60 cm																										
E	Sgambatura	22 cm																										
Tessuto alto 150 cm																												
Pizzo alto 150 cm																												
Striscia tessuto a rotolo alto 2,5 cm per bordatore																												
Serie ganci maschio																												
Serie ganci femmina																												
Filo cucirino																												
Fettuccia in silicone per sgambatura (para)																												
Fettuccia in maglina trasparente per le spalle																												
Etichetta composizione e lavaggio																												
Etichetta logo																												
Etichetta taglia																												
Sacchetto trasparente per l'imballaggio																												