



***De Veiligheidstoets***  
*Een toets op externe veiligheid in ruimtelijke plannen*

Eindrapportage project 3.2, BEVI in RO  
Uitvoeringsprogramma Externe Veiligheid 2004-2005  
Groningen, augustus 2005

## Inhoudsopgave

1. Inleiding op de Veiligheidstoets	p. 3
2. Uitgangpunten bij de ontwikkeling van de Veiligheidstoets	p. 4
3. De Veiligheidstoets	p. 7
4. De producten van de Veiligheidstoets	p. 9
– de quickscan	p. 9
– de afsprakennotitie	p. 9
– de veiligheidsparagraaf en het groepsrisico verantwoorden	p. 10

### Bijlagen

- Bijlage I: taakverdeling MD, RO en Brandweer in ruimtelijke plannen
- Bijlage II: taakverdeling lokale en regionale brandweer
- Bijlage III: checklist EV
- Bijlage IV: achtergrondinformatie externe veiligheid
- Bijlage V: projectleden

## ***1. Inleiding op de Veiligheidstoets***

Programma-financiering  
externe veiligheid

### ***Aanleiding***

De uitvoering en handhaving van het externe veiligheidsbeleid in Nederland zijn nog niet op het gewenste niveau. Het kabinet Balkenende 1 heeft hiertoe extra middelen ter beschikking gesteld voor iedere provincie, die middels programma-financiering worden verdeeld. De provincie Groningen heeft samen met de gemeenten, samenwerkingsverbanden, de regionale brandweer en de GHOR (geneeskundige hulpverlening bij ongevallen en rampen) een regionaal programma opgesteld, deels gebaseerd op landelijke projecten (de menukaart) en deels gebaseerd op eigen lokale behoeften. Het doel van dit Groningse programma is een gezamenlijke aanpak van de externe veiligheidsproblematiek te stimuleren en tevens kennis en ervaring op te doen met het nieuwe externe veiligheidsbeleid.

Project BEVI in RO

### ***Project implementeren BEVI in ruimtelijke plannen***

Een van de landelijke projecten, die in dit Groningse programma is opgenomen, is het implementeren van het Besluit Externe Veiligheid Inrichtingen (BEVI) in ruimtelijke plannen.

Onduidelijkheid over de  
plaats externe veiligheid in  
RO-procedures

In de regio Groningen bestond echter niet alleen onduidelijkheid over hoe het BEVI moet worden geïmplementeerd in het proces van ruimtelijke ordening, maar er was ook onduidelijkheid of de huidige inrichting van het proces ten aanzien van externe veiligheid volledig is. Er bleek behoefte aan een provinciaal afgesproken protocol hoe externe veiligheid meegenomen dient te worden in ruimtelijke plannen. De nieuwe aspecten volgend uit het BEVI zijn daarbij wettelijk verplichte onderdelen. De doelstelling van het project is daarom als volgt geformuleerd:

Doelstelling project BEVI in  
RO

***Het maken van een protocol voor de samenwerking tussen de gemeenten en de lokale en regionale brandweer in het RO-proces ten aanzien van de externe veiligheid, waaronder het BEVI.***

### ***Projectteam***

Het projectteam bestaat uit gemeentelijke medewerkers van de afdelingen RO en Milieu, de provincie Groningen en de regionaraden. Daarnaast namen de beleidsmedewerkers proactie van brandweer Stad en de regionale brandweer Groningen deel. De namen van de projectleden zijn in de bijlage opgenomen.

Veiligheidstoets:  
drie producten

### ***Eindresultaat van het project: de Veiligheidstoets***

Het projectteam kwam bij de ontwikkeling van een protocol tot een veiligheidstoets. De toets bestaat uit een samenwerkingsmethodiek in het RO-proces, bestaande uit drie producten:

1. een quickscan op externe veiligheid
2. een afsprakennotitie
3. een veiligheidsparagraaf

Wanneer deze drie stappen zijn doorlopen, is externe veiligheid en de visie daarop van de afdeling milieu en de brandweer, zodanig transparant gemaakt dat het bevoegd gezag een weloverwogen beslissing kan nemen.

## **2. Uitgangspunten bij de ontwikkeling van de Veiligheidstoets**

Bij de ontwikkeling van de Veiligheidstoets zijn door de projectgroep de volgende vragen beantwoord over de inhoud van het BEVI en de verantwoordelijkheden van de diverse partijen daarbij. Op deze manier zijn de uitgangspunten voor de veiligheidstoets binnen de projectgroep vastgesteld.

EV in gemeentelijke ruimtelijke plannen

### ***In welke ruimtelijke plannen moet externe veiligheid worden meegenomen?***

Het project is afgebakend tot *gemeentelijke* RO-plannen omdat op dit niveau externe veiligheid concreet uitgewerkt moet worden.

Hierbij gaat het om de volgende soorten plannen:

- structuurplannen en visies
- bestemmingsplannen
- uitwerkings- en wijzigingsplannen
- art. 19 plannen
- tracé/Milieueffectrapportageprocedures

Ruimtelijke besluiten op basis van de Wet op de Ruimtelijke Ordening

### ***In welke besluiten op basis van de wet Ruimtelijke Ordening moet externe veiligheid worden meegenomen?***

Externe veiligheid moet worden meegenomen in de volgende ruimtelijke besluiten, die genomen worden op basis van de Wet op de Ruimtelijke Ordening (WRO):

- artikel 10 (bestemmingsplan)
- artikel 11 (uitwerking- en wijzigingsplan)
- artikel 15 (binnenplanse vrijstelling en nadere eisen)
- artikel 17 (tijdelijke vrijstelling)
- artikel 19 (vrijstelling van bestemmingsplan)
- artikel 28 (goedkeuring bestemmingsplan)
- artikel 33 (vrijstelling herzieningsplicht bestemmingsplan)
- artikel 37 (aanwijzing minister)
- artikel 39b (rijksprojectbesluit)
- artikel 40 (aanwijzing gedeputeerde staten)

Er bestaat geen wettelijke verplichting om bouwaanvragen op externe veiligheid te toetsen, die passen binnen een geldend maar op het punt van externe veiligheid niet actueel bestemmingsplan. Dit kan gevolgen hebben voor de veiligheidssituatie rondom een risicovolle inrichting. Het plaatsgebonden risico en het groepsrisico kunnen erdoor toenemen en er kan een sanerings situatie ontstaan. Om dit te voorkomen is het als gemeente raadzaam om een voorbereidingsbesluit te nemen t.a.v. bestemmingsplannen die de bouw van kwetsbare objecten binnen de  $10^{-6}$  contour mogelijk maken tot de WRO wordt aangepast op dit punt (waarschijnlijk per 1 januari 2007).

EV meenemen in nieuwe en oude plannen

### ***Moet externe veiligheid meegenomen worden bij ontwikkel- en beheerplannen?***

Zowel in nieuwe als in conserverende plannen dient externe veiligheid beoordeeld te worden. Zo moet ook bij te actualiseren bestemmingsplannen het groepsrisico worden gemotiveerd. Er bestaat geen wettelijke termijn waarbinnen het BEVI in ruimtelijke plannen dient te zijn verwerkt. Voor bestaande knelpunten dient echter wel een saneringsplan te worden opgesteld.

***Wie heeft welke rol en verantwoordelijkheden bij het ontwikkelen van RO-plannen?***

Uitgangssituatie	<p>Bij de voorbereiding van een ruimtelijk plan (de onderzoeksfase) brengen o.a. de milieudeskundigen en de brandweer advies uit aan RO. Dit is echter niet formeel vastgelegd omdat de diensten een onderdeel uitmaken van de gemeente. De veiligheidstoets heeft tot doel deze samenwerking een meer gestructureerd karakter te geven. De invoering van het BEVI maakt dit noodzakelijk ten aanzien van het verantwoorden van het groepsrisico en wenselijk t.a.v. de overige aspecten van externe veiligheid in ruimtelijke plannen.</p> <p>Als vertrekpunt voor het maken van een protocol heeft de projectgroep de rollen en verantwoordelijkheden van de betrokken diensten als volgt geformuleerd:</p>
Rol provincie Groningen	<p>De provincie toetst gemeentelijke ruimtelijke plannen aan het provinciaal beleid en coördineert tevens de inbreng van het rijksbeleid via de provinciale Commissie Bestemmingsplannen. De provincie geeft goedkeuring aan bestemmingsplannen, wijzigings- en uitwerkingsplannen en verleent o.m. verklaringen van geen bezwaar. De provincie zal, voor wat betreft het aspect veiligheid, nagaan of in gemeentelijke ruimtelijke plannen het BEVI, en in het bijzonder de verantwoordingsplicht groepsrisico, voldoende is meegenomen. Daarbij worden zonodig provinciale veiligheidsspecialisten ingezet. In de provinciale handreiking voor het opstellen en beoordelen van bestemmingsplannen is de provinciale toets op veiligheidsaspecten verder uitgewerkt. (Zie: <a href="http://www.provinciegroningen.nl">www.provinciegroningen.nl</a>)</p>
Rol ruimtelijke ordening	<p>De afdeling (of cluster) ruimtelijke ordening (RO) is initiatiefnemer van een ruimtelijk plan of project. Zij fungeert als coördinator van het totstandkomingsproces. Daarbij is zij juridisch en stedenbouwkundig eindverantwoordelijk voor het bestemmingsplan.</p>
Rol milieudienst	<p>De afdeling (of cluster) milieu (MD) adviseert de afdeling RO over risico's in de ruimtelijke plannen en over de wetgeving op milieu en externe veiligheidsgebied. Daarnaast inventariseert de MD over de risicovolle activiteiten in het plangebied. Deze inventarisatie dient als basis voor de afdeling RO. De MD gaat hierbij uit van de kansbenadering.</p>
Rol gemeentelijke brandweer	<p>De gemeentelijke brandweer is verantwoordelijk voor de fysieke veiligheid in de gemeente en daarmee in het plangebied. De gemeentelijke brandweer adviseert op plannen zonder externe veiligheid en groepsrisico, op fysieke veiligheid in het plan t.a.v. de volgende punten:</p> <ul style="list-style-type: none"><li>• risicobeheer</li><li>• bluswatervoorziening</li><li>• bereikbaarheid</li><li>• brandweezorgnorm</li><li>• eventueel veiligheid in de bouwfase</li></ul>
Rol regionale brandweer	<p>De regionale brandweer adviseert op plannen met externe veiligheid en groepsrisico of bovengemeentelijke plannen. Dit gaat altijd in overleg met de gemeentelijke brandweer. (Zie voor een overzicht van de taakverdeling bijlage II)</p>

Wettelijke basis samenwerking	<p><b><i>Waarom samenwerking?</i></b></p> <p>Met de invoering van het BEVI is het bevoegd gezag verplicht de regionale brandweer in de gelegenheid te stellen te adviseren t.a.v. de verantwoording op het groepsrisico. Het onderling afstemmen van dit adviesproces is daarom de minimale uitkomst van dit project. Daarnaast heeft samenwerking tussen RO, brandweer en MD voor het gehele RO-proces inhoudelijk meerwaarde waardoor de doelstelling van dit project is verbreed tot externe veiligheid.</p>
Inhoudelijke meerwaarde samenwerking	<p><b><i>Kansbenadering of effectbenadering?</i></b></p> <p>Wanneer een RO-plan externe veiligheid problematiek kent, geeft de MD hier informatie over aan de RO-afdeling. De milieudienst gaat hierbij uit van een <i>kansbenadering</i>. De brandweer kan hierbij waardevolle informatie verschaffen over de <i>effecten</i> die een dergelijk risico kunnen veroorzaken, welke scenario's zich kunnen voordoen en hoe deze kunnen worden bestreden. Daarnaast kan de brandweer meedenken hoe dit risico te verminderen en inzicht te geven in de veiligheid van denkbare alternatieven. Wanneer deze partijen elkaar op dit gebied in een vroeg stadium informeren kan gezocht worden naar een optimale veiligheidssituatie in het plan. Het bij elkaar brengen van de kansbenadering en de rampbestrijding, die uitgaat van de effectbenadering, was tevens de rode draad van het Besluit Externe Veiligheid Inrichtingen (BEVI).</p>
Meerwaarde samenwerking in vroeg stadium	<p><b><i>Proactief samenwerken?</i></b></p> <p>Door in een zeer vroeg stadium samen te werken kan het best gezocht worden naar optimale veiligheid in het plan. Bovendien scheelt het kosten in de uitvoering wanneer in een vroegtijdig stadium op veiligheid wordt geanticipeerd.</p>
Digitalisering	<p>Vanaf 2007 zijn gemeenten verplicht bestemmingsplannen digitaal uitwisselbaar te maken. Dit vergemakkelijkt de toegankelijkheid en samenwerking.</p>

### ***3. De veiligheidstoets***

Om te komen tot een protocol voor samenwerking tussen RO, MD en BRW (brandweer) is het proces waarop RO-plannen tot stand komen in drie fasen opgesplitst. We onderscheiden de volgende fasen:

- De initiatieffase
- De ontwikkel- en adviesfase
- De besluitvormingsfase

In de onderstaande tabel is uitgewerkt welke acties de partijen nemen per fase. Tevens is aangegeven welk product van de veiligheidstoets daarbij hoort.

# Veiligheidstoets

Fasen in RO-proces	Stappen	Instrumenten veiligheidstoets	Werkwijze Veiligheidstoets	Acties RO	Actie Milieu	Actie brandweer <sup>1</sup>
Initiatieffase	Vorbereiding	<b>Quickscan</b>	RO neemt initiatief tot plan. Informeert GBw en MD. MD doet quickscan EV. Zijn er situaties waarop de BEVI van toepassing is?	1. Informeert GBw en MD van project.	2. Voert quickscan EV uit.	3. GBw levert op verzoek informatie aan MD.
		<b>Afsprakennotitie</b>	Bij BEVI situaties in Quickscan nodigt RO, RBrw <sup>2</sup> en MD uit voor het maken van afspraken. Hoe het plan verder uit te werken? Hoe te handelen met verantwoording groepsrisico (GR)?	4. Nodigt RBrw en MD uit voor overleg. Maakt en beheert procesafspraken.	5. Vooroverleg en procesafspraken.	6. RBrw (i.s.m. GBw): vooroverleg en procesafspraken.
Ontwikkel- en adviesfase	Doen van onderzoek			7. Levert eventueel informatie aan voor onderzoek.	8. Coördineert onderzoek en bepaalt het GR.	9. RBrw (i.s.m. GBw) levert eventueel informatie aan voor onderzoek.
	Opstellen concept-ruimtelijk plan <sup>3</sup>	<b>Concept veiligheidsparagraaf</b>	Externe veiligheid wordt uitgewerkt zoals afgesproken in afsprakennotitie. Resultaat is concept veiligheidsparagraaf, incl. verantwoording van het GR.	10. RO coördineert veiligheidsparagraaf. Organiseert eventueel overleg met MD en RBrw over GR. Stelt paragraaf incl. verantwoording GR op samen met MD.	11. Stelt concept veiligheidsparagraaf <sup>4</sup> op incl. verantwoording GR samen met RO.	12. RBrw stelt (i.s.m. GBw) concept advies GR op, informeert RO en MD hierover (in het overleg).
	Overleg/inspraak over concept-ruimtelijk plan		RBrw geeft advies op conceptveiligheidsparagraaf en op verantwoording van het GR.	13. Verzoekt RBrw om advies. Stuur conceptplan toe.	14.	15. RBrw (i.s.m. GBw) adviseert formeel op verantwoording GR en overige fysieke veiligheidsaspecten.
Besluitvormingsfase	Opstellen ruimtelijk plan	<b>Definitieve veiligheidsparagraaf</b>	Definitieve veiligheidsparagraaf opnemen in ontwerpplan.	16. Weegt advies verantwoording GR af en werkt de veiligheidsparagraaf definitief uit in het plan.	17. Adviseert RO over afweging verantwoording GR.	18.

<sup>1</sup> Regionale brandweer (RBrw) en gemeentelijke brandweer (GBw)

<sup>2</sup> RBrw is aanspreekpunt bij plannen met EV, maar RBrw werkt altijd samen met GBw.

<sup>3</sup> Met ruimtelijk plan wordt bedoeld alle plannen genoemd in de WRO

<sup>4</sup> In sommige gemeenten wordt dit momenteel door RO gedaan



## **4. Producten van de veiligheidstoets**

De veiligheidstoets bestaat uit de volgende producten: de quickscan, de afsprakennotitie en de (concept) veiligheidsparagraaf. Hieronder wordt ieder product afzonderlijk besproken.

Doel en taakverdeling quickscan	<b>1. De quickscan</b> Als bekend is welke ruimtelijke ontwikkelingen gewenst zijn, neemt RO contact op met de MD. De MD voert de quickscan uit op externe veiligheid. Hierbij kan de MD nog extra informatie vragen aan de gemeentelijke brandweer. Deze quickscan geeft aan of er wel of niet sprake is van risico's t.a.v. externe veiligheid. Zo ja, dan dient de verdere veiligheidstoetsprocedure te worden gevolgd. Zo nee, dan is er geen sprake van externe veiligheid en kan het plan in de adviesfase worden voorgelegd aan de lokale brandweer ter advisering op fysieke veiligheidsaspecten, zoals bluswatervoorziening en bereikbaarheid.
Inhoud quickscan	In de quickscan is externe veiligheid afgebakend tot inrichtingen vallend onder het BEVI, in combinatie met kwetsbare of beperkt kwetsbare objecten (zie bijlage I). Hierbij gaat het om externe veiligheidsrisico's veroorzaakt door een ruimtelijke ontwikkeling en om deze risico's in aangrenzend gebied.
Doel afsprakennotitie	<b>2. De afsprakennotitie</b> Indien er sprake is van externe veiligheidsrisico's organiseert RO een startbijeenkomst. In een afsprakennotitie worden de procesafspraken tussen RO, MD en BRW vastgelegd. De afsprakennotitie moet het proces vastleggen wat nodig is om een veiligheidsparagraaf op te stellen. De veiligheidsparagraaf moet het voor het bevoegd gezag mogelijk maken de aanvaardbaarheid van de risico's in het plan af te wegen. In deze afsprakennotitie dienen daartoe de volgende onderwerpen te zijn uitgewerkt:
Inhoud afsprakennotitie	<ul style="list-style-type: none"><li>• Zijn de risico's aanvaardbaar om het plan verder uit te werken?</li><li>• Wordt het plaatsgebonden risico overschreden?</li><li>• Is nader onderzoek gewenst?</li><li>• Welke stappen worden in de komende ruimtelijke procedure doorlopen?</li><li>• Wat zijn de belangrijke (bestuurlijke) mijlpalen in het projectplan?</li><li>• Welk tijdsplan wordt doorlopen?</li><li>• Op welke momenten vindt overleg plaats?</li><li>• Indien voor het plan een milieueffectrapportage (MER) gemaakt dient te worden, welke afspraken zijn er over de afstemming tussen de veiligheidstoets en de MER gemaakt?</li><li>• Hoe wordt omgegaan met de verantwoordingsplicht groepsrisico?</li><li>• Taakverdeling tussen RO, MD en BRW.</li></ul>
Overschrijding PR	Met een overschrijding van het plaatsgebonden risico (PR) wordt bedoeld dat volgens het BEVI de aanwezigheid van een (beperkt) kwetsbaar object binnen de $10^{-5}$ of $10^{-6}$ PR-contour niet acceptabel is en dat de nieuwe of bestaande situatie aangepast moet worden. In de

“Handleiding externe veiligheid inrichtingen” die in juni 2004 uitgebracht is door Infomil is nauwkeurig vastgelegd wanneer bebouwing binnen de PR-contour van  $10^{-5}$  en  $10^{-6}$  nog toelaatbaar is volgens het BEVI. Wanneer dit niet het geval is kan het plan in deze vorm geen doorgang vinden. Dit moet worden vastgelegd in de afsprakennotitie. Bij overschrijding van de normen kan eventueel worden gezocht naar aanpassingen in het plan waardoor het plaatsgebonden risico wel acceptabel wordt. Hierbij kunnen de MD en de BRW ook adviseren. Dit proces en de afweging om wel of niet door te gaan met het plan dienen ook in de afsprakennotitie te worden meegenomen.

Taakverdeling RO neemt initiatief om afsprakennotitie op te stellen met MD en BRW. RO beheert de notitie.

**3. De veiligheidsparagraaf**  
Doel veiligheidsparagraaf In de veiligheidsparagraaf geeft RO aan welke afwegingen in het plan ten aanzien van veiligheid zijn gemaakt. Het is een toelichting op het doorlopen proces en maakt de besluitvorming transparant. De veiligheidsparagraaf grijpt zichtbaar terug op de afsprakennotitie en het veiligheidsadvies.

Inhoud veiligheidsparagraaf De veiligheidsparagraaf beschrijft de volgende aspecten:

- De risico's
- De risico-ontvangers
- Het plaatsgebonden risico
- Het groepsrisico
- De verantwoording van het GR
- Het advies van de regionale brandweer op de verantwoording van het GR
- Zelfredzaamheid

Tenslotte worden in de veiligheidsparagraaf de afwegingen t.a.v. de aanvaardbaarheid van de risico's door RO weergegeven.

**Het groepsrisico verantwoorden**  
Inhoud advies op GR Het bevoegd gezag is, op basis van het BEVI, verplicht bij het nemen van een ruimtelijk relevant besluit en het verlenen van een milieuvergunning een stijging van het groepsrisico te verantwoorden. De volgende punten dienen daarbij te worden beschreven:

- Het aantal personen in het invloedsgebied
- Het groepsrisico
- De mogelijkheden tot risicovermindering
- De alternatieven
- De mogelijkheden om de omvang en de effecten van de ramp te beperken
- De mogelijkheden tot zelfredzaamheid

Adviestaak regionale brandweer De regionale brandweer dient hierbij op basis van art. 12 en 13 lid 3, door het bevoegd gezag in de gelegenheid te worden gesteld te adviseren op het groepsrisico en “de mogelijkheden tot voorbereiding van bestrijding en beperking van de omvang van een ramp of zwaar ongeval”. Daarnaast wordt geadviseerd t.a.v. de zelfredzaamheid. De regionale brandweer is nog niet verplicht te adviseren. De regionale

brandweer Groningen is wel voornemens dit te doen.

- Inhoud advies brandweer De regionale brandweer adviseert hierbij aan de hand van de veiligheidsketen:
- proactieve maatregelen (gericht op beperken van risico bij de bron)
  - preventieve maatregelen (gericht op het beperken van schade)
  - preparatieve maatregelen (gericht op de voorbereiding van het beheersbaarhouden van een ramp)
  - repressieve maatregelen (gericht op het beheersbaar houden van een ramp en het bestrijden van het resteffect)

Het doel van het advies is het restrisico te verlagen en de mogelijkheid tot zelfredzaamheid en hulpverlening te vergroten. De regionale brandweer adviseert hierbij altijd in nauw overleg met de desbetreffende gemeentelijke brandweer.

- Proces
- Uit het onderzoek van de MD blijkt of er sprake is van een stijging van het groepsrisico. Bij een stijging coördineert RO de verantwoordingsplicht van het groepsrisico. Zij organiseert een startbijeenkomst met de MD en de regionale brandweer. De resultaten van dit vooroverleg worden vastgelegd in de startnotie. Specifiek voor het groepsrisico kunnen de volgende aspecten worden vastgelegd in de startnotitie:
- Welk proces wordt gevolgd om aan de verantwoordingsplicht te voldoen?
  - de MD en de regionale brandweer geven aan welke informatie nodig is om hun adviestaak goed te kunnen volbrengen.
  - RO kan eventueel alternatieven voorleggen aan het bevoegd gezag.

Wanneer dit vooroverleg wordt afgesloten middels de afsprakennotitie gaat formeel het adviestraject in. RO stuurt de verantwoording van het groepsrisico naar de regionale brandweer, welke binnen 4 weken formeel dient te reageren.

### ***Flexibiliteit***

In deze paragraaf worden algemene aandachtspunten gegeven voor de producten van de veiligheidstoets. Dat betekent niet dat de afsprakennotitie en de veiligheidsparagraaf er altijd hetzelfde uitzien. Ze kunnen verschillen in omvang en vorm. Bij omvangrijke, complexe plannen en besluiten met mogelijk grote gevolgen voor de veiligheid zullen de producten omvangrijker zijn. De producten kunnen in dat geval gefaseerd worden opgesteld. Denk bijvoorbeeld aan een Tracéwetprocedure voor een nieuwe snelweg. Een veiligheidsadvies kan in dat geval een heel rapport zijn. Bij kleinere plannen, bijvoorbeeld kleine bestemmingsplannen of kleine artikel 19 WRO vrijstellingen, kunnen de producten heel eenvoudig zijn. Een veiligheidsadvies kan dan een korte brief van het bestuur of een gemandateerde ambtenaar zijn, waarin de brandweer zich akkoord verklaart of enkele aandachtspunten geeft. De stappen van de veiligheidstoets kunnen dan globaler worden doorlopen.

## Bijlage I: De Quickscan

### Stap 1. Is er een inrichting in of naast het plangebied welke valt onder artikel 2 van het BEVI.

- a. een inrichting waarop **het Besluit risico's zware ongevallen 1999** van toepassing is;
- b. een inrichting die bestemd is voor de **opslag in verband met het vervoer van gevaarlijke stoffen** als bedoeld in artikel 1, onderdeel c, van het Besluit risico's zware ongevallen 1999, al dan niet in combinatie met andere stoffen en producten;
- c. een door Onze Minister bij regeling aangewezen **spoorwegemplacement** dat gebruikt wordt voor het rangeren van wagons met gevaarlijke stoffen;
- d. andere door Onze Minister bij regeling aangewezen categorieën van inrichtingen dan de inrichtingen, bedoeld in de onderdelen a tot en met c, waarvan het **plaatsgebonden risico, berekend volgens bij die regeling gestelde regels, hoger is of kan zijn dan  $10^{-6}$  per jaar**, niet zijnde inrichtingen waarvoor regels gelden krachtens artikel 8.40 van de wet;
- e. **een LPG-tankstation** als bedoeld in artikel 1, eerste lid, onderdeel b, van het Besluit LPG-tankstations milieubeheer;
- f. **een inrichting waar gevaarlijke stoffen, gevaarlijke afvalstoffen of bestrijdingsmiddelen in emballage worden opgeslagen** in een hoeveelheid van meer dan 10 000 kg per opslagplaats, niet zijnde een inrichting als bedoeld in onderdeel a of d;
- g. een inrichting waarin een **koel- of vriesinstallatie** aanwezig is met een inhoud van meer dan 400 kg ammoniak, niet zijnde een inrichting als bedoeld in onderdeel a of d, en
- h. andere door Onze Minister bij regeling aangewezen categorieën van inrichtingen dan de inrichtingen, bedoeld in de onderdelen e tot en met g, waarvan het plaatsgebonden risico, berekend volgens bij die regeling gestelde regels, hoger is of kan zijn dan  $10^{-6}$  per jaar en waarvoor bij die regeling afstanden tot al dan niet geprojecteerde kwetsbare en beperkt kwetsbare objecten zijn vastgesteld, niet zijnde inrichtingen waarvoor regels gelden krachtens artikel 8.40 van de wet.

### Stap 2. Liggen deze inrichtingen naast of nabij een beperkt kwetsbaar of kwetsbaar object?

#### Beperkt kwetsbaar objecten

- 1° verspreid liggende woningen van derden met een dichtheid van maximaal twee woningen per hectare;
- 2° dienst- en bedrijfswoningen van derden;
- Kantoorgebouwen en hotels met een bruto vloeroppervlak van minder of gelijk aan 1500 m<sup>2</sup> per object;
- Restaurants, voor zover hierin geen grote aantallen personen gedurende een groot gedeelte van de dag aanwezig plegen te zijn;
- Winkels met een totaal bruto vloeroppervlak van minder of gelijk aan 2000 m<sup>2</sup>, voor zover zij geen onderdeel uitmaken van een complex waarin meer dan 5 winkels zijn gevestigd, waarvan het gezamenlijk bruto oppervlak meer dan 1000 m<sup>2</sup> bedraagt en waarin een supermarkt, hypermarkt of warenhuis is gevestigd;
- Sporthallen, zwembaden en speeltuinen;
- Sport- en kampeerterreinen en terreinen bestemd voor recreatieve doeleinden, voor zover zij niet bestemd zijn voor het verblijf van meer dan 50 personen gedurende meerdere aaneengesloten dagen;
- Bedrijfsgebouwen, voor zover zij geen gebouwen zijn waarin grote aantallen personen gedurende een groot gedeelte van de dag aanwezig plegen te zijn zoals:
  - kantoorgebouwen en hotels met een bruto oppervlak van meer dan 1500 m<sup>2</sup> per object;
  - complexen, waarin meer dan 5 winkels zijn gevestigd en waarvan het gezamenlijk vloeroppervlak meer dan 1000 m<sup>2</sup> bedraagt, en winkels met een totaal oppervlak van meer dan 2000 m<sup>2</sup> per object, voor zover in die complexen of in die winkels een supermarkt, hypermarkt of warenhuis is gevestigd;
- Objecten die met de onder a tot en met e en g genoemde gelijkgesteld kunnen worden uit hoofde van de gemiddelde tijd per dag gedurende welke personen daar verblijven, het aantal personen dat daarin doorgaans aanwezig is en de mogelijkheden voor zelfredzaamheid bij een ongeval, voorzover die objecten geen kwetsbare objecten zijn; en
- Objecten met een hoge infrastructurele waarde, zoals een telefoon- of elektriciteitscentrale of een gebouw met vluchtleidingsapparatuur, voorzover die objecten wegens de aard van de gevaarlijke stoffen die bij een ongeval kunnen vrijkomen, bescherming verdienen tegen de gevolgen van dat ongeval.

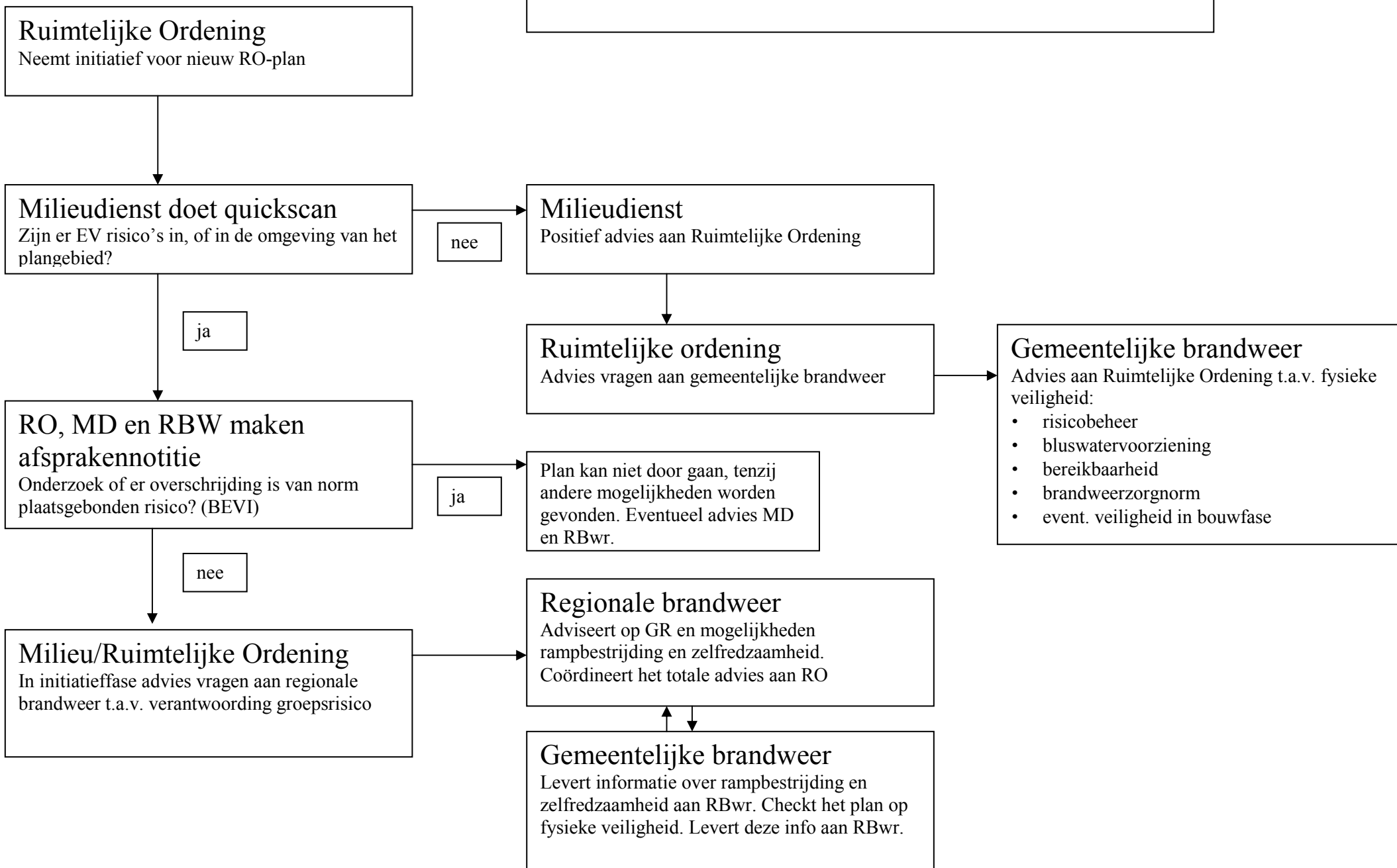
#### Kwetsbaar objecten

- Woningen, niet zijnde verspreid liggende woningen van derden met een dichtheid van maximaal twee woningen per hectare of dienst- en bedrijfswoningen van derden;
- Gebouwen bestemd voor het verblijf, al dan niet gedurende een gedeelte van de dag, van minderjarigen, ouderen, zieken of gehandicapten, zoals:
  - ziekenhuizen, bejaardenhuizen en verpleeghuizen;
  - scholen;
  - gebouwen of gedeelten daarvan, bestemd voor dagopvang van minderjarigen;
- Gebouwen waarin grote aantallen personen gedurende een groot gedeelte van de dag aanwezig plegen te zijn, zoals:
  - kantoorgebouwen en hotels met een bruto vloeroppervlak van meer dan 1500 m<sup>2</sup> per object;

- complexen, waarin meer dan 5 winkels zijn gevestigd en waarvan het gezamenlijk bruto vloeroppervlak meer dan 1000 m<sup>2</sup> bedraagt, en winkels met een totaal bruto vloeroppervlak van meer dan 2000 m<sup>2</sup> per object, voor zover in die complexen of in die winkels een supermarkt, hypermarkt of warenhuis is gevestigd;
- Kampeer- en andere recreatieterreinen bestemd voor het verblijf van meer dan 50 personen gedurende meerdere aaneengesloten dagen van het jaar.

**Zo ja, dan is er sprake van externe veiligheidsproblematiek in het plangebied. Volg de stappen van de veiligheidstoets.**

***Bijlage II: Taakverdeling bij Ruimtelijke Plannen tussen RO, MD en BRW***



### Bijlage III: Taakverdeling regionale en lokale brandweer

Soort RO plannen	Taak regionale brandweer	Taak gemeentelijke brandweer
Ro-plannen met stijging groepsrisico	<p>Bij stijging van het groepsrisico in het bestemmingsplan (en/of de milieuvergunning) dient de regionale brandweer (op basis van BEVI, art. 12 en 13) te adviseren t.a.v. het groepsrisico. Het bevoegd gezag is hierbij verplicht aan een verantwoordingsplicht te voldoen t.a.v. de volgende punten:</p> <ul style="list-style-type: none"> <li>• Het aantal personen in het invloedsgebied</li> <li>• <i>Het groepsrisico</i></li> <li>• <i>De mogelijkheden tot risicovermindering</i></li> <li>• <i>De alternatieven</i></li> <li>• <i>De mogelijkheden om de omvang en de effecten van de ramp te beperken</i></li> <li>• <i>De mogelijkheden tot zelfredzaamheid.</i></li> </ul> <p>De regionale brandweer dient hierbij te adviseren op de cursieve punten. Het bevoegd gezag is verantwoordelijk voor het aanleveren van informatie over het aantal personen en de berekening van het groepsrisico.</p>	<p>De gemeentelijke brandweer dient de regionale brandweer in het kader van haar adviesplicht groepsrisico te voorzien van informatie op het gebied van:</p> <ul style="list-style-type: none"> <li>• De mogelijkheden tot voorbereiding van bestrijding van een ramp of zwaar ongeval</li> <li>• De zelfredzaamheid</li> </ul> <p>Daarnaast levert de gemeentelijke brandweer de regionale brandweer advies m.b.t. de overige aspecten van het plan:</p> <ul style="list-style-type: none"> <li>• Bluswatervoorziening</li> <li>• Bereikbaarheid</li> <li>• Brandweezorgnorm</li> </ul>
Ro-plannen zonder groepsrisico	<ul style="list-style-type: none"> <li>• De regionale brandweer coördineert het adviesproces bij bovengemeentelijke bestemmingsplannen. Ze vraagt hiertoe input aan de gemeentelijke brandweer t.a.v. bovengenoemde aspecten.</li> <li>• De regionale brandweer ontwikkelt werkafspraken en beleid om advisering op termijn uniformer te maken.</li> <li>• De regionale brandweer levert ondersteuning aan de gemeentelijke brandweer. (o.a. door de handleiding: hoe&amp;wat adviseren op bestemmingsplannen)</li> </ul> <p>Wanneer bestemmingsplannen erg complex zijn, in het bijzonder t.a.v. risicobeheer, kan er worden samengewerkt met de regionale brandweer.</p>	<p>De gemeentelijke brandweer dient bij een bestemmingsplan te adviseren op:</p> <ul style="list-style-type: none"> <li>• Risicobeheer (inclusief EV)</li> <li>• Bluswatervoorziening</li> <li>• Bereikbaarheid</li> <li>• Brandweezorgnorm</li> </ul>

#### **Bijlage IV: achtergrondinformatie externe veiligheid**

- VROM, 28 oktober 2004. Besluit Externe Veiligheid Inrichtingen
- VROM, 8 september 2004. Regeling Externe Veiligheid Inrichtingen
- Infomil, 2004. Externe veiligheid inrichtingen, Handleiding,
- VROM, aug 2004. Handreiking verantwoordingsplicht Groepsrisico.
- VNG, 2003. Handreiking externe veiligheid. Vitale aanpak van een vitale zaak.



## **Bijlage V: Projectleden**

Gerben van Alst  
Teamleider team bouwen  
Hulpverleningsdienst Groningen (Brandweer Stad)

Willem Joldersma  
Hoofd afdeling milieu  
Regioraad Noord-Groningen

Marieke van Ginkel (projectleider)  
Veiligheidsmanager  
Hulpverleningsdienst Groningen (Regionale Brandweer Groningen)

Klaas Moedt  
Senior beleidsmedewerker RO  
Provincie Groningen

Theo Knottnerus  
Adviseur milieu  
Gemeente Groningen

Willem Niessink  
Regionaal milieumedewerker  
Streekraad Oost-Groningen

Frans van Raaij/Pieter Arkema  
Beleidsontwikkelaar milieu en ruimtelijke ordening  
Gemeente Stadskanaal

Bert van de Vorstenbosch  
Planologisch juridisch beleidsmedewerker  
Gemeente Groningen, ROEZ