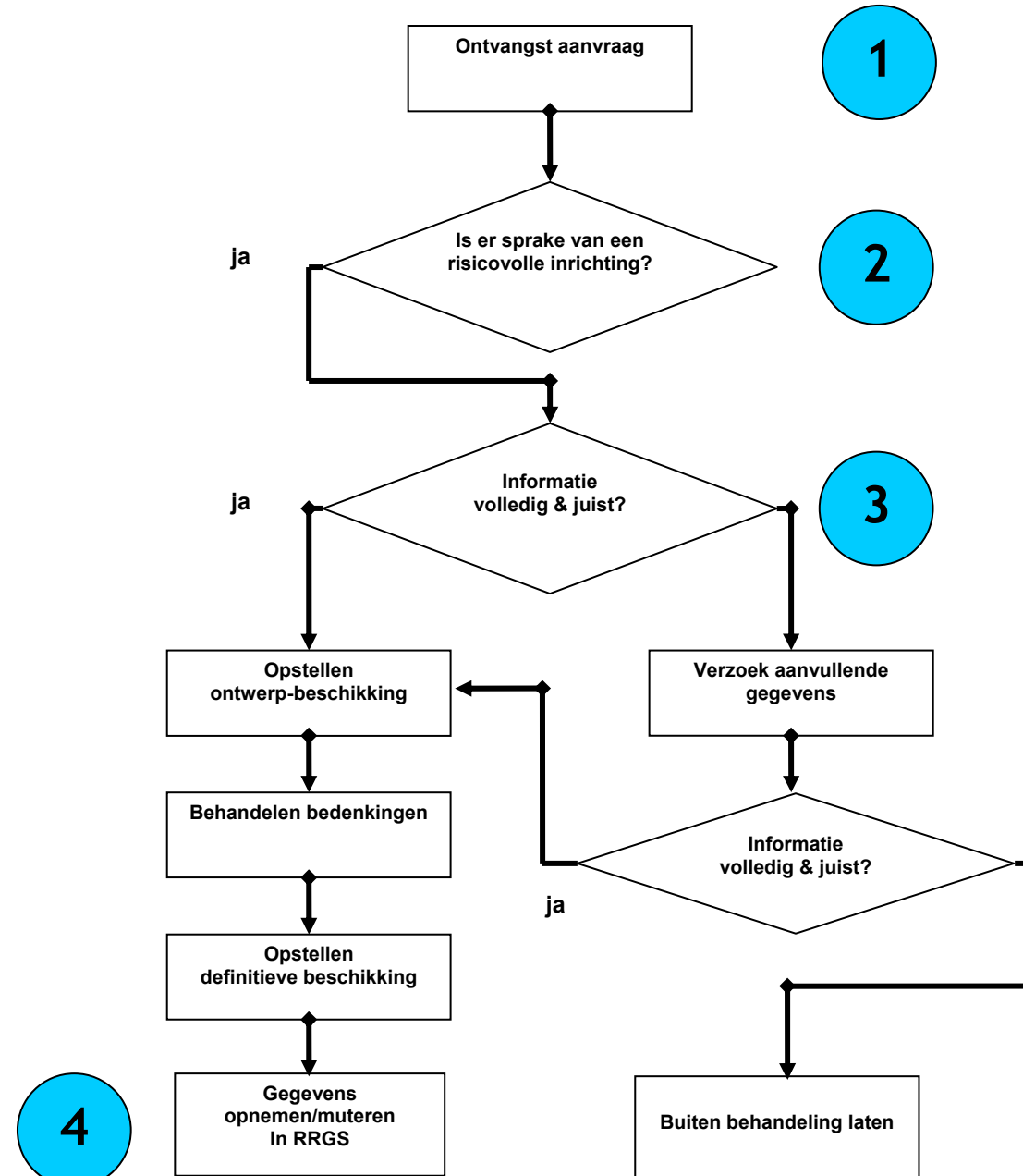


## Instructiekaart registratie risico-informatie bij Wm vergunningverlening



### Informatie

#### Stap 1 - Initiatief

Door bedrijf of instantie wordt het voornemen geuit een nieuwe activiteit op te richten, dan wel een bestaande activiteit uit te breiden. Ontvangst aanvraag Wm.

#### Stap 2 - Is er sprake van een risicovolle inrichting?

Heeft de aanvraag betrekking op een inrichting als bedoeld in artikel 3, eerste lid, onderdelen b, d, e, f en g, of artikel 4, onder b, e en f, van het Registratiebesluit externe veiligheid? Is in de aanvraag een activiteit opgenomen die qua aard is opgenomen in de drempelwaardentabel (ministeriële regeling als bedoeld in artikel 6a van de Wet rampen en zware ongevallen, zie bijlage 1) en qua omvang boven de daarin opgenomen waarde komt?

#### Stap 3 - Toets op volledigheid/juistheid risico-informatie.

Als de aanvraag betrekking heeft op een risicovolle inrichting dan wordt van deze bedrijven (aanvullende) risico-informatie verlangd (o.a. op basis van art. 5.15b of 5.17b van het Inrichtingen- en vergunningenbesluit milieubeheer en het Registratiebesluit (art. 8, 9 en 10)).

Voor meer informatie zie 'Wegwijzer Externe veiligheid in de Wm-vergunning, IPO'.

#### Stap 4 - Registratie risico-informatie.

De risico-informatie wordt opgenomen/gemuteerd in het risicoregister (RRGS)



#### Risico-informatie

(art. 5.15b of 5.17b Inrichtingen- en vergunningenbesluit milieubeheer en art. 8, 9 en 10 Registratiebesluit) zie bijlage 2

De aanvrager neemt in de aanvraag de volgende gegevens op:

- de bedrijfsnaam;
- het adres, de kadastrale aanduiding en de ligging van de aangewezen inrichting;
- de geografische situering van de inrichtingen weergegeven met behulp van de coördinaten;
- de aard van het risico;
- de ligging van de  $10^{-6}$  per jaar contour van het plaatsgebonden risico en, indien beschikbaar, de  $10^{-5}$  per jaar contour en de  $10^{-8}$  per jaar contour van het plaatsgebonden risico, dan wel de afstanden waarbij wordt voldaan aan deze waarden;
- indien beschikbaar het groepsrisico uitgedrukt in een grafiek;
- de chemische naam en het CAS-nummer en voor zover bekend het UN nummer van de voor het risico maatgevende stof of de naam van de voor het risico maatgevende categorie van stoffen.

**Bijlage 2 – Risico-informatie art. 5.15b of 5.17b Inrichtingen- en vergunningenbesluit milieubeheer en Registratiebesluit (art. 8, 9 en 10).**

Van het bedrijf wordt de noodzakelijke informatie verlangd, de aanvrager neemt in de aanvraag de volgende gegevens op:

<b><i>Inrichtingen- en vergunningenbesluit milieubeheer (art. 5.15b &amp; 5.17b).</i></b>	
a	de ligging van zowel de $10^{-5}$ per jaar contour als de $10^{-6}$ per jaar contour van het <b>plaatsgebonden risico</b> en, indien beschikbaar, de $10^{-8}$ per jaar contour van het plaatsgebonden risico, dan wel de afstanden die overeenkomen met deze waarden voor het plaatsgebonden risico indien deze afstanden door Onze Minister zijn voorgeschreven
b	de grootte van het <b>groepsrisico</b> , uitgedrukt in een grafiek met op de horizontale as het aantal dodelijke slachtoffers en op de verticale as de cumulatieve kansen per jaar op ten minste dat aantal slachtoffers, dan wel voor inrichtingen waarvoor geen veiligheidsrapport verplicht is gesteld op grond van het Besluit risico's zware ongevallen 1999, indien bekend de op grond van de oriënterende waarde voor het groepsrisico gemiddeld toelaatbare bevolkingsdichtheid binnen het invloedsgebied rond de inrichting

Dit is niet van toepassing op inrichtingen waarop het Besluit LPG-tankstations milieubeheer of het Vuurwerkbesluit van toepassing is.

Bij de berekening van het plaatsgebonden risico en de grootte van het groepsrisico moet worden uitgegaan van de in de aanvraag genoemde maximale hoeveelheid gevaarlijke stof.

***Registratiebesluit (art. 8, 9 & 10).***

Voor het register moet op grond van het Registratiebesluit aanvullende informatie worden gegeven.

Het register moet ten aanzien van inrichtingen de volgende gegevens bevatten:

<b><i>Registratiebesluit (art. 8, 9 &amp; 10).</i></b>	
<b>A</b>	<b>de bedrijfsnaam</b>
<b>B</b>	<b>het adres, de kadastrale aanduiding en de ligging van de aangewezen inrichting</b>
<b>C</b>	<b>de geografische situering van de inrichtingen weergegeven met behulp van de coördinaten van het stelsel van de rijksdriehoeksmeting, bedoeld in artikel 52 van de Kadasterwet</b>
<b>D</b>	<b>de aard van het risico</b>
<b>E</b>	<b><i>de ligging van de <math>10^{-6}</math> per jaar contour van het plaatsgebonden risico en, indien beschikbaar, de <math>10^{-5}</math> per jaar contour en de <math>10^{-8}</math> per jaar contour van het plaatsgebonden risico, dan wel de afstanden waarbij wordt voldaan aan deze waarden indien deze afstanden door Onze Minister zijn voorgeschreven alsmede de veiligheidsafstanden die gelden voor inrichtingen als bedoeld in artikel 4, onderdelen c en g;</i></b>
<b>F</b>	<b><i>indien beschikbaar het groepsrisico uitgedrukt in een grafiek met op de horizontale as het aantal dodelijke slachtoffers en op de verticale as de cumulatieve kansen per jaar op ten minste dat aantal slachtoffers of de gemiddelde bevolkingsdichtheid binnen het invloedsgebied rondom de desbetreffende inrichting</i></b>
<b>G</b>	<b>de chemische naam en het CAS-nummer en voor zover bekend het UN nummer van de voor het risico maatgevende stof of de naam van de voor het risico maatgevende categorie van stoffen</b>
<b>H</b>	<b>Ten aanzien van inrichtingen als bedoeld in artikel 4, onderdeel g, bevat het register de ligging van de zones waar beperkingen gelden voor de bebouwing of de aanwezigheid van personen.</b>

De dik gedrukte gegevens kunnen van het bedrijf in de aanvraag worden verlangd. De gegevens die dik en cursief zijn weergegeven worden ook al verlangd op grond van art. 5.15b van het IVB.

Overzicht categorie A t/m M (drempelwaardentabel, ministeriële regeling als bedoeld in artikel 6a van de Wet rampen en zware ongevallen): Registratiebesluit

Art.	Nr. dwt	Categorie aanduiding	Omschrijving categorie	Drempelwaarde	Uitzondering	Toelichting
3a	A	BRZO	inrichtingen waarop het Besluit risico's zware ongevallen 1999 van toepassing is			
3b	F	Vervoersbedrijf	inrichtingen bestemd voor de opslag in verband met vervoer van gevaarlijke stoffen al dan niet in combinatie met andere stoffen en producten,	voor zover daar $\geq 10.000$ kg gevaarlijke stoffen per opslagmodaliteit gelijktijdig aanwezig kan zijn		
3c	E	Spoorwegemplacement	spoorwegemplacementen die bestemd zijn voor het rangeren van wagons met gevaarlijke stoffen			
3d	B	LPG-tankstations	LPG-tankstations als bedoeld in artikel 1, eerste lid, onder b, van het Besluit LPG-tankstations milieubeheer			
3e	C1	Opslag verpakte gevaarlijke stoffen	inrichtingen waar verpakte gevaarlijke stoffen in emballage worden opgeslagen	In een hoeveelheid $\geq 10.000$ kg per opslagplaats,	niet zijnde een inrichting als bedoeld onder A of D	
	C2		inrichtingen waar verpakte bestrijdingsmiddelen in emballage worden opgeslagen	In een hoeveelheid $\geq 2.500$ kg per opslagplaats	niet zijnde een inrichting als bedoeld onder A of D	
3f	D	Ammoniakkoel- of vriesinstallatie	inrichtingen waarin een koel- of vriesinstallatie aanwezig is	met een hoeveelheid $\geq 200$ kg ammoniak per installatie (min. regeling risicokaart) met een hoeveelheid $\geq 400$ kg ammoniak per installatie (Registratiebesluit)		
3g		Overige EV-risicovolle activiteiten				Nader in te vullen door ministerie VROM
4a	H	Kernenergiewetbedrijf	inrichtingen waarop artikel 15, onder b, van de Kernenergiewet van toepassing is			
4b	I	Mijnbouwwetbedrijf	inrichtingen die krachtens artikel 1 van de Mijnbouwwet zijn aangewezen als mijnbouwwerken		met uitzondering van in de territoriale zee gelegen inrichtingen	
4c	G1	Vuurwerk	inrichtingen waar consumentenvuurwerk in de zin van het Vuurwerkbesluit wordt opgeslagen al dan niet in combinatie met het bewerken daarvan	$\geq 10.000$ kg		
4d	G2	Professioneel vuurwerk	inrichtingen waar professioneel (theater-) vuurwerk al dan niet tezamen met consumentenvuurwerk in de zin van het Vuurwerkbesluit wordt opgeslagen of bewerkt in de zin van het Vuurwerkbesluit	Geen drempelwaarde		
4e	L1	Munitie	inrichtingen als bedoeld in categorie 3.1 van bijlage 1 van het Inrichtingen- en vergunningenbesluit milieubeheer, waar explosieve massa aan munitie aanwezig is	$\geq 100$ kg netto	met uitzondering van volgens bijlage A van het ADR tot klasse 1.4 behorende patronen dan wel onderdelen daarvan voor vuurwapens met een kaliber van niet meer dan 13,2 mm	
4e	L2	Ontplobbare stoffen	inrichtingen als bedoeld in categorie 3.1 van bijlage 1 van het Inrichtingen- en vergunningenbesluit milieubeheer, waar ontplobbare stoffen aanwezig zijn	$\geq 10$ kg		Ontplobbare stoffen zijn onder meer: - organische peroxiden, opslaggroep 1 conform PGS 3; - nitraathoudende meststoffen Type A en B conform PGS 1
4f	M	Distikstofdioxide	inrichtingen waar een tank of procesinstallatie aanwezig is met distikstofdioxide	$\geq 1.250$ l per stuk	niet zijnde inrichtingen die behoren tot een categorie als aangewezen bijlage I, onder 23.1 van het Inrichtingen- en vergunningenbesluit milieubeheer;	1.250 l komt overeen met 1000 kg
4g		Inrichtingen krijgsmacht	inrichtingen die worden gebruikt door de Nederlandse krijgsmacht of door een bondgenootschappelijke mogendheid voor zover buiten die inrichtingen ruimtelijke beperkingen gelden in verband met die inrichtingen			
	K	propaan en (vloeibaar) brandbaar gas	inrichtingen waar propaan of een vloeibaar gemaakt brandbaar gas wordt opgeslagen in een reservoir	$\geq 3.000$ l	m.u.v. een reservoir waarop CPR 11-1 'Het gebruik van propaan op bouwterreinen' van toepassing is.	

Overzicht van de N-categorie (drempelwaardentabel, ministeriële regeling als bedoeld in artikel 6a van de Wet rampen en zware ongevallen)

Nr. dwt	Categorie aanduiding	Omschrijving categorie	Drempelwaarde	Uitzondering	Toelichting
<b>Gassen</b>					
N1	oxiderende gassen	inrichtingen waar een tank of procesinstallatie aanwezig is met een oxiderende (vloeibaar gemaakt) gas	≥ 20.000 l per stuk		geen opslag in gasflessen
N2	gasdrukregel- en meetstations	inrichtingen waar een gasdrukregel- en meetstation aanwezig is	vergelijkbaar met categorie C in NEN 1059		alleen type C (vroeger type D); ontwerp capaciteit meer dan 6.000.000 liter (=6.000 m3) per uur bij een inlaatdruk kleiner of gelijk aan 8 bar, of inlaatdruk hoger dan 8 bar (alle capaciteiten)
N3	propaan- en butaanvulstations	inrichtingen waar gasflessen met propaan en/of butaan door middel van een vulstation worden gevuld, indien bij deze inrichting een tank propaan en/of butaan aanwezig is	≥ 3.000 l (volume van alleen de voorraadtank)		grens Besluit bouw- en houtbedrijven milieubeheer
N4	gasflessendepot	inrichtingen waar gasflessen worden opgeslagen (gasflessendepot)	gesommeerde inhoud ≥ 10.000 l		circa 250 stuks; grens Besluit opslag- en transportbedrijven milieubeheer
N5	zeer vergiftige gassen	inrichtingen waar een gasfles, tank, tankwagen, boxcontainer of procesinstallatie aanwezig is met een zeer vergiftige (vloeibaar gemaakte) gas	≥ 15 l		20 kg
N6	vergiftige gassen	inrichtingen waar een tank, tankwagen, boxcontainer of procesinstallatie aanwezig is met een vergiftige (vloeibaar gemaakte) gas	≥ 150 l per stuk		geen opslag in gasflessen
N7	corrosief gas	inrichtingen waar een tank, tankwagen, boxcontainer of procesinstallatie aanwezig is met een corrosief (vloeibaar gemaakte) gas	hoeft niet voor Risicokaart geïnventariseerd te worden		geen opslag in gasflessen
N8	overige gevaarlijke gassen	inrichtingen waar een tank, tankwagen boxcontainer of procesinstallatie aanwezig is met een gasvormige gevaarlijke stof	≥ 20.000 l per stuk		
<b>Vloeistoffen</b>					
N9	(zeer/licht) ontvlambare vloeistoffen	inrichtingen waar een bovengrondse tank, tankwagen boxcontainer of procesinstallatie aanwezig is met een (licht) ontvlambare vloeistof	≥ 20.000 l per stuk		onder meer benzinestations
N10	brandbare vloeistoffen	inrichtingen waar een bovengrondse tank of procesinstallatie aanwezig is met een vloeistof met een vlamptpunt hoger dan 55° C	≥ 150.000 l per stuk		geen opslag in tanks vallende onder PGS 30
N11	zeer vergiftige vloeistoffen	inrichtingen waar een tank, tankwagen, boxcontainer of procesinstallatie aanwezig is met een zeer vergiftige vloeistof	≥ 200 l per stuk		geen opslag in emballage
N12	vergiftige vloeistoffen	inrichtingen waar een tank, tankwagen, boxcontainer of procesinstallatie aanwezig is met een vergiftige vloeistof	≥ 2.000 l per stuk	niet zijnde benzine, gasolie huisbrandolie, lichte stookolie of afgewerkte olie	geen opslag in emballage
N13	vloeistoffen die zeer vergiftige gassen kunnen vormen	inrichtingen waar een tank, tankwagen, boxcontainer of procesinstallatie aanwezig is met een vloeistof die zeer vergiftige gassen kan vormen (R32)	≥ 20 l per stuk		geen opslag in emballage
N14	vloeistoffen die vergiftige gassen kunnen vormen	inrichtingen waar een tank of procesinstallatie aanwezig is met een vloeistof die vergiftige gassen kan vormen (R29 en R31)	≥ 200 l per stuk		onder meer chloorbleekmiddel; uitgangspunt is dat zwembaden met tanks met chloorbleekmiddel niet vallen onder de werkingssfeer van het Besluit horeca-, sport- en recreatie-inrichtingen milieubeheer; geen opslag in emballage
N15	overige gevaarlijke vloeistoffen	inrichtingen waar een tank of procesinstallatie aanwezig is met een vloeibare gevaarlijke stof	≥ 150.000 l per stuk	niet zijnde brandbaar of (zeer) vergiftige stof of een stof die die (zeer) vergiftige gassen kan vormen (R29, 31 of 32)	geen opslag in emballage
<b>Vaste stoffen</b>					
N16	zeer vergiftige vaste stof	inrichtingen waar een silo of een andere gesloten opslagvoorziening voor losgestort materiaal aanwezig is met een zeer vergiftige vaste stof	≥ 200 kg per stuk		geen opslag in emballage (opslag in emballage is PGS)
N17	vergiftige vaste stof	inrichtingen waar een silo of een andere gesloten opslagvoorziening voor losgestort materiaal aanwezig is met een vergiftige vaste stof	≥ 2.000 kg per stuk		poeders, geen opslag in emballage (opslag in emballage is PGS)
N18	vaste stoffen die zeer vergiftige gassen kunnen vormen	inrichtingen waar een silo of een andere gesloten opslagvoorziening voor losgestort materiaal aanwezig is met een stof die zeer vergiftige gassen kan vormen (R32)	≥ 200 kg per stuk		geen opslag in emballage (opslag in emballage is PGS)
N19	vaste stoffen die vergiftige gassen kunnen vormen	inrichtingen waar een silo of een andere gesloten opslagvoorziening voor losgestort materiaal aanwezig is met een stof die vergiftige gassen kan vormen (R29 en R31)	≥ 2.000 kg per stuk		geen opslag in emballage (opslag in emballage is PGS)
N20	overige onbrandbare vaste gevaarlijke stof	inrichtingen waar een silo of een andere gesloten opslagvoorziening aanwezig is met een onbrandbare vaste gevaarlijke stof	≥ 1.500.000 l (=1.500 m3) per opslagvoorziening	niet zijnde brandbaar of (zeer) vergiftige stof of een stof die die (zeer) vergiftige gassen kan vormen (R29, 31 of 32)	geen opslag in emballage (opslag in emballage is PGS)
N21	stofexplosie	inrichtingen waar een silo of een andere gesloten opslagvoorziening zonder adequate drukontlasting voor losgestort materiaal aanwezig is waar een voor stofexplosie-gevaarlijke atmosfeer aanwezig is	met een inhoud ≥ 100.000 l (=100 m³)		geen opslagplaatsen met verpakte stuifgevoelige producten
<b>Brandgevaar</b>					
N22	organische peroxiden, opslaggroep 2 en 3	inrichtingen waar organische peroxiden, opslaggroep 2 en 3 overeenkomstig PGS 3 worden opgeslagen	opslagplaats heeft grootte van ≥ 100 m2		
N23	brandbare vaste stoffen in emballage	Grote buitenopslagen van fust (palets, kratten en vaten) waarbij de brandbare stof 50% of minder van het volume inneemt.	≥ 1000 m2 grondoppervlak	wanneer de opslag van brandbare vloeistoffen in emballage onder PGS 15-2 valt is categorie C1 van toepassing	
<b>Overig</b>					
N24	vervoereenheden met gevaarlijke stoffen	inrichtingen waar vervoereenheden beladen met gevaarlijke stoffen tegelijkertijd worden geparkeerd	hoeft niet voor Risicokaart geïnventariseerd te worden		grens Besluit opslag- en transportbedrijven milieubeheer

Dwt = drempelwaardentabel