

Inventarisatie

Visie op externe veiligheid

Veiligheidscommunicatie

Risico's InZicht

Uitvoeringsprogramma
Externe Veiligheid 2009

Vergunningverlening

Handhaving

Ruimtelijke ordening

Gebiedsgericht GR-beleid

Informatisering

Samenwerking

Organisatorische versterking



Inhoudsopgave

- 0.1 Inleiding
 - 0.2 Activiteitenoverzicht

 - 1 Cluster Inventarisatie
 - 1A Risico-inventarisatie stationaire bronnen
 - 1B Risico-inventarisatie transport

 - 2 Cluster Beleid & Communicatie
 - 2A Beleidsvisie Externe veiligheid
 - 2B Veiligheidscommunicatie

 - 3 Cluster Uitvoering
 - 3A Vergunningverlening
 - 3B Toezicht en handhaving m.b.t. EV
 - 3C EV in bestemmingsplannen
 - 3D Opstellen saneringsprogramma
 - 3E EV-beleid uitvoeren door Veiligheidsregio Zeeland

 - 4 Cluster Gezamenlijke projecten
 - 4A Informatievoorziening in de keten
 - 4B Kennisoverdracht
 - 4C Risicoportaal
 - 4D Veiligheidscommunicatie (tools)
 - 4E Brongerichte maatregelen
 - 4F Gebiedsgerichte projecten
 - 4G Westerschelde GR
 - 4H Gezamenlijke handhavingactiviteiten
 - 4I Interprovinciale projecten

 - 5 Kosten & verdeling middelen
 - 5.1 Verdeling van middelen
 - 5.2 Besteding van de middelen

 - 6 Organisatorische aspecten
 - 6.1 De structuur in hoofdlijnen
 - 6.2 Taken en verantwoordelijkheden
- Bijlage 1: Afkortingen

NB: De paragraafnummers corresponderen met de projectnummers

0.1 Inleiding

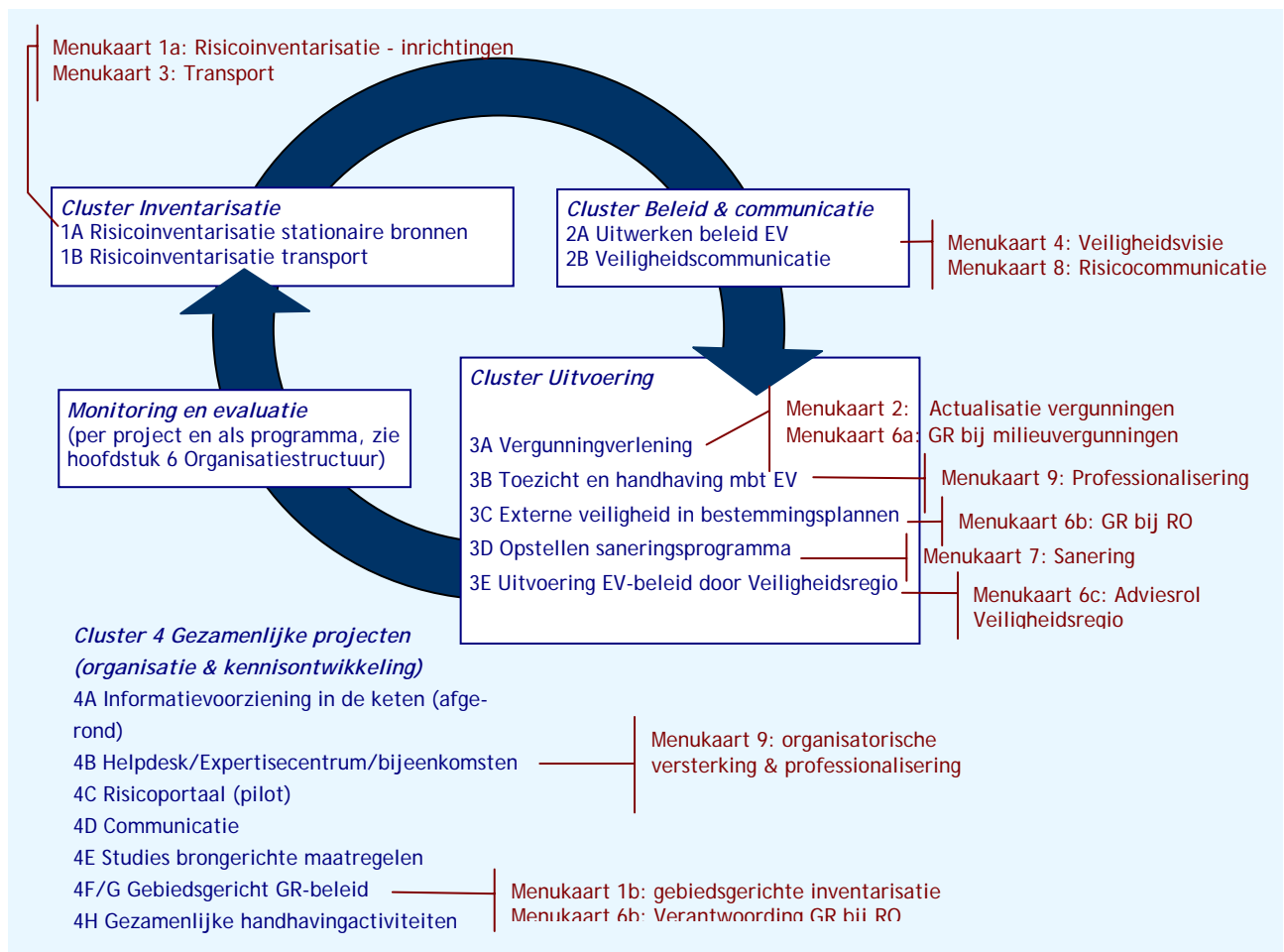
Achtergrond

Het meerjarenprogramma externe veiligheid 2006 - 2010 is nu ongeveer halverwege de looptijd. In de afgelopen periode stond vooral de uitvoering van het beleid (vastgelegd in de beleidsvisie van oktober 2005) centraal bij vergunningverlening, handhaving en in de ruimtelijke ordening. Organisatorisch is veel geïnvesteerd in kennis (cursussen en themabijeenkomsten) en samenwerking waar dat meerwaarde heeft (bijv. Westerschelde, propaantanks en handhavingacties). Twee landelijke ontwikkelingen noodzaken tot een nieuwe afweging ten aanzien van het samenwerkingsmodel, dat sinds de start van het 1^e uitvoeringsprogramma is gegroeid: (1) er is een 'Maatlat externe veiligheid' ontwikkeld, die minimum eisen aan kennis en ervaring stelt aan uitvoeringsorganisaties en (2), IPO en Rijk hebben afgesproken dat de jaarlijkse rijksmiddelen voor externe veiligheid (€ 20 miljoen van VROM) de eerstkomende jaren door de provincies beheerd zullen blijven worden via provinciale uitvoeringsprogramma's. Daarin is wel geëist dat overeenstemming met de VNG moet worden gevonden over de verdeling naar de gemeenten. De uitwerking van dit

voornemen moet in het najaar van 2008 plaatsvinden. Hoofdstuk 4 gaat hier verder op in. Conform de subsidieregeling van het ministerie van VROM wordt het meerjarenprogramma jaarlijks uitgewerkt in een meer gedetailleerd jaarprogramma voor het volgende jaar. Onlangs heeft het ministerie laten weten, dat men bij de beoordeling van de jaarprogramma's 2009 rekening zal houden met de wijze waarop in de programma's toegewerkt wordt naar de implementatie van de maatlat. In hoofdstuk 4 van dit programma (gezamenlijke projecten) wordt hier aandacht aan besteed.

Leeswijzer

Hoofdstuk 0.2 geeft een overzicht van alle structurele activiteiten en projecten (voor zover te voorzien) voor de periode 2009-2010. Vervolgens bevatten de hoofdstukken 1 tot en met 4 beknopte beschrijvingen van de projectvoorstellen, ingedeeld volgens de clusters 'Inventarisatie', 'Beleid en communicatie', 'Uitvoering' en 'Gezamenlijke projecten'. Hoofdstuk 5 beschrijft de verdeling van de middelen; hoofdstuk 6 de organisatie. Bijlage 1 bevat een lijst met afkortingen.



Figuur 1: Opbouw programma 2009 (conform Meerjarenprogramma Zeeland 2006-2010).

Samenvatting streefbeeld Meerjarenprogramma

Zie voor een volledige omschrijving het Meerjarenprogramma Externe Veiligheid 2006-2010. Op de website van de provincie zijn alle producten van het programma te vinden: www.zeeland.nl/risicosinzicht.

Streefbeeld

De provincie en de gemeenten, ondersteund door de Veiligheidsregio (voorheen Regionale Brandweer) Zeeland, willen de uitvoering van alle wettelijke taken in het kader van het externe veiligheidsbeleid zo snel mogelijk, maar uiterlijk eind 2010 op peil hebben. Dit betekent dat:

1. alle (nieuwe) wettelijke taken zijn geïntegreerd in de dagelijkse praktijk van vergunningverlening, handhaving, ruimtelijke ordening en communicatie;
2. de inventarisaties zijn afgerond;
3. er geen saneringssituaties meer zijn;
4. de organisatie en samenwerking verder is geoptimaliseerd, zodat het takenpakket efficiënt en doelgericht wordt uitgevoerd.

Beleid

De provincie Zeeland wil enerzijds de kwaliteit van de woonomgeving verbeteren en anderzijds de (economische) vitaliteit versterken. Omdat bij veel activiteiten gevaarlijke stoffen worden gebruikt, is de combinatie van wonen en werken alleen mogelijk als we een bepaald risiconiveau accepteren. Welk risiconiveau aanvaardbaar is, verschilt per situatie en vraagt om een zorgvuldige afweging.

Het in Zeeland geformuleerde doel van het externe veiligheidsbeleid is het beperken van de risico's waaraan burgers worden blootgesteld tot een aanvaardbaar niveau¹. Het externe veiligheidsbeleid bestaat uit drie sporen:

- Brongericht beleid: Daarmee pakken we de oorzaken van risico's aan, via vergunningverlening en handhaving.
- Omgevingsgericht beleid: Door ruimtelijke inrichtingsmaatregelen zorgen wij voor een zo veilig mogelijke leef-situatie.
- Rampenbestrijding: De provincie ziet toe op een goede voorbereiding op, en de bestrijding van calamiteiten.

De voorkeur gaat uit naar brongerichte maatregelen, boven omgevingsgericht beleid en maatregelen in het kader van rampenbestrijding. Praktisch betekent dit dat de provincie een risicosituatie wil verbeteren, óók als voldaan is aan de wettelijke grenswaarde van het BEVI. Hiermee willen we in de eerste plaats de risico's zo klein mogelijk houden en daarnaast normopvulling voorkomen en het ruimtebeslag zo gering mogelijk maken. Welk veiligheidsniveau haalbaar is, hangt af van meer factoren, waaronder technische mogelijkheden, sociaaleconomische en ruimtelijke factoren.

De beleidsvisie van oktober 2005 is in 2008 geëvalueerd, waarbij aandacht is geschonken aan nieuwe regelgeving en ervaringen met de uitvoeringspraktijk van de afgelopen jaren. Gebleken is, dat het beleid geen aanpassing behoeft op hoofdlijnen, maar dat op verschillende punten een nadere toelichting nuttig of noodzakelijk is. Dat heeft geleid tot een Nota van toelichting.

De provinciale visie is uitgewerkt in gemeentelijke visies. Deze gemeentelijke visies volgen in grote lijnen het hiervoor geschetste beleid, maar besteden meer aandacht aan gemeentespecifieke instrumenten (zoals routing) en problemen (zoals propaantanks).

¹ De provincie en gemeenten beoordelen risicosituaties aan de hand van de volgende veiligheidscriteria: plaatsgebonden risico, groepsrisico (GR), zelfredzaamheid, beheersbaarheid en resteffect. De algemene motivatieplicht van het GR, zoals die in het BEVI wordt vereist, wordt beperkt tot de gevallen waar het GR de oriënterende waarde benaderd of overschrijdt en wanneer sprake is van een aanzienlijke toename van het aantal mogelijke slachtoffers (zie gemeentelijke en provinciale Beleidsvisies.).



0.2 Activiteitenoverzicht

Alvorens over te gaan op beschrijvingen per project (hoofdstukken 1 t/m 4) volgt hier eerst een geactualiseerd overzicht van alle structurele activiteiten en projecten in het Meerjarenprogramma 2006-2010.

Tabel 1: Activiteitenoverzicht

Nr.	Activiteit/project MJP	Resultaat 2009	Trekker	Structureel /project- matig	Looptijd programmaperiode				
					2006	2007	2008	2009	2010
Cluster 1: Inventarisatie									
1A	Actueel houden risico-inventarisatie inrichtingen	Een actueel, volledig databestand van stationaire risicobronnen, volgens afgesproken dataset	Provincie/gemeenten	Structureel					
1B	Risico-inventarisatie transport & beheer	Een actueel, volledig databestand met transportrisico's (incl. buisleidingen) én saneringsituaties	Provincie	Structureel					
Cluster 2: Beleid en communicatie									
2A	Uitwerken EV-Beleid (basisnet)	Een beschrijving van (de consequenties van) het basisnet op provinciaal niveau en de vertaling daarvan in provinciaal beleid.	Provincie/gemeenten	Structureel					
2B	Implementatie/ uitvoering communicatiestrategie	Uitvoering risicocommunicatie-activiteiten volgens planning.	Veiligheidsregio Zeeland	Structureel					
Cluster 3: Uitvoering									
3A1	Actualisatie vergunningen	Alle vergunningen van de EV relevante bedrijven zijn eind 2008 geactualiseerd	Provincie/gemeenten	Projectmatig					
3A2	EV integreren in vergunningen	Alle vergunningen in 2008 zijn opgesteld overeenkomstig het vastgestelde EV-beleid.	Provincie/gemeenten	Structureel					
3B1	Opstellen & uitvoeren handhavingprogramma	Handhavingprogramma's zijn opgesteld overeenkomstig het vastgestelde EV-beleid.	Provincie/gemeenten	Structureel					
3B2	Handhaven PMV-buisleidingen	Inspectiedossiers overdragen aan VROM-I	Provincie	projectmatig					
3B3	BRZO 1999	Het gezamenlijke bestuurlijke inspectieprogramma en het inspectieprogramma 2008 wordt uitgevoerd + samenwerking met gemeenten	Provincie/gemeenten	Structureel					
3B4	Registratie en analyse van incidenten	Het incidenten-registratiesysteem wordt gebruikt met een standaard onderzoeksmethodiek.	Provincie/gemeenten	Structureel					
3C	EV integreren in bestemmingsplannen	Alle bestemmingsplannen in 2008 zijn opgesteld conform het vastgestelde EV-beleid	Gemeenten	Structureel					
3D	Opstellen en uitvoeren saneringsprogramma's	Alle saneringssituaties zijn opgelost via het Wm-spoor (zie 3A1)	Gemeenten	Projectmatig			(Geïntegreerd in 3A1 en 3C zie toelichting par. 3D)		
3E	EV-beleid uitvoeren door Veiligheidsregio Zeeland (voorheen Regionale Brandweer Zeeland)	EV-beleid uitgevoerd door Veiligheidsregio volgens vastgesteld EV-beleid (o. a. BEVI-advies)	Veiligheidsregio Zeeland	Structureel					
Cluster 4: Gezamenlijke projecten									
4A	Informatievoorziening in de keten	-	Provincie	Projectmatig		Afgerond			
4B1	Invullen helpdesk/ kenniscentrum	Een helpdesk bij de provincie met voldoende capaciteit en deskundigheid	Provincie	Structureel					
4B2	Onderzoek kenniscentrum	Een voorstel voor de invulling van een kenniscentrum	Provincie/Veiligheids-	Projectmatig					

Nr.	Activiteit/project MJP	Resultaat 2009	Trekker	Structureel /projectmatig	Looptijd programmaperiode				
					2006	2007	2008	2009	2010
			regio						
4B3	Kennisoverdrachts-bijeenkomsten	Circa zes kennisoverdrachts-bijeenkomsten.	Provincie/gemeenten	Projectmatig					
4B4	Maatlat Externe Veiligheid	Projectmatig uitvoeren invoering Maatlat EV	Provincie/gemeenten	Projectmatig					
4B5	Wat na 2010?	Opstellen doorkijk voor NA 2010, projecten, financiering, samenwerking, etc.	Provincie/Gemeenten/VRZ	Projectmatig					
4C1	Risicoportaal (Pilot)	Het prototype van een risicoportaal is uitgebouwd tot een te gebruiken informatiesysteem.	Provincie	Projectmatig					
4C2	Beheren risicoportaal	-							
4D	Communicatie	Uitvoering van het communicatieplan met als instrumenten o.a. folders, advertenties en dergelijke.	Gemeenten / provincie	Projectmatig					
4E	Studies brongericht beleid	Afgeronde studies naar de mogelijkheden voor inherente veiligheid en secundaire effecten.	Provincie/gemeenten	Projectmatig					
4F1	Gebiedsgerichte projecten (afweging GR)	Een gebiedsgerichte, integrale aanpak voor de Kanaalzone, ingebouwd in het project ROME.	Provincie/gemeente Terneuzen	Projectmatig					
4F2	Veiligheidsonderzoek ontwikkelingen hoofdtransportassen Westerschelderegio	Inzichtelijk maken van veiligheidsconsequenties als gevolg van nieuwe ruimtelijke en economische ontwikkelingen en veranderende wetgeving	Veiligheidsregio Zeeland	Projectmatig					
4H	Gezamenlijke handhavingactiviteiten	Uitgevoerde projecten in 2007: - controle wegtransport - controle transport per spoor - Informatievoorziening - project opslag propaan, consumentenvuurwerk en integrale transportcontroles	Provincie/gemeenten	Projectmatig					
4I	Interprovinciale projecten	- Kennis- en informatiemanagement - Scholing - Implementatie verbeterprogramma BRZO - Veiligheid in milieuvergunningen	Provincie	Projectmatig					

	Activiteit in afgelopen periode
	Activiteit in toekomstige periode

1 Cluster Inventarisatie

1A Risico-inventarisatie stationaire bronnen

*menukaartonderdeel 1a:
Risico-inventarisatie - inrichtingen*

Achtergrond

Het Registratiebesluit Externe veiligheid verplicht het Wm bevoegd gezag tot het hebben van een beeld van de inrichtingen die met gevaarlijke stoffen werken en de risico's die daarbij behoren. Inzicht in de risico-bronnen is een basisvoorwaarde om EV-beleid te kunnen ontwikkelen en uit te voeren, burgers te informeren en professionele gebruikers te ondersteunen. Op 30 maart 2007 is het Registratiebesluit Externe veiligheid van kracht geworden.

Inmiddels zijn alle voor het Risicoregister verplichte bronnen in het Risicoregister (RRGS) ingevoerd, voor zover deze bekend, of eenvoudig te achterhalen zijn. De provinciale risicokaart is sinds eind 2005 te raadplegen via www.zeeland.nl/risicokaart. Gemeenten en provincie vullen het register op uniforme wijze ten aanzien van aard en inhoud van de gegevens.

In 2007 is er een kwaliteitsslag uitgevoerd. In 2007 hebben de gemeenten in Zeeland ingestemd met de derde fase van de risicokaart. In deze fase wordt de burger risicokaart compleet gemaakt, de professionele risicokaart verder worden ontwikkeld en het beheer van de risicokaart vastgelegd. In maart 2008 is het project Risicokaart derde fase afgerond. Uit dit project zijn afspraken gekomen dat twee keer per jaar een gebruikersoverleg wordt georganiseerd voor de risicoördinatoren en andere gebruikers van de risicokaart, RRGS en ISOR van de Zeeuwse gemeenten.

REVI II

Op 1 januari 2008 is de Regeling externe veiligheid inrichtingen in werking getreden. Deze wijziging, de tweede tranche, wordt Revi II genoemd. De belangrijkste veranderingen zijn:

- Inrichtingen waar bepaalde nitraathoudende kunstmeststoffen zijn opgeslagen, worden aangewezen als categoriale inrichting;
- In het Revi II zijn afstandstabellen voor PGS 15 inrichtingen opgenomen die ook op bestaande situaties van toepassing zijn.
- Er zijn een aantal nieuwe categorieën bedrijven aangewezen die nu onder het BEVI vallen, zoals propaantanks;
- Er wordt een geünificeerde rekenmethodiek ten behoeve van het berekenen van het plaatsgebonden risico en het groepsrisico voorgeschreven.

Streefbeeld

Het streefbeeld is dat alle betrokken partijen (professionele gebruikers en burgers) op ieder moment kunnen beschikken over actuele gegevens met betrekking tot risico's van inrichtingen. Hiermee heeft deze acti-

viteit nauwe relaties met de risicokaart, het Risico-portaal (zie project 4C) en het te onderzoeken Kenniscentrum (project 4B2)

ACTIVITEIT 1A Actueel houden risico-inventarisatie inrichtingen

Deze activiteit blijft in 2008-2010 aandacht vragen vanwege de wijzigingen in de verschillende wetgevingen, waaronder BEVI, e.d. en de ontwikkeling van de risicokaart. Vanaf dat het Registratiebesluit van kracht is geworden dienen de gemeenten en provincie te waarborgen dat het RRGS en de Risicokaart actueel blijft. In 2009 zal in de bestaande overlegvorm hier aandacht aan worden gegeven.

In het kader van deze activiteit moeten afspraken worden gemaakt over:

- het beheer en borging dat RRGS objecten actueel blijven.
- de uitwisseling van gegevens tussen provincie, gemeenten en de Veiligheidsregio Zeeland én de rol van automatisering daarbij. Dit project heeft ook relatie tot het Risicoportaal (4C1) en het kenniscentrum (4B2).

De wijzigingen ingevoerd met het Revi II dienen worden doorgevoerd in het RRGS en de Risicokaart.

Bezien wordt of nader onderzoek nodig is naar de risico's van falende windmolens in de buurt van opslag of transport van gevaarlijke stoffen. De inventarisatie van de knelpunten wordt uitgevoerd door de provincie in samenwerking met de betrokken gemeenten. Als het zinvol blijkt te zijn dit onderwerp verder uit te werken, zal dit worden opgepakt als het Rijk het onderwerp gaat trekken.

1B Risico-inventarisatie transport

*menukaartonderdeel 3:
Transport van gevaarlijke stoffen*

Achtergrond

Het Registratiebesluit Externe veiligheid verplicht het bevoegd gezag naast de stationaire bronnen ook de transporten en buisleidingen van gevaarlijke stoffen in beeld te hebben. Als bevoegd gezag van een transportroute treedt de beheerder op. Dat kan het Rijk, een provincie of een gemeente zijn.

Het ministerie van Verkeer en Waterstaat, met het ministerie van VROM, gemeenten, provincies en het bedrijfsleven werken samen aan het Basisnet, met het doel om een duurzaam evenwicht te creëren tussen het vervoer van gevaarlijke stoffen, ruimtelijke ontwikkelingen en veiligheid. Naast de ontwikkelingen op het gebied van weg, water en spoor, is er een nieuwe

wetgeving in ontwikkeling voor transport door buisleidingen.

Streefbeeld

Net als voor de risicovolle inrichtingen, is ook voor het transport van gevaarlijke stoffen het streefbeeld dat alle betrokken partijen op ieder moment kunnen beschikken over de relevante gegevens met betrekking tot risico's (zie ook project 4C: Risicoportaal).

ACTIVITEIT 1B Risico-inventarisatie transport & beheer

In 2007 is het overzicht van de ondergrondse buisleidingen en de risico's daarvan gecompliceerd. De saneringsituaties in Zeeland, die mogelijk voortvloeien uit de nieuwe inzichten over risico's van ondergrondse leidingen worden zo mogelijk nog eind 2008 in kaart gebracht. De uitvoering van deze actie zal gebeuren nadat het Rijk het nieuwe beleid rond buisleidingen heeft geformaliseerd (waarschijnlijk 2009).

Voor wat betreft de routing vervoer gevaarlijke stoffen over weg en water is het wenselijk dat afgewacht wordt hoe het Rijk de nationale routes op de risicokaart zet. Wanneer dat is gerealiseerd kunnen wij hierbij aansluiten met de regionale routes. De buisleidingen worden op de Risicokaart gezet door het Rijk.

Het actualiseren en beheren van de gegevens over transportrisico's betreft een structurele taak. In dit kader moeten afspraken worden gemaakt over de frequentie van updates en de beheersstructuur (de vereiste gegevensset, het beheer en de uitwisseling van gegevens, zie ook project 4C).

De verwachting is dat eind 2008 de Basisnetten voor weg en water zijn vastgesteld. Voor spoor zal een voorlopig ontwerp worden aangeboden, met inzicht in potentiële knelpunten en mogelijke oplossingen.

2 Cluster Beleid & Communicatie

2A Beleidsvisie Externe veiligheid

*menukaartonderdeel 4:
Opstellen veiligheidsvisie*

Achtergrond

In 2005 is door de provincie in overleg met gemeenten, Havenschap en Brandweer een beleidsvisie opgesteld. In 2006 heeft iedere Zeeuwse gemeente een eigen gemeentelijke visie ontwikkeld en bestuurlijk vastgesteld. In de afgelopen twee jaar is intensief gewerkt met de beleidsvisie. Hieruit zijn enkele verbeterpunten naar voren gekomen. In 2008 zijn deze verbeterpunten systematisch geïnventariseerd. Dit heeft geleid tot een nota van toelichting op de bestaande beleidsvisie.

Streefbeeld

Het streefbeeld is dat het EV-beleid structureel in alle verwante beleidsvelden (milieu, RO, verkeer- en vervoer, economie) is verwerkt.

ACTIVITEIT 2A: Uitwerken EV-beleid en inbedden in andere plannen- en programma's

In 2008 is de Nota van toelichting geschreven welke een aanvulling geeft op de provinciale beleidsvisie van oktober 2005. Hierbij is onder andere aandacht geschonken aan de volgende onderwerpen:

- Groepsrisico: de vuistregels om wel of niet een uitgebreid GR-onderzoek te moeten doen.
- Actualisatie m.b.t. gewijzigde wetgeving
- Ervaringen vanuit de verschillende gemeentes
- Nieuwe inzichten ten aanzien van het transport van gevaarlijke stoffen
- Veiligheid / effectzones bij buisleidingen
- Relatie externe veiligheid en RO

Omdat er geen sprake is van wijziging van het beleid, is gekozen voor het vaststellen van de nota door het college van GS. Eventuele gevolgen van deze Nota van toelichting voor de gemeentelijke beleidsvisies worden in 2009 nader bekeken en wanneer noodzakelijk projectmatig ofwel individueel in iedere gemeente verder uitgewerkt.

Het Rijk stelt een basisnet vast voor het vervoer van gevaarlijke stoffen met de daarbij behorende maximale gebruiksruimtes en veiligheidszones (Nota Mobiliteit). De provincie moet ervoor zorgen dat dit beleid doorwerkt op provinciaal niveau. Het doel is het transport van gevaarlijke stoffen ook op lange termijn mogelijk te maken, op basis van een transparante en evenwichtige belangenafweging tussen vervoer en plannen voor het bouwen langs transportassen. Vanuit de provincie is er deelname in de landelijke projectgroep voor het verder uitwerken van het Basisnet. In 2009 wordt dit voortgezet.

2B Veiligheidscommunicatie

*menukaartonderdeel 8:
Risicocommunicatie*

Achtergrond

Het communiceren met burgers over risico's en veiligheid is onderdeel van de werkzaamheden van de sectoren: openbare orde en veiligheid, ruimtelijke ordening, vergunningverlening en handhaving. Door partijen is aangegeven dat communicatie een belangrijk onderwerp is, dat in de planperiode 2006-2010 aanzienlijk meer tijd en inspanning zal vragen dan in 2004-2005.

Streefbeeld

Het streefbeeld is een situatie waarbij burgers zich er van bewust zijn dat een risicoloze woonomgeving niet bestaat. De burger weet dat de overheid een belangrijke rol heeft bij het beperken van risico's. Maar de burger weet ook dat hij/zij een eigen verantwoordelijkheid heeft in deze en hoe hij/zij moet handelen om tijdens een crisis de gevolgen zo veel mogelijk te beperken. De burger weet waar en op welke wijze zij informatie over risico's kunnen verkrijgen. Diverse zenders dragen, zowel op gemeentelijk, regionaal als provinciaal niveau, een eenduidige boodschap uit.

ACTIVITEIT 2B Implementatie/uitvoering communicatiestrategie

De communicatiestrategie is vastgelegd in het communicatieplan "FOCUS OP VEILIGHEID" dat in 2007 is aangepast. Naar aanleiding van recente onderzoeken naar de effecten van risicocommunicatie, landelijke campagnes en 'best practices' uit andere regio's kan het plan nog verder worden aangepast, waarna de activiteiten in 2009 worden uitgevoerd. Bij die activiteiten moet ook een goede koppeling zijn met de activiteiten rond de provinciale Risicokaart. Het projectteam is uitgebreid met deelname van het bedrijfsleven en meer inbreng van de provincie. Maar vooral: de Veiligheidsregio Zeeland treedt als trekker op, in aansluiting op de wettelijke verplichting in de Wet Veiligheidsregio's. De projectgroep maakt nadere afspraken over de invulling van de activiteiten in 2009 en volgende jaren en de bijdragen van de gemeenten, de provincie, Veiligheidsregio en evt. het bedrijfsleven. Hierbij wordt tevens gekeken naar de mogelijkheid voor financiering van regionale aansturing. De gezamenlijke activiteiten in het kader van externe veiligheidsrisico's kunnen worden gefinancierd uit project 4D; andere onderwerpen en individuele activiteiten en wensen zullen door de gemeenten of andere deelnemers gefinancierd moeten worden.

3 Cluster Uitvoering

In het uitvoeringsprogramma komen de volgende instrumenten aan bod in het kader van de uitvoering van het EV-beleid: vergunningverlening, toezicht en handhaving, ruimtelijke ordening en rampenbestrijding.

3A Vergunningverlening

menukaartonderdeel 2: Actualisatie vergunningen en 6a: Verantwoording GR bij milieuvergunningen

Achtergrond

Vanuit het BEVI worden nieuwe eisen gesteld aan inrichtingen. Het betreft met name BRZO-bedrijven, PGS-15 inrichtingen, emplacementen en ammoniakkoelinstallaties. In de vergunningverlening zal met meer nadruk gekeken moeten worden naar de (on)mogelijkheden van risicoreductie aan de bron, omdat hier direct ruimtelijke consequenties aan verbonden kunnen zijn. Verder moet een goede motivatie worden gegeven voor het accepteren van risico's, met name als er 10 of meer slachtoffers kunnen vallen.

Volgens een prioriteitenlijst zijn inmiddels de vergunningen met de hoogste prioriteit (zowel provinciaal als gemeentelijk) geactualiseerd. In de voorgaande jaren zijn ook al veel vergunningen met een lagere prioriteit geactualiseerd, maar deze actie is nog niet afgerond.

Op 1 januari 2008 is het REVI II van kracht geworden, hierdoor zijn een aantal andere categorieën onder het BEVI komen te vallen. Dit heeft gevolgen voor de vergunningen van deze bedrijven.

Op 1 januari 2008 is het Besluit Algemene regels voor inrichtingen milieubeheer (Activiteitenbesluit) van kracht geworden. De bedrijven die onder het BRZO en het BEVI vallen blijven vergunningplichtig. In het Activiteitenbesluit is externe veiligheid opgenomen voor de bedrijven die onder het Activiteitenbesluit vallen. De opslag van gevaarlijke stoffen is een belangrijke factor in het bepalen of het Activiteitenbesluit van toepassing is op een inrichting. De artikelen en bepalingen met betrekking tot de opslag van stoffen zijn in het Activiteitenbesluit en de bijbehorende ministeriele regeling over diverse activiteiten verspreid.

Consequenties omgevingsvergunning

Inrichtingen die onder het BEVI en het BRZO vallen zullen vergunningplichtig blijven. Mogelijk zullen enkele algemene regels van toepassing zijn, maar deze vervangen de vergunningplicht niet. Wat betreft de omgevingsvergunning zal voor deze inrichtingen de uitgebreide procedure gelden. Er is dus geen sprake van een termijn, waarna de vergunning van rechtswege vergund is (fatale termijn). Het toetsingskader uit de verschillende wetten en regelingen verandert voorlopig niet. Het is overigens nadrukkelijk wel de bedoeling dat aanvragen voor een vergunning digitaal ingediend kunnen/moeten worden.

Streefbeeld

Het streefbeeld is dat in 2010 alle vergunningen actueel zijn voor wat betreft de nieuwe wet- en regelgeving en beleid op het gebied van EV en dat het EV-beleid structureel - in ieder vergunningentraject waar EV een rol speelt - wordt meegenomen. Hierbij wordt rekening gehouden met het advies van de Veiligheidsregio ten aanzien van het GR.

Voor de uitvoering van het BRZO is door provincie en gemeenten een samenwerkingsverband aangegaan, waarmee voldaan is aan de kwaliteitseisen van de 'Maatlat BRZO'.

PROJECT 3A1 Actualisatie vergunningen

In de periode 2009 en 2010 worden de overige vergunningen met een lagere prioriteit geactualiseerd en de wijzigingen met betrekking tot REVI II doorgevoerd. Vóór 2010 zullen alle EV-relevante bedrijven (met provincie als bevoegd gezag) beschikken over een actuele Wm vergunning met betrekking tot Externe Veiligheid, tenzij er bezwaar- of beroepsprocedures lopen.

Voor wat betreft de gemeentelijke inrichtingen zijn de vergunningen met een hoge prioriteit (met name de LPG-stations) reeds geactualiseerd. Voor de overige vergunningen (met een lagere prioriteit) geldt ook dat deze nog vóór 2010 worden geactualiseerd. In 2009 wordt dit project gecontinueerd.

ACTIVITEIT 3A2 EV integreren in vergunningen

In 2009 komt de nadruk, naast de uitvoering van de actualisatieslag, steeds meer te liggen op het integreren van EV in de reguliere vergunningprocedures. De Veiligheidsregio vervult hierbij de adviesrol ten aanzien van het GR, de zelfredzaamheid en de rampenbestrijding. Daarnaast leveren de uitgevoerde studies naar brongericht beleid (propaantanks op campings, inherente veiligheid en secundaire effecten) hun bijdrage aan vergunningen.

Bij de provincie is het aanvraagformulier aangepast; voor de voorschriften wordt sinds 2007 gewerkt met het softwarepakket SESOM van Haskoning. In dit pakket zijn de voorschriften aangepast aan het IPO-project "Kaderstelling IPO", waarin ook de eisen van het BEVI en RRGs zijn opgenomen. Daarnaast zijn een aantal specifieke Zeeuwse voorschriften opgenomen. Ook wordt besproken wat de mogelijkheden en wensen zijn met betrekking tot het optimaliseren van het digitale formulier voor vergunning(aanvragen), met als doel de toegankelijkheid van de gegevens te verbeteren (zie project 1A en project 4C). Dit actiepoint heeft een relatie naar de landelijk te ontwikkelen WABO-formulieren. De bruikbaarheid van gegevens zal mede afhankelijk zijn van hoe gegevens worden aangeleverd vanuit de Landelijke Voorziening Omgevingsloket (LVO). Naast de inhoudelijke kant speelt met name ICT (metadata) daarbij een belangrijke rol. De bouw van deze formulieren zal waarschijnlijk al in 2008

afgerond worden. 2009 zal een testjaar zijn waarin nog wijzigingen mogelijk zijn. De provincie speelt bij de ontwikkelingen van de formulieren een actieve rol en zal met het oog op bruikbaarheid van gegevens een positief kritische inbreng leveren. Ook in de (praktijk-) tests die in 2009 volgen is daar ruimte voor.

3B Toezicht en handhaving m.b.t. EV

*menukaartonderdeel 9:
Professionalisering*

Achtergrond

Sinds 2004 is door het samenwerkingsverband in het kader van de Bestuursvereenkomst Samenwerking Milieuhandhaving door gemeenten specifieke aandacht besteed aan veiligheid bij diverse controles, o.a. bij LPG tankstations, wegtransport gevaarlijke stoffen, ammoniakkoelinstallaties, propaantanks, afgifte gevaarlijke stoffen, consumentenvuurwerk en dergelijke. De provincie inspecteert samen met de Arbeidsinspectie en Veiligheidsregio Zeeland (en incidenteel de waterbeheerder, ambtenaren van de gemeenten en/of IVW) de BRZO-bedrijven. Voor wat betreft de niet-BRZO-bedrijven wordt specifieke aandacht besteed aan inspecties van LPG-tankstations, propaantanks, PGS 15 loodsen, spoorwegemplacements en stuwadoorsbedrijven met opslag van vervoercontainers.

Streefbeeld

Het streefbeeld is dat vergunningen adequaat worden gehandhaafd en nageleefd voor wat betreft externe veiligheid. Hiervoor moet het EV-beleid structureel worden meegenomen bij het programmeren en uitvoeren van activiteiten in het kader van toezicht en handhaving (zowel voor wat betreft inrichtingen als het transport van gevaarlijke stoffen). Dit betekent dat handhavers in beeld moeten hebben bij welke bedrijven EV een rol speelt en hoe zij dit onderwerp mee moeten nemen bij handhavingacties.

Consequenties omgevingsvergunning voor handhaving.

De handhavingaanpak van de verschillende kleurensporen (de "grijze", "rode", "groene" en "blauwe" milieuwetgeving) dient inhoudelijk goed op elkaar afgestemd te worden. Zoals eerder vermeld zal het toetsingskader niet veranderen, wel zullen provinciale overheid en gemeentelijke organisaties (o.a. brandweer) bij de beoordeling van de aanvragen en bij de handhaving meer moeten samenwerken. De risicogerichte benadering in het kader van de Wet milieubeheer en de meer effectgerichte benadering van de Veiligheidsregio zullen op elkaar afgestemd moeten worden. De omgevingsvergunning vereist een inhoudelijke afweging waarbij overeenstemming moet komen over het complete pakket aan maatregelen. In het kader van de Wabo vindt geen integratie met de waterkwaliteitsbeheerder en met de Arbeidsinspectie plaats. Voor het taakveld externe veiligheid moet voorkomen worden dat overheidsorganisaties hun eigen prioriteitstelling hanteren. Dit zou pleiten voor een risicogerichte aanpak, waarbij risicoanalyses een bepalende rol kunnen spelen.

ACTIVITEIT 3B1 Opstellen & uitvoeren handhavingprogramma (incl. routing)

Het betreft in 2006-2010 een structurele taak voor zowel provincie als gemeenten. Het doel is het integreren van het EV-beleid in (provinciale, regionale én gemeentelijke) handhavingprogramma's en actieplannen. Hierbij gaat het onder meer om het integrale handhavingprogramma, en het actieplan in het kader van de Bestuursvereenkomst Samenwerking Milieuhandhaving. In 2009 en verder wordt in het bijzonder aandacht besteed aan de handhaving met betrekking tot:

- het vervoer van gevaarlijke stoffen over het water;
- de informatievoorziening/ kennisverzameling/ handhaving BEVI-inrichting;
- project PGS 15 m.n. havengebonden activiteiten;
- ammoniakkoelinstallaties van 1500 tot 10.000 kg ammoniak;
- bewegwijzering routing gevaarlijke stoffen.

Voor bovenstaande aandachtspunten zijn aparte gezamenlijke projecten geformuleerd (zie project 4H).

ACTIVITEIT 3B2 Handhaven PMV-buisleidingen

Het Rijk werkt aan een Besluit Externe Veiligheid Buisleidingen, dat naar verwachting in 2008 gepubliceerd wordt. Daarmee zal het hoofdstuk Buisleidingen van de Provinciale Milieuvordering (PMV) vervallen en houdt ook de provinciale toezichtstaak op te bestaan. De informatie en - zover mogelijk - ook ervaring die binnen de provincie Zeeland aanwezig is, zal aan de VROM Inspectie overgedragen worden.

ACTIVITEIT 3B3 BRZO 1999

Eén van de producten van het BeterZRO programma is de 'Maatlat BRZO'. De maatlat is een bepaald kwaliteitsniveau van overheidsorganisaties, waar men aan moet voldoen om het BRZO goed uit te kunnen voeren. Als gevolg hiervan is de samenwerking tussen de provincie en de gemeenten, die bevoegde gezag zijn voor een BRZO bedrijf, sterk geïntensiveerd. Het gaat met name om:

- periodiek overleg over de BRZO-uitvoering van het BRZO,
- het opstellen en uitvoeren van het gezamenlijke meerjaren-inspectieplan,
- het uitvoeren van inspecties bij BRZO-bedrijven, en
- ondersteuning van gemeenten met vragen over het BRZO.

ACTIVITEIT 3B4 Registratie en analyse van incidenten

Het doel is om via systematische registratie en analyse van incidenten zoveel mogelijk te leren van eerder gemaakte fouten en zo incidenten in de toekomst te voorkomen.

De eerste (verkenkende) fase van dit project is in 2006 afgerond en behelst het in kaart brengen van het proces, de ontwikkeling van formulieren en integratie hiervan in de database 'Haver' (provinciale database voor Handhaving en VERgunningverlening). Het

resultaat is een prototype van een module 'incidentenregistratie' in HAVER, inclusief protocollen ten behoeve van de informatievoorziening over incidenten. Dit product is voornamelijk niet bruikbaar voor gemeenten, omdat deze zich richt op incidenten bij de complexe bedrijven. In 2007 is de aangepaste HAVER module 'incidentenregistratie' geïmplementeerd. Daarnaast zijn er twee provinciale inspecteurs aangewezen. In 2008 is in samenwerking met de provincies Brabant en Limburg een cursus Incidentenanalyse georganiseerd en de scope verbreed naar alle bedrijfsgerelateerde incidenten. In 2009 zal:

- een uniforme registratie- en analysemethodiek in Limburg, Noord-Brabant en Zeeland gerealiseerd worden,
- een koppeling gelegd worden naar de GIR (gemeenschappelijke inspectieruimte BRZO) en.
- Overlegd worden met gemeenten en Veiligheidsregio over de mogelijkheden van het systeem voor die organisaties.

3C EV in bestemmingsplannen

*menukaartonderdeel 6b:
Verantwoording GR bij ruimtelijke ordening*

Achtergrond

Bestemmingsplannen vormen bij uitstek het instrument om het externe veiligheidsbeleid, voor zover dat betrekking heeft op ruimtelijke ordening, juridisch te verankeren en zo ongewenste situaties in de toekomst te voorkomen. In het BEVI (art. 5) staat bovendien dat de (nieuwe) grenswaarden/ richtwaarden moeten worden toegepast in het kader van de Wro, onder meer bij de vaststelling/herziening van een bestemmingsplan. Op 1 juli 2008 is de nieuwe Wro in werking getreden. De nieuwe Wro voorziet in kortere en snellere procedures, gaat uit van verantwoordelijkheden op het juiste niveau en is meer uitvoeringsgericht. Naast de nieuwe Wro zijn of zullen nog andere wetten en regels van kracht, waaronder de Revi II, Bevi II, AMvB buisleidingen en het Activiteitenbesluit.

Streefbeeld

Het streefbeeld is dat bij ieder bestemmingsplan het EV-beleid vanzelfsprekend en vroegtijdig wordt meegenomen, zodat ongewenste situaties in de toekomst voorkomen kunnen worden.

ACTIVITEIT 3C EV integreren in bestemmingsplannen

Gemeenten verwachten dat in de planperiode 2006-2010, dus ook in 2009, veel tijd nodig zal zijn voor het integreren van EV in bestemmingsplannen. De adviezen van de Veiligheidsregio Zeeland spelen hierbij een belangrijke rol. Als hulpmiddel is een handleiding Externe veiligheid in bestemmingsplannen opgesteld, inclusief lijst met aandachtspunten voor plankaart, voorschriften en toelichting. In aanvulling op de landelijke handreiking is in 2007 het Zeeuwse 'Praktijkwerkboek EV in bestemmingsplannen' opgesteld en in een bijeenkomst voor kennisoverdracht (project 4B) uitgezet. In dit werkboek is extra aandacht besteed aan het invloedsg gebied, onder andere hoe deze het best is in te passen in de plantoelichting. Het praktijkwerkboek geeft zowel voor de

RO- als de Milieumedewerker nuttige informatie, met als doel het vereenvoudigen van een juridisch correcte EV-paragraaf in een bestemmingsplan. In 2009 zal het Praktijkwerkboek een update krijgen waarin de nieuwe Wro en het project DURP ('digitaal uitwisseling in ruimtelijke processen') verwerkt zal worden.

Het beleid omtrent buisleidingen in bestemmingsplannen is nog steeds niet voldoende uitgekristalliseerd om al in uitvoering te worden genomen. Wel is duidelijk, dat buisleidingen op een juiste wijze in bestemmingsplannen opgenomen moeten worden. Hiervoor heeft VROM het initiatief genomen een praktijkhandboek op te stellen, specifiek voor buisleidingen in bestemmingsplannen. Dit handboek zal eind 2008 opgeleverd worden en na publicatie van de AMvB beschikbaar worden gesteld. De inventarisatie van de bestemmingsplannen op aanwezigheid van buisleidingen is in 2008 uitgevoerd. De vaststelling van de knelpunten wordt in 2009 verwacht, als het overleg met Gasunie en andere leidingeigenaren afgerond is. Dit betekent dat in 2009 nog veel aandacht aan dit onderwerp moet worden besteed, vooral op het gebied van:

- Scannen van bestaande bestemmingsplannen op knelpunten met buisleidingen;
- Toetsen van de veiligheidsafstanden van buisleidingen in bestemmingsplannen;
- Welke voorschriften worden opgenomen voor buisleidingen;
- Overleg over de uit te voeren saneringsacties

3D Opstellen saneringsprogramma

menukaartonderdeel 7: Sanering

Het opstellen van een saneringsprogramma is een verplichting die voortkomt uit het Besluit Externe Veiligheid inrichtingen (art 19 en art. 20).

Achtergrond

In 2004-2005 is geïnventariseerd welke risicobronnen knelpunten op (kunnen) leveren, en of deze knelpunten via het Wm-spoor (vergunningen) of via het ruimtelijke spoor (bestemmingsplannen) konden worden opgelost. Uit deze inventarisatie is gebleken dat alle urgente saneringssituaties via het Wm-spoor konden worden opgelost. Deze situaties zijn in het kader van project 3A1 gesaneerd. De doorwerking hiervan in de ruimtelijke plannen zal zonnodig gebeuren in de geplande update van bestemmingsplannen. De niet urgente saneringssituaties moeten voor 1 januari 2010 zijn gesaneerd. Per 1 januari 2008 is Revi II van kracht geworden en daardoor zijn er veiligheidsafstanden gewijzigd en meer categorieën van inrichtingen aangewezen. Hierdoor is het mogelijk dat enkele bestaande saneringsgevallen vervallen en nieuwe saneringsgevallen zijn ontstaan.

Streefbeeld

Het streefbeeld voor de saneringssituaties is dat er in 2010 geen sanerings situatie zijn, tenzij nieuwe regelgeving. Binnen nieuwe regelgeving worden binnen de gestelde termijn de sanerings situatie opgelost. Voor de nieuwe saneringsgevallen, op vergunningen- of

ruimtelijke ordening gebied, dienen de mogelijke saneringen planmatig te worden uitgevoerd, volgens de wettelijke termijnen van Revi II.

3E EV-beleid uitvoeren door de Veiligheidsregio Zeeland

*menukaartonderdeel 6c:
Adviesrol regionale brandweer*

Achtergrond

In de artikelen 12 en 13 van het BEVI is bepaald dat de regionale brandweer, en in Zeeland is dit de Veiligheidsregio, een adviesbevoegdheid heeft voor de verantwoording van het groepsrisico en de mogelijkheden tot voorbereiding van bestrijding en beperking van een ramp of een zwaar ongeval bij besluiten in het kader van vergunningverlening en ruimtelijke ordening. Verder is ook in het Vuurwerkbesluit en de circulaires in het kader van vervoer gevaarlijke stoffen en buisleidingen een adviestaak benoemd voor de regionale brandweer.

Streefbeeld

Het streefbeeld is dat de Veiligheidsregio Zeeland zowel in kwalitatieve als kwantitatieve zin voldoet aan de adviestaken in het kader van het BEVI, Vuurwerkbesluit en de Circulaire vervoer gevaarlijke stoffen en bijdraagt aan de verdere professionalisering van Externe Veiligheid in Zeeland in algemene zin.

ACTIVITEIT 3E: EV-beleid uitvoeren door Veiligheidsregio Zeeland

Deze activiteiten betreffen het geven van adviezen in het kader van de BEVI-artikelen 12 en 13, het Vuurwerkbesluit en de diverse circulaires op het gebied van vervoer gevaarlijke stoffen. Om aan deze adviestaak goed invulling te kunnen geven hebben diverse activiteiten en producten de aandacht.

Werkwijze advisering gevaarlijke stoffen

In 2008 is een werkwijze advisering gevaarlijke stoffen opgesteld. Deze is ontstaan ten behoeve van de BEVI-advisering, maar wordt voornamelijk ook gebruikt voor de advisering bij het Vuurwerkbesluit en de diverse circulaires. In de werkwijze is aangegeven dat nog invulling gegeven moet worden aan het 'voorsorteerproces' zoals dat staat beschreven in de 'Handreiking Verantwoordingsplicht groepsrisico' van het ministerie van VROM. Dit zal in 2009 wordt uitgewerkt. Ook zal de werkwijze meer specifiek gemaakt worden voor de niet onder het BEVI vallende EV onderwerpen.

Beleidsvisie externe veiligheid VRZ

In 2008 is gestart met het opstellen van de beleidsvisie Externe Veiligheid. Deze zal zoveel mogelijk aansluiten bij de bestaande provinciale visie, maar ook op landelijke visies en ontwikkelingen. De visie geeft duidelijkheid over de denkwijze en uitgangspunten van de Veiligheidsregio Zeeland aangaande de 'Zeeuwse' (actuele) onderwerpen. Daarnaast zal de visie ingaan op de vijf kernpunten van de veiligheidsketen: proactie, preventie, preparatie, repressie en nazorg.

Opbouwen en onderhouden van kennis en kennisnetwerk

Het volgen van cursussen, het bijwonen van congressen en workshops zijn essentieel om de kennis en kunde op het terrein van externe veiligheid te garanderen. Ook het opbouwen en onderhouden van een (kennis)netwerk binnen en buiten Zeeland verhoogt de professionaliteit.

(Mede) organiseren van kennisbijeenkomsten

De Veiligheidsregio Zeeland participeert in project 4B3. Daarnaast zal, als daar aanleiding toe bestaat ook eigenstandig kennisbijeenkomsten organiseren over onderwerpen die een relatie hebben met Externe Veiligheid.

Volgen van en inspelen op landelijke en regionale ontwikkelingen.

Op het terrein van externe veiligheid is landelijk (nog steeds) veel in ontwikkeling. Om de rol van adviseur externe veiligheid goed te kunnen invullen worden deze ontwikkelingen nauwlettend in de gaten gehouden en waarnodig actie ondernomen.

Deelnemen aan regionale en landelijke projecten

Een bijdrage leveren aan landelijke ontwikkelingen is voor de tweede risicoregio van Nederland belangrijk. Zo kan in een vroegtijdig stadium sturing en invulling gegeven worden aan de Zeeuwse visie op externe veiligheid.

Er zijn twee projecten waaraan in 2009 in ieder geval zal worden deelgenomen. Het eerste project is het Risicoprofiel. De basis voor het opstellen van een provinciaal risicoprofiel ligt in artikel 13 van de nieuwe Wet Veiligheidsregio's. De informatie die dit profiel zal genereren zal een onderdeel moeten gaan vormen van de provinciale Risicokaart.

Het tweede project is de 'Mal groepsrisico inrichtingen'. Deze te ontwikkelen digitale mal moet het mogelijk maken om de afwegingsfactoren uit het BEVI aan een drempelwaarde van de beschikbare hulpverleningscapaciteit in een regio te toetsen. Het instrument is bedoeld als ondersteuning van, en vervangt niet, de verantwoordingsplicht groepsrisico. Het project wordt uitgevoerd i.s.m. DCMR, provincie Noord-Brabant, Veiligheidsregio Midden-West Brabant en België.

4 Cluster Gezamenlijke projecten

Inleiding

In de cluster Gezamenlijke projecten wordt door de deelnemers samengewerkt aan onderwerpen die voor allen, of een groot deel, van belang zijn. Die projecten zijn enerzijds gericht op kennis- en informatievoorzieningen en anderzijds op een aantal inhoudelijke onderwerpen, zoals brongerichte projecten, gebiedsgerichte projecten, gezamenlijke handhaving en de IPO-projecten. Met deze projecten is ca. 20% van het programmabudget gemoeid.

Over deze projecten wordt beslist in de Coördinatiegroep (zie hoofdstuk 6), die als opdrachtgever funktioneert.

4A Informatievoorziening in de keten

menukaartonderdeel 9: organisatorische versterking & professionalisering

Het uitwisselen van informatie en het (tijdig) inschakelen van overheden is bij externe veiligheid van groot belang. Versnippering is immers in het verleden meer dan eens de oorzaak van niet of niet-effectief overheidsoptreden geweest.

De Zeeuwse gemeenten hebben in 2006 in kader van dit project in samenwerking met de provincie en de Veiligheidsregio Zeeland een handreiking 'Wegen van risico's' voor samenwerkende overheden opgesteld. Het project is reeds afgerond. De Handreiking maakt inzichtelijk op welke wijze provincie, gemeente en Veiligheidsregio externe veiligheidsrisico's afwegen bij het beoordelen van vergunningaanvragen en initiatieven met ruimtelijke consequenties.

4B Kennis en organisatie/samenwerking

menukaartonderdeel 9: organisatorische versterking & professionalisering

Achtergrond

De provincie speelt een ondersteunende rol voor de gemeenten bij de uitvoering van EV-taken door het instellen van een helpdesk. Met de komst van de Veiligheidsregio Zeeland als nieuwe speler in het meerjarigen programma is het idee geopperd voor een Kenniscentrum Externe Veiligheid in de provincie.

Verder hebben deelnemers aan de coördinatiegroep de behoefte gesignaleerd om periodiek kennis en ervaring uit te wisselen op het gebied van EV. In 2007 en 2008 zijn hiermee goede ervaringen opgedaan en dit zal daarom in 2009 worden voortgezet.

Vanuit het landelijke overleg leiden twee ontwikkelingen tot extra activiteit op het gebied van organisatie en samenwerking: de 'maatlat EV' en financiering van EV na 2010.

Bovenstaande heeft geresulteerd in de volgende deelprojecten:

- Activiteit 4B1: Helpdesk
- Project 4B2: Onderzoek kenniscentrum
- Project 4B3: Kennisbijeenkomsten
- Project 4B4: Maatlat Externe Veiligheid
- Project 4B5: Wat na 2010?

Streefbeeld

Het streefbeeld is dat gemeenten met al hun EV-vragen (zowel op het gebied van milieu als RO) terecht kunnen bij de provincie of de Veiligheidsregio Zeeland.

ACTIVITEIT 4B1 Helpdesk

De provinciale helpdesk wordt door gemeenten als positief beoordeeld en zal gedurende de looptijd van het programma worden gecontinueerd.

PROJECT 4B2: Onderzoek kenniscentrum

Als in 2008 voldoende financiële en personele middelen beschikbaar zijn zal de mogelijkheid voor een breder kenniscentrum voor externe veiligheid worden onderzocht, waarin ook de Veiligheidsregio Zeeland en gemeenten een rol kunnen spelen. Hierbij zal ook worden gekeken naar andere initiatieven voor kenniscentra in het land, waaronder de IPO-website www.reLEVant.nl.

Het kenniscentrum zou mogelijk van regionale betekenis kunnen zijn met kennis en ervaring van specifieke Zeeuwse documenten en situaties. Bij een positief resultaat zal de uitwerking van het kenniscentrum in 2009 worden uitgevoerd. In de toekomst kan dit kenniscentrum worden gekoppeld aan het Risicoportaal (4C).

PROJECT 4B3 Kennisoverdrachtbijeenkomsten

Het projectvoorstel omvat de organisatie van circa zes bijeenkomsten in 2009 voor kennisoverdracht en uitwisseling van informatie rondom gebiedsgerichte EV-onderwerpen zoals Sloegebied/Kanaalzone, Groepsrisico Westerschelde en taakgerichte onderwerpen als brongerichte maatregelen bij vergunningverlening en EV in bestemmingsplannen. Enkele aandachtspunten voor 2009 zijn:

- REVI II
- Basisnet water, spoor en weg
- Verantwoording Groepsrisico

Project 4B4 Maatlat Externe Veiligheid

Achtergrond

VROM, IPO en VNG zijn het project maatlat EV gestart omdat de mening bestaat dat gemeenten en provincies op het gebied van externe veiligheid vaak onvoldoende kwaliteit kunnen opbouwen voor de uitvoering van EV-taken. De achterliggende gedachte is,

dat het werkpakket van een organisatie voldoende groot moet zijn om kennis en ervaring op te bouwen en vast te houden. De maatlat Externe Veiligheid is een middel om de benodigde kritische massa voor de externe veiligheidstaken te bepalen. De kritische massa is nodig om de minimale deskundigheid te bereiken, en deze ook te borgen.

De maatlat is opgesteld voor gemeenten en provincies als bevoegd gezag. In het landelijke overleg is afgesproken, dat in 2008 een 0-meting wordt uitgevoerd, waarna de maatlat wordt geëvalueerd en bekeken zal worden op welke wijze provincies en gemeenten aan de (al of niet gewijzigde) maatlat gaan voldoen. Om meer inzicht te krijgen in de hoeveelheid EV-werkzaamheden is de provinciale monitor aangepast, waarbij ook de door VROM voorgestelde indicatoren zijn betrokken. Daarbij is gebleken, dat borging van de kwaliteit nog wel een actiepoint is voor gemeenten en provincie.

Streefbeeld

Het streefbeeld is dat gemeenten en provincie voldoen aan de maatlat Externe Veiligheid, zoals die na de 0-meting en evaluatie definitief zal worden vastgesteld.

Activiteit

In 2008 is een nulmeting van de maatlat uitgevoerd. Hieruit is gebleken dat geen van de gemeenten noch de provincie zal kunnen voldoen aan de Maatlat EV. Landelijk is de discussie over deze maatlat nog gaande, laat staan dat over oplossingsrichtingen bij het schrijven van het Jaarplan 2009 al aan de orde kan zijn. Daarom is besloten dat de landelijke discussie door de Coördinatiegroep gevolgd zal blijven worden. Mochten er uit deze landelijke discussie acties en of verplichtingen komen, dan zullen deze projectmatig worden opgepakt in 2009/2010.

Project 4B5 Wat na 2010?

Achtergrond

Na 2010 stopt de financiering vanuit VROM voor de uitvoering van het Meerjarenprogramma 2006-2010. De Coördinatiegroep heeft al te kennen gegeven dat na 2010 nog steeds de behoefte zal bestaan aan samenwerking van de gemeenten, de provincie Zeeland en de Veiligheidsregio Zeeland.

Streefbeeld

Een blijvende samenwerking en uitwisseling van kennis met de verschillende gemeenten, provincie Zeeland en de Veiligheidsregio Zeeland op het gebied van Externe veiligheid.

Activiteit

Binnen de Coördinatiegroep of in een kleinere projectvorm zal worden nagedacht over hoe de samenwerking en kennisoverdracht zal worden voortgezet na 2010, waarbij de financieringsvorm van doorslaggevende betekenis zal zijn.

Dit laatste is een gevolg van het onlangs afgesloten Bestuursakkoord tussen rijk en provincies, waarin over

Externe veiligheid is afgesproken, dat de financiële middelen voor de uitvoeringsprogramma's EV via de provincies verdeeld zullen blijven worden. Ook hier zou in het najaar 2008 nadere afspraken gemaakt moeten worden. Indien voldoende duidelijkheid bestaat, zal in 2009 een actie uitgevoerd worden om de Zeeuwse samenwerking op EV-gebied na 2010 vast te kunnen houden.

4C Risicoportaal

menukaartonderdeel 9: organisatorische versterking & professionalisering

Achtergrond

De taakuitvoering van de diverse overheidsdiensten kan worden vergemakkelijkt als men online elkaars gegevens kan raadplegen. Deze informatie wordt toegankelijk gemaakt via een 'risicoportaal' op Internet. We spreken van een 'Risicoportaal' omdat sprake is van verschillende gebruikersgroepen die via een portaal toegang krijgen tot die informatie over externe veiligheid die voor hen van belang is. Verder speelt het risicoportaal een belangrijke rol als communicatiemiddel over veiligheid met burgers (zie ook project 4D)

Streefbeeld

Het streefbeeld is een Risicoportaal via welke de verschillende doelgroepen (professionele gebruikers, burgers) op ieder moment toegang hebben tot de actuele informatie die voor hen van belang is.

PROJECT 4C1 Risicoportaal (pilot)

In 2005 is een definitiestudie uitgevoerd naar de mogelijkheden van een Risicoportaal, gevolgd door een data-analyse in 2006. In 2007 is dit vervolgd met een pilotproject binnen de provincie Zeeland, waarin een gedetailleerde informatieanalyse is uitgevoerd met betrekking tot geselecteerde thema's die in de provincie spelen (vergunningen, BRZO en PCC). In de tweede helft van 2007 is dit gevolgd met het functioneel ontwerp en de bouw van een prototype van een Risicoportaal voor deze thema's. De gemeenten en de Veiligheidsregio worden betrokken bij de pilot, waarmee de ontwikkeling van draagvlak is beoogd. Het in 2008 ontwikkelde prototype zal eind 2008 en begin 2009 uitgebreid gedemonstreerd en getest worden, voordat een besluit over verdere ontwikkeling wordt genomen. Daarna moeten nog de ICT-eisen worden geïnventariseerd en de 'gap' tussen de eis en de mogelijkheden worden bekeken. Wanneer alle ICT-eisen en mogelijkheden zijn onderzocht, dient er een juiste kostenschattting gemaakt te worden. Deze zal ter goedkeuring aan de Coördinatiegroep worden voorgelegd.

4D Veiligheidscommunicatie (tools)

*menukaartonderdeel 8:
Risicocommunicatie*

PROJECT 4D Communicatie (ontwikkeling en uitvoering van gezamenlijke activiteiten)

De in 2006 gevoerde gezamenlijke Zeeuwse campagne Focus op Veiligheid is geëvalueerd en naar aanleiding hiervan heeft de werkgroep Focus op Veiligheid! gebrainstormd over plannen voor een vervolg van de campagne. Deze ideeën voor een doorstart zijn beschreven in de notitie 'Focus op Veiligheid - Plan van Aanpak'. Tevens bleek uit de evaluatie dat het belangrijk is globaal onderzoek te doen onder de Zeeuwse bevolking naar de effecten van risicocommunicatie. Voor de financiering van dit plan is de aanvullende memo Nieuwe koers voor Focus op Veiligheid! verschenen. In maart jl. heeft het Dagelijks Bestuur ingestemd met deze beleidslijn.

Op basis van het aangepaste plan en de evaluatie worden afspraken gemaakt over gezamenlijke (voorbereiding van) activiteiten voor risicocommunicatie (project 4D). Voor de gezamenlijke aanpak van de uitvoering van het plan wordt in 2009 een bedrag gereserveerd van € 20.000,-. Voor de jaren 2009 en 2010 kan een beroep op deze gezamenlijke middelen worden gedaan, indien de projectgroep daarvoor onderbouwde voorstellen doet.

Tevens zullen Provincie Zeeland en Veiligheidsregio Zeeland formatie beschikbaar stellen voor regionale aansturing.

In aansluiting op de gezamenlijke activiteiten zijn er communicatieactiviteiten per gemeente (project 2B). De andere deelnemers (waaronder de overige afdelingen binnen de gemeente, zoals Openbare Orde, Ruimtelijke Ordening) aan dit project zullen de financiering van deze activiteiten op zich moeten nemen.

Hiervoor wordt er per gemeente max. 10% van de subsidie Externe Veiligheid gevraagd t.b.v. voorlichting over risico's en veiligheid. (Zie ook de financiële paragraaf voor nadere toelichting.)

4E Brongerichte maatregelen

menukaartonderdeel 9: organisatorische versterking & professionalisering

Achtergrond

De provincie en gemeenten willen een stringent brongericht beleid voeren. Uit de eerste actualisatieslag van vergunningen (zie project 3A) en uit de provinciale beleidsvisie externe veiligheid is een aantal onderwerpen naar voren gekomen dat verder moet worden uitgediept om dit mogelijk te maken.

Streefbeeld

Het streefbeeld is dat het brongerichte EV-beleid een hoog niveau van veiligheid garandeert en dit op efficiënte wijze vertaalt in een vergunningaanvraag en -voorschriften.

PROJECT 4E Studies brongericht beleid

Het doel van het project 'Studies brongericht beleid' is (verdergaande) mogelijkheden voor brongerichte maatregelen nader te concretiseren. Het gaat om:

- Onderzoek naar de mogelijkheden voor inherente veiligheid. Dit project is in 2006 gestart met een verkenning en in 2007 en 2008 verder uitgewerkt met een quick-scan en enige voorbeelden. Voor 2009 wordt eenzelfde bedrag gereserveerd, omdat praktijkmogelijkheden haalbaar zijn gebleken. Door samenwerking met de provincie Noord-Brabant kon een EG-subsidie gekregen worden, waarmee een totaal budget van € 133.000 beschikbaar is gedurende 2008 en 2009.
- Gebruik van propaantanks op o.a. campings; afgerond in 2008.
- Onderzoek naar secundaire effecten; wordt afgerond in 2008; eventueel wordt het project nog gebruikt in of aangevuld uit project 3A, 3B en 3C.

4F Gebiedsgerichte projecten

*menukaartonderdeel 1b: gebiedsgerichte inventarisatie
menukaartonderdeel 6b: Verantwoording GR bij RO*

Achtergrond

Grotere gebieden, die vragen om een specifieke aanpak van de EV-problematiek betreffen het Sloegebied, de Kanaalzone Terneuzen - Sas van Gent en de zone langs de Westerschelde.

Streefbeeld

Het streefbeeld is dat de veiligheidsdoelen worden afgestemd op de gebiedsspecifieke situatie, waarbij ook rekening wordt gehouden met andere belangen, zoals ruimtelijke en sociaaleconomische belangen.

PROJECT 4F Gebiedsgerichte projecten

Voor het Sloegebied is een veiligheidscontour conform art. 14 van het BEVI opgesteld. Deze veiligheidscontour moet ruimte reserveren in het Sloegebied voor de vestiging en groei van risicovolle bedrijven.

Het bestuurlijke traject is sterk vertraagd door juridische vragen met betrekking tot het wel of niet gelijktijdig moeten aanpassen van de betreffende bestemmingsplannen. Volgens de planning moet de veiligheidscontour Sloe in 2008 vastgesteld worden.

Voor de Kanaalzone Gent-Terneuzen is gebleken dat een veiligheidscontour weinig meerwaarde heeft.

Voor 2009 zijn geen concrete projecten voorgesteld voor een specifiek gebied en dus zijn geen middelen gereserveerd. Eventuele gebiedsgerichte projecten die alsnog ingediend worden, zullen op de reservelijst komen te staan.

4F1 Implementering Basisnet

Voor de drie transportmodaliteiten water, spoor en weg zijn de basisnetten in ontwikkeling. De verwachting is dat in het najaar van 2008 het ontwerp Basisnet Water, samen met het ontwerp Basisnet Weg en het voorlopig ontwerp basisnet Spoor aan de Tweede Kamer wordt aangeboden. Als het Besluit Transportroutes Externe veiligheid van kracht wordt, krijgen de Basisnetten juridische status. Wanneer er in 2009 een Basisnet van kracht wordt zullen de gevolgen in een projectgroep nader bekeken worden.

4F2 Veiligheidsonderzoek ontwikkelingen hoofdtransportassen Westerschelderegio

Doel van dit onderzoek is het inzichtelijk maken van veiligheidsconsequenties als gevolg van nieuwe ruimtelijke en economische ontwikkelingen en veranderende wetgeving voor de Westerschelde en haar achterlandverbindingen.

Op basis van de uitkomsten wordt onderzocht welke mogelijke risicoreducerende maatregelen voor de gesignaleerde knelpunten genomen kunnen worden. Aanleiding voor dit onderzoek is enerzijds het gegeven dat op de Westerschelde het transport van gevaarlijke stoffen nog steeds toeneemt. Zo worden grote containerterminals ontwikkeld, zowel in het Zeeuwse als ook in Antwerpen en wordt er gesproken over een Schelde-Seine verbindingen. De toename van vaarbewegingen met gevaarlijke stoffen heeft directe consequenties voor de risico's langs de kust, maar ook nemen de risico's voor het achterland toe vanwege de samenhang met het aan- en afvoeren van deze stoffen, zoals via de transportmodaliteiten spoor en weg. Daarnaast vinden steeds vaker ruimtelijke ontwikkelingen plaats in de directe omgeving van transportassen. De toenemende transportbewegingen in combinatie met nieuwe ruimtelijke ontwikkelingen veroorzaken een stijging van de risico's langs deze transportassen.

Tot slot staat de regelgeving ook niet stil. Naast de Basisnetten wordt door het ministerie van VROM ook gewerkt aan het Besluit transport externe veiligheid. Het is daarom van belang dat per modaliteit onderzocht wordt of door de verschillende ontwikkelingen, ook door de veranderende wetgeving, knelpunten of ongewenste situaties kunnen ontstaan waar in Zeeland rekening mee moet worden gehouden.

Bij dit project wordt samenwerking gezocht met provincie, gemeenten, Veiligheidsregio, Rijkswaterstaat, hulpverleningsdiensten, Zeeland Seaports en ProSess.

PROJECT 4G Westerschelde (afweging GR)

In 2006 is gestart met een eenmalige afweging van het GR ten behoeve van locale (gemeentelijke) bouwplannen. Dit project is afgerond in 2007, met een eindrapport, waarin een methodiek voor de GR-afweging is ontwikkeld en toegepast voor de toen bekende projecten. In dit project resteren nog twee aandachtspunten:

1. Vanwege de versnelde groei van het transport is in 2007 een nieuwe QRA opgesteld, waaruit nieuwe contouren en groepsrisico's zijn gekomen. De in 2006 en 2007 ontwikkelde methodiek kan op deze nieuwe ontwikkelingen worden toegepast.
2. TNO is een methodiek aan het ontwikkelen voor de visualisatie van het GR op kaartmateriaal.

Het resterende budget zal voor deze actiepunten gebruikt worden.

Indien uit de visualisatie GR positieve, nader uit te werken resultaten komen, zal dit een vervolg krijgen in 2009. Voor 2009 is € 15.000 gereserveerd voor vervolgactiviteiten in dit kader.

4H Gezamenlijke handhavingsactiviteiten

*menukaartonderdeel 9:
Professionalisering*

PROJECT 4H Gezamenlijke handhavingsactiviteiten

In de afgelopen periode zijn gezamenlijke handhavingacties uitgevoerd met betrekking tot het vervoer van gevaarlijke stoffen over de weg en het spoor. De resultaten waren dusdanig succesvol dat deze activiteit wordt voortgezet, ook in 2009:

- Controle transport per weg, spoor en/of water van gevaarlijke stoffen.
- Informatievoorziening/kennisverzameling handhaving BEVI. Dit betreft een project gericht op kennisuitwisseling, kennisopbouw en communicatie dat in 2007 is opgestart.
- Project PGS 15 m.n. havengebonden activiteiten zoals op/overslag van containers met een belangrijke rol van het haventeam hierin.

Dit project moet worden afgestemd met de structurele handhavingactiviteiten zoals genoemd in paragraaf 3B (zie structurele activiteit 3B1). Activiteiten die tot de reguliere handhavingstaken van gemeenten behoren, kunnen niet uit dit budget betaald worden, maar komen voor rekening van de individuele gemeente. Materiële en personele kosten kunnen wel betaald worden uit de EV-subsidie aan gemeenten en worden geboekt onder activiteit 3B1.

4I Interprovinciale projecten

Op landelijk niveau wordt een aantal projecten uitgevoerd, waarbij een gezamenlijke aanpak de voorkeur heeft (goedkoper en inhoudelijk beter omdat het gebaseerd is op de kennis en ervaring van meer betrokkenen). De provincie Zeeland heeft 3% van het budget gereserveerd voor IPO-projecten en levert bijdragen aan de volgende projecten:

1. *Kennis- en informatiemanagement: het opzetten van een netwerk, database, website en platform voor de uitwisseling van kennis en informatie.*
2. *Scholing: regie op scholing via scholingsmodules*
3. *Implementatie van het verbeterprogramma voor de uitvoering van het Besluit Risico's Zware Ongevallen.*
4. *Beschrijven "stand der veiligheidstechniek" bij veel voorkomende installaties.*

De provincie Zeeland speelt bij de eerste drie van deze projecten een rol als deelnemer (1,2,3) In het vierde project is Zeeland de trekker.

5 Kosten & verdeling middelen

5.1 Verdeling van middelen

Uitgangspunten bij de verdeelsleutel

De programmastructuur is erop gebaseerd dat alle partijen die een rol hebben in de uitvoering van het EV-beleid deelnemen. Alle partijen voeren in ieder geval de wettelijke taken uit en nemen, deels facultatief, deel aan gezamenlijke projecten. Volgens deze insteek zijn de middelen verdeeld over de partijen enerzijds en de activiteiten/projecten anderzijds.

In 2008 is de organisatiestructuur van de Veiligheidsregio meer uitgekristalliseerd en is gestart met het opstellen van 'EV-adviezen' vanuit de Veiligheidsregio. De formatie bij de Veiligheidsregio voor EV is 2 fte.

De verdeelsleutel is in 2006 vastgesteld; ook voor 2009 wordt deze niet gewijzigd.

Besteding van de middelen

Uitgangspunten

Aan de besteding van de middelen liggen de volgende uitgangspunten ten grondslag:

- meer nadruk op uitvoering
- uitvoering door eigen personeel
- toegroeien naar structurele taakuitvoering.

Deze uitgangspunten worden hieronder kort uitgewerkt. Tabel 3 geeft de besteding van de middelen voor 2009 weer. Tabel 4 bevat een doorkijk voor 2010.

Meer nadruk op uitvoering

In de resterende programmaperiode zal de nadruk steeds meer komen te liggen op de uitvoering: vergunningverlening, handhaving, ruimtelijke ordening en communicatie. Ter indicatie zijn de middelen als volgt verdeeld over de clusters:

- cluster 1: inventarisatie (10%)
- cluster 2: beleid en communicatie (10%)

- cluster 3: uitvoering:
 - vergunningverlening en handhaving (30%)
 - EV integreren in bestemmingsplannen en saneringsprogramma's (40%)
- algemene werkzaamheden, zoals projectleiding en scholing (10%).

Uiteraard is een gemeente vrij om hier eigen accenten in aan te brengen, zolang voldaan wordt aan de afgesproken activiteiten en producten.

Percentage eigen uren

De structurele uitvoering van EV-taken door structurele capaciteit moet tot uitdrukking worden gebracht door het programmagedeelte dat gerealiseerd wordt met eigen personeel van provincies, gemeenten en hun uitvoerende diensten.

In 2005 is al 79% van de werkzaamheden met eigen uren ingevuld. Het gaat hierbij zowel om structurele werkzaamheden als om projectmatige werkzaamheden. De verwachting is dat het percentage eigen personeel tot in 2010 zal blijven voldoen aan de VROM-eis van minimaal 75%.

Structureel en projectmatig

Bij het implementeren van beleid past dat het aandeel projectmatig afneemt en het aandeel structureel toeneemt.

Het Zeeuwse programma voorziet hierin. Om dit inzichtelijk te maken is per activiteit aangegeven of het een structurele of projectmatige activiteit betreft. Een samenvattende tabel is opgenomen in hoofdstuk 0.2.

Anders ligt dit bij de cluster 4 Gezamenlijke projecten. Vooralsnog is er voor gekozen om jaarlijks een aantal gezamenlijke projecten te definiëren. Op deze manier kan een grote meerwaarde voor alle partijen worden behaald.

De keuze om welke projecten het gaat wordt jaarlijks, bij de voorbereiding van het nieuwe programma, gemaakt.

Tabel 2: Verdeelsleutel (ongewijzigd ten opzichte van Meerjarenprogramma 2005)

			Borsele	Goes	Hulst	Kapelle	Middelburg	Noord-Beveland	Reimerswaal	Schouwen-Duiveland	Sluis	Terneuzen	Tholen	Veere	Vlissingen	Provincie
	Toelichting	Totaal														
Totaalbudget programmafianciering	per jaar	1.091.000														
Vast bedrag per gemeente		210.000	15.000	15.000	15.000	15.000	15.000	15.000	15.000	15.000	15.000	15.000	15.000	15.000	15.000	15.000
Aantal BRZO-bedrijven	weegfactor:	40%	1	0	0	0	0	0	0	0	0	1	0	0	3	22
Aantal LPG-tankstations	weegfactor:	20%	1	4	5	0	4	1	5	8	6	13	3	3	6	1
Aantal opslag/ammoniakinstallaties	weegfactor:	25%	7	9	0	2	1	2	3	2	10	5	4	3	2	2
Aantal propaantanks (>5m3)	weegfactor:	5%	28	12	8	1	2	10	10	38	26	7	10	12	3	11
Aantal "overig"	weegfactor:	10%	2	4	0	1	13	1	14	0	3	9	1	3	7	9
Verdeelsleutel o.b.v. inrichtingen *)	totaal:	51	4	4	1	1	2	1	4	4	5	6	2	2	4	11
Verdeelsleutel voor vervoerproblematiek (weg, water, spoor, buisleidingen)	aantal punten:	30	4	4	1	1	4	0	1	1	1	4	1	0	4	4
	toelichting:		leidingen, water, weg, spoor	m.n. spoor (GR-knelpunt)	buis-leidingen, water	leidingen, spoor, weg, water (klein-schalig)	m.n. spoor (in verstedelijkt gebied)	-	leidingen, spoor, weg, water	weg	water	leidingen, water, weg, spoor	water	-	spoor, water (in verstedelijkt gebied)	leidingen, water, weg, spoor
Verdeelsleutel, totaal (waarbij inrichtingen en transport even zwaar meewegen)	totaal:	103	11	11	3	2	9	1	5	6	7	12	4	2	11	18
Verdeelsleutel, gecorrigeerd	aantal punten:	102	11	11	3	2	11	1	5	6	5	12	4	2	11	18
	toelichting:						vanwege compacte stad-problematiek				vanwege grote aantal (kleine, niet vp) propaantanks					
Variabel bedrag o.b.v verdeelsleutel:		363.270	38.294	38.649	11.036	8.377	38.991	4.608	19.011	20.252	17.723	43.789	13.871	7.976	37.585	63.107
Totaal		573.270	53.294	53.649	26.036	23.377	53.991	19.608	34.011	35.252	32.723	58.789	28.871	22.976	52.585	78.107

*) De verdeelsleutel is na 2006 niet meer aangepast aan gewijzigde aantallen bedrijven per categorie.

Tabel 3: Besteding middelen in 2009

	Toelichting	Totaal	Borsele	Goes	Hulst	Kapelle	Middelburg	Noord-Beveland	Reimerswaal	Schouwen-Duiveland	Sluis	Terneuzen	Tholen	Veere	Vlissingen	Provincie	Veiligheidsregio Zeeland	Gez. projecten & programma-management
Project (indicatieve verdeling over clusters)																		
Cluster 1: Inventarisatie																		
1A Actualiseren inventarisatie inrichtingen	10%	57.327	5.329	5.365	2.604	2.338	5.399	1.961	3.401	3.525	3.272	5.879	2.887	2.298	5.259	7.811		
1B Risicoinventarisatie transport & beheer		20.000														20.000		
Cluster 2: Beleidsontwikkeling & communicatie																		
2A Uitwerken EV-beleid		10.000														10.000		
2B Communicatie	10%	57.327	5.329	5.365	2.604	2.338	5.399	1.961	3.401	3.525	3.272	5.879	2.887	2.298	5.259	7.811		
Cluster 3: Uitvoering																		
3A Vergunningverlening, 3B Handhaving	30%	171.981	15.988	16.095	7.811	7.013	16.197	5.882	10.203	10.576	9.817	17.637	8.661	6.893	15.776	23.432		
3B2 Handhaven PMV-buisleidingen																10.000		
3B3 BRZO 1999		10.000																
3B4 Registratie en analyse van incidenten		20.000														20.000		
3C EV integreren in bestemmingsplannen	40%	229.308	21.318	21.460	10.414	9.351	21.597	7.843	13.605	14.101	13.089	23.515	11.549	9.190	21.034	31.243		
3E Advisering door Veiligheidsregio Zeeland	1,7ft	140.000															140.000	
Cluster 4: Gezamenlijke projecten (facultatief)																		
4B1 Invullen helpdesk/kenniscentrum		40.000																40.000
4B2 Onderzoek kenniscentrum		10.000																10.000
4B3 Kennisoverdrachtsbijeenkomsten		5.000																5.000
4B4 Maatlat Externe Veiligheid		5.000																5.000
4B5 Wat na 2010?		PM																
4C Communicatie		20.000																20.000
4D Risicoportaal (pilot)		40.000																40.000
4E Studies brongericht beleid		35.000																35.000
4F2 Veiligheidsonderzoek transport Westerschelde regio		20.000																20.000
4G Westerschelde (visualisatie GR)		15.000																15.000
4H Gezamenlijke handhavingsactiviteiten		20.000																20.000
Algemene werkzaamheden (projectmanagement, scholing, ...)	10%	57.327	5.329	5.365	2.604	2.338	5.399	1.961	3.401	3.525	3.272	5.879	2.887	2.298	5.259	7.811		
Programmamanagement (locaal en landelijk)		75.000																75.000
Bijdrage aan IPO-projecten (3%)		32.730																32.730
Totaal		1.091.000	53.294	53.649	26.036	23.377	53.991	19.608	34.011	35.252	32.723	58.789	28.871	22.976	52.585	138.107	140.000	317.730

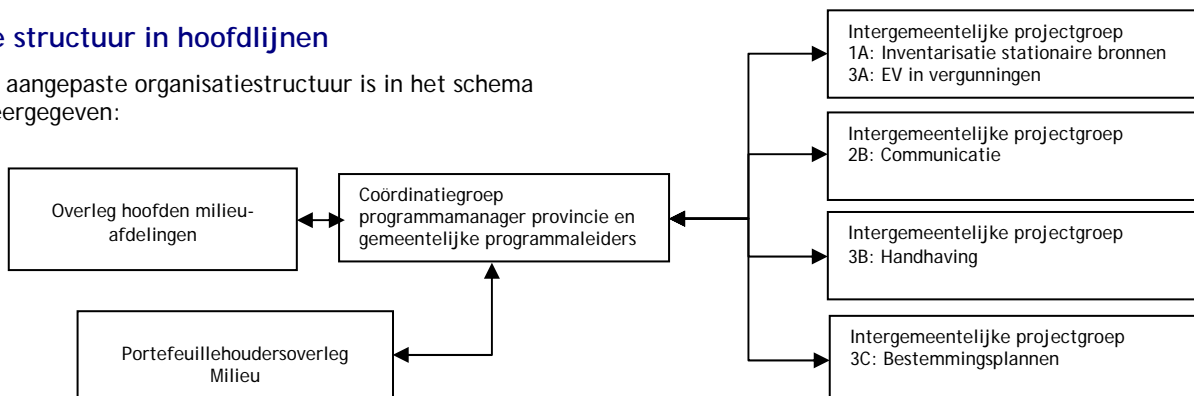
Tabel 4: Besteding middelen: doorkijk naar 2010

	Toelichting	2009	2010 (indicatief)
Project (indicatieve verdeling over clusters)			
Cluster 1: Inventarisatie			
1A Actualiseren risico-inventarisatie inrichtingen	10%	57.327	57.327
1B Risico-inventarisatie transport & beheer		20.000	20.000
Cluster 2: Beleidsontwikkeling & communicatie			
2A Ontwikkelen EV-beleid m.b.t. transport		10.000	10.000
2B Implementeren/uitvoeren communicatiestrategie	10%	57.327	57.327
Cluster 3: Uitvoering			
3A1 Vergunningverlening, 3B Handhaving	30%	171.981	171.981
3B2 Handhaven PMV-buisleidingen			
3B3 BRZO 1999		10.000	10000
3B4 Registratie en analyse van incidenten		20.000	20.000
3C EV integreren in bestemmingsplannen	40%	229.308	229.308
3E EV-beleid uitvoeren door Veiligheidsregio Zeeland	1,7 fte	140.000	140.000
Cluster 4: Gezamenlijke projecten (facultatief)			
4A Informatievoorziening in de keten		0	0
4B1 Invullen helpdesk		40.000	40.000
4B2 (Onderzoek) kenniscentrum		10.000	10.000
4B3 Kennisoverdrachtsbijeenkomsten		5.000	10.000
4B4 Maatlat Externe Veiligheid		5.000	
4B5 Wat na 2010?			
4C Communicatie		20.000	20.000
4D Risicoportaal (pilot)		40.000	40.000
4E Studies brongericht beleid		35.000	35.000
4F Gebiedsgerichte projecten		0	0
4F2 Veiligheidsonderzoek transport Westerschelde regio		20.000	
4G Westerschelde (afweging Visualisatie groepsrisico GR)		15.000	15.000
4H Gezamenlijke handhavingsactiviteiten		20.000	30.000
Nog te definiëren (gebieds)projecten, indien nodig/nuttig			25.000
Algemene werkzaamheden (projectmanagement, scholing, ...)	10%	57.327	57.327
Programmamanagement (locaal en landelijk)		75.000	75.000
Bijdrage aan IPO-projecten (3%) (project 4I)		32.730	32.730
Totaal			

6 Organisatorische aspecten

De structuur in hoofdlijnen

De aangepaste organisatiestructuur is in het schema weergegeven:



Taken en verantwoordelijkheden

Portefeuillehoudersoverleg Milieu

Het portefeuillehoudersoverleg Milieu draagt zorg voor de bestuurlijke terugkoppeling en eventuele bijsturing van projecten.

Indien daarvoor aanleiding is wordt aangesloten bij de reguliere vergaderingen om het uitvoeringsprogramma Externe veiligheid te agenderen.

Coördinatiegroep

In de Coördinatiegroep worden de voortgang en algemene problemen besproken. Het ambtelijk management fungeert als aanspreekpunt.

De taken van de Coördinatiegroep zijn:

- het bespreken van actualiteiten (bv algemene problemen of richtlijnen vanuit VROM);
- het beoordelen en fiatteren van gezamenlijke projecten;
- het monitoren van de voortgang van de uitvoering van het meerjarenprogramma. De provinciale programmamanager levert hiervoor informatie over provinciale projecten, de gemeentelijke programmaleiders over gemeentelijke projecten;
- het vaststellen van de voortgangsrapportages
- het voorbereiden van agendapunten voor het overleg van hoofden van milieuafdelingen en het overleg van de portefeuillehouders milieu;
- het voorbereiden van communicatieactiviteiten (nieuwsbrief, website, etc.).

Voorzitter: Provinciale programmamanager

Leden: Gemeentelijke programmaleiders

Agendaliden: Projectleiders (provincie/gemeenten)

Vergaderfrequentie: variërend van tien keer per jaar tot één keer per kwartaal (minimaal).

Intergemeentelijke Projectgroepen

Voor afstemming en kennisuitwisseling op projectniveau tussen provincie en gemeenten en de gemeenten onderling, worden intergemeentelijke projectgroepen in het leven geroepen. De provincie neemt hiervoor het initiatief. Gemeenten kunnen deelnemen als actief lid of als agendalid. Intergemeentelijke projectgroepen functioneren voor de projecten 1A /3A Inrichtingeninformatiebeheer en vergunningen, 2B Communicatie, 3B Handhaving en 3C Bestemmingplannen. Voor andere projecten zal dit op ad hoc basis gebeuren.

Programmamanager

Het programmamanagement berust bij de provincie. De programmamanager heeft, in samenwerking met secretariële ondersteuning, de volgende taken:

- het opstellen van voortgangsrapportages (te bespreken in de coördinatiegroep) ten behoeve van het overleg van portefeuillehouders Milieu;
- idem ten behoeve van het provinciale managementoverleg en het College van GS;
- het opstellen van monitoringrapportages ten behoeve van VROM;
- het opstellen en indienen bij VROM van een eindverslag met accountantsverklaring alsmede het verzorgen van de eindafrekening;
- het voorzitten van de vergaderingen van de Coördinatiegroep;
- het verzorgen van landelijke informatie, met name over beleidsuitgangspunten, financiële afspraken met VROM en de interprovinciale projecten van het uitvoeringsprogramma;
- het verzorgen van communicatieactiviteiten (opstellen nieuwsbrief, website, etc.);
- het toetsen van de gemeentelijke en provinciale projectplannen op consistentie met Risico's InZicht

en het adviseren van de gemeenten respectievelijk het provinciale managementoverleg ter zake.

Verder biedt de programmamanager -indien gewenst- de gemeenten gedurende de gehele uitvoeringsperiode ondersteuning in de vorm van advies en begeleiding. Dit kan mede gebeuren door het organiseren van periodieke themagerichte bijeenkomsten over praktijkvraagstukken.

Gemeentelijke programmaleiders

Iedere gemeente wijst een programmaleider aan. De gemeentelijke programmaleider heeft de volgende taken:

- het aanleveren van gegevens over de voortgang van de gemeentelijke projecten (volgens een monitoringsformat dat door de provincie wordt aangeleverd);
- het deelnemen aan de Coördinatiegroep;
- het opstellen en indienen van een eindverslag met accountantsverklaring. Dit gebeurt op basis van een standaardrapportage c.q. controleprotocol van het ministerie van VROM.

Gemeentelijke en provinciale projectleiders

De projectleider is verantwoordelijk voor het opstellen van het projectplan. Hij houdt daarbij rekening met de afspraken in het Meerjarenprogramma en het advies dat de provinciale programmamanager heeft gegeven. De projectleider draagt vervolgens zorg voor het uitvoeren van het projectplan. Hij draagt er zorg voor dat aan de afspraken met betrekking tot kwaliteit, kosten en doorlooptijd wordt voldaan.

De provinciale projectleiders geven de provinciale programmamanager periodiek inzicht in de voortgang en kwaliteit van de werkzaamheden conform het aangeleverde monitoringsformat.

De gemeentelijke projectleiders doen dat via de gemeentelijke programmaleider aan de coördinatiegroep.

Uitvoering

De gemeente is verantwoordelijk voor de voortgang, kwaliteit en kostenbeheersing bij gemeentelijke projecten. Hetzelfde geldt voor de Veiligheidsregio Zeeland voor project 3E en de provincie bij provinciale en gezamenlijke projecten. Uitgangspunt is dat zoveel mogelijk werkzaamheden worden uitgevoerd door (extra aan te nemen) gemeentelijke/provinciale ambtenaren en zo min mogelijk door adviesbureaus. Het doel is immers een blijvende verbetering, een ver-

hoogde samenwerking en het opbouwen van kennis en ervaring.

Monitoring en verantwoording

De provincie is verantwoordelijk voor de rapportage aan VROM over de voortgang en het eindresultaat. Daartoe worden halfjaarlijks monitoringrapportages gemaakt en aan het eind van het programma een eindverslag. Na afloop van het programma wordt ook een accountantsverklaring over de besteding van de middelen verstrekt.

Het programmamanagement verwerkt de monitorrapportages tot een jaarverslag en laat dit vaststellen door het college van GS. Daarna wordt dit verslag verstuurd naar het ministerie, de gemeentebesturen en de provinciale statencommissie Ruimte, Ecologie en Water.

Met de halfjaarlijkse monitorrapportages geven de gemeentelijke en provinciale projectleiders de provinciale programmamanager inzicht in de voortgang en kwaliteit van de werkzaamheden. Deze monitor is in de Coördinatiegroep vastgesteld.

De monitor is in 2008 aangepast, om meer inzicht te geven in de kwantitatieve prestaties met betrekking tot voor de externe veiligheid relevante bedrijven en RO-situaties.

De provincie behoudt zich het recht voor tot kortingen bij onvoldoende voortgang of onvoldoende kwaliteit.

Communicatie

In de beginperiode van het uitvoeringsprogramma heeft de provincie - in samenwerking met het project Zeeuwse Risicokaart periodiek nieuwsbrieven uitgebracht (ongeveer om de twee maanden). Begin 2006 heeft de provincie besloten om voor de directie RMW alle aparte nieuwsbrieven te bundelen in één maandelijkse nieuwsbrief "Tijdingen". Ontwikkelingen zullen daarin gemeld worden.

De producten en (voortgangs)verslagen van Risico's InZicht worden geplaatst op de provinciale website: <http://www.provincie.zeeland.nl/veiligheid/riscosinzicht> daarnaast zijn deze producten op de website www.relevant.nl geplaatst.

De voortgangsverslagen worden aangeboden aan het managementoverleg en aan het college van Gedeputeerde Staten. De jaarverslagen worden ook ter kennisname aangeboden aan de commissie Ruimte, Ecologie en Water.

Bijlage 1: Afkortingen

AI	Arbeidsinspectie
AMvB	Algemene Maatregel van Bestuur
BRZO	Besluit Risico's Zware Ongevallen 1999
BEVI	Besluit Externe Veiligheid Inrichtingen
BZK	Ministerie van Binnenlandse Zaken en Koninkrijksrelaties
EV	Externe veiligheid
GR	Groepsrisico
IOP	Integraal Omgevingsplan
IPO	Interprovinciaal overleg
IWW	Inspectiedienst Verkeer en Waterstaat
PCC	Provinciaal coördinatiecentrum
PGS	Publicatiereeks Gevaarlijke stoffen
PR	Plaatsgebonden risico
REVI	Regeling Externe Veiligheid Inrichtingen
RNVGS	Risico Normering Vervoer Gevaarlijke Stoffen
RO	Ruimtelijke Ordening
ROME	Integraal Gebiedsgericht project in de Kanaalzone Gent Terneuzen met Ruimtelijke Ordening, Milieu en Economie
RRGS	Register Risicosituaties Gevaarlijke Stoffen
RWS	Rijkswaterstaat
V&W	Ministerie van Verkeer en Waterstaat
VNG	Vereniging Nederlandse Gemeenten
VROM	Ministerie van Volkshuisvesting, Ruimtelijke Ordening en Milieu
VROM-I	Inspectiedienst van het ministerie van VROM
Wm	Wet milieubeheer
Wro	Wet ruimtelijke ordening

Colofon

Programma Externe Veiligheid
2009

Uitgave: Provincie Zeeland, directie Ruimte, Milieu en Water, 2008
Programmamanager: Ries Zweistra
Met medewerking van alle Zeeuwse gemeenten en de Veiligheidsregio
Zeeland.