

**DEFINITIEVE
UITVOERINGSPROGRAMMA EXTERNE VEILIGHEID
REGIO RIJNMOND
2008**

M.L.E.Noest-Biemans,
M.A.H. van Kemenade,
A.J. Hulstkamp
DCMR Milieudienst Rijnmond

L.C.A. Anink,
Veiligheidsregio Rotterdam-Rijnmond

Schiedam, December 2007

Inhoudsopgave

<u>1</u>	<u>INLEIDING</u>	<u>4</u>
1.1	PROGRAMMA 2008.....	4
1.2	STATUS VAN DIT PROGRAMMA.....	4
1.3	VERHOUDING STRUCTUREEL - PROJECTMATIG.....	5
1.4	LEESWIJZER	5
<u>2</u>	<u>UITGANGSSITUATIE.....</u>	<u>6</u>
2.1	BETROKKEN DIENSTEN.....	6
2.2	SAMENWERKING, CAPACITEIT EN HUIDIGE KENNIS	6
	SAMENWERKING	6
	CAPACITEIT	6
	KENNIS.....	6
2.3	RELEVANTE ONTWIKKELINGEN IN DE OMGEVING	7
<u>3</u>	<u>DOELEN EN ACTIVITEITEN VOOR DE PERIODE 2008-2010, PER CLUSTER..</u>	<u>8</u>
3.1	EVALUATIE DOELEN 2010.....	8
3.2	VISIE	8
3.3	BEDRIJVEN EN VEILIGHEID	10
3.2.1	VERGUNNINGEN	10
	GR-VERANTWOORDING IN VERGUNNINGEN	10
	ACTUALISATIE VERGUNNINGEN/ CRP	10
	INHERENTE VEILIGHEID	11
3.2.2	HANDHAVING	13
3.2.3	VEILIGHEIDSMANAGEMENT/ INCIDENTENANALYSE	14
3.3	RUIMTELIJKE ORDENING EN VEILIGHEID	14
	VEILIGHEIDSADVIEZEN	14
	VEILIGHEIDSCOÖRDINATOR ROTTERDAM	15
	BORGING EV IN RUIMTELIJK PLANPROCES	15
	VEILIGHEIDSCONTOUREN RONDOM BEDRIJVENTERREINEN	15
3.4	RISICOCOMMUNICATIE	18
3.5	TRANSPORT GEVAARLIJKE STOFFEN.....	18
3.6	INFORMATIEVOORZIENING	20
3.7	SANERINGEN.....	21
3.8	ORGANISATIEVERSTERKING EN PROFESSIONALISERING.....	21
3.9	OVERZICHT VOORGESTELDE ACTIVITEITEN.....	23
<u>4</u>	<u>PROGRAMMASTRUCTUUR</u>	<u>26</u>
4.1	INLEIDING	26
4.2	COÖRDINATIE VAN DE VOORGENOMEN ACTIVITEITEN	26
4.3	SAMENHANG VAN HET PROGRAMMA	27
4.4	COMMUNICATIE MET DE GEMEENTEN	27
4.5	WERKWIJZE INBEDDING BEVI NA 2010.....	27
<u>5</u>	<u>STRUCTURELE FORMATIE.....</u>	<u>28</u>

5.1 DCMR.....	28
5.2 VRR	28

1 Inleiding

1.1 Programma 2008

De Programmafiananciering Externe Veiligheid is een subsidieprogramma van het ministerie VROM. Dit wordt gegeven om nieuwe wetgeving op het gebied van Externe Veiligheid in Nederland ten uitvoer te brengen. Provincies kunnen in aanmerking komen voor subsidie voor de uitvoeringskosten van activiteiten gericht op de versterking van het externe veiligheidsbeleid. De subsidieregeling heeft tot doel het stimuleren van de uitvoering van het externe veiligheidsbeleid en het bevorderen van de samenwerking door gemeenten, provincies en regionale samenwerkingsverbanden op het gebied van externe veiligheid. De provincie Zuid-Holland ontvangt jaarlijks een groot deel van deze subsidie. Dit vanwege de concentratie van problemen met de externe veiligheid in deze provincie en de voortrekkersrol die zij vervult

De provincie stelt heeft een uitvoeringsprogramma vastgesteld. Dit gebeurt in nauwe samenwerking met regionale samenwerkingsverbanden op het gebied van milieu, openbare orde en veiligheid, en rampenbestrijding.

Het programma voor Regio Rijnmond is, in samenspraak met de Rijnmondgemeenten en andere betrokken instanties in het gebied, opgesteld door de DCMR en de VRR en is goedgekeurd door het Algemeen Bestuur van de VRR en het Dagelijks Bestuur van de DCMR.

Deze subsidie wordt per jaar geactualiseerd en zal tot en met 2010 ter beschikking gesteld worden. De subsidie die de regio Rijnmond ontvangt, wordt via de Provincie Zuid-Holland aangevraagd. In 2005 is het Uitvoeringsprogramma 2006-2010 voor Rijnmond opgesteld, met een overzicht van projecten voor de hele planperiode en meer in detail uitgewerkte plannen voor het jaar 2006 en 2007. Hierbij vindt u het uitvoeringsprogramma voor 2008, geconcretiseerd op basis van onder meer een evaluatie van de afgelopen jaren.

Het budget voor Rijnmond is voor 2008 € 2.9 miljoen. De systematiek van de Provincie Zuid-Holland voor de subsidieverlening is conform de voorgaande jaren.

In het Rijnmondprogramma 2008 staan de volgende geldstromen:

- € 2.610.000,00 inclusief bedrijven die vallen onder de provinciale bevoegdheid
- € 290.000,00 voor projectsubsidies.

Het grootste deel van het programma voor 2008 bestaat uit activiteiten die ook in het programma voor 2006 en 2007 voorkomen. Dit vloeit voort uit het gegeven dat veel van deze activiteiten (inmiddels) een structureel karakter hebben. Enkele andere activiteiten of projecten zijn weliswaar niet structureel van aard, maar hebben een looptijd van meerdere jaren en worden om die reden gecontinueerd en als project aangegeven.

Het afgelopen jaar is al geconstateerd dat, als gevolg van achterstanden in de andere regio's van Zuid-Holland, de toekenning van het budget voor Rijnmond te laag was. De DCMR en VRR gaan ervan uit dat vanaf 2008 dergelijke achterstanden geheel of gedeeltelijk zijn weggewerkt zodat de verdeling gebaseerd kan worden op de omvang van de veiligheidsproblematiek, hetgeen in de aanvraag van de projecten tot uiting komt. Wel is het zo dat er door de grotere onzekerheid rond de honorering een reservelijst kan ontstaan, indien er voor noodzakelijke projecten geen budget wordt toegekend. De reservelijst is bijgevoegd als bijlage.

1.2 Status van dit programma

Het programma voor Regio Rijnmond is gezamenlijk opgesteld door DCMR en VRR, in samenspraak met de Rijnmondgemeenten en andere betrokken instanties in het gebied.

Het wordt uiteindelijk goedgekeurd door de Directieteams van DCMR en VRR en vervolgens door het Algemeen Bestuur van de VRR en het Dagelijks Bestuur van de DCMR teneinde te worden ingediend bij de provincie.

In het programma is nog geen aandacht besteed aan de activiteiten die de provincies in IPO-verband gezamenlijk oppakken. De inhoud en de omvang van het IPO-programma voor 2008 zijn nog niet bekend. De uren die medewerkers van de DCMR besteden aan de gezamenlijke IPO-projecten zullen, tot een bepaald maximum, betaald worden uit het budget van de Provincie en niet uit het budget voor Rijnmond.

1.3 Verhouding structureel - projectmatig

In tegenstelling tot de voorgaande jaren heeft de Provincie Zuid-Holland een totaalbedrag toegezegd voor de structurele activiteiten, inclusief de Provinciale taken van de DCMR. Dit betreft een totaal van ruim 2,2 miljoen euro. Het overige deel, tot een totaal van 2,9 miljoen, betreft projectmatige taken. Die taken, die in de voorgaande jaren administratief onder projectmatige taken vielen omdat het gemeentelijke structurele budget niet toereikend was, zijn in dit programma als structureel benoemd.

1.4 Leeswijzer

De opzet van de nota is dezelfde als die voor het programma 2007. Leidend is de indeling naar menukaartonderdelen van de subsidieregeling.

Hoofdstuk 2 beschrijft de uitgangssituatie.

Hoofdstuk 3 beschrijft per cluster de voorgestelde activiteiten en projecten:

- §1 Visie
- §2 Bedrijven en veiligheid
- §3 Ruimtelijke ordening en veiligheid
- §4 Risicocommunicatie
- §5 Transport
- §6 Informatievoorziening
- §7 Saneringen
- §8 Organisatieversterking en professionalisering.

Per cluster wordt in hoofdstuk 3 aangegeven:

- a. de uitgangssituatie eind 2007. Hierin komt naar voren vanuit welke ervaring en inzicht er wordt gekeken naar de doelen en projecten binnen de betreffende cluster.
- b. te behalen doel in 2010, daar waar mogelijk zijn deze doelen aangepast indien het huidige inzicht dat verlangde
- c. een omschrijving van de activiteiten, inclusief de betrokken partijen, aangegeven of de kosten structureel of projectmatig van aard zijn en de hoogte van kosten
- d. de relatie met bestaande taken en geldstromen.

Hoofdstuk 4 beschrijft de programmastructuur.

Hoofdstuk 5 geeft aan welke formatieve sterkte nodig is om het structurele deel van het programma te kunnen uitvoeren. Daarin is tevens aangegeven hoe de benodigde extra capaciteit zich verhoudt tot de al beschikbare formatie.

Omwille van de leesbaarheid zijn alle activiteiten genummerd. Deze nummers komen terug in de overzichtstabellen, het aanvraagformulier enz.

2 Uitgangssituatie

2.1 Betrokken diensten

Bij de uitvoering van het externe veiligheidsbeleid in de Regio Rijnmond zijn betrokken:

- 16 *gemeenten*¹: Zij zijn leidend bij ruimtelijke ontwikkelingen en planvorming, bevoegd gezag voor een groot aantal Wm-inrichtingen (vergunningen, handhaving), primair verantwoordelijk voor risicocommunicatie.
- De *locale- en regionale brandweer*: De (regionale) brandweer is wettelijk adviseur bij milieuvergunningverlening bij BEVI-bedrijven en adviseert bij ruimtelijke ontwikkelingen inclusief bouwplannen en infrastructurele projecten over de aspecten 'beheersbaarheid' en 'zelfredzaamheid'. In de regio Rotterdam-Rijnmond is de Veiligheidsregio Rotterdam-Rijnmond (VRR), bevoegd advies uit te brengen over het groepsrisico en de mogelijkheden tot voorbereiding op de bestrijding en beperking van de omvang van rampen en zware ongevallen. Deze taken zijn neergelegd bij de Stafdirectie Risico- en Crisisbeheersing (SRC) en bij District Haven van de Regionale Brandweer Rotterdam-Rijnmond (RBRR).
- De *DCMR Milieudienst Rijnmond*: de milieudienst voert namens de gemeenten in de regio én de provincie Zuid-Holland de vergunningverlening en handhaving in het kader van de Wm bij bedrijven uit. De mate van overige dienstverlening aan gemeenten verschilt per gemeente. Zo adviseert DCMR een aantal gemeenten op verzoek bij ruimtelijke plannen over externe veiligheid, over routing van het transport van gevaarlijke stoffen en verleent de dienst ontheffingen in dat kader. RO-advies, vooral de EV-paragraaf in RO-plannen is een relatief nieuwe activiteit voor de DCMR.
- De *provincie*: De provincie regisseert het proces van structurele inbedding van de EV-taken binnen haar grondgebied. Zij heeft de 'bevoegd gezag'-taak voor Wm-plichtige bedrijven gemandateerd aan de DCMR. Daarnaast is de provincie opdrachtgever voor een aantal EV-activiteiten die de DCMR uitvoert.
- *Havenbedrijf Rotterdam*: met verantwoordelijkheden voor scheepvaart en als beheerder havengebied.
- *Stadsregio Rotterdam*: met onder meer taken en verantwoordelijkheden op het gebied van verkeer en vervoer en een functie als platform voor overleg en afstemming tussen gemeenten.
- *Intergemeentelijk Samenwerkingsverband Goeree-Overflakkee (ISGO)*. De vier gemeenten op Goeree-Overflakkee maken onderdeel uit van de Veiligheidsregio Rotterdam-Rijnmond, maar geen deel van het samenwerkingsverband van de DCMR Milieudienst Rijnmond. Voor de gemeenten in Goeree-Overflakkee zijn door de VRR afzonderlijke afspraken gemaakt met het ISGO.

2.2 Samenwerking, capaciteit en huidige kennis

Samenwerking

Het Rijnmondgebied kenmerkt zich door een concentratie van grote aantallen risicovolle bedrijven en routes voor transport van gevaarlijke stoffen. Als gevolg hiervan hebben de diensten die in het gebied actief zijn een relatief lange en sterke traditie op het punt van veiligheid. Met DCMR, PZH, VRR en Stadsregio zijn er goed toegeruste diensten op regionaal niveau die de taken die de Programmafinanciering met zich meebrengt kunnen uitvoeren. Ook de samenwerking tussen deze diensten bevindt zich op een redelijk niveau.

Capaciteit

Aangezien het Uitvoeringsprogramma externe veiligheid 2006-2010 een aantal nieuwe taken met zich meebrengt en sterk inzet op het structureel verankeren van de taken, is er bij de betrokken diensten noodzaak tot uitbreiding van de structurele capaciteit. Deze staat beschreven in hoofdstuk 5.

Kennis

Binnen de Programmafinanciering is het van belang aan te geven in hoeverre de doelstellingen zijn gehaald, of dat doelen moeten worden bijgesteld. Door doelen van de diverse projecten te monitoren kan er een oordeel worden gegeven over het niveau van de veiligheidstaken. Het onderzoek monitoring vormt een onderdeel van Programmafinanciering.

De DCMR Milieudienst Rijnmond heeft een instrument ontwikkeld om te voorkomen dat bepaalde milieuvoorwaarden of kansen voor een aantrekkelijk leefklimaat in een planproces niet of te laat worden meegenomen. Dit instrument 'quick scan milieu' geeft voor een ruimtelijk plan in vogelvlucht een overzicht van de milieusituatie. Dit betekent dat de gevolgen van het aspect externe veiligheid vroeg in het planproces worden betrokken. Andere onderwerpen die aan de orde komen zijn vooral geluid, lucht en bodem en de duurzaamheidsaspecten groen, water en energie. Daarbij wordt de milieutoets uit het

¹ de gemeenten Bergschenhoek, Berkel en Rodenrijs en Bleiswijk zijn in 2007 gefuseerd tot de gemeente Lansingerland.

bestemmingsplan als leidraad gebruikt en verschaft de scan inzicht in mogelijke milieuknelpunten binnen het plangebied. De Stadsregio Rotterdam ondersteunt de gemeenten bij het opstellen van een quick scan milieu met een subsidie van totaal 40.000 euro.

2.3 Relevante ontwikkelingen in de omgeving

Er zijn landelijke en lokale processen die een bijdrage kunnen leveren bij het verwezenlijken van doelen en ambities. Van belang zijn de volgende ontwikkelingen:

Herziening Wet op de ruimtelijke ordening

De nieuwe Wet op de Ruimtelijke Ordening treedt per 1 juli 2008 in werking. De doelstellingen van de nieuwe Wro zijn: het bevorderen van de duurzaamheid van de leefomgeving en het beter laten aansluiten van regelgeving voor de ruimtelijke ordening op aanverwante beleidsterreinen. Hiertoe biedt het voorstel een vereenvoudigd planstelsel met twee planvormen: de structuurvisie en het bestemmingsplan. Het bestemmingsplan wordt verbreed en versterkt. In bestemmingsplannen kunnen straks kwalitatieve milieunormen worden opgenomen aan de hand waarvan de toelaatbaarheid van bepaalde activiteiten of gebruik kan worden getoetst.

De omgevingsvergunning

VROM wil de verschillende vergunningen (maar ook ontheffingen en andere toestemmingsvereisten) voor wonen, ruimte en milieu zoveel mogelijk samenvoegen. De bedoeling is dat in de toekomst één vergunning volstaat: de omgevingsvergunning. Deze kan in één keer bij één loket worden aangevraagd. Hiervoor gaat één procedure gelden waarop één besluit volgt. De gemeenten Schiedam en Krimpen ad IJssel hebben samen met de DCMR een pilot met betrekking tot de omgevingsvergunning gedaan. Per 1 januari 2008 wil de DCMR klaar zijn voor het leveren van een bijdrage aan de omgevingsvergunning. Verder is het doel van de DCMR om per 1 augustus 2008 –in het kader van de modernisering regelgeving van VROM- klaar te zijn voor de activiteiten-AMvB. Eén nieuwe AMvB waar geen voorschriften meer per branche worden opgesteld. In plaats hiervan worden nu voorschriften per activiteit opgesteld. Doel: minder bureaucratie en een administratieve lastenvermindering voor burgers en bedrijven.

Regelgeving transport

Het ministerie van Verkeer en Waterstaat heeft een Nota vervoer gevaarlijke stoffen opgesteld, waarin het ministerie wil komen tot een Basisnet voor het vervoer van gevaarlijke stoffen. Dit basisnet heeft betrekking op de modal shift water, spoor en weg. Daarnaast is het ministerie van VROM bezig met een project buisleidingen waarin het beleid rondom buisleidingen zal worden geactualiseerd. Volgens de recentste planning moet het Basisnet per 1 januari 2009 in werking treden. Basisnet Water is nagenoeg afgerond; voor Basisnet Spoor wordt een knelpuntenanalyse opgesteld. Op dit moment wordt nog gewerkt aan een check op de uitgevoerde knelpuntenanalyse voor Basisnet Weg.

3 Doelen en activiteiten voor de periode 2008-2010, per cluster

Zoals in de inleiding is aangegeven worden de activiteiten per cluster beschreven aan de hand van de volgende onderdelen:

- a. de uitgangssituatie medio 2007,
- b. de doelen voor 2010,
- c. een omschrijving van de activiteiten, inclusief trekker, betrokken instanties, de verdeling structureel /projectmatig, en de kosten
- d. de relatie met bestaande taken en geldstromen.

De activiteiten zijn genummerd. Dezelfde nummering wordt gebruikt in de projectformats en diverse overzichten (tabellen § 3.9).

3.1 Evaluatie doelen 2010

Een van de projecten van 2007 is een 'Onderzoek monitoring', in opdracht van de Provincie Zuid-Holland en uitgevoerd door de DCMR, waarin een integraal overzicht van de werkzaamheden op het gebied van externe veiligheid in de regio is beoogd. De doelen van de programma's 2006 en 2007, die voor 2010 zijn gesteld, kunnen met behulp van het projectresultaat van dit project monitoring worden geëvalueerd. De Provincie Zuid-Holland wil met behulp van indicatoren de voortgang van de structurele activiteiten en projecten bijhouden en zo nodig bijsturen. De DCMR ondersteunt deze werkwijze waar dit praktisch toepasbaar is (zie § 3.6 Informatievoorziening).

Bij het opstellen van dit programma was het nog niet mogelijk de resultaten van deze evaluatie te verwerken of, waar nodig, de doelen bij te stellen. Daarom zijn de doelen in dit programma grotendeels nog de oorspronkelijke doelen en slechts aangepast indien, buiten het monitoringproject om, wijzigingen nodig bleken. Indien de doelen in 2007 wel gewijzigd zijn is dat in de voortgangsrapportages vermeld.

3.2 Visie

a. Uitgangssituatie medio 2007

Er is een provinciale visie, met uitwerking voor het Rijnmondgebied. Deze wordt in de regio bestuurlijk gedeeld en verwoordt de gezamenlijke visie van de uitgangspunten en instrumenten van het beleid, met een uitwerking op hoofdlijnen op een deel van de onderwerpen. Er is een handreiking voor gemeenten die een visie op externe veiligheid willen opstellen. Enkele gemeenten hebben in 2006 en 2007 een start gemaakt met een dergelijke visie. Het voordeel van een gemeentelijke visie is dat de advisering ten aanzien van RO-vraagstukken (zie paragraaf 3.3) hierop in de toekomst kan worden afgestemd en wellicht efficiënter kan plaatsvinden.

De ervaringen in 2006 en 2007 laten zien dat er een toenemende interesse is van gemeenten om een gemeentelijke visie externe veiligheid op te stellen, als onderdeel van het gemeentelijke veiligheidsbeleid. Zo is in 2006 de gemeente Spijkenisse gestart met een visie en zijn in 2007 Rozenburg, Maassluis, Vlaardingen en Hellevoetsluis gestart met een visie. De verwachting is dat deze projecten nog in 2008 doorlopen. De komende periode (2008) willen in ieder geval vier gemeenten starten met een gemeentelijke visie, te weten Brielle, Barendrecht, Capelle a/d IJssel en Schiedam. Ook andere gemeenten hebben, zij het minder concreet, kenbaar gemaakt te willen starten. De ervaring leert dat het budget van € 35.000 per visietraject, verdeeld over de gemeente, VRR en DCMR, niet toereikend is. Dit is verhoogd naar een gemiddelde van € 45.000 per visietraject, waarbij de precies hoogte afhankelijk is van de specifieke veiligheidsaspecten per gemeente. (zie tabel 1, paragraaf 3.2 c).

Voor Rotterdam is de strategische notitie aangeboden aan het college van B&W en is gestart met het bepalen van de deelgebieden en de inventarisatie naar knelpunten.

Gestarte visietrajecten zullen worden afgerond, waarbij de benodigde tijdsduur afhankelijk is van de aanwezige EV-aspecten. Er is een resultaatverwachting uitgesproken door de Provincie Zuid-Holland.

b. Doel 2010

In 2010 hebben de gemeenten in de Regio Rotterdam-Rijnmond, die dat wensen, een gemeentelijke visie externe veiligheid. Deze visies zijn afgerond.

c. Omschrijving van de activiteiten

V1 EV visies gemeenten

Uitwerken van de provinciale visie tot gemeentelijke visies op externe veiligheid. Deze visies kunnen fungeren als structuurvisie in de zin van art 13.4 van het BEVI.

Aanvankelijk was de verwachting dat gemiddeld twee gemeenten per jaar een visie zouden ontwikkelen. Deze verwachting wordt op basis van de praktijkervaringen voor 2008 verhoogd naar vier. Gestarte visietrajecten zullen worden afgerond, waarbij de benodigde tijdsduur afhankelijk is van de aanwezige EV-aspecten.

Trekker, partijen: per traject wordt bezien welke partij de trekker levert. Dat kan de gemeente zelf zijn, maar op verzoek ook VRR of DCMR. Telkens wordt een projectteam gevormd waarin alle drie de partijen vertegenwoordigd zijn. DCMR en VRR vormen een overkoepelende werkgroep om de samenhang tussen de diverse trajecten te waarborgen.

De activiteit is projectmatig van aard, looptijd t/m 2010

Kosten: Voor visieprojecten die starten in 2008 (4 stuks): Per gemeentelijk traject wordt € 45.000 uitgetrokken. Daarvan is per traject € 20.000 voor de betrokken gemeente, € 15.000 voor de DCMR en € 10.000 voor de VRR. Voor afronding van een aantal lopende visies wordt per traject budget uitgetrokken. Hoeveel dit per traject is staat in onderstaande tabel aangegeven. Uitzondering hierop is de gemeente Rozenburg, die krijgt ontwikkelingskosten á € 10.000. In totaal is voor het project visies € 235.000 nodig. Indien de kosten hoger uitvallen financiert de betreffende gemeente de rest zelf.

Om in 2008 over het totaalbedrag á € 235.000 te kunnen beschikken, is door de Provincie Zuid-Holland als extra voorwaarde gesteld dat aan het einde van het tweede kwartaal twee visies zijn afgerond. Afhankelijk van deze eerdere resultaten zullen nieuwe visies in gang gezet worden.

Tabel 1

Subsidie voor de afronding van de visie van:	Gemeente	VRR	DCMR
Spijkenisse	5.000	0	5.000
Rozenburg	10.000	0	5.000
Maassluis	5.000	0	5.000
Vlaardingen	5.000	0	5.000
Hellevoetsluis	5.000	5.000	0
Subsidie voor het starten van de visie van:			
Capelle ad IJssel	16.000	10.000	15.000
Schiedam	22.000	10.000	15.000
Brielle	20.000	10.000	15.000
Barendrecht	22.000	10.000	15.000
Totaal	110.000	45.000	80.000

V2 GR-visie Rotterdam

Op basis van de in 2007 geformuleerde strategische visie op veiligheid voor Rotterdam wordt in 2008 een visie op verantwoording van het groepsrisico verder uitgewerkt.

Trekker, partijen: gemeente Rotterdam levert de trekker. Betrokken diensten zijn OBR, dS+V, DCMR, VRR, Havenbedrijf

De activiteit is projectmatig. Looptijd tot 2009

Kosten: in 2008 wordt € 70.000 uitgetrokken. Dit wordt als volgt verdeeld: € 30.000 voor Rotterdam en voor DCMR en VRR elk € 20.000

Indien de kosten hoger uitvallen financiert de gemeente de rest zelf.

d. Relatie bestaande taken en geldstromen

Geen van de voorgestelde activiteiten maakt op dit moment deel uit van het takenpakket van de DCMR of VRR. Ook voor de gemeenten is het uitwerken van een visie op externe veiligheid nieuw. Als het opstellen van een visie meer kost dan het budget uit Programmafianciering, dan betaalt de gemeente de meerkosten zelf. Het adviseren van de gemeenten over het Groepsrisico is een wettelijke taak van de VRR. Teneinde deze taak ook na 2010 te kunnen uitvoeren is het noodzakelijk dat er naar een structurele invulling wordt gezocht.

3.3 Bedrijven en veiligheid

Dit onderdeel valt uiteen in drie categorieën, te weten vergunningen (paragraaf 3.2.1), handhaving (paragraaf 3.2.2) en veiligheidsmanagement (paragraaf 3.2.3.).

3.2.1 Vergunningen

a. Uitgangssituatie medio 2007

GR-verantwoording in vergunningen

Voor de DCMR geldt dat het opstellen van de GR-verantwoording bij vergunningen al is ingebed in het structurele werk. Wel is het zo dat de wijze waarop de GR-verantwoording wordt uitgevoerd en opgesteld, nog moet worden geëvalueerd en zonodig bijgesteld. De evaluatie vindt nog in 2007 plaats.

DCMR

Voor GR-verantwoording bij vergunningen worden alleen de uren van de veiligheidsspecialisten die een verantwoording opstellen onder programmafianciering gebracht. Alle uren die de vergunningverleners wijden aan dit werk worden op de werkplannen geschreven.

VRR

Voor de VRR geldt dat de ervaringen in 2006 en 2007 laten zien dat er 20% meer adviesaanvragen zijn gedaan dan voor deze jaren in de eerdere programma's is begroot.

De prognose laat zien dat er voor 2008 ongeveer 800 uur nodig is om het aantal adviesaanvragen te kunnen verwerken. Dit komt neer op een te verwachte besteding van € 64.000. Omdat de advisering in het kader van artikel 12 BEVI een wettelijke taak voor de VRR is, heeft de VRR in 2007 dit extra werk uitgevoerd ten koste van andere werkzaamheden.

Voor 2008 wordt verwacht dat de VRR het gelijke aantal adviezen als in 2007 moet realiseren. Hiervoor is een budget van € 64.000 nodig, in plaats van de € 30.000 die in voorgaande jaren beschikbaar is gesteld.

Actualisatie vergunningen/ CRP (Centraal Registratie Punt gevaarlijke stoffen)

Verreweg het grootste deel van de vergunningen (LPG, CRP) is geactualiseerd. Voor het project CRP zijn alle Rotterdamse vergunningen aangepast. Voor de overige gemeenten en de provinciale bedrijven moet het project in 2008 worden voortgezet. In 2008 wordt voor de VRR juist een piek in de werkbelasting verwacht door dat in 2007 bij de DCMR een achterstand heeft plaatsgevonden.

In 2008 zijn voor 1 juni minimaal 10 nieuwe regio bedrijven aangesloten op het CRP, hiervoor de afhankelijkheid van de acties die onder verantwoordelijkheid worden uitgevoerd door de DCMR. DCMR heeft hiervoor twee krachten aangetrokken. Dit is anders dan voorgaande jaren en maakt dat het mogelijk is deze 10 bedrijven aan te sluiten.

Waaruit blijkt dat CRP werkt:

Inmiddels zijn 80 Rotterdamse bedrijven aangesloten en leveren volgens afspraak hun gegevens aan.

De Database is sinds half 2007 online beschikbaar. De gegevens kunnen online worden uitgelezen voor een daarvoor ontworpen applicatie dat sinds juli 2007 functioneert. Deze is beschikbaar voor zowel:

- Meldkamer;
- ReGOT;
- CoPi.

Op dit moment is wordt een applicatie ontwikkeld om ook alle MDT aan te sluiten op de CRP applicatie. Deze is Juni 2008 online. Op proef draait er een Beta versie voor het Haven gebied, De Gezamenlijke Brandweer is hierop aangesloten.

Een aandachtspunt is de beheerskosten, die na 2010 zullen blijven bestaan. Buiten Programmafianciering om bestaat hiervoor geen financier.

Inherente veiligheid

Inherente veiligheid is een begrip dat aan het eind van de 70er jaren is ontstaan in de wereld van de chemische procesindustrie. De essentie ervan is een focus op het *vermijden* van gevaren in plaats van de *bescherming ertegen*.

Inherente veiligheid is geoperationaliseerd in de vorm van vier principes:

- vervangen (b.v. een minder gevaarlijke stof toepassen).
- intensiever gebruiken (b.v. hoeveelheid gevaarlijke stof verminderen).
- condities verbeteren (b.v. temperatuur verlagen door toepassen katalysator).
- vereenvoudigen (b.v. kleurcodes gebruiken).

Toepassing van inherente veiligheid leidt tot reductie van risico's, en kan leiden tot het verminderen van saneringssituaties. Hoewel inherente veiligheid binnen de procesindustrie inmiddels een bekend begrip is, zeker bij de grotere bedrijven, is structurele toepassing ervan nog niet op grote schaal gerealiseerd.

NB: inherente veiligheid is de (rest)potentie. Dit kan zowel voor als na preventieve maatregelen zijn. In dit geval is het project er op gericht de inherente veiligheid zo groot mogelijk te maken, door preventieve maatregelen te onderzoeken. De definitie van inherente veiligheid is derhalve NIET de preventiestap op zich.

De inherente veiligheid van een bedrijf, of installatie, is het potentiële veiligheidsrisico ervan. De essentie van het project is het verminderen of vermijden van dit risico. Het gaat hierbij om het identificeren van processen, stoffen en producten waarbij risico's op brand, explosie, lekken of andere ongewenste voorvallen bestaan en het toepassen van maatregelen om het risico te verkleinen. Onderzoek naar andere productieprocessen, die niet onder BBT vallen, is onderdeel van dit project en zijn niet alleen relevant voor inzicht in toekomstige ontwikkelingen, maar ook voor BEVI-saneringen en transport.

In dit project wordt geïventariseerd of en hoe het gedachtegoed van inherente veiligheid een rol kan spelen in bijvoorbeeld vergunningverlening. Dit moet samen met PZH, Deltalinqs University en individuele bedrijven opgezet worden.

In 2008 wordt verkenning van mogelijkheden naar verkleining van risicocontouren door andere productieprocessen.

Eventueel verkenning van mogelijkheden naar vermindering van transport gevaarlijke stoffen door andere productieprocessen

→ Daarmee te komen tot reductie van risico's wat kan leiden tot vermindering van saneringssituaties.

Daarbij kan gebruik gemaakt worden van ervaringen die al in Zeeland en Brabant zijn opgedaan. (aanpak en producten).

Ook kunnen we voortbouwen op producten die TNO aan het maken is met financiering van VROM. De noodzaak om landelijk iets te doen op aanpak en producten is niet zo groot meer, maar voor lokale en regionale uitwerking van het toepassen van inherent veiliger methodes is de tijd nu rijp.

Een mogelijke invulling daarbij is een pilot rond een provinciaal saneringsknelpunt waarbij concreet onderzocht kan worden of een lange termijnoplossing voor dit knelpunt door een ander productieproces mogelijk is.

b. Doelen 2010

- Er zijn afspraken over procedures en inhoud om de BEVI-verplichtingen adequaat in de vergunningen mee te nemen.
- Er zijn modelteksten voor considerans en voorschriften.
- In 2010 zijn alle achterstanden qua actualisatie ingelopen.
- Er is ruime ervaring met de GR-verantwoording, zodat die tot de routine is gaan behoren.
- Voor alle soorten veiligheidsrelevante bedrijven is duidelijk welk beleid en welke eisen gelden op het gebied van voorschriften, veiligheidsmanagement, rekenmethodieken
- De mogelijkheden voor inherente veiligheid zijn onderzocht.

c. Omschrijving van de activiteiten

Vv1 GR-verantwoording in vergunningen

Omschrijving: Het opstellen van de GR-verantwoording bij vergunningen is ingebed geraakt in het structurele werk bij DCMR. De ervaring in 2006 leert dat de omvang van het werk niet zo groot is als eerst werd aangenomen.

Voor de DCMR geldt dat alleen de uren van de veiligheidsspecialisten die een verantwoording opstellen vanuit Programmafianciering worden gefinancierd. De GR-verantwoording wordt opgesteld door DCMR en VRR en vastgesteld door het desbetreffende bestuur.

Partijen: de GR-verantwoordingen worden opgesteld door DCMR en VRR

De activiteiten zijn structureel

Kosten: Totaal € 84.000 : € 64.000 voor VRR, DCMR € 20.000.

Vv2 CRP/ actualisatie vergunningen

Omschrijving: Aansluiting van risicobedrijven met gevaarlijke stoffen op een Centraal Registratie Punt Gevaarlijke Stoffen, dat alle informatie over alle gevaarlijke stoffen in de hele regio Rijnmond (inclusief Europoort, Botlek en Maasvlakte) online actueel bewaart en inzichtelijk maakt voor de betrokken overheidsinstanties. Daarmee wordt inzicht verkregen in het actuele overzicht van gevaarlijke stoffen bij deze bedrijven. Dit betekent een goede informatiepositie voor DCMR (handhaving) en VRR (rampenbestrijding).

De Database is sinds half 2007 online beschikbaar. De gegevens kunnen online worden uitgelezen voor een daarvoor ontworpen applicatie dat sinds juli 2007 functioneert. Deze is beschikbaar voor zowel de meldkamer, ReGoT en CoPi. Op dit moment wordt een applicatie ontwikkeld om ook alle MDT aan te sluiten op de CRP applicatie. Deze is juni 2008 online. Op proef draait er een Betaversie voor het Haven gebied. De Gezamenlijke Brandweer is hierop aangesloten.

Inmiddels zijn 80 Rotterdamse bedrijven aangesloten en leveren volgens afspraak hun gegevens aan.

De DCMR is nauw betrokken bij CRP door de contacten met de bedrijven en de vergunningverlening. De DCMR levert de namen aan van de bedrijven die op het systeem kunnen worden aangesloten en treedt, indien nodig, op als intermediair tussen het bedrijf en de automatiseerder. De gemelde gegevens worden automatisch vergeleken. Dit piepsysteem moet jaarlijks worden aangepast op wijzigingen in de wet betreffende gevaarlijke stoffen en de situaties bij de bedrijven en milieuregelgeving. Daarnaast moeten er aanpassingen plaatsvinden om zoveel mogelijk "onjuiste" piepjes te voorkomen. Indien afwijkingen worden geconstateerd door het piepsysteem, wordt contact opgenomen met het bedrijf en/of voert DCMR een controlebezoek uit. Daarnaast neemt de DCMR deel aan de stuurgroep.

Partijen: VRR is trekker ; verdere betrokkenen: DCMR, Rotterdam, regiogemeenten

Kosten: Er is budget nodig voor het beheer van het systeem, deelname aan de projectgroep en het reageren op de afwijkingen. Er wordt financiering gevraagd voor een deel van de structurele kosten, te weten € 100.000 (€ 70.000 VRR, € 30.000 DCMR). Naast het beheer zijn er in 2008 projectmatige activiteiten, namelijk de aansluiting van de gemeentelijke en provinciale bedrijven (kosten: € 40.000). Daarnaast is voor het afronden van de vergunningaanpassing van Regiogemeentelijke bedrijven (vervolg DCMR 2007) € 20.000 gereserveerd.

Om in 2008 over het bedrag á € 40.000 voor het projectmatige deel te kunnen beschikken, dient in het tweede kwartaal te worden aangetoond tien nieuwe aansluitingen zijn gerealiseerd. Om ervoor te zorgen dat deze kwaliteitseis wordt gehaald heeft de DCMR extra personele capaciteit ingehuurd.

Na 2010 zullen de beheerskosten m.b.t. het gegevenbeheer structureel blijven met een benodigd budget van € 30.000,-.

Vv3 Inherente veiligheid

Omschrijving: De essentie van inherente veiligheid is het verminderen of vermijden van gevaren en niet uitsluitend beschermen tegen gevaren. Het gaat hierbij om het identificeren van processen, stoffen en producten waarbij minder risico's op brand, explosie, lekken of andere ongewenste voorvallen bestaan. Kansen voor inherent veiliger werken liggen bij het ontwerp van een installatie, bij onderhoud, bij een ander voorraadbeheer, een wijziging in de opslag van gevaarlijke stoffen of andere stof of procesomstandigheden.

Met name de provincies Zeeland en Noord-Brabant hebben al ervaring op dit gebied. In dit project zullen deze ervaringen worden geïnventariseerd en optimaal benut. Het accent zal dan ook niet liggen op het gebied van het ontwikkelen van handreikingen e.d., maar voor al op:

1. Het onder de aandacht brengen van het begrip inherente veiligheid in de regio Rijnmond onder zowel bedrijven als vergunningverleners.

2. Het inventariseren en uitwerken van kansen in de regio Rijnmond om het begrip inherente veiligheid verder te concretiseren (bijv. in het kader van vergunningverlening).

In het laatste kwartaal van 2008 zal worden geëvalueerd of en in welke vorm een vervolg van het project in 2009 gewenst is.

Partijen: DCMR (trekker), Rotterdam, Deltalinqs, PZH, VRR (district Haven)

Het betreft een projectmatige activiteit

Kosten: Onderzoekskosten: €40.000 in 2008

d. Relatie bestaande taken en geldstromen

Het adviseren in het kader van artikel 12 van het BEVI is een wettelijke taak voor de Veiligheidsregio Rotterdam-Rijnmond. Deze adviestaak wordt volledig gefinancierd door de Programmafianciering. Omdat de adviestaak blijvend is en geen projectmatig karakter heeft, zal ook na 2010 een structurele financiering van de taak moeten worden gerealiseerd.

3.2.2 Handhaving

a. Uitgangssituatie medio 2007

Sinds 2005 is voor de BRZO-bedrijven een inspectiefrequentie van maximaal eenmaal per 2 jaar bereikt. Projectmatig zijn inspecties geïntensiveerd bij zowel de provinciale als de gemeentelijke bedrijven. Er is een methodiek voor differentiatie in omvang van de inspecties ontwikkeld. Er zijn aanzetten voor gericht en bewust differentiëren in de handhaving: aanvullend instrumentarium, meewegen veiligheidsmanagement en dergelijke.

In 2006 is door de VRR voor € 83.880,- gedeclareerd. Het werkelijke aantal bestede uren bleek hoger te zijn. Daarom is in 2007 het VRR budget verhoogd. Voor 2008 wordt geen significante stijging verwacht. Handhaving van het VRR-budget van € 180.000,- is noodzakelijk.

Voor het DCMR deel speelt een onzekerheid: in de loop van 2007 is bekend of het toezichtmodel door DCMR wordt opgevolgd en of dit inderdaad (maximaal) 40% meer inspectie-uren gaat kosten. De financiële onderbouwing hiervan wordt onderzocht en is nog niet afgerond ten tijde van het maken van dit aangevraagde programma. In 2008 wordt een toename tot ongeveer 70 veiligheidsaudits verwacht bij BRZO-bedrijven in het Rijnmondgebied. Deze toename is een gevolg van de eisen van de BRZO-maatlat, de verhoging van de inspectiefrequentie en een toename van het aantal bedrijven. In tegenstelling tot eerdere jaren worden de DCMR-inspecties uit de werkplannen betaald en de coördinatie uit de EV subsidie. De coördinatie zal in 2008 waarschijnlijk worden uitgebreid door de regionale samenwerking zoals genoemd wordt in het bestuurlijk vastgestelde Inspectieprogramma 2007 – 2011.

b. Doelen 2010

- In 2010 wordt voor alle BRZO-bedrijven de in het inspectieprogramma aangegeven minimum inspectiefrequentie gehaald.

c. Omschrijving van de activiteiten

Hh1 BRZO inspecties VRR

Omschrijving: Het gaat hier om een structurele activiteit van de VRR. De inspecties door de DCMR worden vanaf 2008 vanuit de werkplannen betaald. In 2008 wordt een toename tot ongeveer 70 veiligheidsaudits verwacht bij BRZO-bedrijven in het Rijnmondgebied. Deze toename is een gevolg van de eisen van de BRZO-maatlat, verhoging van de inspectiefrequentie en een toename van het aantal bedrijven. De inspecties worden in nauwe samenwerking tussen de betrokken diensten, DCMR, VRR en Arbeidsinspectie uitgevoerd.

Het aandeel van de VRR in de audits, wordt weer onder Programmafinanciering meegenomen, te weten het deel van de kosten dat nog niet uit andere bronnen gefinancierd is.

VRR heeft in 2007 geïnvesteerd om afspraken uit het BeteRZO-traject te kunnen effectueren (NB:??).

Partijen: VRR

De activiteit is structureel, BeteRZO-activiteiten zijn als project opgevoerd, maar lopen door in de volgende jaren.

Kosten: VRR inspecties: € 120.000, VRR BeteRZO € 60.000 (ook in 2009).

NB: Het DCMR-deel wordt vanaf 2008 volledig gefinancierd vanuit het provinciale werkplan.

Hh2 Coördinatie BRZO

Omschrijving: Het BRZO vereist gecoördineerd optreden van drie bevoegde gezagen: milieudienst, brandweer en arbeidsinspectie. De coördinatie berust bij het bevoegd gezag Wet milieubeheer. Voor Rijnmond verzorgt DCMR die functie. De coördinatie zal in 2008 worden uitgebreid door de regionale samenwerking zoals genoemd wordt in het Inspectieprogramma 2007 – 2011. Deze samenwerking en de implementatie van BeteRZO vereist een toename van de coördinatie. Deze toename zal in 2008 verder worden uitgewerkt, waardoor het budget van 2008 nog iets lager uitvalt dan vanaf 2009 nodig zal zijn, te weten € 250.000 voor 2008, tegenover € 300.000 vanaf 2009.

Partijen: DCMR (trekker), VRR, Arbeidsinspectie

De activiteit is structureel

Kosten: Kosten in 2008 € 250.000,-

d. Relatie bestaande taken en geldstromen

De capaciteit voor BRZO-inspecties wordt voor de DCMR gefinancierd vanuit de werkplannen.

Voor VRR geldt dat het aandeel in de BRZO-inspecties geen deel uitmaakt van de eerste programma's, omdat in discussie was of deze activiteit subsidiabel is. Die discussie is inmiddels beslecht. De activiteit is subsidiabel, onder de voorwaarde dat de aangevraagde activiteiten niet al uit andere bronnen gefinancierd worden. De VRR ontvangt van BZK momenteel financiering voor 4 inspecteurs, waarmee een

inspectiefrequentie van 1 x per 2,5 jaar gerealiseerd kan worden. Met aanvullende subsidiering van de Programmafinanciering voor 1,5 fte kan de inspectiefrequentie verhoogd worden, en kan de VRR hierin gelijk opgaan met de DCMR (en het inspectieprogramma 2007-2011).

Van de kosten voor Coördinatie BRZO wordt, in tegenstelling tot voorgaande jaren, volledig uit Programmafinanciering betaald. De organisatie van de samenwerking met Zuid-Holland Zuid en PZH is nog in volle gang, waardoor dit jaar de totale inzet nog slechts 2.5 fte (1,5 coördinator en 1 fte ondersteuning) bedraagt, wat naar verwachting in 2009 zal stijgen tot 3.0 fte.

3.2.3 Veiligheidsmanagement/ Incidentenanalyse

a. Uitgangssituatie medio 2007

Het project Informatie Veiligheidsmanagement heeft in de tweede helft van 2007 een doorstart gekregen in het kader van implementatie BeteRZO en heeft de naam Incidentanalyse gekregen. Onderdeel van de uniformering van BeteRZO is een gestructureerde werkwijze rond incidentenanalyse waar het werk van de voorgaande jaren goed in verwerkt kan worden. Daarnaast geeft het de noodzakelijke impuls voor de analyse van incidenten met behulp van de PRISMA-methode. Een combinatie met BRZO-activiteiten zal verder in 2008 zorg dragen voor verdere diepgang.

b. Doelen 2010

- In 2010 wordt alle relevante informatie voor beoordeling van veiligheidsmanagement en veiligheidsprestaties van bedrijven systematisch verzameld, geanalyseerd en benut.
- Alle bedrijven die voor veiligheid relevant zijn doen aan veiligheidsmanagement, aangepast aan het specifieke karakter van het bedrijf of de branche.
- Incidenten worden op gestructureerde en uniforme wijze onderzocht waarbij dieper gelegen basisoorzaken worden geanalyseerd.

c. Omschrijving van de activiteiten

Vm1 Incidentanalyse

Omschrijving: De activiteiten in 2008 zijn gericht op beheer en toepassing van het systeem dat de voorgaande jaren is ontwikkeld. De incidentenanalyse zal gekoppeld worden aan de eisen die de NIM stelt (nieuwe inspectiemethodiek, onderdeel van BeteRZO).

Partijen: DCMR

De activiteiten in 2008 zijn structureel van aard.

Kosten in 2008: € 50.000

d. Relatie bestaande taken en geldstromen

Dit onderdeel van de Implementatie BeteRZO maakt nog geen deel uit van het takenpakket. Dat geldt wel voor de afhandeling van individuele incidenten, hetgeen uit werkplannen wordt gefinancierd.

Het opzetten en beheren van het systeem met informatie over veiligheidsmanagement bij bedrijven valt onder Programmafinanciering. De activiteit is het vervolg op het gelijknamige project onder eerdere programma's.

3.3 Ruimtelijke ordening en veiligheid

a. Uitgangssituatie medio 2007

Veiligheidsadviezen

Er is inmiddels, bij gemeenten, DCMR en VRR, ruime ervaring met veiligheidsadvisering voor ruimtelijke plannen, inclusief GR-verantwoording. De activiteit is structureel geworden. De organisatorische waarborgen voor tijdige en adequate inbreng van veiligheid in ruimtelijke plannen zijn bij de meeste gemeenten in opbouw.

De gemeenten financieren vanaf het tweede halfjaar van 2007 een deel van de RO-adviezen zelf, daar het Programmafinancieringsbudget onvoldoende bleek om aan de vraag te voldoen.

Ook is er verschil gebleken tussen de financiering door de gemeente Rotterdam en de regiogemeenten. Rotterdam financiert een deel al zelf vanuit het werkplan, voor de regiogemeenten is dit nieuw.

De VRR streeft naar een adviestermijn van vier weken na adviesaanvraag, indien de informatievoorziening voldoende is om te kunnen adviseren.

VRR:

De RO-advisering betreft voor de VRR een wettelijke taak. Daar het budget in 2006 en 2007 niet voldoende is gebleken is een prognose opgesteld voor 2008.

De prognose voor 2008 is dat er ongeveer 120 adviesaanvragen worden gedaan. Gebleken is dat het opstellen van een advies gemiddeld 46 uur kost. Dit resulteert in een kostenraming voor 2008 van € 441.600,00.

DCMR:

Doordat Rotterdam al budget voor RO-advisering in het werkplan heeft gereserveerd, zal in 2008 een splitsing noodzakelijk zijn in RO-advisering Rotterdam en RO-advisering Regiogemeenten.

Regio:

Zoals al in eerder programma's is aangegeven wordt de subsidie voor RO-advisering afgebouwd, om na 2010 geheel op de werkplannen te drukken.

Het afbouwschema dat wordt nagestreefd is

2008: 75% van oorspronkelijke budget, waardoor het budget voor 2008 op 75.000 euro komt, exclusief de uren die bureau Veiligheid van de DCMR er aan besteed.

2009: 50%

2010: 25%

Door middel van in 2007 opgestelde kentallen rond RO-advisering wordt het PF-budget verdeeld over de Regiogemeenten van de Rijnmond, waarbij grootte en veiligheidsaspecten een rol spelen. Zie tabel 2.

Rotterdam

Rotterdam heeft gekozen te prioriteren bij RO-advisering. Om dit mogelijk te maken heeft voor een aantal andere PF-projecten budgetbijstellingen plaatsgevonden, zodat de bijdrage voor RO-advisering gelijk aan die in 2007 is. Het eigen, al bestaande, werkplanbudget zal het surplus opvangen. Indien het PF-budget en werkplanbudget niet voldoende zijn voor de RO-aanvragen, zullen de meerkosten voor rekening van de gemeente Rotterdam komen.

Tabel 2 in euro's

Verdeling RO-adviezen DCMR	Regio VV Zuid	Regio VV Noord	Rotterdam	Totalen
budget accounts	37500	37500	100000	175000
budget Veiligheid	48750	48750	130000	227500
totalen	86250	86250	230000	402500

Veiligheidscoördinator Rotterdam

Sinds 2006 is binnen de gemeente Rotterdam een zogenaamde veiligheidscoördinator actief, die diverse projecten initieert en mede uitvoert. De projecten hebben als doel om in de gemeentelijke organisatie waarborgen in te bouwen om veiligheid tijdig en adequaat in ruimtelijke plannen mee te nemen. Voor Rotterdam heeft de coördinator zijn nut inmiddels bewezen. In 2008 wordt dan ook vervolg gegeven aan deze activiteit.

Borging EV in ruimtelijk planproces

De gemeenten leggen in een gebiedsvisie (zie §3.2) per locatie vast welk risiconiveau zij daar nastreven. Hierbij wordt rekening gehouden met de te verwachte ruimtelijke ontwikkelingen. Om ervoor te zorgen dat dit streefbeeld ook werkelijkheid wordt, moet een gemeente het aspect externe veiligheid consequent in ruimtelijke planprocessen meenemen. Het programma 2008 voorziet in een project waarin gemeenten op basis van een analyse van de huidige situatie (waarvoor onder meer de EV-maatlat wordt gebruikt) oplossingsrichtingen uitwerken, met als doel het verbeteren van de borging van EV in ruimtelijke planprocessen.

Veiligheidscontouren rondom bedrijventerreinen

Er is gestart met de ontwikkeling van een veiligheidscontour voor Botlek en Pernis. Naar aanleiding van een juridische analyse is ervoor gekozen de procedures voor drie activiteiten in elkaar te schuiven: de veiligheidscontour, het bestemmingsplan voor de Botlek én het plan MER.

b. Doelen 2010

- In 2010 behoort het tot de normale praktijk dat in alle gemeenten veiligheid vanaf het begin van het traject in alle soorten ruimtelijk relevante plannen wordt meegenomen. Aandachtspunt bij de advisering is dat veiligheid in relatie gezien moet worden met andere aspecten van omgevingskwaliteit.
- In 2010 behoort deze voor de VRR wettelijke taak tot een reguliere taak. Hierdoor wordt in alle gemeenten veiligheid in alle soorten ruimtelijk relevante plannen vanaf het begin van het traject meegenomen. Aandachtspunt bij de advisering is dat veiligheid in relatie gezien moet worden met andere aspecten van omgevingskwaliteit.
- Contouren rond bedrijventerreinen zijn gerealiseerd bij de terreinen waarvoor het zinvol is gebleken.

c. Omschrijving van de activiteiten

RO1 veiligheidsadviezen DCMR

Omschrijving: De activiteit is structureel geworden.

Regiogemeenten kunnen in het kader van ruimtelijke planprocessen veiligheidsadviezen laten opstellen, dit jaar voor 75% van het oorspronkelijke budget. Hier wordt rekening mee gehouden in de werkplannen voor 2008. De ambitie bestaat om veiligheid niet alleen in bestemmingsplannen, maar ook structureel en tijdig bij andere ruimtelijke plannen mee te nemen. Indien het PF-budget niet voldoende is zal de overschrijding voor rekening van de gemeenten komen. Bovendien wordt in Rotterdam een groot aantal herzieningen van oude bestemmingsplannen voorzien.

Daarnaast is gebleken dat de verhouding tussen de werkzaamheden van de verschillende partijen in 2007 verkeerd was ingeschat. Om deze verhouding beter tot zijn recht te laten komen wordt € 50.000 meer budget voor bureau Veiligheid uitgetrokken. Hierdoor is helaas geconstateerd dat ondanks de grotere bijdrage van de gemeenten er daardoor nog geen absolute verlaging van het budget tegen opzichte van vorig jaar blijkt.

Partijen: DCMR

De activiteiten zijn structureel van aard

Kosten: voor advisering in 2008: € 402.500,-

RO2 Veiligheidsadviezen VRR

Omschrijving: VRR adviseert over veiligheid bij ruimtelijke plannen (wettelijke taak) en bij vervoersplannen die worden opgesteld op basis van de circulaire Risico Normering Vervoer Gevaarlijke Stoffen. Het budget zal stijgen ten opzichte van 2007.

Partijen: VRR

De activiteiten zijn structureel

Kosten: € 441.600

Omdat dit voor de VRR een wettelijke taak betreft, is het noodzakelijk dat ook na 2010 deze gelden structureel beschikbaar zijn.

RO3 Veiligheidscoördinator Rotterdam

Omschrijving: In 2006 zijn onder de titel 'Veiligheidscoördinatoren' projecten gestart om in de gemeentelijke organisaties waarborgen in te bouwen dat veiligheid tijdig en adequaat wordt meegenomen in ruimtelijke plannen. Voor Rotterdam is het project goed van de grond gekomen. In 2008 kan het project op dezelfde voet doorgaan.

Partijen: Rotterdam: dS+V (trekker), DCMR.

De activiteiten zijn projectmatig van aard. Looptijd is tot 2008, afhankelijk van het verloop kan dit langer zijn
Kosten 2008 (gelijk 2007): Rotterdam: equivalent van 1.2 fte, € 120.000 (dS+V € 70.000, DCMR € 50.000).

RO4 Borging EV in ruimtelijk planproces

Omschrijving: In 2007 is het project Implementatie Leidraad afgerond. Daarbij is gebleken dat enkele gemeenten belangstelling hebben voor meer ondersteuning bij het borgen van het aspect EV in ruimtelijke plannen. In dit project worden in 2008 bij een aantal gemeenten de volgende activiteiten uitgevoerd:

1. Inventarisatie huidige situatie: Geïnterviewd wordt:
 - bij welke ruimtelijke plannen EV een rol speelt. Hiervoor kan de gebiedsvisie (zie §3.2) als basis dienen. Ook zal gekeken worden naar bestemmingsplannen die gewijzigd moeten worden om nieuwe saneringssituaties te voorkomen (resultaat project saneringen, zie § 3.7)
 - de werkwijze: wanneer en op welke wijze EV op dit moment in ruimtelijke planprocessen wordt betrokken.
2. Beoordeling werkwijze: De huidige situatie wordt beoordeeld. Hierbij wordt de huidige situatie afgezet tegen de EV-maatlat die momenteel door VROM en de VNG wordt ontwikkeld.
3. Genereren oplossingsrichtingen: Op basis van de beoordeling worden oplossingsrichtingen gegenereerd met als doel de borging van EV in ruimtelijke planprocessen te verbeteren. Hierbij kan worden gedacht aan (aangepaste) procedures, de inzet van een quick scan milieu, het opstellen van een handreiking² en monitoring.
4. Opstellen advies (inclusief organisatorische en financiële consequenties)
5. Uitvoeren advies.

De resultaten worden aan alle regiogemeenten beschikbaar gesteld.

Partijen: DCMR, projectleiding, regiogemeenten

De activiteiten zijn projectmatig van aard

Kosten 2008: Totaal €142.000 : DCMR € 52.000, gemeenten € 90.000

Partijen: DCMR, projectleiding, regiogemeenten

RO5 Veiligheidscontouren rondom bedrijventerreinen

Omschrijving: Voortzetting van de vaststelling van risicocontouren rond de terreinen die daarvoor in aanmerking blijken te komen. Dat zijn voor 2008, voor zover nu bekend, Botlek/Pernis en mogelijk de Maasvlakte.

Partijen: DCMR (trekker), gemeente Rotterdam, HbR

De activiteit is projectmatig. Looptijd 2008-2010

Kosten 2008 € 75.000. Eventuele meerkosten worden gefinancierd uit het Rotterdams werkplan

d. Relatie bestaande taken en geldstromen

Geen van de voorgestelde activiteiten maakte in 2006 deel uit van het takenpakket.

In de loop van 2007 zijn de Regiogemeenten door de DCMR benaderd om, nadat het PF-budget was uitgeput, de RO-adviezen op last van de werkplannen of additionele financiering te laten vallen. Ten tijde van het opstellen van dit programma was de additionele financiering nog niet rond, maar de communicatie met de gemeenten hierover al wel in gang gezet. In eerdere jaren was reeds aangegeven dat indien er sprake zou zijn van méér adviezen dan binnen Programmafinanciering was voorzien, deze op eigen kosten van de gemeenten uitgevoerd zouden worden.

Vanaf 2008 wordt het DCMR-budget van RO-advisering afgebouwd, zoals onder a. is beschreven. Dit geldt niet voor het budget van de VRR, daar dit een wettelijke taak is en er geen andere financiering aanwezig is. Eventuele meerkosten door een grotere vraag dan het budget toelaat worden uit de gemeentelijke werkplannen gefinancierd.

Nota bene:

Bij integrale advisering zal uiteraard alleen het veiligheidsdeel voor geld uit Programmafinanciering in aanmerking komen. Voor de andere onderdelen (lucht, geluid) moeten andere financieringsbronnen zijn.

Voor Rotterdam geldt dat enkele structurele overleggen over veiligheid in ruimtelijke plannen uit het werkplan worden betaald. Deze zijn structureel van aard en horen daarom niet onder het project "Organisatie adviezen RO-plannen".

² In een workshop met gemeenten is gebleken dat er behoefte is aan een handleiding (programma van eisen), waarin wordt aangegeven welke EV-informatie nodig is per stap uit het RO-planproces. Hierbij wordt onderscheid gemaakt in plantypen (structuurvisie, bestemmingsplan, verkavelings-/inrichtingsplan, bouwplan, etc.).

3.4 Risicocommunicatie

a. Uitgangssituatie medio 2007

De werkgroep risicocommunicatie heeft in 2007 gefunctioneerd. Het bestuur van de VRR heeft de werkgroep risicocommunicatie gevraagd om een breed actieprogramma Risicocommunicatie. In het eerste kwartaal van 2007 is dit actieprogramma afgeleverd.

Rekeninghoudend met het uitvoeren van het Actieplan Risicocommunicatie Regio Rijnmond, dat loopt tot na 2008, blijkt met name voor de VRR een budgetstijging noodzakelijk.

b. Doelen 2010

- In 2010 is ruim ervaring opgedaan met het regionale platform en met een aantal specifieke campagnes en projecten. De risicocommunicatie kan als geprofessionaliseerd worden beschouwd en is in staat om samen met de gemeenten de gewenste begeleiding te verschaffen bij allerlei regelmatig voorkomende activiteiten en besluiten van gemeenten (risicokaart, bestemmingsplannen, vergunningen, incidenten, vuurwerk).
- De wensen van burgers wat betreft risicocommunicatie zijn vertaald in het optreden van de betrokken diensten.

c. Omschrijving van de activiteiten

C1 Risicocommunicatie

Omschrijving: Financiering van structurele capaciteit voor risicocommunicatie. Daarmee wordt het gevormde regionale platform voortgezet, worden concrete adviezen aan gemeenten uitgebracht, bijvoorbeeld voor de Risicokaart, voor een vergunning of bestemmingsplan en worden de uitkomsten van het onderzoek naar de wensen van burgers geïmplementeerd.

Partijen: VRR (trekker), DCMR, gemeenten

De activiteit is structureel. Alle genoemde activiteiten moeten plaatsvinden met de beschikbare capaciteit van 0,1 fte bij de DCMR en 0,8 fte bij de VRR.

Kosten: DCMR € 15.000 en VRR € 50.000; gemeenten €25.000. Totaal €90.000

d. Relatie bestaande taken en geldstromen

Op dit moment is de uitvoering van de Denk Vooruitcampagne door de gemeenten opgedragen aan de VRR. Risicocommunicatie is een gemeentelijke taak. De VRR heeft i.s.m. de DCMR, diverse operationele hulpdiensten, Deltalinqs, de waterschappen en gemeenten een Actieprogramma Risicocommunicatie ontwikkeld. Voor de uitwerking van het Actieprogramma is momenteel geen aparte geldstroom. De beschikbaarheid van structurele formatie maakt het mogelijk om een zekere professionalisering van risicocommunicatie tot stand te brengen en de gemeenten hiermee op gang te helpen. Tevens wordt hierbij zoveel mogelijk getracht om aan te sluiten bij de initiatieven van de Provincie Zuid Holland en het Expertisecentrum Risico- en Crisiscommunicatie. Het platform communicatieadviseurs is een ander dan het bestaande Regionale platform, dat gefinancierd wordt door de provincie en dat dient als forum met omwonenden.

3.5 Transport gevaarlijke stoffen

a. Uitgangssituatie medio 2007

In 2007 is met de gemeenten de stand van zaken met betrekking tot routing van gevaarlijke stoffen afgestemd. In 2007 maken de gemeenten in het werkgebied van de DCMR Milieudienst Rijnmond, een actualiseringslag of hebben het traject voor het vaststellen van de route ingezet. Met sommige gemeenten is samen met de PZH een afstemming op gang gekomen in het kader van de bebording, zodat deze gemeenten de route kunnen gaan vaststellen. Inmiddels is duidelijk dat de PZH verantwoordelijk is voor het beheer en onderhoud van de borden voor de provinciale wegen.

De handhaving van de routes van gevaarlijke stoffen en het aanwijzen van de parkeervoorzieningen wordt landelijk in het kader van de ontwikkelingen over het Basisnet meegenomen en in de Programmafinanciering Externe Veiligheid in de periode tot 2010 nader uitgewerkt. De nadere invulling van het routingvraagstuk zal sterk afhankelijk zijn van deze landelijke ontwikkelingen van het Basisnet Weg. Voor een enkele gemeente is het voorstel dat de DCMR de ontheffingen zal gaan verlenen.

b. Doelen 2010

- Er zijn vastgestelde routes voor gevaarlijke stoffen, die logisch aansluiten op elkaar en op het basisnet.
- De routing wordt actueel gehouden.
- Er zijn afspraken over ontheffingen en over handhaving van de routes. De uitvoering daarvan is tot het structurele werk gaan behoren.
- Er zijn afspraken over parkeren van vrachtwagens die gevaarlijke stoffen vervoeren, zodat dit veilig kan gebeuren.

c. Omschrijving van de activiteiten

T1 Routing

Omschrijving: In afwachting van de ontwikkelingen rondom het basisnet, wordt het project Routing in 2008 op een laag pitje gezet. Voor zover nodig zal de discussie over de bebording voor de routes gevaarlijke worden afgerond. Als eind 2008 meer duidelijk is over het basisnet zal het project in 2009 worden voortgezet, waarbij aandachtspunten zijn de handhaving van de routes gevaarlijke stoffen en de afstemming tussen het crisisplan van de VRR en maatregelen op het gebied van transport van gevaarlijke stoffen, voorkomende uit opgestelde EV-visies.

Partijen: DCMR (trekker), gemeenten

Kosten: geen, de uren die worden gemaakt om af te ronden en de basisnet discussie bij te houden zal niet op Programmafinanciering drukken.

d. Relatie bestaande taken en geldstromen

Voor een enkele gemeente regelt DCMR de ontheffingen ten behoeve van de routing. Dit wordt gefinancierd uit de werkplannen. Het is mogelijk dit ook voor andere gemeenten te gaan uitvoeren. Dit zou consequenties hebben voor de werkplannen. Het afronden van de routeringswerkzaamheden zal worden gefinancierd uit het project programmaleiding of provinciaal werkplan.

3.6 Informatievoorziening

a. Uitgangssituatie medio 2007

In 2006 en 2007 is vooral veel tijd besteed aan de afronding en implementatie van de Risico-inventarisatie en de risicokaart. Er is een projectplan 'Beheer veiligheidsinformatie opgesteld' met als doel de veiligheidsinformatie binnen bureau Veiligheid van de DCMR op te zetten en te reorganiseren. Hiermee wordt voorzien in de informatiebehoefte bij de verschillende veiligheidstaken. Er is gestart met de opbouw van veiligheidsinformatie, een activiteit die 2008 verder wordt uitgevoerd. De mogelijkheid om gegevens van het MIRR (Milieu Informatiesysteem Regio Rijnmond) direct te exporteren naar het RRGs zal naar verwachting in 2008 worden gerealiseerd. De werkafspraken die in 2007 golden, zullen hierop worden geactualiseerd.

In 2007 is een project monitoring gestart. Hierin wordt bekeken in hoeverre de verschillende projecten binnen de Programmafinanciering zijn uitgevoerd en gerealiseerd. Met behulp van het monitoringinstrument kunnen projecten worden bijgestuurd of kan worden aangegeven in hoeverre gestelde doelen zijn gerealiseerd. Deze informatie is nuttig voor de organisatie en invulling van externe veiligheidstaken na 2010. Dit kan tevens een nuttig onderdeel zijn voor de tussentijdse rapportages.

Om de veiligheidssituatie in de regio Rijnmond in kaart te brengen zijn in 2007 twee onderzoeken uitgevoerd:

- naar de situatie in de gemeente Rotterdam (uitgevoerd door een extern bureau)
- naar de situatie in de overige Rijnmondgemeenten (uitgevoerd door de DCMR).

b. Doelen 2010

- In 2010 is het beheer van gegevens over de veiligheidssituatie geprofessionaliseerd.
- In 2010 is de beschikbare informatie over de veiligheidssituatie in de regio digitaal opgeslagen en toegankelijk voor de onderkende doelgroepen.
- Informatie is actueel en wordt structureel beheerd ten einde de informatie actueel te houden.
- Er is sprake van differentiatie tussen professionele gebruikers en burgers. Voor professionele gebruikers in de regio is een kennisbank beschikbaar.
- Er is een beeld van de verhouding tussen activiteiten binnen Programmafinanciering en overige activiteiten op het gebied van externe veiligheid.
- Er kan een oordeel worden gegeven over het bereikte veiligheidsniveau in relatie tot de uitvoering van externe veiligheidstaken.

c Omschrijving van de activiteiten

I1 Beheer veiligheidsgegevens (inclusief I2 beheer RRGs)

Omschrijving: inzetten van 1 fte structureel bij DCMR om het beheer van veiligheidsinformatie te professionaliseren en voort te zetten. De capaciteit zal ondermeer benut worden om het in 2007 opgestelde projectplan ter hand te nemen.

Partijen: DCMR

De activiteit is structureel

Kosten: equivalent van 1 fte: € 125.000

I2 Onderzoek monitoring

Inventariseren van de externe veiligheidstaken in de verschillende organisaties en de gemeentelijke diensten (Rotterdam en de regiogemeenten), die zijn uitgevoerd dan wel gepland tot 2010. Hierbij wordt een oordeel gegeven of met de uitgevoerde en uit te voeren activiteiten het voor BEVI gewenste veiligheidsniveau wordt bereikt. De monitoringgegevens worden afgestemd met de menukaartonderdelen van IPO die per provincie worden gehanteerd.

Partijen: DCMR

De activiteit is projectmatig

Kosten: structurele kosten € 30.000.

d. Relatie bestaande taken en geldstromen

Voor beheer veiligheidsinformatie bestaan momenteel geen geldstromen. De activiteiten worden tot dusverre nergens apart benoemd. Monitoring is een onderdeel van Programmafinanciering

3.7 Saneringen

a. Uitgangssituatie medio 2007

In 2007 is een overzicht opgesteld van potentiële saneringssituaties. Voor de BRZO-bedrijven en LPG-tanksations zijn de knelpunten geïventariseerd. Er is sprake van negen saneringssituaties: vier gelegen in Botlek/ Pernis (deze vervallen met een veiligheidscontour) en vier VR-plichtige bedrijven in respectievelijk Vlaardingen, Spijkenisse en Rotterdam. Daarnaast is er één LPG-tankstation (R'dam). Voor Spijkenisse, Vlaardingen en Rotterdam zijn saneringsprogramma's opgesteld.

b. Doelen 2010

- In 2010 zijn alle saneringen uitgevoerd.
- Met betrekking tot sanering werd aangegeven dat ook de minder urgente gevallen in beeld gebracht moeten worden. Ook zouden de rampenbestrijdingsaspecten opgenomen moeten worden als onderdeel van Programmafinanciering 2008.

c. Omschrijving van de activiteiten

S1 Begeleiden saneringen

Omschrijving: Afhankelijk van de gekozen saneringsvariant kan de uitvoering begeleiding vergen. Ook zullen sommige programma's die in 2006 zijn opgesteld uitwerking en verfijning vergen. Vooral bij complexe saneringen kan de uitvoering arbeidsintensief zijn.

Partijen: DCMR (trekker), gemeenten, betrokken bedrijven

De activiteiten zijn projectmatig, looptijd tot en met 2010

Kosten 2008: € 200.000: Rotterdam, Vlaardingen en Spijkenisse: € 20.000 ieder, DCMR € 140.000. Binnen de DCMR zal verder gedecentraliseerd worden voor de uitvoerende taken

d. Relatie bestaande taken en geldstromen

Begeleiden saneringen is een nieuwe taak. De kosten van de fysieke uitvoering van saneringen worden op andere budgetten geboekt (geen Programmafinanciering). Dit project betreft louter de personele kosten voor begeleiding en afstemming en dergelijke.

3.8 Organisatieversterking en professionalisering

a. Uitgangssituatie medio 2007

De dagelijkse aansturing van het programma is in handen van een programmaleider, een assistent-programmaleider (beiden tevens projectleider dan wel -deelnemer) met administratieve/ secretariële ondersteuning. Er is een overlegstructuur waarin DCMR, VRR en provincie deelnemen.

Een groot deel van het beschikbare budget is belegd in vaste formatie. Daarnaast wordt een beroep gedaan op flexibel inzetbare eigen capaciteit voor de projecten.

Scholing is een belangrijk instrument voor professionalisering. De opleidingsinspanning is in 2007 op het hoge niveau gehandhaafd. Dit betreft voor het grootste deel de modules die zijn ontwikkeld in het IPO-project Scholing. Ondanks het hoge niveau overtrof de vraag, zowel vanuit gemeenten als vanuit de eigen diensten, het aanbod van Saxion Hogeschool.

b. Doelen 2010

- In 2010 zullen de bestaande programmastructuren zijn overgegaan of ondergebracht in permanente structuren en geldstromen.
- De EV-werkzaamheden zijn geborgd in de organisatiestructuren van de gemeenten, VRR en DCMR
- Tevens zal de verantwoordelijkheid voor de samenhang in het EV-programma vertaald zijn in een verantwoordelijkheid voor de samenhang in de uitvoering van het EV-beleid. Dit laatste sluit aan bij het besef dat het bewaken van de samenhang steeds urgenter wordt, nu het EV-beleid over aanzienlijk meer mensen en instanties verdeeld is dan enkele jaren geleden. Dit omvat tevens het contact met de gemeenten.
- Voor scholing is in 2010 de inhaalslag voltooid en kan de inspanning teruggebracht worden naar een nader te bepalen structureel niveau. Scholing op het gebied van EV wordt dan geregeld binnen de algemene kaders voor scholing van medewerkers.
- De VRR gaat haar preventiepersoneel binnen 2008 en 2009 opleiden in het kader van het externe veiligheidsbeleid.

c. Omschrijving van de activiteiten

O1 Programmaleiding

Omschrijving: De programmaleiding heeft de zorg voor de organisatie, het beheer, de interne samenhang en de externe vertegenwoordiging. Zij is tevens verantwoordelijk voor de overgang naar de structurele situatie na 2010, om ook dan de samenhang in het EV-beleid te waarborgen. De programmaleiding komt in de loop van de 5-jaarsperiode met een voorstel hoe dit gerealiseerd kan worden.

Partijen: DCMR (trekker), VRR

De activiteit is projectmatig, looptijd tot en met 2010

Kosten 2008: programmaleider 0,4 fte, assistent/projectleider 0,8 fte, administratieve ondersteuning 0,5 fte.

Totale kosten DCMR € 150.000. Kosten VRR € 15.000

O2 Scholing

Omschrijving: het budget zal worden gebruikt voor specifieke veiligheids cursussen die buiten de IPO-cursussen vallen. Het budget wordt beschouwd als algemene pot ten behoeve van de hele regio en wordt niet opgedeeld. Projectleider wordt geleverd door de DCMR, maar deze zal zo min mogelijk uren erop schrijven, om het budget zo veel mogelijk voor cursussen te kunnen gebruiken. In de verdeling over de partijen wordt deze post niet opgenomen, enkel in het totaal.

Partijen: DCMR (trekker), VRR, gemeenten, andere diensten

De activiteit is structureel

Kosten 2008: € 40.000,- voor de gehele Rijnmond regio. Dit wordt om zo efficiënt mogelijk in te zetten niet onderverdeeld over de verschillende partijen, maar beschouwd als algemene pot. Daarnaast komen de IPO modules die gevolgd worden door Rijnmond ambtenaren op het budget van de Provincie Zuid-Holland.

d. Relatie bestaande taken en geldstromen

Programmaleiding wordt geheel uit het uitvoeringsprogramma externe veiligheid 2006-2010 betaald.

De cursusmodules die zijn ontwikkeld in het project IPO-Scholing worden vanaf 2008 betaald uit het scholingsbudget van PZH. Het budget van Rijnmond wordt benut voor specifieke veiligheids cursussen die gezien de aard en omvang van veiligheid in het Rijnmondgebied gewenst zijn. Het budget wordt beschouwd als algemene pot ten behoeve van de hele regio. Andere opleidingen worden gefinancierd uit de reguliere opleidingenbudgetten. Voor het IPO-project Scholing zal gebruik gemaakt worden van het IPO-budget van Programmafinanciering.

3.9 Overzicht voorgestelde activiteiten

In de voorgaande paragrafen zijn alle voorgestelde activiteiten en projecten gepresenteerd. De tabellen in deze paragraaf geven een overzicht van het programma. In de tabel zijn de budgetten en de verdeling over de drie geldstromen, provinciaal – gemeentelijk – projecten opgenomen. In de tabel erna staat de verdeling over de betrokken diensten.

Tabel: Overzicht budgetten per project, verdeeld over DCMR, VRR en gemeenten

Menukaartonderdeel	Project	Programma 2008 (x1.000 euro)				
		Totaal	Budget DCMR	Budget VRR	Budget Gemeenten	Structureel / projectmatig
formulering visie	V1 EV-visies gemeenten	235	80	45	110	projectmatig
formulering visie	V2 EV-visie Rotterdam	70	20	20	30	projectmatig
vergunningverlening	Vv1 GR-verantwoording in verg.	84	20	64		structureel
vergunningverlening	Vv2 CRP	160	50	110		projectmatig
vergunningverlening	Vv3 Inherente veiligheid	40	40			structureel
handhaving	Hh1 BRZO-inspecties	180	0	180	0	structureel
handhaving	Hh2 Coördinatie BRZO	250	250	0	0	structureel
handhaving	Vm1 Incidentanalyse	50	50	0	0	structureel
ruimtelijke ordening	RO1 Veiligheidsadviezen RO-plannen DCMR	402,5	402,5	0	0	structureel
ruimtelijke ordening	RO2 Veiligheidsadviezen VRR	441,5	0	441,5	0	structureel
ruimtelijke ordening	RO3 Veiligheidscoördinator Rotterdam	120	50	0	70	projectmatig
ruimtelijke ordening	RO4 Borging EV in ruimtelijk planproces	140	50	0	90	projectmatig
ruimtelijke ordening	RO5 Veiligheidscontouren bedrijventerreinen	75	50	0	25	projectmatig
risicocommunicatie	C1 Risicocommunicatie	90	15	50	25	structureel
risico-inventarisatie	I1 Beheer veiligheids- gegevens (incl. RRGs)	125	125	0	0	structureel
risico-inventarisatie	I2 Onderzoek monitoring	30	30	0	0	projectmatig
sanering	S1 Begeleiden saneringen	202	142	0	60	projectmatig
organisatorisch	O1 Programmaleiding	165	150	15	0	structureel
organisatorisch	O2 Scholing *	40	40	0	0	projectmatig
	Totaal	2.900	1.564,5	925,5	410	

* Het budget wordt beschouwd als algemene pot ten behoeve van de hele regio en wordt niet opgedeeld.

Tabel: Overzicht budgetten per project, verdeeld over boekjaarsubsidies, projectsubsidies en provinciale opdracht

Menukaartonderdeel	Project	Totaal	Boekjaar subsidies	Project subsidies	Provinciale opdracht
formulering visie	V1 EV-visies gemeenten	235	0		235
formulering visie	V2 EV-visie Rotterdam	70	0		70
vergunningverlening	Vv1 GR-verantwoording in verg.	84	0		84
vergunningverlening	Vv2 CRP	160	100	0	60
vergunningverlening	Vv3 Inherente veiligheid	40	0		40
handhaving	Hh1 BRZO-inspecties	180	0	60	120
handhaving	Hh2 Coördinatie BRZO	250	0		250
handhaving	Vm1 Incidentanalyse	50	0		50
ruimtelijke ordening	RO1 Veiligheidsadviezen RO-plannen DCMR	402,5	402,5		
ruimtelijke ordening	RO2 Veiligheidsadviezen VRR	442	441,5		
ruimtelijke ordening	RO3 Veiligheidscoördinator Rotterdam	120	0		120
ruimtelijke ordening	RO4 Borging EV in ruimtelijk planproces	140	0		142
ruimtelijke ordening	RO5 Veiligheidscontouren bedrijventerreinen	75	0		75
risicocommunicatie	C1 Risicocommunicatie	90	90		
risico-inventarisatie	I1 Beheer veiligheidsgegevens (incl. RRGs)	125	0		125
risico-inventarisatie	I2 Onderzoek monitoring	30	0	30	
sanering	S1 Begeleiden saneringen	202	0	200	
organisatorisch	O1 Programmaleiding	165	0		165
organisatorisch	O2 Scholing	40	0		40
	Totaal	2.900	1.034	290	1.576

* Onder de voorwaarde dat wordt voldaan aan de kwaliteitseisen die in hoofdstuk 3 voor dit project zijn beschreven.

Reserveprojecten

Hieronder staan reserveprojecten en het voorgestelde IPO-project. De reserveprojecten zijn nog niet uitgewerkt en enkele zijn nog niet omschreven, omdat dit pas gebeurt wanneer blijkt dat een project doorgang kan vinden. Ook zal pas dan blijken welke diensten erbij betrokken worden en hoe de budgetten worden verdeeld.

RESERVEPROJECTEN	
BEVI	een onderzoek rekenmethodieken VRR en DCMR beiden 100,000 euro. Dit is een onderzoek in het kader van bevi waar DCMR en VRR baat bij hebben
vergunningverlening	Stand der techniek veiligheid
vergunningverlening	Risicoafstanden stuwadoors
risico-inventarisatie	Lange termijn effecten Tot nu toe worden in EV-beleid alleen onmiddellijke effecten als sterfte en gewonden in ogenschouw genomen. Dat geldt voor de normstelling, reactie op incidenten en rampenbestrijding. De toxicologische langetermijneffecten van transporten en inrichtingen met een hoog groepsrisico worden geanalyseerd en verwerkt in rampenbestrijding.
organisatorisch	Ervaringen bodem
risico-inventarisatie	Informatie vervoersstromen. Eventuele verdere actualisatie van vervoersstromen binnen Rijnmond. Actuele informatie kan gebruikt worden voor het opstellen van beleid en voor voorbereiding crisismanagement.
risico-inventarisatie	Veiligheidswinst verkeersmaatregelen Onderzoek naar de haalbaarheid en de veiligheidswinst van diverse verkeersmaatregelen, zoals blokrijden, venstertijden, konvoieren, maatregelen aan voertuigen, wegaanpassingen en doelgroepstroken.
transport	Veiligheid omleidingen
transport	Incidentschepen
visie/vergunningverlening	Activiteitenbesluit AmvB - EV-beleid

4 Programmastructuur

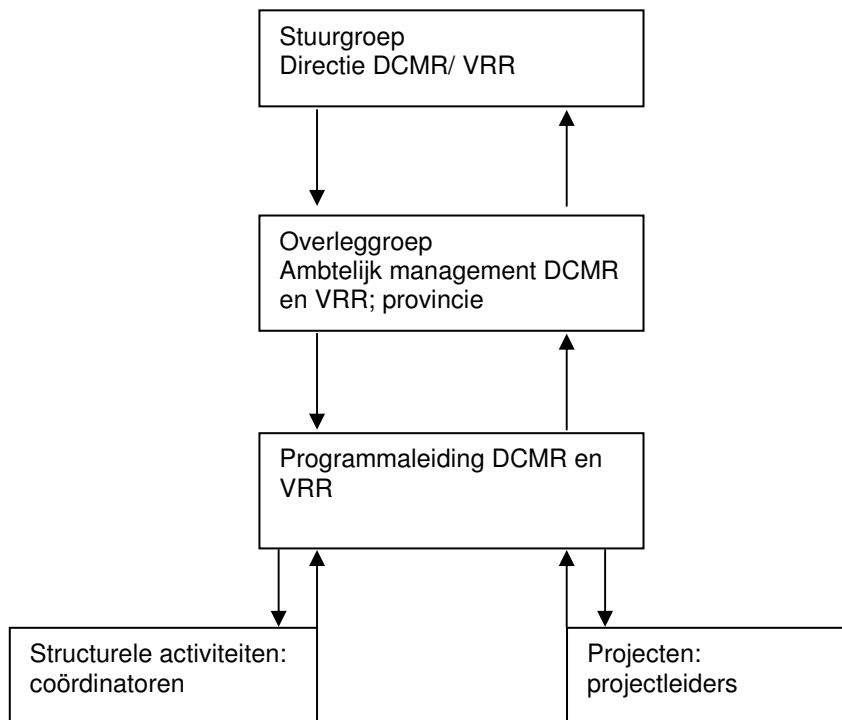
4.1 Inleiding

De programmastructuur voor Programmafinanciering Externe Veiligheid 2006 – 2010 is in basis gelijk aan die bij de kwaliteitsimpuls externe veiligheid 2004-2005. Over deze structuur bestaat consensus en hij functioneert naar wens. De belangrijkste taken van de programmaleiding zijn:

- zorg voor adequate uitvoering van het programma
- zorg voor samenhang binnen het programma; interne afstemming, inclusief afstemming programma op de rest van de werkzaamheden op het gebied van veiligheid
- ondersteunen projectleiders, zonodig hen vervangen
- zorg voor rapportages, verantwoording
- externe afstemming en contacten (IPO, provincie, VROM)
- de programmaleiding is tevens verantwoordelijk voor de overgang naar de structurele situatie na 2010, aansluiting van programmafinanciering op het bestaande EV-beleid (zie paragraaf 4.5).
- zorg voor financiële verantwoording en zo nodig additionele financiën.

4.2 Coördinatie van de voorgenomen activiteiten

De coördinatie van het Rijnmondprogramma ligt in handen van de programmaleiding van de DCMR. In de onderstaande figuur is de structuur weergegeven.



Structurele werkzaamheden zullen uitgevoerd worden door coördinatoren. De programmaleiding communiceert direct met deze medewerkers. Voorbeelden hiervan zijn BRZO-inspecties, vergunningverlening, BRZO-coördinatie, RO-advisering.

4.3 Samenhang van het programma

De interne samenhang van het programma wordt op verschillende manieren gewaarborgd . Projecten en activiteiten die relatief veel raakvlakken vertonen worden samengevoegd tot clusters. Het RO-cluster, dat onder de kwaliteitsimpuls externe veiligheid 2004-2005 is gevormd, zal in elk geval de eerste jaren blijven bestaan. Door regulier overleg met de coördinatoren en projectleiders binnen en buiten de DCMR/ VRR zal de samenhang worden bewaakt.

Projecten en activiteiten worden besproken in de Overleggroep en zonodig in de Stuurgroep.

De programmaleiding stelt zich blijvend op de hoogte van de hoofdlijnen van alle projecten en activiteiten en bewaakt de samenhang. Zij doet dat door met alle projectleiders en coördinatoren contacten te onderhouden. Elk halfjaar zijn er formele rapportagemomenten waarop schriftelijk wordt gerapporteerd aan de programmaleiding. In aanvulling daarop worden intern minstens per kwartaal overzichten van tijdsbesteding en betalingen opgesteld en geanalyseerd. Naar aanleiding daarvan kan bijsturing plaatsvinden en zo nodig additionele financiën worden gezocht. Dit is al nodig gebleken in het geval van BRZO-inspecties en RO-advisering.

4.4 Communicatie met de gemeenten

Drie keer per jaar wordt met de gemeenten gecommuniceerd tijdens een regiobijeenkomst.

In de eerste bijeenkomst, medio maart, worden de resultaten van het voorgaande jaar gepresenteerd. Tijdens de tweede regiobijeenkomst wordt het programma voor het erop volgende jaar besproken en inbreng van de gemeenten gevraagd.

De derde bijeenkomst vindt plaats in het najaar en geeft inhoudelijk informatie over een aantal relevante projecten.

Aanvullend daarop wordt via de websites van DCMR en VRR informatie over de Programmafinanciering gegeven. Zie hiervoor

<http://www.dcmr.nl/nl/adviesbeleid/kenniscentrumveiligheid/programmafinanciering/index.html>

Informatie over de regiobijeenkomsten wordt hier ook op gezet.

4.5 Werkwijze inbedding BEVI na 2010

Na 2010 zal het budget van Programmafinanciering door het ministerie van VROM worden gestort in de Provincie- en gemeentefondsen. Het is van belang de komende tijd de inbedding van de EV-activiteiten in de werkplannen voor te bereiden. Daarvoor zal een aantal activiteiten door de programmaleiding worden uitgevoerd. Deze zijn gesplitst in twee fasen (evaluatiefase en Analysefase):

Evaluatiefase

- I. evaluatie van doelen en herschrijven acties (al in programma 2008 door Programmaleiding)
- II. aangeven welke werkzaamheden nog niet afgerond zijn na 2010
- III. aangeven welke werkzaamheden na 2010 niet zullen terugkomen of blijven bestaan
- IV welke werkzaamheden staan beschreven in de huidige werkplannen en welke nog niet?

Analysefase

- IV. werkzaamheden die niet terugkomen
 - wat is al klaar?
 - wat is nog niet klaar?
 - analyse of BEVI is geborgd? (relatie monitoring)
 - consequenties indien de werkzaamheden nog niet klaar zijn en er geen geld meer voor is
- V. Werkzaamheden die blijven bestaan: wat zijn de
 - wettelijke taken? inbreng in werkplannen gemeenten
 - overkoepelende taken? werkplan PZH, zij krijgen extra geld voor overkoepelende taken van VROM
 - overige taken? onderzoek welke financiële basis kan hiervoor bestaan?
 - Analyse werkzaamheden werkplanmogelijkheden gemeenten en PZH en Stadsregio
- VI. analyse van de consequenties als de werkzaamheden nog niet klaar zijn en er geen geld meer voor is.
- VII. voor welke werkzaamheden zijn kentallen nodig? Welke zijn er al en welke moeten bijgesteld worden?

In 2007 en 2008 zullen beide fasen worden opgestart door de programmaleiding.

5 Structurele formatie

Eén van de doelstellingen van het uitvoeringsprogramma externe veiligheid 2006-2010 is te komen tot verankering van de veiligheidstaken door middel van structurele werving. De basis voor die werving is de garantie dat het structurele deel van het budget minimaal jaarlijks beschikbaar is. Voor Rijnmond is dat in 2008 € 2,2 miljoen.

Bij de vraag waar de capaciteit gepositioneerd dient te worden speelt telkens de discussie of dit centraal bij de regionaal opererende diensten moet gebeuren, of decentraal bij de gemeenten. Centrale plaatsing heeft het voordeel van bundeling van expertise maar het risico van grote afstand tot de gemeentelijke praktijk. Decentrale plaatsing kent het voordeel van korte lijnen binnen de gemeentelijke organisatie maar het risico van versplintering. Gegeven de bedoeling van het uitvoeringsprogramma externe veiligheid 2006-2010 om te komen tot bundeling van expertise en het risico van versplintering juist te vermijden, en gezien de inhoudelijke zwaartepunten in het structurele deel van het programma, is op dit moment alleen sprake van het uitbreiden van structurele capaciteit bij DCMR en VRR.

5.1 DCMR

De huidige capaciteit voor veiligheid is moeilijk aan te geven, omdat veiligheid veelal als één van vele onderwerpen wordt meegenomen bij inspecties en in vergunningprocedures. Een ruwe schatting komt uit op 35 fte (20 bij bureau veiligheid en 10 bij de drie betrokken afdelingen (zijnde 10% van de capaciteit voor vergunningverlening en handhaving).

Het project monitoring 2007 kan, wanneer dat is afgerond, een verandering in de bovenstaande getallen laten zien, doordat er EV- werkzaamheden komen die nu nog niet meegerekend zijn.

Bij DCMR is qua budget ruim 11 fte structureel belegd. Deze worden ongeveer als volgt ingezet:

Vergunningverlening:	1 fte	(vooral adviezen en GR in vergunningen)
Handhaving	2,5 fte	(vooral BRZO-inspecties)
Coördinatie BRZO	2 fte	(waarvan 1 FTE in 2007 uit PF is betaald)
RO advisering	2 fte	
Veiligheidsinformatie	1 fte	
Programmaleiding	1,5 fte	
Overig	1,5 fte	(onder andere risicocommunicatie)

Voor de rest van de benodigde capaciteit, circa 3,8 fte, kan binnen DCMR een beroep gedaan worden op een poule van projectleiders. De clustermanager RO en de projectleiders voor Saneringen, EV Visies gemeenten en Routering zijn uit deze poule afkomstig.

Ter vergelijking: de huidige totale formatie van DCMR ligt boven de 550 plaatsen. De huidige capaciteit voor handhaving bij de betrokken afdelingen is ongeveer 80 fte, die voor vergunningverlening ruim 70 fte. Beide schattingen zijn exclusief specialisten en adviseurs.

In de begroting van 2008 van de DCMR wordt rekening gehouden met een indexering van 1,71%.

5.2 VRR

Voor 2008 is de verwachting van de VRR dat de structurele gelden voor verantwoording Groepsrisico in ruimtelijke plannen (project RO adviezen BEVI art.13) toe zal nemen met € 121.000, of wel 1 fte. Dit is verwerkt in het totale budget van 2008:

Adviezen GR-verantw.	4 fte	(RO-verantwoording, vergunningen en cRNVGS)
Uitvoering BRZO-inspecties	1,5 fte	(BRZO en BETERZO)
Overig	0,5 fte	(Programmaleiding, risicocommunicatie, CRP)
Totaal	6 fte	

De totale capaciteit bij de VRR voor pro-actie en preventie ligt op ongeveer 80 fte.