

Handhaving Externe Veiligheid

Draaiboek algemeen

projectnummer 153528
26 september 2005

Auteur(s)

L.C. Blanker
drs J. A. Luksenburg

Opdrachtgever

Servicepunt Handhaving Limburg
Postbus 1287
6040 KG ROERMOND

Datum vrijgave 26 september 2005	Beschrijving revisie : eindversie na verwerking commentaar projectgroep d.d. 19 september 2005	Goedkeuring L.C. Blanker	Vrijgave drs. H.W.J. Hemmen
-------------------------------------	--	-----------------------------	-----------------------------------

Inhoud

1	Inleiding	2
2	Leeswijzer	3
3	Routeplanner	4
3.1	Opzet van de routeplanner	4
3.1.1	Proces	4
3.1.2	Inhoud	5

Bijlagen

- Bijlage 1: Handreiking controle externe veiligheid met meerdere bevoegde gezagen**
- Bijlage 2: Samenvatting sanctie- en gedoogstrategie Limburg**
- Bijlage 3: Format maatwerkdraaiboek/maatwerktoezichtsplan**
- Bijlage 4: Bij controle te betrekken instanties**
- Bijlage 5: Conversietabel CPR/PGS**

1 Inleiding

Het draaiboek dat voor u ligt wordt beschikbaar gesteld door het Servicepunt Handhaving (SEPH) Limburg. Het draaiboek heeft twee doelstellingen:

- het verbeteren van de kwaliteit van de handhaving in het kader van 'externe veiligheid'
- het bevorderen van de samenwerking tussen de partners die hierbij betrokken zijn.

Het draaiboek kan gebruikt worden als hulpmiddel bij een aspectcontrole 'Externe Veiligheid (EV)'.
Als het besluit is genomen om een EV aspectcontrole uit te voeren zal eerst een afweging moeten worden gemaakt of de geselecteerde inrichting onder het regiem van het Besluit risico's zware ongevallen 1999 (BRZO'99 of PBZO) valt. Vaak is dit reeds bij het bevoegd gezag bekend, maar soms zal dit aan de hand van toetsing aan de drempelwaarden van het BRZO moeten worden bepaald. Relatief eenvoudig is vast te stellen of de inrichting betrokken is bij het opslaan, importeren, bezigen of in- of verkopen van vuurwerk.

Deze informatie heeft u nodig omdat dit draaiboek niet primair is bedoeld als hulpmiddel bij de inspectie van BRZO/PBZO-bedrijven en vuurwerkbedrijven (maar het kan wel voor handhaving van BRZO en BEVI worden gebruikt). Binnen de provincie Limburg zijn aparte toezichttrajecten en hulpmiddelen voor de handhaving van BRZO / PBZO-bedrijven en vuurwerkbedrijven opgesteld en beschikbaar.

2 Leeswijzer

Dit algemene draaiboek is zodanig opgezet dat het als basis kan dienen voor een samen te stellen maatwerkdraaiboek. Het aldus gevormde maatwerkdraaiboek is specifiek van toepassing op de te controleren Externe Veiligheid (EV)- aspecten binnen een geselecteerde inrichting.

De gebruiker wordt via een routeplanner bij de hand genomen en kan keuzes maken.

In de routeplanner wordt aangegeven langs welke weg het handhavingproces en de inhoudelijke handhaving kunnen verlopen. Elke stap in de routeplanner verwijst naar de relevante controlelijsten of bijlagen.

De controlelijsten maken geen deel uit van dit draaiboek maar worden digitaal beschikbaar gesteld door het SEPH Limburg (te downloaden vanaf de website www.sephLimburg.nl).

U kunt er van uit gaan dat deze controlelijsten zijn toegesneden op het onderwerp 'externe veiligheid' en tevens dat ze zijn aangepast aan recente ontwikkelingen in de regelgeving (up to date).

Met betrekking tot dit algemene draaiboek geldt de volgende leeswijzer:

In hoofdstuk 3 wordt de routeplanner doorlopen. Via een stroomschema wordt aangegeven welke stappen met betrekking tot proces en inhoud kunnen worden gemaakt.

In de bijlagen vindt u een Handreiking uitvoering gezamenlijke controles EV. Aan de hand van adviezen en vragen wordt richting gegeven aan de voorbereiding, de uitvoering en de afronding van de EV-controle (bijlage 1).

Er is bij dit draaiboek een samenvatting opgenomen van de 'Gezamenlijke sanctie- en gedoogstrategie Limburg'. (bijlage 2). Het integrale strategiestuk en de bijlagen zoals modelbrieven zijn te verkrijgen bij het Seph Limburg.

In bijlage 3 is een opzet weergegeven voor het format van het uit dit algemene draaiboek samen te stellen maatwerkdraaiboek of maatwerktoezichtsplan.

Bijlage 4 geeft u een korte indruk van het werkveld van mogelijk bij de controle te betrekken specialistische diensten

Om u een indruk van een draaiboek te geven zijn drie voorbeelden van maatwerkdraaiboeken bij het SEPH Limburg beschikbaar.

3 Routeplanner

Het doel van de routeplanner is om de gebruiker bij de hand te nemen bij het opzetten en uitvoeren van een aspectcontrole gericht op EV-aspecten.

3.1 Opzet van de routeplanner

De routeplanner kent twee niveaus proces en inhoud. Hierna worden deze niveaus verder uitgewerkt:

3.1.1 Proces

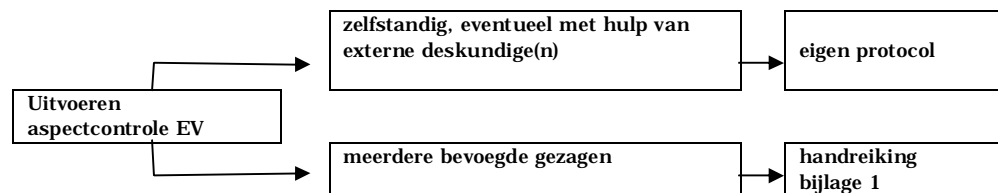
Het is gebruikelijk dat handhavingsdiensten de integrale milieu-inspecties bij inrichtingen planmatig oppakken. Dit betekent dat afhankelijk van de aard van een inrichting een tijdsplanning plaats vindt waarbinnen die inrichting op de naleving van vergunningsvoorschriften en overige milieuaspecten wordt gecontroleerd.

Er kan ook gekozen worden voor een aanpak waarbij een bepaald facet of aandachtsgebied van regelgeving wordt uitgelicht en met meer diepgang wordt gecontroleerd.

Dit is het geval bij een EV-aspectcontrole waarop dit draaiboek betrekking heeft.

De keus voor een EV-aspectcontrole is afhankelijk van een aantal zaken zoals:

- de aard van de inrichting (meerdere- of meer complexe EV-aspecten)
- de hoeveelheid en/of de soort aanwezige gevaarlijke stoffen
- de omgeving waarbinnen het bedrijf is gesitueerd (RO-aspecten)



Indien u kiest voor een zelfstandige uitvoering van de aspectcontrole EV is het goed om daar analoog aan dit draaiboek een protocol voor vast te stellen.

Indien u kiest voor een gezamenlijke uitvoering via de 'Handreiking controle externe veiligheid met meerdere bevoegde gezagen' (bijlage 1) wordt u door het proces geleid.

3.1.2 Inhoud

In 3.1.1 en in bijlage 1 heeft u kunnen zien hoe de aspectcontrole op het terrein van externe veiligheid kan worden ingericht. De zaken die met betrekking tot regelgeving en daaraan gekoppeld de te gebruiken controlelijsten/checklists van belang zijn worden in dit draaiboek aangereikt.

3.1.2.1 Welke wet- en regelgeving is van toepassing?

Het werkveld externe veiligheid kent een aantal wettelijke voorschriften die in min of meerdere mate van belang zijn. Een aantal van deze voorschriften heeft een rechtstreeks verband met dit onderwerp en bij andere voorschriften is sprake van een afgeleide invloed. Aan de hand van een korte weergave van de inhoud van relevante wetten en besluiten kunt u een keus maken over wat u inhoudelijk wilt controleren.

Het externe veiligheidsbeleid vindt zijn grondslag in de Wet milieubeheer en in de Wet op de Ruimtelijke Ordening. Milieunormering en normering RO zullen steeds meer een onlosmakelijke eenheid vormen.

Het totale huidige instrumentarium om inrichtingen te reguleren en de door de inrichtingen veroorzaakte (bijna-)rampen en ongevallen te beheersen is omvangrijk. Voor de beheersing van de Ruimtelijke Ordening (RO) op het gebied van externe veiligheid is het Besluit externe veiligheid inrichtingen (BEVI) van groot belang. Voor het vervoer van gevaarlijke stoffen is geen expliciete regelgeving met betrekking tot externe veiligheid voorhanden, maar in de transportregelgeving zijn elementen betreffende externe veiligheid impliciet verwerkt.

Voor het gebruik van dit draaiboek is grofweg een indeling gemaakt in doelgroepen, met daaraan gekoppeld de van toepassing zijnde wet- en regelgeving en onderliggende beleidsstukken en daarbij de te gebruiken controlelijsten.

De doelgroepen zijn:

1. opslag van gevaarlijke stoffen in emballage
2. opslag van en werken met brandbare vloeistoffen in tanks
3. Opslag van en werken met LPG
4. Opslag van en werken met Ammoniak
5. Bevi/Revi
6. Wegtransport van gevaarlijke stoffen
7. bestrijdingsmiddelen
8. kunstmeststoffen

De bij het SEPH Limburg beschikbare controlelijsten/checklists zijn:

- a. BEVI
- b. REVI
- c. Controle Vervoer gevaarlijke stoffen
- d. CPR 9-1
- e. CPR 9-2
- f. CPR 9-6
- g. CPR 13-2
- h. CPR 15-1
- i. CPR 15-2
- j. PGS 15

Doelgroep	Wetten / Besluiten / Regels Beleid	Checklists / Controlelijsten
1. Inrichtingen met opslag van gevaarlijke stoffen in emballage	1. NMP 4; Wm; Ivb; memorandum 60; ATEX 95; Besluit opslag- en transportbedrijven milieubeheer; bepaling warmtestraling hout;	1. < 10.000 kg. CPR 15-1/PGS 15 hfdst. 3; > 10.000 kg. CPR 15-2/PGS 15 hfdst. 4.
2. opslag van en werken met brandbare vloeistoffen in tanks	2. NMP 4; Wm; Ivb; memorandum 60; ATEX 95; Besluit opslag- en transportbedrijven milieubeheer; bepaling warmtestraling hout;	2. CPR 9-1; CPR 9-2; CPR 9-6
3. opslag van en werken met LPG (mengsels van propaan en butaan)	3. NMP 4; Wm; Besluit LPG tankstations milieubeheer; ATEX 95	3. LPG: CPR 8-1; 8-1S; 8-3; Propaan: CPR 11-2; 11-3; 11-5; 11-6; (deze checklists zijn niet beschikbaar bij SEPH)
4. opslag van en werken met ammoniak als koudemiddel	4. NMP 4; Wm; Ivb; ATEX 95	4. CPR 13-2
5. Bevi / Revi : Toets of de inrichting onder werking van BEVI valt (art.2) --> categoriaal art. 4, lid 5; niet categoriaal art. 15, lid 1	5. NMP 4; Wm; Bevi/Revi	5. Inrichting volgens Bevi; Inrichting volgens Revi;
6. Transport van gevaarlijke stoffen weg / binnenwater	6. Wvgs; Bvgs; VLG/ADR; VBG/ADNR; Nota RNVGS	6. Controle vervoer gevaarlijke stoffen
7. bestrijdingsmiddelen	7. NMP 4; Wm; Ivb; Bevi/Revi	7. Bevi/Revi; CPR 15-2; CPR 15-3 (alleen bestemd voor bestrijdingsmiddelendistributiebedrijven, niet beschikbaar bij SEPH)
8. kunstmeststoffen	8. NMPO 4; Wm; Ivb; Bevi/Revi	8. CPR-1, (deze checklists zijn niet beschikbaar bij SEPH)
9. Algemeen keuzemethodiek EV-bedrijven	9. Risico inventarisatie gevaarlijke stoffen / risicokaarten	9. Info risicokaarten voorafgaand aan selectie bestuderen

Hierna volgt een opsomming van relevante wet- en regelgeving en beleidskaders op het gebied van externe veiligheid (middelste kolom van het schema).

Nationaal Milieubeleidsplan 4 (NMP 4)

In het NMP 4 zijn de uitgangspunten en ambities voor het externe veiligheidsbeleid vastgelegd. In reactie op de vuurwerkcramp en het rapport van de Commissie-Oosting heeft het kabinet van het externe veiligheidsbeleid topprioriteit gemaakt. De minister van VROM is coördinator op rijksniveau. De normen voor het externe veiligheidsbeleid krijgen op korte termijn een wettelijke status.

Wet milieubeheer (Wm)

§ Wet milieubeheer, Stb. 1994, 80

§ Inrichtingen- en vergunningenbesluit, Stb. 1993, 50

De Wm is de belangrijkste integrale milieuwet. Op grond van deze wet verstrekt de bevoegde overheid een milieuvergunning aan bedrijven. VROM wil de Wm aanpassen zodat in de milieuvergunning rekening kan worden gehouden met de risico's van het transport van gevaarlijke stoffen. In 1999 is de Wm aangepast vanwege de Seveso-II-richtlijn. Die wijzigingen staan in Staatsblad 122 van 1999.

Bevi en Revi

§ Besluit externe veiligheid inrichtingen (BEVI) van 27 mei 2004, Stb. 2004, 250;

Het BEVI koppelt ruimtelijke ordening (RO) en de milieu-inrichtingen aan risicocontouren en zones.

§ Regeling externe veiligheid inrichtingen (REVI) van 8 september 2004, nr. EV2004084072, Stb. 2004, 183;

Het Bevi en de Revi zijn op 27 oktober 2004 in werking getreden. Het Bevi vormt samen met de AMvB Externe Veiligheid van Transport de wettelijke verankering van het plaatsgebonden risico. Het legt veiligheidsnormen op aan bedrijven die een risico vormen voor personen (zowel individuele als groepen burgers) buiten het bedrijfsterrein. Het besluit verplicht de bevoegde gezagen Wet milieubeheer (Wm) en Wet op de ruimtelijke ordening (WRO) afstand te houden tussen gevoelige objecten en risicovolle bedrijven. Ze moeten de normen uit het besluit naleven bij het opstellen en wijzigen van bestemmingsplannen en verlenen van milieuvergunningen. Ook moet de brandweer om advies worden gevraagd.

De Revi bevat regels voor de afstanden en voor berekening van het plaatsgebonden- en groepsrisico ter uitvoering van het Bevi.

Wvgs / Bvgs / VLG/ADR / VBG/ADNR

§ Wet vervoer gevaarlijke stoffen (Wvgs), Stb. 1995, 525;

De Wvgs heeft als doel het veilig laten verlopen van het transport van gevaarlijke stoffen. De wet en meer specifiek het Besluit vervoer gevaarlijke stoffen (Bvgs) stellen eisen aan het soort stof, de

verpakking, de bouw en de uitrusting van de vervoermiddelen en de vakbekwaamheid van het personeel.

Het ADR is het internationale voorschrift met betrekking tot het wegvervoer van gevaarlijke stoffen en het ADNR/VBG bestrijkt het binnenvoer. Het VLG is de Nederlandse vertaling van het ADR, maar kent ook aanvullende regels voor Nederlands grondgebied. De aanwijzing van routes gevaarlijke stoffen door de gemeenten heeft zijn oorsprong in deze regels.

Nota RNVGS

§ Nota 'Risiconormering vervoer gevaarlijke stoffen' (RNVGS) van de minister van Verkeer en Waterstaat, Stb. 1996, 2;

In deze nota zijn de mogelijkheden voor objectieve criteria voor het toetsen van de veiligheid van het vervoer van gevaarlijke stoffen onderzocht. Daartoe is het project 'Risico-normering Vervoer gevaarlijke stoffen (RNVGS)' uitgevoerd. In het project zijn normen (Plaatsgebonden risico en groepsrisico) voor het vervoer van gevaarlijke stoffen ontwikkeld en uitgewerkt. In de Circulaire RNVGS wordt dit beleid verder uitgewerkt en verduidelijkt.

In deze circulaire is zoveel mogelijk aangesloten bij het Besluit externe veiligheid inrichtingen (BEVI). Daarbij gaat het onder meer om:

- De uitwerking van de normen voor het plaatsgebonden risico en de toepassing daarvan;
- De wijze waarop met een overschrijding van de oriëntatiewaarde van het groepsrisico of toename van het groepsrisico moet worden omgegaan;
- Het betrekken van zelfredzaamheid en hulpverlening bij de afweging van het groepsrisico;
- De vaststelling van een lijst van kwetsbare en beperkt kwetsbare objecten.

CPR

§ CPR Richtlijnen

CPR staat voor Commissie Preventie Rampen. Vanuit de Wet milieubeheer, de Arbowet en vanuit instanties (bijvoorbeeld de brandweer) worden eisen gesteld aan de behandeling en opslag van gevaarlijke stoffen. Deze eisen zijn gecoördineerd in richtlijnen van de CPR.

Per 1 juni 2004 is de CPR vervangen door de Adviesraad Gevaarlijke Stoffen (AGS).

De CPR richtlijnen zijn/worden omgezet naar de Publicatiereeks Gevaarlijke Stoffen (PGS). De in bestaande milieuvergunningen gebruikte voorschriften met als basis de (oude) CPR-richtlijnen blijven van kracht zolang de betreffende vergunning van kracht blijft. In bijlage 5 bij dit draaiboek is een CPR/PGS conversietabel opgenomen.

Memorandum 60

§ Memorandum 60

Definitief vastgesteld door de Raad Brandbeveiling van het NCP op 12 maart 2004

Dit Memorandum bevat voorschriften voor sprinkler-, brandmeld- en ontruimingsalarminstallaties

Bepalingsmethode warmtestralingsbelasting opslag van hout (Vrom)

§ Besluit bouw- en houtbedrijven milieubeheer, Stb. 2000, 334

§ Besluit opslag- en transportbedrijven Milieubeheer, Stb. 2000, 278

Sinds 8 mei 2002 zijn voorschriften voor de opslag van brandbare stoffen in het Besluit bouw- en houtbedrijven milieubeheer en het

Besluit opslag- en transportbedrijven Milieubeheer van kracht

geworden. Hierin staat een in opdracht van VROM bepaalde norm voor

warmtestralingsbelasting van hout. Bij brand in bijvoorbeeld pallets

ontstaat zowel warme lucht als warmtestraling. Door deze straling kan

de brand overslaan. De methode is bruikbaar voor zowel binnen- als

buitenopslag.

ATEX-Richtlijnen

ATEX staat voor "Atmosphères Explosives", ontplofbare atmosfeer. Alle

bepalingen van de ATEX-richtlijnen gelden alleen voor plaatsen waar

atmosferische condities heersen voor wat betreft temperatuur,

luchtdruk en zuurstofgehalte.

ATEX 137

De Richtlijn 1999/92/EG is geïmplementeerd in hoofdstuk 3,

Inrichting Arbeidsplaatsen, van het Arbo-besluit. De Richtlijn bevat de

minimumvoorschriften voor de verbetering van de

gezondheidsbescherming en van de veiligheid van werknemers die

door explosieve atmosferen gevaar kunnen lopen. In deze richtlijn

wordt beschreven hoe het beste veilig kan worden gewerkt in een

ontploffingsgevaarlijke omgeving. De werkgever worden verplichtingen

opgelegd zoals: het beoordelen van explosierisico's, coördinatie-

verplichtingen bij werkzaamheden en het opstellen van

explosieveiligheidsdocumenten. In deze richtlijn komt onder andere de

gevaarzone-indeling aan de orde. Gevaarlijke ruimten worden op

grond van frequentie en duur van het optreden van een ontplofbare

atmosfeer in zones onderverdeeld. De omvang van de te nemen

maatregelen wordt op deze indeling gebaseerd.

ATEX 95

In maart 1996 is de Europese richtlijn 94/9/EG (ATEX 95) "Apparaten

en beveiligingssysteem bedoeld voor gebruik op plaatsen waar

ontploffingsgevaar kan heersen" van kracht geworden. Het betreft

plaatsen waar gevaar voor ontploffing kan voorkomen van brandbare

stoffen in de vorm van gassen, dampen, nevels of stof met lucht. De

richtlijn heeft als doel het vrije verkeer van goederen tussen lidstaten

te bevorderen. De richtlijn richt zich dan ook op de onderlinge

aanpassing van wetgevingen van de lidstaten op het gebied van

apparaten en beveiligingssystemen. De richtlijn regelt o.a. de CE-markering van deze categorie producten. In Nederland is deze richtlijn geïmplementeerd in het Besluit Explosiegevaarlijk Materieel.

LPG

§ Besluit LPG tankstations milieubeheer, Stb. 1988, 95

De AMvB 'Besluit LPG-tankstations milieubeheer' bevat algemene voorschriften om risico's van LPG-tankstations te voorkomen dan wel te beperken. Het 'Besluit LPG-tankstations milieubeheer' is van toepassing op alle LPG-tankstations en bevat zowel technische (bron)maatregelen als aan te houden afstanden tot kwetsbare bestemmingen

Bij deze regels vallen direct twee zaken op die de kern vormen:

- binnen de inrichting dient een installatieboek aanwezig te zijn waarin alle periodiek controlerapporten en certificaten van de gehele LPG-installatie moeten zitten;
- er zijn in- en externe veiligheidscontouren vastgesteld voor de gehele LPG-installatie.

Risico inventarisatie gevaarlijke stoffen

§ Wet kwaliteitsbevordering rampenbestrijding (Wkr), Stb. 2004, 184

§ Registratiebesluit externe veiligheid

§ Register Risicosituaties Gevaarlijke Stoffen (RRGS)

§ Modelrisicokaarten

Sinds de vuurwerkramp in Enschede is er meer behoefte om als burger te weten welke bedrijven in de buurt een risico zouden kunnen vormen voor de veiligheid. Door middel van het Registratiebesluit externe veiligheid kunnen betrokkenen kennis nemen van alle risicosituaties die samenhangen met ongevallen in inrichtingen. Gemeenten dienen hun volledige bedrijvenbestand te splitsen in bedrijven die een risico zouden kunnen vormen en bedrijven die geen risico vormen. Voor de bedrijven die een risico zouden kunnen vormen moet dan bepaald worden welk risico ze vormen en of de grenzen die in het Besluit kwaliteitseisen externe veiligheid inrichtingen milieubeheer overschreden worden. Uiterlijk op 1 januari 2005 moeten gemeentes hun rampenplannen geactualiseerd hebben.

De bedrijven die een risico zouden kunnen veroorzaken worden door het RIVM geregistreerd in het risicoregister.

De gegevens van het register komen ook in de risicokaarten van de provincies te staan. In die kaarten worden naast risico's van gevaarlijke stoffen ook andersoortige risico's bijgehouden.

3.1.2.2 Welke beschikbare controlelijsten kan ik gebruiken

Checklists (controlelijsten) hebben hier de functie van lijst van aandachtspunten (guideline). Voor de overstap van toezicht naar bestuursrechtelijk en/of strafrechtelijk optreden is de gecompriëerde tekst van de checklist te beperkt en wordt verwezen naar de integrale tekst van de betreffende wettelijke voorschriften of richtlijnen.

De checklists hebben betrekking op meer technische aspecten van de te controleren inrichting, zoals CPR-richtlijnen en PGS-publicaties.

De onderwerpen in de checklists hebben slechts betrekking op zaken die van belang worden geacht voor de aspectcontrole 'Externe Veiligheid'. De checklists zijn niet uitputtend en kunnen nooit in de plaats treden van de originele tekst van voorschriften. De checklists zijn digitaal beschikbaar bij het SEPH-Limburg.

Bij het SEPH Limburg beschikbare checklists voor opname in het maatwerkdraaiboek zijn:

- **Controle vervoer gevaarlijke stoffen (voertuig / lading)**
- **CPR 9-1**
- **CPR 9-2**
- **CPR 9-6**
- **CPR 13-2**
- **Checklist inrichting volgens BEVI en REVI**
- **CPR 15-1**
- **CPR 15-2**
- **Guideline PGS-15**

Bijlagen

De volgende bijlagen maken deel uit van dit draaiboek:

- Bijlage 1: Handreiking uitvoering gezamenlijke controles EV**
- Bijlage 2: Samenvatting sanctie- en gedoogstrategie Limburg**
- Bijlage 3: Format maatwerkdraaiboek/maatwerktoezichtsplan**
- Bijlage 4: Bij controle te betrekken instanties**
- Bijlage 5: Conversietabel CPR/PGS**

Bijlage 1

Handreiking uitvoering gezamenlijke controles EV

Indien is vastgesteld dat het uitvoeren van een controle Externe Veiligheid met meerdere bevoegde gezagen tegelijkertijd zinvol is, dan kan onderstaande handreiking als hulpmiddel dienen.

De handreiking bestaat uit vier onderdelen: voorbereiding, uitvoering, afronding, evaluatie.

Vorbereiding

Ga na welke organisaties je bij de controle wilt betrekken	
Bepaal welke medewerkers van de betreffende organisaties deze controle kunnen uitvoeren. Bedenk dat de medewerkers deskundig, betrokken en voldoende voorbereid moeten zijn.	
Vraag aan de betreffende organisaties/medewerkers of ze willen meewerken en hiervoor de benodigde capaciteit ter beschikking stellen.	
Nodig de betreffende medewerkers uit voor minimaal één voorbereidend overleg. Doe dit geruime tijd voor de dag waarop de controle daadwerkelijk zal plaatsvinden	
Besprek tijdens het voorbereidend overleg de volgende zaken en zorg dat je het hierover volledig eens wordt alvorens de controle te gaan uitvoeren: <ul style="list-style-type: none">- Wie als coördinator tijdens de controle optreedt. Zorg dat voor iedereen duidelijk is wat de taken van de coördinator zijn. Bedenk dat, indien je met meer mensen tegelijk een controle uitvoert, het handig is als de coördinator alleen maar hoeft te coördineren en niet tevens als toezichthouder hoeft op te treden. - Welk(e) onderde(e)l(en) van het aspect externe veiligheid je wilt gaan controleren. Met onderdeel is hier feitelijk een sub-aspect bedoeld. Denk bijv. aan het onderdeel "Ammoniakkoelinstallatie (CPR 13.2)" of het onderdeel "Opslag verpakte gevaarlijke stoffen minder dan 10 ton (CPR 15.1)" Bedenk dat je voor één onderdeel minimaal een halve dag nodig hebt. Gebruik voor het selecteren van het onderdeel/de onderdelen o.a. het "inhoud-onderdeel" van het draaiboek (hoofdstuk 3).	

- **Bepaal of het een administratieve en/of een fysieke controle wordt.**
- **Ga na of het zinvol is om dit/deze onderdeel(e)l(en) daadwerkelijk gezamenlijk te controleren (“met elkaar oplopend tijdens controle”) of dat het zinvoller is – weliswaar op hetzelfde moment – maar gescheiden van elkaar de controle uit te voeren (bedenk wel dat het bedrijf dan meer medewerkers vrij moet maken om de controle te begeleiden). Maak deze afweging zowel voor het onderdeel administratieve controle als voor het onderdeel fysieke controle (indien beide de bedoeling zijn).**
- **Ga na of het wellicht mogelijk is om een toezichthouder van een bepaalde instantie ook (onderdelen van) de controle voor een andere instantie uit te laten voeren.**
- **Zorg dat je tijdens het voorbereidend overleg de vergunning en andere relevante stukken (bijv. verslag laatste controle) bij de hand hebt, stel zonodig kopieën ter beschikking aan de deelnemers aan de controle.**
- **Maak afspraken over wie wat moet doen ter voorbereiding van de controle, tijdens de controle en na afloop.**
- **Stel vast of de verschillende organisaties verschillende controleprotocollen en/of sanctiestrategieën hebben. Indien er verschillen zijn, maak dan afspraken over hoe je hier mee om zult gaan.**
- **Bepaal welke checklist(en) je zult gebruiken tijdens de controle. Gebruik hiervoor de tabel uit het draaiboek (hoofdstuk 3).**
- **Stel zonodig een handzaam toezichtsplan op (zie voor een toelichting op het begrip toezichtsplan hoofdstuk 3 en tevens bijlage 3 van het draaiboek.**
- **Zorg dat alle bij de controle betrokken instanties over de relevante checklist(en) en/of het toezichtsplan beschikken.**
- **Bepaal wie tijdens de controle het woord voert (de toezichthouder(s) of de coördinator).**
- **Maak afspraken over hoe je rapporteert aan het bedrijf: één gezamenlijke rapportage of bundeling van de verschillende rapportages met één oplegbrief rapportage of van elk bevoegd gezag een eigen rapport. Indien je kiest voor verschillende rapportages, maak dan**

<p>afspraken over de wijze waarop je deze op elkaar afstemt.</p> <ul style="list-style-type: none">- Prik een datum voor de controle.- Bepaal gezamenlijk of de controle aangekondigd moet worden bij het bedrijf.	
<p>Zorg zonodig voor bestuurlijk commitment voor de gezamenlijke controle bij alle deelnemende instanties.</p>	
<p>Indien je hebt afgesproken de controle aan te kondigen, benader dan als coördinator het bedrijf om hen te informeren over de gezamenlijk uit te voeren controle .</p>	
<p>Ga als coördinator na welke persoonlijke beschermingsmiddelen noodzakelijk zijn tijdens de controle en geef dit door aan alle deelnemers aan de controle. Indien zij hierover niet beschikken, zorg er dan voor dat dit alsnog gebeurt.</p>	

Uitvoering controle

<p>Kom direct voorafgaand aan de controle bijeen op een locatie anders dan het bedrijf om nog een laatste keer de belangrijkste afspraken door te nemen.</p>	
<p>Introductie bij het bedrijf (door de coördinator):</p> <ul style="list-style-type: none">- stel alle controleurs voor- laat de medewerkers van het bedrijf die de controle begeleiden zich voorstellen- leg uit hoe de controle in zijn werk zal gaan en hoe lang deze ongeveer zal duren	
<p>Voer vervolgens de controle uit volgens de stappen zoals die in het gekozen protocol staan en/of het opgestelde toezichtsplan en/of de geselecteerde checklist(en) (door de toezichthouders)</p>	
<p>Bewaak als coördinator het proces en de tijd en grijp zonodig in</p>	

Afronding controle

<p>Zorg dat je direct na uitvoering van de controle als toezichthouders en coördinator met elkaar even overleg kunt voeren zonder de medewerker(s) van het bedrijf erbij:</p> <ul style="list-style-type: none">- informeer elkaar over wat je geconstateerd hebt en welk vervolg je daar aan zou willen geven- bepaal hoe je de terugkoppeling naar het bedrijf zult doen (het valt te prefereren om dit door één woordvoerder/de coördinator te laten doen)	
<p>Verzorg vervolgens de terugkoppeling naar het bedrijf:</p> <ul style="list-style-type: none">- vermeld de belangrijkste constatering(en)- geef aan wat het bedrijf nu te wachten staat- geef aan wanneer het bedrijf het/de controlerapport(en) kan verwachten- geef de medewerker(s) van het bedrijf gelegenheid om aan te geven hoe ze de gezamenlijke controle ervaren hebben- informeer de medewerker(s) van het bedrijf over met wie hij contact op moet nemen indien er na de controle nog vragen zijn	
<p>Laat vervolgens de volgende stappen van het protocol / het toezichtsplan in werking treden of indien overtredingen zijn geconstateerd: het protocol "sanctiestrategie"</p>	

Evaluatie

<p>Kom direct na de controle op een andere locatie dan het bedrijf bijeen voor een evaluerend overleg:</p> <ul style="list-style-type: none">- ga na hoe de verschillende controleurs de controle ervaren hebben- maak nadere afspraken over de rapportage (/het afstemmen daarvan), een eventuele hercontrole en andere eventueel noodzakelijke vervolgstappen	
---	--

Bijlage 2

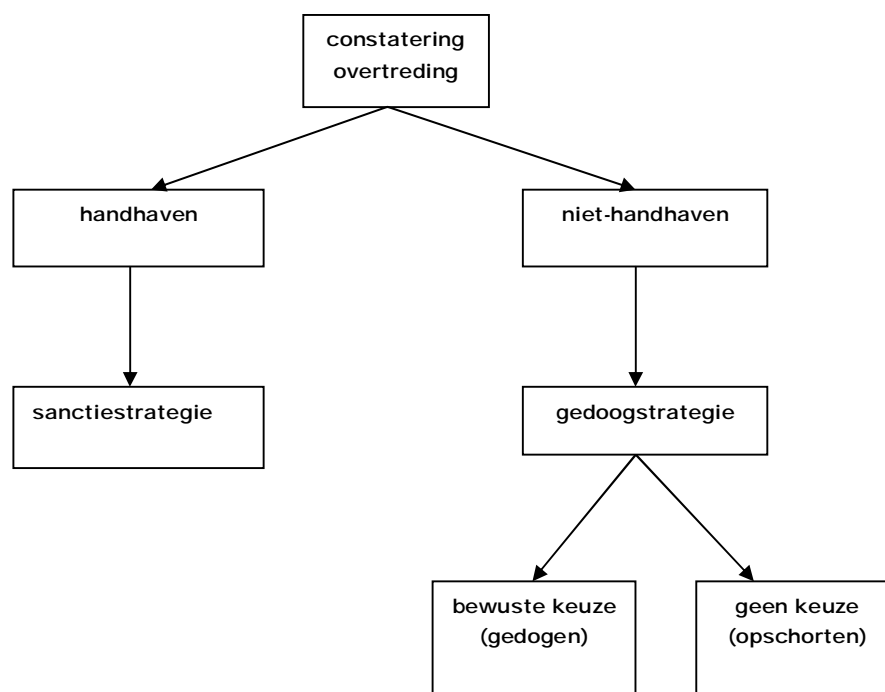
Samenvatting gezamenlijke sanctie- en gedoogstrategie Limburg

vastgesteld in het B-PMO Limburg d.d. 13 oktober 2004

HOOFDLIJNEN STRATEGIE

Algemeen

Bij constatering van een overtreding dient in principe handhavend te worden opgetreden en is de sanctiestrategie van toepassing. In enkele nader omschreven situaties kan actief worden gedoogd en is de gedoogstrategie van toepassing. De gedoogstrategie kent een regeling voor het bewust niet handhavend willen optreden en het niet kunnen optreden op grond van jurisprudentie (het opschorten). Schematisch kan dit als volgt worden weergegeven:



De sanctiestrategie

De sanctiestrategie maakt een onderscheid tussen overtredingen van gekwalificeerde kernbepalingen en overige overtredingen. Gekwalificeerde kernbepalingen zijn de bepalingen zoals opgenomen op de voorlopige lijst van kernbepalingen (bijlage 2 van de Sanctie- en Gedoogstrategie) en die voldoen aan één of meer van de volgende criteria:

- grote en/of onomkeerbare milieuschade en/of
- grove nalatigheid en/of

- calculerende en/of malafide instelling overtreder (opzet) en/of
- veroorzaakt risico's met betrekking tot de volksgezondheid en/of
- er is sprake van recidive (bestuursrechtelijke recidive binnen 1 jaar en/of strafrechtelijke recidive binnen 5 jaar) en/of
- bestuursrechtelijk optreden is niet mogelijk of niet efficiënt (bijvoorbeeld bij verbranding van afval in het vrije veld).

Bestuursrechtelijk wordt in beide gevallen, dus bij overtredingen van gekwalificeerde kernbepalingen en overige overtredingen, op dezelfde manier opgetreden. Strafrechtelijk is er verschil. Bij een overtreding van een gekwalificeerde kernbepaling wordt altijd gelijktijdig met het bestuursrechtelijke optreden, een proces-verbaal opgemaakt. Bij overige overtredingen verzoekt het bevoegd gezag het Openbaar Ministerie om flankerend beleid toe te passen.

Bij overtredingen door andere overheden of eigen organisatie wordt eenzelfde gedragslijn gevolgd, zij het dat bij strafrechtelijk optreden rekening moet worden gehouden met de Pikmeer-arresten.

Gedoogbeleid

Gedogen mag alleen in specifieke situaties en onder uitzonderlijke omstandigheden.

Het moet altijd gaan om actief gedogen. Passief gedogen is behoudens overmacht niet toelaatbaar. Voor het gedogen komen de volgende drie situaties in aanmerking:

1. overmachtssituaties;
2. overgangssituaties;
3. situaties waarin sprake is van concreet zicht op legalisatie.

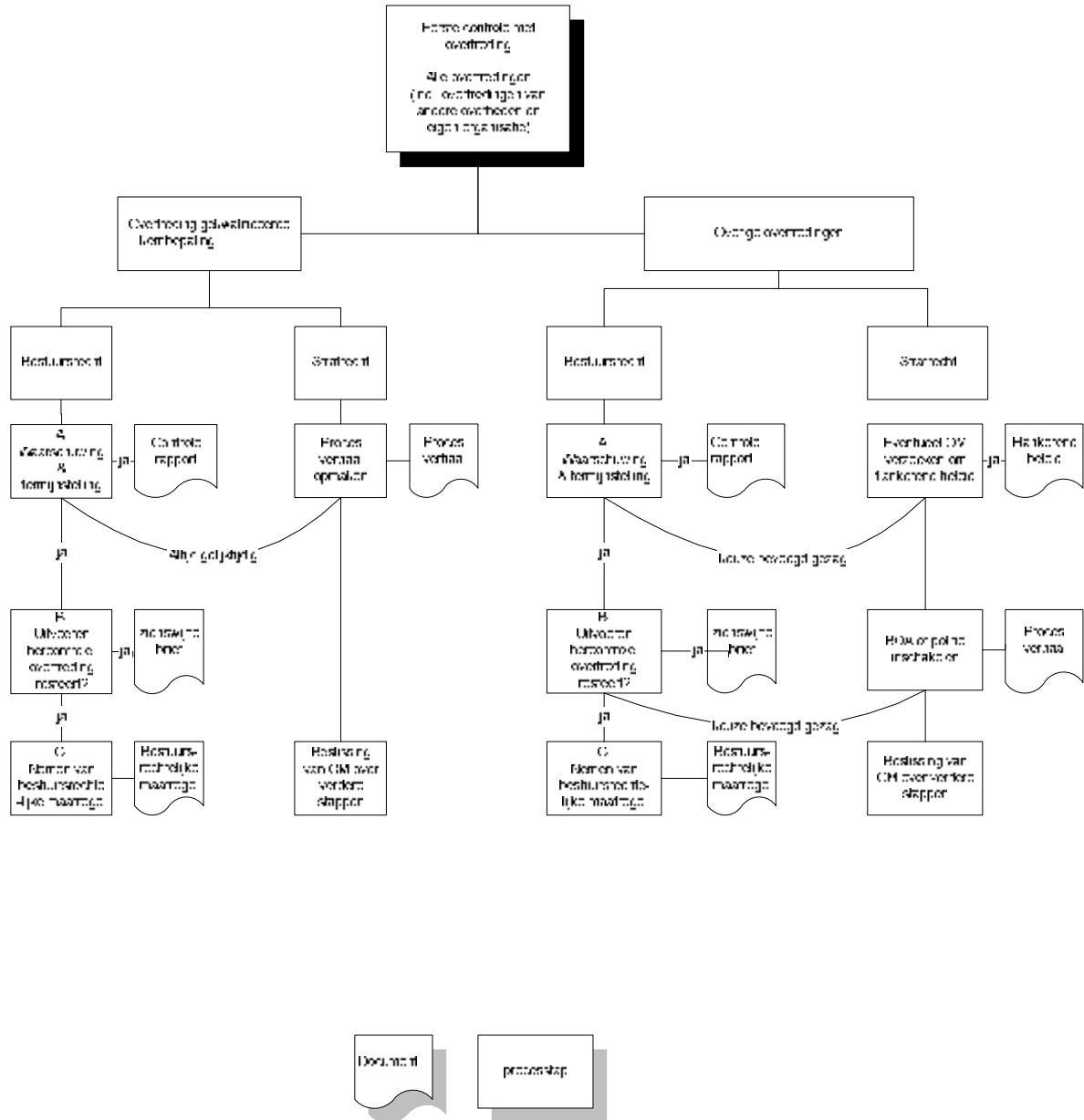
Overmachtssituaties zijn die gevallen, waarin sprake is van een overtreding maar de overtreder geen schuld draagt aan de overtreding en hem voor wat betreft de duur van de overtreding geen verwijt kan worden gemaakt. Deze situaties zijn (in beginsel) niet legaliseerbaar.

Overgangssituaties zijn die gevallen, waarin sprake is van een overtreding maar de situatie wel legaliseerbaar is. In overgangssituaties kan uitsluitend van bestuursrechtelijk handhavend optreden worden afgezien voor zover bij het zorgvuldig afwegen van het belang van de overtreder versus het belang van derden blijkt dat gedogen in het concrete geval de voorkeur verdient. Wel kan strafrechtelijk worden opgetreden, indien sprake is van verwijtbaar gedrag.

De situaties onder punt 3 zijn weliswaar ook overgangssituaties, maar worden toch onderscheiden van de situaties onder punt 2, omdat het bevoegde gezag weliswaar de bevoegdheid heeft om op te treden, maar op basis van jurisprudentie van deze bevoegdheid geen gebruik kan maken. Het optreden wordt opgeschort. Bij verwijtbaar gedrag wordt in deze situaties eveneens een proces-verbaal opgemaakt.

Schema Sanctieproces

26-01-04



Bijlage 3

Format maatwerkdraaiboek/maatwerktoezichtsplan

Uit het 'algemene draaiboek' wordt per te controleren inrichting een maatwerk draaiboek samengesteld.

Naast de relevante zaken uit het algemene draaiboek worden afhankelijk van de activiteiten van het betrokken bedrijf ook andere zaken opgenomen die een relatie hebben met het begrip Externe Veiligheid.

Op hoofdlijnen bestaat een maatwerkdraaiboek uit de volgende onderwerpen:

- Voorblad
- Inhoud
- Inleiding
 - NAW- gegevens van het betrokken bedrijf / de inrichting
 - algemene info over het bedrijf
 - inventarisatie van EV-gelieerde activiteiten
- Relevante zaken uit de Wm-vergunning
- Toepasbare aspecten uit de handreiking uitvoering gezamenlijke controles EV:
 - voorbereiding
 - uitvoering
 - afronding
 - evaluatie
- Actoren van betrokken instanties en diensten; de rolverdeling; de afspraken
- Instrumenten zoals:
 - gezamenlijke Sanctie- en Gedoogstrategie Limburg
 - protocollen
 - formats
- Risico-inventarisatie veiligheid en Arbo m.b.t. de te controleren inrichting

Bijlagen

- te gebruiken checklists / controlelijsten te downloaden van website www.sephLimburg.nl
- betrokken instanties
 - naam instantie
 - naam betrokken medewerker van instantie
 - telefoonnummer en e-mailadres
- bij de controle in te zetten extern deskundigen
 - naam deskundige organisatie en specialisme
 - naam betrokken medewerker van organisatie
 - telefoonnummer en e-mailadres

Bijlage 4

Bij controle te betrekken instanties

Naam instantie	Expertise / werkveld
Vrom-Inspectie Zuid tel. 040 2652911	Milieu (bevoegd gezag grensoverschrijdende overbrenging afvalstoffen); Ruimtelijke Ordening; Externe Veiligheid; Complexe opsporingszaken, toezicht en opsporing
Inspectie Verkeer en Waterstaat, Divisie Vervoer, sector handhaving tel. 070 3052666	Vervoer van gevaarlijke stoffen (spoor, weg, binnenwater, zee, lucht, pijpleiding) toezicht en opsporing
Arbeidsinspectie regio Zuid tel. 0475 356666	Arbeidsomstandigheden, toezicht en opsporing
Waterschapsbedrijf Limburg tel. 0475 394444	Bescherming oppervlaktewater
Rijksinstituut voor Volksgezondheid en Milieu (Rivm) tel. 030 2749111	Milieu (algemene ondersteuning); monsternamen afvalstoffen; rijdend lab. met o.a. gaschromatograaf; toetsing QRA's
Regionaal Milieu Team Politie Limburg Noord tel. 077 3271664; Regionaal Milieu Team Politie Limburg Zuid tel. 045 4002070;	Opsporing; opmaken van proces-verbaal
Brandweer tel. zie lokale nummers	Ondersteuning bij controle brandveiligheidsvoorschriften zoals m.b.t. CPR 15-1 en 15-2 en PGS-15
Seph Limburg tel. 0475 394311	Kan optreden als coördinator / facilitator; beschikt over data m.b.t. eerdere projecten

Bijlage 5

Conversietabel CPR/PGS

Medio 2005 zijn CPR richtlijnen vervangen door PGS richtlijnen. In deze tabel worden beide richtlijnen naast elkaar weergegeven.

CPR	Onderwerp	PGS
CPR 1	nitraathoudende meststoffen	PGS 7
CPR 2	model voor risico-evaluatie	wordt ingetrokken
CPR 3	organische peroxiden	PGS 8
CPR 4	experimenten met chloor	wordt ingetrokken
CPR 5	vloeibare zuurstof 0,45 - 100 m ³	PGS 9
CPR 6	vloeib. zwaveldioxide opslag+gebr.	PGS 10
CPR 7	bewaring van springstoffen en ontstekingsmiddelen	ingetrokken (1999)
CPR 8-1	autogas LPG	PGS 16 + CPR 8-1 ^s
CPR 8-1 ^s	autogas LPG supplement	PGS 16 + CPR 8-1
CPR 8-2	LPG tankwagens	PGS 17
CPR 8-3	distributie LPG, butaan, propaan	PGS 18
CPR 9-1	vloeibare aardolieprodukten, afleverinstallaties en ondergrondse opslag	PGS 28 + CPR 9-5
CPR 9-2	vloeibare aardolieprodukten, bovengrondse opslag in kleine installaties	PGS 29
CPR 9-3	vloeibare aardolieprodukten, bovengrondse opslag in grote installaties	PGS 29
CPR 9-4	vloeibare aardolieprodukten, opslag in beschermde waterwingebieden	ingetrokken
CPR 9-5	vloeibare aardolieprodukten, ondergrondse opslag in kunststof tanks	PGS 28 + CPR 9-1
CPR 9-6	vloeibare aardolieprodukten, buitenopslag	PGS 30
CPR 10	chloor opslag en gebruik	PGS 11
CPR 11-1	propaan, gebruik op bouwterreinen	PGS 19
CPR 11-2	propaan, 5 m ³ opslag van propaan en butaan	PGS 20
CPR 11-3	propaan, opslag van propaan en butaan, 5 m ³ tot , 150 m ³	PGS 21
CPR 11-4	propaan, toepassing in wegebouwmachines en onkruidbestrijdingsmachines	PGS 22
CPR 11-5	propaan, vulstations van butaan- en propaanflessen	PGS 23
CPR 11-6	propaan, vulstations voor spuitbussen met propaan, butaan en dimethylether als drijfgas	PGS 24

CPR 12 ^e	methods for determining and processing probabilities (rode boek)	PGS 4
CPR 13-1	ammoniak opslag en verlading	PGS 12
CPR 13-2	ammoniak, toepassing als koudemiddel voor koelinstallaties en warmtepompen	PGS 13
CPR 14 ^e	gele boek	PGS 2
CPR 15-1	opslag van gevaarlijke stoffen in emballage	PGS 15
CPR 15-2	opslag van gevaarlijke stoffen vanaf 10 ton	PGS 15
CPR 15-3	opslag van pesticiden	PGS 15
CPR 15 ^s	handboek bestrijdingssystemen	PGS 14
CPR 16	methoden voor het bepalen van mogelijke schade (groene boek)	PGS 1
CPR 17-1	gecomprimeerd aardgas, buitenlucht	PGS 25
CPR 17-2	gecomprimeerd aardgas, stallen /repareren	PGS 26
CPR 17-3	gecomprimeerd aardgas, inpandig	PGS 27
CPR 18	richtlijnen voor kwantitatieve risicoanalyse (paarse boek)	PGS 3
CPR 19	stoffen database serida	PGS 5
CPR 20 ^e	rapport informatie eisen BRZO '99	nieuwe PGS in voorbereiding