

Bestuurlijke Inspectieprogramma BRZO 2007-2012
Arbeidsinspectie en (regionale) Brandweer, Gemeenten en Provincie
Overijssel

Inhoudsopgave

SAMENVATTING	2
1. DOEL, REIKWIJDTE en uitgangspunten van het bestuurlijke Inspectieprogramma.....	4
1.1 Inleiding	4
1.2 Doel bestuurlijke inspectieprogramma en relatie tot andere plannings-instrumenten	5
1.3 Reikwijdte	8
1.4 Overige uitgangspunten.....	10
2. INSPECTIEBELEID.....	12
4. HANDHAVINGSBELEID	15
5. ORGANISATIE EN WERKWIJZE	18
BIJLAGEN	

Samenvatting

Ambtsgebied

Voor u ligt het bestuurlijke inspectieprogramma Besluit Risico Zware Ongevallen 2007-2012, zoals dat geldt voor de provincie Overijssel, de arbeidsinspectie en de brandweer. De colleges van B&W van enkele gemeentes hebben hun BRZO-taak geheel uitbesteed aan de provincie Overijssel en hebben zich daarmee uitgesproken voor aansluiting bij dit inspectieprogramma 2007-2012.

Bijna alle overige colleges van B&W hebben zich ook uitgesproken tot samenwerking met provincie Overijssel voor het uitvoeren van de BRZO-taken. Echter hier gaat het om het inhuren van toezichthouders van de provincie bij de uitvoering van BRZO-inspecties. Met deze gemeenten is geen gezamenlijk inspectieprogramma opgesteld. De uitbesteding van de BRZO-uitvoeringstaken is vastgelegd in aparte samenwerkingsovereenkomsten. In bijlage IV staat een overzicht van de vormen van samenwerking met de gemeenten en de wijze waarop binnen Overijssel aan de kwaliteitseisen BRZO'99 wordt voldaan.

De ambitie van de deelnemers aan dit bestuurlijke inspectieprogramma is om op termijn opschaling van de reikwijdte van het programma te realiseren. Hiermee wordt in ieder geval bedoeld dat alle partners in de Provincie Overijssel hun visie delen met betrekking tot inspecties in het kader van het BRZO'99 en dit uit te voeren door het tekenen van één gezamenlijk bestuurlijk inspectieprogramma.

Aanleiding voor het Inspectieprogramma en het wettelijk kader

In juli 1999 is het Besluit risico's zware ongevallen 1999 (BRZO'99) van kracht geworden. Uitvoering van het besluit ligt bij het bevoegd gezag Wet Milieubeheer (provincie of gemeente), het college van B&W van de gemeente waar de inrichting gevestigd is, de regionale brandweer en de Arbeidsinspectie. De gemeentelijke brandweer is geen inspectiepartner, maar kan als onderdeel van de gemeentelijke organisatie betrokken zijn.

Op grond van artikel 24 van het BRZO'99 bestaat er voor het coördinerend bevoegd gezag voor de Wet Milieubeheer de verplichting tot het opstellen van een bestuurlijk inspectieprogramma en het vaststellen hiervan in overeenstemming met de arbeidsinspectie, college van B&W van de gemeente waarin de inrichting is gelegen.

Doel van het bestuurlijke inspectieprogramma is dat daarmee een planmatig en systematisch onderzoek van de in de inrichtingen gebruikte systemen van technische, organisatorische en bedrijfskundige aard kan worden uitgevoerd. Hierbij wordt beoordeeld of de inrichting passende maatregelen en middelen heeft ingezet om zware ongevallen te voorkomen en of de verstrekte gegevens de situatie in de inrichting getrouw weergeven. Er is nadrukkelijk sprake van afstemming en samenwerking tussen de betrokken overheidsinstanties en niet van overdracht van taken of bevoegdheden.

Het bestuurlijke inspectieprogramma geeft in algemene zin weer welke beleidsmatige kaders er worden toegepast bij de uitvoering van het BRZO. In dit Inspectieprogramma is er bewust voor gekozen algemene termen te hanteren. Zo kunnen gemeenten zich eenvoudig, na een besluit daartoe van het college van B&W, bij dit Inspectieprogramma aansluiten, zonder dat er een noodzaak bestaat om telkens het Inspectieprogramma te herzien.

In voorgaande jaren heeft Provincie Overijssel gewerkt met een ambtelijk vastgesteld inspectieprogramma en bijbehorende inspectieplannen. Echter met de landelijke ontwikkelingen in het BeteRZO-traject en de brief van de Staatsecretaris van Geel van VROM (14 juli 2006) is de nadrukkelijke wens uitgesproken om per 31 maart 2007 de beschikking te hebben over een *actueel bestuurlijk* Inspectieprogramma. Met voorliggend bestuurlijk Inspectieprogramma wordt invulling gegeven aan die wensen.

Verder is in het kader van het BeteRZO-traject nadrukkelijk aangegeven dat er behoefte is aan een verbeterslag bij de uitvoering van BRZO-inspecties. Deze kwaliteitseisen zijn vastgelegd in de maatlat “Kwaliteitsambitie overheidsorganisaties bij uitvoering BRZO-1999”, ook wel de Maatlat genoemd. Enerzijds gaat het hier om een schaalvergroting: de uitvoerende inspecteurs moet voldoende BRZO-inrichtingen ‘bedienen’ om de kennis en ervaring op peil te houden. Anderzijds is het van belang om de kwaliteit van de uitvoering te waarborgen: de uitvoerende instantie moet ervoor in staan dat de medewerkers naar behoren zijn opgeleid en toegerust zijn voor hun taak. Verder wordt voldoende borging van het aantal beschikbare inspecteurs gevraagd.

De landelijke beleidlijn die is ingezet, houdt in dat wanneer decentrale overheden niet in staat blijken te voldoen aan de kwaliteitscriteria, de BRZO-activiteiten bij een landelijke centrale dienst worden ondergebracht. Het gevolg hiervan is dat er een ongewenste scheiding ontstaat tussen de beleidsterreinen externe veiligheid en milieu. De inschatting is dat dit resulteert in een grotere afstand tussen de verantwoordelijken bij de inrichting en de lokale overheden. Dit werkt belemmerend in de communicatie en daarmee de informatie-overdracht van de overheid richting de inrichting en vice versa. De Provincie hecht veel waarde aan de directe betrokkenheid bij risicovolle inrichtingen in de provincie en is voornemens om zowel het beleidsterrein milieu alsook dat van externe veiligheid, waaronder BRZO-inspecties op provinciaal niveau te behouden. Voorwaarde is dan wel dat de Provincie Overijssel én de betrokken inspectiepartners aan de eisen van de Maatlat BeteRZO voldoen. Hiervoor is de genoemde samenwerking tussen gemeenten en de Provincie een belangrijke randvoorwaarde.

Totstandkoming en resultaat van het Inspectieprogramma

Provincie Overijssel heeft het initiatief genomen om dit inspectieprogramma op te stellen. Het Inspectieprogramma is tot stand gekomen in nauwe samenwerking met de handhavingpartners, te weten Arbeidsinspectie directie MHC (regio Oost), de gemeenten waarin de inrichtingen zijn gevestigd, de besturen van de regionale brandweer Twente en IJssel Vecht en de Hulpverleningsdienst Groningen (vanuit de kernregio BRZO-constructie) als adviseur. Met dit programma zijn de afspraken over taken en bevoegdheden van de toezichhoudende partners, de werkwijze tijdens de inspecties en het vervolgtraject vastgelegd. Naleving van dit bestuurlijke Inspectieprogramma en de samenwerkingsovereenkomsten met de gemeenten leidt tot de situatie dat alle handhavingpartners aan de kwaliteitseisen die gesteld zijn in de Maatlat voldoen.

1. Doel, reikwijdte en uitgangspunten van het bestuurlijke Inspectieprogramma

1.1 Inleiding

In juli 1999 is het Besluit Risico's Zware Ongevallen (BRZO'99) van kracht geworden. De essentie van dit besluit is dat bij inrichtingen waar grotere hoeveelheden gevaarlijke stoffen aanwezig kunnen zijn, de risico's van grote ongevallen zo klein mogelijk worden gemaakt. Een belangrijk verschil met eerdere regelgeving is dat het besluit meer aandacht besteedt aan het beheersen van risico's door zowel technische als organisatorische maatregelen.

De handhavingpartners zijn al een aantal jaren vertrouwd met de uitvoering van BRZO-inspecties en het werken met ambtelijk opgestelde inspectieplannen. Door diverse ontwikkelingen (o.a het BeteRZO-traject) is landelijk de afspraak gemaakt dat elke inspectiepartner de beschikking heeft over een actueel bestuurlijk vastgesteld Inspectieprogramma. Tevens is nadrukkelijk aangegeven dat er behoefte is aan een verbeterslag bij de uitvoering van BRZO-inspecties. Deze kwaliteitseisen zijn vastgelegd in de Maatlat "Kwaliteitsambitie overheidsorganisaties bij uitvoering BRZO-'99" en zijn verwerkt in dit inspectieprogramma.

De landelijke beleidslijn die is ingezet, houdt in dat wanneer decentrale overheden niet in staat blijken te voldoen aan de kwaliteitscriteria, de BRZO-activiteiten bij een landelijke centrale dienst worden ondergebracht. Het gevolg hiervan is dat er een ongewenste scheiding ontstaat tussen de beleidsterreinen externe veiligheid en milieu. De inschatting is dat dit resulteert in een grotere afstand tussen de verantwoordelijken bij de inrichting en de lokale overheden. Dit werkt belemmerend in de communicatie en daarmee de informatie-overdracht van de overheid richting de inrichting en vice versa. De Provincie hecht veel waarde aan de directe betrokkenheid bij risicovolle inrichtingen in de provincie en is voornemens om zowel het beleidsterrein milieu alsook dat van externe veiligheid, waaronder BRZO-inspecties op provinciaal niveau te behouden. Voorwaarde is dan wel dat de Provincie Overijssel én de betrokken inspectiepartners aan de eisen van de Maatlat BeteRZO voldoen. Hiervoor is de genoemde samenwerking tussen gemeenten en de Provincie een belangrijke randvoorwaarde.

In het licht van continue kwaliteitsverbetering en het streven naar eenduidig overheidsbeleid spreken de deelnemers aan dit bestuurlijke Inspectieprogramma hier de volgende ambitie uit. Op de langere termijn willen we de overige BRZO-partners binnen de Provincie Overijssel uitnodigen een gedeelde visie met betrekking tot BRZO'99-aspecten te ontwikkelen, die vastgelegd wordt in één gezamenlijk bestuurlijk Inspectieprogramma met als voorwaarde dat voldaan wordt aan de kwaliteitscriteria zoals gesteld in de Maatlat.

1.2 Doel bestuurlijke inspectieprogramma en relatie tot andere (ambtelijke) planningsinstrumenten

Bestuurlijke Inspectieprogramma

Met het bestuurlijke Inspectieprogramma (zie ook bijlage VI) wordt beoogd om een bestuurlijk kader te scheppen waarmee planmatig en systematisch onderzoek van de in de inrichtingen gebruikte systemen van technische, organisatorische en bedrijfskundige aard kan worden uitgevoerd. In dit Inspectieprogramma worden daarvoor de uitgangspunten geformuleerd en de activiteiten van de verschillende handhavingspartners onderling op elkaar afgestemd. Op grond van artikel 24 van het BRZO'99 bestaat er voor het coördinerend bevoegd gezag voor de Wet Milieubeheer de verplichting tot het opstellen van een bestuurlijk Inspectieprogramma. Daarnaast moet in het Inspectieprogramma een uitwerking worden gegeven aan artikel 16 van het BRZO, dat gaat over het beoordelen van veiligheidsrapporten (VR).

Het inspectiebeleid voor alle BRZO-inrichtingen (waarvoor Provincie Overijssel bevoegd gezag is en de gemeenten die bevoegd gezag zijn en zich tevens bij dit bestuurlijke Inspectieprogramma hebben aangesloten) is met de vaststelling van onderliggend bestuurlijke Inspectieprogramma voor meerdere jaren vastgelegd. Doel van het programma is om aan de hand van bestuurlijke geprioriteerde aspecten inspectiewerk te verrichten. Concreet gaat het om vastgelegde uitgangspunten over hoe inspecties worden uitgevoerd, welke organisaties daarvoor aan de basis staan en wanneer inspecties worden uitgevoerd. Het Inspectieprogramma bevat ook de directe afspraken met de bij de uitvoering betrokken partijen om zo op gestroomlijnde wijze de uitvoering (en de communicatie over) het BRZO te organiseren.

Het bestuurlijke Inspectieprogramma wordt vastgesteld voor de periode van 2007- 2012. Het wordt jaarlijks op initiatief van de Provincie Overijssel geëvalueerd op zijn actualiteit. De coördinator BRZO van de Provincie Overijssel zorgt dat zonodig ambtelijke wijzigingen worden doorgevoerd.

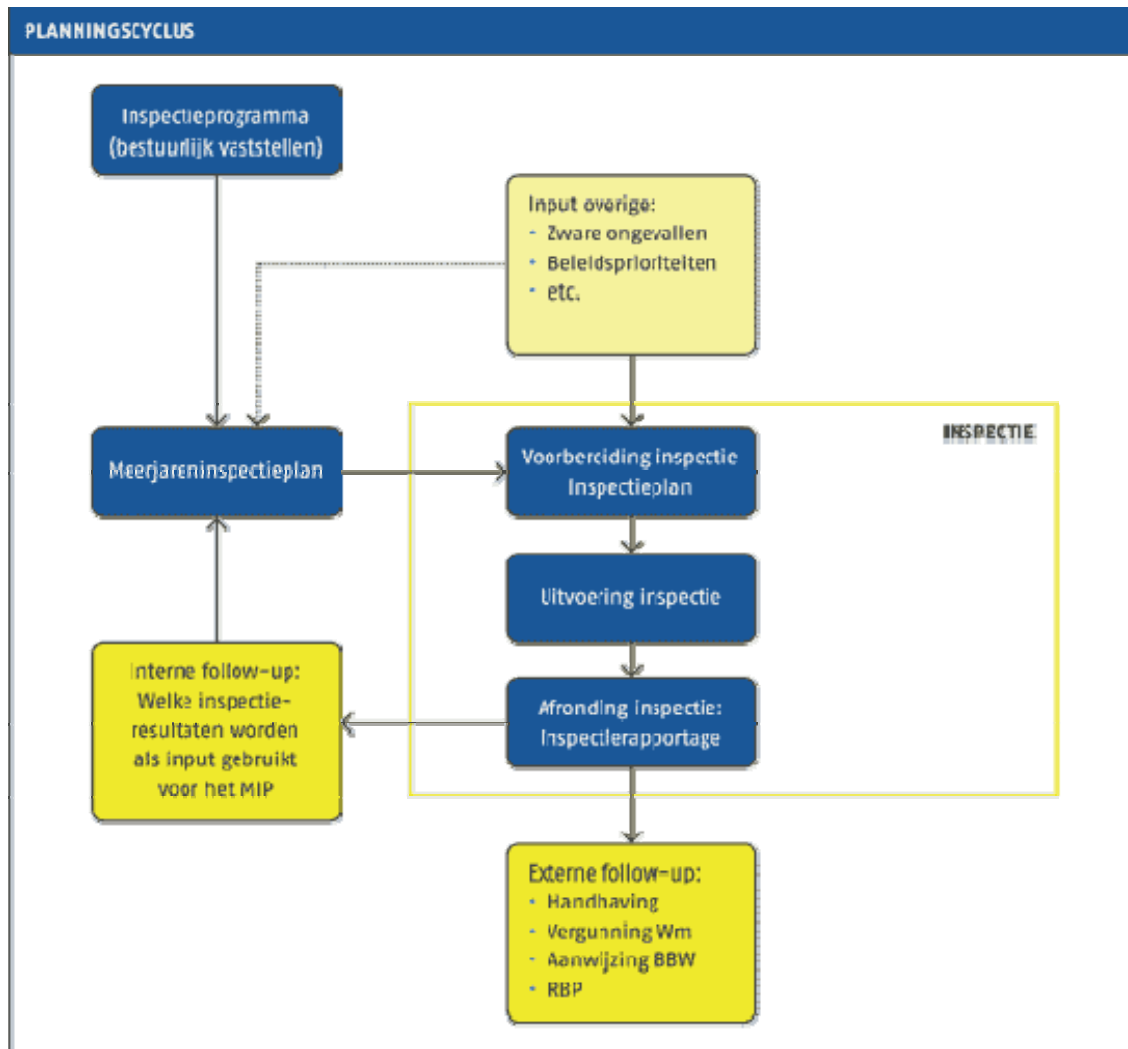
Meerjareninspectieplan

Het hiervoor genoemde bestuurlijke Inspectieprogramma vormt de basis voor het opstellen van het meerjareninspectieplan (zie ook bijlage VI). Dit meerjareninspectieplan wordt op *ambtelijk* niveau op- en vastgesteld en geldt eveneens voor de periode 2007-2012. Het meerjareninspectieplan is een uitvoeringsplan en waarborgt dat op een planmatige en systematische wijze onderzoek wordt gedaan bij alle BRZO-inrichtingen én dat daarbij de beschikbare capaciteit van de handhavingspartners zo optimaal mogelijk wordt ingezet.

In het meerjareninspectieplan worden de uitgangspunten en afspraken aldus verder uitgewerkt tot op inrichtingsniveau voor een aantal jaren. Daardoor wordt concreet zichtbaar wat op enig moment (voor zover het gaat om inspecties) bij de betreffende inrichtingen de stand van zaken is, wat de aandachtspunten zijn en welke handwingstrajecten er lopen. Gedacht moet worden aan het benoemen van activiteiten zoals het beoordelen van een PBZO-document, het beoordelen van implementatie van VBS-elementen, beoordelen van scenario's, noodplannen, wijzigingen binnen de inrichting/proces etc.

De resultaten van de inspecties worden binnen 8 weken nadat een inspectie is uitgevoerd in het meerjareninspectieplan verwerkt en teruggekoppeld naar de inrichting. Wanneer de resultaten aanleiding geven voor het aanpassen van het meerjareninspectieplan wordt daarvoor door de BRZO-coördinator van de Provincie het initiatief genomen. Dit gebeurt in overleg met de inspectiepartners.

In onderstaand figuur (uit werkwijzer BeteRZO) wordt de onderlinge samenhang van de (planning)instrumenten op schematische wijze weergegeven.



Jaarprogramma

Het jaarprogramma is de concrete jaarlijkse uitvoeringsplanning van het bovengenoemde bestuurlijke Inspectieprogramma en het meerjareninspectieplan. In het jaarprogramma wordt, na vroegtijdige afstemming met de inspectiepartners, vastgelegd wanneer in het betreffende jaar de inspectie bij een bepaalde inrichting wordt uitgevoerd. In het begin van het laatste kwartaal neemt de Arbeidsinspectie het initiatief voor het opstellen van het jaarprogramma voor het komende kalenderjaar. Afgesproken is dat het jaarprogramma in goed overleg met de partners definitief wordt vastgesteld. Hiertoe zal de Arbeidsinspectie een bijeenkomst van het regionale platform organiseren, alwaar het voorgestelde jaarprogramma wordt besproken en het definitieve programma wordt vastgesteld. Na het bereiken

van een overeenstemming worden alle relevante overheidspartijen en inrichtingen op de hoogte gebracht.

1.3 Reikwijdte

Werkgebied

Dit bestuurlijke Inspectieprogramma is als handelings- en besliskader bedoeld voor de genoemde wettelijke toezichtpartners en gemeenten die een rol spelen bij de BRZO-inspecties van inrichtingen¹.

Verantwoordelijke overheidsdiensten

Bij de uitvoering van het BRZO zijn diverse overheidsdiensten betrokken. Elk van die diensten voert de taak uit binnen hun eigen bevoegdheden en verantwoordelijkheden.

Eén van de kernpunten van het BRZO'99 is de één-loketgedachte. De activiteiten van de verschillende betrokken overheden moeten worden gecoördineerd, zodat zij zijn afgestemd en dus soepel verlopen. De coördinatie ligt bij het bevoegd gezag in het kader van de Wet milieubeheer. Het bevoegd gezag zorgt ervoor dat de verschillende betrokken instanties, zoals Arbeidsinspectie, brandweer, gemeente(n) en waterkwaliteitsbeheerders hun inbreng (kunnen) hebben, de stukken krijgen en dat de ingekomen reacties bij elkaar worden gebracht.

De vier belangrijkste actoren die betrokken zijn bij de uitvoering van het BRZO'99 zijn:

- 1) Het bevoegd gezag in het kader van de Wet milieubeheer. Afhankelijk van de aard van de inrichting is dat of Gedeputeerde Staten (GS) of het College van Burgemeester en Wethouders (B&W).
- 2) Het bevoegd gezag in het kader van de Wet rampen en zware ongevallen t.a.v. de voorbereiding op rampen en zware ongevallen. Dat is het College van Burgemeester en Wethouders.
- 3) Het bestuur van de regionale brandweer in het kader van de uitvoering van de wettelijke taken met betrekking tot de voorbereiding van de *coördinatie* van de rampenbestrijding op basis van de Brandweerwet 1985.
- 4) De door de Minister van Sociale Zaken en Werkgelegenheid aangewezen ambtenaar, bedoeld in artikel 24 van de Arbeidsomstandighedenwet. Dit is de Arbeidsinspecteur, welke de uitvoering van de BRZO-taak heeft ondergebracht bij de directie Major Hazard Control (directie MHC), regio Noordoost.²

Het College van B&W laat zich met het oog op de voorbereiding op rampen en zware ongevallen veelal vertegenwoordigen door de regionale en/of lokale brandweer. Bij VR-plichtige inrichtingen treedt de regionale brandweer op als inspectiepartner in het kader van de beoordeling van het VR (art. 16 BRZO'99). Zij beoordeelt daarmee of adequate informatie beschikbaar is voor de voorbereiding op de rampenbestrijding (art. 10a, bevoegd gezag is College B&W), aangezien zij daarin een coördinerende rol heeft (art. 4, Brandweerwet). Daarnaast houdt de regionale brandweer toezicht op de naleving van de eisen die zijn gesteld in een eventuele aanwijsbeschikking voor de bedrijfsbrandweer (art. 13 en 21 Brandweerwet). De lokale brandweer is een gemeentelijke afdeling

¹ Genoemde inrichtingen zijn die inrichtingen waarvoor Provincie Overijssel of de gemeenten die zich hebben aangesloten bij dit bestuurlijke inspectieprogramma, Wm- bevoegd gezag zijn.

² Op termijn zullen de WRZO en de Brandweerwet 1985 vervangen worden door de Wet op de Veiligheidsregio's. Het bevoegd gezag wordt dan het bestuur van de Veiligheidsregio; de verdeling van taken en verantwoordelijkheden is nog niet definitief.

en kan als daarom in haar rol als intern adviseur van het College van B&W een bijdrage leveren.

Daarnaast zijn er in het kader van het BRZO ook taken weggelegd voor de waterkwaliteitsbeheerder, die vooral een rol heeft bij het beoordelen van risico's van waterverontreiniging bij incidenten en maatregelen ter voorkomen daarvan.

Bevoegde autoriteiten zijn:

- Ministerie van Sociale Zaken en Werkgelegenheid;
- Ministerie van Volkshuisvesting, Ruimtelijke Ordening en Milieubeheer;
- Ministerie van Binnenlandse Zaken en Koninkrijkrelaties.

Voor wat betreft het ambtsgebied van de provincie Overijssel zijn de volgende partijen bij de uitvoering van het BRZO betrokken:

- Arbeidsinspectie, directie MHC, regio Oost
- Hulpverleningsdienst Regio Twente
- Regionale Brandweer IJssel Vecht
- Hulpverleningsdienst Groningen (als adviseur van de regionale brandweer)
- Provincie Overijssel, eenheid EMT, teams handhaving en vergunningverlening.
- Gemeente Hengelo (BG Wm en B&W)
- Gemeente Oldenzaal (BG Wm en B&W)
- Gemeente Zwolle (BG Wm en B&W)
- Gemeente Enschede (BG Wm en B&W)
- Gemeente Almelo (BG Wm en B&W)
- Gemeente Hof van Twente (B&W)
- Gemeente Ommen (B&W)
- Gemeente Deventer (BG Wm en B&W)
- Gemeente Kampen (B&W).

Opgemerkt wordt dat het College van B&W van de genoemde gemeenten het bevoegd gezag is in het kader van de Wet rampen en zware ongevallen. Ook is zij conform artikel 24 van het BRZO'99 betrokken bij het opstellen van het bestuurlijke Inspectieprogramma voor inrichtingen die (grotendeels) in de gemeente gevestigd zijn. De reguliere advies- en inspectietaken worden in de praktijk door de afdelingen milieu en de brandweer uitgevoerd. Bij VR-plichtige inrichtingen is een wettelijke rol in de beoordeling van het VR toebedeeld aan de regionale brandweer; bij PBZO-plichtige inrichtingen vervult de regionale brandweer veelal een adviesrol richting het College.

Producten en kwaliteitscriteria.

In het kader van de uitvoeringstaak BRZO worden in de looptijd van het Inspectieprogramma meerdere producten opgeleverd. In bijlage VIII zijn deze producten benoemd . Tevens wordt aangegeven welke overheid primair verantwoordelijk is voor het opstellen van dat product. Daar waar het bevoegd gezag Wm primair verantwoordelijk is, zijn de werkzaamheden in één of meerdere procedures vastgelegd en ondergebracht in het kwaliteitsmanagementsysteem van de eenheid of afdeling. Ook de Arbeidsinspectie hanteert voor de uitvoering van de BRZO-taken een kwaliteitsmanagementsysteem.

Afbakening t.o.v. andere onderwerpen.

Het bestuurlijke Inspectieprogramma, het daaruit voortvloeiende meerjareninspectieplan en het jaarprogramma zijn specifiek gericht op de inspectie- en uitvoeringstaak in het kader van het BRZO. Tijdens de bij de inrichtingen te houden inspecties is het niet uitgesloten dat ook op andere vlakken (zoals milieuvergunningen, gebruiksvergunningen, arboregels, wet verontreiniging oppervlaktewateren etc.) overtredingen of afwijkingen worden geconstateerd.

Betreft het een aandachtsveld dat is ondergebracht bij één van de partners (zoals arboregels bij de Arbeidsinspectie, milieuvergunningen bij GS of B&W) dan worden de constatering intern direct doorgegeven. Indien het een aandachtsveld betreft van een partner die niet direct betrokken is bij de inspecties (bijvoorbeeld de waterkwaliteitsbeheerder) dan worden de constatering door de BRZO-coördinator onder de aandacht gebracht van de voor dat aspect aangewezen partij. De coördinator draagt er zorg voor dat de informatie bij de goede partij terecht komt en brengt de andere partners op de hoogte van de resultaten. De coördinator zorgt in het algemeen ervoor dat de inspectiepartners op de hoogte zijn van elkaars resultaten.

Betrokken inrichtingen

Bij aanvang van dit bestuurlijke inspectieprogramma (1-1-2007) zijn in de provincie Overijssel in totaal 18 BRZO-inrichtingen aanwezig. Dit bestuurlijke programma beperkt zich tot 9 BRZO-inrichtingen. Provincie Overijssel is het bevoegd gezag Wm bij vijf inrichtingen, waarvan er 3 VR- en 2 PBZO-plichting zijn. Hierbij is reeds rekening gehouden met de sluiting van de chloorfabriek van AKZO Nobel Base Chemicals BV te Hengelo. Gemeente Hengelo is bevoegd gezag voor 1 VR- en 2 PBZO-plichtige inrichting en gemeente Oldenzaal voor 1 PBZO plichtige inrichting. Indien op enig later tijdstip andere gemeenten bij dit bestuurlijke programma aan willen sluiten, zal dit geschieden middels het aanpassen van bijlage I en wordt het programma niet in haar geheel opnieuw vast gesteld.

In bijlage I is een uitgebreid actueel overzicht met de BRZO-inrichtingen die gevestigd zijn binnen de provincie Overijssel.

1.4 Overige uitgangspunten

BRZO-loket

Voor de uitvoering van het BRZO wordt binnen de organisatie van de provincie Overijssel het BRZO-loket ingericht. Dit BRZO-loket is ondergebracht bij de eenheid EMT, team handhaving onder de dagelijkse leiding van de coördinator BRZO. De eindbewaking ligt bij de teamleider van de eenheid EMT, team handhaving.

Het takenpakket van het loket richt zich op het volledige werkproces voor de uitvoering van de BRZO-taak: het hele traject van kennisgeving tot en met toezicht en handhaving. In paragraaf 2.2 is een aantal producten genoemd dat eveneens onder de werking van het BRZO-loket kan vallen. Met nadruk wordt gesteld dat binnen het BRZO-loket geen besluitvorming plaatsvindt. Besluitvorming is voorbehouden aan de individuele bevoegde gezagen en er wordt dan ook nadrukkelijk niet in de onderlinge bevoegdheden getreden. Het BRZO-loket betreft bij de uitvoering en beantwoording van vragen de overige in- en extern betrokken partijen.

Het BRZO-loket is primair bedoeld voor de relatie tussen de gezamenlijke overheden en de individuele BRZO-inrichtingen. Het loket richt zich vooral op:

- opstellen en onderhouden bestuurlijke Inspectieprogramma en meerjareninspectieplan
- coördinatie van (periodiek) overleg met de betrokken diensten en overleg met inrichtingen in het kader van de inspectieplanning
- coördinatie van conclusies bij het beoordelen van veiligheidsrapportages
- beoordelen BRZO-aspecten en verspreiden relevante informatie met betrekking tot vergunningverlening
- coördinatie bevindingen van de inspecties
- coördinatie van niet inspectiegebonden activiteiten (actuele inrichtingenlijsten, organisatie netwerkbijeenkomsten)
- gecoördineerde verspreiding van informatie tussen overheden
- beantwoording van vragen (vragen van algemene aard over het BRZO, planningsvragen en het doorgeleiden van vragen naar de verantwoordelijke diensten)
- het opstellen van een jaarlijkse verantwoording van het BRZO-loket

De oprichting van het BRZO-loket is aan alle betrokken gemeenten in de provincie Overijssel bekend gemaakt. Tevens zijn de BRZO-inrichtingen van de provincie Overijssel en de gemeenten die zich hebben aangesloten bij dit Inspectieprogramma, geïnformeerd.

Relatiebeheer

De directie MHC van de Arbeidsinspectie hanteert de accountfunctie voor bepaalde landelijk opererende bedrijven, bedrijfstakken en bepaalde activiteiten met gevaarlijke stoffen. Doel van het account is het borgen van de kwaliteit en de uniformiteit van het overheidsoptreden binnen samenhangende groepen of categorieën van bedrijven binnen Nederland. Deze accountfunctie wordt ingezet bij grote bedrijven met meerdere vestigingen in Nederland (bijvoorbeeld AKZO, DSM, van der Sluijs) en bij specifieke branches en groepen van bedrijven met vergelijkbare activiteiten met gevaarlijke stoffen (zoals opslag gevaarlijke stoffen in relatie tot de PGS-15). Vanuit het betrokken bedrijfsleven bestaat er een duidelijke behoefte aan een landelijke afstemming en uniformiteit in toezicht. Vanwege de landelijke organisatiestructuur kan de Arbeidsinspectie deze accountfunctie relatief gemakkelijk invullen en borgen. De accounttaken zijn aan senior MHC-inspecteurs Arbeidsinspectie toebedeeld. In totaal beschikt de directie MHC over acht seniors verspreid over Nederland, waarbij er 2 senior-inspecteurs per MHC-team zijn.

Criteria bij beoordeling en inspectie

Vanaf eind april 2007 (na het volgen van de opleiding NIM) wordt gebruik gemaakt van de Nieuwe Inspectie Methodiek (NIM) om te beoordelen of een inrichting aan de verplichtingen uit het BRZO'99 voldoet. Er wordt daarnaast zoveel mogelijk gewerkt volgens de werkwijzer BRZO (zie ook www.BRZO99.nl).

Naast deze specifieke richtlijnen vormen ook de verleende vergunningen inzake Wm en (eventueel) Wvo de criteria waaraan wordt getoetst aan de normen voor externe veiligheid.

Verder wordt ook gebruik gemaakt van diverse CPR/PGS richtlijnen (o.a NTA 8024, beoordeling van VMS) en wordt waar mogelijk gebruik gemaakt van diverse software programma's (zoals SAFETI-NL, PROTEUS). Zie ook bijlage V.

2. INSPECTIEBELEID

Toezicht en handhaving van het BRZO'99 is een taak van bevoegd gezag Wm, de Arbeidsinspectie (directie Major Hazard Controle MHC) en het College van B&W van de gemeente(n) waarin de inrichting is gevestigd. Het College van B&W laat zich met het oog op de voorbereiding op de rampenbestrijding, veelal vertegenwoordigen door de regionale en/of lokale brandweer. De rol van de brandweer bij inspecties is niet expliciet benoemd in de wettekst. In de praktijk worden inspecties bij VR-inrichtingen ter beoordeling van het VR onder verantwoordelijkheid van het bestuur van de regionale brandweer uitgevoerd. Bij PBZO-plichtige inrichtingen treedt de regionale brandweer op als adviseur van de lokale brandweer als vertegenwoordiger van het College B&W. Daarnaast bestaan in Nederland kernregio's voor BRZO'99 die de regionale brandweer adviseren bij de uitvoering van hun BRZO-taken. In de praktijk zijn adviseurs van de kernregio bij inspecties van VR-plichtige inrichtingen aanwezig in hun rol van adviseur van de regionale brandweer. Ambtenaren die optreden als toezichthouder moeten daarvoor zijn aangewezen door het bevoegd gezag (dus min. SZW, GS, College B&W).

De Provincie vervult, naast de milieu-inhoudelijke rol, ook de rol van coördinerend bevoegd gezag.

Toezicht en handhaving vinden gezamenlijk plaats door de genoemde overheden, maar elk afzonderlijk heeft zijn eigen verantwoordelijkheden en bevoegdheden daar waar het gaat om het toezicht en de handhaving van het BRZO'99. Provincie Overijssel kent een systeem waarbij per inrichting een (gekwalficeerde) inspecteur (inclusief een back-up) is benoemd. De Arbeidsinspectie hanteert een systeem waarbij per inrichting twee gekwalficeerde inspecteurs zijn benoemd in het kader van het BRZO'99, die beiden aan een inspectie kunnen deelnemen, afhankelijk van de complexiteit van de inrichting, de kwaliteit van het in de inrichting gehanteerde veiligheidmanagementsysteem en de noodzakelijk geachte continuïteit in toezicht ten behoeve de beschouwde inrichting.

De inspecties worden in principe altijd in integraal teamverband uitgevoerd, waarbij vertegenwoordigers van de (regionale) brandweer, Arbeidsinspectie (directie MHC) en het bevoegd gezag Wm aanwezig zijn. Deze overheden zullen telkens maximaal vertegenwoordigd worden door 2 personen, waardoor het inspectieteam niet groter is dan zes personen. Iedere overheid vaardigt in ieder geval één gecertificeerde inspecteur af. De richtlijn "Eisen aan inspectieteam BRZO, juli 2006" vormt hierbij de leidraad.

Naast dit team mag er maximaal één extra persoon tijdens de inspectie meelopen. Dat kan dan zijn bijvoorbeeld de vergunningverlener Wm, de handhaver Wvo of een medewerker die bij één van de partijen (bevoegd gezag, brandweer en arbeidsinspectie) in opleiding is tot BRZO-inspecteur.

Doel dat voor ogen wordt gehouden, is om de inspectiebelasting voor de inrichting tot een minimum beperken.

Doelstellingen inspecties

Bij een inspectie, die wordt uitgevoerd zoals artikel 24, lid 2 beoogt, wordt in ieder geval gecontroleerd of hetgeen in de inrichting wordt aangetroffen in overeenstemming is met de verplichtingen die voortvloeien uit de artikelen 5, 6, 10 (voor zover van toepassing) en 26 van het BRZO'99 (zie bijlage IV), teneinde na te gaan of:

- a. degene die de inrichting drijft kan aantonen dat hij passende maatregelen heeft getroffen om zware ongevallen te voorkomen;
- b. degene die de inrichting drijft kan aantonen dat hij in passende middelen heeft voorzien om de gevolgen van zware ongevallen op en buiten het bedrijfsterrein te beperken;
- c. de verstrekte gegevens en informatie de situatie in de inrichting trouw weergeven.”

Soorten inspecties

In het toezicht op BRZO-inrichtingen wordt onderscheid gemaakt tussen de systematische en planmatig uit te voeren inspecties en overige ad hoc inspecties. De systematische en planmatige inspecties zijn op hun beurt op te delen in de initiële inspecties en de vervolginginspecties.

De *initiële inspectie* is een preventieve inspectie die zich vooral richt op het toetsen van de aanwezigheid en het in de praktijk voldoen aan de systeemeisen en kenmerkt zich door een systeemgerichte (top-down) benadering (art. 24, lid 2 BRZO'99). Bij de initiële inspectie wordt aan de inrichting gevraagd om informatie te leveren, waaruit het gevoerde preventiebeleid volgt en waarmee de invulling van de diverse elementen van het veiligheidsbeheerssysteem (VBS) duidelijk wordt. Initiële VR-inspectie vindt plaats na het indienen van een nieuw VR. Na afloop van de inspectie is een beeld op hoofdlijnen verkregen of het bedrijf een goede passende structuur heeft opgezet. De initiële inspectie bij een PBZO-bedrijf heeft hetzelfde doel als bij een VR-plichtige inrichting. Alleen de wijze waarop de inspectie plaatsvindt is anders, omdat PBZO-plichtige inrichtingen geen VR hoeven op te stellen en deze informatiebron dus ontbreekt.

Op de initiële inspectie volgen de vervolginginspecties. Vervolginginspecties zijn planmatige preventieve inspecties en vinden hun oorsprong ook in artikel 24 van het BRZO'99. De vervolginginspecties gaan gedetailleerd in op de onderdelen van het VBS, waarbij met name wordt getoetst aan de implementatie en werking van het systeem. Bij VR-inrichtingen worden daarbij ook scenario's van concrete situaties op de daadwerkelijke veiligheidsprestatie doorgelicht (maatregelgerichte of bottom-up benadering). De vervolginginspectie kent een mix van systeemgerichte benadering en een maatregelgerichte benadering. De aanpak van vervolginginspecties volgt uit het meerjareninspectieplan.

Naast de periodieke preventieve inspecties kan blijken dat het op basis van de resultaten noodzakelijk is om vervolginginspecties uit te voeren. Die richten zich dan specifiek op het ongedaan maken van overtredingen die bij eerdere inspecties zijn geconstateerd.

De ad hoc inspecties zijn te verdelen in de reactieve inspecties en de thema-inspecties. De reactieve inspectie vindt zijn oorsprong meer in signalen van buitenaf (zoals klachten, incidenten of ongevallen). Signalen voor dit soort inspecties kunnen komen uit het eigen inspectiegebied, maar ook afkomstig zijn van andere gebieden (zoals het kenniscentrum BRZO). De thema-inspecties kunnen geïnitieerd worden door beleidsinzichten, politieke besluiten e.d.

Inspectiefrequentie

Voor zowel VR- als PBZO-inrichtingen wordt zoveel mogelijk een (periodieke) inspectiefrequentie gebaseerd op het landelijk vastgestelde “Model voor de invulling van het toezicht op BRZO-inrichtingen”. De inspectie-inzet (in dagen per jaar) wordt eveneens zoveel mogelijk bepaald aan de hand van het landelijk vastgestelde “Model invulling gepland toezicht”. Inzet voor incidenten/ongevallen onderzoek valt niet onder de reikwijdte van het model. Toepassing van de genoemde modellen dienen in eerste instantie als hulpmiddel/ leidraad. De uitkomsten hoeven niet in alle gevallen binden te zijn.

Ontwikkelingen, wijzigingen en resultaten van toekomstige inspecties en handhaving kunnen eventueel leiden tot een andere inspectiefrequentie. De resultaten van het “Model invulling gepland toezicht” vormen mede de basis voor het meerjareninspectieplan.

Rapportage

Elke inspectie wordt afgerond met een rapportage. De inspectiepartners zorgen dat de afzonderlijke bijdragen (lieft binnen 2 weken) na de inspectie bij het bevoegd gezag Wm (en in kopie bij het BRZO-loket) beschikbaar zijn. Met de NIM wordt een gezamenlijk rapport opgesteld volgens een vaststaand model. Het hele traject tot de oplevering van eindrapport is zodanig dat het definitieve rapport binnen 8 weken na de uitgevoerde inspectie in bezit van het bedrijf is.

Het bevoegd gezag Wm (met medewerking van het BRZO-loket) verzorgt de verzending van de definitieve inspectierapportage, voorzien van een algemene samenvattende brief naar de inrichting. De overheidspartners worden middels afschriften van de genoemde brieven en rapportages mede in kennis gesteld.

Bij de initiële inspectie dient een conclusie van het nieuwe VR te worden vastgesteld door de afzonderlijke besturen.

3. HANDHAVINGSBELEID

Algemeen

Bevoegde gezagen, zijnde college van B&W, Arbeidsinspectie en Bevoegd gezag WM bepalen wat het beleid is met betrekking tot de handhaving naar aanleiding van geconstateerde overtredingen. Het handhavingsbeleid is beschreven in:

- Wet milieubeheer: beleidsformulering per bevoegd gezag. De uitvoering moet voldoen aan kwaliteitseisen volgens de AMvB kwaliteitseisen bestuursrechtelijke handhaving. Deze AMvB hangt nauw samen met het project Professionalisering van de milieuwethandhaving. In de AMvB zijn de in het professionaliseringsproject ontwikkelde kwaliteitscriteria vertaald naar kwaliteitseisen voor de handhavingsorganisatie en uitvoering van de handhaving. *Voor het Overijsselse is op bestuurlijk niveau hiervoor de Provinciale handhavingsstrategie 2005 opgesteld en ondertekend door alle BRZO partners.*
- Arbeidsomstandighedenwet: beleidsformulering door de staatssecretaris van SZW. Het beleid is beschreven in de nota Handhavingsbeleid BRZO (2003), en gepubliceerd in de staatscourant 2003, nr. 145 van 31 juli 2003.
- Wet rampen en zware ongevallen: beleidsformulering per bevoegd gezag. Er is geen landelijk model beschikbaar;
- Brandweerwet: beleidsformulering per bevoegd gezag (in de praktijk het bestuur van de regionale brandweer). Voor het handhavingsbeleid voor bedrijfsbrandweren (artikel 13) is een landelijk model opgesteld.

Handhaving BRZO-voorschriften.

Bij het onderzoeken van overtredingen en een daarop volgend handhavingstraject kan er overlap zijn tussen de taak- en aandachtsvelden van de handhavingspartners. *De handhavingspartners spreken dan ook nadrukkelijk af om bij de uitvoering van het BRZO'99 maximale afstemming en samenwerking te zoeken met elkaar, maar ieder behoudt zijn eigen verantwoordelijkheid met betrekking tot toezicht en handhaving.*

Het BRZO'99 zelf geeft niet aan concreet aan welke handhavingspartner welk deel van het BRZO handhaaft. In landelijk verband zijn daartoe voorstellen gedaan. In bijlage IV is een overzicht opgenomen dat antwoord geeft op de vraag wie wat in hoofdzaak primair handhaaft.

Een overtreding van BRZO-voorschriften kan leiden tot verschillende bestuurlijke handhavingsacties, variërend van een enkele aanschrijving met opmerkingen tot en met het stilleggen van een inrichting, afhankelijk van de aard en omvang van de overtreding. Voor handhaving in het kader van BRZO'99 is voor Wm bevoegd gezag de *Provinciale handhavingsstrategie 2005* leidend.

De Arbeidsinspectie directie MHC heeft hiervoor de Nota Handhavingsbeleid BRZO'99, gepubliceerd in de Staatscourant 31 juli 2003, nr. 145/ pag 11 (te benaderen via www.arbeidsinspectie.nl; handhavingsbeleidsnota's). In de Nota Handhavingsbeleid BRZO 1999 is vastgelegd hoe de Arbeidsinspectie directie Major Hazard Control (MHC) zorgt, door toezicht en

handhaving, voor de naleving van de relevante wet- en regelgeving en de uitvoering van het beleid dat betrekking heeft op de interne veiligheid;

Het overgrote deel van de overtredingen van artikelen in de Arbowet zijn onder het sanctioneringssysteem van bestuurlijke boete gebracht. Een aantal artikelen is echter onder het strafrechtelijke sanctioneringssysteem blijven vallen, waaronder artikel 6 Arbowet onder dit artikel is het Besluit Risico's Zware Ongevallen '99 (BRZO'99) geplaatst. Dit betekent dat alle zaken die te maken hebben met het beheersysteem dat het bedrijf onderhoudt ter voorkoming of beperking van zware ongevallen met gevaarlijke stoffen strafrechtelijk worden afgedaan. Te weten een waarschuwing of eis tot naleving, eventueel gevolgd door een Proces-verbaal.

Richtlijnen zoals de PGS-6 (voorheen CPR 20) en de Europese "Guidelines on a major accident prevention policy and safety management system, as required by council directive 96/82/EC (Seveso II)" zijn voorschriften en aanbevelingen waarop niet rechtstreeks gehandhaafd kan worden. Voor de juiste invulling van het gestelde in de wetgeving kunnen er echter wel waarschuwingen (op concrete voorschriften) of eisen (op niet concrete voorschriften) worden gesteld, die gerelateerd zijn aan invulling van deze voorschriften met behulp van voornoemde richtlijnen. Dit is derhalve wel handhaafbaar.

Naast de bestuurlijke handhaving kan in het kader van het BRZO'99, conform de handhavingsstrategie, ook strafrechtelijk worden opgetreden. Het opmaken van een procesverbaal kan zowel door BOA's in eigen dienst als door de politie worden gedaan. Strafrechtelijk optreden gebeurt altijd in samenwerking met het Openbaar Ministerie.

Ernstige overtredingen

De neiging bestaat overtredingen met een organisatorisch karakter minder ernstig in te schatten dan overtredingen met een technisch karakter. Hoewel dit in een aantal gevallen zo is, moet het belang van de organisatorische voorzieningen niet worden onderschat. De belangrijkste rechtvaardigingsgronden voor de Seveso II regelgeving zijn de organisatorische voorzieningen, die in de regel de oorzaak zijn van zware ongevallen. De memorie van toelichting op het BRZO'99 is wat dat betreft duidelijk: "Uit onderzoek naar de door de lidstaten gemelde zware ongevallen in de Europese Gemeenschap heeft de Europese Commissie geconcludeerd dat in 90 % van de gevallen de oorzaak van het ongeval lag in slecht beheer, zoals een gebrekkige organisatie, een ontoereikende opleiding of het niet rekening houden met de mogelijkheid van menselijk falen."

Het grote belang dat aan de organisatorische aspecten wordt toegekend mag niet leiden tot de denkfout dat het blijven bestaan van organisatorische overtreding altijd tot een incident met gevaarlijke stoffen zal leiden.

Zo is het ontbreken van een wijzigingsprocedure op zich een ernstige tekortkoming, maar dat wil niet zeggen dat elke wijziging in een Lost Of Containment zal resulteren. Wel is de kans op zware ongevallen door het ontbreken van een formele procedure zo groot dat het (ongecontroleerd) aanbrengen van wijzigingen niet toegestaan kan worden.

In het BRZO'99 en de RRZO'99 staat aangegeven welke zaken door de inrichting moeten worden geregeld. *Hoe* men dat regelt, wordt in het BRZO'99 niet verder uitgewerkt. Het RIB-2 en de PGS-6 (voorheen CPR 20) geven een normerende interpretatie van de genoemde regels, maar zijn daarbij niet bedoeld als dwingend voorschrift. Indien een inrichting dus op een vergelijkbare of betere manier informatie levert, die voldoet aan de eisen zoals vastgelegd in de regelgeving, dan mag dit dus ook op een manier gebeuren die afwijkt van de beschrijving in het RIB-2 of PGS-6.

Bij het niet voldoen aan deze niet dwingende voorschriften, zal het wegnemen van deze **tekortkoming** gerealiseerd worden door middel van het maken van een afspraak (met termijnen) daarover. Het concretiseren vindt plaats aan de hand van de PGS-6, waarbij e.e.a. bij voorkeur (bv. via een ambtshalve wijziging) in de milieuvergunning wordt vastgelegd.

In overleg tussen de betrokken overheden zal worden bepaald wie de sanctie zal opleggen. In bijlage IV is aangegeven welk overheidsorgaan het primaat heeft bij de handhaving. Ook hier kan op basis

van het samenstel van de constateringen, en in onderling overleg, worden besloten dat een andere overheid de handhaving oppakt.

Ieder bevoegd gezag bepaalt in principe zelf op welke termijn een handhavingstraject wordt ingezet. Hierbij kan het dus voorkomen dat een handhavingstraject sneller wordt ingezet, dan dat de NIM-rapportage gereed of verzonden is.

Daarnaast bestaat de mogelijkheid dat meerdere overheden tegelijkertijd een handhavingstraject inzetten. Daarmee wordt een versterking van elkaars handhavingstrajecten gerealiseerd. Belangrijk is dan wel dat er een inhoudelijke afstemming (o.a. op de te stellen termijnen) is tussen de diensten.

Doorwerking constateringen in vergunningen en rampbestrijdingsplannen

Vergunningen

Zowel de Provincie als gemeenten zijn belast met het verlenen van milieuvergunningen aan BRZO-inrichtingen. De inspecteurs informeren, via het BRZO-loket, telkens na afloop van een inspectie de vergunningverlener(s) over de constateringen. Zonodig doen zij voorstellen voor het aanpassen van de milieuvergunning. Ook worden aanbevelingen gedaan voor het stellen van nadere voorschriften op het vlak van externe veiligheid. Gedacht kan hierbij worden aan het stellen van specifieke eisen die de beheersing van incidenten en het beperken van de effecten daarvan moeten verbeteren. De aanbevelingen moeten dan gezien worden als een (niet bindend) advies. De keuze om uiteindelijk al dan niet de vergunning aan te passen ligt bij de vergunningverlener, tenzij de bij de inrichting aangetroffen situatie onvoldoende (technische en organisatorische) maatregelen met zich meebrengt om de veiligheidssituatie te beheersen. Wanneer de vergunningverlener en inspecteur niet tot overeenstemming komen dan zal op *managementniveau* een bindend besluit moeten worden genomen.

Rampbestrijdingsplannen

De zorg voor brandweer en rampbestrijding is een verantwoordelijkheid van het College van B&W. Dit betekent dat B&W een bedrijfsbrandweer aanwijst en daarop kan handhaven. Daarnaast moet het College van B&W beschikken over een rampenplan, waar het beleid ten aanzien van het opstellen van rampbestrijdingsplannen onderdeel van is. Alleen voor VR inrichtingen is een rampbestrijdingplan op grond van wet- en regelgeving verplicht. Voor overige risicovolle inrichtingen (zoals PBZO-plichtige inrichtingen) besluit de burgemeester over het al dan niet opstellen van een rampbestrijdingsplan. Het rampbestrijdingsplan voor VR-inrichtingen wordt beoordeeld door de regionale brandweer.

Het College van B&W is verantwoordelijk voor het informeren van de bevolking, de Commissaris van de Koningin en de betrokken instanties over de risico's die zij lopen als gevolg van een ramp en over de maatregelen die het College heeft getroffen (bv. rampbestrijdingsplan) en die de geïnformeerde zelf moet treffen.. De hiervoor benodigde informatie is beschikbaar via de verschillende documentatie van de inrichting (VR, PBZO-document etc.)

Indien naar aanleiding van de BRZO-inspectie de (regionale) brandweer aanleiding ziet om het bestaande rampbestrijdingsplan aan te passen, dan zal zij daarover de betreffende gemeente adviseren. Redenen om een rampbestrijdingsplan aan te passen kunnen onder meer gelegen zijn in veranderingen in de omgeving van de inrichting (bijvoorbeeld woningbouw), veranderingen binnen de inrichting (bijvoorbeeld uitbreiding van activiteiten), veranderingen binnen de (bedrijfs)brandweerorganisatie, veranderingen in preventief en repressief materieel.

4. ORGANISATIE EN WERKWIJZE

Betrokken partijen

Bij de uitvoering van de BRZO-taak zijn diverse partners betrokken. Een overzicht is opgenomen in bijlage II.

Rollen en taakverdeling

In hoofdstuk 2 is kort ingegaan op de producten die bij de uitvoering van de BRZO-taak (periodiek) moeten worden opgeleverd. In bijlage VIII is, naast een beschrijving van het product, tevens aangegeven welke rol de overheidspartners bij de realisatie van die producten heeft.

Overlegstructuren

Voor een adequate uitvoering en het maximaliseren van de blijvende betrokkenheid worden diverse overlegstructuren in het leven geroepen. In onderstaand overzicht wordt aangegeven welke overlegstructuren zullen bestaan en wordt aangegeven wat het doel is van het overleg.

- BRZO-coördinatorenoverleg. De frequentie van dit overleg is ongeveer 6* per jaar. In dit overleg vindt interprovinciale uitwisseling van informatie plaats. Landelijke ontwikkelingen worden in dit overleg besproken en er worden nauwe contacten onderhouden met onder meer het LAT (Landelijk regie team BRZO met de daarin gehaakte Portaalgroep en Regiegroep)
- Regionaal platform (BAP-overleg): De frequentie van dit overleg is tenminste 2* per jaar, maar kan naar believen worden uitgebreid. In dit overleg wordt informatie uitgewisseld tussen provincie, gemeente, brandweer en arbeidsinspectie. Daarin komen onder ander het (op ambtelijk niveau) opstellen en evalueren van het inspectieprogramma, meerjareninspectieprogramma, jaarplan etc aan de orde. In dit overleg worden ook verdere afspraken gemaakt over de samenwerking.
- Managementoverleg. Dit overleg zal 1* per jaar plaatsvinden met als doel om op hoofdlijnen over BRZO-activiteiten te spreken en de samenwerking te evalueren.
- Inspectieteams: Deze teams komen bij elkaar ter voorbereiding van een BRZO-inspectie of een beoordeling van een VR of kennisgeving. Het team bestaat uit tenminste provincie, Arbeidsinspectie en brandweer. Indien de BRZO-taak door een gemeente is overgedragen aan GS dan wordt een vertegenwoordiger van de gemeente uitgenodigd. Dat geldt ook voor het ‘close-out’ gesprek na een inspectie.
- BRZO-EV overleg: dit is een intern provinciaal overleg met BRZO-inspecteurs en specialisten EV van de provincie. Dit overleg vindt 2* per jaar plaats en in dit overleg komen vooral afstemmingsaspecten aan de orde.

BRZO-loket

Het BRZO-loket is bereikbaar bij de provincie Overijssel via de bijlage II genoemde BRZO-coördinator of via **e-mail: coördinatie.externe-veiligheid@overijssel.nl**

Mandatering

In het kader van de Regionale samenwerking hebben diverse gemeenten de uitvoeringstaak aan de provincie Overijssel overgedragen. Er is daarbij geen sprake van mandatering of delegatie. Afspraken zijn in aparte samenwerkingscontracten vastgelegd.

Voor wat betreft het uitvoeren van het bestuurlijke Inspectieprogramma en veelal ook het opstellen ervan, worden de wettelijke taken van het College van B&W uitgevoerd door de regionale brandweer. Bij PBZO-inspecties is voor de regionale brandweer geen wettelijke, maar een adviesrol aan het college weggelegd. De ambtenaren van de regionale brandweer moeten daarvoor door het betreffende college aangewezen zijn als toezichthouder.

Dossiervorming

Voor elke inrichting waarop het BRZO'99 van toepassing is en waarvoor de provincie werkzaamheden verricht, wordt een apart BRZO-dossier samengesteld. Dit dossier is voor alle betrokken inspecteurs en toezichthouders van de bevoegde gezagen toegankelijk en is te raadplegen bij het BRZO-loket. Verder wordt, onder de verantwoordelijkheid van het BRZO-loket een digitaal archief opgebouwd, waarin alle digitale stukken van de betrokken inrichting worden gearchiveerd.

In dit archief (papier en digitaal) worden ten minste de volgende zaken gearchiveerd:

- kennisgeving
- VR (voor zover van toepassing)
- beoordelingen van het VR (verzoek om aanvullende informatie, opmerkingen inspectiepartners, oordelen inspectiepartners)
- beschikking aanwijzing dominobedrijf
- door de inrichting overlegde documentatie (zoals PBZO-document, VBS, verbeterplannen etc)
- documenten aangaande de inspectie (inspectieplan, inspectieagenda, deel bijdragen inspectierapport van de partners)
- correspondentie (niet de beschikkingen) met de inrichting (handhavingsbrieven)
- beschikkingen (handhaving, domino, aanwijzing bedrijfsbrandweer)
- notulen overleggen

De intentie is om dit digitale archief ook voor de inspectiepartners 'on-line' beschikbaar te stellen.

Realisatie producten en kwaliteitscriteria

In hoofdstuk 2 van dit inspectieprogramma is ingegaan op de producten en de kwaliteitscriteria zoals die aan de diverse BRZO-producten worden gesteld. In het kwaliteitsmanagementsysteem van de provincie Overijssel zijn procedures opgenomen waarin wordt beschreven hoe de producten op een eenduidige manier tot stand komen en hoe de kwaliteitscriteria worden gemonitord. De procedures volgen de lijnen zoals die in de Werkwijzer BRZO zijn opgenomen.

De uitvoering van de BRZO-taak wordt uitgevoerd door medewerkers die daarvoor voldoende zijn opgeleid. De Provincie, Arbeidsinspectie en de regionale brandweer zorgen er continu voor dat wordt voldaan aan de eisen zoals die in de Maatlat zijn opgenomen.

BIJLAGE I: Overzicht BRZO-inrichtingen binnen de provincie Overijssel³

Naam inrichting	Straat	Huisnr.	Plaats	Gemeente	Postcode	Bevoegd gezag	VR	PBZO	In ⁴
Mallinckrodt Baker B.V.	Teugseweg	20	Deventer	Deventer	7418 AM	Gemeente Deventer		X	
Ovako Twente B.V.	Bedrijvenpark Twente	295	Almelo	Almelo	7602 KK	Gemeente Almelo		X	
Vivochem Almelo	Bedrijvenpark Twente	49	Almelo	Almelo	7602 KC	Gemeente Almelo	X		
Rhee Beheer B.V.	Twekkeler-Es	8	Enschede	Enschede	7547SM	Gemeente Enschede		X	
Weghorst Oliko Retail B.V.	Kanaalstraat	335	Enschede	Enschede	7547AT	Gemeente Enschede		X	
Jansen Chrom BV	Oosterstraat	202	Enschede	Enschede	7531 BT	Gemeente Enschede		X	
Thales Nederland BV	Haaksbergerstraatweg	49	Hengelo	Hengelo	7554 PA	Gemeente Hengelo		X	X
Hardchroom Techniek Nederland BV	Opaalstraat	19	Hengelo	Hengelo	7554 TS	Gemeente Hengelo		X	X
Van der Sluijs Tankopslag B.V.	Aardoliestraat	5	Hengelo	Hengelo	7553GT	Gemeente Hengelo	X		X
AKZO Nobel Chemicals BV, regio Hengelo ³ (nog tijdelijk)	Boortorenweg	27	Hengelo	Hengelo	7554 RS	Gemeente Hengelo	(X)		(X)
Schenker-BTL BV	Hanzepoort	10	Oldenzaal	Oldenzaal	7575 DA	Gemeente Oldenzaal		X	X
Tank Terminal Zwolle	Katwolderweg	10	Zwolle	Zwolle	8041AD	Gemeente Zwolle	X		
DMI Europe B.V.	Botterweg	65	Zwolle	Zwolle	8042 PA	Gemeente Zwolle	X		
DMI Europe BV.	Grote Voort	8-10	Zwolle	Zwolle		Gemeente Zwolle	X		
SITA Ecoservice B.V.	Bedrijvenpark Twente	43	Almelo	Almelo	7602KC	Provincie Overijssel		X	X
NV Gasunie Installatie Ommen	Vilsterse Allee	11	Vilsteren	Ommen	7734PB	Provincie Overijssel	X		X
AKZO Nobel Polymer Chemicals B.V.	Zutphenseweg	10	Deventer	Deventer	7418 AJ	Provincie Overijssel	X		X
Elementis Specialties B.V.	Langestraat	167	Delden	Hof van Twente	7431 AE	Provincie Overijssel	X		X
Hardix Vuurwerk B.V	Kraanvogelweg	8	Kampen	Kampen	8262 AM	Provincie Overijssel		X	X

³ Stand van zake per 01-09-2006; AKZO Nobel Chemicals te Hengelo zal in de loop van 2007 BRZO-plichtig af worden.

⁴ In deze kolom wordt aangegeven welke bedrijven binnen dit bestuurakkoord vallen.

BIJLAGE II: Betrokken BRZO partijen binnen de provincie Overijssel

Dienst	contactpersoon	postadres	plaats	telefoon
Provincie Overijssel Eenheid EMT: <ul style="list-style-type: none"> BRZO coördinator/ team handhaving team vergunningverlening 	Marlies Ellenbroek Henri Hiltjesdam	Postbus 10078	8000 GB Zwolle	038-4997602 038-4997634
Arbeidsinspectie directie. MHC, regio Oost	Charlotte Kottier-Ensink	Postbus 9018	6800 DX Arnhem	026-35571111
Regio brandweer Twente	Manon Oude Wolbers	Postbus 1400	7500 BK Enschede	053-4876570
Regio brandweer IJssel Vecht	Johan Kloppenburg	Postbus 1453	8001 BL Zwolle	038-4281928
Hulpverleningsdienst Groningen	Erric Vorstman Daphne Oude Veldhuis	Postbus 584	9700 AN Groningen	050-3674619 050-3674765
Gemeente Zwolle: <ul style="list-style-type: none"> handhaving vergunningverlening 	Arno Eleveld	Postbus 1007	8000 GA Zwolle	
Gemeente Almelo: <ul style="list-style-type: none"> handhaving vergunningverlening 	Stephan Oude Vrielink René Maathuis	Postbus 5100	7600 GC Almelo	0546-541091
Gemeente Enschede: <ul style="list-style-type: none"> handhaving vergunningverlening 	Jos Kleinsmit	Postbus 173	7500 AD Enschede	053-4815403
Gemeente Oldenzaal: <ul style="list-style-type: none"> handhaving vergunningverlening 	Koert van het Hoff	Postbus 354	7570 AJ Oldenzaal	
Gemeente Hengelo: <ul style="list-style-type: none"> handhaving vergunningverlening 	Michel Bekker Daniël Broers	Postbus 18	7550 AA Hengelo	074-2459411
Gemeente Hof van Twente		Postbus 48	7490 AA Delden	0547-858585
Gemeente Ommen		Postbus 100	7730 AC Ommen	0529-459100
Gemeente Deventer		Postbus 5000	7400 GC Deventer	0570-693911
Waterschap Groot Salland		Postbus 60	8000 AB Zwolle	038-4557200
Waterschap Regge en Dinkel		Postbus 5006	7600 GA Almelo	0546-832525
Waterschap Reest en Wieden		Postbus 120	7940 AC Meppel	0522-276767
Waterschap Rijn en IJssel		Postbus 148	7000 AC Doetinchem	0314-369369
Waterschap Velt en Vecht		Postbus 330	7740 AH Coevorden	0524-592222
Rijkswaterstaat, directie Oost Nederland		Postbus 9070	6800 ED Arnhem	026-3688911

Bijlage III: Overzicht samenwerkingsverbanden gemeenten en Provincie

Onderstaand overzicht maakt inzichtelijk op welke wijze de gemeenten aan de kwaliteitseisen van de Maatlat voldoen en op welke onderdelen daartoe onderlinge samenwerking is gezocht.

	WM-bevoegd gezag BRZO	Opstellen bestuurlijk Inspectieprogramma	Opstellen Meerjarenplannen/ inspectieplan	Toezicht houden	Opstellen inspectierapport
Hengelo	Ja	P	P	P	P
Oldenzaal	Ja	P	P	P	P
Almelo	Ja	G	G	P	P
Enschede	Ja	G	G	P	P
Zwolle	Ja	G	G	P	P
Deventer	Ja	D	D	D	D
Hof van Twente	-	P			
Ommen	-	P			
Kampen	-	P			

Uitgevoerd door:

G = gemeente

P = provincie

D = DCMR

BIJLAGE IV: Handhavingsprimaat⁵

Het BRZO'99 is gebaseerd op 4 wetten, te weten: Arbeidsomstandighedenwet; Wet rampen en zware ongevallen; Wet milieubeheer en de Brandweerwet 1985

Hieronder is de wettelijke basis aangegeven van een aantal voor de handhaving relevante artikelen van het BRZO'99. Het overzicht is gebaseerd op de toelichting op het BRZO'99 onder 'handhaving'. Het primaat in de handhaving is vet weergegeven, maar er zal altijd afstemming plaats vinden tussen de partners wie uiteindelijk het initiatief neemt. Dit hangt onder meer af van de aard van de overtreding en een eventuele relatie met een ander overtreden artikel.

Artikel BRZO '99	3	5	6	7 lid3	9	10 lid1	11	13 lid1	14	16 lid4	17	21	22	23	25	26	27 lid1	27 lid3	28	29
Arbeidsomstandighedenwet (Arbeidsinspectie)	X	X*	x	X	X	x	X	x	x	x	x	x	x	X		x	X	x	x	X
Wet milieubeheer (Provincie, gemeente)		X*	X	X	x	X		X	X	X	X	x	X			X	x	X	X	
Wet rampen en zware ongevallen (Burgemeester en Wethouders) (Burgemeester)			x	X		x			x	x	x	X	x		X	x		x	x	
Brandweerwet 1985 (Bestuur regionale brandweer)						x														

Artikel 3: drijver inrichting

Artikel 5: preventiebeleid zware ongevallen en veiligheidsbeheerssysteem

- AI heeft primaat op PBZO-document
- AI heeft primaat op VBS elementen 1, 2, 4 en gedeeltelijk 5 (vwb interne veiligheid)
- Provincie heeft primaat op VBS elementen 3, gedeeltelijk 5 (vwb externe veiligheid), 6 en 7

Artikel 6: informatieplicht aan bevoegd gezag

Artikel 7 lid 3: informatieplicht buurbedrijven die onder het BRZO vallen

Artikel 9: actueel veiligheidsrapport in inrichting aanwezig. Alleen de AI kan hierop handhaven!

Artikel 10 lid 1: QRA en plicht dat ontwerp, onderhoud, constructie en exploitatie voldoende veilig en betrouwbaar zijn

Artikel 11: andere werknemers informeren

Artikel 13 lid 1 en Artikel lid 2 en 3. Informatie in aanvraag Wm.

Artikel 14: evalueren veiligheidsrapport

Artikel 16 lid 4: verzoek aanvullende informatie VR

⁵ Broens (2003)

Artikel 17: aantal exemplaren VR

Artikel 21: Lijst met gevaarlijke stoffen. Het ligt voor de hand dat de brandweer hierin het primaat heeft. Het artikel is echter niet gebaseerd op de Brandweerwet.

Artikel 22: intern noodplan

Artikel 23: niet in werking brengen of houden van een inrichting

Artikel 25: handelen in strijd met () is economisch delict

Artikel 26: toezenden kennisgeving

Artikel 27: lid 1 en lid 3 opstellen veiligheidsrapport en stoffenlijst

Artikel 28: toesturen veiligheidsrapport

Artikel 29: verstrekken gegevens na een zwaar ongeval aan de AI

Bijlage V: Toelichting op criteria bij beoordeling inspecties

CPR/PGS- richtlijnen

CPR/PGS-richtlijnen zijn voor inrichtingen niet algemeen geldend. De richtlijnen moeten in milieuvergunningen worden opgenomen voordat zij rechtskracht krijgen. Omdat de CPR/PGS-richtlijnen vooral betrekking hebben op inrichtingen met gevaarlijke stoffen en het omgaan met gevaarlijke stoffen zijn de CPR/PGS-richtlijnen van belang bij de beoordeling en inspecties van BRZO inrichtingen.

RIB'99, addendum RIB'99 en RIB-2 (voorheen CPR20, nu PGS6)

De RIB documenten zijn bedoeld om de regels zoals die in het BRZO en RRZO zijn vastgelegd toe te lichten. De RIB-documenten geven dus een normerende interpretatie van de genoemde regels, maar zijn niet bedoeld als dwingende voorschriften. Het RIB is bedoeld voor inrichtingen die VR-plichtig zijn, zodat zij, gebruik makend van het RIB, een verdere uitwerking kunnen geven van de verplichtingen.

Het RIB'99 is uitgebracht in 1999 en in 2005 is daarop het addendum verschenen. Het RIB-2 is verschenen in 2006 en zal zijn eerste toepassing krijgen bij veiligheidsrapporten die in 2007 (en daarna) door de inrichtingen ter beoordeling worden aangeboden. In het RIB-2 zal voor wat betreft de invulling van het VBS verwezen worden naar de NTA 8620. Die heeft daarmee dezelfde status als het RIB. NTA staat voor Nederlands Technische Afspraak (NEN). De NTA 8620, de technische specificatie voor een veiligheidsbeheerssysteem, is gekoppeld aan het RIB-2. Het vormt de interpretatie voor de invulling van de VBS-eisen uit het BRZO.

Risico's voor het oppervlakte water

Door het Landelijk Bestuurlijk Overleg Water (LBOW, de opvolger van CIW) zijn diverse rapportages gemaakt die gebruikt worden bij het beoordelen van de risico's voor het oppervlaktewater. Deze rapporten zijn niet algemeen geldend en hebben daardoor pas rechtskracht wanneer deze in de Wvo-vergunning zijn opgenomen. Handhaving van risico's op ongewenste lozingen kan echter maar beperkt worden gereguleerd in de Wvo-vergunning, waardoor het Wm-bevoegd gezag waar mogelijk de zaken uit de LBOW-rapporten mee moeten nemen tijdens de beoordelingen.

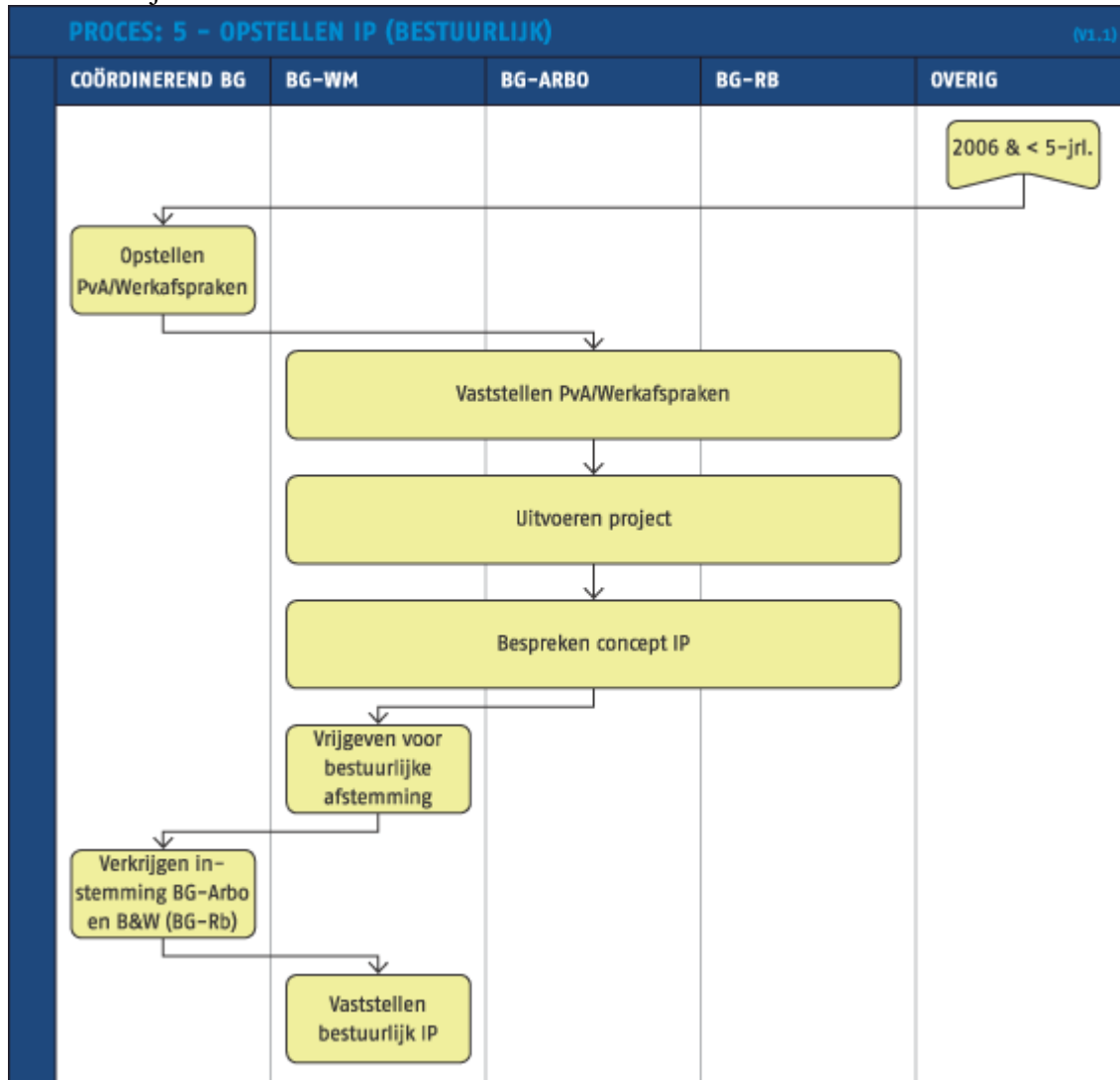
In dat verband zijn de volgende rapporten van belang die worden betrokken bij de uitvoering van het BRZO:

- CIW-nota "Integrale aanpak van risico's van ongewenste lozingen (2000).
- Beschrijving van de stand der veiligheidstechniek tbv. preventieve aanpak van de risico's van ongewenste lozingen.
- Beschrijving van de methode voor de selectie van activiteiten binnen inrichtingen ten behoeve van het uitvoeren van studies naar risico's van ongewenste lozingen.

Bijlage VI. Procedureschema's

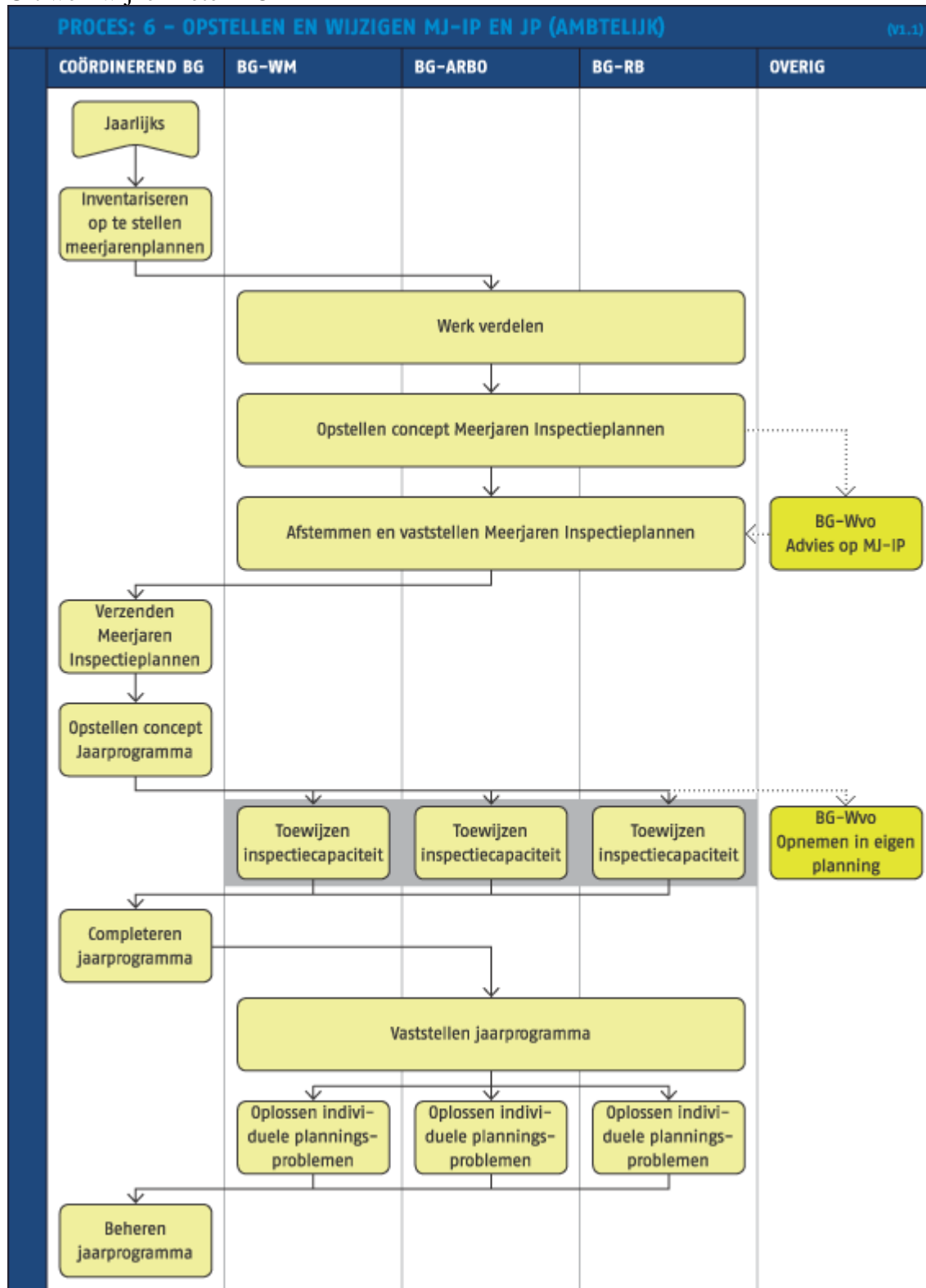
1. Procedureschema opstellen bestuurlijke Inspectieprogramma

Uit werkwijzer: BeteRZO



2. Procedureschema opstellen en wijzigen ambtelijke Meerjareninspectieplan en jaarprogramma.

Uit werkwijzer BeteRZO



Bijlage VII: Overzicht Brandweertaken

Besluit Risico's Zware ongevallen 1999 (BRZO'99): PBZO- en VR-inrichtingen

Het BRZO'99 is een Algemene Maatregel van Bestuur op basis van artikelen uit de Wet milieubeheer, de Arbeidsomstandighedenwet, de Wet Rampen en Zware Ongevallen en de Brandweerwet 1985. Hieronder volgt een samenvatting van belangrijke taken vanuit het oogpunt van de voorbereiding op rampenbestrijding.

Brandweerwet 1985 (BW'85)

De regionale brandweer ontleent haar bestaansrecht aan artikel 3 van deze wet en is onder meer belast met de operationele voorbereiding op de coördinatie van de bestrijding van rampen en zware ongevallen en het optreden in buitengewone omstandigheden, het adviseren van de colleges van B&W t.a.v. brandbestrijding en –beperking in bepaalde objecten en het verzorgen van oefeningen voor het optreden in groter verband (art. 4). In de praktijk wordt deze taak vorm gegeven door een nauwe betrokkenheid bij het opstellen van rampenplannen, het adviseren bij het opstellen van rampbestrijdingsplannen en het organiseren, uitvoeren en evalueren van grootschalige oefeningen.

Het college van B&W kan een inrichting die in geval van een brand of ongeval bijzonder gevaar kan opleveren voor de openbare veiligheid aanwijzen als bedrijfsbrandweerplichtig (art. 13). Hierbij treedt het bestuur van de regionale brandweer op als adviseur (zie Bbbw). Op basis van het Besluit ambtenaren Brandweerwet 1985 zijn de (onder)commandanten en de personeelsleden in de rang van adjunct-hoofdbrandmeester of hoger van de gemeentelijke brandweren aangewezen als toezichthouder voor het naleven van artikel 13 van de Brandweerwet 1985.

Besluit bedrijfsbrandweren (Bbbw)

Het Bbbw bepaalt welke inrichtingen in aanmerking komen om aangewezen te worden als bedrijfsbrandweerplichtig, en dit zijn in elk geval de BRZO-inrichtingen (art. 2). Voordat tot het vaststellen van de aanwijzing wordt overgegaan wordt het bestuur van de regionale brandweer in de gelegenheid gesteld advies uit te brengen (art. 4); dit geldt ook voor het wijzigen of intrekken van de aanwijsbeschikking (art. 6). In de praktijk beoordeelt de regionale brandweer het rapport inzake de bedrijfsbrandweer (art. 3) en het VR (art. 16 BRZO'99) en geeft advies op de aanwijsbeschikking.

Wet Rampen en Zware Ongevallen (WRZO)

Het college van B&W is belast met de voorbereiding van de bestrijding van rampen en zware ongevallen in de gemeente en bevordert in het bijzonder het houden van oefeningen en de totstandkoming van afspraken, die nodig zijn voor een doelmatige bestrijding van rampen en zware ongevallen (art. 2). In de praktijk wordt een groot deel van deze taken uitgevoerd door de afdeling brandweer van de gemeente, e.e.a. in samenwerking met de regionale brandweer als het om de voorbereiding op de rampenbestrijding in groter verband gaat.

In het kader van de voorbereiding stelt het college vierjaarlijks een rampenplan vast (art. 3) en de burgemeester stelt vierjaarlijks (een) rampbestrijdingsplan(nen) (RBP) vast voor die zware ongevallen waarvan de plaats, aard en gevolgen voorzienbaar zijn (art. 4). Dit betekent dat voor objecten met specifieke risico's een RBP kan worden opgesteld; dit is minimaal verplicht voor VR-inrichtingen, (zie BRI) en luchtvaartterreinen met een brandrisicoklasse hoger dan 3 (zie Besluit rampbestrijdingsplannen luchtvaartterreinen), etc.

In het WRZO wordt in artikel 10a geregeld dat iedereen die beschikt over veiligheidstechnische informatie die relevant is voor de voorbereiding op de rampenbestrijding deze ter beschikking stelt aan het college van B&W, de burgemeester en de regionale brandweer. Een veiligheidsrapport bevat in elk geval deze informatie. Deze informatie wordt ook gebruikt om te voldoen aan de plicht om de bevolking, de commissaris van de Koning en Onze Minister op passende wijze te informeren vooraf (art. 10b en c) en tijdens een ramp (art. 11a).

Het is aan het college te besluiten tot het aanwijzen van ambtenaren die toezicht houden (art. 25b) op de informatievoorziening benodigd voor de voorbereiding op rampen (uitvoering art. 10a). Dit geldt volgens de wettekst in elk geval voor rampen die zijn aangewezen waarvoor een rampbestrijdingsplan wordt opgesteld (art. 4a). Dit betekent dat het college voor het toezicht houden bij in elk geval de VR-inrichtingen (zie BRI, hieronder) toezichthouders moet aanwijzen. Dit artikel geeft ook aan dat er regels

worden gesteld over dit toezicht; deze regels zijn gesteld in het BRZO'99. Concreet betekent dit dat minimaal toezicht gehouden moet worden bij de VR-inrichtingen om te beoordelen of zij voldoen aan de informatieverplichting.

Besluit Rampbestrijdingsplannen inrichtingen (BRI)

Het BRI bepaalt dat een RBP verplicht is voor VR-plichtige inrichtingen (art. 1), tenzij de burgemeester beargumenteerd anders beslist (art. 8). Een RBP moet 1 jaar na het indienen van het VR door de burgemeester vastgesteld zijn (art. 2). Het college van B&W is verantwoordelijk voor het driejaarlijks oefenen van het RBP t.a.v. juistheid, volledigheid en bruikbaarheid (art. 7). Aangezien er bij een RBP sprake is van optreden in groter verband heeft de regionale brandweer een belangrijke rol in zowel de operationele voorbereiding als het beoefenen van het RBP (art. 4 BW'85).

Besluit Informatie inzake Rampen en zware ongevallen (BIR)

Het BIR geeft aan welke informatie bij een (dreigende) ramp verschaft moet worden aan én door de burgemeester van de gemeente waarin de ramp plaatsvindt of dreigt plaats te vinden. Het BIR is van kracht voor alle BRZO-inrichtingen. De informatie bevindt zich grotendeels in de veiligheidsgerelateerde documenten van de inrichting (zoals het VR) maar informatie over aard en locatie van het ongeval moet tijdens (de dreiging van) de ramp aangeleverd worden. De verantwoordelijkheid voor het ontvangen en verschaffen van informatie vóór het daadwerkelijk plaatsvinden van een mogelijke ramp ligt bij het college van B&W. Het middel dat hiervoor o.m. wordt ingezet is de Risicokaart van de Provincie Overijssel. Tijdens een (dreigende) ramp is de burgemeester verantwoordelijk omdat hij het opperbevel voert tijdens de bestrijding van de ramp (art. 11 WRZO).

Adviesrol regionale brandweer

Daarnaast wordt ofwel de commandant ofwel het bestuur van de regionale brandweer in de gelegenheid gesteld advies te geven op de aanvragen of beschikkingen op basis van het Inrichtingen- en vergunningenbesluit Wet milieubeheer (Wm), het Vuurwerkbesluit en het Besluit Externe Veiligheid Inrichtingen (BEVI).

BRZO'99

Bevoegd gezag en één-loket-gedachte

Het bevoegd gezag voor een inrichting in het kader van de Wet milieubeheer kan zijn ofwel Gedeputeerde Staten van de Provincie ofwel het college van B&W van de gemeente waarin de inrichting gevestigd is. Het bevoegd gezag Wm is ook bevoegd gezag BRZO'99. De gezamenlijke uitvoering van het BRZO'99 door meerdere overheden vraagt om coördinatie en duidelijke communicatie met de inrichting. Daarnaast is het bewaken van de termijnen die het BRZO'99 stelt een van groot belang. Deze taken liggen bij het bevoegd gezag Wm.

Beoordelen VR

Eén van de taken die het BRZO'99 oplegt aan o.m. het bestuur van de regionale brandweer, is het beoordelen van het VR (art. 16). Beoordeeld wordt of de documentatie (op basis van art. 10) voldoende aantoont dat:

- een beleid ter voorkoming van zware ongevallen en een veiligheidsbeheerssysteem is ingevoerd;
- de gevaren van zware ongevallen geïdentificeerd zijn en de nodige maatregelen zijn getroffen om die te voorkomen en de gevolgen van dergelijke ongevallen voor mens en milieu te beperken;
- het ontwerp, de constructie, de exploitatie en het onderhoud van alle met de werking van de inrichting samenhangende installaties, opslagplaatsen, apparatuur en infrastructuur die samenhangen met de gevaren van een zwaar ongeval binnen de inrichting voldoende veilig en betrouwbaar zijn;
- een intern noodplan is gemaakt

Vaak wordt een initiële inspectie bij de inrichting uitgevoerd ter beoordeling van het VR.

Toezicht houden

In het BRZO'99 zijn regels gesteld voor het houden van toezicht door de betrokken overheden op de verplichtingen die het besluit oplegt aan degene die de inrichting drijft.

Op grond van artikel 24 moet worden gecontroleerd of hetgeen in de inrichting wordt aangetroffen in overeenstemming is met de verplichtingen die voortvloeien uit de artikelen 5 en 6 (PBZO) en uit artikel 10 (VR) van het BRZO'99. Daarbij zijn de volgende aandachtspunten leidend:

- degene die de inrichting drijft heeft passende maatregelen getroffen om zware ongevallen te voorkomen;

- degene die de inrichting drijft heeft in passende middelen voorzien om de gevolgen van zware ongevallen op en buiten het bedrijfsterrein te beperken;
- de verstrekte gegevens en informatie geven de situatie in de inrichting trouw weer.

Het inspectieprogramma wordt vastgesteld door het bevoegd gezag Wm, een daartoe door het Ministerie van SZW aangewezen toezichthouder en het college van B&W van de gemeente waarin de inrichting gevestigd is. Het doel van dit programma is om planmatig en systematisch onderzoek te doen naar de, in de inrichting gebruikte systemen van technische, organisatorische en bedrijfskundige aard. De resultaten worden in een gezamenlijk rapport kenbaar gemaakt aan de inrichting. Voor VR-inrichtingen is de inspectiefrequentie minimaal jaarlijks.

De rol van de brandweer

De gemeentelijke brandweer is een afdeling onder verantwoordelijkheid van het college van B&W en is als zodanig betrokken bij het BRZO voor de brandweergelateerde taken. Op dezelfde wijze is de afdeling milieu van de gemeente betrokken en kan zelfs bevoegd gezag Wm zijn.

Het beoordelen van het VR is de taak voor het bestuur van de regionale brandweer die het BRZO'99 benoemd. Het bestuur van de regionale brandweer ontvangt in elk geval via het bevoegd gezag Wm de relevante informatie van BRZO-inrichtingen, zoals:

- kennisgevingen van significante wijzigingen (art. 6)
- de aanwijzing (door bevoegd gezag Wm) van inrichtingen die door de ligging ten opzichte van elkaar grotere risico's vormen dan de afzonderlijke inrichtingen, de zogenaamde domino-bedrijven (art. 7)
- het VR (art. 15) en het oordeel hierover (art. 18)

In het BRZO'99 is geen toezichthoudende taak opgenomen voor de regionale brandweer.

Het college van B&W is een inspectiepartner voor het BRZO'99 omdat zij bevoegd gezag WRZO is. Het doel van het toezicht houden door B&W is dat zij informatie verkrijgt voor de voorbereiding op rampen en zware ongevallen (art. 10 en 25b WRZO) uit de veiligheidsgerelateerde bedrijfsdocumentatie en de situatie ter plaatse. Het college van B&W moet op grond van artikel 25b van het WRZO ambtenaren aanwijzen die toezicht houden bij minimaal de VR-inrichtingen. Toezicht houden bij BRZO-inrichtingen is een taak die specialistische kennis vraagt op het gebied van veiligheidskunde, veiligheidsmanagementsystemen en relevante wetgeving (zie ook Maatlat). De voorbereiding op optreden in groter verband is een taak van de regionale brandweer en deze voorbereiding wordt voor specifieke risico's, zoals het geval is bij VR-inrichtingen, vastgelegd in een rampbestrijdingsplan. Een RBP wordt vastgesteld door de burgemeester en is verplicht voor VR-inrichtingen.

Bedrijfsbrandweer

Als het college van B&W een inrichting heeft aangewezen als bedrijfsbrandweerplichtig moet toezicht gehouden worden op het naleven van de aanwijsbeschikking. Hiervoor zijn de (onder)commandanten en de personeelsleden in de rang van adjunct-hoofdbrandmeester of hoger van de gemeentelijke brandwrenen aangewezen. In 2007 was voor één inrichting in de regio Twente een aanwijsbeschikking van kracht.

Handhaving

Handhaving van overtredingen van de Brandweerwet (art. 23) of de WRZO (art. 26) is primair een taak van het college van B&W. Er is nog onderzoek gaande om te bepalen of de bevoegdheid tot handhaven gemandateerd kan worden.

Afkortingen

Afkortingen

art.	: artikel
Bbbw	: Besluit bedrijfsbrandweren
bg	: bevoegd gezag
BIR	: Besluit Informatie inzake Rampen en zware ongevallen
BRI	: Besluit Rampbestrijdingsplannen Inrichtingen
BRZO('99)	: Besluit Risico's Zware Ongevallen (1999)
BW'85	: Brandweerwet 1985
BZK	: Binnenlandse Zaken en Koninkrijksrelaties
B&W	: Burgemeester en Wethouders
kg	: kilogram
GS	: Gedeputeerde Staten
PBZO	: Preventiebeleid Zware Ongevallen
RBP	: Rampbestrijdingsplan
SZW	: Sociale Zaken en Werkgelegenheid
VR	: Veiligheidsrapport
Wm	: Wet milieubeheer
WRZO	: Wet Rampen en Zware Ongevallen

Mandaat

College van B&W en burgemeester van de gemeente X verlenen mandaat voor uitvoering van de volgende taken die voortvloeien uit het BRZO'99:

- Art. 10: beoordelen VR
- Art. 24: opstellen en uitvoeren inspectieprogramma

aan die ambtenaren die door Gedeputeerde Staten van de Provincie Overijssel zijn aangewezen als toezichthouder in het kader van het BRZO'99.

Voor de taken:

- Art. 10 beoordelen VR ter voorbereiding op de rampenbestrijding
- Art. 24: opstellen en uitvoeren inspectieprogramma
- Art. 10a WRZO: beoordelen of de inrichting relevante veiligheidstechnische gegevens tav voorbereiding op de rampenbestrijding en ten behoeve van de aanwijzing in het kader van het besluit bedrijfsbrandweren
- Art. 13 lid 1 en art. 21 BW'85: naleving van de aanwijsbeschikking

aan die ambtenaren die door de Bestuurscommissie Veiligheid en Hulpverlening (zijnde het bestuur van de Regionale brandweer) zijn aangewezen als toezichthouder in het kader van het BRZO'99.

Opnemen in het organisatieplan (art. 4 BW'85) dat de volgende personen zijn aangewezen als toezichthouder in het kader van het BRZO'99:

- ing. M. Bokdam
- ing. H.T. Niele-Sanders
- dr.ir. M.P. Oude Wolbers
- ing. E.A. Vorstman
- ing. D.D. Oude Veldhuis

Mogelijkheid opnemen om deze bijlage van het Organisationsplan ambtelijk te wijzigen. Vooral ook van belang dat de toezichthouder niet persé in dienst hoeft te zijn van Regio Twente.

Bijlage VIII: Producten, kwaliteitscriteria en betrokkenheid overheden

Activiteit	Omschrijving	Product	Kwaliteitscriterium	Rol Gedeputeerde Staten	Rol Arbeidsinspectie	Rol (Regionale) brandweer	Rol Burgemeester en Wethouders	Rol Burgemeester	Rol Waterkwaliteitsbeheerder
Aanwijzing Domino-inrichtingen	Alle inrichtingen, die op grond van artikel 7 van het BRZO'99 (de VR-inrichtingen) door het Wm-bevoegd gezag zijn aangewezen als BRZO-plichtig worden beoordeeld of ze in aanmerking komen voor aanwijzing als domino-bedrijf.	Voornemen tot aanwijzing domino-bedrijf	Bevat argumentatie van het voornemen en bevat een uitleg van de verplichtingen als domino-bedrijf	Initiatief en concept besluit voorbereiden	Adviseren	Adviseren (niet wettelijk)	Kennisnemen of indien B&W de BRZO taak aan GS hebben overgedragen concept besluit vaststellen	Geen	Geen
		Beschikking domino-inrichting	Bevat argumentatie van het voornemen en bevat een uitleg van de verplichtingen als domino-bedrijf	Initiatief en besluit voorbereiden	Adviseren	Adviseren (niet wettelijk)	Kennisnemen of indien B&W de BRZO taak aan GS hebben overgedragen besluit vaststellen	Geen	Geen
Opstellen bestuurlijke Inspectieprogramma	Het wettelijk kader voor een inspectieprogramma is vastgelegd in artikel 18 van de SEVESO-richtlijn. Dat artikel is uitgewerkt in artikel 24 BRZO, waarbij in lid 1 is vastgelegd dat een inspectieprogramma binnen 1 jaar na inwerkingtreden van het BRZO moet worden vastgesteld.	Bestuurlijk inspectieprogramma	Opgesteld conform de werkwijze BRZO. Het IP is niet ouder dan 5 jaar en wordt jaarlijks geëvalueerd	Initiatief en vaststellen IP	Adviseren en becommentariëren concept IP en stemmen in met definitief IP	Adviseren en becommentariëren concept IP en stemmen in met het definitief IP (niet wettelijk)	Becommentariëren concept IP of indien B&W de BRZO taak aan GS hebben overgedragen mede vaststellen IP	Geen	Becommentariëren concept IP
Opstellen meerjareninspectieplan en jaarprogramma	Het wettelijk kader voor een inspectieprogramma is vastgelegd in artikel 18 van de SEVESO-richtlijn. Dat artikel is uitgewerkt in artikel 24 BRZO, waarbij in lid 1 is vastgelegd dat een inspectieprogramma binnen 1 jaar na inwerkingtreden van het BRZO moet worden vastgesteld. Lid 5 geeft aan dat ieder BRZO inrichting tenminste jaarlijks moet worden geïnspecteerd, waarbij lid 6 de mogelijkheid geeft om op basis van een evaluatie van de gevaren van zware ongevallen van deze voorgeschreven inspectiefrequentie kan worden afgeweken.	Meerjaren inspectieplan	Voldoet aan de format uit de werkwijze BRZO, wordt binnen 8 weken na inspectie geactualiseerd	Initiatief en vaststellen MIP	Adviseren en becommentariëren concept Stellen mede vast.	Adviseren en becommentariëren concept MIP en stellen mede vast (niet wettelijk)	Adviseren en becommentariëren concept MIP	Geen	Adviseren en becommentariëren concept MIP
		Jaarprogramma	Beschrijft welke inspectiepartners welke inspecties in welke periode uitvoeren, is in overeenstemming met het meerjareninspectieplan, is gereed uiterlijk 1 november voorafgaand aan het volgende kalenderjaar	Adviseren en becommentariëren concept JP	Initiatief en vaststellen JP	Adviseren en becommentariëren concept JP (niet wettelijk).	Adviseren en becommentariëren concept JP	Geen	Adviseren en becommentariëren concept JP
Beoordelen BRZO-plicht	Alle inrichtingen die conform artikel 4 van het BRZO onder de werking van het besluit vallen, moeten op basis van artikel 6 een kennisgeving indienen als er binnen de inrichting wijzigingen worden aangebracht die consequenties kunnen hebben voor	Ontvangstbevestiging kennisgeving	Binnen twee weken na ontvangst van de kennisgeving verzonden	Initiatief	Informerend	Informerend	Kennisnemen of indien B&W de BRZO-taak aan GS hebben overgedragen doorsturen kennisgeving	Geen	Kennisnemen

	de risico's van zware ongevallen. Daarnaast kunnen kennisgevingen worden ingediend op grond van artikel 5.15, 5.15a, 5.17 en 5.17a van het Inrichtingen en vergunningenbesluit.								
		Aanschrijving tot indiening kennisgeving	Binnen een maand nadat noodzaak hiertoe is vastgesteld	Initiatief	Informerend	Informerend	Kennisnemen	Geen	Kennisnemen
		Aanschrijving tot aanpassing kennisgeving	Binnen zes weken nadat kennisgeving is ontvangen	Initiatief	Adviseren	Informerend.	Kennisnemen of adviserend indien B&W de BRZO-taak hebben overgedragen aan GS	Geen	Kennisnemen
		Beslissing over PBZO/VR plicht	Binnen 3 maanden na indienen kennisgeving	Initiatief en beslissing	Adviseren	Adviseren (wettelijk overeenstemming vereist; art. 10)	Kennisnemen of adviserend indien B&W de BRZO-taak aan GS hebben overgedragen	Geen	Kennisnemen
Beoordelen veiligheidsrapport	Bij een aantal inrichtingen overschrijdt de vergunde hoeveelheid gevaarlijke stoffen de hoge drempelwaarde, waardoor de inrichting VR-plichtig wordt en daarom een Veiligheidsrapport moet opstellen en voor conclusies moet aanbieden. Tenminste eenmaal per 5 jaar moet een nieuw (herzien) VR worden aangeboden. De conclusies over het VR strekken zich uit tot de volledigheid en juistheid van het VR en kan betrekking hebben op een nieuw of gewijzigd VR. Een VR dat na 5 jaar ongewijzigd opnieuw wordt ingediend geldt als een nieuw VR en wordt ook volgens die procedure beoordeeld.	Ontvangstbevestiging VR	Binnen twee weken na ontvangst van het VR verzonden	Initiatief	Kennisnemen	Kennisnemen	Kennisnemen of indien B&W de BRZO-taak hebben overgedragen aan GS doorsturen van het VR	Geen	Kennisnemen
		Aankondiging verlening beoordelingstermijn	Binnen drie maanden nadat het VR is ingediend verzonden	Initiatief	Adviseren	Informerend	Kennisnemen of indien B&W de BRZO-taak hebben overgedragen aan GS informeren	Geen	Kennisnemen
		Verzoek aanvullende informatie	Binnen acht weken na indiening van het VR verzonden	Initiatief	Adviseren	Adviseren	Kennisnemen	Geen	Adviseren
		Besluit vertrouwelijkheid	Binnen 4 weken na verzoek tot vertrouwelijkheid aan de inrichting bekend gemaakt	Initiatief	Adviseren	Informerend	Kennisnemen of indien B&W de BRZO-taak aan GS hebben overgedragen besluit nemen	Geen	Adviseren
		Ambtelijke conclusies over VR	Binnen 4 maanden nadat VR is ingediend (of bij verlengde beoordelingstermijn na 7 maanden)	Initiatief	Adviseren	Eigen oordeel vellen	Kennisnemen	Geen	Adviseren
Uitvoeren preventieve inspectie	Alle inrichtingen die conform artikel 4 van het BRZO onder de werkingssfeer van het besluit vallen worden geïnspecteerd. Het kan	Inspectieplan	Conform format inspectieplan uit de werkwijzer BRZO, gereed 4 weken voor de eerste	Initiatief	Participeren	Evt. participeren als adviseur van college (niet wettelijk)	Geen of participeren als B&W aan GS opdracht geven tot uitvoereninspecties	Geen	Participeren op verzoek

	daarbij gaan om initiële als periodieke inspecties.		inspectiedag en beschikbaar gesteld aan de inrichting en inspectiepartners						
		Inspectierapportage	Gezamenlijk rapport conform de format voor het inspectierapport/ NIM. Het inspectierapport wordt opgeleverd binnen 3 weken na de laatste inspectiedag	Initiatief	Participeren	Evt. participeren als adviseur van college (niet wettelijk)	kennisnemen	Geen	Participeren op verzoek
Bekend maken conclusies naar aanleiding van het veiligheidsrapport	Bij een aantal inrichtingen overschrijdt de vergunde hoeveelheid gevaarlijke stoffen de drempelwaarde waardoor de inrichting VR-plichtig wordt, een Veiligheidsrapport moet opstellen en ter beoordeling moet aanbieden. Artikel 16 van het BRZO-verplicht de bevoegde gezagen dat zij de conclusies die zij naar aanleiding van de beoordeling trekken, bekend moeten maken.	Conclusies naar aanleiding van het Veiligheidsrapport	Bevat conclusies, ingezette handhavingsacties en door de inrichting inmiddels doorgevoerde maatregelen. Zijn beschikbaar binnen 6 maanden na ontvangst van het VR (of bij gebruikmaking van de verlengingstermijn 9 maanden) en binnen twee weken daarna bekend gemaakt aan de inrichting.	Initiatief	Adviserend	Eigen oordeel vellen.	Adviserend als B&W de BRZO-taak aan GS hebben overgedragen anders alleen kennisnemen	Adviserend	Adviserend
		Afhandelen inspraakreacties	Indiener ontvangt binnen twee weken bericht met de daarin de afhandelingstermijn	Initiatief	Adviserend	Adviserend	Adviserend als B&W de BRZO-taak aan GS hebben overgedragen anders alleen kennisnemen	Adviserend	Adviserend
Handhaving	Wanneer sprake is van een overtreding van de BRZO-regelgeving moet naar de inrichting met passende handhavingsmaatregelen worden gereageerd. Dat kunnen zowel bestuursrechtelijke als strafrechtelijke maatregelen zijn.	Handhavingsbrief (bestuursrechtelijk)	Bij acuut gevaar direct na de waarneming verstuurd, anders uiterlijk bij het aanbieden van het inspectierapport/conclusies nav. het VR	Initiatief, afhankelijk van de aard der overtreding	Initiatief, afhankelijk van de aard der overtreding	Adviserend (niet wettelijk)	Initiatief indien door B&W, afhankelijk van de aard der overtreding.	Geen	Geen
		Handhavingsbrief (strafrechtelijk)	Bij acuut gevaar direct na de waarneming verstuurd, anders uiterlijk bij het aanbieden van het inspectierapport/conclusies nav het VR	Initiatief, afhankelijk van de aard der overtreding	Initiatief, afhankelijk van de aard der overtreding	Adviserend (niet wettelijk)	Initiatief indien door B&W, afhankelijk van de aard der overtreding.	Geen	Geen
Aanpassen Wm-vergunning	Alle inrichtingen die onder de werkingssfeer van het BRZO vallen, moeten beschikken over een milieuvergunning die gebaseerd is op de feitelijke situatie bij de inrichting. Wanneer tijdens de inspectie blijkt dat de vergunning aanpassing behoeft past de vergunningverlener de vergunning aan. Dat kan op basis van een nieuw in te dienen aanvraag of via een ambtshalve wijziging.	Aanschrijving tot actualisatie	Binnen twee maanden na constatering van de afwijking van de feitelijke situatie tov de vergunning, bevat argumentatie voor de actualisatie	Initiatief, voor zover GS bevoegd Wm is	Kennisnemen	Kennisnemen	Initiatief voor zover B&W bevoegd gezag Wm is	Geen	Kennisnemen
		Actualisatiebesluit	Binnen twee maanden na de start van het actualisatieproces, bevat argumentatie voor actualisatie	Initiatief, voor zover GS bevoegd Wm is	Adviserend	Adviserend	Initiatief voor zover B&W bevoegd gezag Wm is	Geen	Kennisnemen
		Beschikking Wm	Binnen 6 maanden na indienen aanvraag	Initiatief, voor zover GS bevoegd Wm is	Adviserend	Adviserend alleen bij specifieke inrichtingen (art.	Initiatief voor zover B&W bevoegd gezag Wm is	Geen	Kennisnemen

						5.14, 5.15, 5.17 IVB)			
Onderzoek naar zware ongevallen	Indien bij een bedrijf een ongeval plaatsvindt met gevaarlijke stoffen wordt daarnaar een onderzoek ingesteld. Dat onderzoek richt zich op de oorzaken van dat ongeval, de daarop volgende gebeurtenissen, of en in hoeverre sprake is geweest van een overtreding, welke lessen uit het ongeval kunnen worden geleerd. Het onderzoek wordt uitgevoerd indien één van de betrokken overheidsdiensten van mening is dat het onderzoek moet worden uitgevoerd.	Ongevalsrapport	Gereed binnen twee maanden na afronding van het onderzoek	Initiatief, afhankelijk van de aard van het ongeval	Initiatief, afhankelijk van de aard van het ongeval	Adviserend	Initiatief, afhankelijk van de aard van het ongeval.	Kennisnemen	Kennisnemen
		Procesverbaal (ingeval van overtreding)	Gereed binnen twee maanden na afronding van het onderzoek	Initiatief, afhankelijk van de aard van het ongeval	Initiatief, afhankelijk van de aard van het ongeval	Adviserend	Initiatief, afhankelijk van de aard van het ongeval.	Kennisnemen	Kennisnemen
Melding zware ongevallen bij de Europese commissie	Op grond van artikel 15 van de SEVESO-II richtlijn moeten de lidstaten zware ongevallen melden bij de Europese commissie. De criteria voor de te melden ongevallen zijn opgenomen in bijlage VI van de SEVESO-II richtlijn.	Short-report	Volledig ingevuld formulier volgens MARS 3.0 van de EC en is binnen 4 weken na het incident ingevuld	Kennisnemen	Initiatief	Kennisnemen	Kennisnemen	Geen	Geen
		Full-report	Volledig ingevuld formulier volgens MARS 3.0 van de EC en is binnen 4 weken nadat het onderzoek is afgerond ingediend (tenzij bij een strafrechtelijk onderzoek de Officier van Justitie anders beslist)	Kennisnemen	Initiatief	Kennisnemen	Kennisnemen	Geen	Geen
Opstellen en bekendmaken rampbestrijdingsplan	Voor inrichtingen die onder het BRZO vallen moet een rampbestrijdingsplan worden opgesteld.	Rampbestrijdingsplan		Kennisnemen (Kabinet)	Kennisnemen	Adviseren	Kennisnemen	Besluit nemen	Geen
Aanwijzen bedrijfsbrandweer	In het Besluit bedrijfsbrandweren (BRI) is aangegeven in welke gevallen sprake is van een bedrijfsbrandweerplichtige inrichting. In dit besluit is ondermeer aangegeven dat BRZO-inrichtingen bedrijfsbrandweerplichtig zijn. De aanwijzing aan het BRZO bedrijf om te beschikken over een adequate bedrijfsbrandweer kan op grond van artikel 13 van Brandweerwet 1985 gegeven worden.	Aanwijzing		Kennisnemen	Kennisnemen	Adviseren	Initiatief	Kennisnemen	Geen

Artikel 5 verplicht tot het hebben van een Pbzo-document en een veiligheidsbeheerssysteem. Er geldt tevens de verplichting om deze aan te passen bij relevante wijzigingen en/of uitbreidingen van de inrichting plaatsvinden óf indien de veiligheidsinzichten veranderen.

Artikel 6 verplicht tot het zenden van een kennisgeving aan het bevoegd gezag bij wijziging van de inrichting.

Artikel 7: verplichtingen n.a.v. een domino aanwijzing

Artikel 10 geeft aan waaraan het veiligheidsrapport moet voldoen

Artikel 16: beoordelen VR

Artikel 18: informatievoorziening aan burgers, B&W, CdK, Minister etc. door bevoegd gezag WM.

Artikel 21 verplicht tot het beschikbaar hebben van een (actuele) stoffenlijst

Artikel 24: opstellen bestuurlijke inspectieprogramma

Artikel 26 verplicht tot het doen van een kennisgeving door bestaande inrichtingen.