

Informatiebijeenkomst Raamplan LPG

Woensdag 15 april 2009

Programma

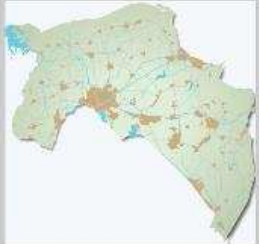
- Spreker
 - » Michiel Kasteleijn, planvormer OV regionale brandweer
- Waarom praten over risico's?
- Raamplan LPG
- Gelegenheid tot het stellen van vragen

Waarom praten over risico's?

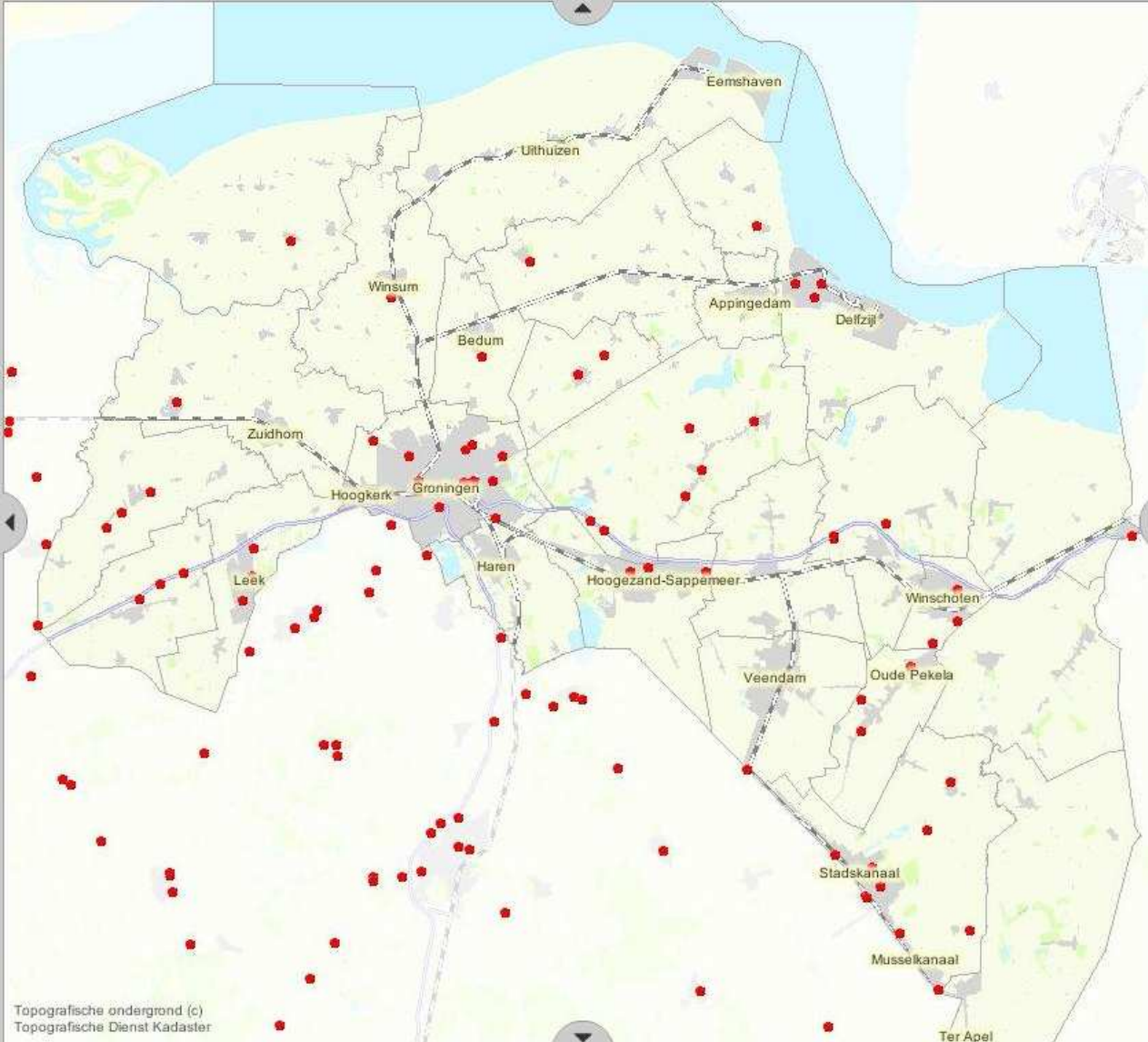
- **Inwoners zijn op de hoogte van risico's**
 - Wettelijke verplichting gemeenten
 - Gemeente vindt het belangrijk dat inwoners op de hoogte zijn
 - Behoefte aan informatie over leefomgeving
 - Inwoners weten wat zij van de overheid kunnen verwachten voor en tijdens een (dreigende) calamiteit

Denk vooruit...

- Informatiebronnen over risico's
 - www.risicokaart.nl
 - Gemeente (loket, gemeentelijke pagina, website)
 - Wees voorbereid op eventuele evacuatie
 - Weet alvast waar u uw informatie vandaan kunt halen mocht het misgaan



Zoek...



- Ongeval gevaarlijke stoffen
 - BRZO
 - LPG
 - Opslag
 - Ammoniak
 - Emplacement
 - Vervoer
 - Vuurwerk
 - Nucleair
 - AVR
 - Propan
 - Munitie
 - Defensie
 - Overig
 - [Terreingrens](#)
- Vervoer gevaarlijke stoffen
- Risico's en effecten
- Kwetsbare objecten
- Natuurrampen
- Ongevallen
- Paniek/verstoring
- [Kaart ondergrond](#)
 - Gemeentegrens
 - Spoorlijn
 - Autosnelweg
 - Bebouwd
 - Bos
 - Weiland
 - Water

Topografische ondergrond (c)
Topografische Dienst Kadaster

0 15 km

Raamplannen

- Gemaakt voor het vervoer van gevaarlijke stoffen:
 - Raamplan Spoor en Vaarwegen (2009?)
 - Raamplan Weg (2007)
- Generiek plan voor alle LPG-tankstations:
 - Raamplan LPG (2006)

Preventie t.o.v. planvorming

- Preventieve voorzieningen worden geëist vanuit de bouw- en milieuwetgeving
 - Beperken zowel de kansen als de effecten
- Raamplan of rampbestrijdingsplan gaat uit van de retrisico's en de mogelijke scenario's
 - Gaat alleen uit van de effecten, niet van de kans

Raamplan LPG



Wat is het Raamplan LPG?

- Vastleggen afspraken m.b.t. de voorbereiding op incidenten
- Opgesteld samen met alle operationele diensten (brandweer, politie, GHOR), provincie, gemeenten en waterschap)
- Het plan gaat uit van de effecten en niet van de kans

Wat is het Raamplan LPG?

- Van toepassing op alle LPG-tankstations in de regio Groningen
 - 80 LPG-tankstations
 - In alle 25 gemeenten

Scenario's

1. LPG-lekkage
2. (dreigende) explosie van de gaswolk (BLEVE)

LPG-lekkage (1)

- Als gevolg van een breuk in een losslang lekt LPG, vervolgens faalt ook de uitgebreide beveiliging
- Er ontstaat een gaswolk
- Gaswolk kan worden ontstoken

LPG-lekkage (2)

- Effectafstanden:
 - max. 50 meter
- Slachtoffers:
 - 0-10 personen met brandwonden a.g.v. de hittestraling

Explosie gaswolk (1)

- Als gevolg van een brand in de omgeving van een tankwagen wordt de tank en de inhoud opgewarmd. De inhoud komt in één keer vrij in de vorm van een vuurbal (BLEVE)

Explosie gaswolk (2)

- Effectafstanden:
 - Vuurbal: 90 meter
 - Tot op 300 meter kunnen er doden vallen
 - Tot op 600 meter raken mensen gewond

Bron- en effectbestrijding

- Overwegen of repressief optreden verantwoord is
 - Aard bedreigde gebied
 - Aanwezigheid voldoende bluswater
 - Verstreken tijd sinds begin van het incident

Waarschuwen & Informeren

- Géén WAS-sirenes bij een (dreigende) explosie
- Waarschuwen via:
 - Geluidswagens / megafoons
 - RTV-Noord en evt. www.crisis.nl
- Rol RTV-Noord:
 - Informeren over de ramp
 - Informeren over wat burgers moeten doen

Verantwoordelijkheid inwoners

Tijdens een (dreigend) incident:

- RTV Noord inschakelen
- Geluidswagen
- Doe precies wat de overheid en de hulpverleners zeggen
- Denk om kinderen, ouderen en mensen met een beperking

Vragen of opmerkingen?

**Bedankt voor uw
aanwezigheid!**