

Risicoinventarisatie

Visie op externe veiligheid

Risicocommunicatie

Risico's InZicht

Beleidsvisie Externe Veiligheid

vastgesteld door Provinciale Staten van Zeeland, 7 oktober 2005

Vergunningverlening

Handhaving

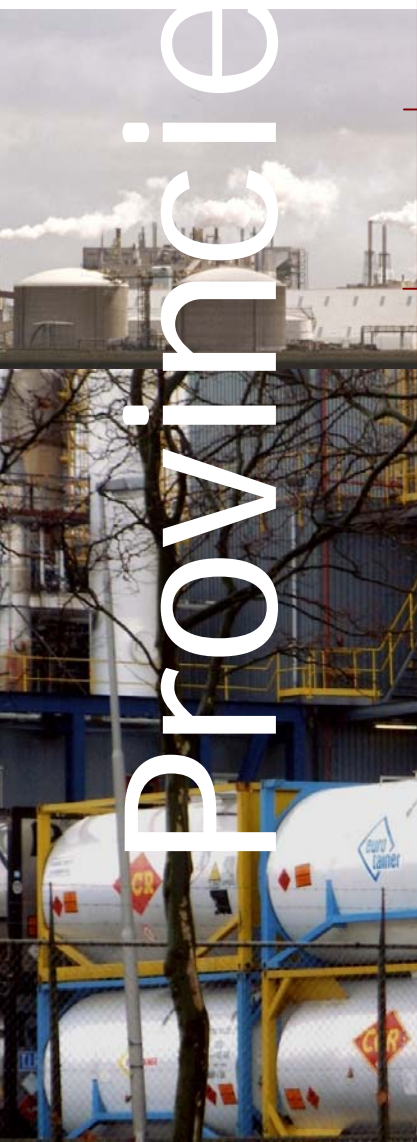
Ruimtelijke ordening

Informatisering

Scholing

Samenwerking

Kennisuitwisseling



Inhoudsopgave

Samenvatting ten behoeve van het Omgevingsplan Zeeland

1. Inleiding
2. Algemene veiligheidscriteria
 - 2.1 Plaatsgebonden risico
 - 2.2 Groepsrisico
 - 2.3 Zelfredzaamheid
 - 2.4 Beheersbaarheid
 - 2.5 Resteffecten
 - 2.6 Wanneer wegen welke criteria mee?
3. Instrumenten
 - 3.1 Vergunningverlening
 - 3.2 Toezicht en handhaving
 - 3.3 Brongericht instrumentarium verkeer- en vervoer
 - 3.4 Ruimtelijke plannen
 - 3.5 Rampenbestrijding
 - 3.6 Risicocommunicatie
 - 3.7 Saneringsprogramma
- 4 Gebieden
 - 4.1 Zeehaventerreinen
 - 4.2 Regionale kleine Luchthavens
 - 4.3 Kleinschalige en regionale bedrijventerreinen en functiemengingszones
 - 4.4 Westerschelde

Bijlage 1: Afkortingen en referenties

Bijlage 2: Begrippenlijst

Bijlage 3: Toelichting inherente veiligheid

Samenvatting

Deze visie is opgesteld in het kader van het Uitvoeringsprogramma Externe Veiligheid Risico's InZicht (mei 2004, project 2A). Deze beleidsvisie vormt een bouwsteen voor het Omgevingsplan Zeeland. Nadat de visie bestuurlijk is vastgesteld wordt deze samenvatting van de beleidsvisie integraal opgenomen in het omgevingsplan.

Beleid langs drie sporen

De provincie Zeeland wil enerzijds de kwaliteit van de woonomgeving verbeteren en anderzijds de (economische) vitaliteit versterken. Omdat bij veel activiteiten gevaarlijke stoffen worden gebruikt, is de combinatie van wonen en werken alleen mogelijk als we een bepaald risiconiveau accepteren. Welk risiconiveau aanvaardbaar is, verschilt per situatie en vraagt om een zorgvuldige afweging.

Het doel van het externe veiligheidsbeleid is het beperken van de risico's waaraan burgers worden blootgesteld tot een aanvaardbaar niveau. Het externe veiligheidsbeleid bestaat uit drie sporen:

- Brongericht beleid. Daarmee pakken we de oorzaken van risico's aan, door vergunningverlening en handhaving.
- Omgevingsgericht beleid: Door ruimtelijke inrichtingsmaatregelen zorgen wij voor een zo veilig mogelijke leefsituatie.
- Rampenbestrijding. Hierbij gaat het om de voorbereiding op (de bestrijding van) calamiteiten. Dit is primair het domein van de brandweer.

De voorkeur gaat uit naar brongerichte maatregelen, boven omgevingsgericht beleid en maatregelen in het kader van rampenbestrijding.

Praktisch betekent dit dat de provincie een risicosituatie wil verbeteren, óók als voldaan is aan de wettelijke grenswaarde van het BEVI. Hiermee willen we in de eerste plaats de risico's zo klein mogelijk houden en daarnaast normopvulling voorkomen en het ruimtebeslag zo gering mogelijk maken.

Welke veiligheidsniveau haalbaar is, hangt af van meer factoren, onder meer sociaal-economische en ruimtelijke motieven.

Waarom een visie?

Het doel van de visie is het kaders scheppen voor, en het stroomlijnen van de uitvoering van het provinciale externe veiligheidsbeleid op het gebied van:

- vergunningverlening en handhaving,
 - verkeer- en vervoerbeleid, ruimtelijk beleid,
 - rampenbestrijding en risicocommunicatie,
- op verschillende schaalniveaus en met verschillende partners.

Deze visie dient als toetsingskader voor besluiten in het kader van vergunningverlening en ruimtelijke ordening. Daarnaast dient deze visie als ontwikkelingskader voor instrumenten in het externe veiligheidsbeleid.

Beoordeling risicosituaties, het streefbeeld

De provincie beoordeelt risicosituaties aan de hand van de volgende veiligheidscriteria: plaatsgebonden risico (PR), groepsrisico (GR), zelfredzaamheid, beheersbaarheid en resteffect. De algemene motivatieplicht van het groepsrisico, zoals die in het BEVI wordt vereist, beperkt de provincie tot relevante gevallen. Dat zijn de gevallen waar het GR de oriënterende waarde (bijna) overschrijdt of wanneer sprake is van een aanzienlijke toename (>10%) van het aantal mogelijke slachtoffers. Voor die gevallen vereist de provincie een uitgebreide verantwoording van het groepsrisico, waarbij aandacht wordt besteed aan de criteria zelfredzaamheid, beheersbaarheid en resteffecten.

Motieven voor de acceptatie van (een verslechtering van) een risicosituatie kunnen zijn:

- het opvullen van kleine open gaten of vervangende nieuwbouw in bestaand stedelijk gebied, of
- een voor de specifieke locatie belangrijke economische of ruimtelijke ontwikkeling, of
- een situatie waarbij door strikte toepassing van de normen de externe veiligheidsproblematiek elders (sterk) toeneemt.

Stringent brongericht beleid

Het beheersen van risico's is in de eerste plaats de verantwoordelijkheid van bedrijven zelf. In het vergunningen (en handhaving-)traject adviseert de provincie bedrijven over het toepassen van brongerichte maatregelen, ook als wettelijke normen niet worden overschreden. Aandachtspunten hierbij zijn o.a.:

- maatregelen inherente veiligheid
- maatregelen om transportstromen te beïnvloeden (aan/afvoer)
- (overige) maatregelen om het invloedsgebied te verkleinen.

De provincie houdt rekening met de mate waarin een bedrijf een beheerssysteem heeft ingevoerd. Bij een goed werkend beheerssysteem is het opnemen van bronmaatregelen in de vergunning niet nodig. Met het beheerssysteem zorgt het bedrijf er immers voor dat structureel wordt gewerkt aan het verhogen van de veiligheid.

Om ervoor te zorgen dat de (brongerichte) externe veiligheidsvoorschriften ook worden nageleefd, stelt de provincie structureel (jaarlijks) een (regionaal) integraal handhavingprogramma op (programmatisch handhaven).

Brongerichte maatregelen voor verkeer- en vervoer zijn de volgende:

- Nieuwe provinciale wegen moeten voldoen aan de eisen die gelden voor het landelijke zogenaamde basisnet.
- De provincie neemt het initiatief voor een samenhangende, route gevaarlijk stoffen, voor zowel provinciale als gemeentelijke wegen
- De provincie zet zich in overleg met het rijk in voor een landelijke regeling voor een beheerssysteem voor buisleidingen.

Omgevingsgericht beleid, sturend locatiebeleid

Algemene uitgangspunten in het ruimtelijk veiligheidsbeleid zijn:

- Geef de brongerichte maatregelen de voorkeur
- Concentreer risicobronnen.
 - Stel bij de segmentering van bedrijventerreinen vast welke bedrijfscategorieën worden toegelaten (bijv. bepaalde risicovolle bedrijven) en welke bedrijfscategorieën dus niet (bijv. arbeidsintensieve bedrijven, publiekstrekkers).
 - Bundel nieuwe buisleidingen zoveel mogelijk in de al vastgestelde leidingstroken.
- Zorg ervoor dat kwetsbare objecten (woningen) zover mogelijk van de risicobron zijn gelegen, maar in ieder geval buiten de 10^{-6} contour.
- Houd bij het bestemmen rekening met (bepert) kwetsbare objecten en risicovolle activiteiten in aangrenzende gebieden (cq. plannen).
- Leg risicocontouren ruimtelijk vast.
- Neem in bestemmingsplannen een paragraaf over veiligheid op. De provincie stelt samen met de gemeenten een toetsingkader op voor de inhoud van deze paragraaf. Hierin worden de resultaten verwerkt van de Werkgroep Pro-actie en preventie Zeeland, die het instrument "veiligheidsparagraaf" ontwikkelt.

Rampenbestrijding

Instrumenten die als doel hebben rampen te bestrijden zijn: regionale beheersplannen, gemeentelijke rampenplannen en rampenbestrijdingsplannen. Gedeputeerde Staten toetst deze plannen aan de hand van (bestaande) interprovinciaal vastgestelde toetsingskaders.

Risicocommunicatie op maat

Bij iedere risicosituatie, maar zeker daar waar risiconormen worden overschreden, moeten de burgers op adequate wijze geïnformeerd worden over de risico's. Gemeenten nemen het voortouw in de risicocommunicatie; de provincie faciliteert daarbij, bijvoorbeeld door het beheren van de risicokaart en het risicoportaal.

Gebiedsgerichte specificatie

Hieronder volgt tot slot een aantal uitgangspunten specifiek voor een bepaald gebied.

Zeehavens: industriële activiteit veilig stellen

De provincie staat op zeehavenindustriegebieden die bestemd zijn voor zware industrie toe, dat bedrijven worden toegelaten binnen de PR 10^{-6} -contour. Het gaat hierbij om bedrijven die een binding hebben met een bedrijf op het terrein of met de zeehaven zelf.

Om te anticiperen op mogelijke spanningvelden tussen de zeehaventerreinen en (oprukkende) woonwijken doet de provincie onderzoek naar de mogelijkheid om veiligheidscontouren vast te stellen rond zeehaventerreinen (Sloegebied en Kanaalzone) zoals bedoeld in Art. 14 uit het BEVI.

Bedrijventerrein: geen risico's buiten terreingrens

Uitgangspunt voor nieuwe bedrijvigheid op kleinschalige en regionale bedrijventerreinen is dat risicocontouren de kavelgrenzen respectievelijk de terreingrenzen niet mogen overschrijden.

Westerschelde: positie borgen in landelijk beleid

De provincie zet zich ervoor in dat de uitgangspunten die ten grondslag hebben gelegen aan de beoordeling van de risicosituatie omtrent de Westerschelde die onlangs is uitgevoerd worden geborgd in landelijk beleid (protocol zeevaart).

Het provinciale standpunt in de discussie met het rijk is dat een toename van het transport van gevaarlijke stoffen (ten gevolge van verdieping) uitsluitend is toegestaan als de risiconormen (zoals vastgesteld in 2004) niet worden overschreden.

1. Inleiding

Achtergrond

Externe veiligheid staat de laatste jaren volop in de belangstelling. Dit heeft geresulteerd in nieuw beleid en nieuwe wet- en regelgeving. Deze nieuwe regelgeving vraagt om een duidelijke en bestuurlijk vastgestelde visie op het omgaan met externe veiligheidsnormen en de daarbij horende afweging van belangen van bedrijven en burgers. Als onderdeel van het Uitvoeringsprogramma Externe Veiligheid Risico's InZicht (mei 2004, project 2A) heeft de provincie Zeeland een Beleidsvisie Externe Veiligheid opgesteld. De samenvatting van deze beleidsvisie vormt een bouwsteen voor het Omgevingsplan Zeeland en wordt na bestuurlijke vaststelling integraal opgenomen in het omgevingsplan. De planning van het Integraal Omgevingsplan voorziet vaststelling in 2006, zodat de visie op het aspect Externe Veiligheid (EV) eerder afgerond moet zijn, om in de planning van het Uitvoeringsprogramma Risico's InZicht te passen.

Strategie externe veiligheidsbeleid

De provincie Zeeland wil enerzijds de kwaliteit van de woonomgeving verbeteren en anderzijds de (economische) vitaliteit versterken. Omdat bij veel activiteiten gevaarlijke stoffen worden gebruikt, is de combinatie van wonen en werken alleen mogelijk als we een bepaald risiconiveau accepteren. Welk risiconiveau aanvaardbaar is verschilt per situatie en vraagt om een zorgvuldige afweging.

Het doel van het externe veiligheidsbeleid is het beperken van de risico's waaraan burgers worden blootgesteld tot een aanvaardbaar niveau. Het externe veiligheidsbeleid bestaat uit drie sporen:

- Brongericht beleid. Daarmee pakken we de oorzaken van risico's aan, door vergunningverlening en handhaving.
- Omgevingsgericht beleid: Door ruimtelijke inrichtingsmaatregelen zorgen wij voor een zo veilig mogelijke leefsituatie.
- Rampenbestrijding. Hierbij gaat het om de voorbereiding op (de bestrijding van) calamiteiten. Dit is primair het domein van de brandweer.

Uitgangspunt voor het externe veiligheidsbeleid is dat altijd eerst brongerichte maatregelen worden onderzocht en daarna pas maatregelen in het kader van omgevingsgericht beleid en rampenbestrijding, voorzover nodig.

Ook als de wettelijke grenswaarden niet worden overschreden vraagt de provincie aandacht voor bronmaatregelen. Hierbij wordt gestreefd naar het beste resultaat binnen wettelijke, technische en financiële mogelijkheden. Zo blijft het indirecte ruimtebeslag van de risico's van het gebruik van gevaarlijke stoffen zo klein mogelijk.

Doel visie

Het doel van de visie is het kaders scheppen voor, en het stroomlijnen van de uitvoering van het provinciale externe veiligheidsbeleid op het gebied van:

- vergunningverlening en handhaving,
- verkeer- en vervoerbeleid, ruimtelijk beleid,
- rampenbestrijding en risicocommunicatie, op verschillende schaalniveaus en met verschillende partners.

Deze visie dient als toetsingskader voor besluiten in het kader van vergunningverlening en ruimtelijke ordening. Daarnaast dient deze visie als ontwikkelingskader voor instrumenten in het externe veiligheidsbeleid.

In deze visie wordt veelvuldig verwezen naar projecten uit het Uitvoeringsprogramma Risico's InZicht (25 mei 2004). In deze projecten wordt de visie per instrument verder uitgewerkt, bijvoorbeeld in de vorm van toetsingscriteria voor bestemmingsplannen (project 3C) en bij de actualisatie van milieuvergunningen (project 3A).

Deze visie wordt opgenomen in het Integrale Omgevingsplan. De looptijd van de visie sluit aan bij de looptijd van het Integrale Omgevingsplan Zeeland. Activiteiten (en de financiële en organisatorische consequenties) die in het kader van het Uitvoeringsprogramma Risico's InZicht in de loop van 2005 worden opgestart, worden opgenomen in een activiteitenplan.

Status

De provincie houdt bij besluiten in het kader van vergunningverlening en ruimtelijke ordening rekening met het beleid zoals weergegeven in deze visie. Dit betekent dat hiervan alleen mag worden afgeweken als hiervoor zwaarwegende argumenten zijn, conform art. 4:84, Awb.

Afbakening

Deze visie heeft betrekking op het beheersen van risico's die ontstaan bij het gebruik, de opslag en het vervoer van gevaarlijke stoffen (zoals lpg of ammoniak) over weg, water, spoor en door buisleidingen. Het gaat om hoeveelheden waarbij in geval van een ongeval dodelijke slachtoffers in de omgeving kunnen vallen. De visie besteedt aandacht aan de onderwerpen waar de provincie bevoegdheden dan wel instrumenten heeft via de Wet milieubeheer, de Wet op de Ruimtelijke Ordening, de Wet Rampen en Zware Ongevallen en de Wet Kwaliteitsbevordering Rampenbestrijding.

Omdat kernenergiebeleid onder de directe verantwoordelijkheid van het rijk valt, is in deze visie geen aandacht besteed aan de specifieke risico's van de kerncentrale en de opslag van radio-actief afval in Borssele. Wel gelden de uitgangspunten zoals genoemd bij het omgevingsgerichte beleid en rampenbestrijding ook voor de inpassing van de risico's van de kerncentrale in de Zeeuwse omgeving.

Terrorismebestrijding valt buiten de reikwijdte van deze visie.

Context

De beleidskeuzes van de provincie, zoals vastgelegd in deze visie, zijn bepaald door:

- Wet- en regelgeving
- De bestaande risicosituatie
- De ruimtelijke dynamiek
- De maatschappelijke context.

De figuur op de volgende bladzijde geeft een toelichting op de context waarbinnen deze visie tot stand is gekomen.

Leeswijzer

De groepering van de beleidskeuzes in deze visie is gebaseerd op:

- Het IPO-stramien tot formulering externe veiligheid (2004)
- De clustering van projecten in het Uitvoeringsprogramma Risico's InZicht (25 mei 2004).

De opbouw is als volgt: In hoofdstuk 2 komen de beleidskeuzes ten aanzien van de veiligheidscriteria aan bod: plaatsgebonden risico (PR), groepsrisico (GR), zelfredzaamheid, beheersbaarheid en resteffecten. Aan de hand van deze criteria beoordeelt de provincie veiligheidssituaties in het kader van vergunningverlening en ruimtelijke ordening.

Hoofdstuk 3 gaat in op de instrumenten waar de provincie over beschikt om het externe veiligheidsbeleid uit te voeren: vergunningverlening, handhaving, verkeer- en vervoersbeleid, ruimtelijk beleid, rampenbestrijding en risicocommunicatie.

Vervolgens wordt in hoofdstuk 4 ingezoomd op uitgangspunten specifiek voor de volgende gebieden: zeehaventerreinen, luchthavens, bedrijventerreinen en de Westerschelde.

Bijlage 1 bevat de afkortingen en referenties, bijlage 2 een begrippenlijst. In bijlage 3 wordt het begrip inherente veiligheid nader toegelicht.

Wet en regelgeving

Toetsingskaders voor de beoordeling van risico's als gevolg van het gebruik, de opslag en het vervoer van gevaarlijke stoffen zijn de volgende:

- Besluit externe veiligheid inrichtingen (Bevi)
- Wet op de Ruimtelijke Ordening
- Wet Milieubeheer
- Wet vervoer gevaarlijke stoffen
- Wet Kwaliteitsbevordering Rampenbestrijding
- Wet Rampen en Zware Ongevallen
- Besluit Risico's Zware Ongevallen (BRZO)
- Besluit Rampenbestrijding Inrichtingen
- Vuurwerkbesluit, Besluit LPG-tankstations
- PGS (voorheen CPR)-richtlijn
- Circulaires voor transport.

Maatschappelijke context

De maatschappelijke context wordt bepaald door de verschillende betrokken partijen bij externe veiligheid. Denk aan burgers, bedrijven en bestuurders. De provincie Zeeland heeft de koers voor het EV-beleid uitgezet in de nota "Hoofdpijnen voor het eerste Zeeuwse omgevingsplan" (juli 2004). De provincie zet hierbij in op een optimaal voorzorgsbeleid. Binnen de provinciale beleidsruimte betekent dit:

- oppakken van de regierol van de provincie;
- opstellen van een stringent brongericht beleid;
- opstellen van een sturend locatiebeleid;
- leggen van relatie met de (on)mogelijkheden van de hulpdiensten bij besluiten met risico aspecten.

Beleidsvisie Zeeland

Uitgangspunten ten aanzien van:

- veiligheidscriteria
- de inzet van instrumenten
- specifieke gebieden

Bestaande risicosituatie

(zie §2.1

Uitvoeringsprogramma
Risico's In Zicht)

Transport van gevaarlijke stoffen:

- de risico's als gevolg van het transport van gevaarlijke stoffen over water (Westerschelde/ Kanaal Gent-Terneuzen / Rijn-Schelde Kanaal);
- het vervoer van gevaarlijke stoffen over de weg en over het spoor (Zuid Beveland en Kanaalzone);
- buisleidingen voor het vervoer van gevaarlijke stoffen in Zeeuws-Vlaanderen (o.a. etheen) en Midden Zeeland (o.a. propeen en kerosine).

Industriële veiligheid en LPG-stations:

- Industriële complexen in de Kanaalzone en het Sloegebied. Vanwege de gunstige ligging zijn er relatief weinig knelpunten in het Sloegebied. In de Kanaalzone zijn deze knelpunten er wel: het is een ouder gebied waar wonen en werken dicht op elkaar plaatsvinden. Aandacht behoeven o.a. Sluiskil, Sas van Gent en Terneuzen.
- Ca. 18 zogenaamde BRZO-bedrijven.
- Andere, kleinere risicobronnen die vooral van de gemeenten aandacht vragen, zijn LPG-stations en de opslag van gevaarlijke stoffen op kleinere bedrijfsterreinen.

In het kader van de projecten 1A en 1B uit het Uitvoeringsprogramma "Risico's Inzicht" wordt een gedetailleerde inventarisatie van de risico's op het gebied van de externe veiligheid uitgevoerd. Daarnaast vindt er in het kader van de risicokaart een inventarisatie plaats van de risico's van overige maatramptypen en van kwetsbare objecten.

Ruimtelijke dynamiek

Ruimtelijke ontwikkelingen binnen de provincie waarbij externe veiligheid een rol speelt zijn:

- ontwikkelingen zeehaventerreinen;
- ontwikkelingen rondom Kanaal Gent-Terneuzen;
- concentreren bedrijven op regionale bedrijventerreinen;
- woningbouw in de vier grote steden;
- ontwikkeling recreatieve voorzieningen;
- realiseren woningbouw Scheldeterrein Vlissingen;
- uitbreiden Goes richting snelweg;
- herzien routing gevaarlijke stoffen (gezamenlijk beleid provincie en gemeenten);
- ontwikkelen zeevaartroutes naar Antwerpen.

Figuur: Context Beleidsvisie Externe Veiligheid

2. Algemene veiligheidscriteria

Algemene veiligheidscriteria voor de beoordeling van risicosituaties zijn: plaatsgebonden risico (PR), groepsrisico (GR), zelfredzaamheid, beheersbaarheid en resteffecten¹.

In de hierna volgende paragrafen worden deze criteria toegelicht. In de inleiding is al aangegeven dat het accepteren van risico's onvermijdelijk is.

In het algemeen geldt dat een risicosituatie in ieder geval verbeterd moet worden, als:

- er alternatieven voor handen zijn die de risicosituatie verbeteren, óók als voldaan is aan wettelijke grenswaarden;
- de voorkeur is gegeven aan omgevingsgerichte maatregelen boven bronmaatregelen.

Welk veiligheidsniveau haalbaar is, hangt af van meer aspecten, zoals sociaal-economische en ruimtelijke aspecten. Het afwegingskader wordt gevormd door het in ontwikkeling zijnde Integraal Omgevingsplan (IOP).

Niet bij iedere beoordeling zijn alle criteria even relevant. In §2.6 wordt aangegeven wanneer welke criteria aan de orde zijn.

¹ Deze criteria worden gehanteerd in het Toetsingskader Externe Veiligheid Spoorzone Dordrecht/Zwijndrecht (2004) en zijn overgenomen in het IPO-stramien tot formulering externe veiligheid (2004).

2.1 Plaatsgebonden risico (PR)

Het plaatsgebonden risico is de kans dat een persoon die permanent op een plaats aanwezig is, overlijdt als gevolg van een ongeluk. Dit risico wordt uitgedrukt in de overlijdenskans per jaar. Er zijn verschillende normen voor risico's als gevolg van risicovolle activiteiten bij bedrijven en het transport van gevaarlijke stoffen. Daarbij wordt onderscheid gemaakt in kwetsbare en beperkt kwetsbare objecten en in bestaande en in nieuwe situaties. Voor kwetsbare objecten zoals woningen, ziekenhuizen en scholen gelden de strengste eisen (zie onderstaande tabel).

Tabel: Inrichtingen: Risiconormen kwetsbare objecten (Bevi)*

Type situatie	PR > 10 ⁻⁵	PR > 10 ⁻⁶
Aanwezige kwetsbare objecten	<3 jr na bronmaatregelen/ saneren/ objecten amoveren/ bestemmingsplan wijzigen	Objecten moeten zsm, uiterlijk 1-1-2010 voldoen aan PR 10 ⁻⁶
Geprojecteerde kwetsbare objecten	< 3jr na bouwvergunning: bronmaatregelen/ saneren	Objecten moeten zsm, uiterlijk 1-1-2010 voldoen aan PR 10 ⁻⁶
Oprichting inrichting	Niet toegestaan	
Verandering inrichting met Wm-vergunning van vòor Bevi	Niet toegestaan	PR moet gelijk blijven, Kwetsbare objecten: PR 10 ⁻⁶ uiterlijk 1-1-2010
Verandering inrichting	Niet toegestaan	
RO-besluit "kwetsbare objecten toegelaten"	Niet toegestaan	Niet toegestaan (Anticiperen op sanering wel)

Voor beperkt kwetsbare objecten, zoals een kleinschalig bedrijfsgebouw, gelden minder strenge normen (zie onderstaande tabel).

Tabel: Inrichtingen: Risiconormen beperkt kwetsbare objecten (Bevi)*

Type situatie	PR > 10 ⁻⁵	PR > 10 ⁻⁶
Aanwezige en geprojecteerde beperkt kwetsbare objecten	Verbetering door ALARA/maatregelen bij objecten	
Oprichting inrichting	In beginsel niet toegestaan	
Verandering inrichting met Wm-vergunning van vòor Bevi	In beginsel niet toegestaan	PR moet gelijk blijven
Verandering inrichting	In beginsel niet toegestaan**	

* Zie voor een uitgebreidere beschrijving het IPO stramien tot formulering van het externe veiligheidsbeleid, 2004

** Voor de zeehaventerreinen wordt in deze visie een uitzondering gemaakt voor functiegebonden bedrijven (zie 4.1)

Tabel: Risiconormen Transport** (Circulaire risiconormering vervoer gevaarlijke stoffen)

Type situatie	Norm
Bestaande situatie	Grenswaarde PR 10 ⁻⁵
	Streven naar PR 10 ⁻⁶
Nieuwe situatie	Kwetsbaar Grenswaarde PR 10 ⁻⁶
	Beperkt kwetsbaar Richtwaarde PR 10 ⁻⁶

** NB deze normen gelden niet voor aardgas: voor aardgas worden de afstandstabellen gehanteerd uit het Structuurschema Buisleidingen, V&W, 2002; deze zijn gebaseerd op een combinatie van PR en GR.

Definitie beperkt kwetsbaar object (Bevi, art. 1, lid 1a)

- 1°. verspreid liggende woningen van derden met een dichtheid van maximaal twee woningen per hectare, en
- 2°. dienst- en bedrijfswoningen van derden;
- kantoorgebouwen, voor zover zij niet onder de definitie van kwetsbaar project (onderdeel m, onder c) vallen;
- hotels en restaurants, voorzover zij niet onder de definitie van kwetsbaar project (onderdeel m, onder c) vallen;
- winkels, voorzover zij niet onder de definitie van kwetsbaar project (onderdeel m, onder c) vallen;
- sporthallen, zwembaden en speeltuinen;
- sport- en kampeerterrainen en terreinen bestemd voor recreatieve doeleinden, voorzover zij niet de definitie van kwetsbaar project (onderdeel m, onder d) vallen;
- bedrijfsgebouwen, voorzover zij niet de definitie van kwetsbaar project (onderdeel m, onder c) vallen;
- objecten die met de onder a tot en met e en g genoemde gelijkgesteld kunnen worden uit hoofde van de gemiddelde tijd per dag gedurende welke personen daar verblijven, het aantal personen dat daarin doorgaans aanwezig is en de mogelijkheden voor zelfredzaamheid bij een ongeval, voorzover die objecten geen kwetsbare objecten zijn, en
- objecten met een hoge infrastructurele waarde, zoals een telefoon- of elektriciteitscentrale of een gebouw met vluchtleidingsapparatuur, voorzover die objecten wegens de aard van de gevaarlijke stoffen die bij een ongeval kunnen vrijkomen, bescherming verdienen tegen de gevolgen van dat ongeval.

Definitie kwetsbaar object (Bevi, art. 1, lid 1m)

- woningen, niet zijnde woningen als bedoeld in a, onder a;
- gebouwen bestemd voor het verblijf, al dan niet gedurende een gedeelte van de dag, van minderjarigen, ouderen, zieken of gehandicapten, zoals:
 - ziekenhuizen, bejaardenhuizen en verpleeghuizen;
 - scholen, of
 - gebouwen of gedeelten daarvan, bestemd voor dagopvang van minderjarigen;
- gebouwen waarin doorgaans grote aantallen personen gedurende een groot gedeelte van de dag aanwezig zijn, zoals:
 - kantoorgebouwen en hotels met een bruto vloeropp. van meer dan 1500 m² per object, of
 - complexen waarin meer dan 5 winkels zijn gevestigd en waarvan het gezamenlijk bruto vloeroppervlak meer dan 1000 m² bedraagt en winkels met een totaal bruto vloeroppervlak van meer dan 2000 m² per winkel, voorzover in die complexen of in die winkels een supermarkt, hypermarkt of warenhuis is gevestigd, en
- kampeer- en andere recreatieterrainen bestemd voor het verblijf van meer dan 50 personen gedurende meerdere aaneengesloten dagen.

De provincie hanteert de hiervoor genoemde grens- en streefwaarden uit het Bevi en de Circulaire risiconormering vervoer gevaarlijke stoffen en de bijbehorende definities voor kwetsbare en beperkt kwetsbare objecten.

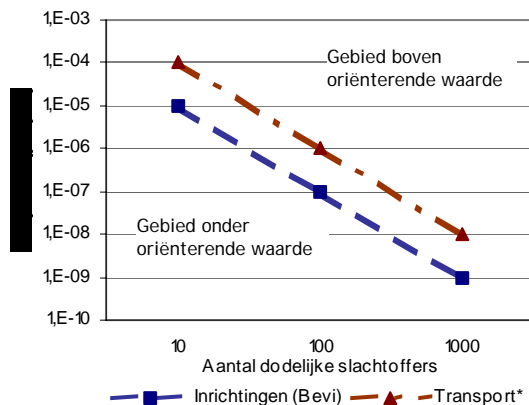
De provincie staat op zeehavenindustriegebieden die bestemd zijn voor zware industrie, toe dat bepaalde inrichtingen worden toegelaten binnen de PR 10^{-6} en 10^{-5} contour. Een nadere uitwerking is opgenomen in §4.1.

Voor het landelijk gebied gelden de PR-normen als ondergrens. Uitgangspunt is dat "wat schoon is, schoon moet blijven"; oftewel dat de risicosituatie niet mag verslechteren. Alleen bij zeer zwaarwegende motieven staan we een verslechtering toe; denk aan:

- een voor de specifieke locatie zeer belangrijke ontwikkeling
- een situatie waarbij door strikte toepassing van de uitgangspunten de externe veiligheidsproblematiek elders (sterk) toeneemt (transport, opslag explosieven).

2.2 Groepsrisico (GR)

Het groepsrisico geeft de kans aan dat in één keer een groep mensen die zich in de omgeving van een risicosituatie bevindt, dodelijk door een ongeval worden getroffen. Voor het groepsrisico gelden oriënterende waarden (zie onderstaande grafiek). Over elke overschrijding van de oriënterende waarde en over de toename van het groepsrisico moet verantwoording worden afgelegd.



Figuur: Normlijn groepsrisico (oriënterende waarden)
* Voor transport is de frequentie uitgedrukt per kmvak per jaar

In §2.6 is aangegeven in welke situaties de provincie een nader onderzoek naar (de toename van) het groepsrisico eist. Hiervoor moet eerst worden nagegaan of maatregelen mogelijk zijn om het groepsrisico te reduceren. Dit kan door het treffen van bronmaatregelen en door het schuiven met personendichtheden (hogere bebouwings-dichtheden verder van de risicobron af). Als dit niet mogelijk is, is een motivatie nodig waarbij wordt aangegeven waarom de ontwikkeling toch gewenst is (motieven t.a.v. economische, ruimtelijke, stedelijke ontwikkeling) en waarom alternatieven niet mogelijk zijn. Ook moet worden aangegeven hoe de veiligheidsituatie zoveel mogelijk wordt verbeterd.

Motieven voor de overschrijding van de oriënterende waarde of een acceptatie van de verslechtering van de risicosituatie kunnen zijn:

- het opvullen van kleine open gaten in bestaand stedelijk gebied of vervangende nieuwbouw in het kader van de herstructurering van stedelijk gebied, of
- een voor de specifieke locatie belangrijke ontwikkeling, of
- een situatie waarbij door strikte toepassing van de normen de externe veiligheidsproblematiek elders (sterk) toeneemt.

Bij de verantwoording van het groepsrisico moeten de veiligheidscriteria zelfredzaamheid (§2.3), beheersbaarheid (§2.4) en resteffecten (§2.5) worden meegewogen. De verantwoording moet vastgelegd zijn in een besluit, zoals besluiten ten behoeve van een bestemmingsplanprocedure of een milieuv vergunning.

Voor de beoordeling van het GR in het landelijk gebied geldt hetzelfde uitgangspunt als voor het PR, nl. dat de risicosituatie in principe niet mag verslechteren (zie §2.1).

2.3 Zelfredzaamheid

Zelfredzaamheid is de mate waarin de aanwezigen (bewoners, werkenden bezoekers) zich op eigen kracht in veiligheid kunnen brengen.

Aspecten die de zelfredzaamheid beïnvloeden zijn:

- Preventieve voorlichting/communicatie in de richting van bewoners
- De planning van functies met gebruikers met een hoge dan wel een verminderde zelfredzaamheid;
- Infrastructurele voorzieningen om de gevarenszone te ontvluchten, vluchtrichtingen e.d.,
- Maatregelen voor het alarmeren en informeren van bewoners.
- Indien wenselijk en reëel mogelijkheden om bouwwerken via maatregelen beter te beveiligen, zoals de ventilatie van gebouwen af te sluiten, beter glas, nooduitgangen, etc..

De provincie betreft bij een besluit de adviezen van gemeenten en Regionale Brandweer, die beoordelen of in een besluit in voldoende mate is voorzien in de bovengenoemde maatregelen om de zelfredzaamheid van de bewoners te bevorderen.

Vuistregels voor het bevorderen van zelfredzaamheid

Publicatie COT, Brand&Brandweer, januari 2005

1. Wees reëel. Burgers bereiden zich niet voor op rampen en zware ongevallen waarvan de kans zo klein is dat de overheid die accepteert;
2. Ga uit van de eigen verantwoordelijkheid van burgers om op ongevallen voorbereid te zijn. Zij begrijpen de begrenzing van de overheid als die gecommuniceerd worden en zijn bereid die verantwoordelijkheid voor zichzelf en hun naasten te nemen;
3. Wees als overheid consequent. Besteed door de hele veiligheidsketen heen aandacht aan maatregelen die de burgers gelegenheid geven zichzelf te redden. Het gaat dan om preventieve en preparatieve aandacht en de responsfase;
4. Ga uit van de verstandige en sociale burger bij rampen en zware ongevallen. Burgers zullen niet in paniek raken, maar even verstandig als in normale omstandigheden handelen. Zij zullen anderen proberen te helpen en bijvoorbeeld niet tot plunderen overgaan;
5. Neem als overheid verantwoordelijkheid voor de redzame burger. Tijdens rampen en zware ongevallen is de inbreng van de redzame burger noodzakelijk om het aantal slachtoffers te beperken. Faciliteer de redzame burger en neem verantwoordelijkheid voor zijn acties.

2.4 Beheersbaarheid

De beheersbaarheid wordt bepaald door de mogelijkheden van de hulpdiensten en andere betrokken instanties om hun taken goed uit te voeren. Denk hierbij aan de bereikbaarheid van de locatie, opstel mogelijkheden, de beschikbaarheid en inzetbaarheid van materieel en personele capaciteit.

De provincie betreft bij een besluit de adviezen van gemeenten en Regionale Brandweer, die beoordelen of in een besluit in voldoende mate is voorzien in maatregelen om de beheersbaarheid te waarborgen. De beoordeling hiervan kan onder andere plaats vinden aan de hand van de uitwerking van een of meer realistische scenario's. Als uit deze scenario's naar voren komt dat er sprake is van een discrepantie tussen hulpvraag en hulpaanbod, dient te worden aangetoond welke maatregelen zijn getroffen, of getroffen kunnen worden, om deze discrepantie op te heffen.

2.5 Resteffecten

Het resteffect betreft de inschatting van het aantal doden, gewonden en de materiële schade die als gevolg van een ongeval kan ontstaan.

De effectafstanden maken onderdeel uit van de verantwoording van het groepsrisico, zeker daar waar het invloedsgebied woongebied overlapt. Hierbij moet rekening worden gehouden met domino-effecten en cumulatie (zie kader).

Domino effecten en cumulatie

Er is sprake van domino effecten als bijv. een explosie of brand binnen een bedrijf, een tweede explosie of brand bij een aangrenzend bedrijf veroorzaakt. In Zeeland zijn Dow Benelux en de nabijgelegen luchtscheidings-fabrieken in Terneuzen en ThermPhos en Arkema Vlissingen aangewezen als "domino-bedrijf" volgens het BRZO. Daarnaast zijn er nog tal van andere situaties waar sprake kan zijn van domino effecten, maar waar geen wettelijke regels voor gelden.

Er is sprake van cumulatie als binnen de invloedsfeer van een risicobron een tweede of meer risicobronnen liggen. Het landelijk beleid inzake de omgang met cumulatie bij externe veiligheid is in ontwikkeling. Vast staat dat cumulatie kan worden betrokken bij het vaststellen van een veiligheidscontour. Zowel de positieve als negatieve aspecten moeten worden beschouwd, waaronder:

- het situeren van meer risicovolle bedrijven in elkaars directe omgeving leidt tot minder gebruik van risicoruimte;
- bij domino-effecten moet de capaciteit van hulpdiensten hierop worden getoetst,
- als meer risicobronnen dicht bij elkaar zijn gelegen zijn veiligheidsvoorzieningen relatief goedkoper te realiseren.

2.6 Wanneer wegen welke criteria mee?

Voor het plaatsgebonden risico gelden wettelijke grenswaarden, waarop de provincie in alle gevallen toetst (zie §2.1). Voor het groepsrisico gelden oriënterende waarden. Niet in alle gevallen vereist de

provincie een nader onderzoek naar het groepsrisico (zie onderstaand beslisschema).

De provincie vereist geen uitgebreide verantwoording van het groepsrisico als²:

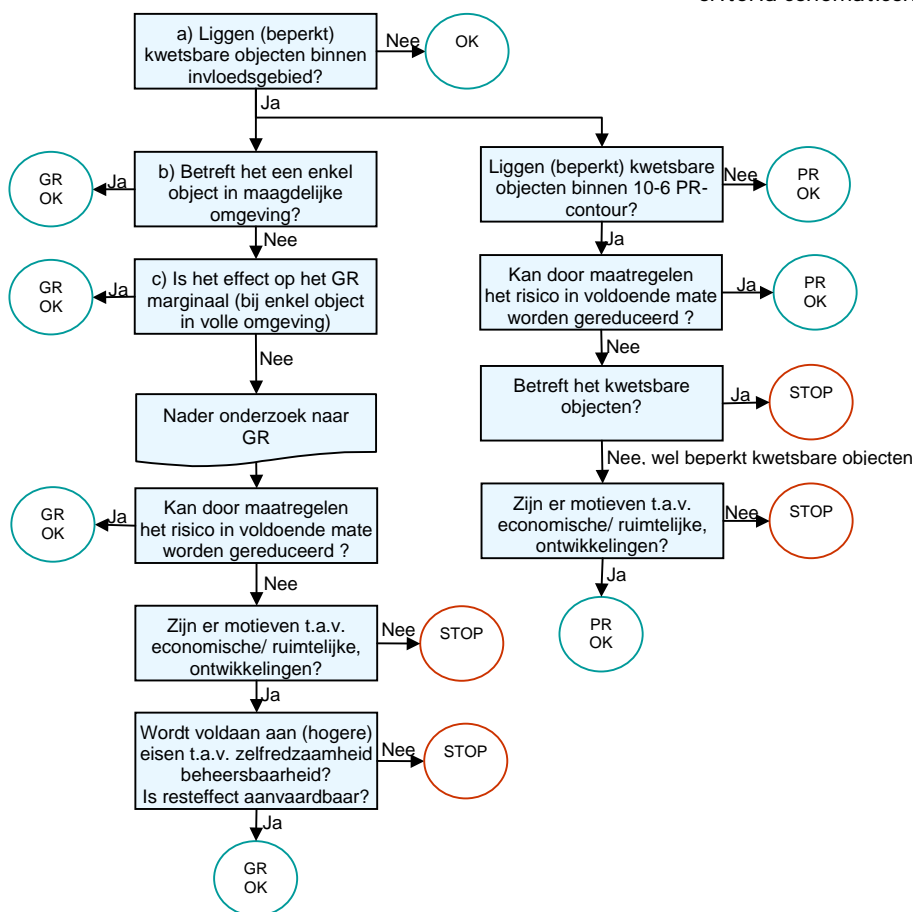
- a) de geplande (kwetsbare) objecten buiten het invloedsgebied³ liggen (dan is er geen groepsrisico), of
- b) het een enkel (kwetsbaar) object in een nagenoeg maagdelijke omgeving betreft (dan is het groepsrisico zeer laag), of

c) het een enkel (kwetsbaar) object in een al zeer volle omgeving betreft, waardoor het effect op het groepsrisico marginaal is.

De provincie hanteert hierbij de volgende vuistregels: ad b) Tot een factor 10 onder de oriënterende waarde vereist de provincie geen uitgebreid onderzoek naar het groepsrisico.

Ad c) Tot een toename van het groepsrisico van 10% beschouwt de provincie de toename als marginaal.

Pas als de risicosituatie niet voldoet aan de hiervoor genoemde voorwaarden a, b of c, vereist de provincie een uitgebreide verantwoording van het groepsrisico, waarbij aandacht wordt besteed aan de criteria zelfredzaamheid, beheersbaarheid en resteffecten. In onderstaand schema is de samenhang tussen de criteria schematisch weergegeven.



Figuur: Beslisschema voor de toetsing aan wettelijke normen

² Zie Handreiking Verantwoordingsplicht Groepsrisico, VROM, augustus 2004

³ De definitie van een invloedsgebied is opgenomen in bijlage 2.

3. Instrumenten

De provincie heeft de volgende instrumenten tot haar beschikking om het externe veiligheidsbeleid uit te voeren: vergunningverlening, handhaving, verkeer- en vervoerbeleid, ruimtelijk beleid, rampenbestrijding en risicocommunicatie (§3.1 t/m 3.6). §3.7 gaat in op bestaande saneringsituaties.

Welk instrument wordt ingezet hangt doorgaans af van de risicosituatie. De inzet van een mix van instrumenten levert het beste resultaat. Brongerichte maatregelen gaan altijd boven omgevingsgerichte maatregelen. Voorbeelden van brongerichte maatregelen zijn:

- technische maatregelen aan installaties, gebouwen of transportroutes
- organisatorische maatregelen zoals het wijzigen van productieprocedures, andere transporttijden of het verlagen van de snelheid van transport
- het opheffen of verplaatsen van een inrichting of transportroute.

Omgevingsgerichte maatregelen zijn bijvoorbeeld:

- het concentreren van risicobronnen (inrichtingen, transport)
- kwetsbare bestemmingen zoals woningen zover mogelijk van de risicobron af realiseren.

De visie is per instrument verder uitgewerkt in projecten uit het Uitvoeringsprogramma Risico's InZicht (25 mei 2004).

Tabel: Relatie visie - projecten Uitvoeringsprogramma Risico's InZicht en reguleren plannen, programma's en besluiten

Onderdeel visie	Project Uitvoeringsprogramma Risico's InZicht	Reguliere plannen, programma's besluiten
Vergunning-verlening & handhaving	3A: Actualisatie vergunningen 3B: Intensivering toezicht en handhaving	Milieuvergunning Milieu-uitvoeringsprogramma Handhavingprogramma
Sanering	3D: Opstellen saneringsprogramma's	Saneringsprogramma
Ruimtelijk beleid	3C: EV in bestemmingsplannen	Omgevingsplan Bestemmingsplannen
Verkeer- en vervoerbeleid		Routes gevaarlijke stoffen
Rampenbestrijding		Regionaal beheersplan Rampenplan Rampenbestrijdingplan
Risico-communicatie	2B: Plan Risico-communicatie	Plan risico-communicatie
Specifieke gebieden		afhankelijk van oplossingsrichting

3.1 Vergunningverlening

De provincie kiest voor een meer stringent brongericht beleid (zie de nota "Hoofdlijnen voor het eerste Zeeuwse omgevingsplan", juli 2004).

Dit betekent dat we in het vergunningentraject van ieder bedrijf dat risico's voor zijn omgeving veroorzaakt de volgende uitgangspunten hanteren:

Eigen verantwoordelijkheid bedrijven

Het beheersen van risico's is in de eerste plaats de verantwoordelijkheid van bedrijven zelf. In het vergunningen (en handhaving-)traject adviseert de provincie bedrijven over het toepassen van brongerichte maatregelen, ook als wettelijke normen niet worden overschreden. Aandachtspunten hierbij zijn:

- maatregelen inherente veiligheid
- de best beschikbare technieken
- maatregelen om transportstromen te beïnvloeden (aan/afvoer)
- (overige) maatregelen om het invloedsgebied te verkleinen.

Deze aspecten worden hieronder nader toegelicht.

Om ervoor te zorgen dat bedrijven structureel aan hun eigen verantwoordelijkheid invulling geven, schrijft de provincie zonnig in de vergunning elementen van een veiligheidsbeheerssysteem verplicht voor. In zo'n veiligheidsbeheerssysteem geeft het bedrijf aan hoe ze de veiligheid (van bijv. procesinstallaties en op- en overslagsystemen) beheerst, onder andere door het treffen van organisatorische maatregelen. Bij het opstellen van de vergunningvoorschriften houdt de provincie rekening met de mate waarin een bedrijf een dergelijk beheerssysteem heeft ingevoerd. Bij een goed werkend beheerssysteem schrijft de provincie meer doel- in plaats van middelvoorschriften voor. In dat geval is het opnemen van bronmaatregelen in de vergunning niet nodig. Met het beheerssysteem zorgt het bedrijf er immers voor dat structureel wordt gewerkt aan het verhogen van de veiligheid. Hiermee streeft het bedrijf net als de provincie naar het beste resultaat binnen wettelijke, technische en financiële mogelijkheden.

Inherente veiligheid

Een inherent veilige installatie is een installatie waar onmogelijk gevaarlijke stoffen naar buiten kunnen treden. Dit is in de praktijk (bijna) nooit 100% haalbaar, maar kan wel zo veel mogelijk worden benaderd. Het denken vanuit het ideaalbeeld van inherente veiligheid, kan nieuwe veiligheidsmaatregelen opleveren. Ook hier geldt dat per situatie bekeken moet worden wat, ook gezien vanuit sociaal-economisch en ruimtelijk oogpunt haalbaar is.

Het begrip inherente veiligheid wordt nader toegelicht in bijlage 3.

Om een inherent veilige situatie zo goed mogelijk te benaderen, zullen we in overleg met die bedrijven studies uit (laten) voeren naar de (on)mogelijkheden van het toepassen van het beginsel van de inherente veiligheid. Zo worden maatregelen die leiden tot een hogere veiligheid en de bijbehorende kosten/baten analyse zichtbaar gemaakt.

Zo wil de provincie dit onderwerp op de agenda plaatsen van het op te stellen Bedrijfsmilieuplan, in gevallen waar dit relevant is. Dat is met name het geval als het invloedsgebied tot in woonkernen komt. Verder willen we via het programma "Duurzaam ondernemen" veiliger produceren stimuleren bij het Zeeuwse bedrijfsleven.

Tenslotte kan bij nieuwe bedrijven of activiteiten met risico's voor de omgeving aandacht voor inherente veiligheid worden gevraagd in het kader van de aanvraag.

Best beschikbare technieken

In het streven naar zo veilig mogelijk hanteert de provincie de methodiek van "Best beschikbare Technieken" (BBT). Binnen de range van Best Beschikbare Technieken streeft de provincie naar het beste resultaat binnen wettelijke, technische en financiële mogelijkheden. In IPO verband werkt men aan een referentie kader dat bij de afweging gebruikt kan worden.

Maatregelen verruimde reikwijdte

Het ministerie van VROM bereidt een wetswijziging voor, waarbij de mogelijkheden van de Wet Milieubeheer worden verruimd. De verruiming betreft onder meer maatregelen om transportstromen te beïnvloeden. Als deze verruiming van de Wet milieubeheer van kracht is maken we van die mogelijkheden gebruik als de aan- en afvoer van gevaarlijke stoffen van een inrichting grote effecten heeft op de risicosituatie in het achterland met een normoverschrijding als gevolg. Dit kan betekenen dat een vergunning wordt geweigerd of voor beperkte capaciteit wordt afgegeven als de aan/afvoer voor wat betreft externe veiligheid tot problemen langs de transportroute leidt.

Maatregelen verkleining invloedsgebied

Bij de beoordeling van een vergunningaanvraag houden we rekening met de omvang van het invloedsgebied als gevolg van de opslag en het werken met gevaarlijke stoffen. Zeker waar deze effectcontouren over woongebieden liggen zoeken we naar extra maatregelen om de risicosituatie te beheersen en te reduceren. Dit is onder meer een punt van aandacht bij de zogenaamde BRZO-bedrijven, PGS15-bedrijven en ammoniak-koelinstallaties.

Bij het beoordelen van een vergunningaanvraag houden we rekening met domino-effecten (niet alleen bij BRZO-bedrijven). Denk bijvoorbeeld aan de kans op brandoverslag bij de opslag van brandgevaarlijke stoffen.

3.2 Toezicht en handhaving

De provincie ziet toe op het naleefgedrag van inrichtingen voor wat betreft veiligheidsvoorschriften. Daartoe wordt structureel (jaarlijks) op basis van een probleemanalyse⁴ een (regionaal) integraal handhavingsprogramma opgesteld, uitgevoerd en geëvalueerd (programmatisch handhaven). Uitgangspunt hierbij is dat we ons inzetten voor een verdere intensivering van de samenwerking tussen de verschillende handhavende partijen. In project 3B uit het Uitvoeringsprogramma Risico's InZicht wordt externe veiligheid als extra kleurspoor opgenomen in de Bestuursovereenkomst Samenwerking milieuhandhaving en wordt het nieuwe externe veiligheidsbeleid verwerkt in het handhavingsprogramma.

De BRZO-bedrijven controleren we overeenkomstig het inspectieprogramma dat door GS is vastgesteld.

Tijdens de controles houden we nadrukkelijk rekening met het nieuwe externe veiligheidsbeleid, dat - overeenkomstig de hiervoor genoemde uitgangspunten - is vastgelegd in vergunningvoorschriften. Dit houdt bijvoorbeeld in dat de uitgangspunten van de risicoberekeningen (QRA's) en de berekeningen zelf, gecontroleerd worden.

Om zoveel mogelijk te leren van incidenten registreert en analyseert de provincie incidenten structureel (opbouw casuïstiek).

Om de kwaliteit van de vergunningverlening en handhaving te waarborgen is kennisontwikkeling een voorwaarde, zowel voor provinciale betrokkenen als voor externe partijen (met name gemeenten, brandweer en bedrijven). De provincie heeft hierin een initiërende en adviserende rol. In project 4D uit het uitvoeringsprogramma ontwikkelt de provincie een programma voor cursussen en kennisbijeenkomsten en voert dit programma uit.

⁴ Hierbij wordt gebruik gemaakt van de resultaten van de risico-inventarisatie (projecten 1A en 1B uit het Uitvoeringsprogramma Risico's InZicht) en de provinciale risicokaart.

3.3 Brongericht instrumentarium verkeer- en vervoer

De voorgaande paragrafen hebben met name betrekking op bronmaatregelen met als doel het beheersen van de risico's bij inrichtingen. Deze paragraaf gaat in op een aantal brongerichte maatregelen om de risico's van het transport van gevaarlijke stoffen terug te dringen.

Buisleidingen

De provincie wijst beheerders van buisleidingen op hun eigen verantwoordelijkheid ten aanzien van het beheersen van risicosituaties (zo nodig door het handhaven op het functioneren van beheerssystemen). Hiertoe is in de PMV vastgelegd dat beheerders van buisleidingen een beheerssysteem moeten hebben geïmplementeerd dat voldoet aan de norm NEN 3650. De provincie streeft naar een landelijke regeling voor buisleidingen en zal dit in het overleg met het rijk bevorderen.

De Circulaires aardgas en K1, K2, K3 brandbare vloeistoffen worden momenteel aangepast aan nieuwe wetenschappelijke inzichten van de gevolgen van uitstromende stoffen. Het gaat vooral over de aardgascirculaire. De provincie zal actief meewerken aan deze circulaire, teneinde knelpunten tijdig te inventariseren en op te heffen.

Spoorlijn Zuid-Beveland

Volgens het kabinetsstandpunt Ketenstudies vormt de spoorlijn door Zuid-Beveland een knelpunt. Het betreft echter een theoretisch knelpunt: de beschikbare capaciteit van de spoorlijn is bij lange na niet toereikend om de toegestane hoeveelheid - zoals vastgelegd in de vergunning van het emplacement - ook daadwerkelijk te vervoeren. Daarom zullen we via het vergunningentraject zorgen voor een passende vergunning, waarbij de toegestane hoeveelheid is afgestemd op de benodigde hoeveelheid gevaarlijke stoffen.

Basisniveau wegen

De gezamenlijke provincies en het rijk werken, in lijn met de nota mobiliteit, aan een zogenaamd basisnet, waarover selectief vervoer van gevaarlijke stoffen mogelijk is. Dit basisnet moet voldoen aan eisen die zijn beschreven in de nota Mobiliteit. De provincie stelt aan nieuw te realiseren provinciale wegen dezelfde eisen.

Routing

In het project 1B van het Uitvoeringsprogramma Risico's InZicht worden de in het verleden berekende transportrisico's geactualiseerd. De projectleiding van dit project is in handen van de provincie. De provincie zet zich in voor actualisatie van het bestaande routenet voor vervoer over de weg van gevaarlijk stoffen op zowel provinciale als gemeentelijke wegen.

3.4 Ruimtelijke plannen

Met deze visie als toetsingskader voor besluiten in het kader van ruimtelijke ordening (bestemmings-plannen) heeft de provincie een belangrijk instrument in handen om het externe veiligheidsbeleid te verankeren.

De provincie werkt vanuit een gebiedsgerichte aanpak aan het verbeteren van de ruimtelijke kwaliteit als geheel, waarbij voldaan wordt aan de veiligheidscriteria zoals in hoofdstuk 2 beschreven.

Algemene uitgangspunten in het ruimtelijk veiligheidsbeleid zijn:

- Brongerichte maatregelen verdienen de voorkeur boven omgevingsgerichte maatregelen.
- Concentreer risicobronnen (zie toelichting hieronder)
- Kwetsbare objecten (zoals woningen) blijven buiten de 10^{-6} contour.
- Als het in de planvorming mogelijk is, wordt de locatie van kwetsbare objecten zo gekozen, dat het Groepsrisico zo klein mogelijk blijft
- Houd bij het bestemmen rekening met (beperkt) kwetsbare objecten en risicovolle activiteiten in aangrenzende gebieden (cq. plannen).
- Leg risicocontouren ruimtelijk vast.
- Neem in bestemmingsplannen een paragraaf over veiligheid op. De provincie stelt samen met de gemeenten een toetsingkader op voor de inhoud van deze paragraaf. Hierin kunnen de resultaten verwerkt worden van de Werkgroep Pro-actie en preventie Zeeland, die ten tijde van het totstandkomen van deze visie het instrument "veiligheidsparagraaf" ontwikkelt.

Concentreer risicobronnen

De provincie voert een meer sturend locatiebeleid (zie "Hoofdlijnen voor het eerste Zeeuwse omgevingsplan", juli 2004). Het doel is de risico's te concentreren⁵ om zoveel mogelijk Zeeuwse ruimte vrij van risico's te houden. Daarom vraagt de provincie bij wijziging van bestemmingsplannen van bedrijventerreinen - waar risicovolle activiteiten worden toegestaan - vast te leggen welke bedrijfscategorieën worden toegelaten (categorieën risicovolle bedrijven) en welke bedrijfscategorieën dus niet. Daarbij gaat het om bedrijven die leiden tot de aanwezigheid van veel personen, zoals arbeidsintensieve bedrijven of publiekstrekkers⁶. Het betreft in ieder geval bedrijven die ook aangemerkt kunnen worden als een kwetsbaar object volgens het BEVI: detailhandel, opleidingsinstituten, kantoorgebouwen en hotels. Zo kan worden voorkomen dat bij industrieterreinen die mede bestemd zijn voor de vestiging van risicovolle bedrijven, uitbreiding van deze activiteiten wordt belemmerd door de vestiging van bedrijven die veel personen aantrekken en die qua categorie ook elders geplaatst kunnen worden.

Voorts willen wij er voor zorgdragen dat bij nieuwe bedrijven of bedrijfsterreinen tot clustering van bedrijfssegmenten wordt overgegaan (bijv. geclusterde vestiging van chemische industrie). Deze uitgangspunten moeten op dusdanige wijze worden toegepast dat binnen een plan een optimale flexibiliteit van bedrijfsvestiging wordt gerealiseerd en een bijdrage wordt geleverd aan een duurzame economische ontwikkeling van de provincie.

Nieuwe buisleidingen dienen over een zo groot mogelijke lengte te worden gebundeld en in de vastgestelde leidingstroken te worden geconcentreerd.

3.5 Rampenbestrijding

Rampenbestrijding is, naast het brongerichte beleid en het omgevingsgerichte beleid, één van de sporen van het provinciale externe veiligheidsbeleid. Instrumenten die als doel hebben rampen te bestrijden zijn: regionale beheersplannen, gemeentelijke rampenplannen en rampenbestrijdingsplannen.

Een regionaal beheersplan is een meerjarig beleidsplan van de brandweer, politie, GHOR en gemeenten, dat gaat over de gezamenlijke voorbereiding van de regio op mogelijke rampen en zware ongevallen. Gedeputeerde Staten van de Provincie Zeeland beoordeelt aan de hand van een door alle provincies gehanteerd toetsingskader of het plan voldoet aan de wettelijke eisen.

Iedere gemeente dient te beschikken over een gemeentelijk rampenplan, waarin risico's worden

⁵ De concentratie van risicobronnen moet wel dusdanig plaats vinden dat, bijvoorbeeld door domino-effecten en cumulatie, geen onverantwoorde situaties ontstaan.

⁶ Dit kunnen ook niet-bedrijven zijn.

geïnventariseerd, de organisatie, de verantwoordelijkheden, de taken en de bevoegdheden in het kader van de rampenbestrijding worden beschreven en het beleid ten aanzien van het vaststellen van rampbestrijdingsplannen wordt vastgelegd.

Gedeputeerde Staten van de Provincie Zeeland toetst rampenplannen aan de hand van een interprovinciaal vastgesteld toetsingskader.

Daarnaast zijn er voor meer specifieke risico's bij de zogenaamde BRZO-bedrijven rampenbestrijdingsplannen verplicht op grond van het Besluit rampenbestrijding inrichtingen (Bri). Een rampenbestrijdingsplan is een in detail uitgewerkt multidisciplinair plan waarmee de hulpdiensten een specifiek omschreven scenario kunnen bestrijden. De Commissaris van de Koningin toetst de rampenbestrijdingsplannen aan de hand van een interprovinciaal vastgesteld toetsingskader.

3.6 Risicocommunicatie

Bij iedere risicosituatie, maar zeker daar waar risiconormen worden overschreden, moeten de burgers op adequate wijze geïnformeerd worden over de risico's. Goede communicatie vergroot de zelfredzaamheid van de burgers. Dankzij juiste informatie zullen zij beter voorbereid zijn op mogelijke rampen en zullen zichzelf beter in veiligheid kunnen brengen als het zover is.

De nieuwe Wet kwaliteitsbevordering rampenbestrijding verzwart de plicht van de overheid om de burgers actief te informeren over de risico's in hun (woon)omgeving. De burgers moeten inzicht krijgen in de mogelijke risico's en in de maatregelen die zij van het bestuur en de hulpverleningsdiensten kunnen verwachten als het fout gaat. Om dit inzichtelijk te maken, is de provinciale risicokaart in het leven geroepen. Met het opstellen van een risicokaart heeft de provincie een start gemaakt om de communicatie richting burgers te verbeteren. Hoewel de risicokaart een belangrijk communicatiemiddel vormt, zullen ook andere initiatieven ontplooid moeten worden om de risicobewustzijn te verhogen.

Project 2B uit het Uitvoeringsprogramma Risico's Inzicht betreft het opstellen van een plan met concrete communicatie-instrumenten. In dit project wordt aangesloten bij het gelijknamige IPO-project. In project 2B is de ambitie verwoord dat een actieve communicatiestrategie wordt gevolgd waarbij,

- de verschillende zenders (overheden, bedrijven) van informatie een eenduidige boodschap uitdragen;
- een samenhangend pakket van communicatiemiddelen wordt ingezet dat (lokaal/regionaal en grensoverschrijdend) is afgestemd op de uitgangssituatie en de behoeften van zowel de zenders als de ontvangers.

We kiezen in dit project voor een aanpak, waarbij we risicocommunicatie als onderdeel van integrale

veiligheidscommunicatie beschouwen. Zo kunnen we aan de burger de volgende boodschappen overbrengen, die in samenhang een beter beeld van de werkelijkheid geven dan als ze afzonderlijk worden gecommuniceerd:

1. We bieden service (veiliger wonen), brandpreventie, etc.)
2. We bieden veiligheid (waakvlamovereenkomsten callcenter, rampenzender, busvervoer, etc.), maar kunnen niet elke ramp voorkómen.
3. We laten zien dat we betrokken zijn en goed zijn voorbereid (risicokaart).

Gezien het belang van risicocommunicatie, is het van groot belang op korte termijn een plan van aanpak en een samenhangend pakket van instrumenten gereed te hebben (eindresultaat project 2B). De provincie zal nog in 2004 het project 2B van het Uitvoeringsprogramma, samen met de gemeenten, uitvoeren.

In de uitvoeringspraktijk nemen gemeenten het voortouw in de risicocommunicatie; de provincie faciliteert daarbij, bijvoorbeeld door het beheren van de risicokaart en het risicoportaal.

De provincie zal een brede discussie over Veiligheid en Risico's in Zeeland bevorderen, onder meer door de organisatie van een conferentie van belangrijke stakeholders.

Project 4D van het uitvoeringsprogramma Risico's InZicht betreft het zg. Risicoportaal. Het Risicoportaal is een internetsite via welke verschillende gebruikersgroepen toegang moeten krijgen tot informatie over externe veiligheid. Zo moet bijvoorbeeld de burger toegang krijgen tot de risicokaart voor zijn/haar woonomgeving en andere risico gerelateerde informatie kunnen vinden, zoals vergunningen, rampenplannen en algemene informatie. Professionele gebruikers moeten met het Risicoportaal meer gedetailleerde informatie kunnen raadplegen en uitwisselen. Na afronding van de lopende definitiestudie wordt beslist of het Risicoportaal een zinvolle aanvulling is van de bestaande communicatie-middelen.

3.7 Saneringsprogramma

Voor Zeeland is bekend dat er een aantal saneringen t.g.v. het BEVI uitgevoerd moet worden, omdat kwetsbare objecten binnen de zones liggen waar grenswaarden worden overschreden. Het betreft vooral LPG-stations in woonkernen (zowel urgente als niet urgente saneringssituaties) en enkele bedrijven waarvoor de provincie bevoegd gezag is.

Het opstellen van een saneringsprogramma is een project uit het Uitvoeringsprogramma Risico's In Zicht (project 3D). In dit project vindt ook de prioritering plaats. Uitgangspunt hierbij is dat de voorkeur in de eerste plaats uitgaat naar brongerichte maatregelen, en in de tweede plaats naar het oplossingen binnen het ruimtelijke spoor.

4. Gebieden

In de projecten 1A en 1B van het Uitvoeringsprogramma Risico's InZicht wordt geïnventariseerd in welke gebieden risico's een probleem vormen. Op basis van deze projectresultaten past de provincie zonodig de gebiedsgerichte invulling aan.

4.1 Zeehaventerreinen

De zeehaventerreinen zijn in Zeeland locaties bij uitstek voor de vestiging van grootschalige industrie, ook als dat gepaard gaat met risico's voor de omgeving. Die omgeving is er namelijk zoveel mogelijk voor ingericht. Om de vestiging van dit type bedrijven ook in de toekomst te kunnen garanderen, wil de provincie dat in ruimtelijk plannen voor het toelaten van bedrijfspcategorieën naast de gebruikelijke bovengrens ook een ondergrens wordt opgenomen, zoals in §3.4 is genoemd.

Bij de indeling van een zeehaventerrein moeten de risicovolle activiteiten zoveel mogelijk worden gescheiden van de meer arbeidsintensieve bedrijvigheid (clustering). De provincie zal met het Havenschap overleggen hoe dit verwezenlijkt kan worden.

Op grond van het BEVI is elk bedrijf een beperkt kwetsbaar object en moet gemotiveerd worden waarom dit wordt toegelaten binnen een 10^{-6} contour (zie ook §2.1).

De provincie staat op zeehavenindustriegebieden die (mede) bestemd zijn voor risicobedrijven, toe dat bedrijven worden toegelaten binnen de PR 10^{-6} -contour, die een relatie hebben met een bedrijf op het zeehaventerrein of met de haven zelf.

Of en onder welke voorwaarden op deze industrieterreinen ook bedrijven (bijvoorbeeld chemische industrie) binnen de PR 10^{-5} -contour worden toegelaten, is een locatiespecifieke afweging.

Vanuit het oogpunt van beheersbaarheid verdient de bereikbaarheid van de aanwezige risicobronnen (vanaf twee kanten) speciale aandacht. Hetzelfde geldt voor domino-effecten.

Om te anticiperen op mogelijke spanningvelden tussen de zeehaventerreinen en (oprukkende) woonwijken doet de provincie samen met de belanghebbende partijen onderzoek naar de mogelijkheid om veiligheidscontouren rond zeehaventerreinen (Sloegebied en Kanaalzone) vast te stellen, zoals bedoeld in Art. 14 uit het BEVI⁷.

⁷ Alhoewel in het Bevi genoemd, kan het BEVI niet als juridische grondslag worden gebruikt, omdat bedrijven onder de definitie "beperkt kwetsbaar object" vallen en dus niet zijn toegelaten binnen de 10^{-6} PR-contour.

4.2 Regionale kleine Luchthavens

Een van de uitgangspunten van de nieuwe wet- en regelgeving is het decentraliseren van taken en bevoegdheden voor het nemen van besluiten over regionale-, kleine en overige luchthavens. In het kader van het project Regelgeving Regionale en Kleine Luchthavens (RRKL) is gekozen voor decentralisatie van het rijk naar de provincies.

Voor Zeeland betreft het onder meer vliegveld Midden-Zeeland.

Bestaande woningen, die liggen tussen de 10^{-6} en 10^{-5} contour (huidige situatie), worden toelaatbaar geacht⁸, omdat dit verspreid staande woningen zijn of bedrijfspwoningen (Statenbesluit d.d. 27 oktober 2000, nr.15 RMW 280). Het beleid is er wel op gericht dit aantal woningen op termijn te verminderen en verslechtering van de risicosituatie (ook buiten de eerder genoemde risicocontouren) tegen te gaan. Nieuwe woningen binnen de 10^{-6} en 10^{-5} contour of het vergroten van de contouren als gevolg van meer vliegbewegingen, waardoor het aantal woningen binnen de contouren toeneemt staan wij niet toe.

4.3 Kleinschalige en regionale bedrijventerreinen en functiemengingszones

Uitgangspunt voor nieuwe bedrijvigheid of uitbreiding van bestaande bedrijvigheid op kleinschalige bedrijventerreinen is dat de 10^{-6} contour de kavelgrenzen niet mogen overschrijden aan de kant waar bebouwing aanwezig of gepland is of kan worden.

Uitgangspunt voor nieuwe bedrijvigheid of uitbreiding van bestaande bedrijvigheid op regionale bedrijventerreinen, zoals in IPO-kader zijn of worden benoemd, is dat de 10^{-6} contour de grenzen van het bedrijventerrein niet mogen overschrijden aan de kant waar bebouwing aanwezig of gepland is of kan worden.

Op nieuwe en bestaande terreinen met gemengde functies mogen geen nieuwe bedrijven met externe veiligheidscontouren worden gevestigd.

Voor bestaande bedrijventerreinen, waarbij de grenswaarde van het BEVI wordt overschreden geldt: saneren. Als geen sprake is van de overschrijding van wettelijke normen, maar wel van een risicosituatie die niet voldoet aan het provinciale beleid zoals beschreven in deze visie, zet de provincie zich in om in overleg met de diverse betrokken partijen te zoeken naar mogelijkheden om de risicosituatie te verbeteren.

⁸ NB: bestaande woningen binnen 10^{-6} zijn allemaal vrijstaande woningen e/o agrarische bedrijfspwoningen (beperkt kwetsbare objecten).

Dit vraagt ten behoeve van bestaande situaties maatwerk per geval. Voor uitbreidingen van bestaande situaties wordt de systematiek voor nieuwe bedrijvigheid aangehouden, daar waar dat dit uit locatiespecifiek oogpunt niet mogelijk is, wordt volstaan met maatwerk per geval.

4.4 Incidentele risico activiteiten in het buitengebied.

Voor activiteiten die vanwege de daaraan verbonden risico's niet in of aansluitend aan het bebouwde gebied kunnen worden gevestigd (bijvoorbeeld munitiedepots, vuurwerkopslag, explosievenopslag) kan in uitzonderingsgevallen medewerking worden verleend aan een locatiekeuze in het buitengebied. In dat geval dient aandacht gegeven te worden aan de consequenties van de veiligheidszoning, aan landschappelijke waarden (niet gewenst in gebieden waar het provinciaal beleid gericht is op behoud van openheid) en kwetsbaarheid, en aan eventuele specifieke uitsluitingseisen. Koppeling met verenigbare andere (niet-agrarische) functies in het buitengebied wordt nagestreefd.

4.5 Westerschelde

In de zone langs de Westerschelde is sprake van risico's als gevolg van het vervoer van gevaarlijke stoffen (onder andere ammoniak en LPG) over de Westerschelde. De afgelopen jaren zijn al veel bronmaatregelen genomen om de risico's terug te dringen. Het transport is verminderd, ammoniakschepen zijn veiliger geworden en de scheepvaartbegeleiding en nautische hulpmiddelen verbeterd. Daar staat tegenover dat de mogelijkheden om op te treden bij zware ongevallen de laatste jaren sterk is teruggelopen. De provincie spant zich de komende jaren in om, samen met de Nederlandse en Vlaamse overheden, de rampenbestrijding op de Westerschelde op een hoger niveau te brengen.

De beoordeling van de risicosituatie is onlangs geactualiseerd. De provincie zet zich ervoor in dat de uitgangspunten die ten grondslag hebben gelegen aan de beoordeling van de risicosituatie omtrent de Westerschelde worden geborgd in landelijk beleid (protocol zeevaart).

Oplossingsrichtingen zijn het terugdringen van de hoeveelheid transport over water door het ontwikkelen van alternatieve modaliteiten (pijpleidingen) en het invoeren van nautische maatregelen die de aanvarings-risico's beperken (zijn in ontwikkeling).

Het provinciale standpunt in de discussie met het rijk is dat een toename van het transport van gevaarlijke stoffen over de Westerschelde (bijvoorbeeld ten gevolge van verdieping) uitsluitend is toegestaan als de risiconormen zoals opgenomen in het rapport

Actualisatie Risico-analyse Westerschelde (juni 2004) niet worden overschreden.

Maar het accepteren van - en dus het omgaan met - een bepaald risiconiveau is onvermijdelijk. Daarom moet bij besluiten die betrekking hebben op de zone binnen het invloedsgebied van de Westerschelde (waar nog slachtoffers kunnen vallen) hoge eisen worden gesteld aan de criteria beheersbaarheid en zelfredzaamheid, om de gevolgen van een ongeval met een schip met gevaarlijke stoffen zoveel mogelijk te beperken. Daarbij speelt communicatie een zeer belangrijke rol.

De provincie voert in samenwerking met gemeenten een eenmalige afweging van het GR uit ten behoeve van locale (gemeentelijke) bouwplannen.

Bijlage 1: Afkortingen en referenties

Afkortingen

ALARA	As low as reasonable achievable
Bevi	Besluit externe veiligheid inrichtingen
Bri	Besluit rampenbestrijding inrichtingen
BRZO	Besluit Risico's Zware Ongevallen 1999
BTT	Best beschikbare technieken
CHAMP	Communicatie-, Horizon-, Anticipatie-, Motivatie- en Preparatieplicht
COT	Crisis Onderzoeksteam
CPR	Commissie Preventie Rampen
EV	Externe veiligheid
GHOR	Geneeskundige Hulpverlening bij Ongevallen en Rampen
GR	Groepsrisico
GS	Gedeputeerde Staten
IPO	Interprovinciaal Overleg
IPPC	Integrated Pollution Prevention and Control
PGS	Publicatiereeks Gevaarlijke Stoffen
PMV	Provinciale milieuverordening
PR	Plaatsgebonden risico
QRA	Kwantitatieve risicoanalyse
RO	Ruimtelijke Ordening
V&W	Verkeer- en waterstaat
WKR	Wet Kwaliteitsbevordering Rampenbestrijding
Wm	Wet milieubeheer
Wro	Wet op de Ruimtelijke Ordening
Wrzo	Wet Rampen en Zware Ongevallen
Wvgs	Wet vervoer gevaarlijke stoffen

Referenties

Besluit externe veiligheid inrichtingen, Staatsblad 2004, nr. 250

Circulaire risiconormering vervoer gevaarlijke stoffen, Staatscourant 4 augustus 2004, nr. 147

Handreiking Verantwoordingsplicht Groepsrisico, VROM, augustus 2004

IPO-stramien tot formulering externe veiligheid, 2004

Hoofdlijnen voor het eerste Zeeuwse omgevingsplan, Provincie Zeeland, juli 2004

Kabinetsstandpunt Ketenstudies Ammoniak, Chloor en LPG, VROM

Toetsingskader Externe Veiligheid Spoorzone Dordrecht/Zwijndrecht, TNO, maart 2004

Uitvoeringsprogramma Externe Veiligheid "Risico's Inzicht", mei 2004

Zelfredzaamheid van burgers bij rampen en zware ongevallen, COT Instituut voor Veiligheids- en Crisismanagement

Bijlage 2: Begrippenlijst

Beheersbaarheid	De mate waarin hulpdiensten en andere betrokken instanties een risicosituatie machtig zijn. Het gaat om de mogelijkheden van deze instanties om hun taken goed uit te voeren. Denk hierbij aan de bereikbaarheid van de locatie, opstel mogelijkheden, de inzetbaarheid van materieel en personele capaciteit.
BEVI	Besluit externe veiligheid inrichtingen. Het Besluit externe veiligheid inrichtingen (Bevi) legt veiligheidsnormen op aan bedrijven die een risico vormen voor personen buiten het bedrijfsterrein. Het besluit verplicht gemeenten en provincies bij het verlenen van milieuvergunningen en het maken van bestemmingsplannen met externe veiligheid rekening te houden. Het besluit legt het plaatsgebonden risico vast en geeft een verantwoordingsplicht voor het groepsrisico.
BRZO-inrichting	In het Besluit Risico's Zware Ongevallen (BRZO 1999) staan criteria die aangeven welke bedrijven zoveel gevaarlijke stoffen hebben, dat er een risico van een zwaar ongeval bestaat. Voor deze bedrijven gelden (nog) strengere regels dan normaal. Er wordt binnen de groep BRZO-bedrijven nog onderscheid gemaakt tussen een zware en een lichtere categorie. De lichtere categorie wordt ook wel PBZO (preventiebeleid zware ongevallen) - bedrijven genoemd, omdat ze een preventiebeleid moeten hebben en een veiligheidsbeheersysteem (VBS). Voor bedrijven van de zware categorie geldt dit ook, maar deze moeten tevens een risicoanalyse uitvoeren en een veiligheidsrapport (VR) opstellen. Die bedrijven worden daarom ook wel VR(plichtige)-bedrijven genoemd.
Categoriale inrichtingen	Inrichtingen, zoals aangewezen in het BEVI, waarvoor het plaatsgebonden risico wordt bepaald conform de bij ministeriële regeling vastgestelde afstanden. Voor de bepaling van het groepsrisico mag worden uitgegaan van de bij ministeriële regeling aangegeven personendichtheden, maar mag het groepsrisico ook worden bepaald met een QRA. (Kwantitatieve Risico Analyse).
CPR	CPR is een afkorting voor de Commissie Preventie van Rampen door Gevaarlijke Stoffen. Deze commissie is destijds ingesteld door vier ministeries (SZW, BZK, VROM en V&W) om te adviseren over maatregelen ter voorkoming van ongevallen en rampen met gevaarlijke stoffen. De CPR heeft diverse richtlijnen uitgegeven. Een daarvan is 'CPR-15' voor opslagkasten en -loodsen voor gevaarlijke stoffen. De CPR is onlangs opgeheven en vervangen door de Adviesraad Gevaarlijke stoffen
Effect	De effecten ten gevolge van: <ul style="list-style-type: none"> • explosie: het ontstaan van een drukgolf en/of warmtestraling. • brand. • toxisch: gevaar van vergiftiging door giftige gassen of dampen.
Funciemengingszones	In- of aansluitend aan woonkernen. Kleinschalige bedrijvigheid in lage milieucategorieën. Mengen met voorzieningen en woningen is mogelijk.
Geprojecteerd object	Nog niet aanwezig object dat op grond van het vigerende bestemmingsplan toelaatbaar is.
Gevaarlijke stoffen	Gevaarlijke stoffen zijn stoffen waarvan het gebruik, het transport of de opslag, risico's met zich meebrengt. Het kan gaan om explosiegevaar, brand, giftigheid of radioactiviteit. De gevaren zijn vaak de keerzijde van nuttige eigenschappen van die stoffen. Het zijn vaak brandstoffen, of grondstoffen voor nuttige producten zoals medicijnen, kunststoffen en kunstmest of hulpstoffen die voor allerlei doeleinden worden gebruikt, bijvoorbeeld voor koelen, reinigen of conserveren.
Grenswaarde	Grenswaarde als bedoeld in artikel 5.1 lid 3 van de Wet milieubeheer. Van een grenswaarde mag niet worden afgeweken.
Groepsrisico (GR)	Het groepsrisico geeft de kans aan dat een hele groep personen overlijdt door een ongeval met een risicovolle activiteit. In het groepsrisico wordt rekening gehouden met het aantal mensen dat in de buurt van een ongeval aanwezig kan zijn.
Externe veiligheid	Veiligheid in de omgeving van een industriële activiteit (bedrijf en transport) met gevaarlijke stoffen
Inrichting	Het woord inrichting komt uit de Wet milieubeheer, art. 1.1, lid 2. Het betreft bedrijven die vallen onder een AMVB ex. 8.40 van de Wet milieubeheer of inrichtingen waarvoor een milieubeheervergunning noodzakelijk is.
Invloedsgebied	Gebied waarin dodelijke slachtoffers kunnen vallen door een ongeval met een gevaarlijk stof.
Kleinschalige bedrijventerreinen	Bestaande terreinen los van de woonkern of met hoge milieucategorieën. Uitbreiding in kavels van maximaal 0,5 ha en minimaal milieucategorie 3.
Niet-categoriale inrichting	Inrichtingen waarbij voor de bepaling van het plaatsgebonden risico en groepsrisico een risicoanalyse moet worden uitgevoerd.
Personendichtheid	De dichtheid van het aantal personen in een gebied. De wijze van bepaling van deze dichtheid is vastgelegd bij ministeriële regeling. Bij brandbaar gas wordt doorgaans geïnventariseerd met een raster van 25 bij 25 meter. Bij toxische stoffen met een raster van 100 bij 100 meter. Volgens het REVI (Regeling Externe Veiligheid Inrichtingen) moet de bepaling van de personendichtheid gebeuren met als uitgangspunt de mogelijkheden, die het bestemmingsplan biedt.
Plaatsgebonden Risico (PR)	Het plaatsgebonden risico is de berekende kans per jaar, dat een persoon overlijdt als rechtstreeks gevolg van een ongeval bij een risicobron, aangenomen dat hij op die plaats permanent en onbeschermd verblijft. In het plaatsgebonden risico zijn in het kort twee verschillende kansen verwerkt: <ul style="list-style-type: none"> • de kans dat een ramp, zoals het ontsnappen van een gevaarlijke stof, plaatsvindt;

	<ul style="list-style-type: none"> • de kans dat een persoon daadwerkelijk overlijdt als gevolg daarvan.
Ramp	Volgens de wet is een ramp een ernstige verstoring van de algemene veiligheid, waarbij het leven en de gezondheid van vele personen wordt bedreigd of grote materiële belangen in ernstige mate bedreigd of geschaad worden. Een tweede kenmerk van rampen is dat een gecoördineerde inzet van verschillende diensten en organisaties nodig is om de dreiging weg te nemen of de gevolgen te beperken.
Regionaal industrieterrein	Industrieterreinen waar de belangrijkste groei van bedrijvigheid plaats vindt. Gedacht moet worden aan 2 à 3 terreinen per regio.
Richtwaarde	Richtwaarde als bedoeld in artikel 5.1, lid 3 van de Wet milieubeheer ten aanzien van het niveau van het plaatsgebonden risico. Van een richtwaarde mag slechts om gemotiveerde redenen worden afgeweken.
Risico	Het risico van gevaarlijke activiteiten wordt onderverdeeld in twee aspecten, namelijk in kansen en effecten: <ul style="list-style-type: none"> • kans: de berekende kans dat een bepaald ongeval of een ramp zich voordoet. Deze kans wordt gecombineerd met de kans dat er mensen door het ongeval overlijden. Op de risicokaart kunnen deze kansen soms in de vorm van risicocontouren worden weergegeven. • effect: wanneer er een ongeval of een ramp gebeurt, heeft dat in een bepaald gebied effecten. Op de risicokaart kan dit effectgebied aangegeven worden.
Risicobron	De plaatsen waar risico's vandaan (kunnen) komen, worden risicobronnen genoemd. Het betreft hierbij: <ul style="list-style-type: none"> • bedrijven waar gevaarlijke stoffen worden gemaakt, gebruikt of opgeslagen; • routes en pijpleidingen waar gevaarlijke stoffen worden getransporteerd.
Risicocontouren	Een risicocontour geeft aan hoe hoog in de omgeving de overlijdenskans is door een ongeval met een risicobron. Deze contourlijnen kan men vergelijken met de gewone hoogtelijnen op een kaart: Binnen de contour is het risico groter, buiten de contour is het risico kleiner.
Risicokaart	Op een risicokaart laat zien waar risicobronnen liggen. Het gaat daarbij om risicobronnen waardoor mensen direct letsel kunnen oplopen. Bijvoorbeeld gevaarlijke stoffen en om andere relevante risico's, zoals overstromingen. In totaal kunnen de risico's van een dertiental verschillende ramptypen op kaart worden getoond. Maar er zijn ook risicokaarten waarop alleen risicosituaties met gevaarlijke stoffen staan.
Route gevaarlijke stoffen	Gemeenten zijn bevoegd om routes voor vervoer van gevaarlijke stoffen vast te stellen.
Veiligheidsrapport	De meest gevaarlijke bedrijven die vallen onder het Besluit Risico's Zware Ongevallen (BRZO'99), moeten een veiligheidsrapport opstellen. In het veiligheidsrapport moet onder andere worden aangetoond dat: <ul style="list-style-type: none"> • een preventiebeleid en een veiligheidsbeheerssysteem zijn ingevoerd • gevaren zijn geïdentificeerd en doeltreffende maatregelen zijn genomen • de installatie en de bedrijfsvoering voldoende veilig en betrouwbaar zijn.
Zelfredzaamheid	Zelfredzaamheid is de mate waarin de aanwezigen (bewoners, werkenden bezoekers) zich op eigen kracht in veiligheid kunnen brengen.

Bijlage 3: Toelichting inherente veiligheid

Het begrip "Inherente veiligheid" is het meest bekend uit de nucleaire industrie. Het werd (en wordt) gebruikt om daarmee aan te geven dat nucleaire installaties zo ontworpen zijn, dat een ongeval waarbij radioactieve stoffen vrijkomen, onmogelijk kan gebeuren. De onmogelijkheid berust op de natuurlijke omstandigheden in de reactor, waardoor, in combinatie met het ontwerp, onder geen enkele omstandigheid radioactief materiaal naar buiten kan komen. Het gaat dus niet om het verkleinen van de kans tot een (acceptabel?) verwaarloosbaar niveau, maar om het volkomen uitschakelen van de mogelijkheid.

Juist in het 'onmogelijke' schuilt de zwakte van het begrip. De ontwerper moet allereerst de opdrachtgever overtuigen van de noodzaak om via meestal heel dure maatregelen ook de laatste zeer kleine kans tot nul te reduceren. Daarna blijft de opgave om met 100% zekerheid te bewijzen dat er geen enkele andere omstandigheid is, dat er iets van een gevaarlijke stof naar buiten komt. Kortom, de discussie over "inherente veiligheid" komt vaak neer op een dispuut tussen believers en non-believers, technologische creativiteit en geldschieters, maar leidt ook tot een conflict tussen het nog op economisch gezonde manier kunnen opereren van een bedrijf en de overheid die de randvoorwaarden stelt.

Zo'n discussie kost een hoop tijd en negatieve energie, die nuttiger besteed kan worden. Door uit te gaan van de principes waarop inherente veiligheid berust en die zo goed mogelijk toe te passen wordt weliswaar niet die 100% onmogelijkheid gehaald, maar wel een inherent veiliger situatie. Een voorbeeld om dit te verduidelijken: Veel processen hebben een opslag van een tussenproduct van twee processtappen. Daarmee hebben die twee onderdelen meer flexibiliteit gekregen. Tegelijk staat er een opslag van een tussenproduct. Als dat tussenproduct een gevaarlijke stof is (bijvoorbeeld brandbaar), is de flexibiliteit in de productie ten koste gegaan van de veiligheid. Door de twee processtappen direct te koppelen, kan de tussenopslag vervallen en is de hoeveelheid van de gevaarlijke stof (veel) minder geworden. Het gevaar van de gevaarlijke stof is er nog steeds, maar het maximale effect is in ieder geval kleiner geworden. Als de tussenopslag wel noodzakelijk is in het proces, zou nog nagedacht kunnen worden over de grootte van die opslag of het plaatsen van een tweede tankwand. De meest veilige oplossing zou zijn om de gevaarlijke stof te elimineren, door te kiezen voor een ander proces, of te kiezen voor een niet gevaarlijke stof.

Die ultieme oplossing met 100% veiligheid, zal vaak of meestal niet mogelijk zijn, maar wel kan bekeken worden of de minder optimale oplossingen wel haalbaar zijn. Daarmee is de situatie niet inherent veilig geworden, maar wel inherent veiliger.

In de wetenschappelijke literatuur van de laatste jaren, wordt daarom meestal gesproken over "inherent veiliger produceren". In die literatuur leunt het begrip tevens tegen het begrip "duurzaam produceren" aan, omdat veel van de veiligheidsprincipes voor ontwerp en productie ook de duurzaamheid zal ondersteunen.