



Handleiding Blauwdruk Beleidsvisie Externe Veiligheid

Een hulpmiddel bij het opstellen van
een Beleidsvisie Externe Veiligheid



Handleiding Blauwdruk Beleidsvisie Externe Veiligheid

Een hulpmiddel bij het opstellen van
een Beleidsvisie Externe Veiligheid

dossier W3655-01-001
registratienummer ON-A 20050813
versie definitief

juli 2005 / Definitief

© DHV Ruimte en Mobiliteit BV

Niets uit dit bestek/drukwerk mag worden veeleenvoudigd en/of openbaar gemaakt d.m.v. drukwerk, fotokopie, microfilm of op welke andere wijze ook, zonder voorafgaande schriftelijke toestemming van DHV Ruimte en Mobiliteit BV, noch mag het zonder een dergelijke toestemming worden gebruikt voor enig ander werk dan waarvoor het is vervaardigd.

Het kwaliteitssysteem van DHV Ruimte en Mobiliteit BV is gecertificeerd volgens NEN-EN-ISO 9001.

INHOUD	BLAD
INLEIDING	3
SAMENVATTING	5
1 HOOFDSTUK 1: INLEIDING	6
2 HOOFDSTUK 2: HUIDIGE SITUATIE	7
2.1 Typering gemeente, regio, provincie	7
2.2 Risico's en knelpunten	7
2.3 Beleidscontext	8
3 HOOFDSTUK 3: VISIE EXTERNE VEILIGHEID	9
3.1 Visie en ambitie	9
3.2 Ambities vertaald	12
3.2.1 Plaatsgebonden risico	12
3.2.2 Groepsrisico	12
4 HOOFDSTUK 4: AANPAK	13
4.1 Benodigde maatregelen	13
4.1.1 Pro-actie	13
4.1.2 Preventie	16
4.1.3 Preparatie	16
4.1.4 Risicocommunicatie	16
4.1.5 Repressie	16
4.1.6 Nazorg	16
4.2 Bestaande knelpunten	17
5 HOOFDSTUK 5: INSTRUMENTEN EN MIDDELEN	18
5.1 Instrumenten	18
5.2 Benodigde middelen	18
6 BEDRIJFSVOERING EN BELEIDSONDERSTEUNING	19
7 COLOFON	20
 BIJLAGEN	
1 BUISLEIDINGEN	
2 CASUS ZALTBOMMEL	
3 CASUS ZUTPHEN DE MARS	

INLEIDING

Voor wie is de handleiding bedoeld?

Voorliggende handleiding is bedoeld voor beleidsmedewerkers van gemeenten en regio's in de provincie Gelderland en de provincie Gelderland die een beleidsvisie externe veiligheid willen opstellen.

Wat wordt met de handleiding beoogd?

Deze handleiding is een hulpmiddel om aan de hand van de *Blauwdruk Beleidsvisie Externe Veiligheid* tot een beleidsvisie externe veiligheid te komen. De Blauwdruk vormt de basis voor het opstellen van een eigen beleidsvisie. Deze is zodanig opgezet dat door het selecteren van tekstblokken met beleidsuitspraken een eigen extern veiligheidsbeleidsdocument kan worden samengesteld. Het gaat deels om standaardteksten die voor alle organisaties gelden, om voorbeeld beleidskeuzes en delen waarin organisatiespecifieke informatie moet worden opgenomen. Met name voor de beleidskeuzes en organisatiespecifieke onderdelen van de Blauwdruk is in deze handleiding een toelichting opgenomen.

Hoe is de handleiding opgebouwd?

De handleiding volgt de structuur van de Blauwdruk. Zo wordt per hoofdstuk, paragraaf en subparagraaf aangegeven welke keuzes gemaakt kunnen worden en welke organisatiespecifieke informatie kan worden opgenomen. Daarnaast is een aanvullend hoofdstuk opgenomen over bedrijfsvoering en beleidsondersteuning (hoofdstuk 6).

Aangezien de Blauwdruk voor een deel uit standaardteksten bestaat is niet voor elk hoofdstuk en paragraaf toelichting nodig. Bij deze onderdelen is dan ook geen toelichting opgenomen.

Betekenis opsommingstekens:

- Ambitiekeuze of keuze voor benadering
 - Beleidskeuze

In de Blauwdruk zal allereerst een strategische keuze moeten worden gemaakt voor het veiligheidsniveau en of deze generiek geldt of alleen voor delen van het grondgebied. Dit betreft '*Ambitiekeuze of keuze voor benadering*'. Wanneer een strategische keuze is gemaakt kunnen vervolgens voor de onderscheiden onderwerpen specifieke beleidskeuzes worden gemaakt.

Er is voor gekozen de hoofdstukken in de Blauwdruk zakelijke, beschrijvende titels te geven. Er zijn natuurlijk ook andere hoofdstuktitels mogelijk. Een alternatief is het geven van titels als *Waar staan we nu? Waar willen we naartoe? Hoe gaan we dat doen?*

Korte handleiding elektronische Blauwdruk

Om het opstellen van een beleidsvisie externe veiligheid zo makkelijk mogelijk te maken is de Blauwdruk zoveel mogelijk geautomatiseerd. Zaken die in de tekst regelmatig terugkeren, zoals de gemeente of provincienaam hoeven maar één keer te worden ingevoerd via een invoerscherm. Daarnaast kunnen tekstdelen die voor de gemeente of provincie niet relevant zijn automatisch uit de tekst worden verwijderd. Wanneer zich bijvoorbeeld geen ondergrondse buisleidingen in het grondgebied bevinden, worden de betreffende beleidsteksten over ondergrondse buisleidingen verwijderd. Hiermee sluit de Blauwdruk-tekst zoveel mogelijk aan bij de specifieke situatie in de gemeente of provincie.

Bij het opstarten van de Blauwdruk verschijnt een invoerscherm (zie de afbeelding hiernaast). Deze dient zo volledig mogelijk te worden ingevuld. Wanneer alle gegevens zijn ingevuld zal Word met een druk op de “Ok” knop (onder aan het invoerscherm) alle ingevoerde gegevens in het document verwerken. Wanneer er wijzigingen moeten worden aangebracht kan het invoerscherm weer worden opgeroepen (zie *overige knoppen en functies*). Op deze wijze wordt uw beleidsvisie externe veiligheid tekstueel zover als mogelijk voorbereid.

Vervolgens dient de beleidsvisie inhoudelijk te worden ingevuld. Hiertoe wordt verwezen naar de volgende hoofdstukken van de handleiding.

Overige knoppen en functies



Met deze knop kan het invoerscherm worden opgeroepen (boven aan het scherm van Word).



Met deze knop kan een rij met een beleidsuitspraak worden verwijderd (boven aan het scherm van Word).



Met deze knop kan een rij worden toegevoegd waarin een alternatieve beleidsuitspraak kan worden opgenomen (boven aan het scherm van Word).

SAMENVATTING

Er kan voor worden gekozen een samenvatting in de beleidsvisie op te nemen. Deze zal hooguit één pagina moeten bestaan en de kern van de beleidsvisie weergeven. Naast een korte toelichting op het externe veiligheidsvraagstuk dienen de ambities c.q. keuzes te worden aangegeven.

In de Blauwdruk is een tabel opgenomen waarin de gekozen ambities overzichtelijk kunnen worden aangegeven. In de tabel dienen de gekozen ambities te worden geselecteerd. Wanneer voor een gebiedsgerichte benadering is gekozen dienen de onderscheiden gebiedstypen in de eerste kolom te worden benoemd met de bijbehorende ambities.

1 HOOFDSTUK 1: INLEIDING

Dit betreft een standaard tekst.

2 HOOFDSTUK 2: HUIDIGE SITUATIE

2.1 Typering gemeente, regio, provincie

Allereerst wordt een algemene karakterschets van de gemeente, regio of provincie gemaakt, waarbij wordt beschreven hoe groot de oppervlakte is van het gebied, wat de mate van verstedelijking is en hoeveel inwoners er zijn. Voor de mate van verstedelijking is ruimte gelaten voor een nadere nuancering (groen gearceerd).

Vervolgens wordt een beeld geschetst van de risicosituatie in het gebied. Zo wordt beschreven of er sprake is van grootschalige of kleinschalige industrie, van grote transportassen (autosnelwegen, spoorlijnen, waterwegen en/of ondergrondse buisleidingen) en wat de globale omvang is van het aantal risicobronnen in het gebied. Indien geen sprake is van grootschalige industrie of transportassen kan worden aangegeven of deze in de toekomst wel te verwachten is/zijn.

Ruimtelijke ontwikkelingen

Hiervoor is kort de huidige situatie beschreven met betrekking tot veiligheid in het betrokken gebied. Daarnaast is het van belang naar de toekomst te kijken. Het beleid heeft immers met name betrekking op *nieuwe* situaties.

Onder het kopje *Ruimtelijke ontwikkelingen* dienen kort en bondig de relevante ruimtelijke ontwikkelingen c.q. ruimtelijke plannen te worden opgesomd c.q. beschreven (groene arcering). Denk daarbij aan plannen die betrekking hebben op de *risicobronnen* (zoals (bestemmingsplan)wijzigingen met betrekking tot bedrijven(terreinen) en vervoersassen) en *risicogevoelige functies* (zoals (bestemmingsplan)wijzigingen m.b.t. woonwijken etc.).

2.2 Risico's en knelpunten

Risico's

Hier kan worden aangegeven of bij de inventarisatie gebruik is gemaakt van reeds beschikbare risico-inventarisaties als het RRGs of de model risicokaart (groene arcering). In bijlage 4 kunnen de resultaten van de risico-inventarisatie worden opgenomen.

Knelpunten

Betreft standaard tekst. Daarnaast is een verwijzing opgenomen naar bijlage 4 waarin een overzicht kan worden opgenomen van de huidige knelpunten. In bijlage 4 is daarvoor een tabel aangemaakt waarin de knelpunten kunnen worden opgesomd, wat de reden is dat sprake is van een knelpunt en wat de oplossing(srichting) is. Zie onderstaand voorbeeld:

Knelpunt	Reden	Oplossing(srichting)
1. LPG-tankstation X	Er bevinden zich enkele woningen (kwetsbare objecten) binnen de $PR=10^{-6}$ contour van het bedrijf	Wegbestemmen (RO-spoor) of intrekken milieuvergunning voor LPG-deel (vergunningsspoor)

2.3 Beleidscontext

Alvorens het beleid van de organisatie te formuleren is het goed eerst het relevante bestaande beleid te verkennen. Het gaat om beleid dat consequenties heeft of kan hebben voor het externe veiligheidsbeleid van de organisatie. Het gaat dan allereerst om beleid van hogere overheden. Het rijksbeleid is in de bijlage van de Blauwdruk opgenomen en het provinciaal beleid in paragraaf 2.3 van de Blauwdruk.

Hier kan worden volstaan met het benoemen van het regionale en lokale beleid op het gebied van externe veiligheid. Regionaal daar waar het gaat om beleid dat zich rechtstreeks richt op externe veiligheid zoals een Regionaal programma Externe Veiligheid en een Regionaal milieubeleidskader waarin (richtinggevende) uitspraken worden gedaan over het thema externe veiligheid.

Bij gemeentelijk beleid kan worden gedacht aan een milieubeleidsplan, milieuprogramma of een integraal veiligheidsprogramma.

Het gaat erom dat kort en bondig wordt aangegeven (in enkele zinnen) wat de essentie is ten aanzien van externe veiligheid. Wanneer geen sprake is van relevant beleid kan worden volstaan met de opmerking dat in de organisatie nog geen beleid is ontwikkeld dat consequenties heeft voor de voorliggende beleidsvisie externe veiligheid.

3 HOOFDSTUK 3: VISIE EXTERNE VEILIGHEID

3.1 Visie en ambitie

Ambitie [gemeente/provincie]

Hier dient een strategische keuze te worden gemaakt voor een ambitieniveau. De volgende keuzes zijn daarbij mogelijk:

- ‘Veilig Wonen’
- ‘Ruimte voor Industrie’
- Een alternatief ambitieniveau
- Gebiedsgerichte benadering van het ambitieniveau

Uitgaande van het wettelijk minimumniveau kan het ambitieniveau zich bewegen tussen twee uitersten: *Veilig Wonen* en *Ruimte voor Industrie*. Op deze wijze wordt duidelijk gemaakt waar ruimte zit voor ambities voor externe veiligheid. Wanneer behoefte bestaat aan een ambitieniveau dat tussen deze twee uitersten ligt kan een alternatief ambitieniveau worden geformuleerd. In de Blauwdruk is hiervoor een suggestie voor een alternatief (genuanceerd) ambitieniveau opgenomen die meer in het ‘midden’ ligt. Het is niet altijd denkbaar dat één van deze ambitieniveaus (*Veilig Wonen* of *Ruimte voor Industrie*) voor het gehele grondgebied geldt, maar dat een differentiëring wordt aangebracht. Denkbaar is dat eerst het genuanceerde ambitieniveau wordt beschreven, waarna deze voor nader te definiëren gebiedstypen wordt gedifferentieerd. Zie hiervoor onderstaande toelichting.

☞ *Een keuze voor een ambitieniveau heeft consequenties voor keuzes in volgende onderdelen van de Blauwdruk. In de Blauwdruk komen de twee uitersten bij verschillende onderdelen terug.*

Gebiedsgerichte benadering

Er kan voor worden gekozen de veiligheidsambities te differentiëren binnen het grondgebied. Zo kan voor een bedrijventerrein een andere ambitie gelden dan voor een woongebied. De ambitieniveaus die zijn aangegeven voor *Veilig Wonen* en *Ruimte voor industrie* zijn in die zin toepasbaar op gebiedsdelen.

☞ *Wanneer gekozen wordt voor een gebiedsgerichte benadering wordt aangeraden de structuur van hoofdstuk 3 en 4 aan te passen en deze te structureren volgens de onderscheiden gebiedstypen (gebiedstypen centraal). Wanneer de huidige structuur wordt aangehouden wordt het document namelijk minder overzichtelijk en leesbaar (er zou dan voor elk gebiedstype in hoofdstuk 3.2 en 4.1 de bijbehorende beleidsuitspraken moeten worden gezocht). Een suggestie is om voor elk gebiedstype de bijbehorende onderdelen uit hoofdstuk 3.2 en 4.1 op te nemen. De schakels uit de veiligheidsketen waarbij de gebiedstypen onderscheidend zijn, kunnen dan achtereenvolgend worden opgenomen en ingevuld. Schakels waarvoor de gebiedstypen niet onderscheidend zijn, kunnen dan in algemene zin worden behandeld.*

Als voorbeeld gaan we uit van een differentiatie naar twee gebieden: gebieden waar hoge veiligheidsambities gelden (zoals woongebieden) en gebieden waar relatief beperktere veiligheidsambities gelden (zoals bedrijventerreinen).

Er kan een nadere gebiedsdifferentiatie worden gehanteerd. Mogelijke te onderscheiden gebiedstypen zijn dan (groen gearceerd in de tekst):

- Woonwijken
- Bedrijventerreinen
- Stationsomgeving
- Centrumlocatie
- Buitengebied / landelijk gebied

Per gebiedstype kan een veiligheidsambitie worden geformuleerd (groen gearceerd). Daarbij kan gebruik worden gemaakt van de ambitiebeschrijvingen zoals geformuleerd in de Blauwdruk voor de ambities *Veilig Wonen* en *Ruimte voor Industrie* of de meer genuanceerde voorbeeld ambitieformuleringen.

Ter illustratie is in onderstaand kader een passage opgenomen van een fictieve gemeente die kiest voor gebiedsgerichte ambities.

Illustratie ambitietekst gemeente X

Ruimte voor wonen en bedrijvigheid

X streeft naar een optimale combinatie van gewenste ruimtelijke en economische ontwikkelingen. Het is van belang dat X een veilige plek is om te werken, wonen, winkelen en recreëren en dat dit door de gebruikers ook zo wordt ervaren. Bedrijven moeten de mogelijkheid hebben om zich te vestigen en activiteiten te ontplooiën, terwijl bezoekers en bewoners van X daarvan geen schadelijke gevolgen mogen ondervinden. Binnen de wettelijke kaders zal hier invulling aan worden gegeven.

Gebiedsgerichte ambities

Om aan deze genuanceerde visie op externe veiligheid binnen de gemeente beleidsmatig vorm en inhoud te geven is gekozen voor een gebiedsgerichte benadering. Generiek beleid zou geen recht doen aan de verscheidenheid van de gemeente X. Met de gebiedsgerichte benadering worden de veiligheidsambities gedifferentieerd naar gebiedstype. Gezien het karakter van de gemeente worden de volgende gebiedstypen daarbij onderscheiden:

- Woonwijken
- Bedrijventerreinen
- Landelijk gebied

Voor de onderscheiden gebiedstypen worden de volgende veiligheidsambities gehanteerd:

Ambitie Woonwijken: Veilig Wonen

De gemeente streeft naar woonwijken waar geen externe veiligheidsrisico's aanwezig zijn. Dit betekent een maximaal beschermingsniveau in de woonwijken.

Woonwijken die grenzen aan bedrijventerreinen verdienen extra aandacht. Het groepsrisico van een risicovolle inrichting op een bedrijventerrein kan uitstralen naar nabijgelegen woonwijken, over de grenzen van het bedrijventerrein. Hierdoor is het groepsrisico in dat deel van de woonwijk iets hoger dan in de rest van de wijk. Dit betekent dat er in deze gebieden extra aandacht voor de hulpverlening en zelfredzaamheid van de mensen moet zijn. Uitgangspunt blijft hierbij dat de oriënterende waarde voor het groepsrisico niet wordt overschreden.

Ambitie Bedrijventerreinen: Ruimte voor Industrie

X concentreert de bedrijvigheid in de gemeente zoveel mogelijk op bedrijventerreinen om daarmee hinder voor de woonomgeving zoveel mogelijk te beperken. De gemeente biedt op deze bedrijventerreinen maximale ruimte voor bedrijven, waarbij aan de wettelijke minimumeisen voor externe veiligheid wordt voldaan. Een verdergaand beschermingsniveau, dat ten koste gaat van de ontplooiingsruimte voor bedrijven wordt onwenselijk geacht.

Ambitie Landelijk gebied: Beperkte ruimte voor bedrijvigheid

Het landelijk gebied maakt een groot deel van het oppervlak van de gemeente X uit en bestaat uit natuur en agrarische functies, waar ook gerecreëerd wordt. In het gebied bevinden zich verspreid woningen. Voor het landelijk gebied geldt het ambitieniveau Veilig Wonen. In het gebied wordt ruimte gegeven aan agrarische bedrijvigheid, maar worden grote risicobronnen geweerd. Hiervoor is ruimte gereserveerd op de bedrijventerreinen.

Mogelijke beleidstekst voor regio's/provincie

De afstemming van de ambitie met die van omringende gemeenten vergt bijzondere aandacht. Deze afstemming is zinvol om bijvoorbeeld op bovengemeentelijk niveau een adequate locatie te kunnen selecteren voor de vestiging van nieuwe risicovolle bedrijven.

Mogelijke beleidstekst voor gemeente/provincie

Gedeelde verantwoordelijkheid

De [gemeente/provincie] is verantwoordelijk voor de veiligheid in de gemeente, maar draagt deze verantwoordelijkheid niet alleen. Andere instellingen en bedrijven en burgers zullen ook hun verantwoordelijkheid moeten nemen. Bedrijven en burgers moeten zich aan de regelgeving houden en worden hier ook op aangesproken.

3.2 Ambities vertaald

3.2.1 Plaatsgebonden risico

Hier dient een keuze gemaakt te worden voor een ambitieniveau, conform het ambitieniveau dat gekozen is in hoofdstuk 3 *Visie op externe veiligheid*. Daarnaast dient een selectie te worden gemaakt uit de geformuleerde beleidsuitspraken.

Ambitieniveau Ruimte voor Industrie

Wanneer wordt gekozen voor het toestaan van beperkt kwetsbare objecten binnen de $PR=10^{-6}$ -contour van een bedrijf of transportader, moet de beleidsuitspraak worden aangevuld met een motivatie (groen gearceerd). Zodoende hoeft niet voor elk afzonderlijk RO- of Wm-besluit opnieuw een motivatie te worden gegeven.

3.2.2 Groepsrisico

Hier dient evenals bij plaatsgebonden risico een keuze gemaakt te worden voor een ambitieniveau, conform het ambitieniveau dat gekozen is in hoofdstuk 3 *Visie op externe veiligheid*. Daarnaast dient een selectie te worden gemaakt uit de geformuleerde beleidsuitspraken.

Er kan voor worden gekozen de beleidsuitspraken hier overzichtelijk samen te vatten. Voor het geval de ambities gebiedsgericht zijn geformuleerd kan een volgende tabel worden opgenomen (hierin zijn ter illustratie *voorbeeld* beleidsuitspraken opgenomen):

	Overschrijding grenswaarde PR (10^{-6}) voor kwetsbare objecten	Overschrijding richtwaarde PR (10^{-6}) voor beperkt kwetsbare objecten	Overschrijding oriënterende waarde Groepsrisico	Toename Groepsrisico
Woonwijken	Niet acceptabel	Niet acceptabel	Niet acceptabel	Niet acceptabel
Bedrijventerreinen	Niet acceptabel	Acceptabel onder voorwaarden	Acceptabel onder voorwaarden	Acceptabel onder voorwaarden
Landelijk gebied	Niet acceptabel	Niet acceptabel	Niet acceptabel	Acceptabel onder voorwaarden

☞ *Woonwijken die grenzen aan bedrijventerreinen en/of transportroutes voor gevaarlijke stoffen verdienen extra aandacht. Het groepsrisico van een risicovolle inrichting op een bedrijventerrein kan uitstralen naar nabijgelegen woonwijken, over de grenzen van het bedrijventerrein. Hierdoor is het groepsrisico in dat deel van de woonwijk iets hoger dan in de rest van de wijk. Dit betekent dat er in deze gebieden extra aandacht voor de hulpverlening en zelfredzaamheid van de mensen moet zijn. Uitgangspunt blijft hierbij dat de oriënterende waarde voor het groepsrisico niet wordt overschreden.*

4 HOOFDSTUK 4: AANPAK

4.1 Benodigde maatregelen

4.1.1 Pro-actie

Hier dient een keuze gemaakt te worden voor een ambitieniveau, conform het ambitieniveau dat gekozen is in hoofdstuk 3 *Visie op externe veiligheid*. Vervolgens dient voor de vijf genoemde onderwerpen een keuze te worden gemaakt uit de genoemde opties.

Opmerking:

Beleidsuitspraken die niet van een ambitieniveau (*Veilig Wonen of Ruimte voor Industrie*) afhankelijk zijn, zijn in de Blauwdruk onder het kopje “Generieke aspecten” geplaatst.

Toelichting verantwoording groepsrisico

In de Wet milieubeheer is nadrukkelijk vastgelegd dat eenieder die eventueel milieubelasting veroorzaakt of kan veroorzaken door een activiteit, deze gevolgen tot een minimum moet beperken. Dit met inzet van alle maatregelen die redelijkerwijs kunnen worden gevraagd. Het is aan het bevoegd gezag om ‘maat’ te geven aan een passend beschermingsniveau, afgestemd op de lokale situatie. Voor de omgang met het groepsrisico wordt dit door het bevoegd gezag gemotiveerd door middel van de verantwoordingsplicht. Van belang bij het groepsrisico is dat moet worden aangegeven hoe de veiligheid zo veel mogelijk wordt beheerst en hoe de zelfredzaamheid en inzet van hulpverleningsdiensten is gewaarborgd (kwalitatieve aspecten).

Om eenduidigheid aan te brengen in de verantwoording van het groepsrisico in de [gemeente/provincie] wordt hierbij aangegeven op welke wijze de [gemeente/provincie] zowel het kwantitatieve risico als de genoemde kwalitatieve aspecten wil beheersen. De totale verantwoordingsplicht omvat meerdere criteria. Het referentiepunt is de uitgangssituatie. In het BEVI is een aantal verplichte beoordelingscriteria gegeven, maar daarnaast mogen ook andere aspecten bij de beoordeling betrokken worden.

Wettelijk verplichte aspecten:

In Tabel 1 zijn de verschillende wettelijke onderdelen van de verantwoording van het groepsrisico opgenomen en daarbij is aangegeven welke relevant zijn in het kader van een milieuvergunning of bestemmingsplan.

Tabel 1 Wettelijk verplichte onderdelen verantwoording GR

Onderdeel	Toepassing ¹	
	1	2
1 Aanwezige dichtheid van personen in het invloedsgebied van de betrokken inrichting - Functie-indeling - Gemiddelde personendichtheid (totaal en per functie/locatie) - Verblijfsduurcorrecties - Verschil tussen bestaande en nieuwe situatie	✓	✓
2 De omvang van het groepsrisico - De omvang voor het van kracht worden van het besluit - De omvang na het van kracht worden van het besluit - De verandering van het groepsrisico ten gevolge van het besluit - De ligging van de groepsrisicocurve ten opzichte van de oriëntatiewaarde	✓	✓
3 De mogelijkheden en de voorgenomen maatregelen ter beperking van het groepsrisico bij de betrokken inrichting(en)	✓	✓
4 De mogelijkheden en de voorgenomen maatregelen ter beperking van het groepsrisico in het ruimtelijke besluit		✓
5 De mogelijkheden tot voorbereiding op en bestrijding en beperking van de omvang van een ramp of zwaar ongeval - Pro-actie - Preventie - Preparatie - Repressie/zelfredzaamheid	✓	✓
6 De mogelijkheden van personen die zich in het invloedsgebied van de inrichting bevinden om zichzelf in veiligheid te brengen	✓	✓
7 De voor- en nadelen van andere mogelijkheden tot ruimtelijke ontwikkelingen met een lager groepsrisico		✓
8 De mogelijkheden en voorgenomen maatregelen ter beperking van het groepsrisico in de nabije toekomst		✓
9 De voorschriften die het bevoegd gezag voornemens is te verbinden in geval van het afgeven van een oprichtingsvergunning, in geval deze verhogend werkt op het groepsrisico van het betrokken gebied		✓

¹ 1 = Oprichtingsvergunning conform artikel 8.1, 1e lid sub a van de Wm of veranderingsvergunning conform hetzelfde lid sub b

2 = Vaststelling van een bestemmingsplan of verlening van vrijstelling daarvan

Niet-wettelijke aspecten:

Onmisbaar (niet wettelijk verplicht / onderdeel uitgebreide verantwoording):

- Nut en noodzaak van de ontwikkeling
- Het tijdsaspect

Indien relevant (niet wettelijk verplicht / onderdeel uitgebreide verantwoording):

- Ontwrichting economie/samenleving
- Handhaafbaarheid
- Potentiële gewonden
- Uitgestelde slachtoffers

Toelichting ondergrondse buisleidingen

De risicobenadering van transport van gevaarlijke stoffen door ondergrondse buisleidingen wijkt af van transport over weg, rail en water. De circulaire Risiconormering Vervoer Gevaarlijke Stoffen is dan ook niet van toepassing op ondergrondse aardgas en K1-, K2- en K3-leidingen. Voor ondergrondse aardgasleidingen is er de circulaire "Zonering langs hogedruk aardgastransportleidingen 26 november 1984". Voor ondergrondse leidingen voor brandbare vloeistoffen van de K1-, K2- en K3-categorie is er de circulaire "Bekendmaking van beleid ten behoeve van de zonering langs transportleidingen voor brandbare vloeistoffen van de K1-, K2- en K3-categorie".

Op dit moment zijn VROM, het RIVM en de Gasunie bezig met het opstellen van een nieuwe circulaire voor het berekenen van de risico's. Hierin worden maatregelen aan en om de gasleiding meegenomen, zoals gronddekking en de bestemming van de grond. Door de ramp met een hogedrukaardgasleiding in Ghislenghiën in België is één en ander vertraagd, mede omdat momenteel een technisch onderzoek plaatsvindt naar deze ramp. Afhankelijk van deze resultaten zullen de gemeenten nader worden geïnformeerd.

Het is op dit moment nog niet bekend of de ondergrondse buisleidingen aanleiding geven tot saneringssituaties. Het ministerie van VROM brengt de risico's van ondergrondse buisleidingen in beeld. De resultaten hiervan worden eind 2005 verwacht.

Voor meer informatie over buisleidingen wordt verwezen naar bijlage 1.

Aanpak bestaande knelpunten

Hier dient een keuze gemaakt te worden voor een ambitieniveau, conform het ambitieniveau dat gekozen is in hoofdstuk 3 *Visie op externe veiligheid*. Vervolgens dient een keuze te worden gemaakt uit de genoemde opties.

Toelichting

In het Bevi zijn normen opgenomen waaraan voor 2010 moet worden voldaan. Na 2010 mogen er geen kwetsbare objecten meer aanwezig zijn binnen de 10^{-6} -contour voor het *plaatsgebonden risico*. In een verplicht op te stellen saneringsprogramma moet de gemeente aangegeven hoe zij dit denkt te bewerkstelligen. In de handreiking saneringsprogramma van het ministerie van VROM (9 november 2004) staat beschreven aan welke eisen een saneringsprogramma moet voldoen. Sanering van de onveilige situatie kan plaatsvinden door het verplaatsen van de inrichting waar de

activiteit plaatsvindt, het beëindigen van alleen die activiteit of door het verplaatsen van de kwetsbare objecten in de nabijheid van de activiteit. In het Bevi wordt onderscheid gemaakt in:

- sanering uiterlijk 2007;
- sanering uiterlijk 2010.

De saneringsgrenswaarde geldt niet voor beperkt kwetsbare objecten, alleen voor de (fysiek aanwezige) kwetsbare objecten. Indien het gaat om een volgens het bestemmingsplan toelaatbaar kwetsbaar object maar er is nog geen bouwvergunning verleend, dan gaat de saneringsplicht in op het tijdstip waarop de bouwvergunning definitief is geworden. Het Bevi is nog niet in werking getreden voor de sanering van bedrijven met een CPR 15-2 opslag of ammoniakkoelinstallatie met kwetsbare objecten binnen de 10^{-6} plaatsgebonden risicocontour. Er vindt in deze gevallen nog onderzoek plaats naar de kosten die voortvloeien uit de saneringsverplichting. Overigens zal de CPR-15 reeks binnenkort vervangen worden door de Publicatiereeks Gevaarlijke Stoffen 15 (PGS-15). In 2005 is er door het Rijk voor gekozen om de gehanteerde waarde (oriënterende waarde) voor het *groepsrisico* niet wettelijk te verankeren. Dit heeft tot gevolg dat er voor bestaande situaties dus ook geen saneringsgrenswaarde is gesteld.

Er kan echter wel voor worden gekozen ook bedrijven met een CPR 15-2 opslag of ammoniakkoelinstallatie met kwetsbare objecten binnen de 10^{-6} plaatsgebonden risicocontour te saneren. Hiervoor is in de Blauwdruk dan ook een keuzemogelijkheid opgenomen bij het ambitieniveau *Veilig Wonen*.

4.1.2 Preventie

Hier dient een keuze gemaakt te worden voor een ambitieniveau, conform het ambitieniveau dat gekozen is in hoofdstuk 3 *Visie op externe veiligheid*. Vervolgens dient een keuze te worden gemaakt uit de genoemde opties.

4.1.3 Preparatie

Hier dient een keuze gemaakt te worden gemaakt uit de genoemde opties.

4.1.4 Risicocommunicatie

Hier dient een keuze gemaakt te worden gemaakt uit de genoemde opties.

4.1.5 Repressie

Hier is een voorbeeld beleidsuitspraak opgenomen.

4.1.6 Nazorg

Hier is een voorbeeld beleidsuitspraak opgenomen.

4.2 Bestaande knelpunten

Hier wordt beschreven hoe de bestaande knelpunten worden aangepakt. Er dient een keuze gemaakt te worden voor een ambitieniveau, conform het ambitieniveau dat gekozen is in hoofdstuk 3 *Visie op externe veiligheid*. Vervolgens dient een keuze te worden gemaakt uit de genoemde opties.

In de tekst is een voorbeeld van een mogelijke beleidsuitspraak opgenomen van een eigen alternatief ambitieniveau.

5 HOOFDSTUK 5: INSTRUMENTEN EN MIDDELEN

5.1 Instrumenten

Hier dient een keuze te worden gemaakt uit de genoemde opties.

5.2 Benodigde middelen

Hier dient een keuze te worden gemaakt uit de genoemde opties.

Toelichting externe financiering

Programmafinanciering externe veiligheid

Het kabinet Balkenende heeft in het Strategisch Akkoord van 2002 extra middelen gereserveerd voor het Externe Veiligheidsbeleid. Voor de jaren 2004 en 2005 is € 20 miljoen beschikbaar. Vooruitlopend op een structurele regeling is dit geld via de provincies verdeeld op basis van tijdelijke programmafinanciering. Het doel van deze subsidie is het stimuleren van de uitvoering van het externe veiligheidsbeleid en het stimuleren van de samenwerking tussen gemeenten, provincies en regionale samenwerkingsverbanden op het gebied van externe veiligheid. De provincie en gemeenten binnen Gelderland komen in aanmerking voor een (eenmalige) bijdrage van €2.172.000 voor de jaren 2004 en 2005. De provincie Gelderland heeft hiervoor een uitvoeringsprogramma bij het ministerie van VROM ingediend, waarin een aantal projecten staat. Gemeenten, samenwerkingsverbanden en hulpverleningsdiensten (de Brandweer) hebben projectvoorstellen kunnen indienen. De Milieusamenwerking Regio Arnhem heeft het projectvoorstel "Inventarisatie van de risico's van transport aan gevaarlijke stoffen over de weg, het water, via het spoor en per buisleiding" ingediend. Dit project is opgenomen in het provinciale project "Transport gevaarlijke stoffen".

Kosten sanering LPG-tankstations

Het ministerie van VROM heeft in een fonds geld beschikbaar voor de urgente sanering (binnen 3 jaar) van LPG-tankstations. Voor de vóór 2010 te saneren LPG-tankstations heeft VROM nog geen geld beschikbaar gesteld. De stand van zaken op 29 april 2005 is dat het ministerie van VROM een convenant met de LPG-branche wil afsluiten om deze sanering door de branche zelf te laten betalen.

6 BEDRIJFSVOERING EN BELEIDSONDERSTEUNING

Organisatorische condities

Het voeren van een effectief veiligheidsbeleid stelt ook eisen aan de [gemeentelijke/regionale/provinciale] organisatie (en de organisatie tussen overheden en hulpdiensten als het gaat om rampbestrijding). Om te voorkomen dat achteraf ruimtelijke plannen moeten worden tegengehouden vanwege veiligheidsnormen, zullen de betrokken disciplines in een zo vroeg mogelijk stadium met elkaar moeten afstemmen.

Het onderwerp externe veiligheid is bij uitstek een integraal thema dat diverse beleidsterreinen 'raakt'. Zo hebben ruimtelijke ontwikkelingen consequenties voor het veiligheidsniveau en externe veiligheid (swetgeving) heeft op zijn beurt consequenties voor ruimtelijke ontwikkelingen. Van origine heeft 'milieu' vooral een toetsende rol op het moment dat een ruimtelijk plan al is ontwikkeld. Deze traditionele houding leidt nogal eens tot problemen bij planontwikkeling, die op zich voorkomen kunnen worden. Door in een zo vroeg mogelijk stadium aan te geven waarmee rekening moet worden gehouden, kan worden voorkomen dat achteraf plannen moeten worden bijgesteld of zelfs helemaal geen doorgang kunnen hebben.

Door *vooraf* aan te geven wat de milieukwaliteitseisen voor een gebied zijn, kan 'milieu' op een pro-actieve wijze bijdragen aan een goede ruimtelijke kwaliteit in een (plan)gebied. Door het ontwikkelen van extern veiligheidsbeleid wordt vooraf duidelijkheid gegeven wat de eisen vanuit externe veiligheid zijn. Op deze wijze kom je als gemeente niet voor verrassingen te staan bij de ontwikkeling van een gebied.

Ter voorkoming van problemen achteraf stelt de [gemeente/provincie] [naam] bij de ontwikkeling van ruimtelijke plannen een projectgroep samen waarin de externe veiligheidsaspecten breed worden afgestemd. Hierdoor wordt voorkomen dat in een (te) laat stadium in de planvorming alsnog maatregelen moeten worden getroffen, of dat bepaalde ontwikkelingen vanwege de veiligheidsvoorschriften niet kunnen doorgaan.

Benodigde competenties

Externe veiligheid is een complex beleidsterrein. Voor een adequate uitvoering van de externe veiligheidstaken is dan ook voldoende inhoudelijke kennis nodig. Wanneer deze kennis onvoldoende aanwezig is zal deze moeten worden ontwikkeld.

[optie] *Aanstelling coördinator externe veiligheid*

Eén persoon binnen de gemeente wordt aangewezen als coördinator Externe Veiligheid. De coördinator zorgt voor coördinatie en afstemming van de (beleids)voorbereiding en uitvoering van de externe veiligheidstaken. Daarnaast zorgt de coördinator voor evaluatie van de taakuitvoering en rapporteert daar periodiek (minimaal jaarlijks) over. Op basis van de evaluaties vindt bijsturing plaats. Veiligheidszorg is immers een continu proces.

[optie] *Borgen veiligheidszorg*

Bij vergunningverlening, het opstellen van een rampenbestrijdingsplan en bestemmingsplannen dient rekening te worden gehouden met het BEVI. Dit wordt vastgelegd in een werkproces.

7 COLOFON

Opdrachtgever	: Provincie Gelderland
Project	: Handleiding Blauwdruk Beleidsvisie Externe Veiligheid
Dossier	: W3655-01-001
Omvang rapport	: 20 pagina's
Auteur	: Reinier Trommel
Bijdrage	:
Projectleider	: René Leegte
Projectmanager	: Marjolein Demmers
Datum	: 8 juli 2005
Naam/Paraaf	:

BIJLAGE 1 BUISLEIDINGEN

Inleiding

In de Nederlandse bodem liggen ongeveer 15.000 km hogedruktransportleidingen voor het transport van gevaarlijke stoffen (voornamelijk aardgas en K1, K2, K3 brandbare vloeistoffen). Het ministerie van Economische Zaken is aangewezen als het verantwoordelijk ministerie voor deze buisleidingen. Het ministerie van VROM is hierbij betrokken vanwege haar coördinerende verantwoordelijkheid voor externe veiligheid en het ministerie van VenW vanwege haar verantwoordelijkheid voor transport.

Het huidige Rijksbeleid voor *planologische reserveringen* voor toekomstige transportleidingen is neergelegd in het Structuurschema buisleidingen (SBUI), dat dateert uit 1985. Het SBUI wordt sindsdien elke 5 jaar verlengd. Het uitgangspunt van het SBUI is dat een provinciaal bestuur in een streekplan buisleidingenzones of -stroken opneemt voor het regionale buisleidingentransport. Toekomstige buisleidingen van regionaal belang worden voor zoveel mogelijk in deze zones of stroken gelegd. Het ligt in de bedoeling het SBUI te integreren in de Nota Ruimte.

Het ministerie van VROM heeft in twee circulaire, te weten de Circulaire zonering langs hogedruk aardgas-transportleidingen (1984) en de Circulaire K1, K2, K3 brandbare vloeistoffen (1991) *veiligheidsafstanden* vastgelegd.

In 1996 hebben de ministers van VenW en VROM de Nota Risico Normering Vervoer Gevaarlijke Stoffen (Nota RNVGS) uitgebracht waarin de *normstelling* voor alle transportmodaliteiten inclusief buisleidingen is vastgelegd. Voor de besluitvorming over ruimtelijke consequenties van buisleidingen worden sinds 1996 de normen uit deze nota gebruikt.

Deze regelgeving wordt hieronder nader uitgewerkt.

SBUI: planologische reserveringen

Voor de nadere uitwerking van deze hoofdtransportleidingen komen twee vormen van planologische reserveringen in aanmerking: de buisleidingenzone en de buisleidingenstrook. Een verbijzondering van een buisleidingenstrook is een buisleidingenstraat.

- *Buisleidingenzone*. Onder een buisleidingenzone wordt verstaan een doorgaande strook grond met een breedte van enige honderden meters tot enige kilometers, bestemd voor minstens twee toekomstige hoofdtransportleidingen. De buisleidingenzone is als planologische reservering opgenomen in het streekplan.
- *Buisleidingenstrook*. Onder een buisleidingenstrook wordt verstaan een doorgaande strook grond met een breedte van 50 tot 200 meter, die als zodanig is opgenomen in het streekplan (soms in het bestemmingsplan) en daardoor planologisch mede bestemd is voor het leggen van buisleidingen. Tegen normale kosten en op verschillende tijdstippen kunnen hier meer toekomstige hoofdtransportleidingen gelegd worden. Als richtsnoer geldt een breedte van 70 meter. De breedte wordt per geval bepaald in overleg met het Rijk. Bij een dergelijke buisleidingenstrook behoren een veiligheidsgebied (breedte 55 meter aan weerszijden van

de strook) en een toetsingsgebied (breedte 175 meter aan weerszijden van de strook). Het veiligheidsgebied is een verbijzondering van een deel van het toetsingsgebied (zie hieronder). De buisleidingenstraat is primair bestemd en ingericht voor het leggen en onderhouden van buisleidingen waarbij grondverwerving door de overheid heeft plaatsgevonden. In Nederland ligt één buisleidingenstraat van Rotterdam naar Antwerpen (tot aan de grens).

Voor de aanleg van hogedruktransportleidingen kan een buisleidingeigenaar een concessie aanvragen bij het ministerie van EZ. Een concessie kan noodzakelijk zijn indien de eigenaar van de buisleiding niet tot overeenstemming met de grondeigenaar komt over het gebruik van de grond. Met een concessie kan dit gebruik bij de rechter worden afgedwongen (gedoogplicht). Voor de aanvraag van een concessie moet de aanvrager in het bezit zijn van een verklaring van geen bezwaar van het ministerie van VenW. Andere voorwaarden zijn dat het ontwerp en de aanleg van een leiding moeten voldoen aan technische eisen zoals vastgelegd in de technische norm NEN3650, die is gebaseerd op de internationale norm prEN1594.

VROM-circulaires: in acht te nemen veiligheidsafstanden

De twee genoemde VROM-circulaires bevatten bebouwings- en toetsingsafstanden voor leidingen met verschillende diameters. De bebouwingsafstand wordt aangehouden tot gevoelige bebouwing en andere kwetsbare objecten. De toetsingsafstand geeft de maximale afstand aan waarover de risico's van buisleidingen worden beoordeeld. Het groepsrisico wordt beperkt doordat binnen de bebouwingsafstand alleen beperkt kwetsbare objecten met minder dan 50 personen per gebouw zijn toegestaan.

BIJLAGE 2 CASUS ZALTBOMMEL

Voorbeeld gemeente Zaltbommel

Bijlage Blauwdruk Beleidsvisie Externe Veiligheid, Provincie Gelderland 2005

Inleiding

Anno 2004 heeft de gemeente Zaltbommel twee bestemmingsplannen in ontwikkeling: het industrieterrein De Wildeman en fase 2 van woonwijk De Waluwe. Tussen deze twee gebieden is industrieterrein Van Voordenpark gelegen, de A2 en het spoor. Op dit industrieterrein is een BRZO bedrijf gelegen, dat in 2000/2001 een Veiligheidsrapport heeft opgesteld. Daarnaast worden over de A2 en het spoor gevaarlijke stoffen vervoerd. Het bedrijf heeft uitbreidingsplannen, waarvoor een vergunning diende te worden aangevraagd bij de provincie Gelderland. Als gevolg van de geplande uitbreiding neemt het risico rondom het bedrijf toe. Dit blijkt uit een door het BRZO bedrijf uitgevoerde kwantitatieve risicoanalyse (QRA). Deze geeft aan dat het plaatsgebonden risico in de nieuwe situatie buiten de bedrijfsgrenzen zal komen te liggen, waarbij de 10^{-8} contour deels over de gebieden De Wildeman en De Waluwe fase 2 ligt.

Vraag- en doelstelling

De gemeente Zaltbommel wenste in dit kader nader inzicht in de externe veiligheidssituatie rondom het BRZO bedrijf en in hoeverre dit de voorliggende plannen van het industrieterrein de Wildeman en De Waluwe fase 2 beïnvloedt. Het hoofddoel van de veiligheidsstudie was als volgt geformuleerd:

- *Inzicht in de kwaliteit van de externe veiligheid in de omgeving van het BRZO bedrijf en op welke wijze deze zo goed mogelijk kan worden gewaarborgd, waarbij de ontwikkelingen en exploitatie van industrieterrein de Wildeman en woonwijk De Waluwe fase 2 minimaal worden belemmerd.*

Aan het hoofddoel lagen de volgende deelvragen ten grondslag:

- a. Wat zijn de toegestane personendichtheden (groepsrisico) in De Wildeman nu en na realisering van de plannen van het BRZO bedrijf;
- b. Kunnen de voorliggende stedenbouwkundige plannen van industrieterrein De Wildeman en woonwijk De Waluwe fase 2 uitgevoerd worden. Zo niet wat zijn dan de wijzigingen die doorgevoerd moeten worden, zodat het plan alsnog rendabel kan worden gerealiseerd en geëxploiteerd;
- c. Wat zijn de consequenties voor de ontwikkeling van De Wildeman en De Waluwe fase 2 door het in werking treden van het Besluit vaststelling milieukwaliteitseisen voor externe veiligheid van inrichtingen, alsmede door het in werking treden van het Besluit externe veiligheid voor transport;
- d. Wat zijn de mogelijkheden om de gewenste ontwikkeling van de Waluwe fase 2 en De Wildeman door de toekomstplannen van het BRZO bedrijf niet te belemmeren;
- e. Op welke wijze moet de veiligheidsvisie in de bestemmingsplantoelichting worden opgenomen van De Waluwe, fase 2, Van Voordepark en De Wildeman.

Om antwoord te kunnen geven op deze vragen is aan aantal deelstudies uitgevoerd:

- Analyse van de risico's van het BRZO bedrijf;
- Analyse van de transportrisico's;
- De toetsing van de bestemmingsplannen de Wildeman en De Waluwe fase 2.¹

¹ TNO Milieu, Energie en Procesinnovatie, *Externe Veiligheidsstoets bestemmingsplannen De Wildeman en de Waluwe fase 2, Zaltbommel*. Apeldoorn, juni 2004.

Aanpak

Om inzicht te verkrijgen in de externe veiligheidssituatie in het beschreven gebied is een risicoanalyse uitgevoerd naar de externe veiligheidsrisico's bij het BRZO bedrijf, het wegtransport over de A2 en het spoor. Voor het transport van gevaarlijke stoffen over het spoor is ook de huidige situatie en de toekomstige situatie (ca. 2010-2020) beschouwd. Voor het wegtransport zijn voor de toekomstige situatie geen prognoses beschikbaar. Daarnaast is de uitbreiding van de personendichtheid in het gebied ten gevolge van de ontwikkeling van De Waluwe fase 2 en De Wildeman onderzocht. In de risicoanalyse zijn voor de verschillende risicobronnen enkele representatieve scenario's uitgewerkt en zijn het plaatsgebonden en groepsrisico berekend.

Op basis van de uitkomsten van de risicoanalyse en tekeningen en beschrijvingen van De Waluwe fase 2 en De Wildeman, zijn deze bestemmingsplannen getoetst op externe veiligheid. Hiervoor is het door TNO ontwikkelde toetsingskader Externe Veiligheid in bestemmingsplannen toegepast. In dit toetsingskader wordt het bestemmingsplan getoetst op de volgende criteria:

- Plaatsgebonden risico
- Groepsrisico
- Zelfredzaamheid
- Beheersbaarheid
- Resteffect

De toetsing van de bestemmingsplannen en de bijbehorende aanbevelingen zullen worden opgenomen in de bestemmingsplantoelichting. Het TNO-rapport zal daarbij de inhoudelijke basis vormen voor de door de gemeente Zaltbommel vast te stellen veiligheidsvisie ten aanzien van de ontwikkeling van bestemmingsplannen De Wildeman en De Waluwe fase 2.²

Veiligheidsvisie Zaltbommel

De gemeente Zaltbommel heeft in navolging van de externe veiligheidstoets van de bestemmingsplannen De Wildeman en De Waluwe een concept Veiligheidsvisie opgesteld, waarin het standpunt van de gemeente Zaltbommel ten aanzien van externe veiligheid is geformuleerd. De concept Veiligheidsvisie wordt door de gemeente nog verder uitgewerkt en bestaat uit de volgende vier onderdelen:

- Definitie van externe veiligheid
- Beschrijving van de doelstelling van de externe veiligheidsvisie
- Beschrijving van de (vier) kernpunten van het externe veiligheidsbeleid van de gemeente Zaltbommel en de wijze waarop hieraan vorm wordt gegeven
- Beschrijving van de plaats van het externe veiligheidsbeleid binnen het gemeentelijke beleid

Met de veiligheidsvisie wil de gemeente Zaltbommel aan haar burgers duidelijk maken welke risico's er in de gemeente zijn en hoe in het gemeentelijke beleid met deze risico's rekening wordt gehouden. De gemeente streeft naar een beheersbare veiligheidssituatie, waarbij:

1. de risico's binnen de gemeente goed in beeld zijn gebracht en we ons ervan bewust zijn dat er risico's zijn (risicobewustzijn)
2. er bij nieuwe ontwikkelingen een zorgvuldige afweging plaats vindt ten aanzien van de externe veiligheid en het nut en de noodzaak van de voorgestelde ontwikkeling. Hiermee moet worden voorkomen dat er risicovolle situaties worden gecreëerd en er voldoende voorzorgsmaatregelen worden getroffen om te zorgen dat de kans op een ongeluk of ramp zo klein mogelijk is. De wettelijke normen ten aanzien van externe veiligheid gelden daarbij als minimum vereisten (pro-actie en preventie)

² TNO Milieu, Energie en Procesinnovatie, *Externe Veiligheidstoets bestemmingsplannen De Wildeman en de Waluwe fase 2, Zaltbommel*. Apeldoorn, juni 2004.

3. door middel van handhaving ervoor te zorgen dat de reeds bestaande risico's beheersbaar blijven (handhaving)
4. bekend is wat moet worden gedaan als er, ondanks de voorzorgsmaatregelen toch een ernstige ramp optreedt (rampbestrijding)

Vervolgstappen voor een verdere uitwerking:

De gemeente Zaltbommel heeft de volgende stappen in gedachten voor de uitwerking van de concept Veiligheidsvisie:

- Bespreking van de aangepaste tekst wordt gekoppeld aan de presentatie van de resultaten van de studie stationsgebied. Hieraan voorafgaand kunnen schriftelijke reacties op dit conceptstuk worden toegestuurd en verwerkt
- Deelname aan provinciaal project "Blauwdruk Beleidsvisie Externe Veiligheid"
- Uitwerking van de EV-signaleringskaart
 - o hieraan gekoppeld: opstellen van een saneringsplan (indien nodig)
 - o afstemming met het Toekomstbeeld Zaltbommel 2020
- Uitwerken communicatieplan
- Uitwerken oefenbeleid/oefenplan

De gemeente Zaltbommel zal de verdere uitwerking en implementatie van de concept Veiligheidsvisie vormgeven op het moment dat de provinciale Blauwdruk Beleidsvisie Externe Veiligheid beschikbaar is.³

Bronnen

- TNO Milieu, Energie en Procesinnovatie, *Externe Veiligheidstoets bestemmingsplannen De Wildeman en de Waluwe fase 2, Zaltbommel*. Apeldoorn, juni 2004.
- Concept-tekst Veiligheidsvisie Zaltbommel, d.d. 22 september 2004

³ Concept-tekst Veiligheidsvisie Zaltbommel, d.d. 22 september 2004

BIJLAGE 3 CASUS ZUTPHEN DE MARS

Voorbeeld Zutphen-De Mars

Bijlage Blauwdruk Beleidsvisie Externe Veiligheid, Provincie Gelderland 2005

Inleiding

Het bedrijventerrein De Mars in Zutphen is een circa 200 ha groot bedrijventerrein waarvoor al langere tijd revitalisering- en herstructureringsplannen bestaan. Het terrein wordt aan de zuidzijde begrensd door het spoor en aan de noordzijde door de IJssel. Er zijn diverse grootwinkelbedrijven gevestigd met jaarlijks zeer veel bezoekers en er is lichte tot middelzware industrie aanwezig. Op het terrein liggen twee woonwijkjes waarvan de woningen ingrijpend moeten worden gerenoveerd om aan de huidige wooneisen te kunnen voldoen.

Wijziging bestemmingsplan 'De Mars'

Het beleid van de gemeente is er op gericht om te komen tot zonering van De Mars. Zware industrie wordt voorzien in het noordelijk deel, lichtere milieucategorieën in het middendeel en binnenstedelijke functies, waaronder wonen, in het zuidelijk deel. Tussen het zuidelijk deel en het midden vormen kantoren en perifere detailhandelsvestigingen een buffer. De buffer maakt deel uit van de middenzone.

De wijziging van het bestemmingsplan voor "De Mars" is mede aanleiding om de integrale veiligheidssituatie in beeld te brengen en daarbij te onderzoeken hoe het gebied duurzaam kan worden ingericht, gelet op de externe veiligheidsaspecten.

Vraagstelling

Centrale vraag

Wat is de optimale indeling van het industrieterrein 'De Mars' op basis van de externe veiligheidsaspecten?

Daarvoor is nodig:

1. Inzicht in de externe veiligheidssituatie en knelpunten/aandachtspunten ten behoeve van wijziging bestemmingsplan;
2. Inzicht in een, vanuit EV-oogpunt, optimale inrichting van het bedrijventerrein
3. Analyse van de mogelijkheden voor het oplossen van de externe veiligheidsknelpunten en het beheer van de externe veiligheidssituatie.

Om hiertoe te komen is inzicht nodig in de huidige en de toekomstige situatie met betrekking tot Externe Veiligheid. Dit inzicht is verkregen door het uitvoeren van een risico-inventarisatie voor de huidige en toekomstige situatie. Randvoorwaarden/uitgangspunten bij dit onderzoek waren:

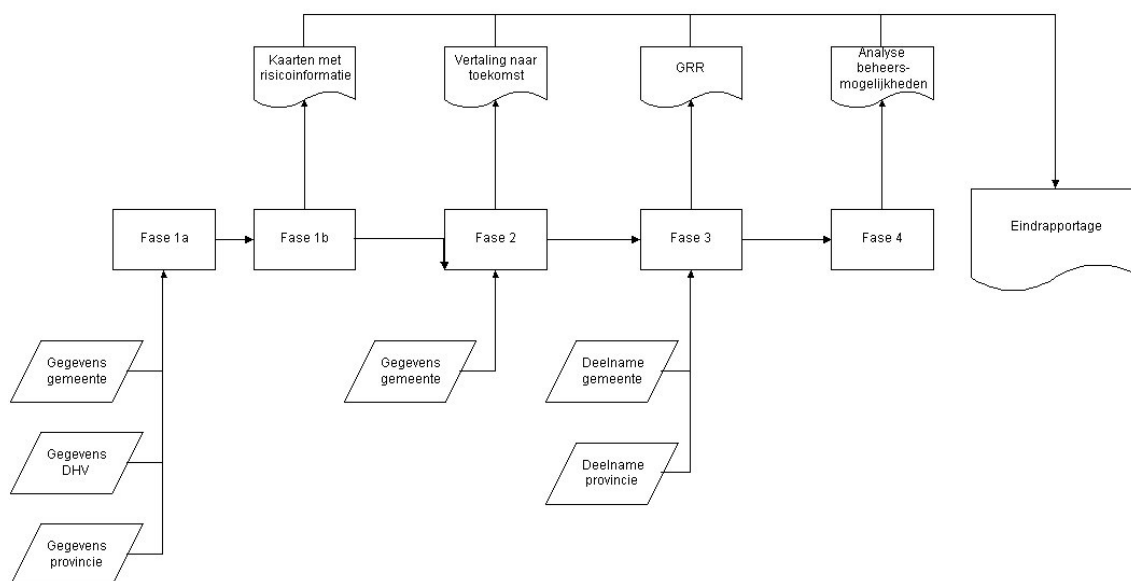
- Besluit Externe Veiligheid Inrichtingen (BEVI) is het minimumniveau voor de gegevens
- Geen kwetsbare bestemmingen binnen de PR 10⁶-contour.
- Groepsrisico verantwoording dient als uitgangspunt voor de afwegingen
- Duurzame beheerssituatie na invulling plannen

Opbouw van het onderzoek

Het externe veiligheidsonderzoek naar de Mars bestaat uit de volgende onderdelen:

1. Inventarisatie huidige situatie (bedrijven en transport)
2. Vertaling van huidige naar toekomstige situatie
3. Knelpuntenanalyse en oplossingsrichtingen in workshop
4. Analyse beheersmogelijkheden.

In onderstaande afbeelding wordt de aanpak schematisch weergegeven.



Afbeelding 1: Fasering van het project

Proces

Voor het onderzoek is een projectteam samengesteld waarin zowel de gemeente, de provincie als de veiligheidsregio NOG vertegenwoordigd waren. Tijdens de startbijeenkomst zijn de uitgangspunten en de planning vastgesteld en is de aanwezige informatie besproken. De tweede bijeenkomst heeft plaatsgevonden na het gereedkomen van de risico-inventarisatie en de eerste conceptrapportage. De bestaande knelpunten en aanvullende informatie ten aanzien van de toekomstige inrichting werden besproken. In een derde bijeenkomst werd de vertaling naar de toekomst besproken, waarbij potentiële knelpunten aan de orde kwamen.

Vervolgens werd, in een workshop met het projectteam, de projectgroep “De Mars”, die verantwoordelijk is voor de ontwikkeling van het bedrijventerrein, en een vertegenwoordiging van de provincie, besproken op welke wijze de actuele en potentiële knelpunten kunnen worden opgeheven en werden de beheersmogelijkheden voor “De Mars” geanalyseerd. In de definitieve rapportage zijn de resultaten van de workshop geïntegreerd.

Samenvatting resultaten

Risico-inventarisatie huidige situatie

Resultaat Risico-inventarisatie huidige situatie

- Van de relevante risicovolle bedrijven (RRGS-categoriën) worden de plaatsgebonden risicocontouren ($PR=10^{-6}$) en de effectafstanden (1% letaal bij neutraal weer) bepaald
- Van alle relevante transportroutes (spoor, weg en water) worden de plaatsgebonden risicocontouren ($PR=10^{-6}$) en de effectafstanden (1% letaal bij neutraal weer) bepaald
- Set digitale kaarten waarop bovenstaande contouren zijn weergegeven

Voor de inventarisatie is gebruik gemaakt van de beschikbare informatie, zoals de provinciale risicokaart en de landelijke risicoatlassen. Daarnaast is gebruikt gemaakt van beschikbare veiligheidsrapportages, QRA's en overige aanwezige informatie met betrekking tot Externe Veiligheid van de gemeente Zutphen.

Voorgeselecteerde bedrijven

In eerste instantie is geïnventariseerd welke informatie aanwezig is, zowel bij de Gemeente als bij de Provincie, en of deze nog gebruikt kan worden. Op basis van beschikbare informatie van de gemeente Zutphen zijn de risicorelevante bedrijven die zich op het industrieterrein de Mars bevinden, geïnventariseerd.

Overige bedrijven

Om er zeker van te zijn dat er zich, behalve de voorgeselecteerde, geen andere bedrijven op het industrieterrein bevinden die een veiligheidsrisico kunnen opleveren is aanvullend de bedrijvenlijst van De Mars onderzocht met behulp van de bedrijvenselectie van de Leidraadmethodiek. Daarbij zijn 60 bedrijven geselecteerd op basis van de gemeentelijke database Stramis. Deze bedrijven zijn volgens de Leidraadmethodiek onderzocht, waarna de lijst met (mogelijk) risicorelevante bedrijven door de gemeente is gecheckt op de aanwezigheid van gevaarlijke stoffen. De inventarisatie van de overige bedrijven volgens de Leidraadmethodiek heeft, na bestudering van de dossiers door de gemeente, geen verdere risicorelevante bedrijven opgeleverd.

Vertaling naar de toekomstige situatie

Resultaat vertaling naar de toekomstige situatie

- *Digitale kaart met daarop aangegeven de externe veiligheidssituatie gecombineerd met de toekomstige indeling van het industrieterrein*

In deze fase zijn de risicokaarten en ontwikkelingskaarten, uit het Masterplan, op elkaar gelegd, op deze manier is inzicht verkregen in onderstaande aspecten:

- Waar liggen de *actuele* aandachts/knelpunten in de relatie ruimtelijke inrichting en externe veiligheid?
- Waar liggen de *potentiële* aandachts/knelpunten in de relatie ruimtelijke ontwikkeling en inrichting en externe veiligheid?

Om een beeld te krijgen van de randvoorwaarden cq knelpunten op het gebied van externe veiligheid van de huidige situatie in relatie tot de voorgenomen toekomstplannen van het terrein, zijn de kaarten uit het Masterplan met de kaarten van de risico-inventarisatie geïntegreerd.

Knelpuntenanalyse en oplossingsrichtingen

Resultaat knelpunten analyse en oplossingsrichtingen

- *Analyse van de actuele en potentiële knelpunten in de relatie ruimtelijke ontwikkeling en inrichting enerzijds en externe veiligheid anderzijds.*
- *Beschrijving uitgangspunten en oplossingsrichtingen*

Uit de geïntegreerde kaart met de resultaten uit de risico-inventarisatie en de voorgenomen ontwikkelingen zijn de actuele en de potentiële knel- c.q. aandachtspunten bepaald en geanalyseerd. Wat zijn de oorzaken (bronnen) en de gevolgen (kwetsbare objecten) en hoe kan de gemeente ervoor zorgen dat knelpunten worden opgeheven of voorkomen.

Uitgangspunten en oplossingsrichtingen

De gemeente Zutphen wil op De Mars een duurzaam veilige situatie creëren. De projectorganisatie De Mars heeft voor externe veiligheid als uitgangspunt dat men zich houdt aan de grenswaarden en de richtwaarden van het BEVI.

- *Uitgangspunt voor PR:*
 - Indien er kwetsbare objecten binnen de PR10⁻⁶-contour aanwezig zijn is sanering uiterlijk voor 2010 via het milieuspoor en/of ruimtelijk spoor.
- *Uitgangspunt voor het GR:*
 - In principe geen overschrijding van de oriëntatiewaarde
 - Verantwoording van het groepsrisico in het kader van het BEVI.
- *Ruimte voor wonen en bedrijvigheid*
- *Oplossing knelpunten bij voorkeur door optimalisatie bestaande situatie*

Beheersmogelijkheden

<p><i>Resultaat beheersmogelijkheden</i></p>

- | |
|--|
| <p>– <i>Analyse van de beheersmogelijkheden voor Externe Veiligheid.</i></p> |
|--|

Ook voor de langere termijn kan de gemeente een aantal beheersmaatregelen treffen waardoor de externe veiligheidssituatie op de Mars duurzaam gewaarborgd blijft. In dit hoofdstuk wordt een aantal beheersmogelijkheden beschreven die door de gemeente toegepast kunnen worden.

- **Opstellen externe veiligheidsbeleid**
- **Zonering**
- **Bevolkingsdichtheden in kaart brengen**
- **Routering gevaarlijke stoffen**
- **Parkmanagement**