

ontwerpen voor een

VEILIGE OMGEVING

ontwerpen voor een

VEILIGE OMGEVING

Veiligheid is een relevante factor bij het ontwerp van een ruimtelijke omgeving. Er zijn regels, rekensommen en wetten. Die lijken soms in de weg te staan van de ideale ruimtelijke invulling. Maar externe veiligheid al vroeg in het ontwerp betrekken, biedt ook kansen. En een veiliger omgeving.

Lees en zie hoe op tal van plekken in Nederland ontwerpers problemen hebben opgelost. Stedenbouwkundigen en veiligheidsexperts vertellen hoe zij ondanks een goederenspoor dwars door een stedelijk gebied, toch een veilig scholenpark hebben gerealiseerd. De ontwikkeling van een woonwijk bij een rangeerterrein leek onmogelijk, maar hij komt er wel. Dit boek geeft tekst en uitleg over ruimtelijke ontwerpen en externe veiligheid, met voorbeelden uit Zwolle, Moerdijk, Dordrecht, Zutphen, Sittard-Geleen, Zevenbergen en Amersfoort.

REGIOTEAMS

Verbeterprogramma groepsrisico

www.regioteams.nl



REGIOTEAM

Verbeterprogramma groepsrisico

- Home
- Verbeterprogramma
- Teamroutines
- Resultaten
- Nieuws
- Contact
- Archief

Verbeterprogramma Groepsrisico

De externe veiligheid in Nederland kan beter. Om dat te bereiken is het Verbeterprogramma Groepsrisico opgezet. Groepsrisico kan in het proces van tekenafstel tot de eerste peal tijdig en op de juiste wijze meewegen. Daarvoor moeten ontwerpers en specialisten externe veiligheid vroeg in het proces met elkaar aan tafel. Precies waar de zes Regioteams in het land hard aan werken. [Lees verder...](#)

✓ [Wat doen de Regioteams?](#)

✓ [Bekijk het laatste nieuws en reageer direct](#)



Ontwerpen voor een veilige omgeving

Veiligheid is een belangrijke factor bij het ontwerp van een ruimtelijke omgeving. Regels, rekenommen en wetten lijken soms in de weg te staan van de ideale ruimtelijke invulling.

In dit boek is te lezen en te zien hoe op tal van plekken in Nederland ontwerpers dit soort problemen hebben opgelost. Inspirerende verhalen en prachtige foto's geven tekst en uitleg over ruimtelijke ontwerpen en externe veiligheid. Met voorbeelden uit Zwolle, Moordijk, Dordrecht, Zutphen, Sittard-Geleen, Zevenbergen en Amersfoort. Het boek wordt 2 december 2014 gepresenteerd op het Relevant Congres. Daarna is het boek [hier](#) verkrijgbaar.

Animatie Verbeterprogramma Groepsrisico

Kort en eenvoudig vertelt de animatie waar de winst zit van samenwerking bij ruimtelijk ontwerp. Plannen worden veiliger en haalbaar. De film is bedoeld voor bestuurders en plannenmakers bij gemeenten, maar is illustratief genoeg om aan familie en vrienden te laten zien waar we de hele dag zoal mee bezig zijn!

Deel de film gerust (via [Facebook](#) of [Twitter](#)). Of verwerk de animatie in een presentatie. We hebben het in diverse vormen beschikbaar.



Regioteams op de kaart



Snel naar:

- Brabant Midden West
- Fryslân
- Gelderland Noord
- Oost
- Utrechtland
- Zeeland
- Zuid-Holland Zuid



[A vasten preview?](#)

Op 2 december presenteert Tjerk Ruimschotel dit boek op het Relevant Congres, [hier](#) een tip van de sluier... na dinsdag 2 december is het boek te bestellen!



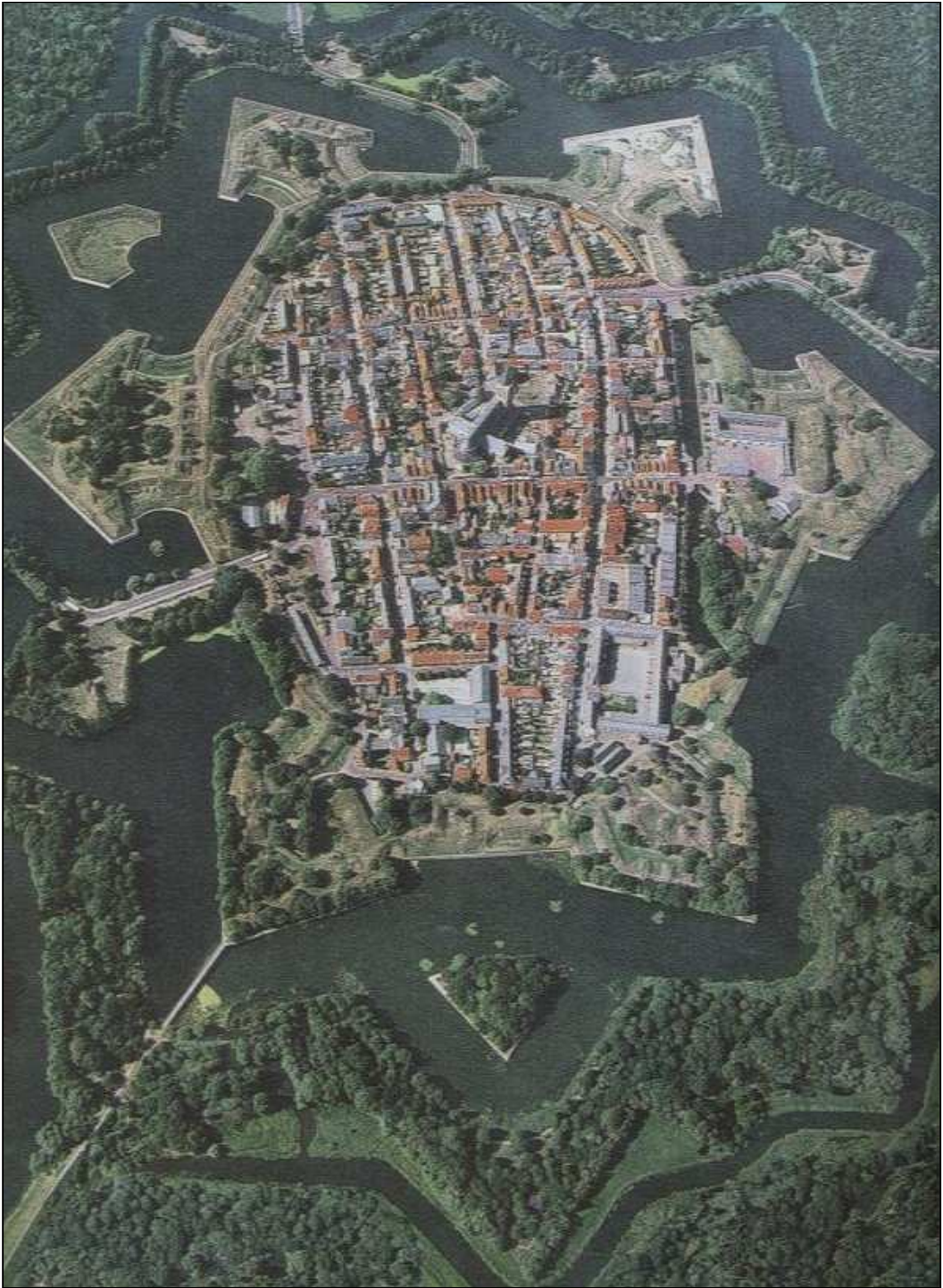
De bijzondere plek van het Jaarcongres inspireert om beleid en praktijk van externe veiligheid op het juiste spoor te zetten. U kunt hier het [programma](#) en het [inschrijfformulier](#) vinden.



Externe Veiligheid als meekoppelend belang van Ruimtelijke Kwaliteit

**Ir Tjerk Ruimschotel - voorzitter BNSP
vml supervisor stedenbouw gemeente Groningen**

**Jaarcongres Relevant
Amersfoort 02 december 2014**





**stedenbouw vandaag de
dag**





BOEKPRESENTATIE BLAUWE KAMER – JAARBOEK LANDSCHAPSARCHITECTUUR EN STEDENBOUW 2014

ZATERDAG 13 DECEMBER | 11.00 UUR
ROTTERDAM CENTRAAL (BOVEN DE HEMA, INGANG PERRON 1)

BOEK
PRESENTATIE

ZATERDAG 13 DECEMBER | 11.00 – 14.00 UUR
MET GUIDO WALLAGH, JAN BENTHEM, ANNE
SEGHERS, FRANS BOOTS, TJERK RUIJSCHOTEL
NA AFLOOP BORREL

BLAUWE KAMER – JAARBOEK LANDSCHAPSARCHITECTUUR EN STEDENBOUW 2014

Het beste dat Nederlandse ontwerpers op dit moment te bieden hebben: dat is te vinden in het nieuwe Jaarboek Landschapsarchitectuur en Stedenbouw 2014. De selectiecommissie koos voor dit elfde jaarboek 25 voorbeeldige projecten.

De boekpresentatie vindt plaats op Rotterdam Centraal, het ontwerp van Team CS dat voor dit jaarboek geselecteerd is. Voorzitter van de selectiecommissie Guido Wallagh licht de selectie toe. Architect Jan Benthem van Team CS (een samenwerking tussen Benthem Crouwel Architecten, MVSA Meyer en Van Schooten Architecten en West 8) vertelt over het ontwerp voor Rotterdam Centraal. En stedenbouwkundige Anne Seghers blikt terug op de tien jaarboeken die sinds 1991 verschenen zijn. De eerste exemplaren worden aangeboden aan Tjerk Ruimschotel (BNSP) en Frans Boots (NVTL).

De presentatie van het Jaarboek 2014 vindt plaats op een bijzondere locatie, boven de Hema in de stationshal van Rotterdam Centraal. De ingang bevindt zich aan perron 1. Boekverkoop na aftoep van de presentatie. U bent van harte welkom. Aanmelden via info@blauwekamer.nl

Het Jaarboek en de presentatie kwamen mede tot stand met financiële bijdragen van het College van Rijksadviseurs, Team CS Gemeente Rotterdam en het Stimuleringsfonds Creatieve Industrie.

CRa

Benthem Crouwel

WEST 8
West 8 is een samenwerking van West 8 Architects en West 8 Engineers

MVSA
Architects

Gemeente Rotterdam

stimuleringsfonds
creatieve industrie

Blauwe Kamer – Jaarboek Landschapsarchitectuur en stedenbouw 2014
Selectie: Guido Wallagh, Aart Oxenaar, Ivonne de Nood, Peter Veenstra en Rob van der Bijl
176 pagina's. Nederlands / Engels. Prijs € 27,90. ISBN 978-90-75271-83-6.
Het Jaarboek is een uitgave van Stichting Lijn in Landschap in samenwerking met uitgeverij Blauwdruk. www.blauwekamer.nl, www.uitgeverijblauwdruk.nl

Ontwerpers verkennen verdienmodellen
'Weg uit de polder'
Willem van Toorn over Gerrit Krol

Internationale waterprojecten
Gewoon mooie plekken maken
'In de stad gebeurt het'

De nieuwe professional
Tjerk Ruimschotel: 'Trends en scenario's'
Ambacht en techniek

BLAUWE KAMER JAARBOEK



De stand van het vak in
27 actuele projecten

Melanie Schultz: 'Ik
geloof meer in business-
cases dan in subsidies'

DECEMBER 2013 • NR. 6 • € 27,90

TIJDSCHRIFT VOOR LANDSCHAPSARCHITECTUUR EN STEDENBOUW

Archi Ned

nieuws opinie
index sites + adressen
agenda prijsvragen media
vacatures architectuurgids

nieuws / recensies

Nog niet verslagen

10 maart 2014 / Rob Dettingmeijer
LANDSCHAP, STEDENBOUW

Gevloerd maar met een feestmuts op, de omslagfoto lijkt wel heel symbolisch voor de situatie van landschapsarchitecten en stedenbouwers in Nederland. Rob Dettingmeijer recenseert het *Jaarboek Landschapsarchitectuur en stedenbouw 2013*.

BLAUWE KAMER JAARBOEK

LANDSCHAPSARCHITECTUUR EN STEDENBOUW

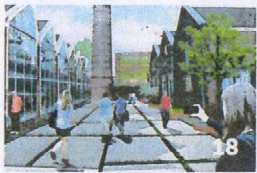
LANDSCAPE ARCHITECTURE AND URBAN DESIGN
IN THE NETHERLANDS

2013

De nieuwe professional - ambacht en techniek
in 27 bijzondere projecten
The new professional - craftsmanship and technique
in 27 special projects



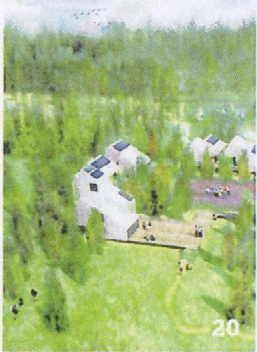
blauwdruk



18



28



20



30



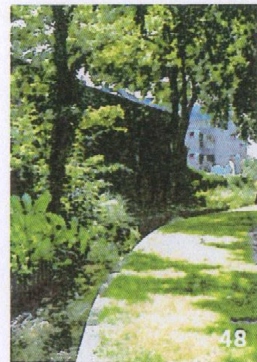
42



24

10 / NIEUWE PROFESSIONAL

- **Bartokpark, Arnhem / 12**
Buro Harro, transitieteam DTO
(Departement Tijdelijke Ordening)
- **7Seasons, Rotterdam / 16**
Piet Vollaard, Ruimtelab2
- **Werf 35, Hilversum / 18**
Karres en Brands Landschapsarchitecten
- **De Constellatie, Nikola-Lenivits (Rusland) / 20**
LAP Landscape & Urban Design
- **Charlois aan het water, Rotterdam-Zuid / 24**
Vitibuck Architects
- **Leve de Krimpt, Doetinchem / 28**
Studio Papaver (initiatief)
- **BEEhaviour, Allariz (Spanje) / 30**
LINT landscape architecture



48



54



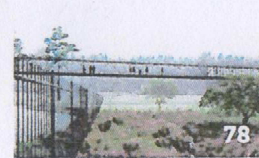
58

40 / LANGE ADEM

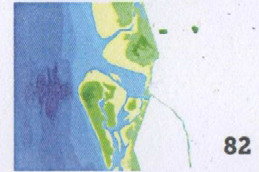
- **Strijp S, Eindhoven / 42**
West 8 Urban Design & Landscape Architecture
- **Beken en Sprengen, Apeldoorn / 48**
Ontwerpatelier openbare ruimte gemeente Apeldoorn, OKRA landschapsarchitecten (Brinkpark)
- **Spoorzone, Delft / 54**
Palmbout Urban Landscapes
- **Singelpark, Leiden / 56**
LOLA landscape architects
- **Watersysteem, New Orleans (VS) / 58**
H+N+S Landschapsarchitecten, Palmbout Urban Landscapes, Robbert de Koning landschapsarchitect, Bosch Slabbers



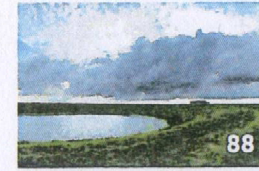
74



78



82



88



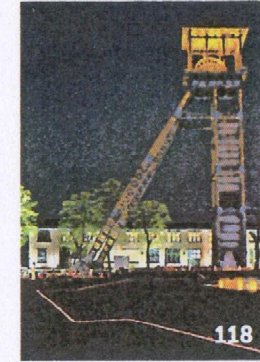
108

72 / ONTWERP EN TECHNIEK

- **Park Buitenschot, Haarlemmermeer / 74**
H+N+S Landschapsarchitecten
- **Bergingsproject voor radioactief afval, Dessel (België) / 78**
DELVA Landscape Architects, BUUR bureau voor urbanisme
- **Biobaseload, Zuid-Holland / 80**
Studio Marco Vermeulen
- **Deltaprogramma IJsselmeergebied / 82**
Strootman Landschapsarchitecten
- **Luwtedam, IJmeer bij Muiden / 86**
Feddes/Olthof Landschapsarchitecten
- **Waddenland aan zee, Waddenkust Noord-Holland, Friesland, Groningen / 88**
Atelier Fryslân
- **Rijkere Dijken / 94**
DELVA Landscape Architects, Dingeman Deijs Architect
- **Functional Ambiance / 96**
De Urbanisten, Marc Verheijen (Hogeschool Rotterdam)

106 / BEWEZEN AMBACHT

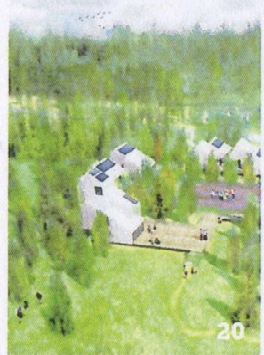
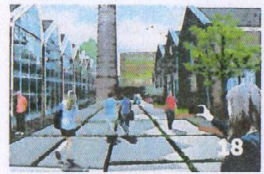
- **Museumkwartier, 's-Hertogenbosch / 108**
MTD landschapsarchitecten
- **Melkwegbrug en Tramplein, Purmerend / 116**
NEXT architects
- **C-mine, Genk (België) / 118**
HOSPER landschapsarchitectuur en stedenbouw
- **Wijkeroogpark, Velsen / 124**
Bureau B+B stedenbouw en landschapsarchitectuur
- **Strandtrappen, Maasvlakte 2, Rotterdam / 126**
Jan Konings
- **Jubilee Gardens, Londen (Groot-Brittannië) / 128**
West 8 Urban Design & Landscape Architecture
- **Købmagergade, Kopenhagen (Denemarken) / 130**
KBPEU (samenwerking tussen Karres en Brands en Polyform)



118



130



Nieuwe Professional

Plannen zonder eindbeeld , nieuwe opdrachtgevers, bottom up werken, andere financieringsconstructies, steeds veranderende technologieën en niet te vergeten de krimp: het borrelt in de vakwereld.

Welke positie hebben ontwerpers in de actuele planning en stedenbouw>

Waar ligt de landschapsarchitectonische en stedenbouwkundige relevantie van de nieuwe rollen die zij op zich nemen?

Doemt er al structuur op?

10 / NIEUWE PROFESSIONAL

- **Bartokpark, Arnhem / 12**
Buro Harro, transitieteam DTO
(Departement Tijdelijke Ordening)
- **7Seasons, Rotterdam / 16**
Piet Vollaard, Ruimtelab2
- **Werf 35, Hilversum / 18**
Karres en Brands Landschapsarchitecten
- **De Constellatie, Nikola-Lenivits (Rusland) / 20**
LAP Landscape & Urban Design
- **Charlois aan het water, Rotterdam-Zuid / 24**
Vitibuck Architects
- **Leve de Krimp!, Doetinchem / 28**
Studio Papaver (initiatief)
- **BEEhaviour, Allariz (Spanje) / 30**
LINT landscape architecture

Lange Adem

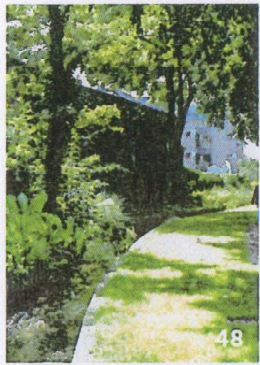
Bij de verbetering van het stedelijk weefsel kampen ontwerpers, gemeenten en ontwikkelaars met tegenslagen en veranderende politieke, economische en maatschappelijke omstandigheden. Dit vraagt om plannen voor de lange adem, die tegen een stootje kunnen.

Zeker nu de stad weer volop in de belangstelling staat.

De vragen zijn talrijk. Hoe houdt je de stad bereikbaar?

Hoe zorg je voor hoogwaardige woonmilieus en openbare ruimten?

Hoe pas je nieuwe ontwikkelingen in de 'lange lijnen' van een stad, die passen bij de identiteit?



40 / LANGE ADEM

• Strijp S, Eindhoven / 42

West 8 Urban Design & Landscape
Architecture

• Beken en Sprengen, Apeldoorn / 48

Ontwerpatelier openbare ruimte gemeente
Apeldoorn, OKRA landschapsarchitecten
(Brinkpark)

• Spoorzone, Delft / 54

Palmhout Urban Landscapes

• Singelpark, Leiden / 56

LOLA landscape architects

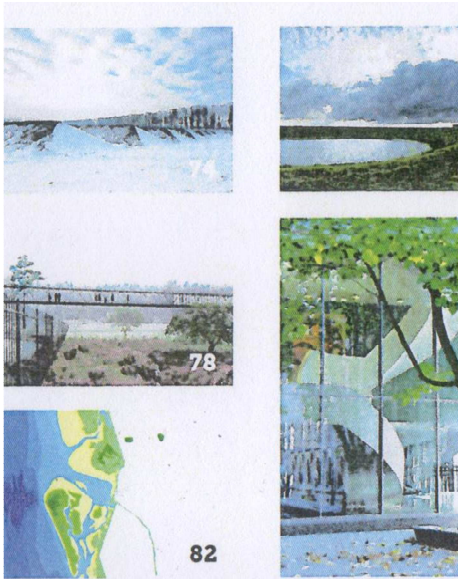
• Watersysteem, New Orleans (VS) / 58

H+N+S Landschapsarchitecten, Palmhout
Urban Landscapes, Robbert de Koning
landschapsarchitect, Bosch Slabbers

Ontwerp en Techniek

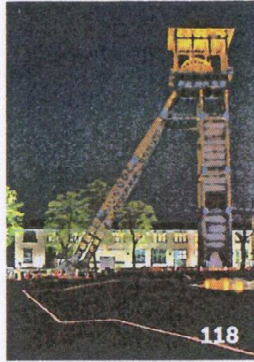
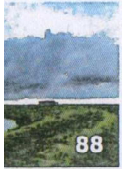
Voor het Jaarboek zocht de selectiecommissie naar een voorbeeldige inzet van het ruimtelijk ontwerp in civieltechnische opgaven voor water, energie en infrastructuur.

Omdat het opdrachtgevers nog steeds niet altijd duidelijk is wat ontwerpers precies toevoegen aan deze opgaven, moeten de studies net zo inspireren als de plannen die al zijn uitgevoerd.



72 / ONTWERP EN TECHNIEK

- **Park Buitenschot, Haarlemmermeer / 74**
H+N+S Landschapsarchitecten
- **Bergingsproject voor radioactief afval, Dessel (België) / 78**
DELVA Landscape Architects,
BUUR bureau voor urbanisme
- **Biobaseload, Zuid-Holland / 80**
Studio Marco Vermeulen
- **Deltaprogramma IJsselmeergebied / 82**
Strootman Landschapsarchitecten
- **Luwtedam, IJmeer bij Muiden / 86**
Feddes/Olthof Landschapsarchitecten
- **Waddenland aan zee, Waddenkust Noord-Holland, Friesland, Groningen / 88**
Atelier Fryslân
- **Rijkere Dijken / 94**
DELVA Landscape Architects,
Dingeman Deijs Architect
- **Functional Ambiance / 96**
De Urbanisten, Marc Verheijen
(Hogeschool Rotterdam)



106 / BEWEZEN AMBACHT

- Museumkwartier, 's-Hertogenbosch / 108

MTD landschapsarchitecten

- Melkwegbrug en Tramplein,

Purmerend / 116

NEXT architects

- C-mine, Genk (België) / 118

HOSPER landschapsarchitectuur
en stedenbouw

- Wijkeroogpark, Velsen / 124

Bureau B+B stedenbouw en
landschapsarchitectuur

- Strandtrappen, Maasvlakte 2,

Rotterdam / 126

Jan Konings

- Jubilee Gardens, Londen

(Groot-Brittannië) / 128

West 8 Urban Design & Landscape Architecture

- Købmagergade, Kopenhagen

(Denemarken) / 130

KBPEU (samenwerking tussen
Karres en Brands en Polyform)

Bewezen Ambacht

Met alle discussies over de nieuwe rol voor de ontwerper zou je bijna vergeten dat landschapsarchitectuur en stedenbouw nog altijd draaien om het maken van mooie en goede plekken

Alles draait om het vinden van een evenwicht tussen wat je toevoegt en wat je weglaat. De commissie had een lichte voorkeur voor de kunst van het weglaten, dan wel de kunst om onnadrukkelijk iets toe te voegen. Zij zocht naar vakmanschap in maatvoering, materialisering en vormgeving.



Relevant: het overheidsnetwerk met alle kennis over externe veiligheid. Voor gemeenten, provincies, brandweer en andere overheden.

Welkom, Tjerk Ruimschotel



Profiel bewerken



Wie-is-wie



Deskundigen



Nieuwsbrief



Contact

Discussieer mee

2 woningen / ha kwetsbaar?



[Bram Kleijnen](#) geplaatst op okt 08, 2014

[Bewerken](#) - [Reacties](#)

+ Start nieuwe discussie

Actueel

⚙ Extra ▾

30
okt

Programma jaarcongres Relevant 2014 bekend

Op 2 december 2014 vindt het jaarlijkse congres van Relevant netwerk externe veiligheid plaats. Dit gebeurt op een bijzondere locatie: de historische Rijtuigenloods in Amersfoort.

08
okt

Externe veiligheid bij aanpassen van infrastructuur

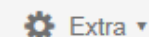
Het vervoer van gevaarlijke stoffen moet nu en in de toekomst mogelijk blijven. De risico's voor omwonenden langs die transportroutes moet wel binnen grenzen blijven. Verder moet het voor gemeenten duidelijk zijn waar zij wel of niet mogen bouwen. Dat was de aanleiding om Basisnet te ontwikkelen.

Laatste reacties

- 2 woningen / ha kwetsbaar?
21-11-2014 • Geplaatst door Rudy Bos
- 2 woningen / ha kwetsbaar?
24-10-2014 • Geplaatst door Alex de Roos
- Voorpublicatie van de regeling Basisnet
15-01-2014 • Geplaatst door Ing. H.J. Wormgoor

- ▶ Inrichtingen
 - ▶ BEVI
 - ▶ Brzo
 - ▶ LPG
 - ▶ PGS
 - ▶ EV werkstandaard vergunningverlening
 - ▶ Vuurwerk
 - ▶ Veiligheidscontouren
- ▶ Vervoer gevaarlijke stoffen
 - ▶ Basisnet
 - ▶ Buisleidingen
 - ▶ Kennistafel Buisleidingen
 - ▶ Kennistafel Transport
- ▶ CO2
- ▶ Risicoregister en risicokaart
- ▶ Ruimtelijke Ordening
 - ▶ Planschade
- ▶ Verantwoording Groepsrisico
 - ▶ LPG rekentool
 - ▶ Jurisprudentie
 - ▶ Verbeterprogramma groepsrisico
 - ▶ Kennistafel Groepsrisico
- ▶ Risicocommunicatie
 - ▶ Kennistafel Risicocommunicatie
- ▶ Rampenbestrijding
- ▶ Beleidsontwikkeling en Programmering

Verbeterprogramma groepsrisico



In 2009 is een evaluatie uitgevoerd naar het instrument "verantwoordingsplicht groepsrisico". Om de gesignaleerde tekortkomingen weg te nemen is het verbeterprogramma groepsrisico gestart, een samenwerking van het Rijk, IPO, VNG en de NVBR (samengebracht in het RIVE). Met het oog op de kwaliteit van en het draagvlak van de verbetervoorstellen wil het RIVE een Adviesgroep Groepsrisico instellen. Deze (onafhankelijke) adviesgroep bestaat uit partijen die in de praktijk met de verantwoording groepsrisico te maken hebben: overheden, veiligheidsregio's, adviesbureaus en de industrie. De Adviesgroep heeft als taak op verzoek van het RIVE te adviseren over de verbetervoorstellen en over de implementatie van deze voorstellen. Het is de bedoeling dat de adviesgroep twee jaar (tot eind 2013) bestaat en, los van symposium en congres, driemaal per jaar (een halve of hele dag) bijeenkomt. De verbetervoorstellen moeten dan voldoende zijn geïmplementeerd.

Marc Numann: "Geef de adviesgroep een actieve rol naar gemeenten en provincies"

Marc Numann van het Bureau Stedelijke Planning is actief betrokken bij het verbeterprogramma groepsrisico, met de opdracht om meer kennis, inzicht en betrokkenheid te creëren bij ro-actoren. Hij beaamt dat een goede verantwoording van het groepsrisico nu nog moeizaam gaat. "Wij zijn als bureau zelf onderdeel van de doelgroep en zetten onze ervaring in om verbetervoorstellen te doen. Hierbij gaan we pragmatisch te werk, onder andere door meer nadruk te leggen op het deel van het proces waar de werkelijke veiligheidswinst te behalen valt: de ontwerpfase. Hierin spelen bestuurders slechts een beperkte rol en staat de projectleider centraal." Het onderzoek wijst uit dat het niet voldoende is om te focussen op meer of nieuwe instrumenten. "Die zijn er genoeg. De sleutel ligt eerder op het menselijke vlak, bijvoorbeeld bij een meer persoonlijke interactie tussen ev-ers en ro-ers en bewustwording over wat hen drijft." De onderzoekers 'practice what they preach' en organiseren op 29 maart een expertmeeting, waarin ev-ers en ro-ers gezamenlijk aan 'best practices' werken. "De Adviesgroep Groepsrisico zou een wezenlijke rol kunnen spelen bij de implementatie van het verbeterprogramma door actief gemeenten en provincies te benaderen en die zo belangrijke persoonlijke interactie vorm te geven."



- Inrichtingen
 - BEVI
 - Brzo
 - LPG
 - PGS
 - EV werkstandaard vergunningverlening
 - Vuurwerk
 - Veiligheidscontouren
- Vervoer gevaarlijke stoffen
 - Basisnet
 - Buisleidingen
 - Kennistafel Buisleidingen
 - Kennistafel Transport
- CO2
- Risicoregister en risicokaart
- **Ruimtelijke Ordening**
 - Planschade
- Verantwoording Groepsrisico
 - LPG rekentool
 - Jurisprudentie
 - Verbeterprogramma groepsrisico
 - Kennistafel Groepsrisico
- Risicocommunicatie
 - Kennistafel Risicocommunicatie
- Rampenbestrijding
- Beleidsontwikkeling en Programmering

Ruimtelijke Ordening



Bij het maken van ruimtelijke plannen is het van belang dat het bevoegd gezag Wro rekening houdt met de risicocontouren rondom bedrijven en transportroutes. Bestemmingplannen vormen bij uitstek het instrument om het aspect externe veiligheid juridisch te verankeren en zo ongewenste situaties in de toekomst te voorkomen.

Voor inrichtingen gelden de grenswaarden/richtwaarden uit het BEVI. Het artikel 5 van BEVI verplicht de toepassing van de (nieuwe) grenswaarden in het kader van de Wet ruimtelijke ordening (Wro), onder meer bij de vaststelling/herziening van een bestemmingplan. Ook is het mogelijk om een veiligheidszone rondom bedrijven vast te stellen en die vast te leggen in bestemmingsplannen. Zie [veiligheidscontouren](#).

Meer informatie over het saneren van bestaande knelpunten en het voorkomen nieuwe knelpunten staat op [saneren](#).

- ▾ Laatste discussies
- ▾ Actuele ontwikkelingen
- ▾ Wet- en regelgeving
- ▾ Praktijk & uitvoering
- ▾ Achtergrondinformatie
- ▾ Websites
- ▾ Helpdesks
- ▾ Zie ook

Laatste discussies



[2 woningen / ha kwetsbaar?](#)
geplaatst op okt 08, 2014

[Bewerken](#) · [Reacties](#)



[Start een nieuwe discussie over Ruimtelijke Ordening!](#)
geplaatst op nov 29, 2011

[Bewerken](#)



▸ Inrichtingen

- BEVI
- Brzo
- LPG
- PGS
- EV werkstandaard vergunningverlening
- Vuurwerk
- Veiligheidscontouren

▸ Vervoer gevaarlijke stoffen

- Basisnet
- Buisleidingen
- Kennistafel Buisleidingen
- Kennistafel Transport

▸ CO2

- Risicoregister en risicokaart
- Ruimtelijke Ordening
 - Planschade

▸ Verantwoording Groepsrisico

- LPG rekentool
- Jurisprudentie
- Verbeterprogramma groepsrisico
- Kennistafel Groepsrisico

▸ Risicocommunicatie

- Kennistafel Risicocommunicatie

▸ Rampenbestrijding

- Beleidsontwikkeling en Programmering

2 woningen / ha kwetsbaar?

Geplaatst door [Bram Kleijnen](#), laatst gewijzigd door [Bram Kleijnen](#) op 08-10-2014

Verspreid liggende woningen zijn beperkt kwetsbaar. Het criterium is ligt op 2 woningen per ha. Daarbij is het zaak om een logische hectare te kiezen.

Nu doet zich echter een situatie voor dat er binnen die logische hectare 5 woningen zijn gelegen: 2 'woningen van derden' en 3 bedrijfswoningen. De drie bedrijfswoningen zijn beperkt kwetsbaar (vastgelegd in bestemmingsplan en feitelijke situatie). De vraag die nu reist: Moet je de 3 bedrijfswoningen meerekenen bij het toetsen aan het criterium van 2 woningen / ha én WAAROM?

Reacties



Alex de Roos zegt:

Mijn stelling: indien zich binnen een 'logische' hectare, naast 2 woningen van derden, zich ook andere kwetsbare of beperkt kwetsbare objecten bevinden, moeten de beide woningen van derden als kwetsbaar beoordeeld worden. Oftewel twee woningen per hectare zijn alleen beperkt kwetsbaar als zich in diezelfde hectare geen enkel ander kwetsbaar of beperkt kwetsbaar bevindt. En waarom?

Stel je verhuist twee woningen uit de ene hectare, op zichzelf beperkt kwetsbaar, naar een andere hectare waar al twee woningen staan, op zichzelf ook beperkt kwetsbaar, dan worden die twee reeds aanwezige beperkt kwetsbare woningen ineens kwetsbaar (die 2 die erbij komen overigens ook, maar dat terzijde). Dus als zich iets beperkt kwetsbaars, bijvoorbeeld 1 of meer bedrijfswoningen, in een hectare bevindt waar ook al twee verspreid liggende woningen aanwezig zijn, dan zijn die twee woningen kwetsbaar (en voor de volledigheid, ook als zich iets kwetsbaars in zo'n hectare bevindt, maakt dat die twee woningen kwetsbaar zijn).

De 'terzijde' maakt de redenering niet geheel waterdicht. Je zou namelijk nog de redenering kunnen volgen dat als andere objecten in een hectare met 2 woningen van derden per definitie beperkt kwetsbaar zijn en blijven, de 2 woningen daardoor ook beperkt kwetsbaar zijn en

► Beleidsontwikkeling en Programmering

► Visie externe veiligheid

► Saneren

► Aanpak saneringsituaties hoge druk aardgasleidingen

► Kennistafel Ruimtelijke Ordening en Saneren

► Training en opleiding

 Indeling wijzigen

kunnen volgen dat als andere objecten in een hectare met 2 woningen van derden per definitie beperkt kwetsbaar zijn en blijven, de 2 woningen daardoor ook beperkt kwetsbaar zijn en blijven. Je volgt dan meer een lijn dat je elk beperkt kwetsbaar object in de definitie van het Bevi op zichzelf en onafhankelijk van elkaar beschouwd. De stelling wordt dan dat 2 woningen van derden in een 'logische' hectare per definitie beperkt kwetsbaar zijn, ongeacht welk ander object, niet zijnde woningen van derden, zich binnen die hectare bevindt.

Maar gelet op het in het Bevi genoemde voorbeeld van 2 woningen van derden per hectare, namelijk verspreid liggende woningen in agrarisch gebied, lijkt mij deze stelling moeilijk houdbaar. Hoewel niet geheel expliciet, nijgt het voorbeeld in de toelichting op het Bevi eerder mijn stelling te bevestigen. Mijn conclusie is dan ook dat door de aanwezigheid van de 3 bedrijfswoningen van derden in dezelfde 'logische' hectare de 2 woningen van derden kwetsbaar zijn. Want, tot slot, waar trek je de grens? Zijn de 2 woningen van derden nog steeds beperkt kwetsbaar als zich binnen dezelfde hectare 5 bedrijfswoningen van derden bevinden? Of 10? 50?

[Like](#) • [24-10-2014](#)



Rudy Bos zegt:

Ik interpreteer het voorschrift dat je voor de vaststelling van het aantal woningen per hectare uitsluitend de woningen, woonwagens en woonschepen van derden moet meetellen, en niet de overige objecten (dus ook niet de bedrijfswoningen).

Bedrijfswoningen zijn volgens Bevi altijd beperkt kwetsbaar, dit ongeacht de woningdichtheid binnen een hectare. Het kan dan ook niet zo zijn bedoeld dat verspreid liggende woningen van derden als kwetsbaar moeten worden gezien door de aanwezigheid van bedrijfswoningen, terwijl de bedrijfswoningen wel als beperkt kwetsbaar worden beschouwd.

Deze beredenering sluit aan bij de algemene insteek van het Bevi, namelijk dat voor de beoordeling van de kwetsbaarheid van objecten uitsluitend naar de individuele objecten wordt gekeken, en niet naar de overige aanwezige objecten in de omgeving van een object (drie bij elkaar gelegen kantoorpanden met een bruto-vloeroppervlak van 1.000 m² worden in het Bevi ook niet als kwetsbaar gezien). Uitzondering hierop is het criterium m.b.t. de 2 woningen, woonwagens of woonschepen van derden per hectare (voor buisleidingen en transport geldt deze uitzondering overigens ook voor lintbebouwing loodrecht op de route).

[Like](#) • [gisteren om 11:35 AM](#)



Plaats een reactie

A photograph of a volcanic eruption. A large, bright red and orange plume of lava and ash rises into a grey, overcast sky. The foreground is a flat, brownish landscape. The text is overlaid on the left side of the image.

Conclusies:

- 1. EV speelt nauwelijks een rol in de stedenbouw of de ruimtelijke ordening**
- 2. Er is hoop...**



Hoopvolle ontwikkelingen:

- 1. De stedenbouwkundige is ook maar een mens;**
- 2. IABR 2014 – Urban by Nature**
- 3. IABR 2016 – The Next Economy**
- 4. Jaar van de Ruimte 2015**

- > Evenementen en bijeenkomsten
- > Nieuws
- > Nieuwsbrieven
- > Actualisatie van het AHN
- > Presentatie's over het AHN
- > Bestellen
- > Organisatie
- > Postcodetool
- > **Viewer**





Politieagenten van de ME lopen door het water dat uit de Marsloot over de dijk de weilanden in is gelopen.

LIVE Deel Groningen afgesloten

In de Tolberter Petten in Groningen is vanaf vanochtend een noodverordening van kracht. Dit houdt in dat het gebied is afgesloten voor mensen die er niks te zoeken hebben. De gemeente wil hiermee voorkomen dat het gebied volloopt met ramptoeristen. De maatregel geldt niet voor inwoners.

Het gebied dreigt onder water te lopen, omdat door de regen en de hoge waterstand een dijk op doorbreken staat. Een aantal boeren in de polder weigert te vertrekken. Ze willen eerst hun vee in veiligheid brengen, meldde burgemeester Berend Hoekstra van Leek, waar Tolbert onder valt.

In het gebied staan een paar honderd stuks vee. Boeren kunnen hun dieren onderbrengen in een boerstaande boerderij in de omgeving. Een aantal boeren die buiten het gebied

Laatste nieuws

- Mexicanen willen deel KPN kopen 3
- Tofik Dibi is klaar met Sap 14
- 'Tonio' wint Libris Literatuur Prijs 1
- CDA'ers lopen elkaar niet in de weg 9
- Bleker: geen kernenergie meer 14

Bundel irresistibly red
 MAX FACTOR van €38,46-
 Nu voor €30.-
 BESTEL NU ▶
 eerst wehkamp.nl
vóór 22:00 uur besteld, morgen in huis

Meest gereageerd

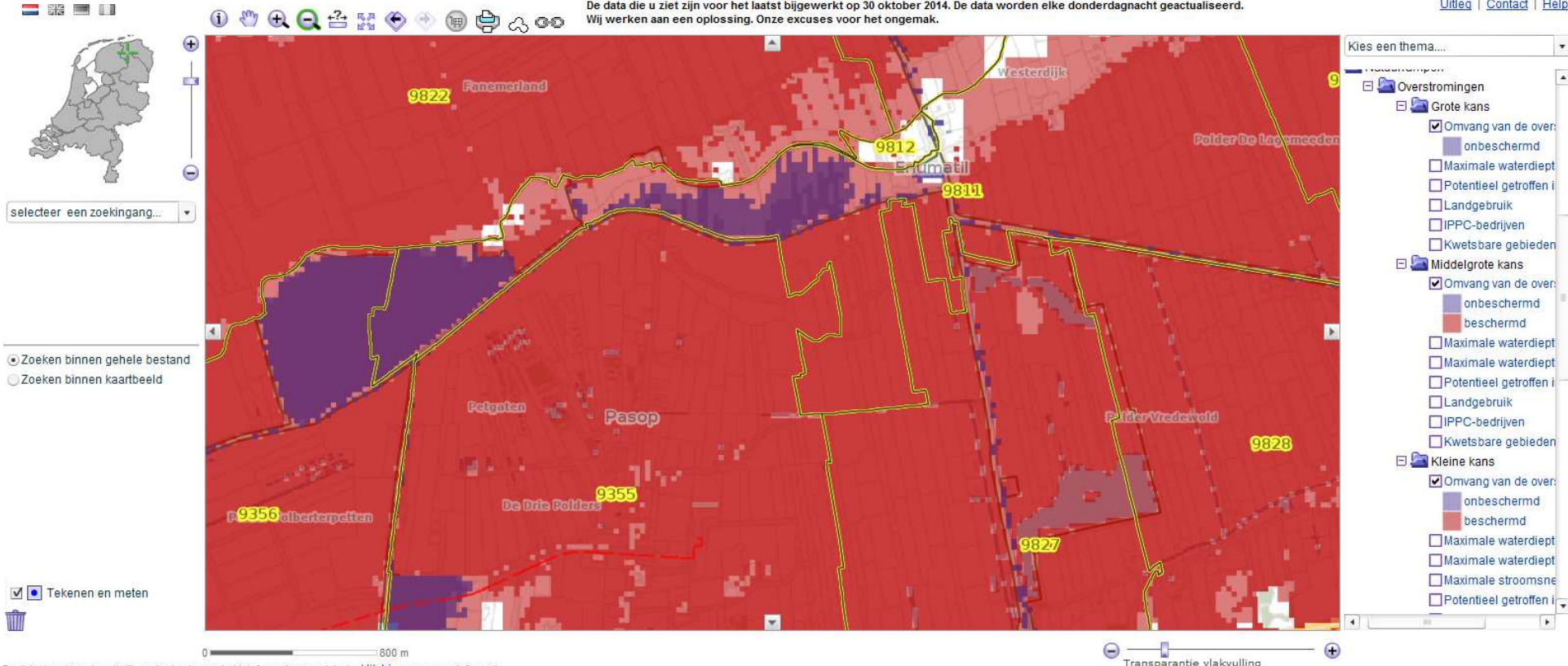
- Wilders: 'Straf Kunduz-coalitie hard af' 174
- VVD wil nog miljoen euro voor campagne 33
- Brand verwoest deel Occupykamp 28
- Ziekenhuis zoekt sperma via Facebook 26
- Thieme voorgedragen als lijsttrekker 22



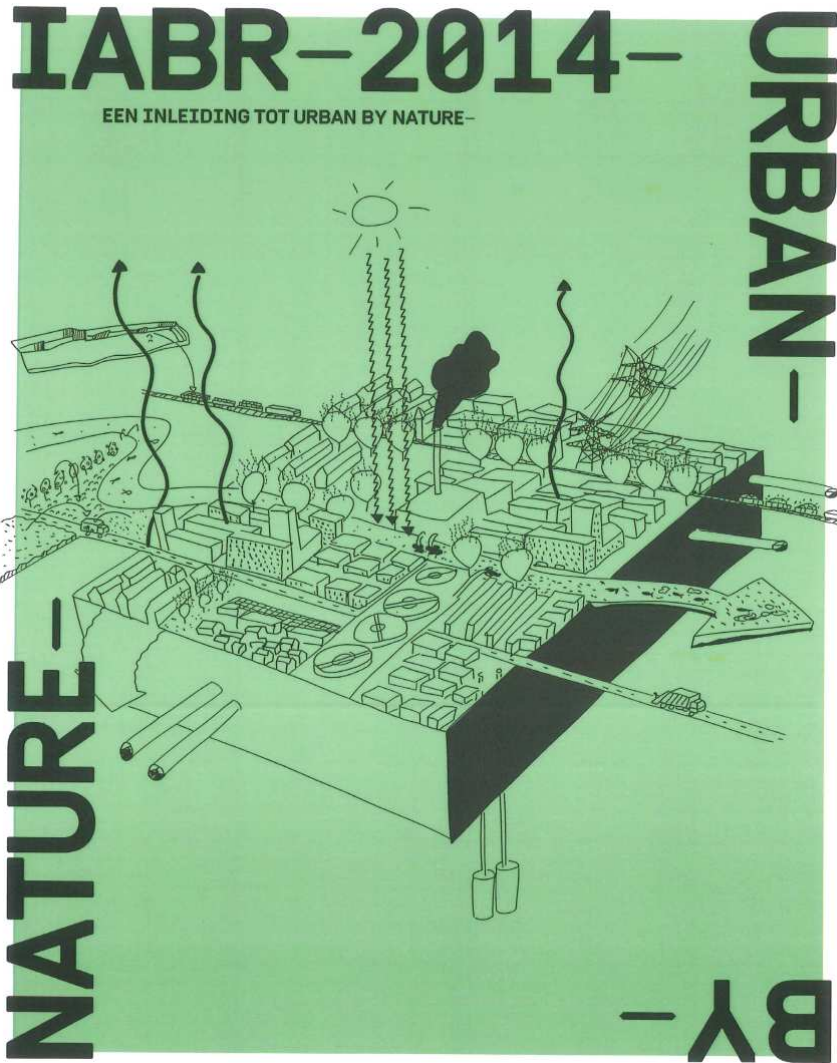
Risicokaart

Let op: door problemen met de database zijn wij helaas niet in staat actuele data te tonen.
De data die u ziet zijn voor het laatst bijgewerkt op 30 oktober 2014. De data worden elke donderdagnacht geactualiseerd.
Wij werken aan een oplossing. Onze excuses voor het ongemak.

[Uitleg](#) | [Contact](#) | [Help](#)



De risicokaart toont wettelijk vastgelegde overheidsinformatie over risico's. [klik hier](#) voor meer informatie.



IABR-2014-URBAN BY NATURE-
CURATOR IABR-2014



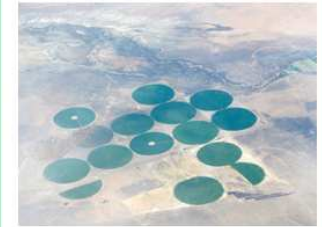
DIRK SIJMONS

Dirk Sijmons (1949) is de Curator van **IABR-2014-URBAN BY NATURE-**

Sijmons: "Het besef van verantwoordelijkheid is een serieus gegeven. Maar als we de reële en klemmende vraagstukken van de stedelijke planeet van de 21ste eeuw willen aanpakken, hebben we niets aan een moralistische

CURATOR IABR-2014
**WAKKER WORDEN IN
HET ANTROPOCEEN**

DIRK SIJMONS

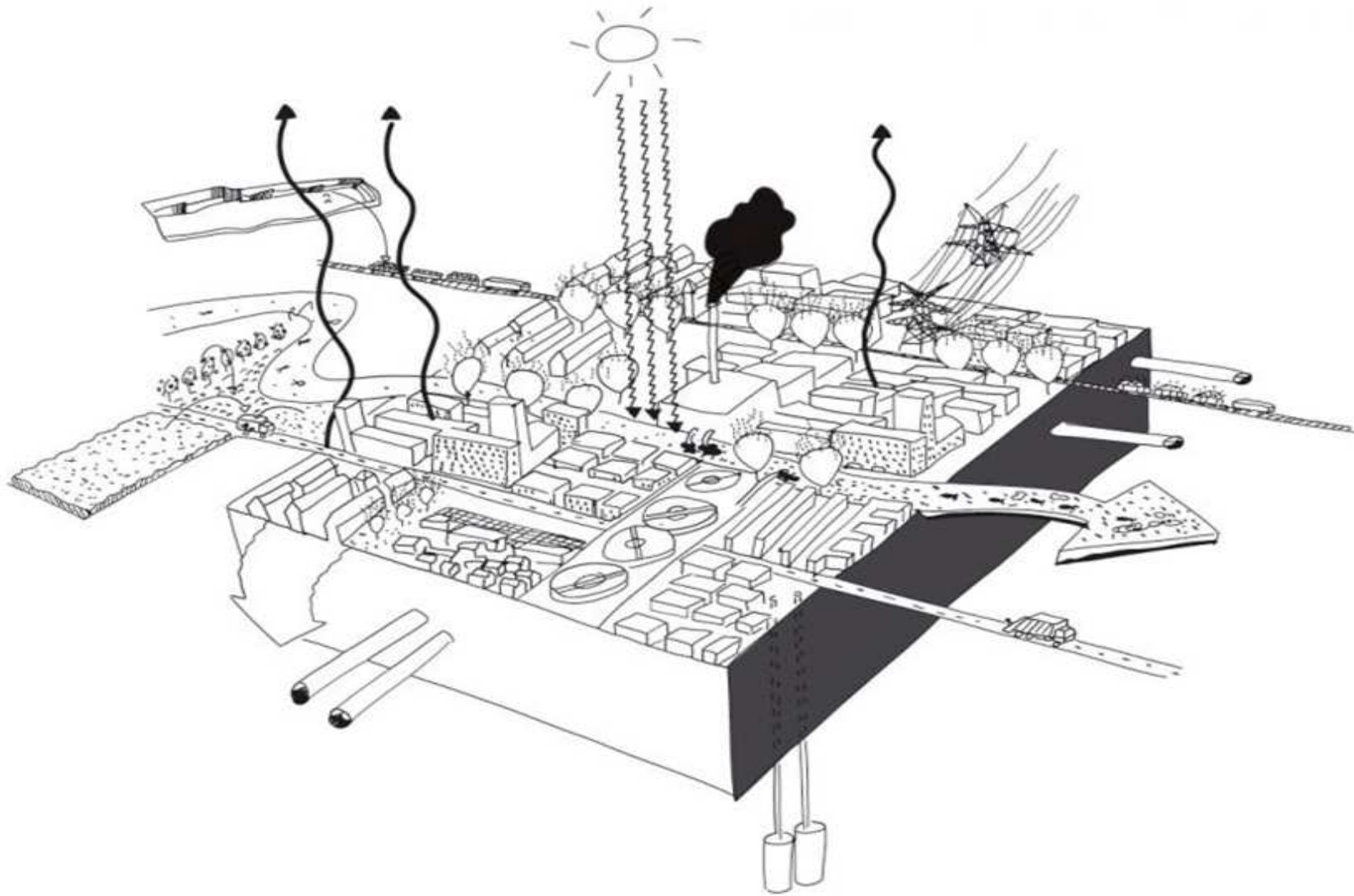


Een sterk idee of een beeld kan je blik op de wereld radicaal, plotseling, van de ene dag op de andere veranderen. Je beseft dat je nooit meer terug kunt naar de staat van onwetendheid die een dag eerder nog zo normaal was. Een paar jaar geleden overkwam het mij, vanuit onverwachte hoek, toen geologen het nieuwe tijdperk van het Antropoceen afkondigden. Geologen zijn doorgaans geen wetenschappers van de korte baan en de snelle omwentelingen. Zij denken in duizenden, zo niet miljoenen jaren. Het jongste geologische tijdperk, het Holoceen, is ook alweer tienduizend jaar oud. Uit de geologie komt zelden actueel nieuws. Maar nu wel.

Holoceen, is ook alweer tienduizend jaar oud. Uit de geologie komt zelden actueel nieuws. Maar nu wel.

Ik las op een avond een stukje over de Nederlandse Nobelprijswinnaar Paul Crutzen. Hij vertelt hoe hij op een congres routineus over het Holoceen als 'ons' tijdperk sprak en ineens beseftte: nee, er is in de laatste paar eeuwen teveel veranderd; we hebben het goeie oude Holoceen inmiddels verlaten voor een nieuw tijdvak waarin de mensheid als een natuurkracht op de aarde ingrijpt. Hij noemde dit nieuwe tijdperk 'het tijdperk van de mens', het Antropoceen. Toen de volgende dag de wekker ging, wist ik dat ik ontwaakte in een nieuwe periode. Niet omdat de wereld anders was geworden, maar

Nieuw Perspectief op de Stad



DE STAD ALS METABOLISME

geworden. Een sterke stad in een sterke regio is door de eeuwen heen daarbij een succesvol model gebleken: een compacte stad in een rijke schakering van landschappen eromheen. Vroeger waren de vaarwegen dominant door de aanvoer van turf uit de Veenkoloniën en het Stadse stapelrecht van graan.

MOBILITEIT

In de 20e eeuw werd de Grote Markt het centrale verkeersknooppunt voor stad en regio. Door de aanleg van de ringweg en het Verkeerscirculatieplan is de stofwisseling van de stad structureel veranderd. De Ring Zuid wordt nu ingrijpend aangepakt en zelfs verdiept. Groningen werkt met de regio samen aan bereikbaarheid van de stad voor de vele forenzen die vanuit de regio naar de stad reizen: een uitgekiend HOV-systeem, P&R locaties aan de rand van de stad en snelle fietsverbindingen. De tweewieler is in Fietsstad nr. 1 Groningen bezig aan een opmars in de stad, met nu al het hoogste aandeel fietsbewegingen in de 'modal split' ter wereld.





In de stad Groningen kunnen 'nare dingen gebeuren'



Een informatiebijeenkomst voor bewoners, georganiseerd door de Nederlandse Aardolie Maatschappij in de Stankroeg in Veendam (boven). Een boerderij met op de achtergrond de gasboorlocatie van de NAM bij Bedum (onder). Foto's van Kees van de Veen is met zijn serie over de aardbevingen in Groningen genomineerd voor de Zilveren Camera in de categorie Binnenland.

Door onze redacteurs Harel Knip en Wubby Luendijk

DEN HAAG. Inwoners van de stad Groningen kunnen hun boort raakmaken. Aardbevingen door aardgaswinning zullen daar op den duur vaker voorkomen. De schade bleef in 2012 nog beperkt tot scheuren in gebouwen aan de oostkant van de stad, toen de tot nu toe sterkste beving plaatsvond, die in Huizinge met een kracht van 3,6 op de schaal van Richter. Maar... het is niet uit te sluiten dat bij zwaardere bevingen meer schade in de stad gaat ontstaan. En dan kunnen nare dingen gebeuren. Want Groningen is veel dichterbij behoud dan een dorp als Loppersum. Door de noodmaatregel in Loppersum wordt het ook in de stad veiliger.

Interview

Toezichthouder Jan de Jong

Zijn de Groningers veiliger nu de aardgaswinning gebonden is aan een jaarlijks productieplafond en de boorputten in Loppersum op de waakvlam staan? Gesprek met inspecteur-generaal Jan de Jong van het Staatstoezicht op de Mijnen en een anoniem kantoorgebouw aan de rand van Den Haag.



INSPECTIEUR-GENERAAL JAN DE JONG



Inspecteur-generaal Jan de Jong

EX-SHELL
Jan de Jong is inspecteur-generaal van het Staatstoezicht op de Mijnen. Hij is werktuigbouwkundige, begon zijn carrière bij Shell en werkt sinds 1987 bij de toezichthouder. Die ziet erop toe dat de mijnschuif (folie-, gas- en zoutwinning) op maatschappelijk verantwoorde wijze gebeurt.

medrukking van gesteente, waardoor aardbevingen ontstaan."
Ik laat het vaak zo zien, vertelt De Jong. Hij zet een leeg koffiekopje midden op tafel en schuift het aan zijn schouder heen en weer. Het kopje geeft geen krimp. Dan geeft de inspecteur-generaal een klein rukje aan de schotel en het kopje valt om. Het is nog heel, zegt hij, want het is een stevig kopje. Maar de huizen in Groningen zijn lang niet allemaal zo stevig.
"Waar het hier om gaat is dat het uiteindelijk de bodemverandering is die de uitkomst of het risico bepaalt. De sterkte van de aardbeving is niet bepaald, omdat dezelfde beving veel of weinig bodemversnelling kan opwekken. Door grotere versnellingen kunnen huizen instorten, en dan krijgen

er dozen vallen. Daar moeten we rekening mee houden."
Is de gaswinning in Groningen sinds deze week veiliger geworden?
"Nee, nog niet. Het besluit om de productie bij Loppersum met 80 procent te verminderen zal op zijn vroegst over een jaar effect hebben en voor de duur van twee jaar. Daar zijn veel dikdunnen het over eens. Je moet het zien als een noodmaatregel. We kopen tijd. Je doet iets om het veiligheidsrisico voor de mensen in het meest getroffen gebied te verlagen. Toen tweede trimester gaswinningbedrijf NAM meer tijd om met een goed winningplan te komen. Tenslotte is er meer gelegerdheid om huizen en gebouwen te versterken, zoals NAM ook zelf plan van was."

Duitse voetbalclubs steeds rijker

Door onze redacteurs

AMSTERDAM. De Engelse topclubs verliezen financieel terrein, vooral aan Duitse clubs. Dit blijkt uit de Football Money League 2016, rapport dat accountantskantoor Deloitte gisteren heeft gepubliceerd.
Bij de twintig rijkste clubs ter wereld staan vier Duitse verenigingen, die alle vier steigen op de ranglijst. Zo nam Champions League-winnaar Bayern München de derde plaats over van Manchester United. Dit is mede te danken aan 227 miljoen euro commerciële inkomsten voor Bayern, tegen 178 miljoen voor United. Real Madrid en FC Barcelona blijven één en twee. Real is de enige club met meer dan een half miljard euro omzet.
Grootste stijger is Paris Saint-Germain, van tien naar vijf. De Franse vereniging heeft volgens Deloitte de grootste commerciële inkomsten die

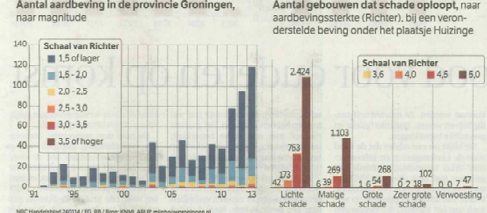
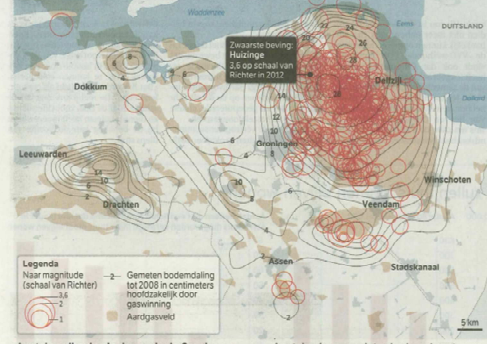
ook bij een voetbalclub zijn gerapporteerd: bijna 255 miljoen euro, op een omzet van 399 miljoen. Dat bedrag bestaat voor een groot deel uit sponsordeals met luchtvaartmaatschappij Emirates, sportartikelenfabrikant Nike en de toerismeautoriteit van Qatar. Waar de rijkdom van de Parijse club te danken is aan pausante rijke eigenaren, is het succes van de Duitse clubs grotendeels het gevolg van eigen, gezond financieel beleid. Zo heeft Bay-

ern München geen schulden. Deloitte verwacht dat alle twintig clubs in de Engelse Premier League zich volgend jaar stevig in de top 50 van de wereld plaatsen, waarvan de meeste in de top 20. Dit komt door de relatief dure uitzendrecht van de Engelse competitieduels, waaronder die van Sky en de BT Group. Deze televisiecontracten betaalden samen 3,65 miljard euro tot 2016. 794 miljoen euro per wedstrijd.

Europese top in omzet

Club	Omzet in miljoenen euro	2015	2016
1 Real Madrid	518,9	1	1
2 FC Barcelona	442,6	2	2
3 Bayern	431,2	4	4
4 Man. United	423,8	3	3
5 PSG	398,8	10	7
6 Man. City	338,2	7	6
7 Chelsea	304,4	5	5
8 Arsenal	284,3	8	8
9 Juventus	274,4	13	10
10 AC Milan	263,5	9	9
11 B. Dortmund	256,2	12	12
12 Liverpool	246,0	11	11
13 Schalke 04	198,2	15	14
27 Ajax	107,6		

Bevingen Noord-Nederland, in periode 2010 tot 4 januari 2014



SOFTDRUGS

PvdA: laat gemeenten wel met witteelt experimenteren

DEN HAAG. De PvdA wil gemeenten laten experimenteren met gereguleerde witteelt. Tweede Kamerlid Martht Rebel vindt dat minister Opstelten (Vrijheid en Justitie, VVD) hierover openstaan in overleg moet met de gemeenten. Coalitiepartijen VVD en PvdA spraken over gereguleerde witteelt niet af in het terugkijkrapport. Maar Opstelten heeft gemeenten eind vorig jaar nog geregeld dat experimenteren met regulering van de achterduur van coffeeshops niet mogelijk is en tegen internationale verdragen in gaat. Volgens Rebel baseert Opstelten zich op 'oude verdragen'. "Ik vraag hem zijn mening te heroverwegen." (NRK)

AUTODIEFSTAL

Vorig jaar ruim elfduizend auto's gestolen in Nederland

AMSTERDAM. Voor het eerst in meer dan tien jaar is het aantal autodiefstallen in Nederland gestegen. Vorig jaar werden in totaal 11.761 auto's door dieven meegenomen, een stijging van 3,2 procent. Dat blijkt uit cijfers van slichting Aankop Voertuigeninformatie (AVI). Criminaliteit zijn steeds vaker in staat de elektronische beveiliging van auto's uit te schakelen, meldt de slichting. Vorig jaar werden vooral auto's tot drie jaar oud gestolen. Niet als voorgegange jaren waren met name de Volkswagen Golf, Volkswagen Polo, de BMW 3-serie, Mercedes E, Audi A4, Opel Corsa en Seat Ibiza in trek bij de dievenlijde. (Novum)

TOPIC TRAVEL
topkantiehuisen | topictravel.nl

Voor een betaalbare topkantic

TOEZICHT EN CONTROLE

'Functionvermenging'

Er bestaan 'spanningen tussen de experts van de NAM en die van het Staatstoezicht op de Mijnen'. Dat schrijft de Niposeg-hoogleraar 'Besturen van veiligheid' van Helmholtz in een rapport dat vorige week, tegelijk met het gasakkoord, naar buiten kwam. Dit komt, denkt hij, doordat het Staatstoezicht meekijkt bij het opstellen van het winningsplan en de minister daartoe adviseert, en tegelijkertijd ook toezicht houdt op de uitvoering van het plan. Een vermenging van functies, wat Helmholtz betreft. "Door spanningen hebben onvermijdelijk invloed op samenwerking tussen en oorden van betrokkenen."

In de correspondentie van het Staatstoezicht klinkt inderdaad hier en daar wroef door jengens het gaswinningbedrijf. Zo noemt de toezichthouder in een brief van 13 januari dat de NAM een selectieve keuze van modellen en parameters maakt bij het berekenen van het effect van haar productieplafond. Ook het voorstel van de NAM om haar risicoanalyses en bijbehorende rapportages voortaan door een onafhankelijke technische commissie te laten beoordelen, kan het Staatstoezicht niet bekoren. "De wettelijke toezichthoudende taak ligt bij het SoDM", noemt de toezichthouder algermen.

Inspecteur-Generaal De Jong zegt niets van spanningen te weten

Wij bemoeden ons nooit met het maken van het winningsplan van de NAM, wij geven een beoordeling achteraf. Alleen het afgelopen jaar was er zoveel toezicht dat er soms zaken op elkaar afgesemd moesten worden." Wievighheids? "Er wordt ons gevraagd te adviseren en dat doen we graag in heldere termen."

over de kwetsbaarheid van de Groningse huizen. Daarin staat dat bij een aardbeving met een bepaalde versneling huizen kunnen instorten. Als daar mensen verblijven, moeten we rekening houden met gewonden en doden."

De NAM zegt: het veiligheidsrisico is acceptabel. Vindt u dat ook?
"Nee, dat kan je niet zeggen. Het risico in Groningen is onverminderd hoog. Het is vergelijkbaar met het overstromingsrisico, waar we in Nederland allemaal aan worden blootgesteld. Alleen hebben we in Groningen nu een dubbel risico. Een aardbeving zie je van tevoren niet aankomen, je kunt er niet voor vluchten."
"Bovendien: het woord 'acceptabel' is moeilijk. Een wettelijk toezichtstoezicht moet acceptabel in Nederland maar acceptabel op het gebied van aardbevingen."

"Bij de Waddenzee is er een maximale bodemdaling bepaald. Als je daar overheen gaat, moet er langzamer gas worden gewonnen. Met zo'n wettelijke norm zou je een band aan de kraan-principe kunnen toepassen bij de gaswinning in Groningen. Gasvraag en de bodemcapaciteit hangen nu de productiefilosofie van de NAM. Wij vinden dat veiligheid van de mensen in de kern van de belangrijke factor moet zijn."

Bent u als toezichthouder met 60 man personeel opgenomen tegen multinationals als Shell en Exxon Mobil die de NAM de dienst uitmaken?

"Zij moeten de stulties doen en het bevel uit het kantoor van Shell in Rijswijk het verband tussen grondvervalsing en schade ontzet. Wij zien daarop toe met goede mensen in ons eigen staatsstoezicht. We maken ook gebruik van mensen bij TNO en het KNMI. En die samenwerking is goed."

Is het denkbaar dat de NAM over drie jaar de gaswinning verder moet terugschroeven?

"Dat is zeker mogelijk. Het zal afhankelijk van de uitkomst van de complete risicoanalyse die de NAM voor het nieuwe winningsplan zal maken en de maatregelen die ze nemen. Daarvoor wil de minister halverwege 2016 beslissen. Het zou kunnen dat daaruit onaanvaardbaar risico's naar voren komen. Maar dan moet de overheid wel kunnen aangeven welke aardbevingenrisico's zij wel of niet acceptabel vindt."

"De NAM kan in het eerste geval productieverlies voorkomen door stilstaan in het Groningse gebied en om zo de druk in de bodem op peil te houden. Daar zou alleen een enorme installatie voor nodig zijn die stilstaan uit de lucht haalt, vijf keer groter dan de grootste installatie die in de wereld bestaat. Die zou niet binnen 10 jaar operationeel kunnen zijn. Maar er wordt gekeken, heb ik begrepen. Dat blijkt ook uit Arup-rapport

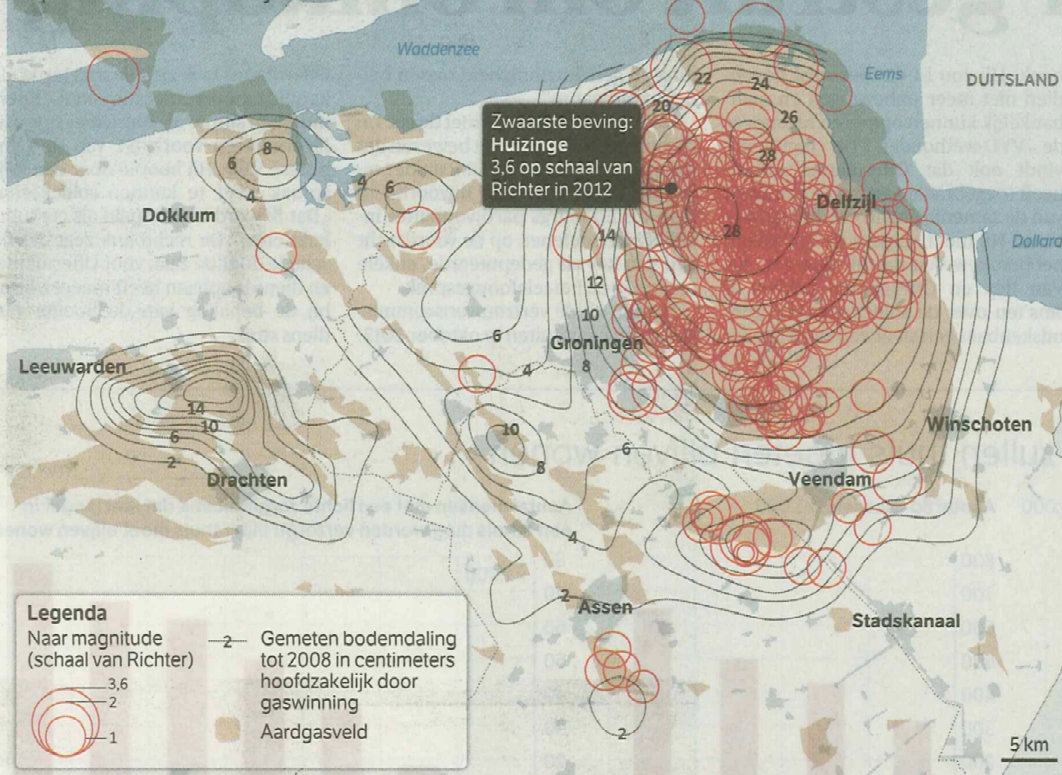


Een informatiebijeenkomst voor bewoners, georganiseerd door de Nederlandse Aardolie Maatschappij in de Stainkroeg te Veendam (boven). **Een boerderij met op de achtergrond de gasboorlocatie** van de NAM bij Bedum (onder).
 Fotograaf Kees van de Veen is met zijn serie over de aardbevingen in Groningen genomineerd voor de Zilveren Camera in de categorie Binnenland.

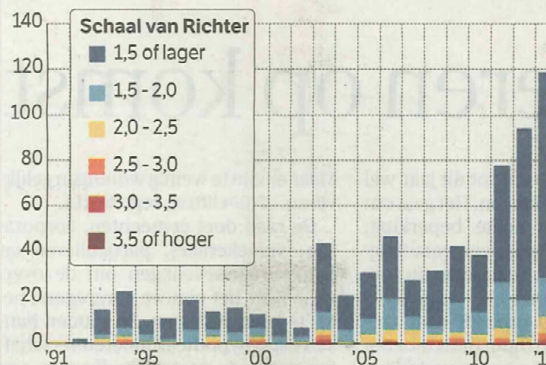


FOTOS KEES VAN DE VEEN

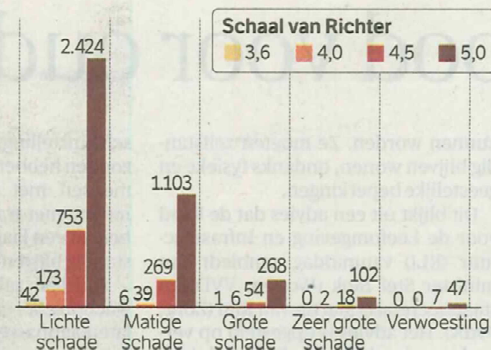
Bevingen Noord-Nederland, in periode 2010 tot 4 januari 2014



Aantal aardbeving in de provincie Groningen, naar magnitude



Aantal gebouwen dat schade oploopt, naar aardbevingsterkte (Richter), bij een veronderstelde beving onder het plaatsje Huizinge





- “Onder **stedebouwkunde** is te verstaan:

de kunst van het vormen der woonstede in de ruimere zin van het woord.

- Zij omvat de verstoffelijking van de functies welke bij het bewonen van de aarde als occupatievormen zichtbaar worden, zoals:
- de huisvesting van mens en dier,
- het voortbrengen van levensmiddelen en goederen
- het ontspannen van lichaam en geest
- de activiteit op geestelijk en cultureel gebied
- het verkeer als afstand overwinnend element
- en dergelijke”
- Cornelis van Eesteren in het voorwoord bij de Nederlandse uitgave 1954 van Sigfried Giedion, *Space Time and Architecture*, 1941

IABR—

NAVIGATE

IABR-2016—

IABR-2016— heeft als thema **THE NEXT ECONOMY—** en zal de relatie verkennen tussen ruimtelijk ontwerp en de (toekomstige ontwikkeling van de) economie.

Hoofd Curator van IABR-2016— is **Maarten Hajer**, directeur van het PBL Planbureau voor de Leefomgeving en hoogleraar Bestuur & Beleid aan de Universiteit van Amsterdam.

Als verreweg het grootste deel van de productie van welvaart in de stad plaatsvindt, wat betekent dat dan voor de ruimtelijke opgave? Hoe kunnen we samenleving en individu, productie en consumptie, middelen en grondstoffen, ruimtegebruik en territorium opnieuw op elkaar afstemmen en vanuit het ontwerp inspelen op de transities die de wereld ingrijpend zullen veranderen?

3. *De stad als metabolisme*

Op het schaalniveau van steden (metropoolregio's, stadslandschappen) beter dan op dat van landen zijn we in staat om op basis van analyse van het metabolisme een ecologisch-economische (ECO2) agenda te realiseren: circulaire economie, het sluiten van kringen, nieuwe ontwerpinstrumenten op basis van stromen, etc. Dit is wat de IABR-2016— meeneemt van IABR-2014— en verder uitwerkt in termen van stedelijke productie.

IABR-2016— /

MAARTEN HAJER, HOOFDCURATOR IABR-2016

—
—

De Internationale Architectuur Biennale Rotterdam heeft **Maarten Hajer** benoemd tot hoofdcurator van IABR-2016—. De zevende editie van de IABR heeft als thema “The Next Economy” en opent in mei 2016. [...]



De afgelopen honderd jaar heerste er een bijna totale maatschappelijke consensus over de waarde van de industriële productie voor maatschappelijke vooruitgang. De schoorsteen moet roken, was een gevestigd begrip. Maar ergens is de twijfel ontstaan over de automatische koppeling tussen verdere industrialisering en technologische ontwikkeling aan de ene kant en de algemene maatschappelijke vooruitgang aan de andere kant. Dat heeft volgens Beck te maken met de objectieve toename van een aantal risico's – ecologische gevolgen bijvoorbeeld – maar is niet te begrijpen zonder te wijzen op de veranderde houding van het publiek. De enorme emancipatiegolf en de steeds hogere scholingsgraad hebben tenslotte tot een verandering in waarden geleid waardoor andere ideeën zijn ontstaan over 'het goede leven' en daarmee ook over aanvaardbare risico's van bepaalde industriële ontwikkelingen en technologische vooruitgang.

Beck introduceert het concept van de 'risicomaatschappij' als opvolger van onze vertrouwde industriële maatschappij. Zijn theorie is gebaseerd op het idee dat de sociale conflicten in onze samenleving steeds minder over de verdeling van welvaart gaan maar in toenemende mate over de verdeling van risico's, over verantwoordelijkheidsvragen bij de gevolgen van catastrofes en over de vraag wie mag beslissen wie welke risico's mag lopen. In een 'risicomaatschappij' verschuift het zwaartepunt van maatschappelijke conflicten, zoals Beck het in het Engels stelt, van de 'distribution of goods' naar de 'distribution of bads'.

Beck presenteerde deze these voor het eerst in zijn baanbrekende boek *Risikogesellschaft – Auf dem Weg in eine andere Moderne* (1986). Van dit boek zijn alleen al in Duitsland tot nog toe meer dan tachtigduizend exemplaren verkocht (uniek voor een academisch boek) en de Engelse editie uit 1992 gaat in de Verenigde Staten en Groot-Brittannië grif van de hand.³ Dat is niet verwonder-

Maarten Hajer en Michiel Schwarz;
Contouren van de Risicomaatschappij,
Amsterdam, De Balie 1997

http://wiemaaktnederland.nl/ meekoppelende belangen wr... Actueel - Relevant - Netwerk E... Jaar van de ruimte

Bestand Bewerken Beeld Favorieten Extra Help

OVER VERLEDEN TOEKOMST BIBLIOTHEEK AGENDA COMMUNITIES CONTACT

Wie maakt Nederland?

Wie maakt Nederland?

Onder het motto 'Wie maakt Nederland?' organiseren we in 2015 een breed debat over de ruimtelijke toekomst van Nederland. De initiatiefnemers van het Jaar van de Ruimte willen nieuwe perspectieven ontwikkelen voor de leefomgeving. In het Jaar van de Ruimte nodigen we iedereen uit zijn of haar visie te geven. Jouw initiatief krijgt een plek aan een 'waslijn'. Hiermee hopen we zowel overheden als private investeerders te inspireren bij de ruimtelijke ontwikkeling van Nederland.

[Ik doe mee!](#)

NL 8:35 1-12-2014

BNSP Café Externe Veiligheid met spreker Jan Mans

door HOOFDREDACTIE op 19 NOVEMBER 2014 · in NIEUWS

Ontwerp van een veilige omgeving. Het kan!

Zodra de burgemeester voor een batterij camera's staat uit te leggen hoe die ontploffing naast een woonwijk kon plaatsvinden, is het te laat! Volgens Jan Mans is het mede een taak van stedenbouwers om die rampen te voorkomen. "Als burgemeester ben je van de rampen. Het is heel belangrijk dat je als bestuurder weet wat je moet doen als er iets gebeurt. Maar het is nog veel belangrijker om te proberen rampen te voorkomen. Want dat is je opdracht! Niet alleen van burgemeesters maar ook van stedenbouwers en architecten."



Jan Mans

Jan Mans was burgemeester ten tijde van de vuurwerkramp in Enschede. Hij was ook burgemeester in de nafase van de brand bij Chemie Pack in Moerdijk en leidde het onderzoek naar de uitstoot van giftige stoffen door fosforfabriek Thermpos in Zeeland. Hij weet dus waar hij over spreekt als hij het heeft over het voorkomen van incidenten en ongelukken door de ruimte veilig te ontwerpen.

Tijdens een BNSP café op 5 maart legt Jan Mans het vuur na aan de schenen van stedenbouwers. Want de

burgemeester en zijn college hebben een belangrijke verantwoordelijkheid maar stedenbouwers zouden zich ook wel iets meer mogen aantrekken van hun verantwoordelijkheid.

AGENDA

<<	dec 2014						>>
M	D	W	D	V	Z	Z	
1	2	3	4	5	6	7	
8	9	10	11	12	13	14	
15	16	17	18	19	20	21	
22	23	24	25	26	27	28	
29	30	31	1	2	3	4	

RECENTE BERICHTEN

- [Uitnodiging Presentatie Jaarboek](#)
- [Landschapsarchitectuur en Stedenbouw 2014](#)
- [Feestelijk afscheid twee bestuursleden](#)
- [Van de Voorzitter – november 2014](#)
- [Verslag BNSP Café Noord](#)
- [Varend BNA congres 'Designing the Delta', 11 dec.](#)
- [Pilots Omgevingsvisie – update](#)
- [Grand Café 2014 discussietafel klimaatverandering](#)

ADVERTENTIES

Hier uw advertentie? Neem contact met ons op voor de mogelijkheden.

kwaliteit (eigenschap)

Kwaliteit (eigenschap)

Kwaliteit betekent "hoedanigheid" of, meer toegespitst, "eigenschap": het woord is in die betekenissen ontleend aan het Latijnse *qualitas*. Een definitie van kwaliteit is: het geheel van eigenschappen van een object, waarbij een object een ding, activiteit, persoon of concept kan zijn. Het begrip wordt daarnaast in engere, positieve zin gebruikt in de betekenis: "goede hoedanigheid of eigenschap", "deugdelijkheid". Zo spreekt men van een [kwaliteitskrant](#), van [waterkwaliteit](#) en van [sociale kwaliteit](#).

Inhoud [\[verbergen\]](#)

- 1 Definities
- 2 Kwaliteitsmanagement en kwaliteitszorg
- 3 Kwaliteitsattributen
- 4 Kwaliteitsmeting
- 5 Normalisatie
- 6 Zie ook

Definities [\[bewerken\]](#)

Op praktisch vlak wordt het begrip veel gebruikt om bijvoorbeeld technische eigenschappen van een stof en geschiktheid voor een bepaald gebruik aan te duiden.

Enkele andere definities van kwaliteit zijn:

- Mate van voldoening aan de norm van de klant.
- *Fitness for use* (geschiktheid voor gebruik) van de auteur [Joseph Juran](#);
- *Performance x Acceptance* (formule $Q = P \times A$, die de nadruk legt op zowel de kenmerken en performantie (de prestaties) van het product als op de acceptatie en tevredenheid van de klant) van de auteur Wim Scharpé;
- *Conformance to requirements* (voldoen aan specificaties) van de auteur Phil Crosby
- en de definitie van het [Nederlands Normalisatie Instituut](#): Geheel van kenmerken van een *entiteit* dat betrekking heeft op het vermogen van die entiteit om kenbaar gemaakte en vanzelfsprekende behoeften te bevredigen.
- Volgens [ISO 8402](#) is kwaliteit: het geheel van eigenschappen en kenmerken van een product of dienst dat van belang is voor het voldoen aan vastgestelde of vanzelfsprekende behoeften.

mekoppelende belangen

Voor de ruimtelijke ordening die reageert op de in de tijd wisselende sectorale aandachtspunten betekent dit, dat aan haar basisprincipes een nieuwe eigentijdse invulling moet worden gegeven. De Wetenschappelijke Raad voor het Regeringsbeleid (WRR) onderscheidt in dit verband:

- concentratie van verstedelijking;
- ruimtelijke samenhang;
- ruimtelijke differentiatie;
- ruimtelijke hiërarchie;
- ruimtelijke rechtvaardigheid.

In de afgelopen decennia is vanuit deze principes een degelijke basis gelegd voor het ruimtelijk beleid. Centraal uitgangspunt daarbij is functiescheiding. In eerste instantie geldt dit tussen 'stad' en 'platteland'. Binnen de

stad worden op grond van compactheid, de belangrijkste stedelijke functies – wonen en werken – feitelijk gescheiden gelocaliseerd. Het platteland is in de eerste plaats de productieruimte voor de landbouw. Deze is gescheiden van de bestaande en nieuw te ontwikkelen natuurfuncties. In deze periode bepalen het landbouwbeleid en het volkshuisvestingsbeleid respectievelijk de inrichting van het landelijk gebied en de ontwikkeling van talloze nieuwe woonlocaties.

Doordat de sectorale doelstellingen en het bijbehorende instrumentarium een centrale rol konden spelen bij het realiseren van de doelen van de ruimtelijke ordening, spreekt de WRR (1998) van 'mekoppelende belangen'. Hiervan wordt gesproken 'indien maat-

schappelijke belangen en daaraan verbonden sectorbeleid van de overheid leiden tot investeringen in, c.q. tot vormen van gebruik van de bebouwde of onbebouwde omgeving, die ook in het kader van het ruimtelijk beleid als gewenst zijn aan te merken (VROM-raad, 2000). Doordat het facet ruimtelijke ordening geen uitvoeringsverplichting kent, zijn de sectoren door hun op realisatie gerichte investeringen in toenemende mate de ruimtelijke ontwikkeling en daarmee de ruimtelijke kwaliteit gaan domineren om daarna ook vanuit de sectorale ruimtebehoefte een eigen ruimtelijk beleid te gaan voeren. De reikwijdte van de ruimtelijke ordening wordt zo in (te) grote mate afhankelijk van de sturing via de sectorale 'mekoppelende belangen'.



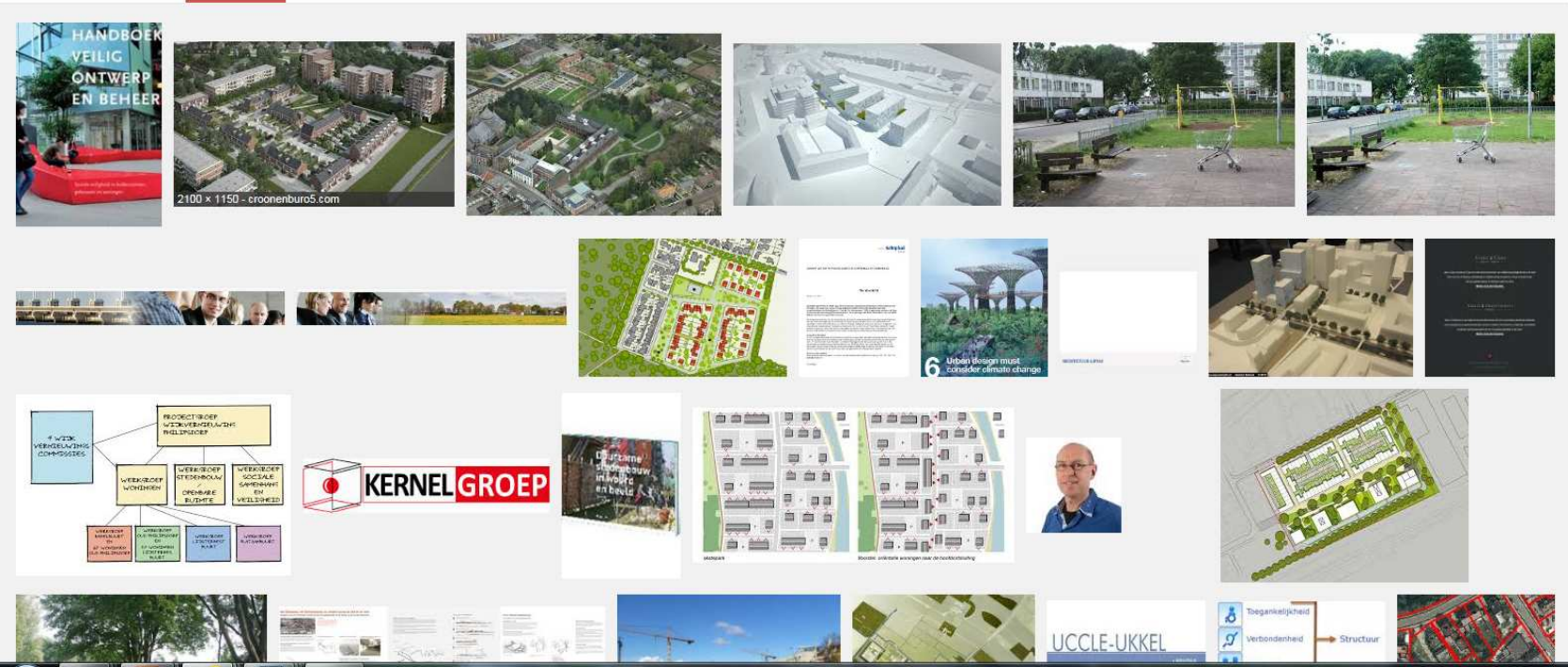


auto veiligheid



Web **Afbeeldingen** Maps Nieuws Video's Meer ▾ Zoekhulpmiddelen





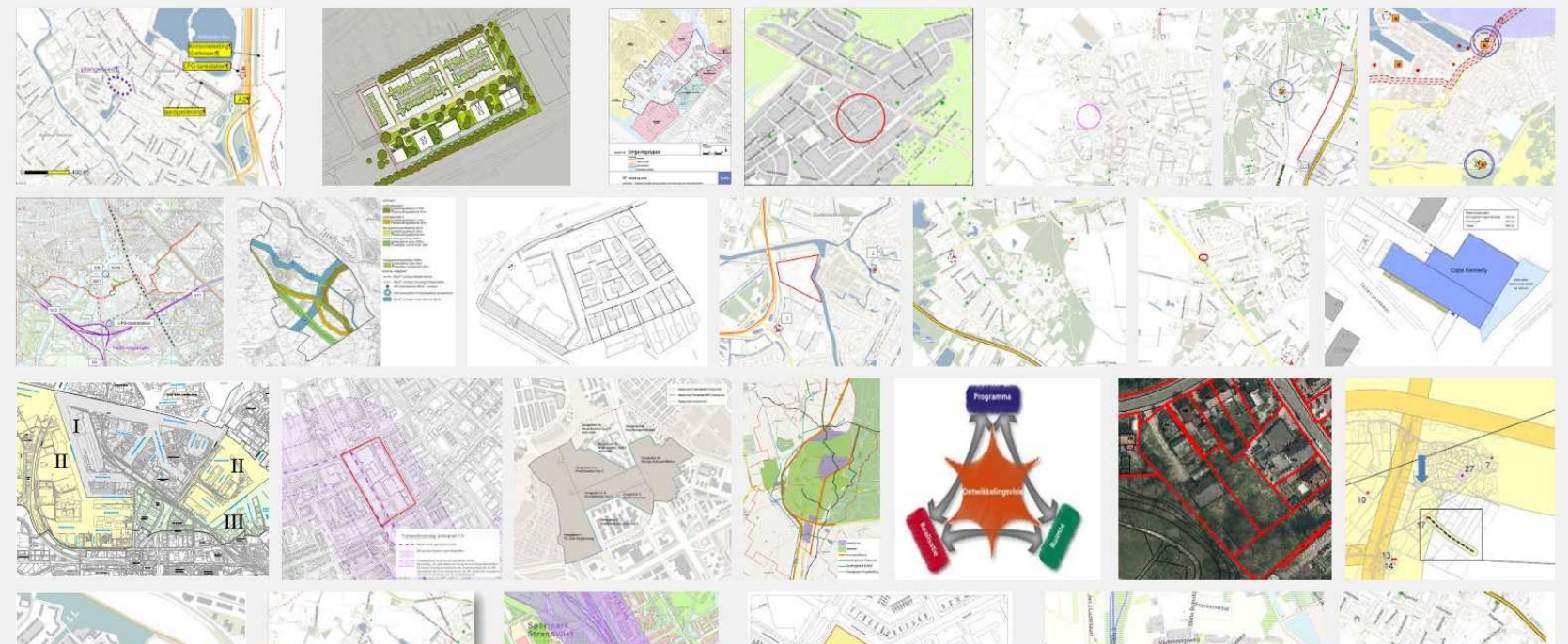
Browser window showing a Google search for "stedenbouw 'externe veiligheid'". The search results display a grid of various urban planning maps and diagrams, including site plans, street layouts, and diagrams illustrating safety concepts like "Programma" and "Ontwikkelings" (Development).

Browser address bar: <https://www.google.nl/search?q=auto+veiligheid&biw=1600&bi>

Search query: **stedenbouw "externe veiligheid"**

Navigation tabs: Web, **Afbeeldingen**, Nieuws, Shopping, Video's, Meer, Zoekhulpmiddelen

Taskbar (bottom): Includes icons for Internet Explorer, Photoshop, Word, and other applications. System tray shows the date and time: 14:23, 1-12-2014.



REGIOTEAM

Verbeterprogramma groepsrisico

Home

Verbeterprogramma

Teamruimte

Resultaten

Nieuws

Contact

Archief

Verbeterprogramma Groepsrisico

De externe veiligheid in Nederland kan beter. Om dat te bereiken is het Verbeterprogramma Groepsrisico opgezet. Groepsrisico kan in het proces van tekentafel tot de eerste paal tijdig en op de juiste wijze meewegen. Daarvoor moeten ontwerpers en specialisten externe veiligheid vroeg in het proces met elkaar aan tafel. Precies waar de zes Regioteams in het land hard aan werken. [Lees verder...](#)

✓ **Wat doen de Regioteams?**

✓ Bekijk het **laatste nieuws** en **reageer direct**



Ontwerpen voor een veilige Omgeving

Veiligheid is een belangrijke factor bij het ontwerp van een ruimtelijke omgeving. Regels, rekensommen en wetten lijken soms in de weg te staan van de ideale ruimtelijke invulling.

In dit boek is te lezen en te zien hoe op tal van plekken in Nederland ontwerpers dit soort problemen hebben opgelost. Inspirerende verhalen en prachtige foto's geven tekst en uitleg over ruimtelijke ontwerpen en externe veiligheid. Met voorbeelden uit Zwolle, Moerdijk, Dordrecht, Zutphen, Sittard-Geleen, Zevenbergen en Amersfoort. Het boek wordt 2 december 2014 gepresenteerd op het Relevant Congres. Daarna is het boek [hier](#) verkrijgbaar.

Regioteams op de kaart



Snel naar:

[Brabant Midden West](#)
[Fryslân](#)
[Gelderland Noord Oost](#)
[IJsselland](#)
[Zeeland](#)
[Zuid Holland Zuid](#)



Alvast een preview?

ontwerpen voor een

VEILIGE OMGEVING

ontwerpen voor een

VEILIGE OMGEVING

Veiligheid is een relevante factor bij het ontwerp van een ruimtelijke omgeving. Er zijn regels, rekensommen en wetten. Die lijken soms in de weg te staan van de ideale ruimtelijke invulling. Maar externe veiligheid al vroeg in het ontwerp betrekken, biedt ook kansen. En een veiliger omgeving.

Lees en zie hoe op tal van plekken in Nederland ontwerpers problemen hebben opgelost. Stedenbouwkundigen en veiligheidsexperts vertellen hoe zij ondanks een goederenspoor dwars door een stedelijk gebied, toch een veilig scholenpark hebben gerealiseerd. De ontwikkeling van een woonwijk bij een rangeerterrein leek onmogelijk, maar hij komt er wel. Dit boek geeft tekst en uitleg over ruimtelijke ontwerpen en externe veiligheid, met voorbeelden uit Zwolle, Moerdijk, Dordrecht, Zutphen, Sittard-Geleen, Zevenbergen en Amersfoort.

REGIOTEAMS

Verbetenprogramma groepsrisico

www.regioteams.nl

