



Sinds 2004 heb ik als Programmamanager Externe Veiligheid Limburg met veel plezier en enthousiasme leiding gegeven aan 'Veiligheid maken we samen'. Vanaf 1 januari jl. ben ik clusterhoofd bij de Provincie

Limburg. Met subsidie van VROM voeren we met groot succes projecten uit, met als doel de uitvoering en handhaving van het externe veiligheidsbeleid in Limburg op hoog niveau te brengen. Achterstanden bij onder andere vergunningverlening en de registratie van risicovolle situaties met gevaarlijke stoffen zijn met veel inzet van iedereen weggewerkt. De borging van externe veiligheid in besluitvormingsprocedures is sterk verbeterd. Middelen worden ingezet voor meer expertise en het opzetten van een provinciale samenwerkingsstructuur. De gedachte is leidend, dat ons werkterrein complex is en de inzet van specialistische kennis noodzakelijk. Onze bestuurders zijn van mening dat het niet effectief en efficiënt is om deze expertise bij elke overheid apart te plaatsen. Bundeling van kennis is de meest aangewezen weg. Na grondig onderzoek en overleg is er een breed draagvlak voor een samenwerkingsstructuur waarbij 4 grotere 'centrumgemeenten' andere bevoegde gezagen faciliteren bij de uitvoering van externe veiligheidstaken. Nog dit jaar willen we met een voorloper van die samenwerking starten, eerst meer centraal georganiseerd en later groeiende naar overwegend regionale aanwezigheid. Ik ben ervan overtuigd dat wij op deze wijze samen bereiken, dat op een uiterst effectieve manier de kwaliteit van ons werk blijvend op een hoog niveau gebracht wordt. Iedereen die zijn of haar bijdrage levert aan de uitvoering van het programma bedank ik heel hartelijk. Samen hebben we er iets moois van gemaakt! Ik heb er vertrouwen in dat bij de verdere uitwerking weer op uw medewerking kan worden gerekend.

André Wensveen

maart 2009, nummer 9

nieuwsbrief

In deze Nieuwsbrief Externe Veiligheid staan actuele ontwikkelingen binnen het Limburgse uitvoeringsprogramma 'Veiligheid maken we samen', nieuwe producten, veranderingen in wet- en regelgeving en ander nieuws. Het afgelopen jaar hebben we gezamenlijk mooie resultaten geboekt op het snijvlak van externe veiligheid en milieuvergunningen, handhaving en ruimtelijke ordening. Daarnaast zijn pilots risicocommunicatie volop in uitvoering of recent afgerond. Binnenkort verschijnt onze Voortgangsrapportage 2008. Ook het Rijk heeft niet stilgezeten. Hierbij de nieuwe wet- en regelgeving in een notendop:

- de derde wijziging van de Regeling externe veiligheid inrichtingen (Revi III). Deze zal naar verwachting begin 2009 in werking treden, samen met de wijziging van het Besluit externe veiligheid inrichtingen (Bevi). In Revi III zijn onder meer nieuwe afstanden vastgesteld voor inrichtingen met opslag van verpakte gevaarlijke stoffen (PGS15-inrichtingen). Een nieuwe versie van de handleiding Risicoberekeningen Bevi is van toepassing verklaard;
- het Besluit externe veiligheid is op een aantal onderdelen aangepast:
 - transportgebonden inrichtingen vallen alleen onder het Bevi indien deze de grenzen van het besluit risico's zware ongevallen (Brzo) overschrijden;
 - voor een aantal categorieën inrichtingen geldt per 1 juli 2008 de saneringsplicht, conform artikel 17 en 18 Bevi;
 - artikel 14 van het Bevi is gewijzigd, waarmee de toepassingsmogelijkheden van het instrument veiligheidscontour worden verruimd;
- op 30 maart 2008 is het Registratiebesluit externe veiligheid een jaar van kracht en moeten de verplichte gegevens in het Register risicosituaties gevaarlijke stoffen (RRGS) ingevoerd zijn.

Er is een steeds bredere belangstelling voor externe veiligheid: meer vergunningverleners, handhavers, planologen, Ambtenaren Openbare orde en Veiligheid en beleidsmedewerkers participeren in Limburgse projecten om de uitvoering van het beleid naar een hoger niveau te tillen. Ook de participatie van Limburgse ambtenaren in de landelijke Kennistafels is buitengewoon goed. We juichen dit toe en kunnen het belang van een kennisnetwerk niet vaak genoeg onderschrijven. Speciaal brengen we www.relevant.nl onder uw aandacht, het landelijke kennisnetwerk externe veiligheid. Onlangs hebben wij het Jaarprogramma 2009 verspreid. Dit programma borduurt voort op de lijn van voorgaande jaren en legt dus de nadruk op de structurele borging van kennis, kunde, ervaring en capaciteit. Mocht u geen exemplaar hebben ontvangen, dan kunt u dit opvragen bij het programmabureau of downloaden van Relevant.nl.

provincie limburg



Platform Externe Veiligheid Limburg

In het kader van de Programmafinanciering Externe Veiligheid Limburg is in 2007/2008 een 'Gezamenlijke Beleidsvisie Externe Veiligheid Limburg' opgesteld door de samenwerkende partners, namelijk een aantal gemeenten uit de verschillende regio's, de regionale brandweerdiensten, de VROM-Inspectie Regio Zuid en de Provincie Limburg. In het voorjaar van 2008 heeft dit geleid tot de oprichting van een ambtelijk Platform Externe Veiligheid Limburg, onder leiding van de gemeenten Heerlen en Eijsden. Aan dit platform doen de centrumgemeenten en een aantal overige gemeenten mee, de regionale brandweer, de GHOR, de VROM-inspectie en de Provincie Limburg. Het platform komt tegemoet aan de behoefte om ervaringen te delen, samenwerken te bevorderen, gebruik te maken van elkaars kennis en uniformiteit te bereiken.



Alle gemeenten en regionale hulpdiensten in Limburg én de provincie kunnen het platform benaderen voor advies.

Het platform wordt mogelijk gemaakt door het programma 'Veiligheid maken we samen'. Het heeft niet de status van een overheidsorgaan. Met betrekking tot het overnemen van adviezen of het bekrachtigen van instrumenten zal elk overheidsorgaan een eigen integraal afwegingsproces moeten doorlopen.

Aansluitend op de gezamenlijke beleidsvisie zijn er 3 onderwerpen geselecteerd, waarvoor werkgroepen zijn gevormd, te weten:

1. Borging maatregelen.
2. Nieuwe Wet op de Ruimtelijke Ordening.
3. Basisnet vervoer gevaarlijke stoffen.

Het platform draagt ook bij aan de (jaarlijkse) actualisatie van de beleidsvisie. Begin 2009 zal daartoe een geactualiseerde beleidsvisie verschijnen.

Op 5 maart 2009 zijn twee workshops (Zuid- en Noord- en Midden Limburg) georganiseerd, die in het bijzonder gericht zijn op medewerkers ruimtelijke ordening.

Uw deelname aan het platform of aan de werkgroepen wordt zeer op prijs gesteld! Als u hiervoor belangstelling heeft, kunt u daarover contact opnemen met Sylvia Göttgens, gemeente Heerlen, tel. (045) 560 39 28.

De werkwijze van het platform is:

- beleidsmatige oplossingen ontwikkelen voor structurele knelpunten in de uitvoeringspraktijk;
- bijdragen aan de ontwikkeling van generieke instrumenten voor de uitvoeringspraktijk;
- faciliteren in behoeften/vraagstukken van regionale samenwerkingsverbanden respectievelijk terugkoppeling van oplossingsrichtingen met de samenwerkingsverbanden;
- producten en kennis die in het platform zijn ontwikkeld, in regionale of provinciale bijeenkomsten delen met de (andere) gemeenten in Limburg;
- communicatieprikkel ontwikkelen, met als doel gemeenten gericht en op maat activeren door het kennisniveau te vergroten en ervaring te delen.



Enquête Gezamenlijke Beleidsvisie Externe Veiligheid Limburg

Om Limburgse gemeenten te ondersteunen bij hun Externe Veiligheidsbeleid is een Gezamenlijke beleidsvisie opgesteld. Op 29 november 2007 zijn zo'n 60 medewerkers van gemeenten, brandweer en Provincie Limburg met elkaar de discussie aangegaan over het concept van de 'Gezamenlijke beleidsvisie Externe Veiligheid Limburg'. Een samenvatting van de discussie van 29 november kunt u nalezen in de Nieuwsbrief Externe Veiligheid nummer 8. De beleidsvisie is daarna op diverse punten aangescherpt. Nieuwsbrief nummer 8 én de Gezamenlijke Beleidsvisie kunt u ook downloaden via de website www.limburg.nl.

Het Platform Externe Veiligheid Limburg heeft gemeenten gevraagd om een enquête in te vullen, om zo de behoeften en eventuele struikelblokken bij de implementatie van de beleidsvisie in de eigen organisatie in kaart te brengen. Daarmee kan het Platform vervolgens

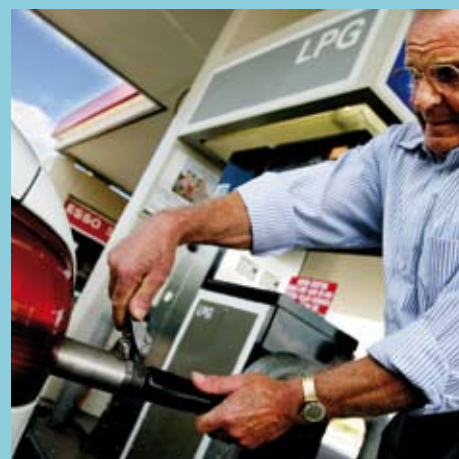
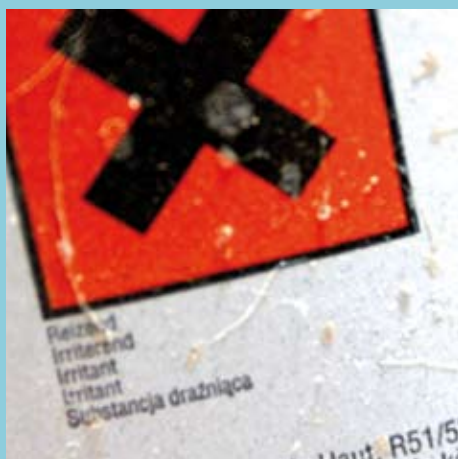
dit proces begeleiden en haar activiteiten beter afstemmen op de behoeften. Ruim 60% van de Limburgse gemeenten heeft de enquête ingevuld. Meestal hebben milieumedewerkers de vragen beantwoord, maar soms ook medewerkers van Ruimtelijke Ordening of een 'AOV-er' (Ambtenaar Openbare orde en Veiligheid).

De reactie willen wij u niet onthouden:

- 96% van de respondenten kent de beleidsvisie; 81% daarvan heeft hem ook gelezen;
- 81% van de mensen die de tekst hebben doorgenomen vinden deze praktisch en duidelijk; 14% vindt de tekst te complex en 5% vindt dat deze niet aansluit bij de praktijk;
- 92% van de invullers geeft aan dat zijn/haar gemeente nog geen eigen beleidsvisie Externe Veiligheid heeft, 54% is wel van plan die te gaan opstellen, 8% is al in bezit van een eigen beleidsvisie;

- 88% van de respondenten willen op de hoogte blijven van de ontwikkelingen;
- de redenen waarom men geen eigen beleidsvisie gaat opstellen hebben vooral te maken met mogelijke gemeentelijke fusies of met het feit dat de invuller van de enquête niet direct met problemen kampt op het gebied van Externe Veiligheid.

De opbouw van de Gezamenlijke beleidsvisie met haar keuzevrijheid via bouwstenen, blijkt goed op de vraag van de gemeenten in te spelen. De onderdelen die men vooral aantrekkelijk vindt voor een eigen beleidsvisie zijn: 'Ambitie,'Algemeen beleid' en de bouwstenen gebiedsgericht beleid en kleine bouwprojecten. De Gezamenlijke beleidsvisie met haar keuzevrijheid via de bouwstenen blijkt kortom goed in te spelen op de vraag van de gemeenten.



Kennistafels

Een 'Kennistafel' Externe Veiligheid is een groep van zes tot tien deskundigen die beleid en praktijk bij elkaar brengen. De deelnemers aan een kennistafel wisselen ervaringen uit en signaleren welke problemen er zijn met beleid en regelgeving. Ook delen ze kennis, praktijkervaringen en oplossingen en stellen die via www.relevant.nl beschikbaar aan andere professionals. Deze zijn voor iedereen toegankelijk.

De volgende kennistafels zijn actief, of in oprichting:

- Buisleidingen
- Risicocommunicatie
- Saneren
- Transport
- Groepsrisico
- Techniek

Buisleidingen

De Kennistafel buisleidingen is een gezamenlijk initiatief van 'Relevant netwerk externe veiligheid', het Ministerie van VROM en het Gemeentelijk Platform Kabels en Leidingen (GPKL). De groep heeft een signaalfunctie voor problemen die zich in de praktijk voordoen met beleid, regelgeving en uitvoering rond buisleidingen. Op www.relevant.nl staan tal van voorbeelden uit de praktijk, mét een handig overzicht van vragen en antwoorden, FAQ's genoemd. Al deze informatie is vrij toegankelijk voor andere professionals. Deze Kennistafel houdt zich bezig met onderwerpen die variëren van buisleidingen in ruimtelijke plannen, tot maatregelen om de veiligheid van buisleidingen te verbeteren en alles daar tussenin.

De Provincie Limburg (Sjoerd Reijnsbach) en de gemeente Sittard-Geleen (Roel Friesen en Edwin Pirson) nemen deel aan deze kennistafel. In de laatste bijeenkomst op 30 oktober 2008 zijn er presentaties gehouden over de nieuwe vormen veiligheidsregio's en een presentatie van de Gasunie. Op 9 december 2008 heeft de Vereniging van Leidingexploitanten (Velin) overleg gehad met de Ministeries van V&W, VROM en EZ over de te reserveren leidingstroken voor toekomstige leidingen. Het idee is om hiervoor een Algemene Maatregel van bestuur (AMvB)-leidingstroken te maken, die regelt waar gemeenten in hun bestemmingsplannen ruimte moeten reserveren. Deze AMvB komt dus bovenop de reeds aangekondigde AMvB-buisleidingen die over de buisleidingen zelf gaat. Het Rijk denkt er over om door middel van een inpassingsplan in één keer voor heel Nederland de te reserveren leidingstroken door gemeenten als zodanig te laten bestemmen.

Als u op de hoogte wilt blijven van deze en andere ontwikkelingen, kijkt u dan regelmatig op www.relevant.nl of neem direct contact op met één van de Limburgse deelnemers aan de Kennistafels.

Saneren

Op de website www.relevant.nl vindt u diverse documenten met vragen en antwoorden op het gebied van externe veiligheid, 'FAQ's' genoemd. Hieronder een kleine selectie van het onderdeel 'Saneren'.

Vraag: Kan ik planschade voorkomen of de hoogte ervan beperken?

Antwoord: Er zijn mogelijkheden om te anticiperen op planschade. Indien het ruimtelijk besluit, als gevolg waarvan planschade zal optreden, tijdig openbaar bekend is gemaakt (signalen afgeven), is planschadeverhaal niet meer mogelijk. Ook kan het nieuwe ruimtelijk besluit compensatiemaatregelen bevatten, die nivellerend kunnen werken bij het bepalen van de hoogte van het schadevergoedingsbedrag.

De hoofdvragen over Saneren luiden vaak:

Vraag: Wanneer is er een verplichting tot saneren en wie is bevoegd gezag? En wat zijn de wettelijke saneringstermijnen?

Antwoord: Een uitgebreid schema met antwoorden per situatie kunt u vinden op de website relevant.nl.

Sanering is geregeld in paragraaf 7, artikelen 17-19 van het Bevi.



Maatlat Externe Veiligheid

Resultaten van Nulmeting binnenkort beschikbaar

Sinds 2007 werken de Ministeries van Volkshuisvesting, Ruimtelijke Ordening en Milieu (VROM), Verkeer en Waterstaat, het Interprovinciaal Overlegorgaan (IPO) en de Vereniging van Nederlandse Gemeenten (VNG) samen aan de ontwikkeling van de zogenaamde Maatlat Externe Veiligheid.

Bram Kleijnen, beleidsmedewerker externe veiligheid van de Provincie Limburg: "Dat is een instrument aan de hand waarvan kan worden bepaald, of overheidsorganisaties voldoende deskundigheid en continuïteit hebben om hun taken op het terrein van externe veiligheid te kunnen uitvoeren".

Vragen die zijn gesteld zijn:

- Kan een gemeente/provincie externe veiligheidsrelevante situaties in ruimtelijke planprocessen of in de Wm-vergunningverlening herkennen, beoordelen en meewegen?
- Kan een gemeente/provincies een kwantitatieve risicoanalyse (QRA) beoordelen?
- Kan zij een verantwoording groepsrisico opstellen, een afweging maken van mitigerende maatregelen en effectberekeningen uitvoeren?
- Waar zitten precies de lacunes? Hoe vul je die het beste op?
- Overigens worden zowel de kennis/ervaring en continuïteit gemeten van het overheidsorgaan zelf als de eventuele inhuur daarvan via een externe.

In najaar 2008 is bij de Provincie Limburg en de Limburgse gemeenten een nulmeting uitgevoerd. De conceptrapportage over deze nulmeting is gereed. "Binnenkort zullen wij gemeenten informeren over de uitkomsten van de nulmeting", aldus Bram Kleijnen. "We kunnen nu al meegeven dat geen enkele gemeente, noch de provincie, volledig aan de maatlateisen voldoet. Bij elke organisatie zijn wel één of meer witte vlekken. Op het vlak van het beoordelen van de QRA's en het maken daarvan ontbreken eigen deskundigheid en continuïteit. Ook voor wat betreft de onderdelen 'Vaststellen situaties op basis van Risiconormering vervoer gevaarlijke stoffen (NVGS)' en 'Verantwoording van groepsrisico' ontbreekt de deskundigheid bij veel gemeenten. Echter, het is ook niet allemaal kommer en kwel: met zijn allen beschikken we over behoorlijk brede deskundigheid. Het is vooral een zaak om je witte vlekken te onderkennen, hiervoor iets te regelen en de beschikbare kennis beter te ontsluiten."

Maatlat alleen zegt niet alles

De Maatlat gaat niet in op de borging van externe veiligheid in werkprocessen. Dus ook als een organisatie voldoet aan de maatlat, wil dat niet zeggen dat in die organisatie ook de werkprocessen goed geborgd zijn. Oftewel, dat ook is geregeld dat externe veiligheid bijvoorbeeld vroegtijdig in ruimtelijke planprocessen wordt betrokken of dat Wm-

aanvragen van bedrijven consequent worden gescreend op de relevantie voor externe veiligheid.

Status van de Maatlat

De status van de Maatlat EV houdt in, dat de kwaliteitseisen voor de uitvoering van het externe veiligheidsbeleid zijn geformuleerd door de VNG, het IPO en het Rijk en hierover een grote mate van overeenstemming is bereikt. Alle provincies en gemeenten in Nederland zijn opgeroepen om alles in het werk te stellen om aan deze kwaliteitseisen te voldoen, op vrijwillige basis en met een hoge mate van eigen verantwoordelijkheid. Vanuit het gezamenlijke Uitvoeringsprogramma externe veiligheid worden in Limburg activiteiten ontplooid om via samenwerking aan de eisen van de maatlat te voldoen, met name via het beschikbaar stellen van gebundelde deskundigheid.

Met name gebeurt dat via het project Structurele Samenwerking en Formatie externe veiligheid. Via centrumgemeenten en/of een servicepunt wordt deskundigheid gratis beschikbaar gesteld voor gemeenten. De voorbereiding voor de daadwerkelijke uitvoering van de samenwerking loopt op volle toeren. De verwachting is dat gemeenten in de loop van 2009 met raad en daad kunnen worden ondersteund.

België en Nederland met elkaar om tafel: Verdrag van Helsinki krijgt handen en voeten



Op 15 september 2008 hebben de Nederlandse en Vlaamse autoriteiten samen een groot succes geboekt op het gebied van Externe Veiligheid. Vlaamse en Nederlandse grensprovincies en de betrokken ministeries maakten er een reeks belangrijke afspraken over de uitvoering van het Verdrag van Helsinki.

Het Verdrag van Helsinki houdt in, dat Europese buurlanden verplicht zijn gezamenlijke afspraken te maken in het geval zich bij industriële bedrijven grensoverschrijdende risico's voordoen. Dit verdrag is in 1998 door de Europese Unie goedgekeurd en in de daarop volgende jaren door Nederland en België geratificeerd.

Forse risico's

Het verdrag heeft vooralsnog alleen betrekking op de grensoverschrijdende risico's van de zwaarste categorie bedrijven. Het gaat om bedrijven die vallen onder het Besluit risico's zware ongevallen (BRZO), die verplicht zijn tot het opstellen van een Veiligheidsrapport (VR) en die zich binnen een afstand van vijftien kilometer tot de landsgrens bevinden.

Afspraken

De twee buurlanden zijn nu verplicht elkaar te informeren en te adviseren over de risico's en de vergunningverlening. Bij een advies is de regelgeving van het buurland van toepassing op het land waar zich de risico's voordoen. Daarnaast moeten de beide landen afspraken maken over de gezamenlijke rampbestrijding en hulpverlening indien

daadwerkelijk een industrieel ongeval plaatsvindt.

Voor de gehele Vlaams-Nederlandse grensregio is nu één set uniforme afspraken gemaakt over de procedurele verplichtingen van het verdrag. Het gaat daarbij onder meer om kwesties als:

- wie stuurt welke documenten aan (welke instantie);
- de wijze waarop de instanties risico's en effecten toetsen;
- de wijze waarop kwantitatieve risicoanalyses (QRA's) worden beoordeeld;
- de wijze waarop beide landen elkaar adviseren over risico en effecten.

Contactpersoon Limburg:
Jean-Pierre Ubachs, Provincie Limburg
Tel.: (043) 389 75 44

Bron: Nieuwsbrief Brabant Veiliger





Inherente veiligheid

De afgelopen jaren is veel aandacht besteed aan het bestrijden van veiligheidsrisico's. Maar processen worden ook veiliger door ze anders in te richten. Men spreekt dan van 'inherente veiligheid'. Helemaal nieuw is het begrip niet. Wel de structurele toepassing ervan.

Het concept 'inherente veiligheid' is een jaar of tien geleden overgewaaid uit de Verenigde Staten. Harold Pijnenburg, beleidsmedewerker Externe Veiligheid bij de Provincie Noord-Brabant, kwam er twee jaar geleden mee in aanraking. Samen met collega's van de provincie Zeeland en DCMR Milieudienst Rijnmond ging hij ermee aan de slag.

Risico's elimineren

'De essentie van inherente veiligheid is het vermijden van risico's in plaats van ons ertegen te beschermen. Een proces wordt inherent veiliger als je blijvend risico's weet te elimineren of te reduceren, die onlosmakelijk met een proces zijn verbonden. Inherente veiligheid is dus in feite een aanpak van de bron. Gebleken is dat het proces zo niet alleen veiliger wordt voor werknemers en omgeving, maar dat een bedrijf ook kosten kan besparen op veiligheidsmaatregelen, onderhoud, inspecties, opleidingen, energie, etc.'

Stoffen vervangen

Er zijn diverse manieren om te werken aan inherente veiligheid. Daarvan staat vervangen het hoogst in de hiërarchie. Als voorbeeld noemt Harold Pijnenburg het gebruik van zwaveldioxide in de sui-

kerindustrie om de suiker wit te wassen. 'Zo'n giftige stof in de voedingsmiddelenindustrie is best link, omdat in deze branche de omgang met gevaarlijke stoffen geen kernactiviteit is. Om risico's te vermijden kun je natuurlijk de installatie veiliger maken. Maar je neemt de risico's pas echt weg als je de zwaveldioxide uit het proces haalt en bijvoorbeeld vervangt door hopextract. Hopextract is weliswaar duurder, maar je bespaart kosten op maatregelen om het proces veilig en onder controle te houden. Bovendien voorkom je imagoschade als gevolg van een incident met zwaveldioxide.'

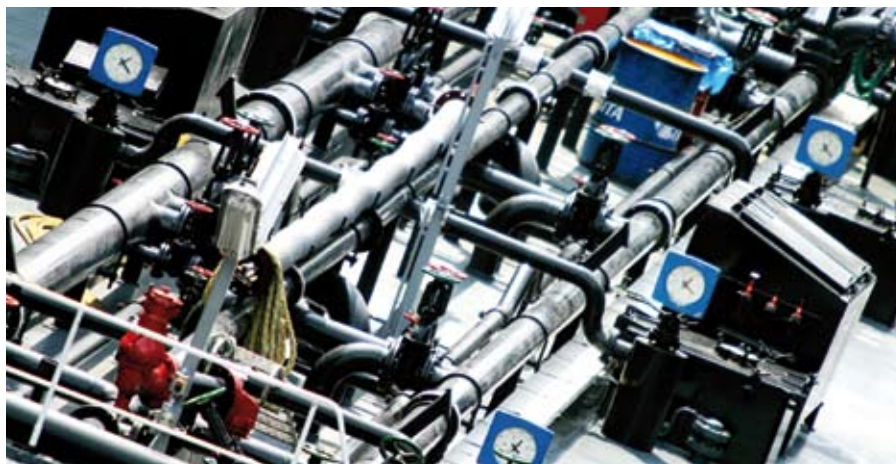
Aandachtspuntenlijst

Vorig jaar heeft Harold Pijnenburg samen met adviesbureau Tebodin BV een aandachtspuntenlijst ontwikkeld. Aan de hand van deze lijst kunnen bedrijven zien in hoeverre zij inherente veiligheid toepassen en welke mogelijkheden er nog genomen kunnen worden. De pro-

vincie Zeeland ontwikkelde een quick scan die ongeveer hetzelfde beoogt. In 2008 en 2009 werken de provincies aan de samenvoeging van beide instrumenten. Zij willen met Europese subsidie het nieuwe instrument verder ontwikkelen en uitproberen bij een aantal bedrijven. Daarnaast start in het kader van het programma Brabant Veiliger een project om na te gaan of bij reactoren waarin hoge druk en temperaturen een rol spelen, de veiligheid kan worden verbeterd door het gebruik van katalysatoren.

Bron: Nieuwsbrief Brabant Veiliger.

Voor meer informatie:
Harold Pijnenburg,
Beleidsmedewerker externe veiligheid,
Provincie Noord-Brabant,
Tel.: (073) 680 85 03,
e-mail: HPijnenburg@brabant.nl.



Scholing

Saxion heeft voor 2009 weer modules Externe Veiligheid ingepland. Meer informatie hierover en een overzicht van data en kosten kunt u vinden op www.scholingexterneveiligheid.nl

Binnen het project "Opleiding en scholing" worden de mogelijkheden bekeken om specifieke externe veiligheidsopleidingen voor Limburg te ontwikkelen of uit te laten voeren. Voor meer informatie hierover kan contact opgenomen worden met Esther Temme, telefoon (043) 389 78 62, ehf.temme@prvlimburg.nl.

Professionele risicokaart

Op dit moment wordt er hard gewerkt aan de professionele risicokaart van Limburg. Om het gebruikersgemak en/of verbeterpunten hiervan vast te stellen is het belangrijk dat zoveel mogelijk personen die zich bezighouden met externe veiligheid hiermee gaan werken. Meer informatie hierover, en uw inlogaccount, kunt u opvragen via het emailadres: risicokaart@prvlimburg.nl. Voor meer informatie hierover kan contact opgenomen worden met Monique van Spijker, telefoon (043) 389 99 09.



Contact

Programmabureau Externe Veiligheid
[André Wensveen](mailto:ag.wensveen@prvlimburg.nl), telefoon (043) 389 75 81
of e-mail ag.wensveen@prvlimburg.nl
[Bram Kleijnen](mailto:b.kleijnen@prvlimburg.nl), telefoon (043) 389 75 08 of
e-mail b.kleijnen@prvlimburg.nl

Meer informatie over het Uitvoeringsprogramma Externe Veiligheid vindt u terug op [www.limburg.nl/Beleid/Milieu en Energie/ Externe Veiligheid](http://www.limburg.nl/Beleid/Milieu_en_Energie/Externe_Veiligheid)

Colofon

Redactie:
projectleiders en programmabureau
Externe Veiligheid Limburg
Eindredactie:
Provincie Limburg, afdeling Milieu en
Duurzame Ontwikkeling
Vormgeving:
Provincie Limburg, cluster Communicatie
Fotografie en Druk:
Provincie Limburg