

italian
panorama
italiano



■ ■ ■ THE PLAN



Orientare variazioni, intervento residenziale e commerciale

Il progetto dello studio Park Associati per l'intervento residenziale e commerciale ad Azzate introduce aspetti riflessivi: il nucleo di fondo verte sulla coniugazione degli elementi architettonici, che consente di articolare una visione temperata e tonale di modernità. Procedere per accumulazione e costituire coerenze d'insieme nel complesso edilizio, in una metodica applicazione dei concetti di variazione, funzionalità, integrazione. Il quadro complessivo dell'intervento propone contrapposizioni formali, a differenziare parti separate, nella ricerca di un inserimento attento nel paesaggio, che viene considerato elemento rilevante e basilare del progetto. Seguire le visuali e le prospettive verso l'ondulato paesaggio collinare sul fronte ad oriente verso la campagna, seguire ed accentuare differenze di quota nel terreno, comporre e differenziare l'architettura nel fronte verso strada. L'intervento si situa ad una quota più elevata rispetto alla strada e si scompone in due blocchi edilizi incernierati al livello del piano terreno attraverso una piastra commerciale, a modeste dimensioni. Lo snodo consente di accompagnare con una linea spezzata l'andamento curvo della strada e di denotare i prospetti secondo una diversa composizione, in modo da rimarcare visivamente le variazioni nell'orientamento. A loro volta, i blocchi negano la regolarità rettilinea, su ciascun fronte si formano angoli che frantumano, dinamizzano e frammentano i prospetti, nell'opposizione di concavità e convessità, agganciandosi a ventaglio sulla piastra commerciale.

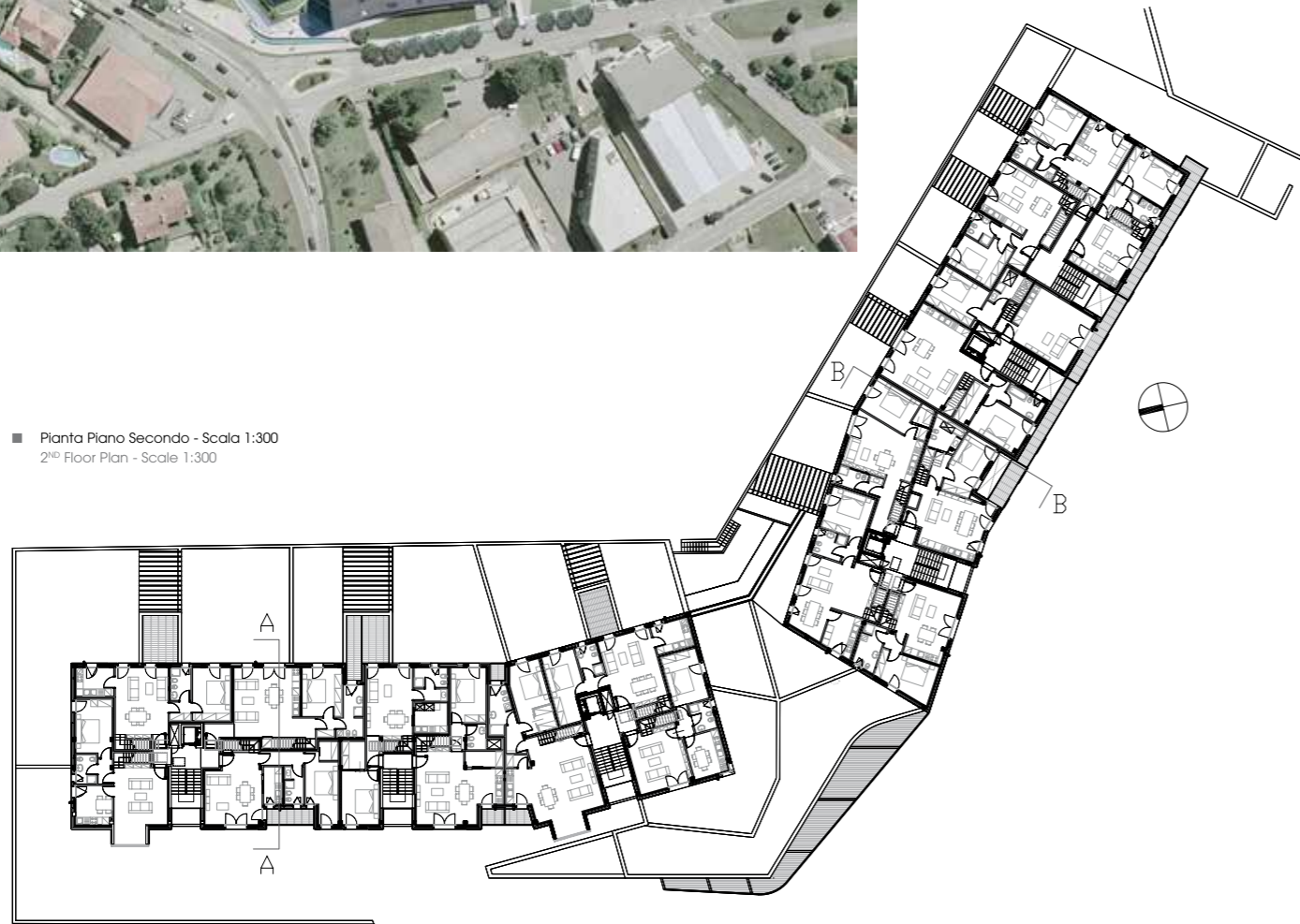
Guiding Variations: Residential and Commercial Building Development

The plan by Park Associati for this residential and commercial development in Azzate offers food for thought. The core of the complex focuses on combining architectural elements that create a subtle vision of modernity. A step-by-step approach contributed to creating an overall uniformity in the design, with concepts applied to achieve variety, efficiency and integration. The general intention was to create contrasting forms to delineate the different areas of the buildings, while avoiding any disruption to the landscape, which was embraced as a key element of the design. Another key aspect of the design was to encourage the eye to follow the lines of the building towards the rolling hills to the east, while following and accentuating the natural contours of the site and creating a view from the street that emphasizes the different architectural features.

The building, which is above street level, comprises two blocks connected at ground level by a small shopping court. This connection makes it possible for the line of the two blocks to follow the curve of the road, which in turn draws attention to the different composition and orientation of each block. Neither has a regular, straight façade but more of a sequence of angles that fragment and energize them with contrasting concave-convex lines as they fan out from the shopping court. Inside, the residential units turn the resulting slanting walls into a design feature in the layout of bathrooms, kitchenettes and utility areas.



■ Pianta Piano Secondo - Scala 1:300
2nd Floor Plan - Scale 1:300

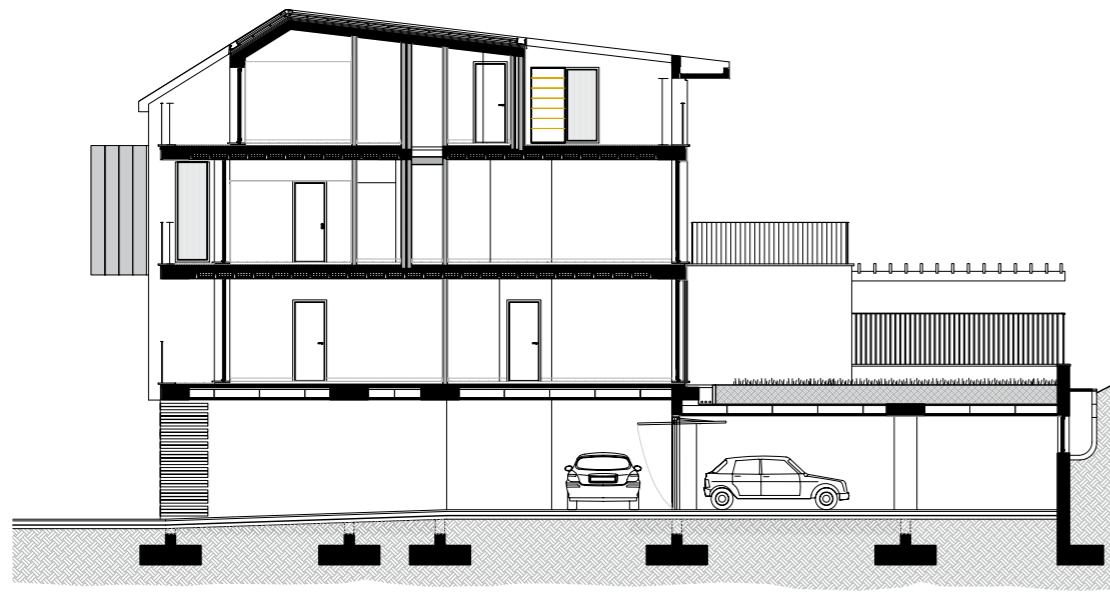


All'interno, la struttura degli alloggi assorbe gli inevitabili ambienti a pareti oblique, da un lato attrezzando piccoli vani per i servizi igienici, angoli cottura, attrezzature d'appoggio alle stanze, dall'altro evidenziandone la forma come un dato qualitativo. Il corpo a sud apre parte della facciata in un sistema di balconi a ballatoio, che corrono lungo il primo e il secondo piano, in un disegno di forte segno orizzontale che unifica il blocco e ne tende a smaterializzare il volume. Frangisole mobili in alluminio forniscono protezione dall'irraggiamento solare agli alloggi retrostanti e ai vani scala arretrati, poiché la facciata è orientata a ovest, e permettono nel contempo che il prospetto mostri elementi di variabilità nell'unità del disegno, nella casuale combinazione delle posizioni assunte dai frangisole. Il corpo edilizio a nord correla aperture finestrate di varia dimensione, bow-windows a parallelepipedo di rilevante figurazione emergenti anche per la coloritura scura sul fondo chiaro del prospetto, balconi-terrazza a filo di facciata; inserti in sottili doghe di larice in corrispondenza dei vani scala ne costituiscono i frangisole e segnano partizioni verticali nella continuità orizzontale del prospetto. Principi unificanti del complesso residenziale si evidenziano in elementi architettonici ricorrenti, nell'uso dei materiali e nei rivestimenti. Le parti murarie delle facciate sono ad intonaco; il basamento a piano terreno racchiude in entrambi i corpi i garage di pertinenza con accesso dal fronte verso strada, il cui rivestimento in doghe orizzontali di larice contrassegna la funzione di servizio con un materiale naturale dal caldo tono di colore. La copertura ripercorre un tema tradizionale, il tetto a due falde, rinnovandone forma e materia: le falde sono asimmetriche, con lastre in alluminio, in una resa percettiva immediata e rilevante; finestre a raso e terrazzini in copertura forniscono luce ed aria all'ultimo piano. In entrambi i blocchi, quale fattore unitario nella composizione degli alloggi, il secondo piano e terzo piano ospitano unità abitative duplex.

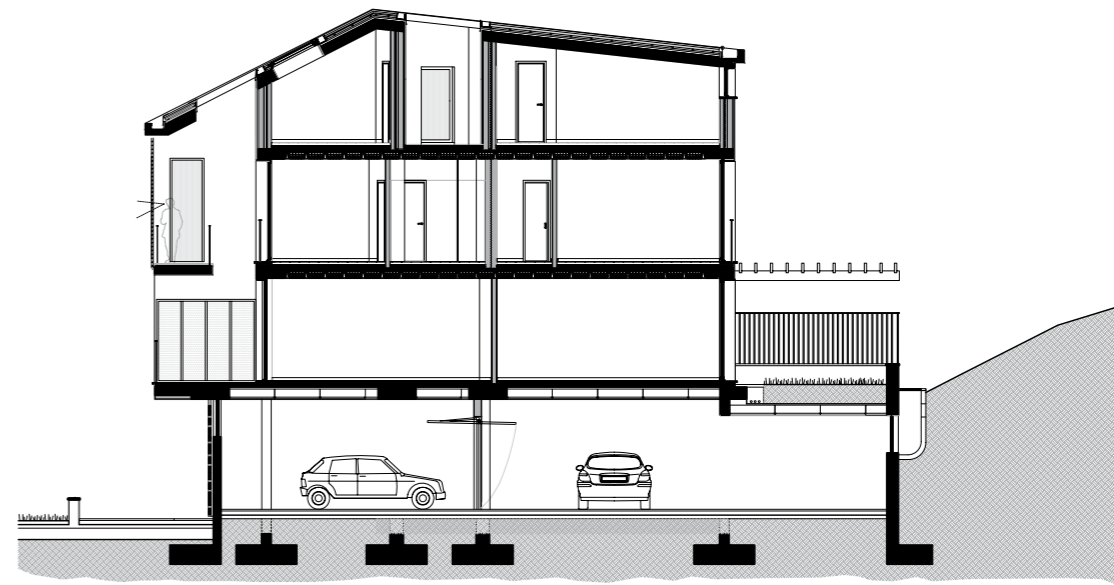
The façade of the south-facing building has scenic balconies on the first and second levels, creating a powerful horizontal emphasis that both unifies the block and lightens its volume. Movable aluminium sun-shading protects the apartments, which are set back from the line of the façade, and stairwells from strong sunshine. The sun-shading is randomly placed to underscore the design of the west-facing frontage.

The second block, which faces north, has windows in different sizes, flush-set terraced balconies, and dark coloured bow windows that create a dramatic contrast with the pale frontage. Narrow larch slats provide sun-shading for the stairwells while superimposing a vertical effect on the façade's continuous horizontal line.

The use of the same architectural elements, materials and cladding has given a unity to the overall feel of the development. The masonry sections of the façades are rendered. The garages for the development, accessed directly from the road, are located on the ground floor of each block, with the area identified by horizontal larch slats, a distinctive natural material with warm nuances. The double-pitched roof is a traditional theme that has been given a new lease of life with an asymmetrical slope and sheet aluminium for immediate impact. The top floor gets both light and fresh air via the flush windows and terraces set into the roof. Both blocks have been designed to incorporate the same type of duplex dwellings on the second and third floors.

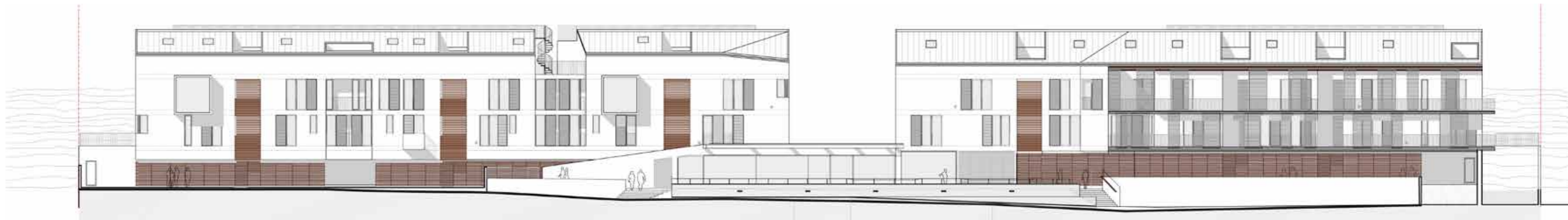


■ Sezione AA - Scala 1:200
AA Section - Scale 1:200

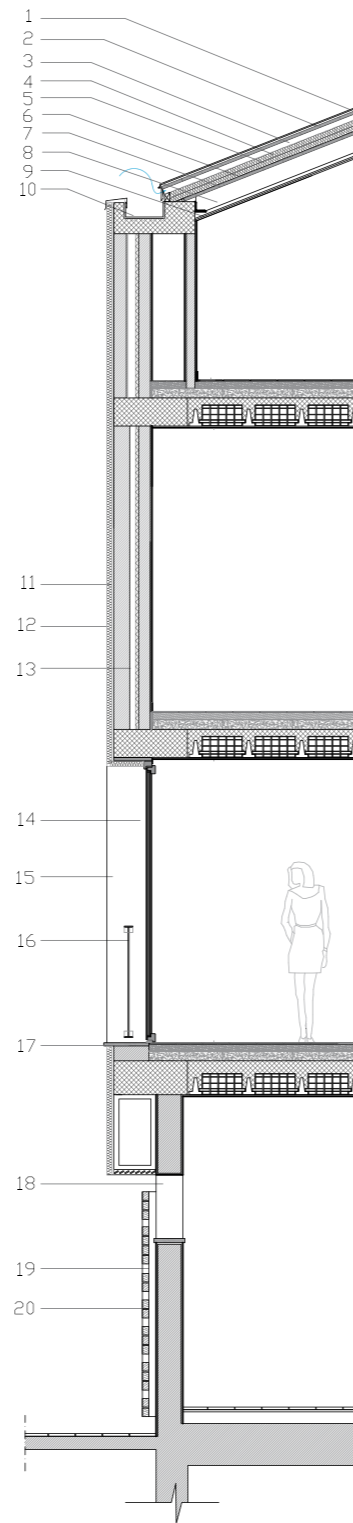


■ Sezione BB - Scala 1:200
BB Section - Scale 1:200





■ Prospetto Ovest - Scala 1:300
West Elevation - Scale 1:300



**DETTAGLIO: FACCIATA
SCALA 1:70**

- 1- Manto di copertura Rheinzink® lamiera di zinco titanio
- 2- Tavolato di abete 2,4 cm
- 3- Listelli di legno per formazione strato di ventilazione sottomanto sp. 6 cm
- 4- Strato impermeabilizzante
- 5- Strato isolante
- 6- Barriera al vapore
- 7- Tavolato in legno di abete 2,4 cm
- 8- Travetto in legno h 16 cm passo 60 cm
- 9- Doppia lastra di cartongesso
- 10- Canale di scolo delle acque
- 11- Cappotto esterno con rasatura sp. 5 cm
- 12- Intonaco esterno sp. 1,5 cm (colore sikkens_f60372)
- 13- Muratura di tamponamento esterna
- 14- Serramento (colore ral_9003)
- 15- Pannello oscurante in alluminio (colore ral_7039)
- 16- Parapetto in ferro verniciato (colore ral_7039)
- 17- Soglia in serizzo
- 18- Foro per l'aerazione di cantine e garage
- 19- Montante verticale di supporto ai pannelli di rivestimento
- 20- Elementi di cedro

**DETAIL: FAÇADE
SCALE 1:70**

- 1- Rheinzink® zinc titanium roofing
- 2- 1" (24 mm) fir board
- 3- 2 3/8" (60 mm) timber battens forming roof ventilation space
- 4- Waterproofing layer
- 5- Insulation layer
- 6- Moisture barrier
- 7- 1" (24 mm) fir board
- 8- 6 1/4" (160 mm) timber beam, 23 5/8" (600 mm) space
- 9- Double gypsum board layer
- 10- Rainwater gutter
- 11- 2" (50 mm) exterior render
- 12- 5/8" (15 mm) exterior plaster (colour: sikkens_f60372)
- 13- Exterior infill wall
- 14- Window frame (colour: ral_9003)
- 15- Aluminium shade panel (colour: ral_7039)
- 16- Painted iron parapet (colour: ral_7039)
- 17- Granite threshold
- 18- Basement and garage ventilation opening for basements and garages
- 19- Upright supporting cladding panels
- 20- Cedar trim

CREDITS

Location: Azzate, Province of Varese

Client: FIM Group

Completion: 2011

Gross Floor Area: 3.367 m²

Architect: Park Associati - Filippo Pagliani, Michele Rossi

Design Team: Danilo Annoscia, Andrea Dalpasso,

Marinella Ferrari, Marco Neri, Pietro Pezzani, Paolo Uboldi

Contractor: Albin & Castelli

Consultants

Structural: Eugenio De Amici

Heating and Plumbing: Zanzi & Fornasieri

Electrical Installations: S.I.G.I.E.

Suppliers

Timber Doors and Windows: Italserramenti

Aluminium Doors and Windows: Euroser F.lli Rota

Timber Panelling: Merlo

Photo by:

Andrea Martiradonna (pag.176,180,181,184,185)

Leo Torri (pag.182,183)

Courtesy Park Associati

