

## eVito verkorte handleiding.

### eVito Gesloten Bestelwagen.

Vermogen	85 kW / 300 Nm (70 kW permanent)
Aandrijving	Elektrisch / voorwielaandrijving
Accu capaciteit	41 kWh
Actieradius	149-189 km (NEDC 2.0) <sup>1) 2)</sup>
Laadtijd	AC-laden, circa 6 uur bij 7,2 kW laadcapaciteit
Laadruimte	Lange wielbasis (A2): circa 6 m <sup>3</sup> Extra lange wielbasis (A3): circa 6,6 m <sup>3</sup>



- 1) De opgegeven waarden zijn berekend op basis van de voorgeschreven meetprocedure. Stroomverbruik en actieradius werden vastgesteld aan de hand van VO 692/2008/EG. Stroomverbruik en actieradius zijn afhankelijk van de voertuigconfiguratie, met name van de keuze van de snelheidsbegrenzing.
- 2) De werkelijke actieradius is bovendien afhankelijk van de persoonlijke rijstijl, weg- en verkeersomstandigheden, buitentemperatuur, gebruik van airconditioning/verwarming etc. en kan eventueel afwijken.

### Starten, rijden & parkeren.

Rijden in een eVito met automaat is gelijk aan rijden met elke andere bestelwagen met automaat. Hieronder een aantal praktische toevoegingen met betrekking tot de eVito.

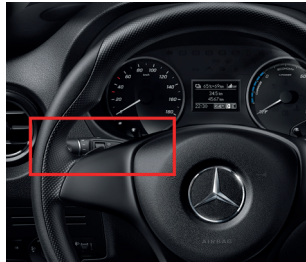
#### Starten

- Houd uw voet op het rempedaal en draai de contactsleutel om (net als bij een bestelwagen met een reguliere verbrandingsmotor).
- De powermeter staat op "0" en het voertuig is gereed om te rijden als er "READY" in het display staat. Het voertuig start geluidloos en zonder trillingen.
- Selecteer met de hendel aan het stuurwiel, de stand "D". Dit doet u door deze naar beneden te drukken. De hendel zit aan de rechterkant aan het stuurwiel en in het display verschijnt een "D".
- Ontgrendel indien nodig de handrem (trek aan de hendel links naast het stuurwiel in het dashboard).



#### Rijden

- Let extra goed op andere weggebruikers, vooral voetgangers, omdat het voertuig weinig geluid maakt.
- Het remgedrag wordt beïnvloed door de ingestelde recuperatiemodus. *Gedetailleerde informatie over recuperatie: zie ommezijde.*



#### Rijden in winterse omstandigheden:

- Laat de recuperatiemodus in de "D"-stand staan. Deze stand geeft het meeste grip op de weg.
- Gebruik de "defrost"-toets in de middenconsole voor snel ontdooien van de voorruit.
- Gebruik bij voorkeur de stoelverwarming in plaats van de interieurverwarming (lager energieverbruik).

#### Parkeren

- Zet de hendel (aan de rechterkant aan het stuurwiel) in de "P"-stand (knopje aan het uiteinde van de hendel), gebruik eventueel de handrem door het indrukken van de parkeerrem (links naast het stuurwiel in het dashboard) en verwijder de contactsleutel.

### Uw contactpersoon.

### Laden.

- Pak de laadkabel uit de Vito.
- Ontgrendel de laadpaal met de laadpas en sluit de laadkabel aan.  
Let op: alleen AC-laden (snelladen is niet mogelijk).
- Open het klepje rechts naast het bestuurdersportier (voertuig ontgrendelen) en sluit de laadkabel aan.
- Controleer het lichtsignaal op de oplaadaansluiting van de eVito (zie overzicht hieronder).
- Zet de eVito op slot met de sleutel/afstandsbediening.
- Het laden duurt circa 6 uur bij een laadcapaciteit van 7,2 kW (laadtoestand 0 - 100%); het oplaadpercentage wordt in het display van het dashboard in de auto weergegeven.
- Laadproces gereed: ontgrendel het voertuig en voer het proces in omgekeerde volgorde uit.

#### Lichtsignalen op de oplaadaansluiting:

- Geel, continu: Laadkabel is niet goed aangesloten. Om het laadproces te starten, ontgrendel u het voertuig en sluit u de kabel opnieuw aan. Bezig met laden.
- Groen, knipperend: De eVito is volledig opgeladen.
- Groen, continu: Laad error! Neem contact op met uw wagenparkbeheerder of uw dealer.
- Geel, knipperend:

#### Benodigde laadtijd:

- Wallbox Type 2: circa 6 uur\* (2 x 16 A | 7.2 kW)
- Reguliere stekker: circa 20 uur\* (1 x 10 A | 2.3 kW)



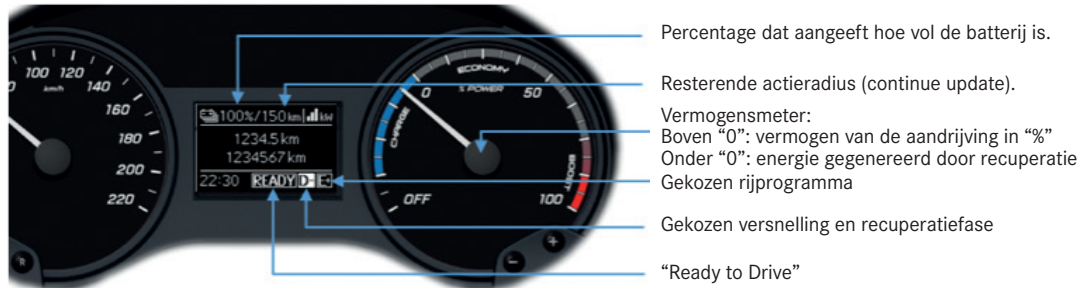
Laadaansluiting op het voertuig



Laadkabel

\* De duur van het opladen van de accu is afhankelijk van de laadinfrastructuur.

## Efficiënte rijstijl & displaymeldingen.



### Rijprogramma's

Er zijn drie rijprogramma's. Een ander rijprogramma kan geselecteerd worden via de rijprogrammaschakelaar (1) in de middenconsole. Standaard is rijprogramma "E" geactiveerd.

- |            |                               |   |
|------------|-------------------------------|---|
| <b>E+:</b> | <b>zeer zuinige rijstijl:</b> | vermogen en verwarmings-/aircocapaciteit verminderd, maximale actieradius.                                  |
| <b>E:</b>  | <b>zuinige rijstijl:</b>      | efficiënte combinatie van actieradius, rijdynamiek en beschikbare verwarmings-/aircocapaciteit.             |
| <b>C:</b>  | <b>comfortabele rijstijl:</b> | maximale rijdynamiek, volledige verwarmings-/aircocapaciteit, de actieradius neemt hoogstwaarschijnlijk af. |



### Recuperatie

Terugwinning van energie door vertraging van het voertuig waarmee de actieradius toeneemt of afneemt. Wanneer er geen gas wordt gegeven, vertraagt het voertuig sneller of minder snel afhankelijk van de gekozen recuperatiefase.

Kies de gewenste recuperatiefase via de stuurschakelpaddles links (1) en rechts (2) aan het stuurwiel. Bij het starten is "D" standaard geactiveerd.

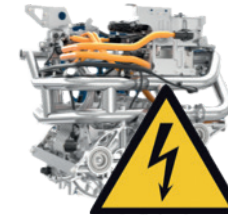


- |             |                               |   |
|-------------|-------------------------------|---|
| <b>D-:</b>  | <b>Maximale vertraging:</b>   | Maximum aan energierugwinning door automatisch sterk afremmen.              |
| <b>D:</b>   | <b>Gemiddelde vertraging:</b> | Automatisch licht afremmen.   |
| <b>D+:</b>  | <b>Subtiële vertraging:</b>   | Automatisch licht uitrollen.  |
| <b>D++:</b> | <b>Geen vertraging:</b>       | Geen energierugwinning, geen remwerking op de motor bij loslaten gaspedaal. |

### Displaymeldingen

- **Accureserve:** De laadtoestand van de batterij is erg laag (<13%). Het acculampje in het dashboard brandt. Zoek onmiddellijk een laadpaal.
- **Klimaatenergiebesparing actief:** Wanneer de portieren binnen een korte periode meerdere keren worden geopend of bij rijden met geopende ruiten, wordt de verwarmings-/aircocapaciteit automatisch verminderd (niet van toepassing in de "C" stand en Defrost modus).

## Markeringen & aanwijzingen.



De hoogspanningscomponenten zijn gemarkeerd met gele waarschuwingstickers. De hoogspanningskabels zijn oranje. Aanraken van beschadigde hoogspanningscomponenten kan levensgevaarlijk zijn.

### Procedure bij ongeval

Het elektrische systeem staat onder hoogspanning. Het aanpassen of aanraken van beschadigde componenten kan een elektrische schok veroorzaken. Hoogspanningscomponenten kunnen bij een ongeval ook niet-zichtbare schade oplopen.

- Indien mogelijk schakelt u het hoogspanningscircuit uit door de contactsleutel te verwijderen.
- Bij beschadiging en een zwaar ongeval schakelt het systeem zichzelf uit.
- Wijzig nooit iets aan het hoogspanningsboordnet.
- Raak nooit beschadigde delen aan van het hoogspanningsboordnet.
- Raak nooit hoogspanningscomponenten aan na een ongeval.
- Laat het voertuig na een ongeval wegslepen.
- Het hoogspanningsboordnet moet door een Mercedes-Benz werkplaats gecheckt worden. Raadpleeg hiervoor uw contactpersoon.

### Wegslepen

Alleen onder bepaalde omstandigheden kan het voertuig gesleept worden. Lees hiervoor de gebruikershandleiding.

### Wassen

Het voertuig kan door de wasstraat.