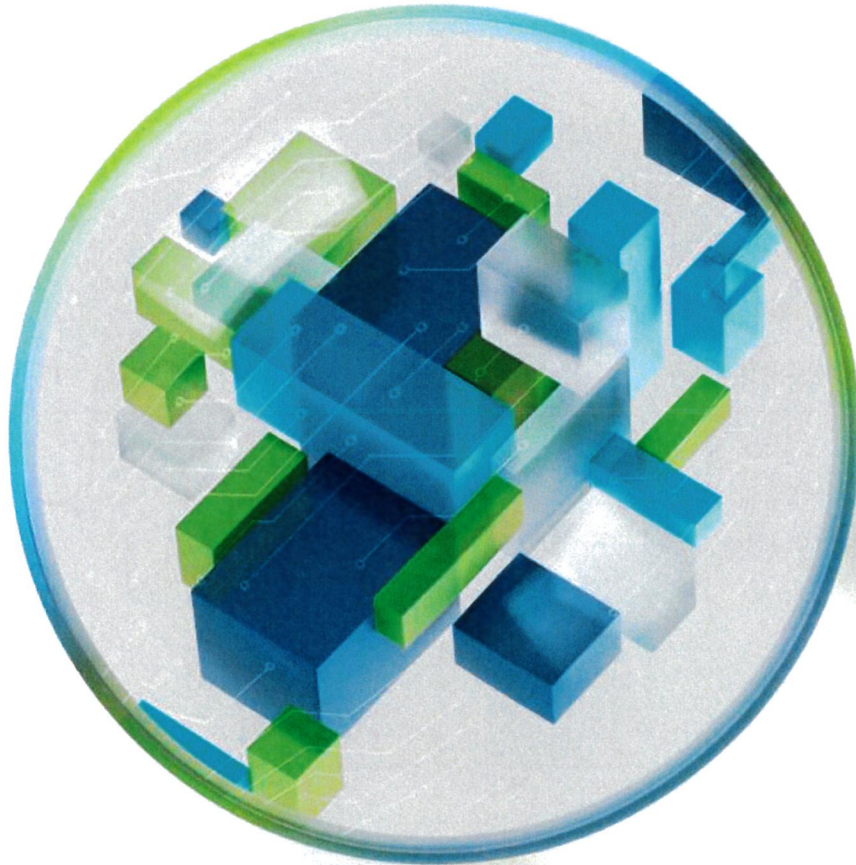


# Deloitte.



**Nordsjællands Grundskole og  
Gymnasium**

Christianshusvej 16  
2970 Hørsholm  
CVR-nr. 10565693  
Skolekode 227007

**Årsrapport 2025**

# Indhold

Generelle oplysninger om skolen	2
Ledespåtegning og ledelsens underskrift samt bestyrelsens habilitetserklæring	4
Den uafhængige revisors revisionspåtegning	6
Ledelsesberetning inklusive hoved- og nøgletal	10
Resultatopgørelse for 2025	22
Balance pr. 31.12.2025	23
Pengestrømsopgørelse for 2025	25
Noter	26
Særlige specifikationer	37
Anvendt regnskabspraksis	40

# Generelle oplysninger om skolen

## Skole

Nordsjællands Grundskole og Gymnasium  
Christianshusvej 16  
2970 Hørsholm

CVR-nr.: 10565693  
Skolekode: 227007  
Hjemsted: Hørsholm

Telefonnummer: 45 57 23 21  
Hjemmeside: [www.ngg.dk](http://www.ngg.dk)  
E-mail: [ngg@ngg.dk](mailto:ngg@ngg.dk)

## Bestyrelsen

Lars Christian Jacobsen (formand), Irisvej 6, 2970 Hørsholm

Rikke Handreck Novod (næstformand), Bomosevej 45, 2970 Hørsholm

Malene Stausholm-Perkins, Dreyersvej 36, 2960 Rungsted Kyst

Henriette Nisted, Kornager 209, 2980 Kokkedal

Jesper Bove Nielsen, Rosenørns Allé 66, 2., 1970 Frederiksberg C

Kathrine Norrild, Femsølyngvej 7, 2970 Hørsholm

Roxane Maar, Gl. Strandvej 116A, 1., 3050 Humlebæk

## Øverste leder

Thomas Thrane, rektor

## Skolens formål

Institutionens formål er i samarbejde med forældrene at oprette og drive en privat skole fra børnehaveklasse til afsluttende folkeskoleklasse og studentereksamen eller tilsvarende eksamen.

Undervisningen skal tage sigte på den enkelte elevs størst mulige kundskabstilegnelse samt fremme dennes ansvarsfølelse, selvstændighed og respekt for anderledes tænkende.

Institutionen ser det endvidere som sin opgave at give eleverne et grundigt og alsidigt kendskab til og indleven i vores kultur, for derigennem at ruste dem til at blive borgere i et frit demokratisk samfund.

### **Bankforbindelse**

Nykredit Bank

Jyske Bank

### **Revisor**

Deloitte Statsautoriseret Revisionspartnerselskab

Christian Dahlstrøm MNE-nr. mne35660

Weidekampsgade 6

2300 København S

CVR-nr.: 33 96 35 56

Telefon: 36 10 20 30

E-mail: koebenhavn@deloitte.dk

Endvidere erklærer bestyrelsen på tro og love, at opfylde habilitetskravene i § 5, stk. 8 og 9, i lov om friskoler og private grundskoler og §4, stk. 3 og 4 i lov om private gymnasieskoler, studenterkurser og kurser til højere forberedelseseksamen (HF-kurser).

København, den 14.04.2026

### Bestyrelse



**Lars Christian Jacobsen**

Formand



**Rikke Handreck Novod**

næstformand



**Kathrine Norrild**

**Malene Stausholm-Perkins**



**Henriette Nisted**



**Roxane Maar**



**Jesper Bove Nielsen**



# Ledespåtegning og ledelsens underskrift samt bestyrelsens habilitetserklæring

Bestyrelse og daglige leder har dags dato behandlet og godkendt årsrapporten for regnskabsåret 2025 for Nordsjællands Grundskole og Gymnasium.

Årsrapporten er udarbejdet i overensstemmelse med bekendtgørelse nr. 1102 af 4. november 2019 om regnskab for efterskoler, frie fagskoler, friskoler og private grundskoler, private institutioner for gymnasiale uddannelser og kombinerede skoler. I henhold til § 5, stk. 1 i regnskabsbekendtgørelsen tilkendes det hermed:

- At årsrapporten er retvisende, dvs. at årsrapporten ikke indeholder væsentlige fejlinformationer eller udeladelser.
- At de dispositioner, som er omfattet af regnskabsaflæggelsen, er i overensstemmelse med meddelte bevillinger, love og andre forskrifter samt med indgåede aftaler og sædvanlig praksis.
- At der er etableret forretningsgange, der sikrer en økonomisk hensigtsmæssig forvaltning af de midler og ved driften af skolen, der er omfattet af årsrapporten.

Hørsholm, den 14.04.2026

Øverste leder



**Thomas Thrane**  
rektor

# Den uafhængige revisors revisionspåtegning

## Til bestyrelsen for Nordsjællands Grundskole og Gymnasium

### Revisionspåtegning på årsregnskabet

#### Konklusion

Vi har revideret årsregnskabet for Nordsjællands Grundskole og Gymnasium for regnskabsåret 1. januar – 31. december 2025, der omfatter resultatopgørelse, balance, pengestrømsopgørelse og noter, herunder anvendt regnskabspraksis og særlige specifikationer. Årsregnskabet udarbejdes efter Børne- og Undervisningsministeriets regnskabsparadigme og vejledning for 2025 og bekendtgørelse nr. 1102 af 4. november 2019, ændringer jf. ændringsbekendtgørelse nr. 1936 af 12. oktober 2021 (regnskabsbekendtgørelsen).

Det er vores opfattelse, at årsregnskabet giver et retvisende billede af skolens aktiver, passiver og finansielle stilling pr. 31. december 2025 samt af resultatet af skolens aktiviteter og pengestrømme for regnskabsåret 1. januar - 31. december 2025 i overensstemmelse med regnskabsbekendtgørelsen.

#### Grundlag for konklusion

Vi har udført vores revision i overensstemmelse med internationale standarder om revision og de yderligere krav, der er gældende i Danmark, samt standarderne for offentlig revision, idet revisionen udføres på grundlag af bestemmelserne i bekendtgørelse nr. 2109 af 24. november 2021 om revision og tilskuds kontrol m.m. ved efterskoler og frie fagskoler, frie grundskoler og private institutioner for gymnasiale uddannelser. Vores ansvar ifølge disse standarder og krav er nærmere beskrevet i revisionspåtegningens afsnit "Revisors ansvar for revisionen af årsregnskabet". Vi er uafhængige af skolen i overensstemmelse med International Ethics Standards Board for Accountants' internationale retningslinjer for revisors etiske adfærd (IESBA Code) og de yderligere etiske krav, der er gældende i Danmark, ligesom vi har opfyldt vores øvrige etiske forpligtelser i henhold til disse krav og IESBA Code. Det er vores opfattelse, at det opnåede revisionsbevis er tilstrækkeligt og egnet som grundlag for vores konklusion.

#### Ledelsens ansvar for årsregnskabet

Ledelsen har ansvaret for udarbejdelsen af et årsregnskab, der giver et retvisende billede i overensstemmelse med Børne- og Undervisningsministeriets regnskabsparadigme og vejledning for 2025 og regnskabsbekendtgørelsen. Ledelsen har endvidere ansvaret for den interne kontrol, som ledelsen anser for nødvendig for at udarbejde et årsregnskab uden væsentlig fejlinformation, uanset om denne skyldes besvigelser eller fejl.

Ved udarbejdelsen af årsregnskabet er ledelsen ansvarlig for at vurdere skolens evne til at fortsætte driften; at oplyse om forhold vedrørende fortsat drift, hvor dette er relevant; samt at udarbejde årsregnskabet på grundlag af regnskabsprincippet om fortsat drift, medmindre ledelsen enten har til hensigt at likvidere skolen, indstille driften eller ikke har andet realistisk alternativ end at gøre dette.

#### Revisors ansvar for revisionen af årsregnskabet

Vores mål er at opnå høj grad af sikkerhed for, om årsregnskabet som helhed er uden væsentlig fejlinformation, uanset om denne skyldes besvigelser eller fejl, og at afgive en revisionspåtegning med en konklusion. Høj grad af

sikkerhed er et højt niveau af sikkerhed, men er ikke en garanti for, at en revision, der udføres i overensstemmelse med internationale standarder om revision, og de yderligere krav, der er gældende i Danmark, samt standarderne for offentlig revision, idet revisionen udføres på grundlag af bestemmelserne i bekendtgørelse nr. 2109 af 24. november 2021 om revision og tilskudskontrol m.m. ved efterskoler og frie fagskoler, frie grundskoler og private institutioner for gymnasiale uddannelser, altid vil afdække væsentlig fejlinformation, når sådan findes. Fejlinformationer kan opstå som følge af besvigelser eller fejl og kan betragtes som væsentlige, hvis det med rimelighed kan forventes, at de enkeltvis eller samlet har indflydelse på de økonomiske beslutninger, som regnskabsbrugerne træffer på grundlag af årsregnskabet.

Som led i en revision, der udføres i overensstemmelse med internationale standarder om revision og de yderligere krav, der er gældende i Danmark, samt standarderne for offentlig revision, jf. bekendtgørelse nr. 2109 af 24. november 2021 om revision og tilskudskontrol m.m. ved efterskoler og frie fagskoler, frie grundskoler og private institutioner for gymnasiale uddannelser, foretager vi faglige vurderinger og opretholder professionel skepsis under revisionen. Herudover:

- Identificerer og vurderer vi risikoen for væsentlig fejlinformation i årsregnskabet, uanset om denne skyldes besvigelser eller fejl, udformer og udfører revisionshandlinger som reaktion på disse risici samt opnår revisionsbevis, der er tilstrækkeligt og egnet til at danne grundlag for vores konklusion. Risikoen for ikke at opdage væsentlig fejlinformation forårsaget af besvigelser er højere end ved væsentlig fejlinformation forårsaget af fejl, idet besvigelser kan omfatte sammensværgelser, dokumentfalsk, bevidste udeladelser, vildledning eller tilsidesættelse af intern kontrol.
- Opnår vi forståelse af den interne kontrol med relevans for revisionen for at kunne udforme revisionshandlinger, der er passende efter omstændighederne, men ikke for at kunne udtrykke en konklusion om effektiviteten af skolens interne kontrol.
- Tager vi stilling til, om den regnskabspraksis, som er anvendt af ledelsen, er passende, samt om de regnskabsmæssige skøn og tilknyttede oplysninger, som ledelsen har udarbejdet, er rimelige.
- Konkluderer vi, om ledelsens udarbejdelse af årsregnskabet på grundlag af regnskabsprincippet om fortsat drift er passende, samt om der på grundlag af det opnåede revisionsbevis er væsentlig usikkerhed forbundet med begivenheder eller forhold, der kan skabe betydelig tvivl om skolens evne til at fortsætte driften. Hvis vi konkluderer, at der er en væsentlig usikkerhed, skal vi i vores revisionspåtegning gøre opmærksom på oplysninger herom i årsregnskabet eller, hvis sådanne oplysninger ikke er tilstrækkelige, modificere vores konklusion. Vores konklusioner er baseret på det revisionsbevis, der er opnået frem til datoen for vores revisionspåtegning. Fremtidige begivenheder eller forhold kan dog medføre, at skolen ikke længere kan fortsætte driften.
- Tager vi stilling til den samlede præsentation, struktur og indhold af årsregnskabet, herunder noteoplysningerne, samt om årsregnskabet afspejler de underliggende transaktioner og begivenheder på en sådan måde, at der gives et retvisende billede heraf.

Vi kommunikerer med den øverste ledelse om blandt andet det planlagte omfang og den tidsmæssige placering af revisionen samt betydelige revisionsmæssige observationer, herunder eventuelle betydelige mangler i intern kontrol, som vi identificerer under revisionen.

#### **Udtalelse om ledelsesberetningen**

Ledelsen er ansvarlig for ledelsesberetningen.

Vores konklusion om årsregnskabet omfatter ikke ledelsesberetningen, og vi udtrykker ingen form for konklusion med sikkerhed om ledelsesberetningen.

I tilknytning til vores revision af årsregnskabet er det vores ansvar at læse ledelsesberetningen og i den forbindelse overveje, om ledelsesberetningen er væsentligt inkonsistent med årsregnskabet eller vores viden opnået ved revisionen eller på anden måde synes at indeholde væsentlig fejlinformation.

Vores ansvar er herudover at overveje, om ledelsesberetningen indeholder krævede oplysninger i henhold til regnskabsbekendtgørelsen.

Baseret på det udførte arbejde er det vores opfattelse, at ledelsesberetningen er i overensstemmelse med årsregnskabet og er udarbejdet i overensstemmelse med kravene i regnskabsbekendtgørelsen. Vi har ikke fundet væsentlig fejlinformation i ledelsesberetningen.

#### **Erklæring i henhold til anden lovgivning og øvrig regulering** **Udtalelse om juridisk-kritisk revision og forvaltningsrevision**

Ledelsen er ansvarlig for, at de dispositioner, der er omfattet af regnskabsaflæggelsen, er i overensstemmelse med meddelte bevillinger, love og andre forskrifter samt med indgåede aftaler og sædvanlig praksis. Ledelsen er også ansvarlig for, at der er taget skyldige økonomiske hensyn ved driften af de aktiviteter og forvaltningen af de midler, der er omfattet af årsregnskabet. Ledelsen har i den forbindelse ansvar for at etablere systemer og processer, der understøtter sparsommelighed, produktivitet og effektivitet.

I tilknytning til vores revision af årsregnskabet er det vores ansvar at gennemføre juridisk-kritisk revision og forvaltningsrevision i overensstemmelse med standarderne for offentlig revision. Dette indebærer, at vi vurderer risikoen for, at der er væsentlige regelbrud i de dispositioner, der er omfattet af regnskabsaflæggelsen, eller væsentlige forvaltningsmangler i de systemer og processer, som ledelsen har etableret. På grundlag af risikovurderingen fastlægger vi de afgrænsede emner, som vi skal udføre juridisk-kritisk revision eller forvaltningsrevision af.

Ved en juridisk-kritisk revision efterprøver vi med høj grad af sikkerhed, om de dispositioner, der er omfattet af regnskabsaflæggelsen, er i overensstemmelse med de relevante bestemmelser i bevillinger, love og andre forskrifter samt med indgåede aftaler og sædvanlig praksis. Ved vores forvaltningsrevision vurderer vi med høj grad af sikkerhed, om de systemer, processer eller dispositioner, der er omfattet af det udvalgte emne, understøtter skyldige økonomiske hensyn ved driften af de aktiviteter og forvaltningen af de midler, der er omfattet af årsregnskabet.

Vores revision af hvert udvalgt emne tager sigte på at opnå tilstrækkeligt og egnet revisionsbevis som grundlag for en konklusion med høj grad af sikkerhed om det pågældende emne. Ved en revision kan der ikke opnås fuldstændig sikkerhed for at opdage alle regelbrud eller forvaltningsmangler. Da vi alene har udført juridisk-kritisk revision og forvaltningsrevision af de udvalgte emner, kan vi ikke udtale os med sikkerhed om, at der ikke kan være væsentlige regelbrud eller væsentlige forvaltningsmangler på områder, der falder uden for de udvalgte emner.

Hvis vi på grundlag af det udførte arbejde konkluderer, at der er anledning til væsentlige kritiske bemærkninger, skal vi rapportere herom i denne udtalelse.

Vi har ingen væsentlige kritiske bemærkninger at rapportere i den forbindelse.

Hørsholm, den 14.04.2026

**Deloitte**

Statsautoriseret Revisionspartnerselskab

CVR-nr. 33963556



**Christian Dahlstrøm**

Statsautoriseret revisor

MNE-nr. mne35660

# Ledelsesberetning inklusive hoved- og nøgletal

## Hoved- og nøgletal

	2025	2024	2023	2022	2021
<b>Hovedtal</b>					
<b>Resultatopgørelse</b>					
Omsætning	122.768.473	109.176.522	100.106.568	98.240.161	96.439.561
Heraf statstilskud	79.836.844	72.389.044	67.669.986	65.514.867	66.164.583
Omkostninger	(121.673.837)	(109.245.858)	(101.451.510)	(97.483.915)	(93.777.120)
Resultat før finansielle poster	1.094.636	(69.336)	(1.344.942)	756.246	2.662.441
Finansielle poster	(365.287)	288.429	20.046	(254.794)	(218.790)
Årets resultat	729.349	219.093	(1.324.896)	501.452	2.443.651
Årets resultat eksklusive særlige poster	729.349	749.090	(1.324.896)	501.452	2.443.651
<b>Balance</b>					
Anlægsaktiver	13.880.617	2.766.608	2.157.442	2.202.194	1.792.537
Omsætningsaktiver	18.998.902	23.452.253	23.023.875	22.893.406	23.826.339
Balancesum	32.879.519	26.218.861	25.181.317	25.095.600	25.618.876
Egenkapital	3.733.139	3.003.790	2.784.698	4.109.594	3.608.142
Hensatte forpligtelser	0	734.926	734.926	810.867	586.175
Langfristede gældsforpligtelser	7.806.452	8.081.974	8.206.511	8.281.042	9.106.527
Kortfristede gældsforpligtelser	21.339.928	14.398.171	13.455.182	11.894.097	12.381.867
<b>Pengestrømsopgørelse</b>					
Driftsaktivitet	7.005.080	1.878.287	(743.300)	614.298	1.285.081
Investeringsaktivitet	(12.714.940)	(1.430.619)	(771.054)	(1.140.650)	(683.469)
Finansieringsaktivitet	(180.783)	(124.537)	(32.347)	(761.650)	158.940
Pengestrøm, netto	(5.890.643)	323.131	(1.546.701)	(1.288.002)	760.552
Likvid beholdning primo	20.380.185	20.057.054	21.603.755	22.891.757	22.131.205
Likvid beholdning ultimo	14.489.542	20.380.185	20.057.054	21.603.755	22.891.757
Resterende trækingsret pr. 31. december kassekredit	0	0	0	0	0
Resterende trækingsret pr. 31. december byggekredit	0	0	0	0	0
Værdipapirer	703	1.445	2.448	3.414	4.932
Samlet likviditet til rådighed, ultimo	14.490.245	20.381.630	20.059.502	21.607.169	22.896.689

**Regnskabsmæssige****nøgletal**

Overskudsgrad (%)	0,6	0,2	(1,3)	0,5	2,5
Overskudsgrad eksklusiv særlige poster (%)	0,6	0,7	(1,3)	0,5	2,5
Likviditetsgrad (%)	89,0	162,9	171,1	192,5	192,4
Soliditetsgrad (%)	11,4	11,5	11,1	16,4	14,1
Finansierungsgrad (%)	168,6	292,1	380,4	376,9	463,3

**Frie grundskoler**

Antal elever i grundskolen pr. 5. september	1.111,0	1.050,0	993,0	1.045,0	1.025
Antal elever i skolefritidsordningen pr. 5. september 0.-3. klasse	151,0	144,0	116,0	131,0	135,0
Antal elever i kostafdeling pr. 5. september	0,0	0,0	0,0	0,0	0,0
Gennemsnitligt antal børn i dagtilbud	55,0	67,8	49,0	49,8	42,0
Skolepenge pr. årselev	29.692	26.075	23.615	24.076	22.147
Skolefritidsordningsbetaling pr. årselev	17.426	13.505	11.768	10.553	10.352
Opholdsbetaling pr. årselev	0	0	0	0	0
Dagtilbudsbetaling pr. barn	22.219	20.332	63.670	56.585	56.076
Årselever pr. lærerårsværk i grundskolen	11,3	11,6	11,3	12,3	12,5
Årselever pr. årsværk i skolefritidsordningen	30,6	24,1	17,8	23,8	20,8
Omkostninger til skolefritidsordningen pr. årselev i skolefritidsordningen	18.089	22.164	23.587	18.931	20.960
Omkostninger til dagtilbud pr. gennemsnitligt antal børn i dagtilbud	69.447	55.759	49.947	52.865	50.052
<b>Private gymnasier</b>					
Antal årselever heltidsuddannelser i regnskabsåret	154,9	139,1	142,5	152,7	165,0
Antal årselever enkeltfag i	0,0	0,0	0,0	0,0	0,0

regnskabsåret					
Antal årselever i regnskabsåret i alt	154,9	139,1	142,5	152,7	165,0
Skolepenge pr. årselev (gymnasiet)	22.596	22.038	21.093	18.312	17.765
Opholdsbetaling pr. årselev	0	0	0	0	0
Antal af årsværk, der er ansat i henhold til cheftale	1,8	2,0	1,9	1,9	1,4
Samlet lønomkostning for alle chefer, der er omfattet af cheftalens dækningsområde opgjort som pct. af omsætning	1,5	1,6	1,9	1,9	1,4
Gennemsnitlige samlede lønomkostninger pr. chef-årsværk for de chefer, der er ansat i henhold til cheftalen	1.001.232	889.863	1.008.935	957.740	971.951
<b>Fælles</b>					
Antal årselever i regnskabsåret, grundskolen	1.075,4	1.016,8	1.023,3	1.033,3	1.015,1
Antal årselever i regnskabsåret, private gymnasier	154,9	139,1	142,5	152,7	165,0
<b>Antal årselever i regnskabsåret i alt</b>	<b>1.230,3</b>	<b>1.155,9</b>	<b>1.165,8</b>	<b>1.186,0</b>	<b>1.180,1</b>
Aktivitetsudvikling i procent	6,4	(0,8)	(1,7)	0,5	(1,6)
Antal årselever i skolefritidsordningen i regnskabsåret 0.-3. klasse	146,9	127,7	124,8	133,3	124,5
Gennemsnitligt antal årselever i skolefritidsordningen for 4. klasse og opefter i regnskabsåret	0,0	0,0	0,0	0,0	0,0
<b>Antal årselever i skolefritidsordningen i alt i regnskabsåret</b>	<b>146,9</b>	<b>127,7</b>	<b>124,8</b>	<b>133,3</b>	<b>124,5</b>
Antal årselever i kostafdelingen i regnskabsåret, grundskolen	0,0	0,0	0,0	0,0	0,0

Antal årselever i kostafdelingen i regnskabsåret, private gymnasier	0,0	0,0	0,0	0,0	0,0
<b>Antal årselever i alt i kostafdeling i regnskabsåret</b>	<b>0,0</b>	<b>0,0</b>	<b>0,0</b>	<b>0,0</b>	<b>0,0</b>
Antal lærerårsværk	114,2	104,5	106,8	103,0	100,5
Antal årsværk i skolefritidsordningen	4,8	5,3	7,0	5,6	6,0
Antal årsværk i dagtilbud	7,3	9,5	5,5	6,0	4,7
Antal årsværk for øvrigt personale	14,1	16,0	16,5	14,3	13,6
<b>Antal årsværk i alt</b>	<b>140,4</b>	<b>135,3</b>	<b>135,8</b>	<b>128,9</b>	<b>124,8</b>
Antal årsværk for medarbejdere, som modtager lønnen direkte fra kommune	0,0	0,0	0,0	0,0	0,0
Procent ansat på særlige vilkår (sociale klausuler)	1,5	2,0	0,6	1,0	1,2
Årselever pr. lærerårsværk	10,8	11,1	10,9	11,5	11,7
Lønomsomkostninger pr. årselev i skolefritidsordningen	17.407	21.157	22.756	18.026	20.280
Lønomsomkostninger pr. barn i dagtilbud	62.796	51.937	44.706	47.793	44.592
Lærerlønomkostninger pr. årselev	61.183	56.080	52.614	48.819	47.998
Øvrige lønomkostninger pr. årselev	7.954	8.454	7.345	6.414	5.852
<b>Lønomsomkostninger i alt pr. årselev</b>	<b>69.137</b>	<b>64.534</b>	<b>59.959</b>	<b>55.233</b>	<b>53.850</b>
Undervisningsomkostninger pr. årselev	68.035	63.128	58.519	54.978	53.778
Ejendomsomkostninger pr. årselev	11.691	12.740	12.703	12.654	12.449
Kostafdelingsomkostninger pr. årselev	0	0	0	0	0
Administrationsomkostning	12.993	12.158	10.314	9.511	8.495

er pr. årselev

<b>Samlede omkostninger pr. årselev</b>	<b>92.719</b>	<b>88.026</b>	<b>81.536</b>	<b>77.143</b>	<b>74.722</b>
Samlede omkostninger eksklusive kostafdeling pr. årselev	92.719	88.026	81.536	77.143	74.722

#### Hoved- og nøgletal er defineret og beregnet således:

##### Overskudsgrad (%):

$\frac{\text{Årets resultat} \times 100}{\text{omsætning}}$

##### Overskudsgrad eksklusive særlige poster (%):

$\frac{\text{Årets resultat eksklusive særlige poster} \times 100}{\text{Omsætning}}$

##### Likviditetsgrad (%):

$\frac{\text{Omsætningsaktiver} \times 100}{\text{Kortfristede gældsforpligtelser ultimo}}$

##### Soliditetsgrad (%):

$\frac{\text{Egenkapital} \times 100}{\text{Aktiver}}$

##### Finansieringsgrad (%):

$\frac{\text{Langfristede gældsforpligtelser} \times 100}{\text{Materielle anlægsaktiver}}$

##### Aktivitetudvikling:

Antal årselever i regnskabsåret - antal årselever i År-1/antal årselever i År-1x100

##### Antal årselever i kostafdelingen i regnskabsåret:

Antal årselever i regnskabsåret - antal dagelever i regnskabsåret

##### Antal elever i grundskolen pr. 5. september:

Antal grundskoleelever pr. 5. september i regnskabsåret (indberettet)

##### Antal elever i skolefritidsordningen pr. 5. september (0.-3. klasse):

Antal elever i skolefritidsordningen pr. 5. september i regnskabsåret (indberettet)

##### Antal elever i kostafdeling pr. 5. september:

Antal elever i kostafdeling pr. 5. september i regnskabsåret (indberettet)

##### Antal årselever i grundskolen:

$\frac{\text{Antal elever pr. 5.9. året før regnskabsåret} \times 7}{12 +}$

$\frac{\text{antal elever pr. 5.9. i regnskabsåret} \times 5}{12}$

**Antal årselever i skolefritidsordning 0.-3.klasse:**

Antal elever pr. 5.9. året før regnskabsåret \* 7

12 +

antal elever pr. 5.9. i regnskabsåret \* 5

12

**Gennemsnitligt antal årselever i skolefritidsordningen for 4. klasse og opefter i regnskabsåret:**

Det samlede antal betalingsrater fra elever i skolefritidsordningen for 4. klasse og opefter i regnskabsåret

Det årlige antal betalingsrater pr. barn

**Antal årselever i skolefritidsordningen i alt i regnskabsåret:**

Antal årselever i skolefritidsordningen i regnskabsåret 0.-3. klasse + gennemsnitligt antal årselever i skolefritidsordningen for 4. klasse og opefter i regnskabsåret

**Gennemsnitligt antal børn i dagtilbud:**

Det samlede antal betalingsrater fra børn i dagtilbud

Det årlige antal betalingsrater pr. barn i dagtilbud

**Skolepenge pr. årselev inklusive tilskud til nedbringelse af skolepenge:**

Skolepenge grundskolen, netto + tilskud til nedbringelse af skolepenge, grundskolen

Antal årselever i grundskolen i regnskabsåret

**Skolefritidsordningsbetaling pr. årselev:**

Skolefritidsordningsbetaling

Antal årselever i skolefritidsordningen i alt i regnskabsåret

**Opholdsbetaling pr. årselev:**

Opholdsbetaling fra forældre, netto + tilskud til nedbringelse af betaling

for ophold på kostafdeling + opholdsbetaling fra offentlige myndigheder (note 2)

Antal årselever i kostafdelingen i regnskabsåret

**Dagtilbudsbetaling pr. barn:**

Dagtilbudsbetaling (note 2)

Gennemsnitligt antal børn i dagtilbud

**Årselever pr. lærerårsværk i grundskolen:**

Antal årselever i grundskolen i regnskabsåret

Antal lærerårsværk i grundskolen

**Antal årsværk i skolefritidsordningen:**

Sum af heltids- og deltidsansatte, herunder timelønnede omregnet til heltid, i skolefritidsordningen

**Antal årsværk i dagtilbud:**

Sum af heltids- og deltidsansatte, herunder timelønnede omregnet til heltid, i dagtilbud

**Årselever pr. årsværk i skolefritidsordningen:**

Antal årselever i skolefritidsordningen i regnskabsåret

Antal årsværk i skolefritidsordningen

**Lønomkostninger pr. årselev i skolefritidsordningen:**

Lønomkostninger, skolefritidsordningen

Antal årselever i skolefritidsordningen i alt i regnskabsåret

**Lønomkostninger pr. barn i dagtilbud:**

Lønomkostninger, dagtilbud

Antal årselever i dagtilbud i alt i regnskabsåret

**Omkostninger til skolefritidsordningen pr. årselev i skolefritidsordningen:**

Lønomkostninger, skolefritidsordningen + andre omkostninger, skolefritidsordningen

Antal årselever i skolefritidsordningen i alt i regnskabsåret

**Omkostninger til dagtilbud pr. gennemsnitligt antal børn i dagtilbud:**

Lønomkostninger dagtilbud (note 4) + andre omkostninger dagtilbud (note 5) +

lokaleleje (note 7) + prioritetsrenter (note 13)

Gennemsnitligt antal børn i dagtilbud

**Antal årselever heltidsuddannelser i regnskabsåret:**

Antal årselever heltidsuddannelser pr. 15. marts + antal årselever heltidsuddannelser pr. 15. september + antal årselever heltidsuddannelser pr. 15. december (1.g) (indberettet til ministeriet)

**Antal årselever enkeltfag i regnskabsåret:**

Antal årselever enkeltfag pr. 15. marts + antal årselever enkeltfag pr. 15. juni + antal årselever enkeltfag pr. 15. september + antal årselever enkeltfag pr. 15. december (indberettet til ministeriet)

**Antal årselever i alt i regnskabsåret:**

Antal årselever i regnskabsåret efterskoler + antal årselever i regnskabsåret frie fagskoler + antal årselever i regnskabsåret frie grundskoler + antal årselever i regnskabsåret private gymnasier + antal årselever i regnskabsåret folkehøjskoler

**Skolepenge pr. årselev:**

Fra note 2 medtages elev-/kursistbetalinger, netto + tilskud til friplads (fra Friplads- og Vikarkassen for private gymnasier) + betaling for materialer, ekskursioner, rejser mv. + indskrivningsgebyrer

Antal årselever i regnskabsåret

**Opholdsbetaling pr. årselev:**

Opholdsbetaling fra forældre, netto + tilskud til nedbringelse af betaling for ophold på kostafdeling + opholdsbetaling fra offentlige myndigheder (note 2)

Antal årselever i kostafdelingen i regnskabsåret

**Antal årselever i alt i kostafdeling i regnskabsåret:**

Antal årselever i kostafdeling i regnskabsåret efterskoler + antal årselever i kostafdeling i regnskabsåret frie fagskoler + antal årselever i kostafdeling i regnskabsåret frie grundskoler + antal årselever i regnskabsåret private gymnasier + antal årselever i kostafdeling i regnskabsåret folkehøjskoler.

**Antal lærerårsværk:**

Sum af heltids- og deltidsansatte, herunder timelønnede omregnet til heltid svarende til en fuldtidsansat på 37 timer om ugen. For skoleleder, viceinspektør, pædagogiske ledere, afdelingsinspektører, lærere, børnehaveklasseledere og andet personale vedrørende undervisning, herunder støttepædagoger mv. og

personale, der er ansat til hjælp for fysisk handicappede elever. Medarbejdere med orlov eller langtidssyge i mere end 28 dage med og uden løn tælles ikke med.

**Antal årsværk for øvrigt personale:**

Sum af heltids- og deltidsansatte, herunder timelønnede omregnet til heltid svarende til en fuldtidsansat på 37 timer om ugen, for ansatte ved ejendommens drift: pedel, eget rengøringspersonale og andet personale vedrørende bygninger og grunde, administration: administrativt personale. Medarbejdere med orlov eller langtidssyge i mere end 28 dage med eller uden løn tælles ikke med.

**Antal årsværk i alt**

Sum af antal lærerårsværk + antal årsværk i skolefritidsordningen + antal årsværk for øvrigt personale

**Antal årsværk for medarbejdere, som modtager lønnen direkte fra kommune**

Antallet af disse medarbejdere omregnes til heltid - svarende til en fuldtidsansat på 37 timer om ugen - og medregnes ved beregning af "% ansat på særlige vilkår (sociale klausuler)"

**Procent ansat på særlige vilkår:**

Sum af antal ansatte på særlige vilkår omregnet til heltid (37 timer om ugen) \* 100

Antal årsværk i alt

**Antal af årsværk, der er ansat i henhold til cheftalen:**

For opgørelse af hvilke årsværk, der indgår henvises til FGU-cheftalen

**Årselever pr. lærerårsværk:**

Antal årselever i alt i regnskabsåret

Antal lærerårsværk

**Lærerlønsomkostninger pr. årselev:**

Lønomkostninger undervisning

Antal årselever i regnskabsåret

**Øvrige lønomkostninger pr. årselev:**

Lønomkostninger ejendomsdrift + lønomkostninger kostafdeling + lønomkostninger administration -

lønomkostninger aktiviteter uden for loven - lønomkostninger for administrative opgaver for andre skoler

Antal årselever i regnskabsåret

**Lønomkostninger i alt pr. årselev:**

Lærerlønsomkostninger pr. årselev grundskoler + øvrige lønomkostninger pr. årselev

**Samlede lønomkostninger for alle chefer, der er omfattet af cheftalens dækningsområde opgjort som pct. af omsætningen:**

Samlede lønomkostninger for alle chefer, der er omfattet af cheftalens dækningsområde \* 100

omsætning i alt

**Gennemsnitlige samlede lønomkostninger pr. chef-årsværk for de chefer, der er ansat i henhold til cheftalen:**

Samlede lønomkostninger for alle chefer, der er ansat i henhold til cheftalen

chef-årsværk i alt

**Undervisningsomkostninger pr. årselev:**

Undervisningsomkostninger

Antal årselever i alt i regnskabsåret

**Ejendomsomkostninger pr. årselev:**

Ejendomsomkostninger

Antal årselever i alt i regnskabsåret

**Kostafdelingsomkostninger pr. årselev:**

Kostafdelingsomkostninger – kostafdelingsomkostninger aktiviteter udenfor loven

Antal årselever i alt i kostafdeling i regnskabsåret

**Administrationsomkostninger pr. årselev:**

Administrationsomkostninger – administrationsomkostninger uden for loven –

administrationsomkostninger ved administrative opgaver for andre skoler

Antal årselever i alt i administration i regnskabsåret

**Samlede omkostninger pr. årselev:**

Undervisningsomkostninger pr. årselev + ejendomsomkostninger pr. årselev + administrationsomkostninger pr. årselev

**Samlede omkostninger ekskl. kostafdeling pr. årselev:**

Undervisningsomkostninger pr. årselever + ejendomsomkostninger pr. årselever + administrationsomkostninger pr. årselever

## Væsentlige aktiviteter

NGG har følgende væsentlige aktiviteter:

- Grundskole inkl. 10.klasser
- Gymnasium med både STX, HF, IBDP, Sportscollege og Music Academy
- International Grundskole
- SFO
- Dagtilbud i form af forskole (DK/INT)

## Årets økonomiske resultat

### Indtægt

Den flotte fremgang i elevtal for grundskolen 5/9-2024 fik helårseffekt i 2025 og med en fortsat vækst på 60 elever i grundskolen og 40 elever i gymnasiet pr. 5/9-2025 ser elevtallet ud til at være på vej det rette sted hen. Elever er primært trådt ind på tomme pladser i eksisterende klasser.

Vi oprettede 2 nye 5. klasser i stedet for én, da der kun kom én 4. klasse op.

Vi er gået fra 2 til én 10. Klasse og vi oprettede ikke ny 1.HF-klasse, så HF-uddannelsen har sidste år i 25/26. Til gengæld kom der en 1.g stx-klasse mere, så de nu er 3 klasser i årgangen. Det er målet at være 3-sporet i stx.

Vi oprettede den internationale gymnasieuddannelse IBDP med opstart af én klasse á 28 elever. Udbuddet består af, at der kan læses 3 linjer på IBDP, se nedenfor under udgifter.

### Udgift

- Grundskolelærernes løn er hævet ad 2 omgange ved lokalaftale (1/8-2024 og 1/8 2025), så vi er tættere på de øvrige privatskolars lønninger og dermed kan være konkurrencedygtige i rekrutteringsøjemed. Lønstigningen har derfor først fået helårseffekt i 2025 og 5/12 med stigning nr. 2.

- Vores nystartede IBDP-uddannelse er en stor investering, men som vi forventer kan blive et stort aktiv for skolen. Elevtallet i august 2025 oversteg forventningerne til 1. år og endte på 28 elever, så vi har store forventninger til 2026, hvor tallene lige nu ser fine ud igen.

- Vi lukkede en 10. klasse og en HF-klasse, men åbnede én ekstra 1.g klasse og 5.klasse, så det går nogenlunde op.

- Flytning af skolen i december har budt på store udgifter til flyttefolk, skærme, møbler mm. Samt det har krævet ekstra mandskab til at pakke bl.a. bogdepotet ned.

- Vores sygefravær på korttids sygdom er forblevet meget lavt, men vi har haft en mindre stigning i langtidssygdom sammenlignet med 2024.

### Usikkerhed om fortsat drift (going concern)

Der er ingen usikkerhed om fortsat drift. Skolen har positiv egenkapital, likviditetsgraden på 96% og elevmassen efter en nedgang i 2023 er nu støt stigende på alle skolens aktivitetsområder, eksemplificeret ved grundskolens tal ovenfor.

### Usikkerhed ved indregning og måling

Der er ingen usikkerhed ved indregning og måling.

### Usædvanlige forhold

- Der er blevet indgået en ny lokallønsaftale på grundskoleområdet, som har betydet lønreguleringer 2 år i træk. Dette er gjort grundet efterslæb i forhold til andre sammenlignelige skoler.

- Flytning af skolen til hel ny bygning.

- Opstart af IBDP

### Begivenheder efter regnskabsårets afslutning

Der er ikke indtruffet betydningsfulde hændelser, der har påvirket den finansielle situation.

### Forventninger til det kommende år

NGG sigter efter at ramme budget eller over, da elevtilgangen i både gymnasiet og grundskolen ser fint ud. Der er dog den store usikkerhedsfaktor omkring driften af den nye skolebygning, som gør at udgifterne hertil er svære at forudsige.

Driftsudgifterne vil blive højere eftersom lejekontrakten tildeler NGG alle udgifter til drift i forhold til hvad vi har været vant til fra Cirkelhuset.

Der arbejdes på at få medarbejderne godt med ind i den nye bygning og indtil videre afspejler årets MUS at der er stor tilfredshed, men vi forventer investeringer til driften i sommeren 2026.

Vi har stor søgning til vores 0. klasser og vores preschool.

Vi forventer en mindre fremgang i vores grundskoletal og en stigning pr. august i vores gymnasietal. Vores klassekvotient viser at vi endnu har plads til at fylde ind i klasserne.

Vi opretter ikke en ny 5. klasse men bliver fremadrettet 2-sporet, men vi udvider gymnasiet med 3 hold, så det ene lokale overdrages til gymnasiet.

Vi opretter fortsat kun én (stor)10-klasse med 28 elever.

Vi opretter en klasse mere på NIS.

Vores gymnasium forventes at rumme 65 nye elever i 1.g fra august, hvilket er 25 elever mere end der bliver færdig fra stx. Dette er ikke mindst takket være vores LifeScience-årgang og så tiltrækker vores skilinjé på sportscollege forholdsmeæssigt mange elever udefra.

Fra sommeren 2026 udbyder vi ikke HF mere på NGG, men har til gengæld fået en fin søgning til IB-1, så vi forventer at køre med 30 elever i hver årgang fra sommer 2026.

Den internationale IBDP forventer vi på sigt bliver 2-sporet i gymnasieafdelingen.

I vores NGG Preschool forventer vi at optage 60-65 børn fra august 2026.

Vi forventer at få en bedre elev/lærer ratio i både grundskole og gymnasium, dansk og international end vi havde ved udgangen af 2025.

### **Ny skole**

Flytningen skete som planlagt henover julen 2025, så vi undgik at betale husleje i Cirkelhuset efter december 2025. Vi er kommet godt på plads i den nye bygning, som fortsat har nogle udfordringer, der melder sig. Facility-afdelingen forventes at blive udvidet i en overgangsperiode indtil diverse nye procedurer er på plads. Vi er i dialog med Hørsholm kommune om skolen skal betale grundskyld på bygningen og er i dialog med udlejer om dette såfremt det skulle blive en realitet.

I forhold til driftsbudgettet lagt tilbage i år 2022, da kontrakten blev underskrevet, forventes udgifterne noget større, bl.a. i form af ikke medtagne serviceaftaler på diverse installationer, ekstra rengøring og ekstra Facility hjælp. Disse stigninger i driftsudgifter er blevet foreholdt udlejer, som sammen med NGG vil se på forskellige perspektiver for fremtiden.

### **Væsentlige økonomiske forbindelser med andre institutioner, der modtager offentlige tilskud**

Der er ingen væsentlige økonomiske forbindelser med andre institutioner.

### **Tilskud til specialundervisning og anden specialpædagogiskbistand (grundskoler)**

Forskel specialundervisning – støtte undervisning

I grundskolen modtager 8 elever specialundervisning med særlig støtte. Disse elever modtager hjælp i form af:

- Ordblindeundervisning, såsom Ord, Vaks, samt træning i brug af læse-og skriveteknologier
- Læseløft i 1. og 2. klasse
- Læseflow i 3. og 4. klasse
- Træning af læse- og stavesvage elever i 3.-9. klasse
- Træning i matematik
- Eksamenstræning og coaching i udskoling og gymnasiet
- SPS-timer i grundskole og gymnasium(43 elever)

Disse elever modtager supplerende undervisning, enten efter almen undervisning eller i enkelte timer 1-5 gange ugentlig.

Undervisningen foregår enten enkeltvis eller på små hold.

Eleverne testes og evalueres løbende af specialundervisningsteamet.

De tests der benyttes er bl.a.:

- Ordblindetesten
- Elbros ordlister
- Hogrefes skriftsproglig udvikling

### **Tilsyn i årets løb**

Udover det obligatoriske pædagogiske tilsyn i grundskolen som følge af friskoleloven, så har der i årets løb været følgende tilsyn:

- Tilsyn med diskrepans mellem eksamens- og standpunktskarakter i skriftlig dansk i gymnasiet ved eksamenen 2024.

NGG har afleveret et høringssvar, som bl.a. påpeger de statistiske usikkerheder ved kun at have 40 elever og afleveret en 12 pkt. handleplan. STUK har taget det til efterretning. Ved sommerens resultater 2025 var der en klar fremgang.

# Resultatopgørelse for 2025

	Note	2025 kr.	2024 kr.
Statstilskud	1	79.836.844	72.389.044
Skolepenge (elevbetaling m.v.) og betaling for pasningsordninger	2	39.213.213	32.682.005
Andre indtægter og tilskud	3	3.718.416	4.105.473
<b>Omsætning</b>		<b>122.768.473</b>	<b>109.176.522</b>
Undervisning, lønomkostninger	4	(81.283.911)	(71.046.201)
Undervisning, andre omkostninger	5	(8.693.005)	(8.407.377)
<b>Undervisning og pasningsordninger</b>		<b>(89.976.916)</b>	<b>(79.453.578)</b>
Ejendomsdrift, lønomkostninger	6	(1.096.941)	(1.364.185)
Ejendomsdrift, andre omkostninger	7	(14.614.196)	(14.374.908)
<b>Ejendomsdrift</b>		<b>(15.711.137)</b>	<b>(15.739.093)</b>
Administration, lønomkostninger	8	(8.688.354)	(8.408.116)
Administration, andre omkostninger	9	(7.297.430)	(5.645.071)
<b>Administration mv.</b>		<b>(15.985.784)</b>	<b>(14.053.187)</b>
<b>Omkostninger</b>		<b>(121.673.837)</b>	<b>(109.245.858)</b>
<b>Resultat før finansielle poster</b>		<b>1.094.636</b>	<b>(69.336)</b>
Finansielle indtægter	10	93.689	387.858
Finansielle omkostninger	11	(458.976)	(99.429)
<b>Finansielle poster</b>		<b>(365.287)</b>	<b>288.429</b>
<b>Årets resultat</b>		<b>729.349</b>	<b>219.093</b>
<b>Årets resultat ekskl. særlige poster</b>	12	729.349	749.090

# Balance pr. 31.12.2025

## Aktiver

	Note	2025 kr.	2024 kr.
Indretning af lejede lokaler	13	1.726.166	874.965
Inventar og udstyr	14	2.905.043	1.891.643
<b>Materielle anlægsaktiver</b>		<b>4.631.209</b>	<b>2.766.608</b>
<b>Finansielle anlægsaktiver</b>	15	<b>9.249.408</b>	<b>0</b>
<b>Anlægsaktiver</b>		<b>13.880.617</b>	<b>2.766.608</b>
Tilgodehavende skolepenge	16	16.616	70.011
Andre tilgodehavender	17	241.441	157.087
Periodeafgrænsningsposter	18	4.250.600	2.843.525
<b>Tilgodehavender</b>		<b>4.508.657</b>	<b>3.070.623</b>
<b>Værdipapirer</b>	19	<b>703</b>	<b>1.445</b>
<b>Likvide beholdninger</b>	20	<b>14.489.542</b>	<b>20.380.185</b>
<b>Omsætningsaktiver</b>		<b>18.998.902</b>	<b>23.452.253</b>
<b>Aktiver</b>		<b>32.879.519</b>	<b>26.218.861</b>

**Passiver**

	Note	2025 kr.	2024 kr.
Egenkapital i øvrigt	21	3.733.139	3.003.790
<b>Egenkapital</b>		<b>3.733.139</b>	<b>3.003.790</b>
<b>Hensatte forpligtelser</b>	22	0	734.926
Andre langfristede gældsforpligtelser	23	7.806.452	8.081.974
<b>Langfristede gældsforpligtelser</b>		<b>7.806.452</b>	<b>8.081.974</b>
Anden kortfristet gæld	24	13.961.369	7.034.703
Periodeafgrænsningsposter (indtægter)	25	7.378.559	7.363.468
<b>Kortfristede gældsforpligtelser</b>		<b>21.339.928</b>	<b>14.398.171</b>
<b>Gældsforpligtelser</b>		<b>29.146.380</b>	<b>22.480.145</b>
<b>Passiver</b>		<b>32.879.519</b>	<b>26.218.861</b>
Eventualposter og øvrige økonomiske forpligtigelser	26		
Usikkerhed om fortsat drift	I		
Usikkerhed ved indregning og måling	II		
Usædvanlige forhold	III		
Begebenheder efter regnskabsårets afslutning	IV		

# Pengestrømsopgørelse for 2025

	Note	2025 kr.	2024 kr.
Årets resultat		729.349	219.093
Reguleringer vedr. ikke kontante poster:			
Af- og nedskrivninger		771.266	821.452
Ændringer i driftskapital:			
Ændring i tilgodehavender		(1.437.292)	(105.247)
Ændring i kortfristede gældsforpligtelser (ekskl. næste års afdrag på langfristede gældsforpligtelser)		6.941.757	942.989
<b>Pengestrømme fra driftsaktivitet</b>		<b>7.005.080</b>	<b>1.878.287</b>
Køb af materielle anlægsaktiver		(3.465.532)	(1.430.619)
Ændring i finansielle anlægsaktiver		(9.249.408)	0
<b>Pengestrømme fra investeringsaktivitet</b>		<b>(12.714.940)</b>	<b>(1.430.619)</b>
Afdrag/Indfrielse, andre langfristede gældsforpligtelser		(180.783)	(124.537)
<b>Pengestrømme fra finansieringsaktivitet</b>		<b>(180.783)</b>	<b>(124.537)</b>
<b>Pengestrømme netto</b>		<b>(5.890.643)</b>	<b>323.131</b>
Likvid beholdning primo		20.380.185	20.057.054
<b>Likvid beholdning ultimo</b>		<b>14.489.542</b>	<b>20.380.185</b>
Resterende trækingsret pr. 31. december kassekredit		0	0
Resterende trækingsret pr. 31. december byggekredit		0	0
Værdipapirer		703	1.445
<b>Samlet likviditet til rådighed ultimo</b>		<b>14.490.245</b>	<b>20.381.630</b>

# Noter

## I. Usikkerhed om fortsat drift

Der er ingen usikkerhed om fortsat drift. Skolen har positiv egenkapital, likviditetsgraden på 96% og elevmassen efter en nedgang i 2023 er nu støt stigende på alle skolens aktivitetsområder, eksemplificeret ved grundskolens tal ovenfor.

## II. Usikkerhed ved indregning og måling

Der er ingen usikkerhed ved indregning og måling.

## III. Usædvanlige forhold

Der er blevet indgået en ny lokalaftale i grundskolen som sikrer lærerne et lønløft, så de ligger tættere på den gennemsnitlige løn i Danmark. Dette er gjort for at være mere konkurrencedygtig i forhold til rekruttering.

## IV. Begivenheder efter regnskabsårets afslutning

Der er ikke indtruffet betydningsfulde hændelser, der har påvirket den finansielle situation.

**1 Statstilskud**

	<b>2025</b>	<b>2024</b>
	<b>kr.</b>	<b>kr.</b>
<b>Frie grundskoler</b>		
Grundtilskud	408.000	408.000
Undervisningstilskud	55.144.947	50.107.829
Fællesudgiftstilskud	4.774.735	4.384.578
Bygningstilskud	2.920.050	2.698.974
Tilskud til skolefritidsordning (0.-3. klasse)	1.317.549	1.111.594
Tilskud til inklusion til elever med særlige behov i den almindelige undervisning	115.467	115.736
Tilskud til specialundervisning og anden specialpædagogisk bistand	358.740	0
Øvrige statstilskud	296.165	0
	<b>65.335.653</b>	<b>58.826.711</b>
<b>Private gymnasier</b>		
Grundtilskud	2.075.330	922.370
Undervisningstilskud	9.494.422	9.696.005
Fællesudgiftstilskud	1.108.125	984.525
Bygningstilskud	1.496.527	1.314.448
Tilskud til introduktionskurser	134.735	129.002
Tilskud til brobygning til gymnasiale uddannelser	0	60.492
Tilskud til svært handicappede	204.580	202.643
Særlige tilskud	(12.528)	0
Øvrige statstilskud	0	106.632
	<b>14.501.191</b>	<b>13.416.117</b>
<b>Frie grundskoler</b>		
Tilskud til støtteundervisning i dansk af tosprogede elever	0	146.216
	<b>0</b>	<b>146.216</b>
<b>Statstilskud i alt</b>	<b>79.836.844</b>	<b>72.389.044</b>

**2 Skolepenge (elevbetaling mv.) og betaling for pasningsordninger**

	<b>2025</b>	<b>2024</b>
	<b>kr.</b>	<b>kr.</b>
<b>Frie grundskoler</b>		
Skolepenge, netto	30.151.708	26.135.225
Tilskud til nedbringelse af skolepenge	39.310	42.089
Skolefritidsordningsbetaling, netto (0.-3. klasse)	2.559.838	1.724.582
Dagtilbudsbetaling	1.222.048	1.378.540
Betaling for materialer, ekskursioner, rejser mv.	655.838	336.109
Indskrivningsgebyrer	1.084.304	0
	<b>35.713.046</b>	<b>29.616.545</b>
<b>Private gymnasier</b>		
Elev/kursistbetalinger, netto	3.118.086	3.047.120
Tilskud til friplads	51.141	18.340
Betaling for materialer, ekskursioner, rejser mv.	330.940	0
	<b>3.500.167</b>	<b>3.065.460</b>
<b>Skolepenge og betaling for pasningsordninger i alt</b>	<b>39.213.213</b>	<b>32.682.005</b>

**3 Andre indtægter og tilskud**

	<b>2025</b>	<b>2024</b>
	<b>kr.</b>	<b>kr.</b>
<b>Aktiviteter inden for loven</b>		
Lejeindtægter fra lokaler m.v.	33.912	53.412
Donationer efterskoler, frie fagskoler, frie grundskoler, private gymnasier og folkehøjskoler	0	45.725
Kommunale tilskud, dagtilbud	3.577.243	3.259.026
Øvrige indtægter	107.261	747.310
	<b>3.718.416</b>	<b>4.105.473</b>
<b>Andre indtægter og tilskud i alt</b>	<b>3.718.416</b>	<b>4.105.473</b>

**4 Lønomkostninger, undervisning og pasningsordninger**

	<b>2025</b>	<b>2024</b>
	<b>kr.</b>	<b>kr.</b>
<b>Undervisning</b>		
Løn og lønafhængige omkostninger	76.473.319	66.605.746
Lønrefusioner	(318.604)	(684.812)
Tilskud efter lov om barselsudligning	(304.498)	(676.125)
Tilskud til vikarudgifter (fra Fordelingssekretariatet)	(157.089)	(171.678)
Tilskud til pædagogikum, private gymnasier	(420.000)	(250.000)
	<b>75.273.128</b>	<b>64.823.131</b>
<b>Skolefritidsordning (0. - 3. klasse)</b>		
Løn og lønafhængige omkostninger	2.574.696	2.721.888
Lønrefusioner	(17.667)	(20.145)
	<b>2.557.029</b>	<b>2.701.743</b>
<b>Dagtilbud</b>		
Løn og lønafhængige omkostninger	3.453.754	3.521.327
	<b>3.453.754</b>	<b>3.521.327</b>
<b>Undervisning, lønomkostninger i alt</b>	<b>81.283.911</b>	<b>71.046.201</b>

**5 Andre omkostninger, undervisning og pasningsordninger**

	<b>2025</b>	<b>2024</b>
	<b>kr.</b>	<b>kr.</b>
<b>Undervisning</b>		
Undervisningsmaterialer inklusiv bøger mv. samt IT-omkostninger	3.568.474	3.795.854
Fotokopiering	581.197	242.731
Lejrskoler, rejser, ekskursioner	(99.286)	460.795
Befordringsudgifter inkl. drift af busser, netto	1.312.093	1.420.464
Befordring mellem skole og hjem, netto	60.480	(322.985)
Pædagogiske kurser	367.993	344.658
Tjenesterejser	97.659	12.126
Inventar og udstyr, leje og leasing	609.314	825.797
Inventar og udstyr, småanskaffelser	200.015	183.794
Inventar og udstyr, afskrivninger	640.413	594.658
Øvrige omkostninger	1.091.912	588.641
	<b>8.430.264</b>	<b>8.146.533</b>
<b>Skolefritidsordning (0.- 3.klasse)</b>		
Materialer	18.064	56.269
Mad og drikkevarer	60.126	63.272
Pædagogiske kurser	0	9.079
Inventar og udstyr, småanskaffelser	905	0
Øvrige omkostninger	21.134	0
	<b>100.229</b>	<b>128.620</b>
<b>Dagtilbud</b>		
Materialer	36.822	68.209
Mad og drikkevarer	44.936	90.546
Inventar og udstyr, småanskaffelser	44.809	0
Øvrige omkostninger	35.945	(26.531)
	<b>162.512</b>	<b>132.224</b>
<b>Andre omkostninger undervisning og pasningsordninger, særlige tilbud om grundskoleundervisning til visse tosprogede elever i alt</b>	<b>8.693.005</b>	<b>8.407.377</b>

**6 Lønomkostninger, ejendomsdrift**

	<b>2025</b>	<b>2024</b>
	<b>kr.</b>	<b>kr.</b>
Løn og lønafhængige omkostninger	1.096.941	1.458.891
Lønrefusioner	0	(94.706)
<b>Ejendomsdrift, lønomkostninger i alt</b>	<b>1.096.941</b>	<b>1.364.185</b>

**7 Andre omkostninger, ejendomsdrift**

	<b>2025</b>	<b>2024</b>
	<b>kr.</b>	<b>kr.</b>
Lejeomkostninger bygninger og arealer	8.373.995	8.209.799
Timelejemål	0	122.727
Alarmer	258.842	256.486
Varme, el og vand inkl. tilhørende afgifter	1.229.843	1.293.523
Rengøring og renovation	2.818.127	2.844.673
Inventar og udstyr, småanskaffelser	196.582	126.986
Bygninger, indretning af lejede lokaler, inventar og udstyr, vedligeholdelse	124.569	772.215
Bygninger, indretning af lejede lokaler, inventar og udstyr, afskrivninger	130.853	226.795
Øvrige omkostninger	670.256	15.333
	<b>13.803.067</b>	<b>13.868.537</b>
<b>Skolefritidsordning (0.-3. klasse) samt klubtilbud</b>		
<b>(skolefritidsordning) for børn fra 4. klassetrin</b>		
Lejeomkostninger, ejendomsdrift skolefritidsordning (0.-3. klasse)	387.021	379.433
Øvrige andre omkostninger, ejendomsdrift skolefritidsordning (0.-3. klasse)	220.774	0
	<b>607.795</b>	<b>379.433</b>
<b>Dagtilbud</b>		
Lejeomkostninger, dagtilbud	129.476	126.938
Øvrige andre omkostninger, andre omkostninger ejendomsdrift, dagtilbud	73.858	0
	<b>203.334</b>	<b>126.938</b>
<b>Ejendomsdrift, andre omkostninger i alt</b>	<b>14.614.196</b>	<b>14.374.908</b>

**8 Lønomkostninger, administration**

	<b>2025</b>	<b>2024</b>
	<b>kr.</b>	<b>kr.</b>
Løn og lønafhængige omkostninger	8.703.589	8.529.437
Lønrefusioner	(15.235)	(121.321)
<b>Administration, lønomkostninger i alt</b>	<b>8.688.354</b>	<b>8.408.116</b>

**9 Andre omkostninger, administration mv.**

	<b>2025</b>	<b>2024</b>
	<b>kr.</b>	<b>kr.</b>
Revision	289.062	284.204
Regnskabsmæssig assistance	112.086	77.055
Andre konsulentydelse	297.273	781.100
Forsikringer	327.820	266.916
Markedsføring	589.314	629.132
Personaleomkostninger	851.792	534.047
Bestyrelsesomkostninger	0	5.264
Kurser	200.169	59.256
Tjenesterejser	9.810	4.147
Lovpligtige afgifter, personale	633.598	815.042
Repræsentation	534	3.061
Kontorartikler, porto og telefon	227.987	218.116
Kontingent til skoleforeninger	314.519	242.634
Vikarkassebidrag (Fordelingssekretariatet)	17.539	17.339
Inventar og udstyr, småanskaffelser	1.294.715	178.048
IT-omkostninger	1.557.765	1.318.776
Nedskrivning af tilgodehavende skolepenge	374.035	153.451
Konstaterede tab på skolepenge	135.994	12.809
Øvrige omkostninger	63.418	44.674
<b>Administration mv., andre omkostninger i alt</b>	<b>7.297.430</b>	<b>5.645.071</b>

**10 Finansielle indtægter mv.**

	<b>2025</b>	<b>2024</b>
	<b>kr.</b>	<b>kr.</b>
Renteindtægter, bankindeståender	93.633	387.427
Renter og udbytter, værdipapirer	56	431
<b>Finansielle indtægter mv. i alt</b>	<b>93.689</b>	<b>387.858</b>

**11 Finansielle omkostninger**

	<b>2025</b>	<b>2024</b>
	<b>kr.</b>	<b>kr.</b>
Renteudgifter, pengeinstitutter	(5)	2
Øvrige renteudgifter mv.	453.572	98.709
Realiserede og urealiserede kurstab af værdipapirer	5.409	718
<b>Finansielle omkostninger i alt</b>	<b>458.976</b>	<b>99.429</b>

**12 Særlige poster**

	2025 kr.	2024 kr.
Årets resultat, jf. resultatopgørelsen	729.349	219.093
Særlige omkostninger		
Hensat til pensionsforpligtelse (note 5)	0	529.997
<b>Særlige omkostninger i alt</b>	<b>0</b>	<b>529.997</b>
<b>Årets resultat eksklusivt særlige poster</b>	<b>729.349</b>	<b>749.090</b>

**13 Materielle anlægsaktiver, Indretning af lejede lokaler**

	kr.
Kostpris primo (Indretning af lejede lokaler)	10.639.322
Tilgang i årets løb (Indretning af lejede lokaler)	953.760
Afgang i årets løb (Indretning af lejede lokaler)	(9.866.916)
<b>Kostpris ultimo (Indretning af lejede lokaler)</b>	<b>1.726.166</b>
Akkumulerede af- og nedskrivninger primo (Indretning af lejede lokaler)	(8.991.952)
Af- og nedskrivninger i årets løb (Indretning af lejede lokaler)	(874.964)
Tilbageførte afskrivninger på afhændede aktiver (Indretning af lejede lokaler)	9.866.916
<b>Akkumulerede af- og nedskrivninger ultimo i alt (Indretning af lejede lokaler)</b>	<b>0</b>
<b>Regnskabsmæssig værdi ultimo (Indretning af lejede lokaler)</b>	<b>1.726.166</b>

**14 Materielle anlægsaktiver, Inventar og udstyr**

	kr.
Kostpris primo (Inventar og udstyr)	10.342.782
Tilgang i årets løb (Inventar og udstyr)	2.511.772
Afgang i årets løb (Inventar og udstyr)	(7.838.781)
<b>Kostpris ultimo (Inventar og udstyr)</b>	<b>5.015.773</b>
Akkumulerede af- og nedskrivninger primo (Inventar og udstyr)	(9.223.543)
Af- og nedskrivninger i årets løb (Inventar og udstyr)	(582.517)
Tilbageførte afskrivninger på afhændede aktiver (Inventar og udstyr)	7.695.330
<b>Akkumulerede af- og nedskrivninger ultimo i alt (Inventar og udstyr)</b>	<b>(2.110.730)</b>
<b>Regnskabsmæssig værdi ultimo (Inventar og udstyr)</b>	<b>2.905.043</b>

**15 Finansielle anlægsaktiver**

	2025 kr.	2024 kr.
Deposita	9.249.408	0
<b>Finansielle anlægsaktiver i alt</b>	<b>9.249.408</b>	<b>0</b>

**16 Tilgodehavende skolepenge**

	2025 kr.	2024 kr.
Tilgodehavende skolepenge, vedrørende opkrævninger i år	16.616	70.011
<b>Tilgodehavende skolepenge i alt</b>	<b>16.616</b>	<b>70.011</b>

**17 Andre tilgodehavender**

	2025 kr.	2024 kr.
Mellemregning med ministeriet	0	36.227
Tilgodehavende lønrefusioner fra staten, kommunen og andre	101.313	55.852
Øvrige andre tilgodehavender	140.128	65.008
<b>Andre tilgodehavender i alt</b>	<b>241.441</b>	<b>157.087</b>

**18 Periodeafgrænsningsposter**

	2025 kr.	2024 kr.
Forudbetalte lønninger	163.473	121.070
Andre forudbetalinger	4.087.127	2.722.455
<b>Periodeafgrænsningsposter i alt</b>	<b>4.250.600</b>	<b>2.843.525</b>

**19 Værdipapirer**

	2025 kr.	2024 kr.
Obligationer	703	1.445
<b>Værdipapirer i alt</b>	<b>703</b>	<b>1.445</b>

**20 Likvide beholdninger**

	2025 kr.	2024 kr.
Kassebeholdning	20.164	8.300
Indestående i pengeinstitutter	14.469.378	20.371.885
<b>Likvide beholdninger i alt</b>	<b>14.489.542</b>	<b>20.380.185</b>

**21 Egenkapital i øvrigt**

	2025 kr.	2024 kr.
Egenkapital i øvrigt, Saldo primo	3.003.790	2.784.697
Årets resultat	729.349	219.093
<b>Saldo ultimo</b>	<b>3.733.139</b>	<b>3.003.790</b>

**22 Hensatte forpligtelser**

	2025 kr.	2024 kr.
Hensatte forpligtelser, Saldo primo	0	734.926
<b>Saldo ultimo</b>	<b>0</b>	<b>734.926</b>

**23 Andre langfristede gældsforpligtelser**

	2025 kr.	2024 kr.
Skyldige indefrosne feriemidler	6.109.967	5.861.300
Indskud og deposita	2.408.800	2.846.000
<b>Andre langfristede gældsforpligtelser i alt</b>	<b>8.518.767</b>	<b>8.707.300</b>
Afdrag næste år	(712.315)	(625.326)
<b>Restgæld efter 1 år</b>	<b>7.806.452</b>	<b>8.081.974</b>

**24 Anden kortfristet gæld**

	2025 kr.	2024 kr.
Skyldig løn	396.400	38.146
Skyldig ATP, øvrige sociale bidrag og feriepenge	118.624	130.581
Skyldig feriepengeforpligtelse	4.693.467	3.718.260
Skyldige indefrosne feriemidler	235.315	197.326
Deposita elever	477.000	428.000
Leverandør af varer og tjenesteydelser	5.588.904	1.516.380
Anden gæld	2.451.659	1.006.010
<b>Anden kortfristet gæld i alt</b>	<b>13.961.369</b>	<b>7.034.703</b>

**25 Periodeafgrænsningsposter (indtægter)**

	2025 kr.	2024 kr.
Forudmodtagne statstilskud	7.056.177	6.970.205
Forudmodtagne skolepenge/elevbetalinger	72.354	0
Andre forudmodtagne indtægter	250.028	393.263
<b>Periodeafgrænsningsposter (indtægter) i alt</b>	<b>7.378.559</b>	<b>7.363.468</b>

**26 Eventualposter og øvrige økonomiske forpligtelser**

	2025 kr.	2024 kr.
Lejeforpligtelser	17.850.000	8.716.169
Leasingforpligtelser operationel leasing (restløbetid 60 mdr.)	4.101.750	3.304.793
<b>Eventualposter og øvrige økonomiske forpligtelser i alt</b>	<b>21.951.750</b>	<b>12.020.962</b>

# Ledelsesberetning inklusive hoved- og nøgletal

## Hoved- og nøgletal

	2025	2024	2023	2022	2021
<b>Hovedtal</b>					
<b>Resultatopgørelse</b>					
Omsætning	122.768.473	109.176.522	100.106.568	98.240.161	96.439.561
Heraf statstilskud	79.836.844	72.389.044	67.669.986	65.514.867	66.164.583
Omkostninger	(121.673.837)	(109.245.858)	(101.451.510)	(97.483.915)	(93.777.120)
Resultat før finansielle poster	1.094.636	(69.336)	(1.344.942)	756.246	2.662.441
Finansielle poster	(365.287)	288.429	20.046	(254.794)	(218.790)
Årets resultat	729.349	219.093	(1.324.896)	501.452	2.443.651
Årets resultat eksklusive særlige poster	729.349	749.090	(1.324.896)	501.452	2.443.651
<b>Balance</b>					
Anlægsaktiver	13.880.617	2.766.608	2.157.442	2.202.194	1.792.537
Omsætningsaktiver	18.998.902	23.452.253	23.023.875	22.893.406	23.826.339
Balancesum	32.879.519	26.218.861	25.181.317	25.095.600	25.618.876
Egenkapital	3.733.139	3.003.790	2.784.698	4.109.594	3.608.142
Hensatte forpligtelser	0	734.926	734.926	810.867	586.175
Langfristede gældsforpligtelser	7.806.452	8.081.974	8.206.511	8.281.042	9.106.527
Kortfristede gældsforpligtelser	21.339.928	14.398.171	13.455.182	11.894.097	12.381.867
<b>Pengestrømsopgørelse</b>					
Driftsaktivitet	7.005.080	1.878.287	(743.300)	614.298	1.285.081
Investeringsaktivitet	(12.714.940)	(1.430.619)	(771.054)	(1.140.650)	(683.469)
Finansieringsaktivitet	(180.783)	(124.537)	(32.347)	(761.650)	158.940
Pengestrøm, netto	(5.890.643)	323.131	(1.546.701)	(1.288.002)	760.552
Likvid beholdning primo	20.380.185	20.057.054	21.603.755	22.891.757	22.131.205
Likvid beholdning ultimo	14.489.542	20.380.185	20.057.054	21.603.755	22.891.757
Resterende trækingsret pr. 31. december kassekredit	0	0	0	0	0
Resterende trækingsret pr. 31. december byggekredit	0	0	0	0	0
Værdipapirer	703	1.445	2.448	3.414	4.932
Samlet likviditet til rådighed, ultimo	14.490.245	20.381.630	20.059.502	21.607.169	22.896.689



**Lejeforpligtelser - årlig leje**

*Skolen har indgået betinget erhvervslejeaftale pr. 1. oktober 2024 med en årlig huslejeforpligtelse på 17.850 t.kr. inkl. moms. Huslejen pristalsreguleres. I henhold til den betingede erhvervslejekontrakt er der indgået aftale om uopsigelighed for lejer på 25 år. Skolen kan efter udløbet af de pr. 31.12.2025 resterende 25 år opsige aftalen med 12 måneders varsel.*

**Leasing - årlig ydelse**

Skolen har indgået leasingkontrakt om leasing af kopimaskiner. Der resterer pr. 31. december 2025 en forpligtelse svarende til ca. 4.102 t. kr.

# Særlige specifikationer

## 1 Beregning af egendækning grundskoler, jf. § 5, stk. 1 i tilskudsbekendtgørelsen

	2025	2024
	kr.	kr.
Skolepenge, netto (note 2)	30.151.708	26.135.225
Tilskud til nedbringelse af skolepenge (note 2)	39.310	42.089
Betaling for materialer, ekskursioner, rejser mv. (note 2)	655.838	336.109
Indskrivelsesgebyrer (note 2)	1.084.304	0
Fradrag for konstaterede tab på skolepenge i året	(135.994)	(12.809)
Fradrag for nedskrivning af tilgodehavende skolepenge i året	(374.035)	(153.451)
Andre indtægter og tilskud i alt (note 3)		
Lejeindtægter fra lokaler	33.912	
Øvrige indtægter	107.261	
Finansielle indtægter mv. (note 10)	93.689	387.858
<b>Egendækning i alt</b>	<b>31.655.993</b>	<b>27.535.743</b>
Antal årselever	1.075	1.017
<b>Egendækning pr. årselev</b>	<b>29.447</b>	<b>27.075</b>
Mindstebeløb	7.879	7.451
<b>Margin</b>	<b>21.568</b>	<b>19.624</b>

## 2 Beregning af egendækning private gymnasier, jf. § 6, stk. 1 i tilskudsbekendtgørelsen

	2025	2024
	kr.	kr.
Elev/kursistbetaling, netto (note 2)	3.118.086	3.047.120
Tilskud til nedbringelse, elev/kursistbetalinger (note 2)	51.141	18.340
Betaling for materialer, ekskursioner, rejser mv. (note 2)	330.940	0
Fradrag for konstaterede tab på skolepenge i året	(135.994)	(12.809)
Fradrag for nedskrivning af tilgodehavende skolepenge i året	(374.035)	(153.451)
Finansielle indtægter mv. (note 10)	93.689	387.858
<b>Egendækning i alt</b>	<b>3.083.827</b>	<b>3.287.058</b>

Antal årselever i heltidsuddannelser i regnskabsåret	155	139
Mindstebeløb, heltidsuddannelser	9.200	9.200
Mindstebeløb, enkeltfag (almindelig takst)	450	450
Mindstebeløb, enkeltfag (høj takst)	750	750
Egendækning, heltidsuddannelser	1.426.000	1.278.800
Egendækning, enkeltfag (almindelig takst)	0	0
Egendækning, enkeltfag (høj takst)	0	0
<b>I alt minimum egendækning</b>	<b>1.426.000</b>	<b>1.278.800</b>

### 3 Skolefritidsordning (0.-3. klasse)

	2025 kr.	2024 kr.
Tilskud til skolefritidsordning (0.-3. klasse) (note 1)	1.317.549	1.111.594
Skolefritidsordningsbetaling, netto (0.-3. klasse) (note 2)	2.559.838	1.724.582
<b>Indtægter</b>	<b>3.877.387</b>	<b>2.836.176</b>
Lønomkostninger, skolefritidsordning (0-3. klasse) (note 4)	2.557.029	2.701.743
Andre omkostninger, skolefritidsordning (0.-3. klasse) (note 5)	100.229	128.620
Lejeomkostninger, skolefritidsordning (0.-3. klasse) (note 7)	387.021	379.433
Øvrige andre omkostninger, andre omkostninger ejendomsdrift, skolefritidsordning (0.-3. klasse)	220.774	0
<b>Direkte omkostninger</b>	<b>3.265.053</b>	<b>3.209.796</b>
<b>Årets resultat</b>	<b>612.334</b>	<b>(373.620)</b>
<b>Akkumuleret resultat (egenkapital) samlet</b>	<b>238.714</b>	<b>(373.620)</b>

**4 Dagtilbud, jf. lovens § 36a**

	<b>2025</b>	<b>2024</b>	<b>2023</b>	<b>2022</b>
	<b>kr.</b>	<b>kr.</b>	<b>kr.</b>	<b>kr.</b>
Dagtilbudsbetaling (note 2)	1.222.048	1.378.540	3.119.815	2.817.920
Kommunale tilskud, dagtilbud (note 3)	3.577.243	3.259.026	25.080	0
<b>Indtægter</b>	<b>4.799.291</b>	<b>4.637.566</b>	<b>3.144.895</b>	<b>2.817.920</b>
Lønomkostninger, dagtilbud (note 4)	3.453.754	3.521.327	2.190.611	2.380.115
Andre omkostninger, dagtilbud (note 5)	162.512	132.224	132.036	131.027
Lejeomkostninger, dagtilbud (note 7)	129.476	126.938	124.761	119.662
Øvrige andre omkostninger, andre omkostninger ejendomsdrift, dagtilbud	73.858	0	0	0
<b>Direkte omkostninger</b>	<b>3.819.600</b>	<b>3.780.489</b>	<b>2.447.408</b>	<b>2.630.804</b>
<b>Årets resultat</b>	<b>979.691</b>	<b>857.077</b>	<b>697.487</b>	<b>187.116</b>
<b>Akkumuleret resultat (egenkapital) samlet</b>	<b>1.940.752</b>	<b>961.061</b>	<b>103.984</b>	<b>(593.503)</b>

**5 Lønomkostninger til chefløn**

	<b>2025</b>	<b>2024</b>
	<b>kr.</b>	<b>kr.</b>
De samlede lønomkostninger for alle chefer på institutionen, der er omfattet af cheftalens dækningsområde	1.802.217	1.779.725
De samlede lønomkostninger for alle chefer på institutionen, der er ansat i henhold til cheftalen	1.802.217	1.779.725
De samlede lønomkostninger for alle chefer, der indgår i direktionen eller refererer direkte til institutionens øverste chef, inklusiv øverste chef selv	1.802.217	1.779.725
Heraf udmøntet bonus/resultatløn/engangsvederlag til direktionen eller refererer direkte til institutionens øverste chef, inklusiv øverste chef selv	80.500	88.000

# Anvendt regnskabspraksis

Årsrapporten er udarbejdet i overensstemmelse med regnskabsbekendtgørelsen for efterskoler og frie fagskoler, friskoler og private grundskoler, private institutioner for gymnasial uddannelser og kombinerede skoler.

Årsrapporten er aflagt efter årsregnskabslovens bestemmelser for regnskabsklasse B virksomheder med de fravigelser, som fremgår af regnskabsbekendtgørelsen.

Årsrapporten er aflagt i danske kroner.

Årsregnskabet er aflagt efter samme regnskabspraksis som sidste år.

## Generelt om indregning og måling

Aktiver indregnes i balancen, når det som følge af en tidligere begivenhed er sandsynligt, at fremtidige økonomiske fordele vil tilflyde skolen, og aktivets værdi kan måles pålideligt.

Forpligtelser indregnes i balancen, når skolen som følge af en tidligere begivenhed har en retlig eller faktisk forpligtelse, og det er sandsynligt, at fremtidige økonomiske fordele vil fragå skolen, og forpligtelsens værdi kan måles pålideligt.

Ved første indregning måles aktiver og forpligtelser til kostpris. Måling efter første indregning sker som beskrevet for hver enkelt regnskabspost nedenfor.

Ved indregning og måling tages hensyn til forudsigelige risici og tab, der fremkommer, inden årsrapporten aflægges, og som be- eller afkræfter forhold, der eksisterede på balancedagen.

I resultatopgørelsen indregnes indtægter, i takt med at de indtjenes, mens omkostninger indregnes med de beløb, der vedrører regnskabsåret.

## Resultatopgørelsen

### Statstilskud

Statstilskuddet omfatter den samlede bevilling for kalenderåret inkl. reguleringer, som bliver opgjort på baggrund af indberetningen af det afsluttede skoleår.

### Skolepenge

Skolepenge omfatter forældrebetaling for undervisning og skolefritidsordning mv. Der indgår tillige tilskud modtaget fra Fordelingssekretariatet til nedbringelse af skolepenge og skolefritidsordning.

### Andre indtægter og tilskud

Andre indtægter omfatter indtægter i form af udlejning af lokaler og ejendomme til skolens personale, øvrige tilskud mv. Der foretages periodisering, såfremt opkrævningsraterne ikke følger regnskabsåret.

### Lønomkostninger

Lønomkostninger omfatter løn og gager samt sociale omkostninger, pensioner, lønrefusion mv. til skolens personale.

Omkostningerne er fordelt ud på følgende omkostningsgrupper:

- Lønomkostninger, undervisning
- Lønomkostninger, ejendomsdrift
- Løn administration mv.

Lønomkostningerne er så vidt muligt henført direkte til den enkelte omkostningsgruppe. For medarbejdere, som varetager flere funktioner, fordeles omkostninger i forhold til anvendte timer.

### **Andre omkostninger**

Andre omkostninger omfatter omkostninger forbundet med skolens aktiviteter, herunder undervisningsmaterialer, lokaleomkostninger, vedligeholdelsesomkostninger, administrationsomkostninger mv. I posten indgår endvidere årets afskrivninger, som er opgjort ud fra henholdsvis de fastsatte restværdier og brugstider for de enkelte aktiver samt opgørelse af gevinst og tab ved salg af materielle anlægsaktiver.

Omkostningerne er fordelt ud på følgende grupper:

- Andre omkostninger, undervisning
- Andre omkostninger, ejendomsdrift
- Andre omkostninger mv.

Andre omkostningerne er så vidt muligt henført direkte til den enkelte omkostningsgruppe.

### **Finansielle indtægter**

Finansielle indtægter består af modtagne udbytter o.l. fra værdipapirer, renteindtægter samt nettokurs-gevinster vedrørende værdipapirer, gæld, finansielle instrumenter og transaktioner i fremmed valuta.

### **Finansielle omkostninger**

Finansielle omkostninger består af renteomkostninger, nettokurstab vedrørende værdipapirer, gæld, finansielle instrumenter og transaktioner i fremmed valuta.

### **Særlige poster**

Særlige poster omfatter indtægter og omkostninger af sekundær karakter set i forhold til skolens hoved-aktivitet.

## **Balancen**

### **Materielle anlægsaktiver**

Indretning af lejede lokaler og inventar mv. måles til kostpris med fradrag af akkumulerede af- og nedskrivninger.

Kostprisen omfatter anskaffelsesprisen, omkostninger direkte tilknyttet anskaffelsen og omkostninger til klargøring af aktivet indtil det tidspunkt, hvor aktivet er klar til at blive taget i brug. For egenfremstillede aktiver omfatter kostprisen direkte og indirekte omkostninger til materialer, komponenter, underleverandører og lønninger. For finansielt leasede aktiver udgør kostprisen den laveste værdi af dagsværdien af aktivet og nutidsværdien af de fremtidige leasingydelser.

Indirekte omkostninger i form af indirekte henførbare personaleomkostninger og afskrivninger på immaterielle og materielle anlægsaktiver, der er anvendt i fremstillingsprocessen, indregnes i kostprisen baseret på det

medgåede timeforbrug for det enkelte aktiv.

Renteomkostninger på lån til finansiering af fremstilling af materielle anlægsaktiver indregnes i kostprisen, hvis de vedrører fremstillingsperioden. Alle øvrige finansieringsomkostninger indregnes i resultatopgørelsen.

Afskrivningsgrundlaget er kostpris med fradrag af forventet restværdi efter afsluttet brugstid. Der foretages lineære afskrivninger baseret på følgende vurdering af aktivernes forventede brugstider:

Udstyr og inventar	3-10 år
Indretning af lejede lokaler	10 år

For indretning af lejede lokaler og aktiver omfattet af finansielle leasingaftaler udgør afskrivningsperioden maksimalt aftaleperioden.

Forventede brugstider og restværdier revurderes årligt.

Materielle anlægsaktiver nedskrives til genindvindingsværdi, hvis denne er lavere end den regnskabsmæssige værdi.

### **Finansielle anlægsaktiver**

Finansielle anlægsaktiver omfatter børsnoterede værdipapirer, der måles til dagsværdi (børskurs) på balancedagen.

Finansielle anlægsaktiver omfatter investeringer unoterede værdipapirer i pengeinstitutter og forsyningsvirksomheder mv., der måles til kostpris.

### **Tilgodehavender**

Tilgodehavender måles til amortiseret kostpris, der sædvanligvis svarer til nominal værdi, med fradrag af nedskrivninger til imødegåelse af forventede tab.

### **Periodeafgrænsningsposter**

Periodeafgrænsningsposter indregnet under aktiver omfatter afholdte omkostninger, der vedrører efterfølgende regnskabsår. Periodeafgrænsningsposter måles til kostpris.

### **Værdipapirer**

Værdipapirer omfatter børsnoterede værdipapirer, der måles til dagsværdi (børskurs) på balancedagen.

### **Likvide beholdninger**

Likvide beholdninger omfatter kontante beholdninger og bankindeståender.

### **Andre hensatte forpligtelser**

Andre hensatte forpligtelser indregnes i balancen, når der på balancedagen er en retlig eller faktisk forpligtelse, som er et resultat af en tidligere begivenhed, og det er sandsynligt, at afviklingen heraf vil medføre et træk på de økonomiske resurser. Det er en forudsætning, at der kan foretages en pålidelig beløbsmæssig måling af forpligtelsen.

Andre hensatte forpligtelser indregnes og måles som det bedste skøn over de omkostninger, der er nødvendige for på balancedagen at afvikle forpligtelserne. Hensatte forpligtelser med forventet forfaldstid ud over et år fra

balancedagen måles til tilbagediskonteret værdi.

**Andre finansielle forpligtelser**

Andre finansielle forpligtelser måles til amortiseret kostpris, der sædvanligvis svarer til nominel værdi.

**Periodeafgrænsningsposter**

Periodeafgrænsningsposter indregnet under forpligtelser omfatter modtagne indtægter til resultatføring i efterfølgende regnskabsår. Periodeafgrænsningsposter måles til kostpris.

**Pengestrømsopgørelsen**

Pengestrømsopgørelsen viser pengestrømme vedrørende drift, investeringer og finansiering samt likviderne ved årets begyndelse og slutning.

Pengestrømme vedrørende driftsaktiviteter præsenteres efter den indirekte metode og opgøres som driftsresultatet reguleret for ikke-kontante driftsposter og ændring i driftskapital.

Pengestrømme vedrørende investeringsaktiviteter omfatter betalinger i forbindelse med køb og salg af finansielle anlægsaktiver samt køb, udvikling, forbedring og salg mv. af materielle anlægsaktiver, herunder anskaffelse af finansielt leasede aktiver.

Pengestrømme vedrørende finansieringsaktiviteter omfatter optagelse af lån, indgåelse af finansielle leasingaftaler, afdrag på rentebærende gæld.

Likvider omfatter likvide beholdninger og kortfristede værdipapirer med ubetydelig kursrisiko, med fradrag af kortfristet bankgæld.