



OPHAV

ET OPLEVELSES- OG SØSPORTSCENTER I NYKØBING MORS

MORSØ KOMMUNE

OPLEVELSES- OG SØSPORTSCENTER

MORSØ KOMMUNE

MAJ 2022

OPDRAGSGIVER

Morsø Kommune
Jernbanevej 7
7900 Nykøbing Mors

tlf: 99 70 71 01
mail: kommunen@morsoe.dk
web: www.skaldyrskysterne.dk

Kontakt :
Ann-Sophie Øberg, gruppeleder
ano@morsoe.dk



RÅDGIVER, ARKITEKT

NORRØN A/S
Tagensvej 85F, 1 tv
2200 København N

tlf: 50 57 87 27
mail: info@norroen.dk
web: www.norroen.dk

Kontakt:
Marco Berentz, partner, arkitekt MAA
marco@norroen.dk



RÅDGIVER, KULTURLIVETS RÅDGIVERE

Why Consulting
Bredgade 36B, st. th.
1260 København K

tlf: 42 75 51 16
mail: lm@why.consulting
web: www.why.consulting

Kontakt:
Lasse Marker, CEO & owner
lm@why.consulting



Note:

Følgende kapitler må ikke publiceres iht.
rettigheder om billedmateriale.

- Strategisk rammesætning
- Økonomiske potentialer
- Social programmering
- Kontekstuel analyse

Øvrige kapitler må publiceres.

BAGGRUNDEN

Morsø Kommune har en helt særlig tilknytning til Limfjorden og dens ressourcer. Som en ø midt i fjorden er vandet en del af morsingboernes daglige liv. Især er skaldyrserhvervet på øen særligt værdifuldt - naturligvis økonomisk, men også det historiske perspektiv med bla. Limfjordskompagniet, der i mange år var en fremtrædende spiller i området og nu med Skaldyrscentret, der samler forskning og udvikling indenfor danske skaldyr. Af disse gode grunde er Nykøbing Mors i dag Danmarks Skaldyrshovedstad og danner rammen om en række nationale events knyttet til Limfjordens særlige gastronomiske tilbud.

Denne helt særegne position gjorde, at Morsø Kommune i 2018 fik bevilliget 17,6 mio. kr. på Finansloven til at etablere et modtagecenter for østersturisme.

I bevillingen er der formuleret fem initiativer, som projektet skal adressere:

- Digital Platform
- Branding af Limfjorden
- Styrkelse af Dansk Madkultur
- Styrkelse af Lokale Erhverv og Industri
- Fremme af Bæredygtig Udnyttelse af Naturressourcer

Samme år overtog kommunen idéen om et søsportscenter i Nykøbing fra en gruppe af foreninger, der havde arbejdet på sagen gennem en længere årrække, og der blev bevilliget 11 mio. kr. fra Morsø Kommune til at realisere et sådant.

I 2020 besluttede kommunalbestyrelsen, at lægge de to projekter sammen, da der er mange synergier mellem de to centre, så livet på, ved og i Limfjorden får ét samlet sted, der forener de mange aktører og interessenter.

Ikke mindst er det et fælles mål for projekterne at aktivere Limfjorden som en ressource for øens børn og unge, at styrke turismen på Mors, og styrke mulighederne for iværksætteri med udgangspunkt i fjordens potentialer.

Epinion har lavet en skræddersyet markedsanalyse for Oplevelses- og Søsportscenteret med velbegrundede indikationer for markedspotentialer samt et estimat over, hvilket gæstepotentiale den nye attraktion vil have generelt såvel som appellen i forskellige målgrupper.

Gæstepotentialet estimeres til ca. 50.000 årligt og står på en række forudsætninger f.eks. sammensætningen af befolknings- og turismegrundlaget, hvorfor det også adskiller sig fra mange konceptuelt sammenlignelige attraktioner.

Det samlede projekt er en stor investering i Mors' fremtid, og det forventes, at det vil skabe aktiviteter til gavn for både den lokale befolkning samt være et nyt ansigt udadtil, der kan sætte Mors på kortet som udgangspunktet for Limfjordens mange oplevelsesmuligheder.

STATUS PÅ FUNDING

Novo Nordisk Fonden og Villumfonden har bevilliget henholdsvis 5,9 mio. kr. og 1.5 kr. til en helt ny skoletjeneste om Limfjorden, der fremadrettet bliver en del af det kommende center. Der gøres opmærksom på, at disse bevillinger ikke er til byggeriet men netop udvikling og opstart af skoletjenesten.

Der er endnu ikke søgt fondsstøtte til bygningen.



Foto: Colin John Seymour Jr.

OPGAVE & VISION

Ambitionen for det nye center er at skabe et plateau midt i Limfjorden, hvorfra man kan komme helt tæt på livet i og omkring fjorden. Stedet har til målsætning at være en ambassade og repræsentant for Limfjorden, med udgangspunkt i stedets herkomst, historie og rolle som gastronomisk og rekreativt mekka.

Centret er din og min adgang til Limfjorden som rum for oplevelse, der skal bringe os nærmere fjordens liv og som flade for aktiv såvel som tilbagelænet nydelse af fjorden.

Projektets succes rodfæstes i at skabe et sted, som aktivt kan byde både den lokale befolkning og besøgende gæster indenfor og udenfor som en port til Limfjorden.

Projektets centrale rolle er at formidle fjorden som sublimt spisekammer samt som et rekreativt sted for aktiv bevægelse, foreningsliv og kærlighed til søsport.

Visionen er, at de to sideløbende spor tilsammen skal skabe en ny attraktiv helårsdestination, og at de kan supplere hinanden og tilsammen skabe en helstøbt destination, der når langt ud over Nykøbing Mors' grænser.

GASTRO DESTINATION I VERDENSKLASSE
Det nye center skal sætte Mors på verdenskortet som destination for skaldyrsturisme. Formidlingen af fjorden som et kulinarisk spisekammer skal være en oplevelse i international klasse. Men for at kunne værne om fjordens

ressourcer, er det vigtigt at forstå den sammenhæng, der er mellem fjordens biologi, økosystemer, historie og kulturarv, der samtidig skal formidles i centret.

Centret skal være det naturlige sted for at opleve Limfjorden. Det skal være udgangspunktet for at komme ud på vandet og ud i naturen og opleve formidlingen 1:1.

CENTRUM FOR SØSPORT

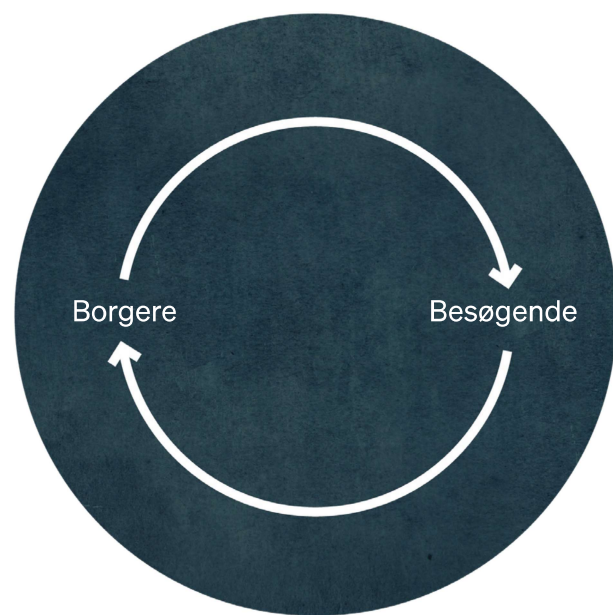
Centret skal være et samlingssted for aktiviteter omkring vandet. Det skal både være et sted, hvor eksisterende foreninger kan have deres base, men også indbyde til nysgerrighed og lyst til at prøve nye aktiviteter på vandet.

Det skal styrke eksisterende fællesskaber, men samtidig være ramme for nye. Forhåbningen er, at byens unge vil opleve stedet som et samlingssted, hvor de kan prøve nye aktiviteter i trygge rammer.

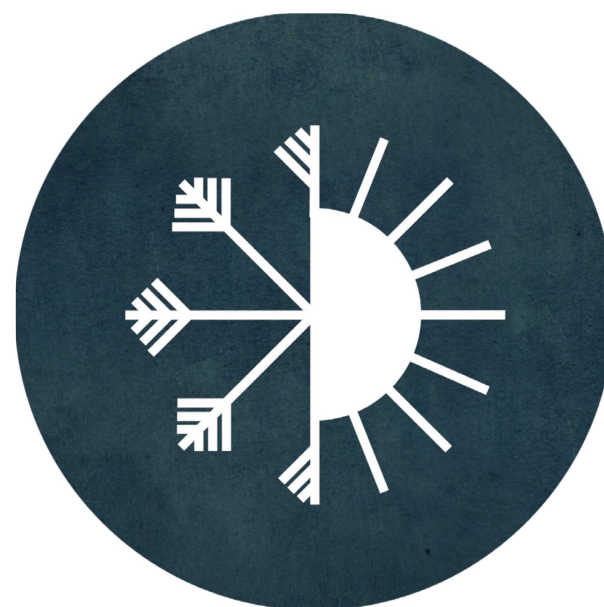
Samtidig kan søsportsaktiviteterne være med til at give en længerevarende og mere varieret oplevelse for udefrakommende besøgende med både ny viden, mad-oplevelser og søsportsaktiviteter.

INNOVATION OG IVÆRKSÆTTERI

Udover at være ramme om oplevelser og formidling skal centret fremme innovation og iværksætteri. Sammen med byens øvrige erhverv og forskningsinstitutioner skal det være et sted for nye ideer og inspiration til, hvad Limfjordens mange ressourcer kan bruges til.



**ATTRAKTION FOR
LOKALE OG TURISTER**



**AKTIVT MILJØ
OMKRING VANDET
HELE ÅRET**



**INNOVATION OG
IVÆRKSÆTTERI**

INTRODUKTION

Det økonomiske potentiale i oplevelses- og søsportscentret har flere forskellige aspekter. Centrets to programmer skaber en synergi og potentiale for, at der er liv og aktivitet hele året rundt på havnen i Nykøbing. Kombinationen af det lokale og det nationale samt de mange tilgange til at bruge Limfjorden skaber en helstøbt destination.



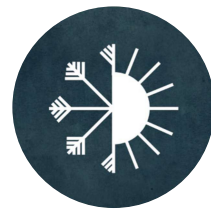
GASTRONOMISK DESTINATION
Gennem de seneste år er man blevet opmærksom på, at gastronomi i Norden er blevet et turismeparameter. Efter introduktionen af ny nordisk mad, er det blevet

noget, folk rejser efter, og turister er i højere grad begyndt at komme ud fra storbyerne og besøge det lokale og de særlige gastronomiske oplevelser, der findes rundt om i Danmark. Østers, der rundt om i verden har fået en speciel kulturel værdi, har potentiale til at tiltrække turister til Limfjorden.



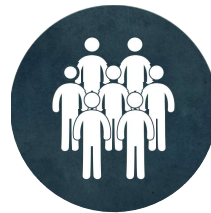
SØSPORTENS POTENTIALE

Der er fremgang i søsportsklubberne. Og i hele landet bliver der investeret i faciliteter, der skal fremme mulighederne for at komme ud på og i vandet. Mors har som en ø et særligt potentiale for at fremme søsporten og give øens beboere endnu flere muligheder for at bruge vandet og ikke mindst for de mindste at lære søsport i trygge rammer.



EN HELÅRSDESTINATION

De to førnævnte programmer har begge deres udgangspunkt i vandet. Men begge er meget sæsonbetonede. Søsport dyrkes primært om sommeren, mens skaldyrssæsonen er i de koldere måneder. Kombinationen af de to vil skabe et center, hvor der er mulighed for aktiviteter hele året rundt, og de to programmer kan supplere hinanden og skabe en helstøbt fortælling om Limfjorden.



50.000 BESØGENDE

Ud fra Epinions markedsanalyse er der et potentiale for 50.000 besøgende om året. Langt de fleste estimerede besøgende er danske turister fra andre dele af landet. Tallene fordeler sig over voksne, børn og skolebørn med langt flest voksne gæster. Analysen er lavet ud fra en sammenligning med lignende centre på 6 forskellige parametre:

- Catchment i befolkningen
- Catchment for turister
- Store attraktioner i nærheden
- Befolkningsinteressen i besøg
- Kapacitet og størrelse
- Fysiske synlighed
- Sæson afhængighed.



DESTINATION LIMFJORDEN

Centret vil ikke kun betyde, at der bliver sat lys på Nykøbing Mors, men også en økonomisk gevinst for byen.

Det estimeres, at centret i sig selv vil beskæftige 10 årsværk.

Og at det vil kunne skabe en turismemæssig omsætning på ca. 25 mio. kr. i det omkringliggende samfund svarende til ca. 27 årsværk.

Samtidig er der en vækst i turismen på Vestkysten, som er et marked, der kunne tappes ind i som en af attraktionerne i området.



ARKITEKTUR

Arkitektur kan benyttes som redskab til at formidle den lokale kultur, tradition og byggeskik, samt give de besøgende en autentisk oplevelse, som fremhæver stedets unikke kvaliteter.

Verden over findes mange eksempler på arkitektur, som har transformeret det pågældende steds image og turismeindustri samt bidraget med store økonomiske gevinster, siden de blev opført. I teorien taler man om Bilbao-effekten, som betegner de positive eftervirkninger, som opstod som følge af Guggenheim Museet i Bilbao af arkitekten Frank Gehry. Der ligger et stort økonomiske potentiale i at investere i ikonisk arkitektur.



STYRKEPOSITIONER

ØKONOMISK POTENTIALE

Det nye oplevelses- og søsportscenter står på skuldrene af tendenser inden for turismen og inden for de oplevelser vi som besøgende lægger vægt på - både lokalt, nationalt og internationalt.



EN GASTRO DESTINATION

Det helt særlige for Nykøbing Mors er, at Limfjordsøsters findes lige uden for døren. Det eksklusive produkt sætter området på verdenskortet. Med en turisme, der gerne vil opleve den lokale gastronomi, i vækst, og med gastroturister, der i stigende grad rejser efter særlige oplevelser med et højere dagsforbrug end andre turister, er den særlige tilgængelighed et stort aktiv for byen og for Oplevelses- og Søsportscentret.



DEN REKREATIVE LIMFJORD

Vandsport er populært som aldrig før. Og hele Limfjorden er ved at blive til et søsportsterriorie. Med oplevelses- og søsportscentret som porten til Limfjorden er det her besøgende tager hen for at få en introduktion til fjordens rekreative tilbud og attraktioner. Centret kan stå på skuldrene af allerede etablerede events og oplevelser og skabe en sammenhængende Limfjordsoplevelse med samarbejder på tværs.



FOR LOKALE OG BESØGENDE

De to programmer i kombination skaber et center med tilbud både for besøgende og for lokale - to programmer der tidsmæssigt hen over året supplerer hinanden og som kan skabe et aktivt sted hele året rundt. Udviklingen af faciliteter, der giver flere tilbud til byens borgere, kan styrke bosætning i området, da det har vist sig, at kommuner der investerer i fritid og kultur har større succes med øget bosætning.



Foto: Colin John Seymour Jr.

STYRKEPOSITIONER

SOCIAL PROGRAMMERING

De generelle tendenser til forventninger og ønsker til Oplevelses- og Søsportscentrets programmering og aktiviteter.

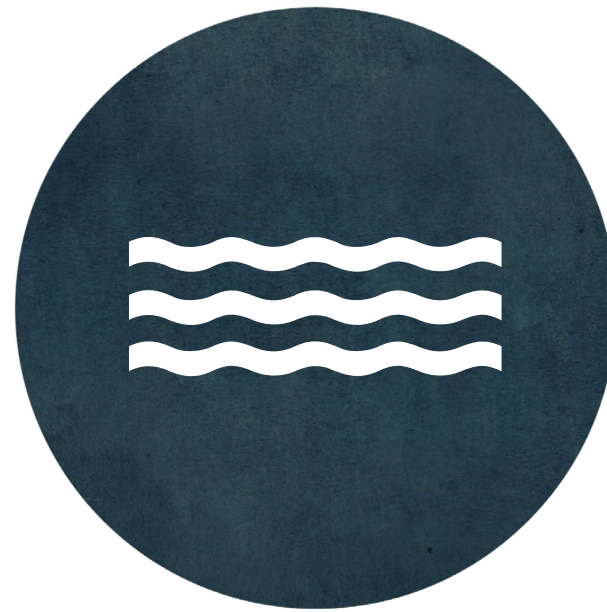


LIMFJORDEN ER KERNEN

Limfjorden er kernen i Oplevelses- og Søsportscentret, og formidlingen af denne samt alle dens ressourcer er det vigtigste parameter for centret. Det er formidling gennem alle sanser, der er vigtigt.

Det er især de særlige smagsoplevelser, der er i fokus for de udefrakommende. Men det er netop også her, at Oplevelses- og Søsportscentret kan noget særligt - skabe en gastronomisk helhedsoplevelse - fra fjord til bord.

Det gælder også om at skabe en øget tilknytning til fjorden for de lokale og genintroducere fjordens mange tilbud som en del af morsingboernes hverdag.



I PAGT MED VANDET

Det nye center skal være et udgangspunkt for at komme ud få oplevelser på Limfjorden og på Mors. Både i den natur/det vand lige uden for døren, men også resten af de mange naturoplevelser på tværs af fjorden.

Det skal være stedet, der introducerer besøgende til, hvordan man kan bruge Limfjorden rekreativt, og hvordan det kan være et trygt læringsrum for nybegyndere - børn og voksne.



PLADS TIL LIV

Oplevelses- og Søsportscentret skal være et aktivt sted, hvor man kan samles i fællesskaber.

Her kan man samles både om mad og om søsport. Det skal kunne rumme både store events med mange besøgende udefra og lokale hverdagsoplevelser.

KONTEKSTUEL ANALYSE



LIMFJORDEN - ET LANDSKAB SKABT AF VAND

GEOLOGISK TILBLIVELSE OG FYSISK UDFORMING

KALKENS LAND

Limfjorden hedder på norrønt Limafjorðr. Lim er oldnordisk for kalk og menes dermed at hen-vise til det underjordiske kalklag, der i dele af Limfjorden bryder jordens overflade og præger fjordens møde med landet langs vandkanten.

Sagaoversætteren N. M. Petersen argumenterer dog for at ordet kan komme fra det oldnor-diske ord 'limr', som betyder gren eller forgre-net, hvilket kunne beskrive fjordens forgrenede natur.

FJORDENS DANNELSE

Denne sammenflettede relation mellem land og vand er et kendetegnende grundlag og præmis for landskabet omkring limfjorden og kulturens foranderlige tilknytning til vandet. Limfjorden er et morfologisk fjordområde, der består af en stor fysisk diversitet i form af snævre kanaler, bredninge, sunde, vige og småfjorde

Fjorden og dets omkringliggende landskab er formet og skabt op gennem den sen-glaciale istid.

Det antydes, at Limfjorden for 10.000 år siden ved istidens ophør, var et lavtliggende mose-område, inden det derefter blev oversvømmet og eroderet af havet.

Op gennem stenalderen har området været udpræget øhav med større andele af vand og flere tilgange til havet. Den er siden gennem-

gået store forvandlinger både ved naturlige landhævninger, nedbrydning og aflejring, men også via menneskeskabte foranstaltninger som landvinding og digebygning, der har haft udvidelse af landets dyrkbare områder for øje.

Limfjorden har igennem en længere periode været helt lukket af til Vesterhavet, efter at den sandede til i 1100 tallet. Denne forbindelse blev dog igen brudt under stormfloder i 1825 og 1865, hvor forbindelsen til havet således blev reetableret.

Limfjorden står som en opportun givtig ressource og forbindelse imellem lokalsamfundet og den omkringliggende verden. Et spisekammer for civilisationer bosat omkring fjorden og grundlag for sikker beboelse, som nemt kunne beskyttes og med direkte adgang til havet under vikingetiden.

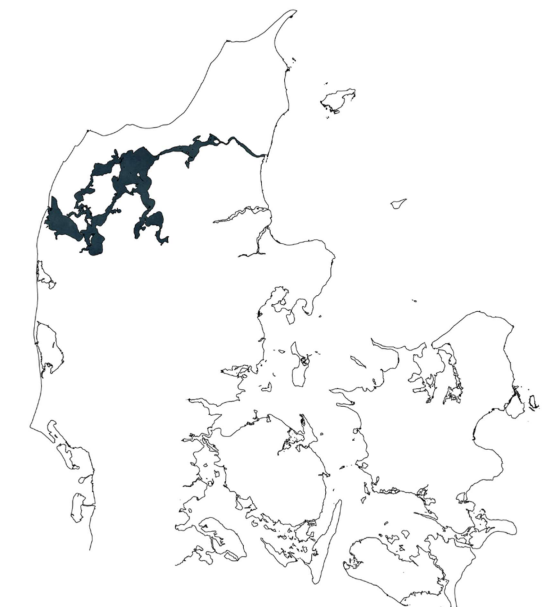
Limfjorden har en vandoverflade på 1500 km², hvor der i gennemsnit strømmer 2,7 km³ ferskvand pr. år ud i fjorden. Det er Danmarks længste fjord, med 1000 km kystlinje der strækker sig 180 km som tværgående forbindelse mellem Vesterhavet og Kattegat. Limfjorden er teknisk set ikke længere en fjord, men nærmere et sund da den går tværs igennem landet. Den definerer en overgang og tærskel fra det jyske fastland og den Nørrejyske Ø. Limfjorden er en grundlæggende del af den nordjyske identitet og forankring.

FJORDENS VAND

Vandets bevægelse i Limfjorden er kompleks, men afhænger overordnet af vandforskelle mellem vandstanden i Kattegat og Nordsøen. På baggrund af disse forhold vil vandet naturligt strømme fra den højeste vandstand mod den laveste. Derudover skubber vinden mod vandets overflade og presser vandet i vindens retning. På grund af Limfjordens indviklede forløb har dette også indvirkning på strømmene i fjorden.

Denne kompleksitet af Limfjordens fysiske udformning blandet med strømningerne, der blander saltvand fra havet og ferskvand fra de mange tilstødende vandløb, danner rammerne for en unik flora og fauna.

Fjorden kendetegner sig ved at være præget af lavvandede områder med en gennemsnitsdybde på 4,8 meter. Fjorden har enkelte "huller" med en maksimal dybde på 24 meter i Hvalpsund.



PLACERING AF DET KOMMENDE OPLEVELSES- OG SØSPORTSCENTER

YDRE NORDHAVN

Valget af grunden, som det nye oplevelses- og søsportscenter skal etableres på, er faldet på den nordvestlige side af havnen ud til Nykøbing bugt, i fin nærhed til byen og resten af havnen.

Placeringen har en flot åben udsigt til bugten samt resten af havnen og er omgivet af charmerende villaer og etageboliger.

Sitet har et areal på ca. 15.000 m². Det anvendes på nuværende tidspunkt til parkering og som rekreativt grønt areal. Der findes ingen eksisterende bebyggelse på grunden.

Molen skaber god tilgang til vandet.

Syd for grunden forbindes området til resten af havnen via en rekreativ sti langs vandfronten - havnepromenaden, som også skaber god forbindelse til gågade og bymidte. På nordsiden ligger en større vej, der forbinder området med omfartsvejen omkring byen og skaldyrs-erhvervsområdet.

Nærheden til vandet og områdets placering giver rig mulighed for at skabe faciliteter både til gastronomi, rekreation og søsportsoplevelser. Bygningen kan blive et vartegn fra bysiden og vandsiden og bidrage til byens identitet - Porten til Limfjorden.

POTENTIALER

- Sitet er synlig fra store dele af havnen og ved indsejling til Nykøbing.
- Sitet har god forbindelse til resten af byen.
- Sitet ligger ud til vandkanten og er en naturlig del af havneoplevelsen, og giver god tilgang til vandet.
- Skabe synergi og sammenhængskraft med livet i Nykøbing Mors
- Et hængsel mellem skaldyrserhvervet og byen.
- Plads til at etablere attraktive byrum og skalerbart byggeri.

UDFORDRINGER

- Bygningen kan tage udsigten fra de bagvedliggende villaer.
- Der skal tages højde for trafik og parkering til centret.



Havnen i Nykøbing er blevet udbygget i flere omgange.

Grunden er en del af den seneste opfyldning sammen med etableringen af molen.

Kort: Historisk Atlas



SKOLE

BIBLIOTEK

FISKERBY

NATURPLADS

FORENINGER

ØRODDE-KILEN

BYMIDTE

HAVN

SITE

KULTURFJORDEN

MORSØ
KOMMUNE

MARINA

HAVNEPROMENADEN

WAKEBOARD

ØSTRE STRANDPARK

ROKLUBBEN

VANDREHJEM

KLÆKKERI

DANSK SKALDYRS
CENTER, DTU
AQUA

VILDSUND BLUE

SKALDYRSHAVNEN

STYRKEPOSITIONER

KONTEKSTUEL ANALYSE

Udvalgte styrkepositioner i historisk og nutidig kontekst.



HISTORISK FORANKRING

Oplevelses- og søsportscentret står på skuldrene af en lang historie. Hvor man før i tiden krydsede Limfjorden pga. handel, bruges den i højere grad rekreativt i dag - med lystsejls og alle de mere kystnære aktiviteter. Før i tiden brugte man Limfjordens ressourcer pga. behov. Østers og skaldyr har en høj næringsværdi og det var en del af hverdagskosten. Nu er det en eksklusiv vare, der tilmed eksporteres i stor stil.



LOKAL BÆREDYGTIGHED

Både Mors og Limfjorden byder på flere ressourcer end gastronomiske - lokale byggematerialer som moler, skaldyrsskaller og ålegræs fortæller en historie om stedets karakter. At bruge udvalgte lokale materialer kan sætte bæredygtighed i højsædet på en helt ny måde.

Derudover er lokalt producerede materialer ofte mere bæredygtige, da transporten undgås og de således samlet set udleder mindre CO₂¹

¹) Vælg Bæredygtigt, Byggeri og Energi, 2019



LIV PÅ KANTEN

Det nye Oplevelses- og søsportscenter vil lægge sig ind i en rekreativ udvikling af havnen i Nykøbing Mors. Men hvor udviklingen på havne af og til skaber et fremmed miljø på de historiske arealer, vil centret lægge sig ind i den historiske kontekst og være med til at bevare fortællingen om tilknytningen til Limfjorden. Det vil være med til at skabe en aktiv by med et helt særligt miljø.

PROGRAM



PROGRAMKONCEPT

PÅ KANTEN AF LIMFJORDEN

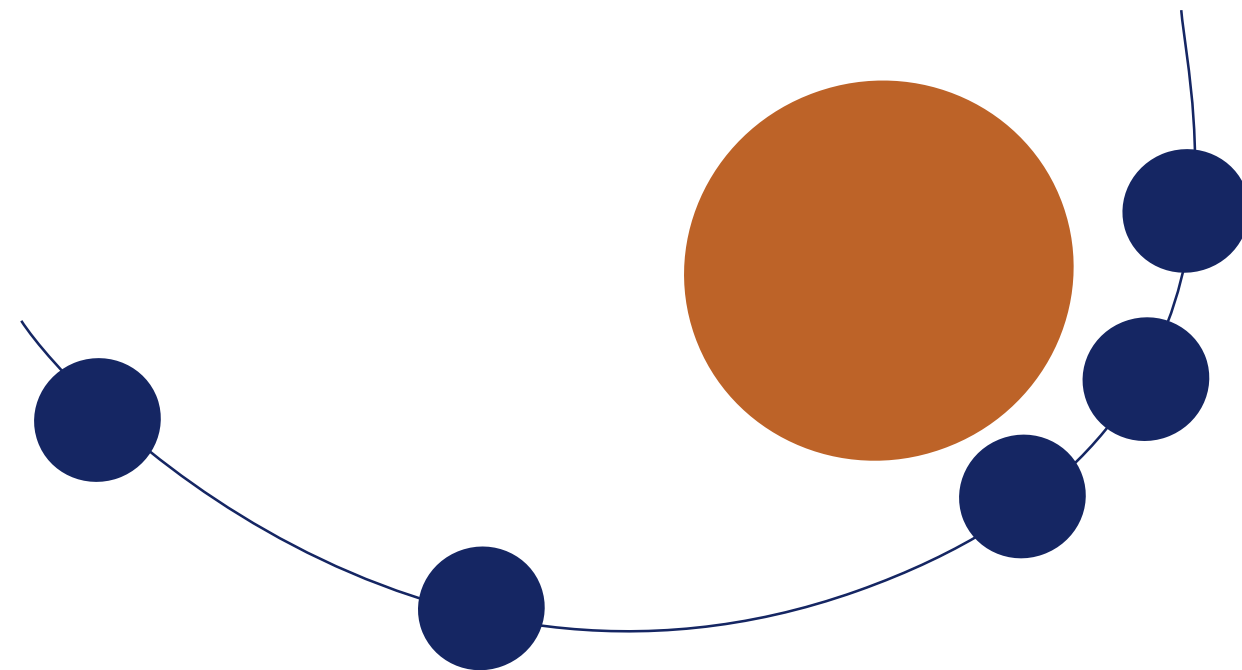
Gennem den inddragelsesproces der er lavet, samt research omkring stedet og ikke mindst andre centre er det klart, at meget af centrets aktivitet sker udendørs, og at det, der binder søsport og oplevelsescenter sammen, er oplevelser omkring vandet. Og det er netop her, der kan skabes uformelle synergier og forbindelser.

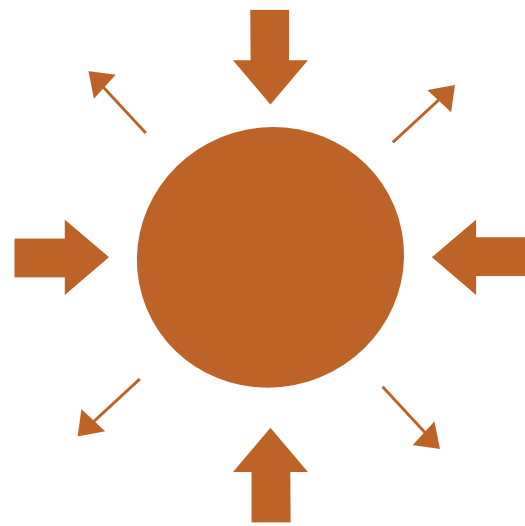
Samtidig er mange af søsportsfaciliteterne af grovere karakter og kræver en mere direkte adgang til vandet. Der er desuden ønsket en vis selvstændighed/uafhængighed for foreningerne - og en naturlig mulighed for at kunne skalere denne del op eller ned i fremtiden.

Det er især derfor, at programmerne skilles ad bygningsmæssigt, og i stedet samles over vandet og de udendørs aktiviteter.

Der skabes et oplevelseslandskab, hvor de forskellige programmer placeres efter deres særlige karakter.

Det foreløbige program til centret er en kombination af input og ønsker fra charetten, bidrag fra interessenter samt tidligere dialoger med forskellige aktører. Herudover er der skelet til referencer på både søsportsecentre samt oplevelsescentre.

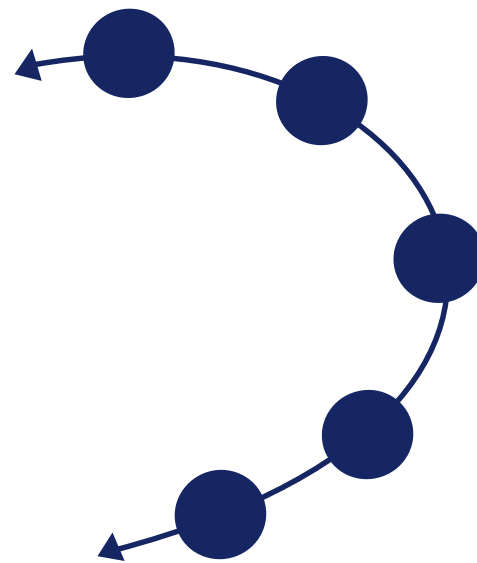




OPLEVELSESDDEL

Oplevelsesdelen er en ny attraktion, der kan nå et internationalt publikum. Det er her fjordens ressourcer bliver sat i scene, og hvor stedet sender besøgende ud i naturen såvel som på vandet.

Oplevelsesdelen ligger på kanten af vandet i krogen mod Ørodde. Med et ben i vandet står den frem som en helt særlig bygning, der vokser op af vandet.

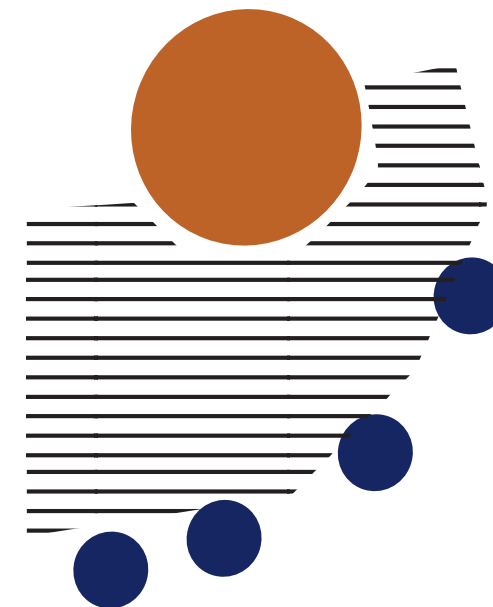


SØSPORTSDEL

Søsportsdelen lægger som en del af havnens forløb - og kan spredes ud som typologi både omkring havnen og ud i de rekreative områder.

En del af programmet lægges ud på molen på et rekreativt dæk, der samler de forskellige programmer, der har en særlig tæt tilknytning til vandet.

Der kan både laves nedgange til vandet, opholdsarealer og båd-faciliteter langs dækket.



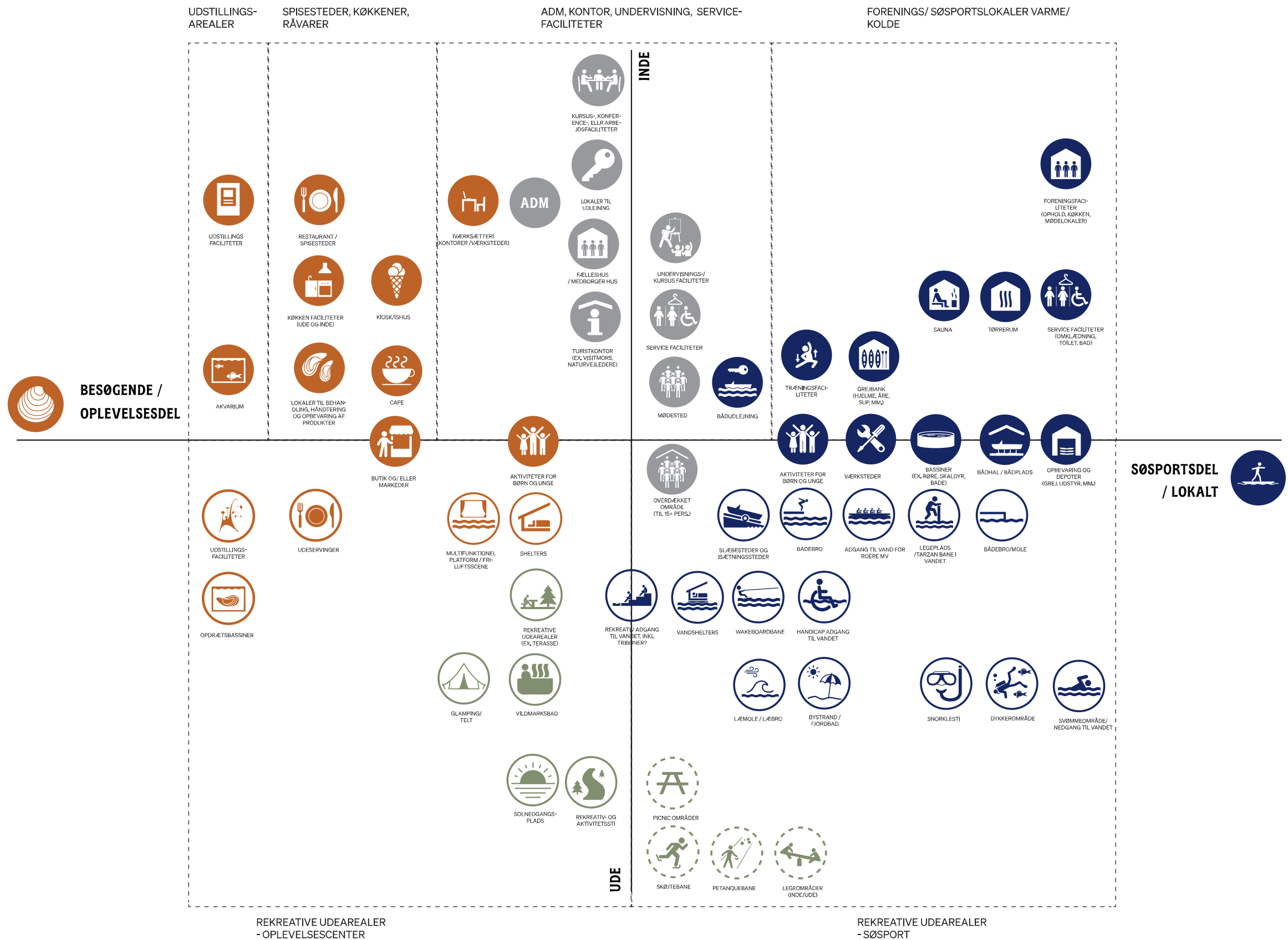
PLADSEN

Livet omkring vandet danner en ny samlende plads, der binder by, rekreation og fjord sammen.

Den store nye plads dedikeres fjorden, dens ressourcer og aktiviteter, der tilknyttes til den.

Uderummet samler søsports- og oplevelsesdelene, der tilsammen bliver den helstøbte oplevelse OPHAV.

PROGRAM ØNSKER



FORTÆLLING





OPRINDELSE

Centret skal vokse ud af en historisk fortælling.

Området har altid været tæt knyttet til vandet. Gastronomisk har folk været afhængige af Limfjordens mange ressourcer - og især de næringsrige østers har været en vigtig fødekilde. Maritimt har fjorden været måden at komme rundt på, og især stenalderhavet, der har knyttet fjorden og nordsøen sammen, har sendt den tidlige befolkning ud i verden.

Inspirationen hentes i landskabets oprindelse og i Mors' geologi, der vokser op af Limfjorden. Kalken, laginddelingen og de mange historiske lag, man kan se i Mors' skrænter.



OPLEVE

Centret har fokus på oplevelser omkring og i Limfjorden. Det sætter oplevelser omkring vandet i fokus og genintroducerer fjordens rekreative kvaliteter for de mange.

Det samler lokale, men også besøgende, omkring vandet, og det er porten til at opleve landskabet - vand og land.

Oplevelserne gælder både sportsaktiviteter, de mere rolige oplevelser og gastronomiske oplevelser som østerssafari.



OPSTÅ

Centret skal facilitere nye muligheder. Det skal pege ud i fremtiden.

Med potentialet for de mange udefrakommende sammen med lokale brugere er der stor mulighed for, at nye møder kan opstå på tværs, og at nye idéer kan udvikles.

Centret er et sted for innovation og inspiration. Det skal fejre Limfjordens ressourcer, der både har givet næring og liv og har skabt grobund for industri og udvikling.

LIMFJORDEN

GEOLOGIENS SÆREGENHED

Det er isens kraftfulde virke, der igennem årtusinder har skubbet til landskabet og skabt karakteren af bugtet kystlinje, bløde dalstrøg, bakkelandskaber og molerklinter.

Det sydlige Mors er et bundmorænelandskab, der hviler oven på smeltevandsaflejringer fra den næstsidste istid. Bundmorænen består af lerjord, de underliggende smeltevandsaflejringer af sand, grus og sten.

På en del af det nordlige Mors er randmorænelandskab. Her er materiale blevet skubbet op, foldet og presset fra dybereliggende formationer foran isranden som rækker af bakker og dækket af materiale, der har været transporteret inde i isen.

Man kan se strukturen i de materialer, som isen under istiden har revet op bl.a. ved Hanklit. Det er foldede strukturer, der består af moler og vulkansk aske. Igennem tiden er der bygget mange lag og aflejringer op - de blottede lag fortæller den lange historie om Mors' og Limfjordens tilblivelse.



Foto: Mette Johnsen, Destination Limfjorden

Det laginddelte landskab



Foto: Colin John Seymour, Jr.

Landskabet der vokser op ad fjorden

SKALLEN

LIMFJORDENS RESSOURCER

Muslinge- og østerskallens struktur, forekommer i krystalinske lagringer af kalkholdige strukturer. I lagene opstår et forbandt af byggesten, et format, et modul, der til sammen skaber form, arkitektur og et hjem. Muslingerne og østersens måde at bosætte sig bliver i sig selv til et uendeligt landskab, som igen bliver et habitat for andre organismer, dyr og planter i form af muslingebanker og østersrev.

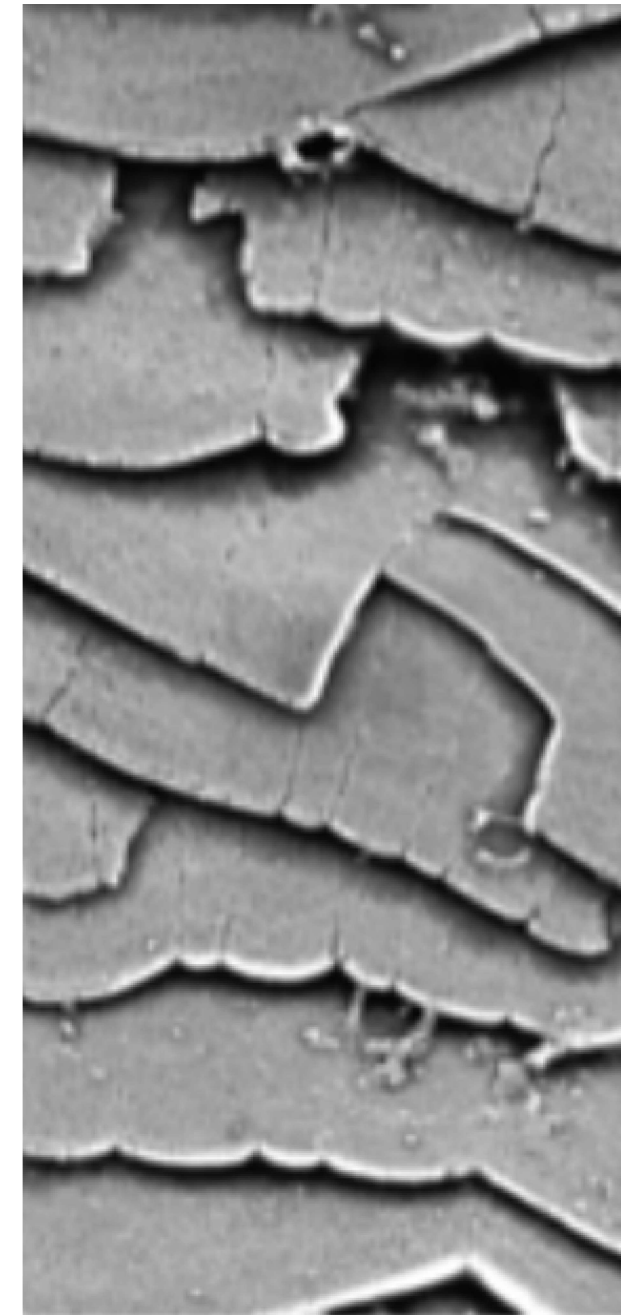
Kalkens lag og krystallinsk form bliver grundlag for en logik, som projektet trækker med sig op af Limfjorden.

Der er en oplevelse, som finder sted på begge sider af skallen, om den ses ovenfra som et landskab eller underneden som et hvælvet rum. En buet flade der folder sig om selv og delvist lukker af, imens omgivelserne bliver ledt omkring.

Skallen beskytter et værdifuldt indre. Det indre som tilbyder noget helt specielt, som den besøgende kan blive beriget af.



Muslingens skal



Muslingens skallens struktur

OPHAV

PORTEN TIL LIMFJORDEN



LIMFJORDEN

Limfjordens landskab er grobund for oplevelsen.

Limfjordens laginddelte landskab vokser op på grunden og danner bund for oplevelsen af stedet og oplevelsen af bygningen. Landskabet er inviterende og skaber en velkomst og adgang til vandet, der er kernen i oplevelsen.

SKALLEN

Skallen danner hjemsted for oplevelsen.

Som en beskyttende figur danner skallen en samlende form, der står rent og klart og skaber både ude- og inderum. Skallen er flerdimensionel, og aktiviteter kan foregå både under og over den.



OPHAV - KILDEN TIL NOGET OPSTÅR

OPHAV

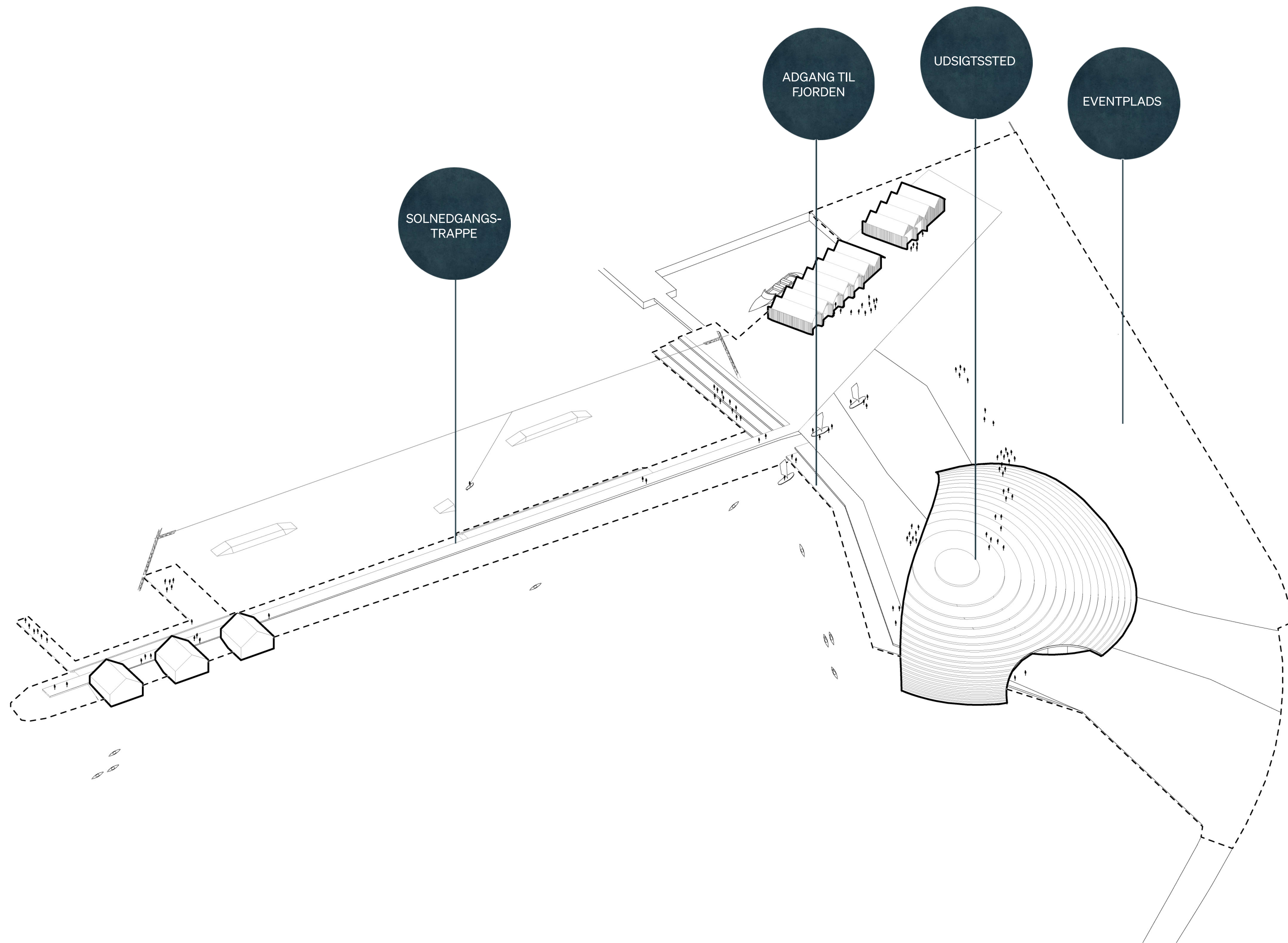
OPHAV bliver et nyt oplevelsescenter, der formidler livet i fjorden (østers) og livet på fjorden (søsport), som kendetegner øen i Limfjorden, Mors.

OPHAV vil præsentere gastronomi på internationalt niveau og søsport på lokalt niveau.

Mors er Danmarks Skaldyrshovedstad med en 150 år lang historie med skaldyr symboliseret ved skulpturen af Østerspigen. Kong Frederik den 9. spiste i en årrække årets første østers på Mors, der både er hjemsted for det internationale forskningsmiljø, DTU Aqua, samt Vilsund Blue, der er Danmarks største producent og eksportør af skaldyr.

Derudover huser Mors en lang række frivillige foreninger bl.a. Skalddyrfestivalen, der hvert år fejrer Limfjordsøsteren, der er en af de få nationale råvarer, som Danmark er kendt for i udlandet. Nabokommunerne bakker desuden op om en helt ny skoletjeneste, der bliver en del af OPHAV, og som vil lave formidling for skolebørn langs hele Limfjorden.

OPHAV bliver indgangen til oplevelser i Limfjorden, der er ved at udvikle sig til et nyt centrum for søsport. I løbet af de kommende år vil projekter som Cold Hawaii Inland og Glyngøre Maritime Center således også stå færdige. OPHAV vil blive den maritime kravlegård, der binder Limfjorden sammen med et stærkt tilbud af søsportsoplevelser. OPHAV har opbakning fra en række lokale aktører som roklubben, Fjordhaverne, dykkerklubben og Wakeboard Mors, som kommer til at samarbejde med OPHAV.



OPHAV - UDENDØRS OPLEVELSER

AKTIVITETER OG PROGRAM

ANKOMST

Ved ankomsten til OPHAV langs havnepromenaden åbner centret sig og breder sig ud over vandet. Søsportsfaciliteterne træder til side og skaber et direkte kig ind i centret.

Gennem centret fører havnepromenaden videre ud langs vandet og ud til Ørodden.

Ved ankomst i bil åbner der sig en åben plads, der sætter centret i scene. Pladsens hvide flader fortsætter ud i fjordens vand med genskin fra solens stråler. Den blålige skal der løfter sig op mod himlen. Centret lægger sig diskret ind i landskabet og åbner sig primært fra vandsiden.



Parkeringsarealet indpasses på en ubrugt sportsbane på Ørodden, hvor bilerne parkeres bag en rand af træer.



PLADSEN

Pladsen, der dannes omkring centret, skaber mulighed for mange forskellige aktiviteter. Mod nord skabes en større plads, der flankeres af, på den ene side en tribune op over centrets tag, på den anden side søsportsfaciliteterne, der lægger som en ryg mod boligerne mod vest, så disse skærmes for de aktiviteter, der foregår på pladsen. På toppen af bygningens tag er en ny udkigspost for byen.



På pladsen placeres desuden en vandlegeplads, hvor børn kan lege i sikkerhed.

PROMENADEN



Promenaden afslutter pladsen ned mod vandet. Her vokser fladerne op af Limfjorden i forskellige niveauer. Fladerne bruges både til ophold, som adgang til vandet og som bådrampe.



På trods af landskabet laves i forskellige niveauer, vil ramper sørge for en generel tilgængelighed.

URTEHAVEN



På den østlige side af centret skabes niveauer af bede, hvor en duft af forskellige urter på den ene side byder velkommen til den gastronomiske verden og fra den anden side skaber en grøn overgang til Ørodden.



CENTRETS VANDKANT



Foran centret kan de forskellige programmer trække ud under et overdækket areal og sidde i ly. Centrets lette facade kan åbnes op, og der kan skabes en flydende overgang for café/restaurant, gastro-læring og fiskehandler ud til promenaden.



Den direkte adgang til vandet ned over promenadens flader skaber mulighed for at gå direkte ud fra centret og plukke østers.

SØSPORTS PIER



Den eksisterende mole omlægges til en søsportspier, der starter helt inde langs søsportsfaciliteterne på land. Herinde kan pladsen også bruges som tørreplads, når der ikke er events.

Langs pier'en kan der laves bådpladser, så både Dykkerklubbens og Fjordhavernes båd kan lægges til. Der kan evt. etableres bådudlejning på sigt.



Molen sørger for at der både er en vild og en stille vandside for aktiviteterne på vandet.



Pier'ens flade er et trædæk, der både skaber en forplads til søsportsfaciliteterne på land, men også trapper ned til vandet på hver side.



På den vilde side kan de mere øvede sætte en kajak i vandet eller de eventyrlystne tage en svømmetur på tværs mod Ørodden.



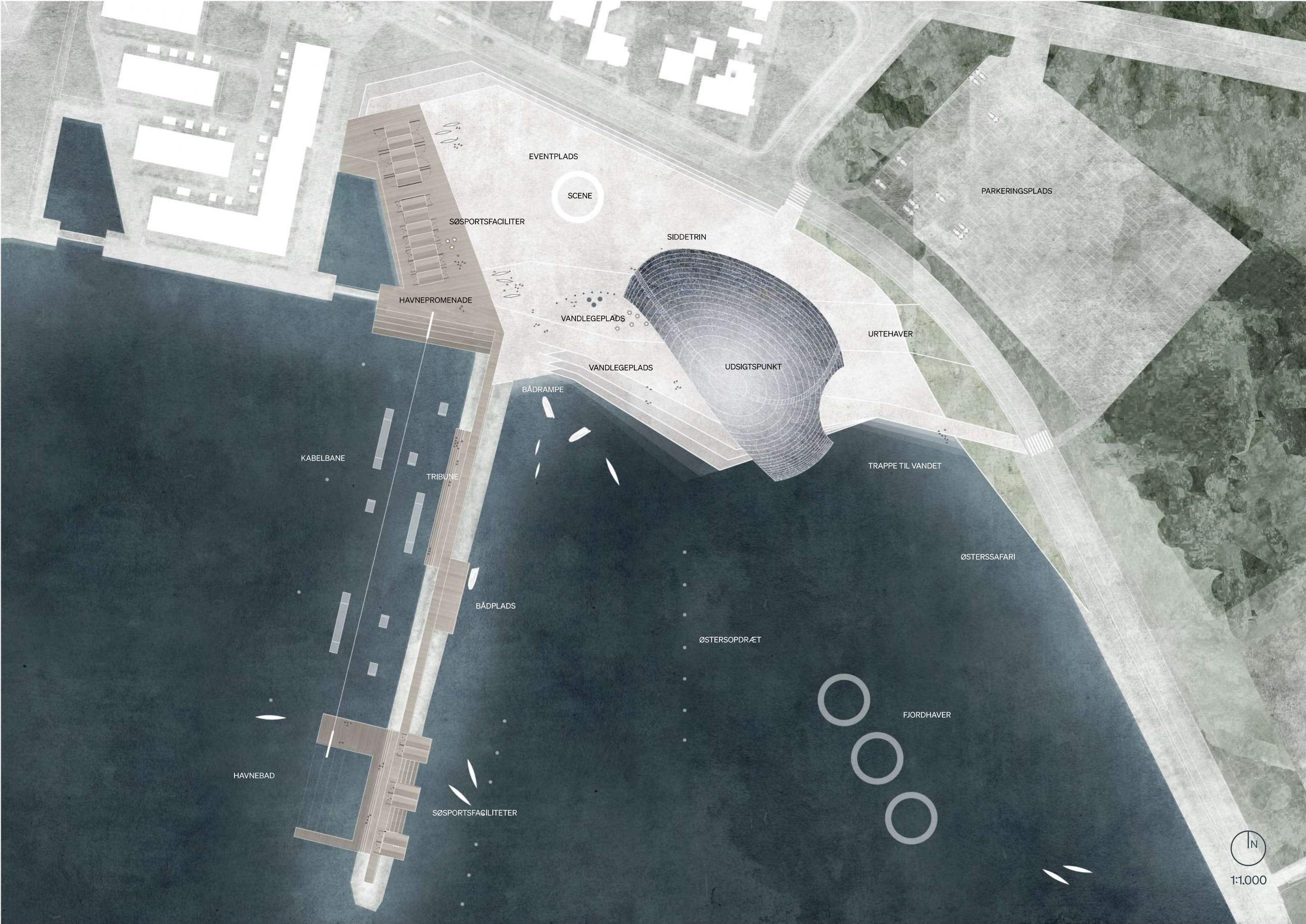
På den stille side kan begyndere og mere organiseret vandsport have hjemme.



Der laves en 25m svømmebane med pontoner ud i vandet. Og den eksisterende kabelbane kan rykkes herover, hvor der er opsyn og sikkerhed. Her er der også mulighed for at lave handicap adgang til vandet.



Siddekanterne mod vest skaber det perfekte uformelle solnedgangssted med udsigt ind over byens tage med kirken i baggrunden.



EVENTPLADS

SCENE

SØSPORTSFACILITER

SIDDETRIN

PARKERINGSPLADS

HAVNEPROMENADE

VANDLEGEPLADS

URTEHAVER

VANDLEGEPLADS

UDSIGTSPUNKT

BÅDRAMPE

TRAPPE TIL VANDET

KABELBANE

TRIBUNE

ØSTERSsafari

BÅDPLADS

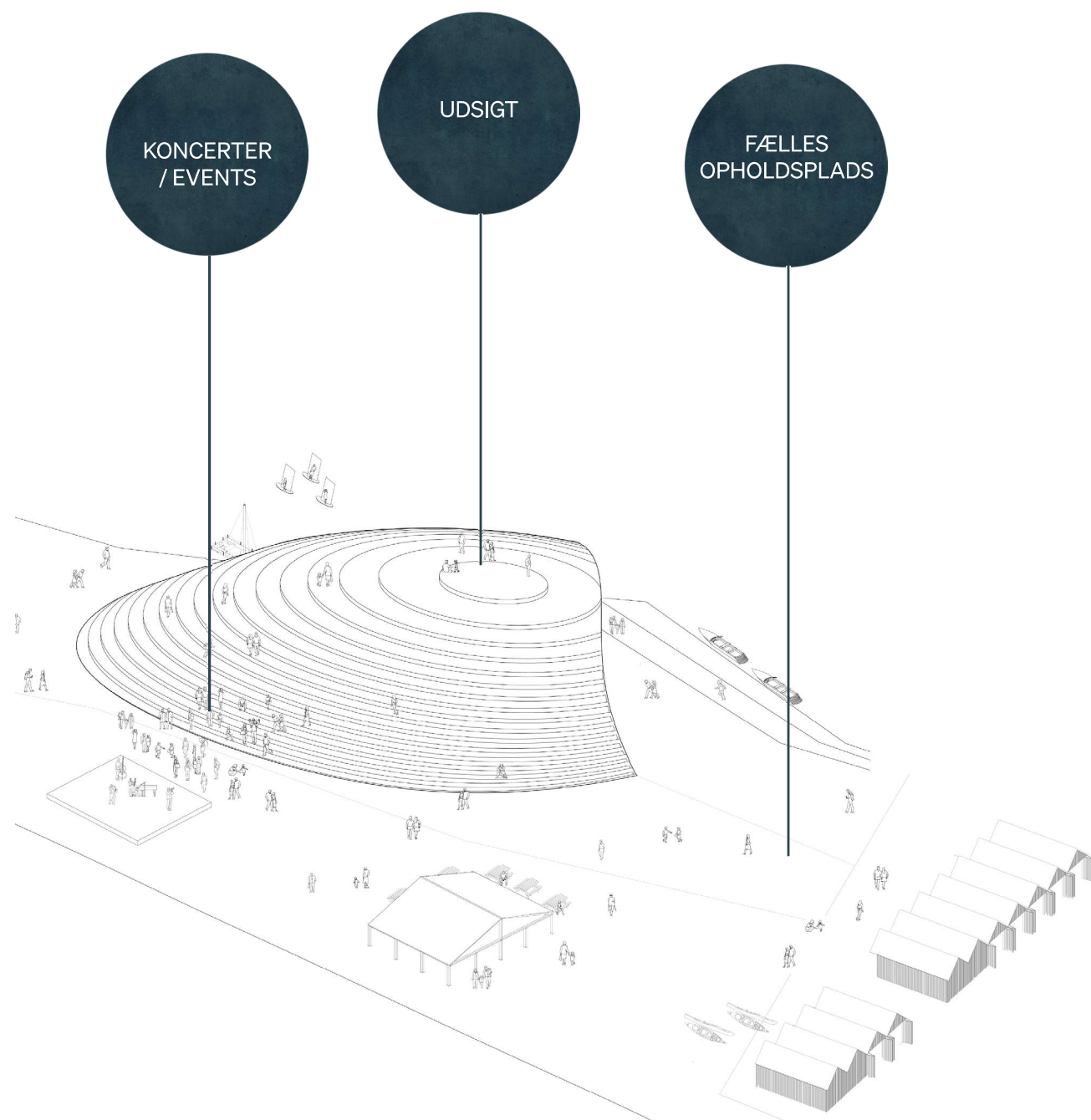
ØSTERSOPDRÆT

HAVNEBAD

SØSPORTSFACILITETER

FJORDHAVER

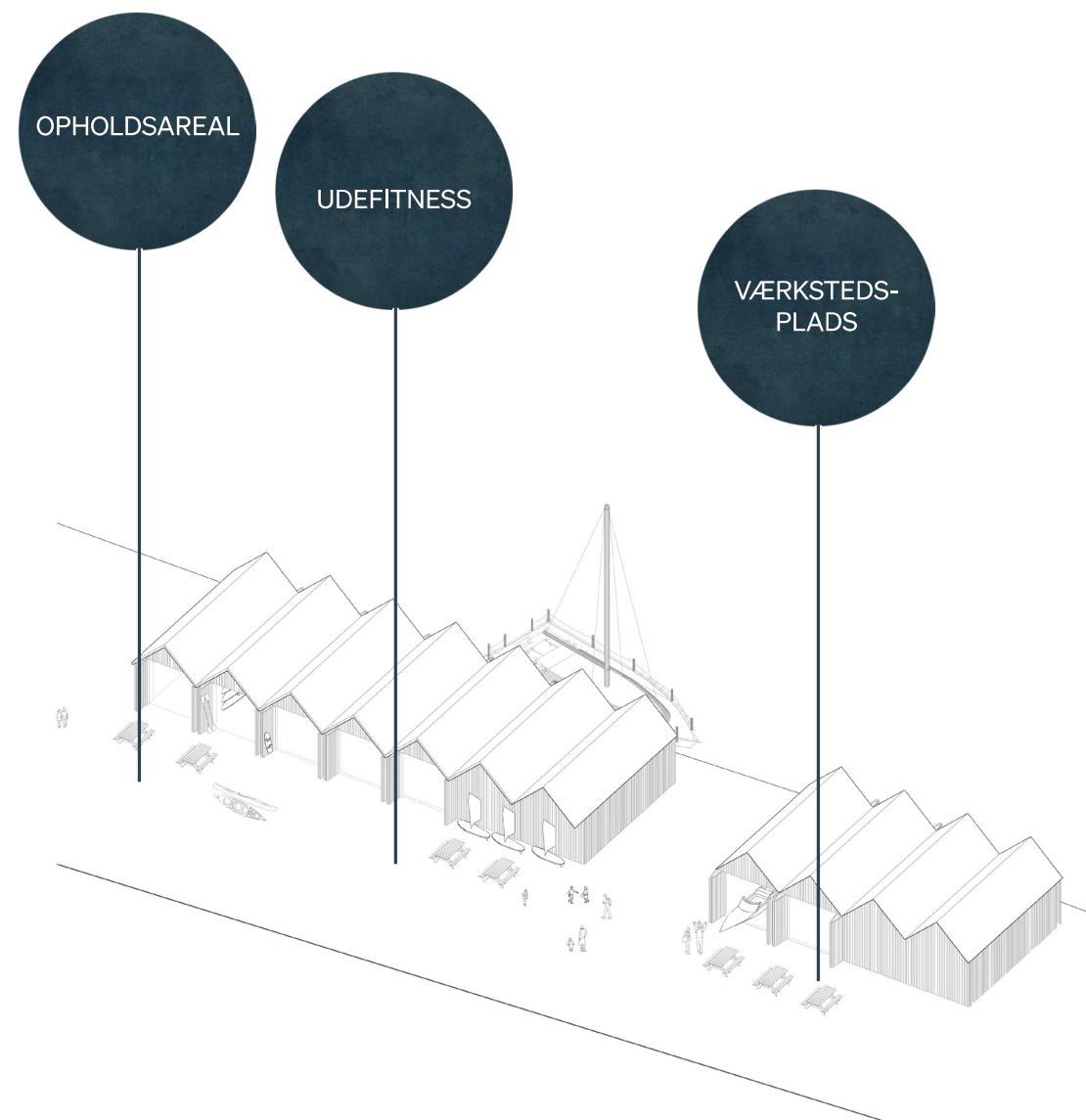
IN
1:1.000



EVENTPLADS OG AMFI

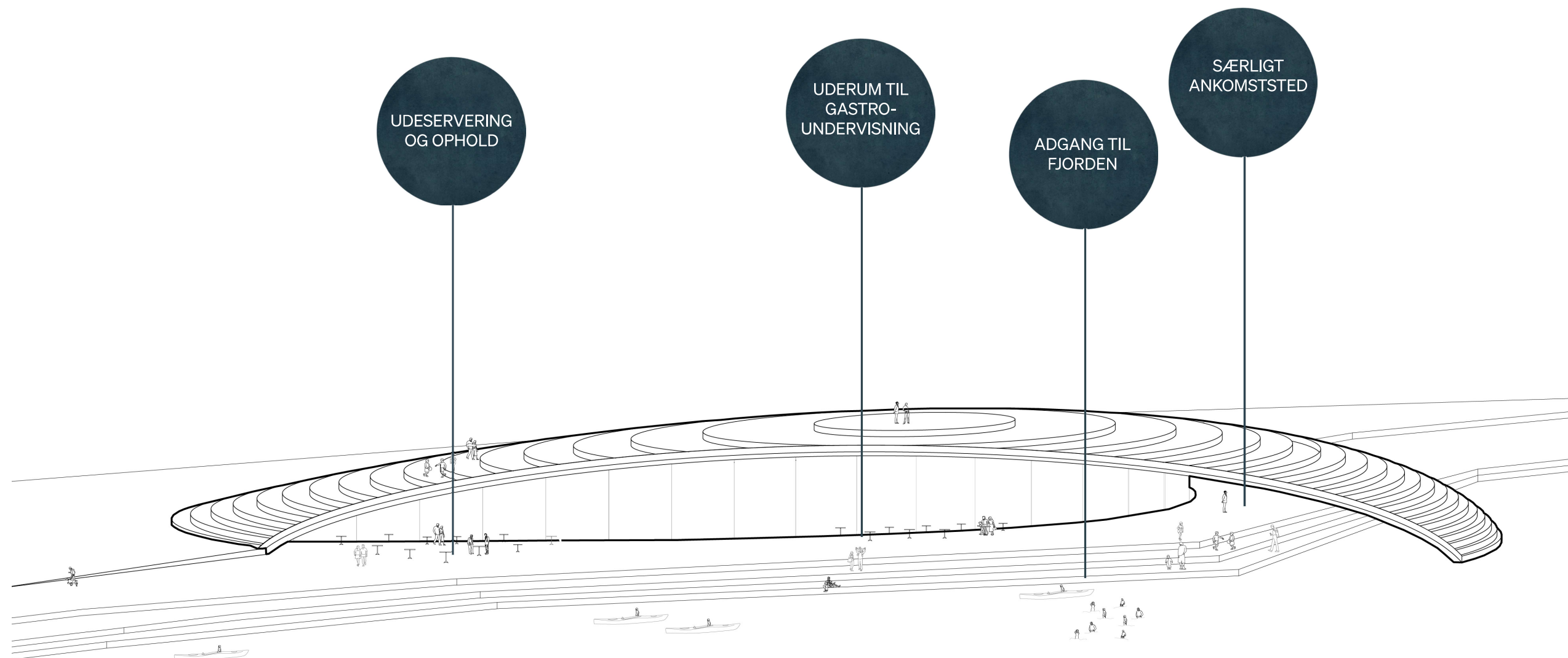
Bygningens tag kan bruges som amfi-trappe til publikum for en scene placeret på pladsen.

Den store eventplads kan rumme både koncerter og begivenheder, hvor fladen fyldes med borde, som til Skaldyrsfestivallen.



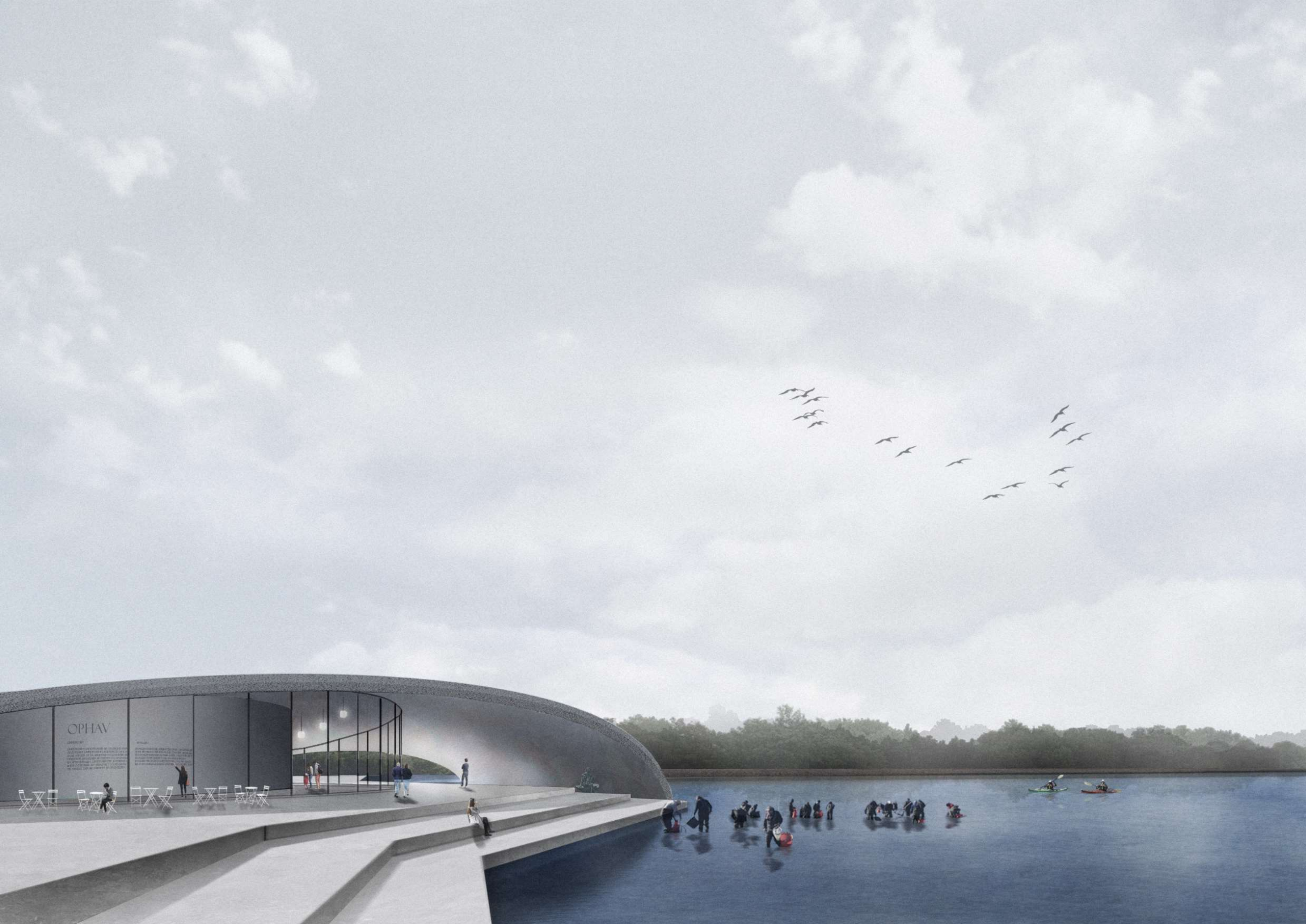
FORENINGENSLIVET

Fra søsportsbygningerne kan foreningerne også indtage pladsen og bruge den som tørreplads, eller mens de reparerer på deres grej.



LIVET I KANTEN

Foran centret vil der være et mere koncentreret liv med adgang direkte til café og restaurant. Kontakten til vandet styrkes ved den gradvise nedtrapping til vandet.



OPHAV

OPHAV er et af de mest populære steder at gå på i København. Det er et stort og åbent område, der ligger langs den gamle havn. Her kan man nyde udsigten over byen og vandet, og det er også et godt sted at gå på cykel eller løbe. OPHAV er et af de mest populære steder at gå på i København. Det er et stort og åbent område, der ligger langs den gamle havn. Her kan man nyde udsigten over byen og vandet, og det er også et godt sted at gå på cykel eller løbe.

HAVNEPROMENADEN OG FJORDENS LANDSKAB

OPHAV vil sammen med havnepromenaden skabe en attraktivt forløb med plads til aktivitet og nærhed til vandet.



Foto: Büro Jantzen
Visit Denmark

Promenaden skal være et aktivt strøg med en forbindelse til vandet.



Foto: Maria Skrup
Visit Denmark

Udendørs servering ved vandet.



Foto: Colin John Seymour Jr.

Østerssafari direkte ud fra promenaden.

OPHAV - INDENDØRS OPLEVELSER

AKTIVITER OG PROGRAM

OPLEVELSESCENTER

Centret organiseres med et udadvendt program langs promenaden, en rand af lukkede servicefunktioner og udstillingsrummet inderst som kernen i bygningen.

Besøgsflowet i bygningen starter ved reception/billetsalg, det fortsætter gennem udstillingen for at komme ud i restauranten og igennem fiskehandleren og ender ved butikken.

UDSTILLING



Udstillingsrummet er en black box, der kan rumme mulighed for at lave et stort udstillingsrum, der kan organiseres efter behov. Det er fleksibelt, alt efter de udstillinger man vælger at vise - det kan også deles op i permanente og midlertidige udstillinger.

SERVICE KANTEN

Mellem udstillingshallen og de øvrige faciliteter ligger der en kerne, som kan servicere både restaurant og køkken, fungere som toiletfaciliteter, til teknikrum og øvrige lukkede faciliteter, der er behov for.

GASTRO FACILITETER



Café og restaurant placeres mod vest længst mod pladsen og tættest på søsportsaktiviteterne. Man sidder med udsigten til vandet og kan rykke udendørs og nærmest sidde med fødderne i vandkanten.

FISKEHAL



Ved siden af restauranten med indblik i udstillingshallen ligger fiskehallen. Her er der mulighed for at placere en fiskehandler eller plads til, at fiskeriuddannelsen eller Nordic Food College kan indtage pladsen og bruge den som en del af deres forløb.



GASTRO UNDERVISNING



Midt i huset er gastroundervisningen placeret. Her er der mulighed for at lave køkkenøer, men der kan også køres ud på promenaden for at lave mad under åben himmel.



Sammen med køkkenet ligger et undervisningslokale, som både kan bruges i forbindelse med køkkenet, og for sig selv af f.eks. skoletjenesten.

INDGANG OG BILLETSALG



Indgangen er placeret under 'vingen', der går ud over promenaden overfor østerspigen, der står og byder velkommen til hele oplevelsen.



Sammen med billetsalget er der plads til en butik, der kan rumme alt godt fra Limfjorden og Mors.



ADM OG MØDELOKALER



Længst mod øst ligger administration og mødelokaler - mindst generet af sollys samt livet, der udfolder sig på pladsen og promenaden.



SØSPORTSFACILITETER PÅ LAND



På land er der placeret en uisoleret række bygninger med bådhal og grejbank. Bådopbevaringen er til dykkerklubbens båd såvel som kanoer/kajakker. Grejbanken rummer mulighed for plads til fjordhavernes depot samt kompressorum til dykkerklubben. Herudover kan grejbanken benyttes som udlejningsbank, der fungerer efter samme princip som at gå på biblioteket og låne en bog.



Herudover er der en række opvarmede faciliteter med omklædningsrum, der er forbundet med fitnesslokale. Herunder et fælles klubhus for foreninger samt et formidlingsrum, der også kan bruges af skoletjenesten.



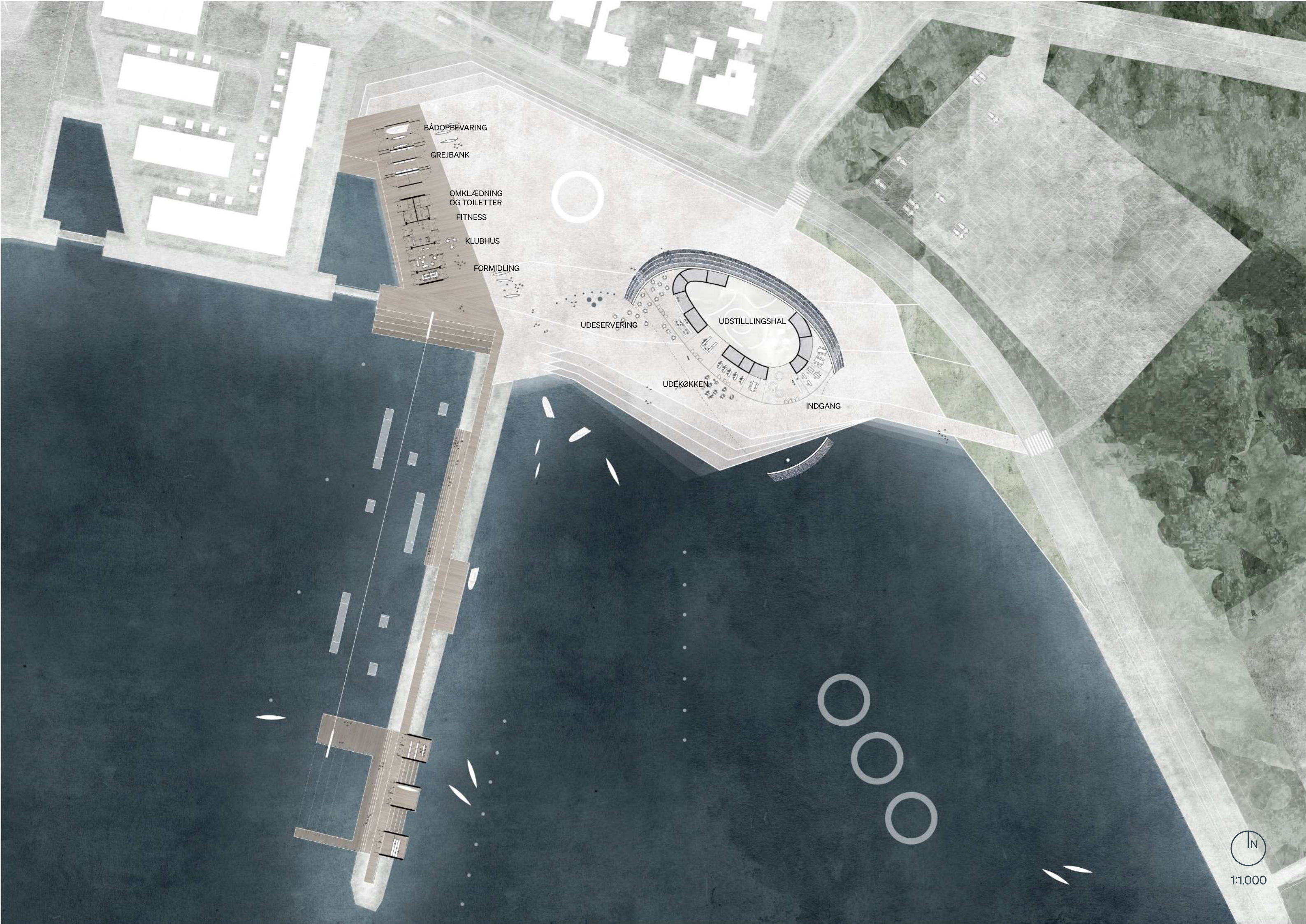
Der er mulighed for at lave et offentligt handicaptolet i forbindelse med omklædningsrummene, der kan bruges i forbindelse med det udeliv, der foregår i området.

Alle faciliteter har mulighed for at åbne til både øst og vest med store porte.

SØSPORTSFACILITETER PÅ VAND



På molen placeres grej- og klublokale til wakeboardbanen, en mulighed for at placere en satellitstation for roklubben samt for enden en sauna, der har udsigt ud over vandet og morgensolen, der står op.



BÅDOPBEVARING

GREJBANK

OMKLÆDNING
OG TOILETTER

FITNESS

KLUBHUS

FORMIDLING

UDESERVING

UDSTILLINGSHAL

UDEKØKKEN

INDGANG



1:1.000

ØSTERSPIGEN FINDER HJEM

BYENS VARTEGN

Østerspigen af billedhuggeren Trine Dreyer blev opsat i 1949 på Ørodden for at fejre byens 650 års jubilæum.

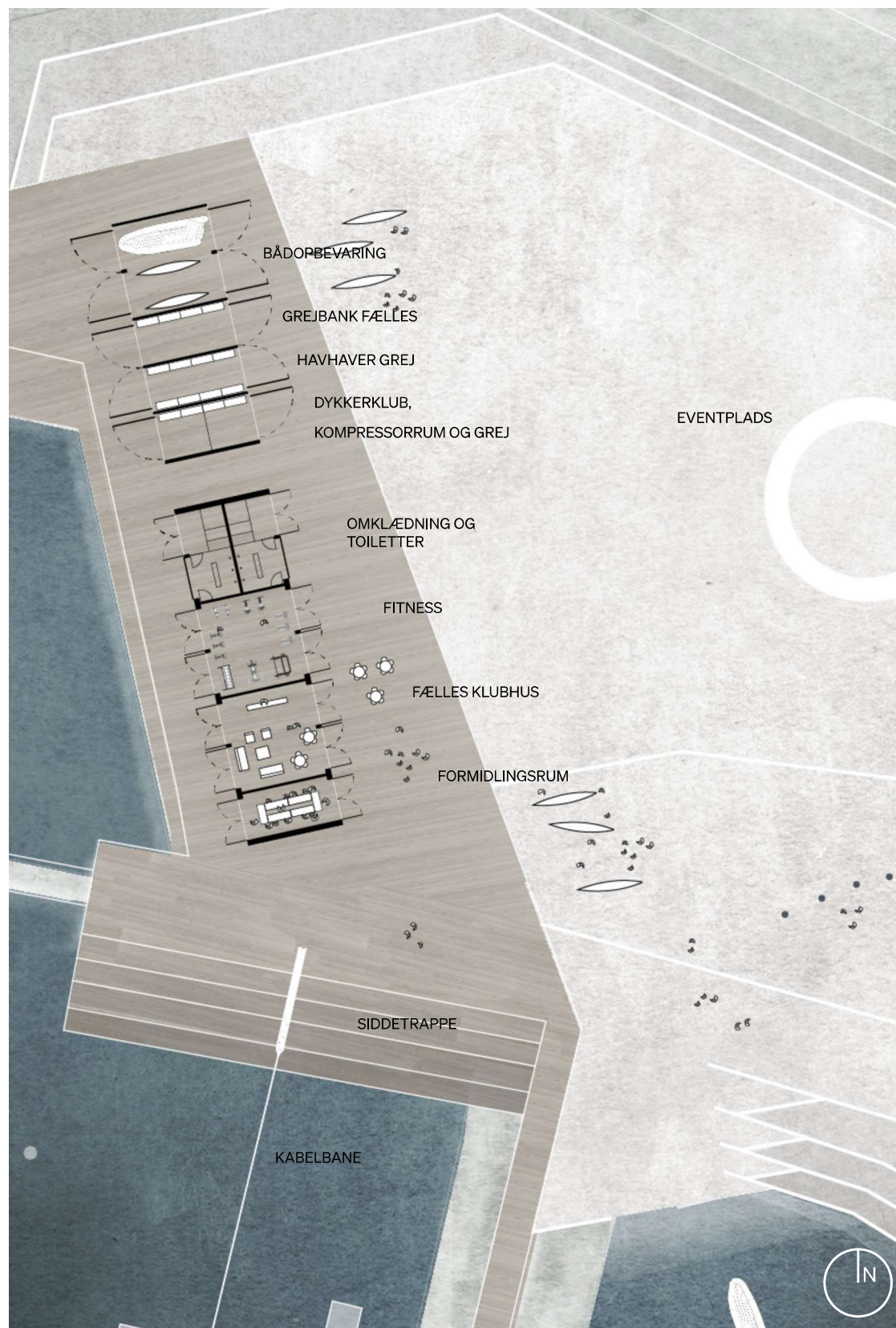
Østerspigen iscenesættes på ny i det nye center med en helt central placering, der både byder velkommen til centret og hilser på de forbigående langs promenaden gennem centret.

I stedet for hendes eksisterende grønne omgivelser får hun et nyt liv i hendes rette element i blå omgivelser.

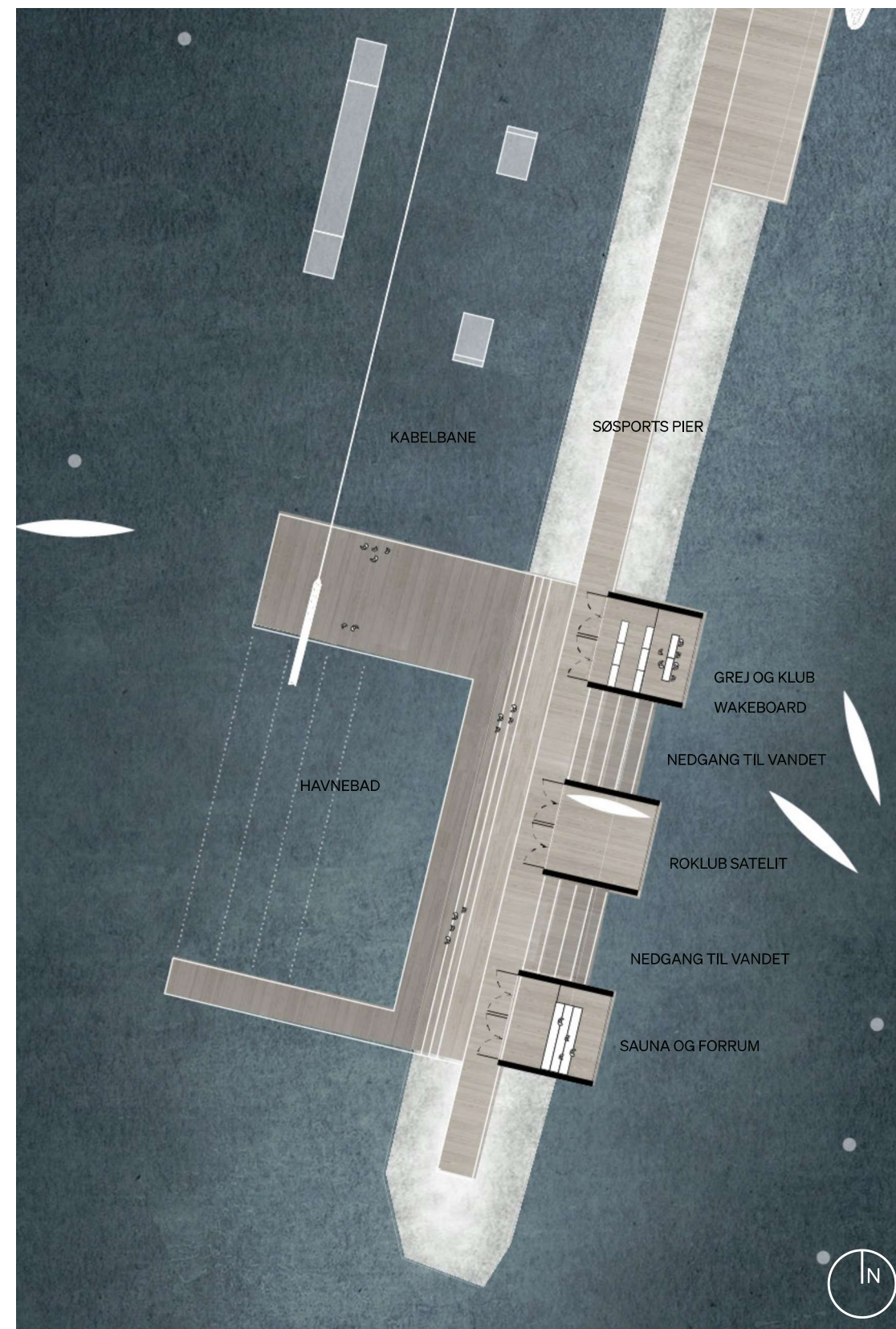




Planudsnit Oplevelsescenter 1:500



Planudsnit Søsport, Land 1:500



Planudsnit Søsport, Vand 1:500

SØSPORTENS PIER

MOLEN ER GRUNDLAG FOR FORENINGSLIVET

Placeringen af søsportsfaciliteterne er i høj grad bestemt af de behov, som de forskellige funktioner og foreninger har. Samtidig er den nære kontakt til vandet en grundlæggende forudsætning for flere af aktiviteterne.

Molearmen er i sig selv en attraktion at komme ud på. Ved at lave den til en søsportspier, kan aktiviteterne ligge i deres rette element, samtidig med at der skabes en separat attraktion for byen, som lægger sig ind i både flowet ud til stranden og i forlængelse af havnepromenaden.

TYOLOGIEN

Havnetypologien er de klassiske bådhus, der ses i de fleste danske havne. De kan stå for sig selv eller sættes sammen til større enheder. Den let genkendelige typologi skaber en tryghed for at tilgå faciliteterne og en større sammenhængskraft med havnens område.

SAMMENHÆNG

De simple volumener med 45'-tage kan som en del af den nye havneplan brede sig ud langs havnekanten og skabe et sammenhængende sprog for, hvordan der bygges uformelt langs vandkanten. En genkendelig arkitektur langs havnen vil skabe en arkitektonisk ro og være bagtæppe for de mangeartede aktiviteter på havnen. Arkitekturens sprog vil ligeledes kunne bruges, hvis der skal laves nye søsportsfaciliteter på Ørodde eller rundt om i landskabet på Mors.

ARKITEKTUREN

Søsportsfaciliteter kræver en mere robust arkitektur end et oplevelsescenter. Det skal være bygninger, der er nemme at gå til for foreninger, og hvor der kan skabes det størst mulige tilhørsforhold og ejerskab til bygningerne.

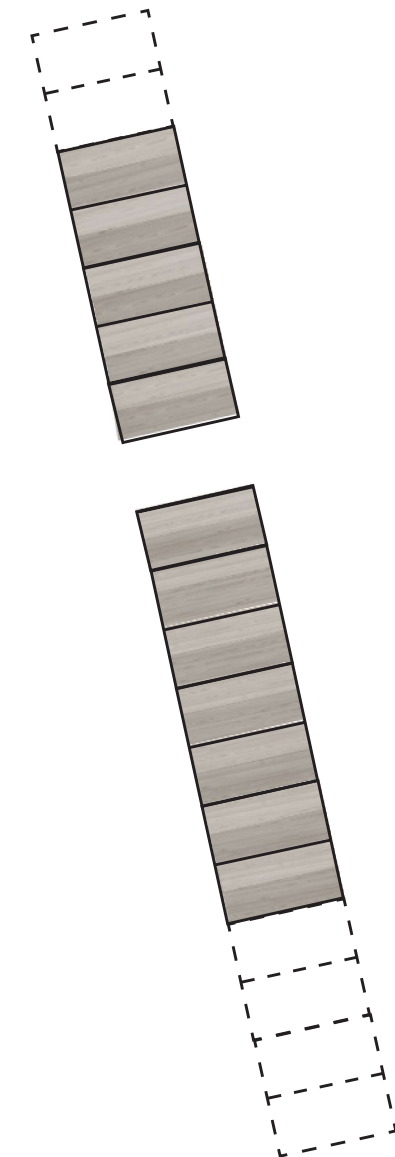
Dermed ikke sagt at der ikke skal være en detaljering og arkitektonisk kvalitet i bygningerne. Bygninger forestilles opført i hårdt træ, der egner sig til et miljø ved vandet. De vil over tid få en sølvagtig karakter, der spiller sammen med himlens lys og vandets spejlinger.

Store porte sikrer en kontakt til udeområderne, og kan signalere åbenhed og imødekommenhed. Bygningerne åbner sig mod øst og vest både på land og vand.

På land vender de sig mod den mere rolige side mod vest med den lille kanal, som også kan bruges til at komme i vandet. Foreningerne kan desuden på denne side få et mere privat ophold. Mod øst får de en mere livlig side, der kan bruges som arbejdsplads, tørreplads eller skylleplads alt efter behov.

FLEKSIBILITET

Arkitekturen har en iboende fleksibilitet i og med, at de i tilfælde af at foreningerne ønsker flere eller færre faciliteter, relativt nemt kan vokse og skrumpes. Over tid er det desuden muligt at bygge mere til, hvis flere foreninger vil have tilknytning til sitet eller at medlemsskaren vokser.



Udvidelse af søsportsfaciliteter





UFORMELLE MØDER

ET STED FOR ALLE

Ved at adskille søsportsfaciliteter og formidlingsfaciliteterne fysisk er det især i de uden-dørs rum og i gastro-faciliteterne, møderne mellem brugerne kan opstå.

CAFÈ OG RESTAURANT

Restuaranten i OPHAV placeres længst mod øst mod søsportsfaciliteterne og med udsigt til både fjorden, pladsen og søsportsaktiviteter.

Her kan man mødes over en kaffe eller øl, besøgende til formidlingscentret kan afslutte deres besøg med en gastronomisk oplevelse samtidig med, at de kan sende børnene ud og lege. Lokale på tur langs havnepromenaden kan slå sig ned og få en kaffe undervejs, og søsports-brugerne kan få appetiten stillet efter aktiviteter på vandet.

Spisestedets karakter kan planlægges til at være sæsonbetonet med mere uformel walk-in karakter om sommeren og en mere formel restaurant karakter om vinteren. Dette er samtidig tilpasset de brugergrupper, der vil være flest af hhv. sommer og vinter.

Det vigtigste er dog at skabe en imødekommenhed, hvor alle er velkomne, og hvor der er plads og rum til liv.

GASTRO SKOLE

Til gastroformidling hører der et undervisningskøkken. Dette er også placeret ud til promenaden, så aktiviteter inde kan tiltrække opmærksomhed og nysgerrighed. De kan li-

geledes trække under skallen, og man kan gå direkte fra vandet op i køkkenet og tilberede de råvarer, man har samlet.

Køkkenet kan herudover bruges af de foreninger, der vil lave mad sammen - som fjordhaverne, der kan have en naturlig adgang hertil, eller som køkken til fællesmiddage for lokale madklubber.

Undervisningskøkkenet er således også byens køkken, hvor man kan samles om fjordens mange råvarer.

LEG OG AKTIVITETER

Havnekanten trappes ned til vandet, og man kan gå direkte ud i vandet herfra. På trappen kan man desuden sidde og nyde solen med udsigt over fjorden med en kaffe fra restauranten. Længere inde på pladsen placeres en vandlegeplads med aktiviteter for de mindste. Her kan forældre sende deres børn over i sikkerhed for fjordens vand og samtidig holde øje med dem fra restaurantens udearealer eller søsportens fællesfaciliteter.

Legepladsen kan være særlig aktiv i sommerens varme dage, hvor vand kan spille en rolle, som vandstøv eller rislende lavt vand, børn kan plaske rundt i - men den skal samtidig kunne fungere på de koldere dagen, hvor det er mindre attraktivt med våde tæer.



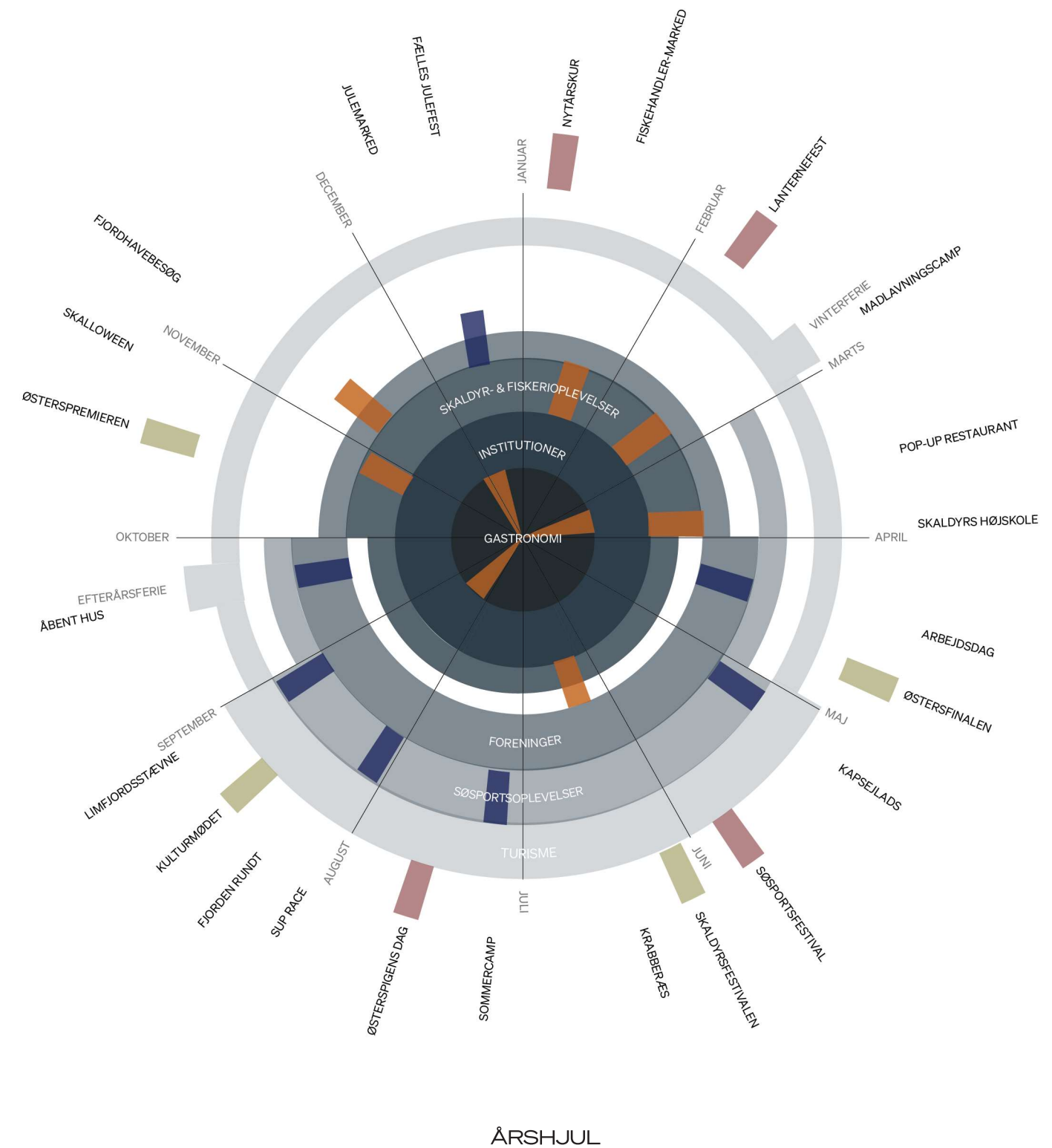
Leg i vand, Bordeaux

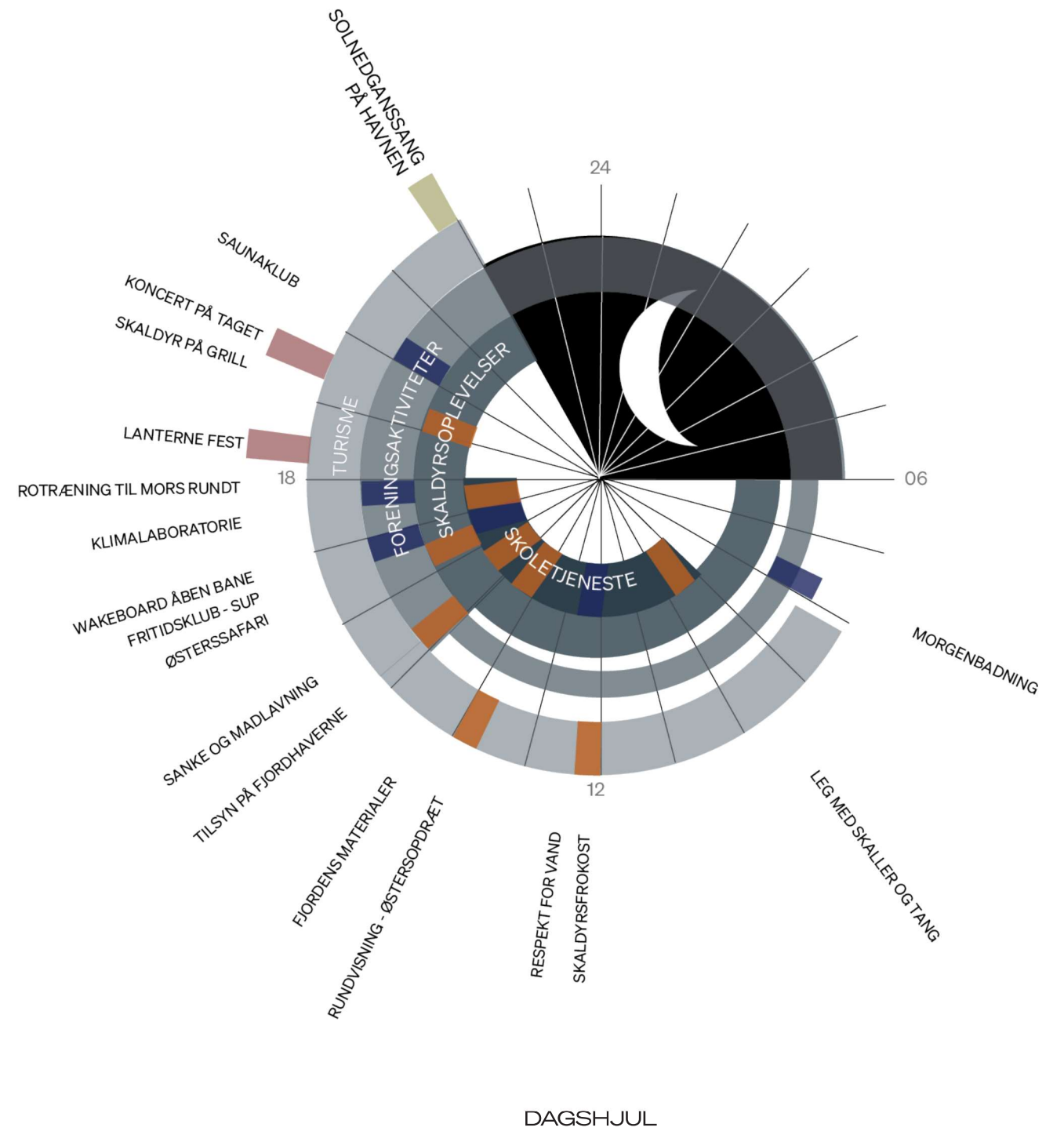
OPHAV

OPLEVELSER OG AKTIVITETER

Hjulene viser intensiteten af aktiviteter og oplevelser i de enkelte kategorier henover året, ugen og døgnet.

- GASTRONOMI**
 OPHAV vil med sine gastronomiske tilbud, madskole m.m., tilbyde årlige kurser og oplevelser, ude såvel inde.
- SKOLETJENESTE/INSTITUTIONER**
 OPHAV vil være tilgængeligt for skoler (gymnasium, folkeskole, efterskole mm.) og børnehaver og tilbyde læring i form af udstillinger, talks og undervisning.
- SKALDYRSOPLEVELSER**
 Der er i disse måneder, at der allerede er skabt events omkring østers og skaldyr, som Østerspremieren og Skaldyrsfestivalen, der begge har eksisteret i mange år. De store events kan suppleres med særlige oplevelser rettet til centrets målgrupper.
- FORENINGER**
 OPHAV vil danne nogle unikke rammer for de eksisterende foreninger på havnen. Det giver bl.a. mulighed for at lave fælles aktiviteter for foreningerne.
- SØSPORTSOPLEVELSER**
 I sommermånederne er søsporten på sit højeste. Det er særligt i disse måneder, vandet bliver brugt af de mange, mens skuldersæsonerne og vinteren er for de få dedikerede. Der kan f.eks. laves nye fælles Limfjordsevents på tværs af fjorden.
- TURISTSÆSON**
 I turistsæsonen vil der været en øget aktivitet omkring OPHAV, og hver aften vil man på solpladsen synge solen ned i fællesskab.
- EKSISTERENDE EVENTS**
 OPHAV vil tappe ind i de eksisterende events og tilbyde arealer omkring som eventplads.
- NYE EVENTS**
 Nye oplevelser som lanternefestival og nytårskur kan supplere de allerede succesfulde eksisterende events.
- UDVALGTE SKALDYRSAKTIVITETER**
- UDVALGTE SØSPORTSAKTIVITETER**



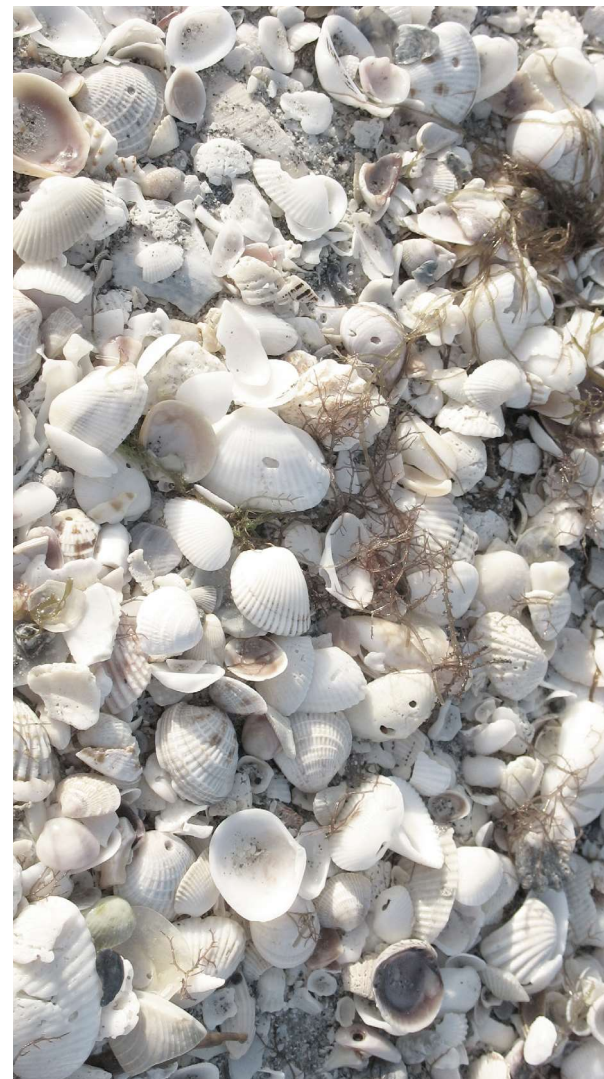


FJORDENS UDTRYK

LOKALE MATERIALER

Det er en ambition, at bygningerne såvidt muligt fremstår i genkendelige materialer og overflader fra Limfjorden.

Hvor centret får en mere skarp og præcis karakter vil søsportsfaciliteterne fremstå mere robuste og med et varmere udtryk.



FJORDENS FLADE

Limfjordens hvide kalklandskab bevæger sig fra vandet op på pladsen. Den er inspireret af kalken, men kan laves med både hvide betonkanter og flader, med tilslag eller hele felter af brændte muslingeskaller eller med hvide sten som calcineret flint.



SKALLENS BLÅ S SKÆR

Skallen, der lægger hen over centret, får et blåt skær og udtrykker blåmuslingens farverigdom. De blå farver toner sig op mod himlen på skallen, der trapper op ad.



EN BESKYTTENDE PERLEMORSFLADE

Muslingens indvendige perlemor er et udtryk for en beskyttelse og en sarthed. Det forestilles, at skallens indre overflade kalkes med en blanding, der får en glans med et hint af perlemor. Inspireret af den gamle teknik Stucco Lustrò, hvor der blandes marmorstøv i kalken.



HAVNENS TRÆ

Træ har alle dage været en karakter for havnebyggerier. Hårdt træ, som eg, der står ubehandlet, får en sølvagtig karakter, der spiller sammen med de hvide flader og de blå nuancer i skallen men også i himmel og vand.



ET BLØDT INDRE

De dele af søsportsfaciliteterne der skal isoleres, forelås at blive det med ålegræs, som er en af fjorden naturlige ressourcer. Det er også muligt at beklæde de indvendige tagfalter med plader i ålegræs, der samtidig vil skabe en god akustik i bygningerne.

ET IKON FOR FJORDEN

OPHAV skal fremstå som et nyt vartegn for fjorden og et nyt ansigt for byen.



Foto: Jens Markus Lindhe
Visit Denmark

En lanterne ud til fjorden



Mødet med landskabet



Et ikon for byen